



## **Guida per l'utente di 2600 Series**



# Sommario

<b>Informazioni sulla sicurezza.....</b>	<b>7</b>
<b>Introduzione.....</b>	<b>8</b>
Ricerca di informazioni sulla stampante.....	8
<b>Installazione della stampante.....</b>	<b>10</b>
Ignorare gli avvisi di protezione durante l'installazione del software.....	10
Impostazione della stampante come sola copiatrice.....	10
Informazioni sulle parti della stampante.....	15
Utilizzo del pannello di controllo della stampante.....	17
<b>Informazioni sul software della stampante.....</b>	<b>19</b>
Installazione del software della stampante.....	19
Installazione del driver XPS opzionale (solo utenti di Windows Vista).....	19
Utilizzo del software della stampante Windows.....	20
Utilizzo del software della stampante per Macintosh.....	21
<b>Caricamento della carta e dei documenti originali.....</b>	<b>23</b>
Caricamento della carta.....	23
Caricamento di vari tipi di carta.....	23
Caricamento degli originali sul vetro dello scanner.....	26
<b>Stampa.....</b>	<b>28</b>
Stampa di documenti di base.....	28
Stampa di un documento.....	28
Stampa di pagine Web.....	28
Stampa di più copie di un documento.....	29
Fascicolazione di copie stampate.....	29
Stampa dell'ultima pagina per prima (in ordine inverso).....	30
Stampa di più pagine su un foglio (Multi-up).....	30
Interruzione dei processi di stampa.....	31
Annullamento dei processi di stampa.....	32
Stampa di documenti speciali.....	33
Scelta di tipi di carta speciale compatibili.....	33
Stampa di foto utilizzando il software della stampante.....	33
Stampa di buste.....	34
Stampa di etichette.....	35

Stampa su carta di formato personalizzato.....	36
Stampa di altri documenti speciali.....	37
Salvataggio ed eliminazione delle impostazioni di stampa.....	37
<b>Copia.....</b>	<b>39</b>
Esecuzione di una copia.....	39
Copia di foto 4 x 6.....	39
<b>Acquisizione.....</b>	<b>40</b>
Acquisizione di documenti originali.....	40
Annullamento dei processi di acquisizione.....	41
<b>Fax.....</b>	<b>42</b>
Invio di un fax.....	42
Ricezione automatica di un fax.....	43
<b>Manutenzione della stampante.....</b>	<b>44</b>
Manutenzione delle cartucce di stampa.....	44
Installazione delle cartucce di stampa.....	44
Rimozione delle cartucce di stampa usate.....	45
Ricarica delle cartucce di stampa.....	46
Uso di cartucce di stampa Lexmark originali.....	46
Pulizia manuale degli ugelli e dei contatti delle cartucce di stampa.....	46
Conservazione delle cartucce di stampa.....	47
Pulizia del vetro dello scanner.....	48
Pulizia della parte esterna della stampante.....	48
Ordinazione di materiali di consumo.....	48
Ordinazione delle cartucce di stampa.....	48
Ordinazione della carta e di altri materiali di consumo.....	49
<b>Risoluzione dei problemi.....</b>	<b>50</b>
Utilizzo del software di risoluzione dei problemi della stampante (solo Windows).....	50
Risoluzione dei problemi di installazione.....	50
Il pulsante di alimentazione non è acceso.....	50
Il software non si installa.....	51
La pagina non viene stampata.....	52
Rimozione e reinstallazione del software.....	54
Attivazione della porta USB in Windows.....	55
Risoluzione dei problemi di alimentazione.....	56


<b>Avvisi.....</b>	<b>57</b>
Informazioni sui prodotti.....	57
Avviso edizione.....	57
Dichiarazione di conformità alle direttive dell'Unione Europea per i prodotti radio.....	58
Consumo elettrico.....	61
<b>Indice.....</b>	<b>66</b>



# Informazioni sulla sicurezza


Utilizzare esclusivamente l'alimentatore e il cavo forniti in dotazione o un alimentatore e un cavo di ricambio autorizzati dal produttore.

Collegare il cavo di alimentazione a una presa elettrica posta in prossimità dell'apparecchio e facile da raggiungere.

 **ATTENZIONE — PERICOLO DI LESIONI:** non attorcigliare, legare, schiacciare o posizionare oggetti pesanti sul cavo di alimentazione. Evitare abrasioni o tensioni. Non stringere il cavo di alimentazione tra oggetti quali mobili o pareti. Se il cavo di alimentazione non viene utilizzato correttamente, potrebbero verificarsi incendi o corto circuiti. Ispezionare regolarmente il cavo di alimentazione per verificare eventuali segni di usi non corretti. Rimuovere il cavo di alimentazione dalla presa elettrica prima di ispezionarlo.

Per riparazioni di tipo diverso dagli interventi descritti nella documentazione per l'utente, rivolgersi a un tecnico specializzato.

Questo prodotto è stato progettato, testato e approvato per essere conforme con i rigidi standard di sicurezza globali con l'uso di specifici componenti Lexmark. Le funzioni di sicurezza di alcune parti possono non sempre risultare ovvie. Lexmark non è responsabile per l'uso di altre parti sostitutive.

 **ATTENZIONE — PERICOLO DI SCOSSA:** non eseguire l'installazione del prodotto o collegamenti di cavi elettrici, come quelli dell'alimentatore o dell'apparecchio telefonico, durante un temporale.

**SALVARE QUESTE ISTRUZIONI.**

# Introduzione

## Ricerca di informazioni sulla stampante

### Pubblicazioni

Vedere	Per
Documentazione di <i>Installazione rapida</i>	Le istruzioni di installazione iniziali fornite con la stampante.
<i>Guida introduttiva</i> stampata	Le istruzioni di installazione aggiuntive fornite con la stampante. <b>Nota:</b> non tutti i prodotti vengono forniti con la documentazione stampata.
<i>Guida per l'utente</i> elettronica	Istruzioni complete per l'uso della stampante. La versione elettronica viene installata automaticamente con il software della stampante.

### Assistenza clienti

Descrizione	Posizione (America del nord)	Posizione (resto del mondo)
<b>Assistenza telefonica</b>	<p>Chiamare il numero</p> <ul style="list-style-type: none"><li>• Stati Uniti: 1-800-332-4120<ul style="list-style-type: none"><li>– Lunedì - venerdì (dalle 8:00 alle 23:00 ora costa orientale), sabato (dalle 12:00 alle 18:00 ora costa orientale)</li></ul></li><li>• Canada: 1-800-539-6275<ul style="list-style-type: none"><li>– Supporto in inglese: Lunedì - venerdì (dalle 8:00 alle 23:00 ora costa orientale), sabato (dalle 12:00 alle 18:00 ora costa orientale)</li><li>– Supporto in francese: Lunedì - venerdì (dalle 09:00 alle 19:00 ora costa orientale)</li></ul></li><li>• Messico: 01-800-253-9627<ul style="list-style-type: none"><li>– Lunedì - venerdì (dalle 08:00:00 alle 20:00 ora costa orientale)</li></ul></li></ul> <p><b>Nota:</b> i numeri e gli orari del supporto possono variare senza preavviso. Per informazioni sui numeri di telefono più recenti disponibili, vedere la dichiarazione di garanzia stampata inviata con la stampante.</p>	<p>I numeri di telefono e gli orari di supporto variano da paese a paese.</p> <p>Visitare il sito Web all'indirizzo <b>www.lexmark.com</b>. Selezionare un paese, quindi selezionare il collegamento dell'assistenza clienti.</p> <p><b>Nota:</b> per informazioni aggiuntive su come contattare Lexmark, vedere la dichiarazione di garanzia stampata inviata con la stampante.</p>

Descrizione	Posizione (America del nord)	Posizione (resto del mondo)
<b>Supporto tramite e-mail</b>	<p>Per il supporto tramite e-mail, visitare il sito Web all'indirizzo <b>www.lexmark.com</b>.</p> <ol style="list-style-type: none"> <li>1 Fare clic su <b>CONTATTI E CUSTOMER CARE</b>.</li> <li>2 Fare clic su <b>Supporto tecnico</b>.</li> <li>3 Selezionare il tipo di stampante.</li> <li>4 Selezionare il modello di stampante.</li> <li>5 Nella sezione relativa agli strumenti di supporto, fare clic su <b>Supporto tramite e-mail</b>.</li> <li>6 Compilare il modulo e fare clic su <b>Invia richiesta</b>.</li> </ol>	<p>Il supporto tramite e-mail varia da paese a paese e in alcuni casi potrebbe non essere disponibile.</p> <p>Visitare il sito Web all'indirizzo <b>www.lexmark.com</b>. Selezionare un paese, quindi selezionare il collegamento dell'assistenza clienti.</p> <p><b>Nota:</b> per informazioni aggiuntive su come contattare Lexmark, vedere la dichiarazione di garanzia stampata inviata con la stampante.</p>

## Garanzia limitata

Descrizione	Posizione (Stati Uniti)	Posizione (resto del mondo)
<p>Informazioni sulla garanzia limitata</p> <p>Lexmark International, Inc. fornisce una garanzia limitata relativa ai difetti nei materiali e di fabbricazione per un periodo di 12 mesi dalla data di acquisto.</p>	<p>Per consultare i termini e le condizioni di questa garanzia limitata, vedere la Dichiarazione di garanzia limitata inclusa con la stampante contattare Lexmark all'indirizzo <b>www.lexmark.com</b>.</p> <ol style="list-style-type: none"> <li>1 Fare clic su <b>CONTATTI E CUSTOMER CARE</b>.</li> <li>2 Fare clic su <b>Informazioni sulla garanzia</b>.</li> <li>3 Nella sezione Dichiarazione di garanzia limitata, fare clic su <b>Stampanti a getto d'inchiostro e unità multifunzione</b>.</li> <li>4 Scorrere la pagina Web per leggere la garanzia.</li> </ol>	<p>Le informazioni sulla garanzia variano in base al paese. Vedere la garanzia stampata inviata con la stampante.</p>

Annotare le seguenti informazioni (che è possibile trovare sulla ricevuta del negozio e sul retro della stampante) e tenerle a disposizione prima di contattare il supporto per velocizzare il servizio:

- Numero tipo macchina
- Numero di serie
- Data di acquisto
- Punto vendita

# Installazione della stampante

## Ignorare gli avvisi di protezione durante l'installazione del software

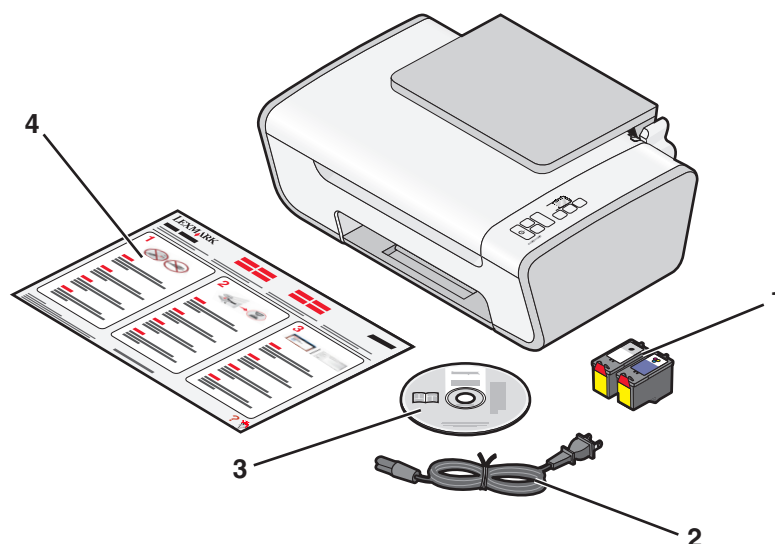
Le applicazioni di terzi, inclusi i programmi antivirus, di protezione e firewall potrebbero avvisare l'utente riguardo l'installazione del software della stampante. Per un corretto funzionamento della stampante, consentire l'installazione del relativo software sul computer.

## Impostazione della stampante come sola copiatrice

Utilizzare le seguenti istruzioni se non si desidera collegare la stampante a un computer.

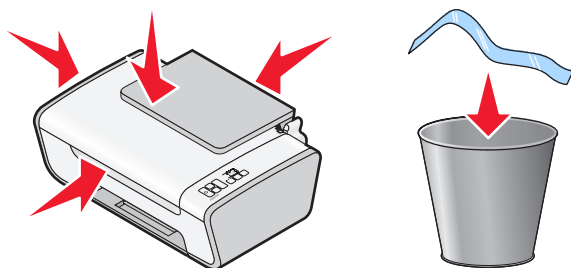
**Nota:** se si desidera collegare la stampante a un computer, utilizzare la documentazione di installazione e il CD del software fornito con la stampante.

- 1 Estrarre la stampante dalla confezione.

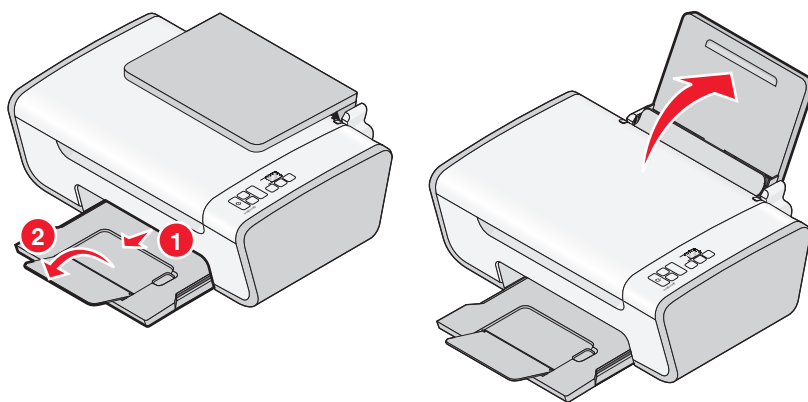


1	Cartucce di stampa <b>Nota:</b> i contenuti, come il numero delle cartucce di stampa, possono variare.
2	Cavo di alimentazione
3	CD del software della stampante
4	<i>Documentazione di installazione rapida</i>

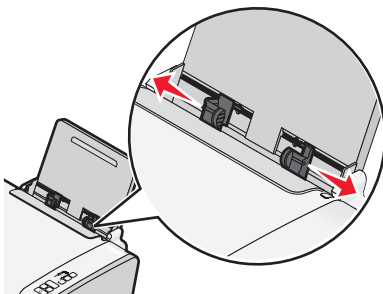
**2** Rimuovere tutto il nastro e il materiale di imballaggio da tutte le aree della stampante.



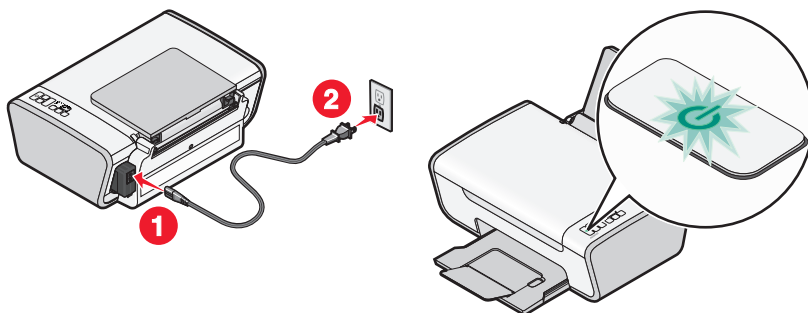
**3** Estendere il vassoio di uscita carta e sollevare il relativo supporto.



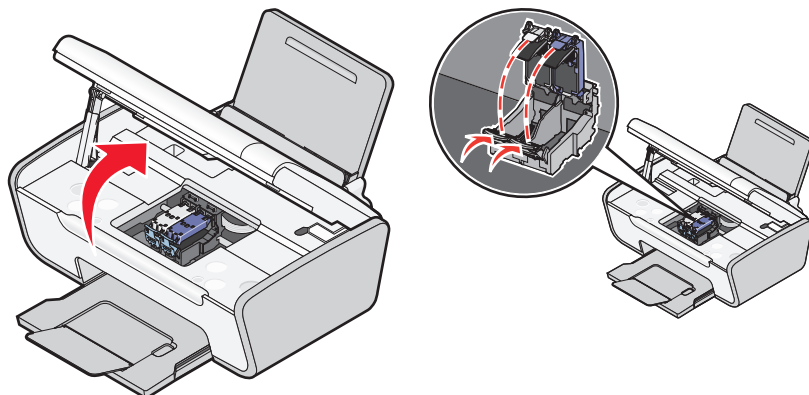
**4** Estendere le guide della carta.



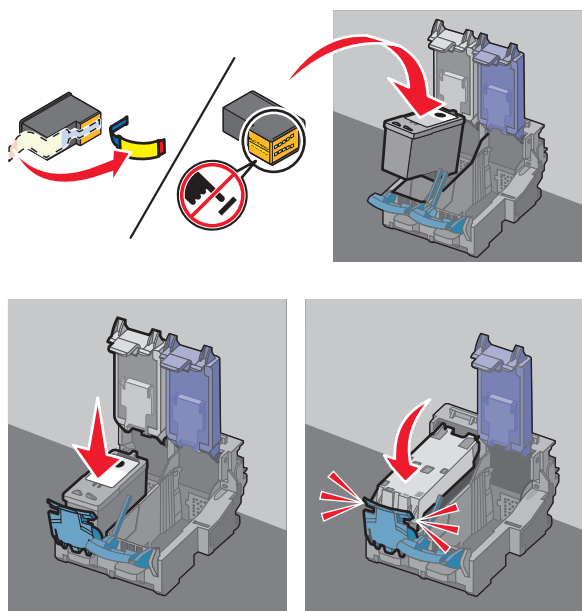
**5** Collegare il cavo di alimentazione, quindi accertarsi che la stampante sia accesa.



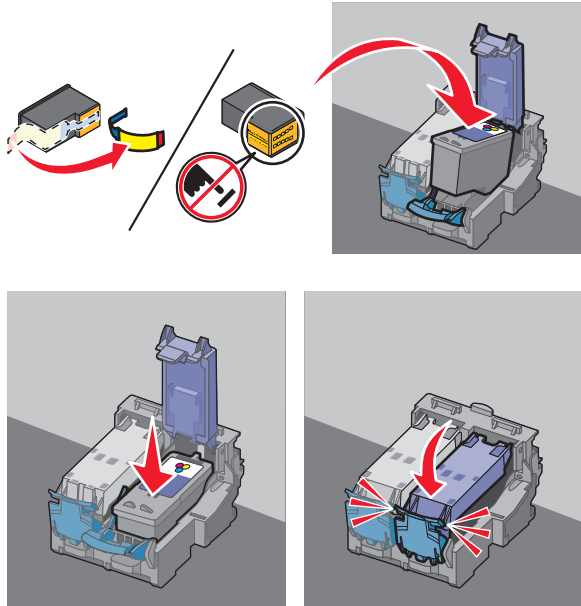
**6** Aprire la stampante, quindi premere verso il basso le leve.



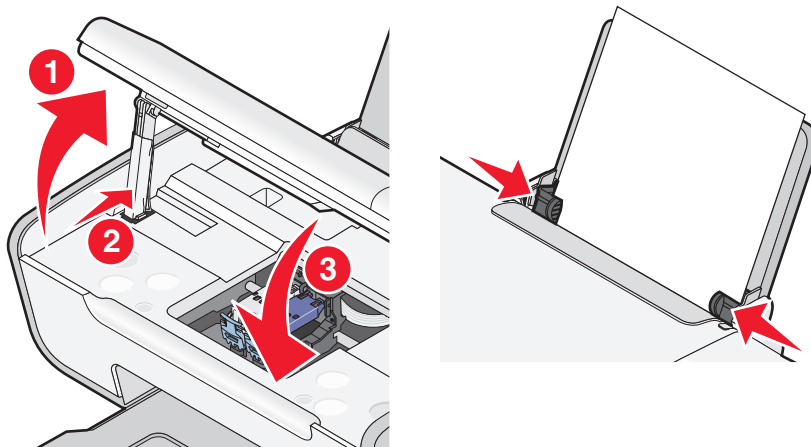
**7** Rimuovere il nastro dalla cartuccia nera e inserirla nel supporto di sinistra, quindi chiudere il coperchio del supporto della cartuccia nera.




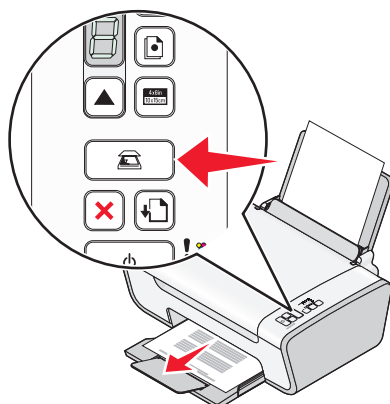
**8** Rimuovere il nastro dalla cartuccia a colori e inserirla nel supporto di sinistra, quindi chiudere il coperchio del supporto della cartuccia a colori.



**9** Chiudere la stampante, quindi caricare la carta.

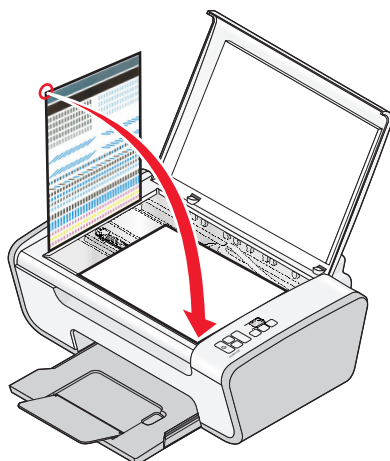


**10** Tenere premuto il pulsante  per tre secondi.

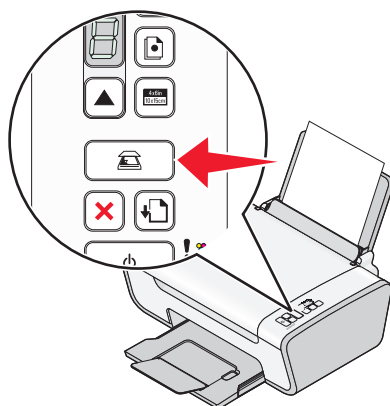


Viene stampata una pagina di allineamento.

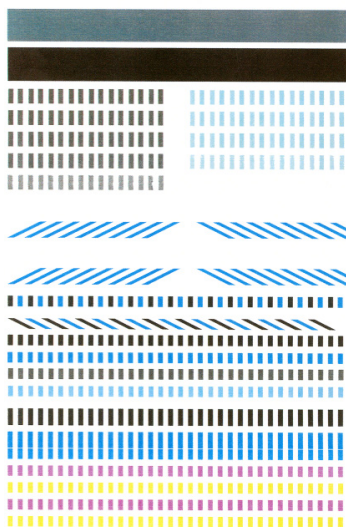
**11** Posizionare la pagina stampata sul vetro dello scanner.



**12** Premere il pulsante .



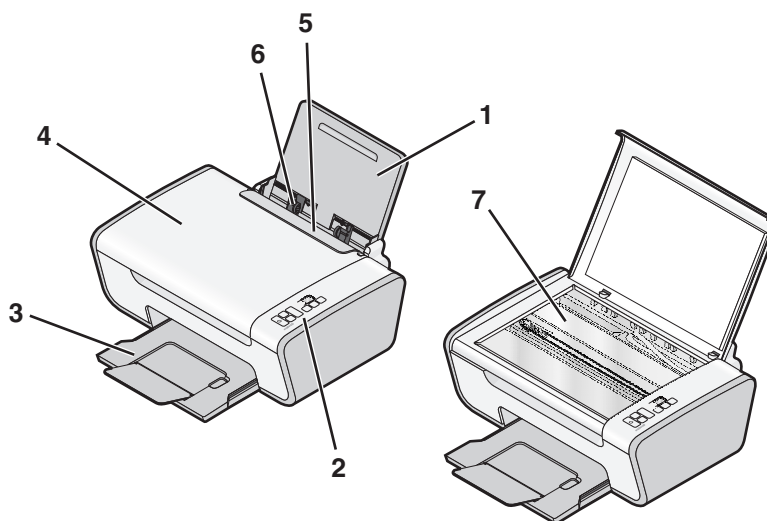
### 13 Eliminare la pagina di allineamento.



#### Note:

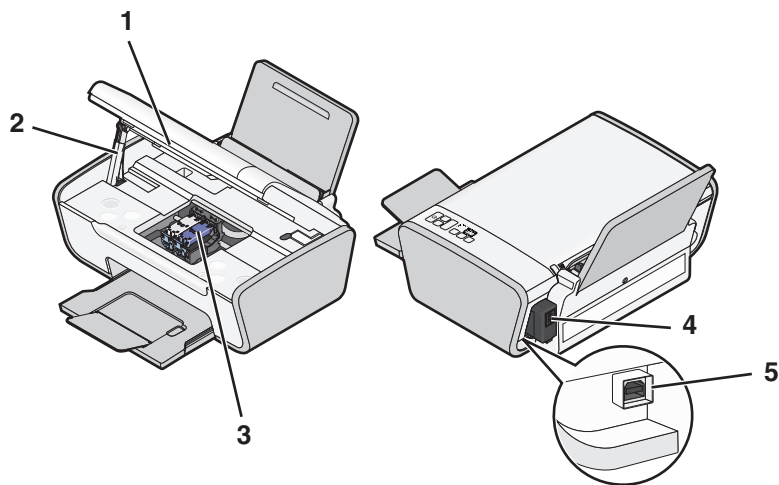
- la pagina di allineamento potrebbe essere diversa da quella illustrata.
- eventuali strisce sulla pagina di allineamento sono normali e non indicano un problema.

## Informazioni sulle parti della stampante



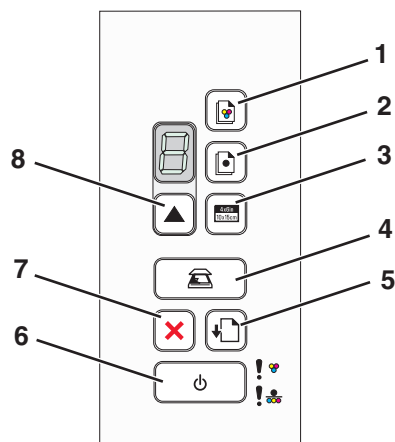
	Utilizzare	Per
1	Supporto carta	Caricare carta.
2	Pannello di controllo della stampante	Eseguire operazioni sulla stampante.
3	Vassoio di uscita carta	Contenere la carta quando esce.
4	Coperchio superiore	Accedere al vetro dello scanner.
5	Protezione dell'alimentazione carta	Evitare la caduta di piccoli oggetti all'interno della stampante.

	Utilizzare	Per
6	Guida carta	Evitare che la carta si pieghi durante l'alimentazione.
7	Vetro dello scanner	Copiare, acquisire, inviare fax o rimuovere un elemento.

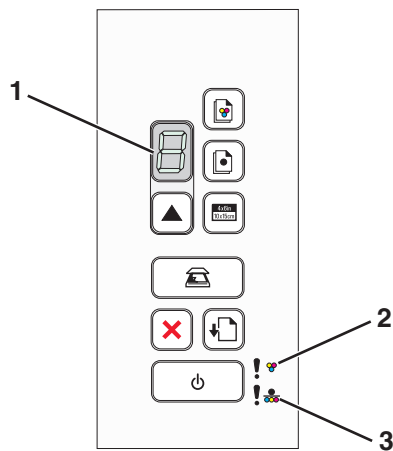




	Utilizzare	Per
1	Unità scanner	Accedere alle cartucce di stampa.
2	Supporto scanner	Tenere sollevata l'unità scanner.
3	Supporto delle cartucce di stampa	Installare, sostituire o rimuovere una cartuccia di stampa.
4	Porta di alimentazione	Collegare la stampante all'alimentazione.
5	Porta USB	Collegare la stampante a un computer tramite un cavo USB. <b>Avvertenza — Danno potenziale:</b> non toccare la porta USB eccetto durante il collegamento o la rimozione del cavo USB.

# Utilizzo del pannello di controllo della stampante



	Premere	Per
1		Avviare copia a colori di un documento o di una foto.
2		Avviare una copia in bianco e nero di un documento o di una foto.
3		Avviare una copia fotografica a colori 4 x 6 pollici.
4		Acquisire un documento o una foto sul computer.
5		Caricare o far espellere la carta.
6		<ul style="list-style-type: none"> <li>• Accendere o spegnere la stampante.</li> <li>• Annullare un processo di stampa, copia o acquisizione in corso.</li> <li>• Ripristinare le impostazioni predefinite della stampante.</li> </ul>
7		Annullare un processo di stampa, copia o acquisizione in corso.
8		Impostare il numero di copie.



	Controllare	Per
1	Il display	Determinare il numero di copie da stampare.
2	 La spia	<ul style="list-style-type: none"> <li>• Determinare se è necessario sostituire la cartuccia di stampa.</li> <li>• Determinare se la cartuccia di stampa a colori manca o non è corretta.</li> </ul>
3	 La spia	<ul style="list-style-type: none"> <li>• Determinare se è necessario sostituire la cartuccia di stampa nera o fotografica.</li> <li>• Determinare se la cartuccia di stampa nera o fotografica manca o non è corretta.</li> </ul>

# Informazioni sul software della stampante

## Installazione del software della stampante

### Uso di Windows

- 1 Chiudere tutti i programmi software aperti.
- 2 Inserire il CD del software della stampante.
- 3 Dalla schermata principale di installazione, fare clic su **Installa**.
- 4 Seguire le istruzioni visualizzate sulle schermate.

### Uso di Macintosh

- 1 Chiudere tutte le applicazioni software aperte.
- 2 Inserire il CD del software della stampante.
- 3 Dal Finder, fare doppio clic sull'icona del CD della stampante che viene visualizzata automaticamente.
- 4 Fare doppio clic sull'icona **Installa**.
- 5 Seguire le istruzioni visualizzate sulle schermate.

### Utilizzo del World Wide Web

- 1 Accedere al sito Web di Lexmark all'indirizzo **www.lexmark.com**.
- 2 Dalla home page, spostandosi tra i menu, fare clic su **Driver e download**.
- 3 Scegliere la stampante e il relativo driver per il proprio sistema operativo.
- 4 Per scaricare il driver e installare il software della stampante, seguire le istruzioni visualizzate sulle schermate.


## Installazione del driver XPS opzionale (solo utenti di Windows Vista)

Il driver XPS (XML Paper Specification) è un driver opzionale della stampante progettato per utilizzare le funzionalità di immagini e colore XPS avanzate disponibili solo per gli utenti di Windows Vista. Per utilizzare le funzionalità XPS, è necessario installare il driver XPS come driver aggiuntivo dopo l'installazione del software della stampante.

#### Note:


- Prima di installare il driver XPS, è necessario installare la stampante sul computer.
- Prima di installare il driver XPS, è necessario installare Microsoft QFE Patch ed estrarre i file del driver dal CD del software. Per installare la patch, è necessario disporre dei privilegi di amministratore sul computer.

Per installare Microsoft QFE Patch ed estrarre il driver:

- 1 Inserire il CD del software di installazione, quindi fare clic su **Annulla** quando viene visualizzata la procedura guidata di installazione.
- 2 Fare clic su  → **Computer**
- 3 Fare doppio clic sull'icona unità CD o DVD, quindi fare doppio clic su **Driver**.
- 4 Fare doppio clic su **xps**, quindi sul file **setupxps**.

I file del driver XPS vengono copiati sul computer e i file Microsoft XPS richiesti vengono lanciati. Per completare l'installazione della patch, seguire le istruzioni visualizzate sullo schermo.

Per installare il driver XPS:

- 1 Fare clic su  → **Pannello di controllo**.
- 2 In Hardware e suono, fare clic su **Stampante**, quindi fare clic su **Aggiungi stampante**.
- 3 Nella finestra di dialogo Aggiungi stampante, fare clic su **Aggiungi una stampante locale**.
- 4 Nel menu a discesa "Usa una porta esistente", selezionare **Porta della stampante virtuale per USB**, quindi fare clic su **Avanti**.
- 5 Fare clic su **Disco**.  
Viene visualizzata la finestra di dialogo Installa da disco.
- 6 Fare clic su **Sfogliare**, quindi cercare i file del driver XPS sul computer:
  - a Fare clic su **Computer**, quindi fare doppio clic su **(C:)**.
  - b Fare doppio clic su **Driver**, quindi fare doppio clic su **Stampante**.
  - c Fare doppio clic sulla cartella con il numero del modello della stampante in uso, quindi fare doppio clic su **Driver**.
  - d Fare doppio clic su **xps**, quindi su **Apri**.
  - e Nella finestra di dialogo **Installa da disco**, fare clic su **OK**.
- 7 Fare clic su **Avanti** nelle due finestre di dialogo aggiuntive visualizzate.  
Per ulteriori informazioni sul driver XPS, vedere il file **leggimi** XPS sul CD del software di installazione. Il file si trova nella cartella xps con il file setupxps (D:\Drivers\xps\readme).

## Utilizzo del software della stampante Windows

Quando si installa la stampante utilizzando il CD del software della stampante, viene installato il software necessario. È possibile scegliere di installare alcuni programmi aggiuntivi. Nella seguente tabella viene fornita una panoramica dei vari programmi software e tutte le loro funzioni che possono essere utili.

**Nota:** non tutti questi programmi sono disponibili su tutte le stampanti. Ad esempio, se è stata acquistata una stampante che non acquisisce o invia tramite fax gli elementi, il software della stampante non supporterà queste funzioni.

Utilizzare	Per
Lexmark™ Productivity Studio o Lexmark FastPics	<ul style="list-style-type: none"> <li>• Acquisire, copiare, inviare tramite fax e e-mail o stampare una foto o un documento.</li> <li>• Trasferire le foto.</li> <li>• Creare biglietti d'auguri fotografici.</li> <li>• Regolare le impostazioni per la stampante.</li> </ul>
Software soluzioni fax Lexmark	<ul style="list-style-type: none"> <li>• Consente di inviare un fax.</li> <li>• Ricezione di un fax</li> <li>• Aggiungere, modificare o eliminare i contatti nella rubrica incorporata.</li> <li>• Accedere a Utilità impostazione fax Lexmark. Utilizzare l'Utilità impostazione fax Lexmark per impostare i numeri o i gruppi di selezione rapida, lo squillo e la risposta, nonché stampare la cronologia dei fax e i rapporti dello stato.</li> </ul>
Preferenze stampa	<p>Quando si seleziona <b>File → Stampa</b> con un documento aperto, viene visualizzata la finestra di dialogo Preferenze stampa. La finestra di dialogo consente di selezionare le opzioni per il processo di stampa come ad esempio:</p> <ul style="list-style-type: none"> <li>• Selezionare il numero di copie da eseguire.</li> <li>• Stampare copie su due lati.</li> <li>• Selezione di un tipo di carta</li> <li>• Aggiungere filigrana.</li> <li>• Migliorare le immagini.</li> <li>• Salvare le impostazioni.</li> </ul>
Utilità impostazione wireless Lexmark	<ul style="list-style-type: none"> <li>• Installare la stampante in modalità wireless in una rete wireless.</li> <li>• Modificare le impostazioni wireless della stampante.</li> </ul>

## Utilizzo del software della stampante per Macintosh

Utilizzare	Per
finestra di dialogo Stampa	Regolare le impostazioni di stampa e pianificare i processi di stampa.
Finestra di dialogo Servizi stampante	<ul style="list-style-type: none"> <li>• Accedere all'utilità della stampante.</li> <li>• Risolvere i problemi.</li> <li>• Ordinare inchiostro o materiali di consumo.</li> <li>• Contattare Lexmark.</li> <li>• Verificare la versione del software della stampante installato sul computer.</li> </ul>

Le applicazioni vengono inoltre installate con il software della stampante durante l'installazione. Queste applicazioni vengono salvate nella cartella della stampante visualizzata sul Finder dopo l'installazione.

- 1 Dal Finder, fare doppio clic sulla cartella della stampante.
- 2 Fare doppio clic sull'icona dell'applicazione che si desidera utilizzare.

Utilizzare	Per
Centro multifunzione Lexmark	<ul style="list-style-type: none"><li>• Acquisire foto e documenti.</li><li>• Personalizzare le impostazioni per i processi di acquisizione.</li></ul>
Utilità impostazione fax Lexmark	<ul style="list-style-type: none"><li>• Personalizzare le impostazioni per i processi di invio dei fax.</li><li>• Creare e modificare l'elenco di selezione rapida.</li></ul>
Lettore schede di rete Lexmark	<ul style="list-style-type: none"><li>• Visualizzare i contenuti di un dispositivo di memorizzazione inserito in una stampante di rete.</li><li>• Trasferire le foto e i documenti da una scheda di memoria a un computer in una rete.</li></ul>
Utilità stampante Lexmark	<ul style="list-style-type: none"><li>• Ottenere aiuto con l'installazione delle cartucce.</li><li>• Stampare una pagina di prova.</li><li>• Stampare una pagina di allineamento.</li><li>• Pulire gli ugelli delle cartucce di stampa.</li><li>• Ordinare inchiostro o materiali di consumo.</li><li>• Registrare la stampante.</li><li>• Contattare l'assistenza clienti.</li></ul>
Assistente all'impostazione wireless Lexmark	Installare la stampante in rete wireless.

**Nota:** la stampante potrebbe non essere fornita con queste applicazioni, in base alle funzioni della stampante acquistata.

# Caricamento della carta e dei documenti originali

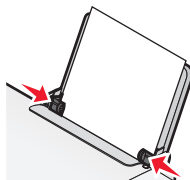
## Caricamento della carta

### 1 Accertarsi che:

- La carta sia adatta per le stampanti a getto d'inchiostro.
- Se si utilizza la carta fotografica, lucida oppure opaca di spessore maggiore, caricarla con il lato lucido o stampabile rivolto verso l'alto. (Se non si è certi su quale sia il lato stampabile, vedere le istruzioni fornite con la carta).
- La carta non sia usata o danneggiata.
- Se si utilizza carta speciale, le istruzioni fornite con la carta speciale siano state lette.
- La carta non sia stata forzata nella stampante.

### 2 Prima di caricare la carta per la prima volta, far scorrere le guide della carta verso i bordi del supporto carta.

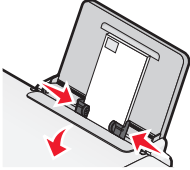
### 3 Caricare la carta verticalmente nel centro del supporto carta e regolare le guide della carta in modo che siano appoggiate ai bordi di questa.



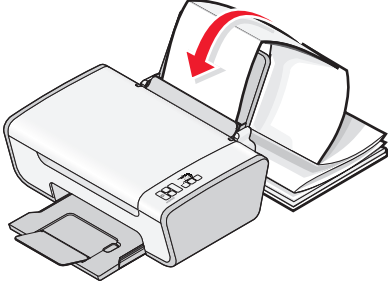
**Nota:** per evitare inceppamenti della carta, accertarsi che la carta non si incurvi mentre si regolano le relative guide.

## Caricamento di vari tipi di carta

Caricare fino a	Accertarsi che
100 fogli di carta normale	<ul style="list-style-type: none"><li>• La carta sia adatta per l'utilizzo con le stampanti a getto d'inchiostro.</li><li>• La carta sia caricata al centro del supporto carta.</li><li>• Le guide della carta siano appoggiate ai bordi della carta.</li></ul>
25 fogli di carta opaca di spessore maggiore 25 fogli di carta fotografica 25 fogli di carta lucida	<ul style="list-style-type: none"><li>• Il lato lucido o stampabile della carta sia rivolto verso l'alto. Se non si è certi su quale sia il lato stampabile, vedere le istruzioni fornite con la carta.</li><li>• La carta sia caricata al centro del supporto carta.</li><li>• Le guide della carta siano appoggiate ai bordi della carta.</li></ul> <p><b>Nota:</b> le foto richiedono un tempo di asciugatura maggiore. Rimuovere ciascuna foto appena esce e lasciarla asciugare per evitare sbavature d'inchiostro.</p>

Caricare fino a	Accertarsi che
10 buste	<ul style="list-style-type: none"> <li>• Il lato di stampa delle buste sia rivolto verso l'alto.</li> <li>• L'area di affrancatura sia posizionata nell'angolo superiore sinistro.</li> <li>• Le buste siano adatte per l'utilizzo con le stampanti a getto d'inchiostro.</li> <li>• Le buste siano caricate al centro del supporto carta.</li> <li>• Le guide della carta siano appoggiate contro i bordi delle buste.</li> </ul> <p><b>Avvertenza — Danno potenziale:</b> non utilizzare buste con fermagli metallici, lacci o barre di rilegatura metalliche.</p> <p><b>Note:</b></p> <ul style="list-style-type: none"> <li>– Non caricare buste che presentino fori, perforazioni, ritagli o rilievi molto spessi.</li> <li>– Non utilizzare buste con lembi adesivi esposti.</li> <li>– Le buste richiedono un tempo di asciugatura maggiore. Rimuovere ciascuna busta appena esce e lasciarla asciugare per evitare sbavature d'inchiostro.</li> </ul> 
25 fogli di etichette	<ul style="list-style-type: none"> <li>• Il lato di stampa dei fogli delle etichette sia rivolto verso l'alto.</li> <li>• La parte superiore dei fogli delle etichette venga alimentata per prima nella stampante.</li> <li>• L'adesivo sulle etichette non si estenda oltre 1 mm dal bordo del foglio.</li> <li>• Siano utilizzati fogli di etichette completi. I fogli con parti esposte di etichette mancanti potrebbero causare lo scollamento delle etichette durante la stampa con conseguente inceppamento della carta.</li> <li>• I fogli delle etichette siano caricati al centro del supporto carta.</li> <li>• Le guide della carta siano appoggiate ai bordi dei fogli delle etichette.</li> </ul> <p><b>Nota:</b> le etichette richiedono un tempo di asciugatura maggiore. Rimuovere ciascuna etichetta appena esce e lasciarla asciugare per evitare sbavature d'inchiostro.</p>

Caricare fino a	Accertarsi che
50 lucidi	<ul style="list-style-type: none"> <li>• Il lato ruvido dei lucidi sia rivolto verso l'alto.</li> <li>• Se i lucidi includono un nastro rimovibile, accertarsi che ciascun nastro sia rivolto in basso, verso la stampante.</li> <li>• I lucidi siano caricati al centro del supporto carta.</li> <li>• Le guide della carta siano appoggiate contro i bordi dei lucidi.</li> </ul> <p><b>Note:</b></p> <ul style="list-style-type: none"> <li>• Si consiglia di non utilizzare lucidi con fogli di separazione.</li> <li>• I lucidi richiedono un tempo di asciugatura maggiore. Rimuovere ciascun lucido appena esce e lasciarlo asciugare per evitare sbavature d'inchiostro.</li> </ul>
10 trasferibili a caldo	<ul style="list-style-type: none"> <li>• Siano state seguite le istruzioni per il caricamento fornite con i trasferibili a caldo.</li> <li>• Il lato di stampa dei trasferibili sia rivolto verso l'alto.</li> <li>• I trasferibili a caldo siano caricati al centro del supporto carta.</li> <li>• Le guide della carta siano appoggiate contro i bordi dei trasferibili.</li> </ul> <p><b>Nota:</b> per risultati ottimali, caricare un trasferibile a caldo per volta.</p>
25 biglietti d'auguri 25 schede 25 cartoline fotografiche 25 cartoline	<ul style="list-style-type: none"> <li>• Il lato di stampa delle cartoline sia rivolto verso l'alto.</li> <li>• Le cartoline siano caricate al centro del supporto carta.</li> <li>• Le guide della carta siano appoggiate contro i bordi delle cartoline.</li> </ul> <div data-bbox="987 1077 1175 1247" data-label="Image"> </div> <p><b>Nota:</b> le cartoline fotografiche richiedono un tempo di asciugatura maggiore. Rimuovere ciascuna foto appena esce e lasciarla asciugare per evitare sbavature d'inchiostro.</p>
carta di formato personalizzato	<ul style="list-style-type: none"> <li>• Il lato di stampa della carta sia rivolto verso l'alto.</li> <li>• Il formato carta rientri entro queste dimensioni:            Larghezza:           <ul style="list-style-type: none"> <li>– 76,2-215,9 mm</li> <li>– 3,0-8,5 pollici</li> </ul>           Lunghezza:           <ul style="list-style-type: none"> <li>– 127,0-355,6 mm</li> <li>– 5,0-17,0 pollici</li> </ul> </li> <li>• La carta sia caricata al centro del supporto carta.</li> <li>• Le guide della carta siano appoggiate ai bordi della carta.</li> </ul>

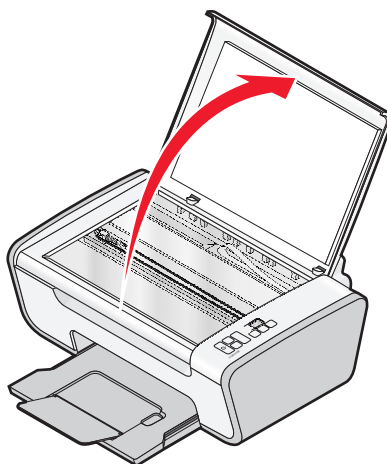
Caricare fino a	Accertarsi che
carta per striscioni	 <ul style="list-style-type: none"> <li>• Tutta la carta sia stata rimossa dal relativo supporto prima di caricare la carta per striscioni.</li> <li>• Sia strappato solo il numero di pagine necessario per lo striscione.</li> <li>• Sia stata posizionata una pila di carta per striscioni dietro la stampante e sia stato inserito il primo foglio.</li> <li>• Il lato iniziale della carta per striscioni venga caricato per primo nella stampante.</li> <li>• La carta sia caricata al centro del supporto carta.</li> <li>• Le guide della carta siano appoggiate ai bordi della carta.</li> </ul>

## Caricamento degli originali sul vetro dello scanner

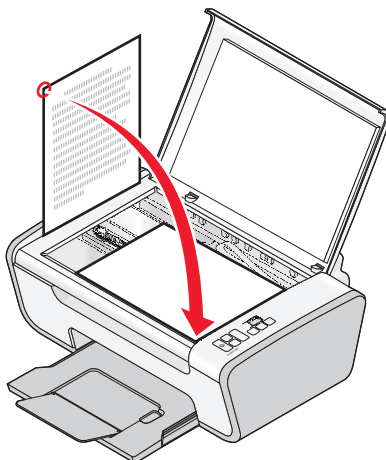
È possibile eseguire l'acquisizione e quindi la stampa di fotografie, documenti di testo, articoli di riviste, giornali e altre pubblicazioni. È possibile eseguire l'acquisizione di un documento per l'invio tramite fax.

**Nota:** l'area di acquisizione massima per il vetro dello scanner è 216 x 297 mm (8,5 x 11,7 poll.).

- 1 Aprire il coperchio superiore.

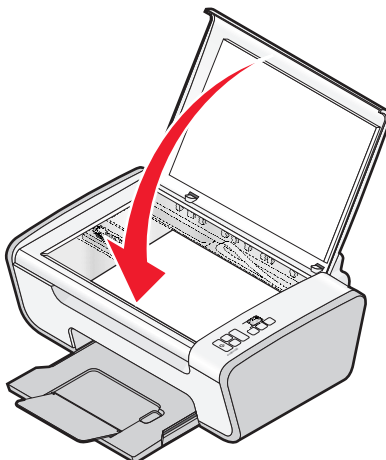


- 2** Posizionare il documento originale o l'elemento in corrispondenza dell'angolo inferiore destro del vetro dello scanner, con il lato da acquisire rivolto verso il basso.



**Nota:** le foto devono essere caricate come illustrato.

- 3** Chiudere il coperchio superiore per evitare ombre scure sull'immagine acquisita.

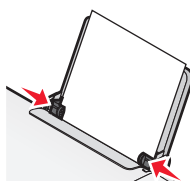


# Stampa

## Stampa di documenti di base

### Stampa di un documento

- 1 Caricare la carta.



- 2 Effettuare una delle seguenti operazioni per stampare:

#### Uso di Windows

- a Con un documento aperto in un programma Windows, fare clic su **File → Stampa**.
- b Fare clic su **Proprietà, Preferenze, Opzioni o Imposta**.
- c Selezionare la qualità di stampa, il numero di copie da stampare, il tipo di carta da utilizzare e come stampare le pagine.
- d Fare clic su **OK** per chiudere tutte le finestre di dialogo del software della stampante.
- e Fare clic su **OK** o **Stampa**.

#### Uso di Macintosh

- a Con un documento aperto in un'applicazione Macintosh, fare clic su **Archivio → Stampa**.
- b Dal menu a comparsa della stampante, scegliere la stampante.
- c Nel menu a comparsa delle opzioni di stampa, scegliere la qualità di stampa, il numero di copie da stampare, il tipo di carta da utilizzare e come stampare le pagine.
- d Fare clic su **Stampa**.

## Stampa di pagine Web

Se si sceglie di installare il software della barra degli strumenti Lexmark per il browser Web in uso, è possibile utilizzarlo per creare una versione facilmente stampabile delle pagine Web.

#### Note:

- Per Windows, il software supporta Microsoft Internet Explorer 5.5 o successivo o una versione compatibile di Firefox.
- Per Macintosh, il software supporta una versione compatibile di Firefox.



- 1 Caricare la carta.
- 2 Aprire una pagina Web utilizzando un browser supportato.
- 3 Selezionare un'opzione di stampa per stampare la pagina.

È inoltre possibile regolare le impostazioni o visualizzare in anteprima la pagina prima di stampare.

## Stampa di più copie di un documento

### Uso di Windows

- 1 Con il documento aperto, fare clic su **File → Stampa**.
- 2 Fare clic su **Proprietà, Preferenze, Opzioni** o **Imposta**.
- 3 Dalla sezione relativa alle copie della scheda Impostazioni stampa, immettere il numero di copie che si desidera stampare.
- 4 Fare clic su **OK** per chiudere tutte le finestre di dialogo del software della stampante.
- 5 Fare clic su **OK** o **Stampa**.

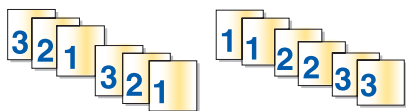
### Uso di Macintosh

- 1 Con il documento aperto, fare clic su **File → Stampa**.
- 2 Dal menu a comparsa della stampante, scegliere la stampante.
- 3 Nel campo Copie, immettere il numero di copie che si desidera stampare.
- 4 Fare clic su **Stampa**.

## Fascicolazione di copie stampate

Se si stampano più copie di un documento, è possibile scegliere di stampare ogni copia come un set (fascicolata) o stampare le copie come gruppi di pagine (non fascicolata).

### Fascicola copie    Non fascicolate



### Uso di Windows

- 1 Con il documento aperto, fare clic su **File → Stampa**.
- 2 Fare clic su **Proprietà, Preferenze, Opzioni** o **Imposta**.
- 3 Nella sezione Copie della scheda Impostazioni stampa, immettere il numero di copie che si desidera stampare, quindi selezionare **Fascicola copie**.
- 4 Fare clic su **OK** per chiudere tutte le finestre di dialogo del software della stampante.
- 5 Fare clic su **OK** o **Stampa**.

**Nota:** L'opzione di fascicolazione è disponibile solo quando si stampano più copie.

## Uso di Macintosh

- 1 Con il documento aperto, fare clic su **File → Stampa**.
- 2 Nel campo Copie, immettere il numero di copie che si desidera stampare, quindi selezionare **Fascicolate**.
- 3 Fare clic su **Stampa**.

**Nota:** per evitare sbavature quando si stampano foto, rimuovere ciascuna foto non appena esce dalla stampante e attendere che asciughi prima di impilarla.

## Stampa dell'ultima pagina per prima (in ordine inverso)

### Uso di Windows

- 1 Con il documento aperto, fare clic su **File → Stampa**.
- 2 Fare clic su **Proprietà, Preferenze, Opzioni** o **Imposta**.
- 3 Nella sezione Copie della scheda Impostazioni stampa, selezionare **Stampa in ordine inverso**.
- 4 Fare clic su **OK** per chiudere tutte le finestre di dialogo del software della stampante.
- 5 Fare clic su **OK** o **Stampa**.

### Uso di Macintosh

- 1 Con il documento aperto, fare clic su **File → Stampa**.
- 2 Dal menu a comparsa della stampante, scegliere la stampante.
- 3 Effettuare una delle seguenti operazioni:

#### Per Mac OS X versione 10.5

- a Nel menu a comparsa delle opzioni di stampa, scegliere **Layout**.
- b Selezionare l'opzione relativa all'orientamento inverso delle pagine.

#### Per Mac OS X versione 10.4

- a Nel menu a comparsa delle opzioni di stampa, scegliere **Gestione carta**.
- b Dal menu Ordine pagine, selezionare **Inverso**.

#### Per Mac OS X versione 10.3

- a Nel menu a comparsa delle opzioni di stampa, scegliere **Gestione carta**.
- b Selezionare **Inverti ordine pagine**.

- 4 Fare clic su **Stampa**.

## Stampa di più pagine su un foglio (Multi-up)

### Uso di Windows

- 1 Con il documento aperto, fare clic su **File → Stampa**.
- 2 Fare clic su **Proprietà, Preferenze, Opzioni** o **Imposta**.

- 3** Nella scheda **Avanzate**, selezionare **Multi-up** dal menu a discesa **Layout**.
- 4** Selezionare il numero di immagini da stampare su ciascun foglio.  
Se si desidera che ogni immagine della pagina sia circondata da un bordo, selezionare **Stampa bordi pagina**.
- 5** Fare clic su **OK** per chiudere tutte le finestre di dialogo del software della stampante.
- 6** Fare clic su **OK** o **Stampa**.

## Uso di Macintosh


- 1** Con il documento aperto, fare clic su **File → Stampa**.
- 2** Nel menu a comparsa delle opzioni di stampa, scegliere **Layout**.
  - Dal menu a comparsa **Pagine per foglio**, scegliere il numero di immagini da stampare su un singolo foglio.
  - Nell'area relativa alla direzione di layout, fare clic sull'icona che mostra l'ordine in cui si desidera che vengano stampate le immagini su un foglio.
  - Se si desidera stampare un bordo intorno a ciascuna immagine della pagina, scegliere un'opzione dal relativo menu di scelta rapida.
- 3** Fare clic su **Stampa**.

## Interruzione dei processi di stampa

### Uso della cartella delle stampanti in Windows

- 1** Effettuare una delle seguenti operazioni:

#### In Windows Vista

- a** Fare clic su .
- b** Fare clic su **Pannello di controllo**.
- c** In **Hardware e suoni**, fare clic su **Stampante**.

#### In Windows XP

- a** Fare clic su **Start**.
- b** Fare clic su **Stampanti e fax**.

#### In Windows 2000

- a** Fare clic su **Start**.
- b** Fare clic su **Impostazioni → Stampanti**.

- 2** Fare clic con il pulsante destro del mouse sulla stampante e selezionare **Sospendi stampa**.

### Uso della barra delle applicazioni in Windows

- 1** Fare doppio clic sull'icona della stampante nella barra delle applicazioni.
- 2** Fare clic con il pulsante destro del mouse sul nome del documento e selezionare **Pausa**.

## Uso di Macintosh

- 1 Durante la stampa del documento, fare clic sull'icona della stampante sul dock.  
Viene visualizzata la finestra di dialogo della coda di stampa.
- 2 Effettuare una delle seguenti operazioni:
  - Se si desidera interrompere un processo di stampa in particolare, scegliere il nome del documento e fare clic su **Interrompi**.
  - Se si desidera interrompere tutti i processi di stampa nella coda, fare clic su **Sospendi stampante** o **Interrompi stampe**, in base alla versione del sistema operativo in uso.

## Annullamento dei processi di stampa

### Utilizzo del pannello di controllo della stampante

Premere .


### Uso della finestra di stato della stampante

Viene aperta automaticamente la finestra di stato della stampante nella parte inferiore destra dello schermo quando si invia un processo di stampa. Fare clic su **Annulla stampa** per annullare il processo di stampa.

### Uso della cartella delle stampanti in Windows

- 1 Effettuare una delle seguenti operazioni:

#### In Windows Vista

- a Fare clic su .
- b Fare clic su **Pannello di controllo**.
- c In Hardware e suono, fare clic su **Stampante**.

#### In Windows XP

- a Fare clic su **Start**.
- b Fare clic su **Stampanti e fax**.

#### In Windows 2000

- a Fare clic su **Start**.
- b Fare clic su **Impostazioni → Stampanti**.

- 2 Fare clic con il pulsante destro del mouse sul nome della stampante e selezionare **Apri**.

- 3 Effettuare una delle seguenti operazioni:

- Se si desidera annullare un processo di stampa in particolare, fare clic con il pulsante destro del mouse sul nome del documento e selezionare **Annulla**.
- Se si desidera annullare tutti i processi di stampa nella coda, fare clic su **Stampante → Annulla tutti i documenti**.

## Uso della barra delle applicazioni in Windows

- 1 Fare doppio clic sull'icona della stampante nella barra delle applicazioni.
- 2 Effettuare una delle seguenti operazioni:
  - Se si desidera annullare un processo di stampa in particolare, fare clic con il pulsante destro del mouse sul nome del documento e selezionare **Annulla**.
  - Se si desidera annullare tutti i processi di stampa nella coda, fare clic su **Stampante → Annulla tutti i documenti**.

## Uso di Macintosh

- 1 Durante la stampa del documento, fare clic sull'icona della stampante sul dock.
- 2 Nella finestra di dialogo della coda di stampa, scegliere il processo che si desidera annullare, quindi fare clic su **Elimina**.

## Stampa di documenti speciali

### Scelta di tipi di carta speciale compatibili

- **Carta opaca di spessore maggiore:** carta fotografica con finitura opaca utilizzata per la stampa di elementi grafici di alta qualità.
- **Carta fotografica/lucida:** carta fotografica con un rivestimento speciale. Viene utilizzata in particolare per stampare foto con immagini ben definite e nitide.
- **Carta fotografica Lexmark:** una sorprendente carta fotografica per stampanti a getto d'inchiostro di spessore maggiore per gli usi comuni creata per le stampanti Lexmark, ma compatibile con tutti i marchi di stampanti a getto d'inchiostro. Sebbene sia economica, garantisce un'eccellente qualità delle immagini e un valore notevole.
- **Carta fotografica Premium Lexmark:** una carta fotografica lucida di spessore maggiore ideale per lavorare con gli inchiostri evercolor™ Lexmark per risultati eccellenti e ricchi di colore. Queste sono foto speciali che meritano di essere incorniciate, raccolte in un album o condivise con gli amici e la famiglia.
- **Carta fotografica LexmarkPerfectFinish™:** carta fotografica pesante di qualità elevata ideata specificatamente per le stampanti a getto di inchiostro Lexmark, ma compatibile con tutte le stampanti a getto di inchiostro. Viene utilizzata in particolare per stampare foto di qualità professionale con una finitura lucida. I risultati migliori si ottengono se utilizzata con l'inchiostro Lexmark evercolor 2 originale, garantendo foto che non si scoloriscono e non temono l'acqua.
- **Lucido:** supporto di plastica trasparente utilizzato soprattutto per le lavagne luminose.
- **Biglietti d'auguri:** carta molto spessa utilizzata per la stampa di elementi molto resistenti quali i biglietti d'auguri.
- **Trasferibile a caldo:** tipo di supporto sul quale è possibile stampare un'immagine invertita che viene poi stirata a caldo su un tessuto.

### Stampa di foto utilizzando il software della stampante

- 1 Caricare la carta fotografica con il lato lucido o stampabile rivolto verso l'alto. Se non si è certi su quale sia il lato stampabile, vedere le istruzioni fornite con la carta.
- 2 Effettuare una delle seguenti operazioni:

## Uso di Windows

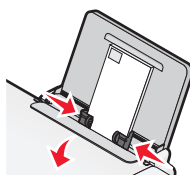
- Se è installato Lexmark FastPics o Lexmark Productivity Studio, il software verrà avviato quando si inserisce la scheda di memoria o l'unità flash.
- Per trasferire le foto, seguire le istruzioni visualizzate sullo schermo.

## Uso di Macintosh

- a Personalizzare le impostazioni come desiderato nella finestra di dialogo Impostazioni pagina.
    - 1 Dopo avere aperto la foto, scegliere **Archivio → Formato di stampa**.
    - 2 Dal menu a comparsa "Formato per", scegliere la stampante.
    - 3 Dal menu a comparsa Dimensioni, scegliere il formato carta caricato.
    - 4 Scegliere un orientamento.
    - 5 Fare clic su **OK**.
  - b Personalizzare le impostazioni come desiderato nella finestra di dialogo Stampa.
    - 1 Dopo avere aperto la foto, scegliere **Archivio → Stampa**.
    - 2 Dal menu a comparsa della stampante, scegliere la stampante.
    - 3 Per Mac OS X versione 10.4 o successiva, fare clic su **Avanzate**. Diversamente, proseguire con il passo successivo.
    - 4 Dal menu a comparsa Copie e pagine, digitare il numero di copie da stampare nel campo Copie.
    - 5 Dallo stesso menu a comparsa, scegliere **Qualità e tipo di carta**.
      - Dal menu a comparsa Tipo di carta, scegliere il tipo di carta utilizzato.
      - Dal menu Qualità di stampa, scegliere **Automatica** o **Massima**.
- 3 Fare clic su **Stampa**.

## Stampa di buste

- 1 Caricare le buste nella stampante.



- 2 Effettuare una delle seguenti operazioni:

### Uso di Windows

- a Con il documento aperto, fare clic su **File → Stampa**.
- b Fare clic su **Proprietà, Preferenze, Opzioni** o **Imposta**.
- c Dall'elenco Tipo di carta della scheda Impostazioni stampa, selezionare **Normale**.
- d Nell'elenco Formato carta, selezionare il formato della busta.

**Nota:** per stampare su una busta di formato personalizzato, selezionare **Formato personalizzato**, quindi specificare l'altezza e la larghezza della busta.
- e Selezionare l'orientamento **Verticale** o **Orizzontale**.

- f** Fare clic su **OK** per chiudere tutte le finestre di dialogo del software della stampante.
- g** Fare clic su **OK** o **Stampa**.

## Uso di Macintosh

- a** Personalizzare le impostazioni come desiderato nella finestra di dialogo Impostazioni pagina.
  - 1** Con il documento aperto, fare clic su **File → Formato di stampa**.
  - 2** Dal menu a comparsa "Formato per", scegliere il formato della busta. Se nessun formato corrisponde a quello della busta, impostare un formato personalizzato.
  - 3** Selezionare l'orientamento.
  - 4** Fare clic su **OK**.
- b** Personalizzare le impostazioni come desiderato nella finestra di dialogo Stampa.
  - 1** Con il documento aperto, fare clic su **File → Stampa**.
  - 2** Dal menu a comparsa Stampante, scegliere la stampante che si desidera utilizzare.
  - 3** Fare clic su **Stampa**.

### Note:

- L'orientamento della maggior parte delle buste è orizzontale.
- Accertarsi che lo stesso orientamento sia selezionato anche nell'applicazione software.

## Stampa di etichette

- 1** Caricare i fogli di etichette nella stampante.
- 2** Effettuare una delle seguenti operazioni:

### Uso di Windows

- a** Con il documento aperto, fare clic su **File → Stampa**.
- b** Fare clic su **Proprietà, Preferenze, Opzioni** o **Imposta**.
- c** Dal menu a discesa Formato carta della scheda Impostazioni stampa, scegliere un formato che corrisponde a quello del foglio di etichette. Se nessun formato corrisponde a quello del foglio di etichette, impostare un formato personalizzato.  
Se necessario, scegliere il tipo di supporto appropriato dal relativo menu a discesa.
- d** Fare clic su **OK** per chiudere tutte le finestre di dialogo del software della stampante.
- e** Fare clic su **OK** o **Stampa**.

### Uso di Macintosh

- a** Personalizzare le impostazioni come desiderato nella finestra di dialogo Impostazioni pagina.
  - 1** Con un documento aperto, scegliere **File → Formato di stampa**.
  - 2** Dal menu a comparsa "Formato per", scegliere la stampante che si desidera utilizzare.
  - 3** Dal menu a comparsa Formato carta, scegliere un formato che corrisponde a quello del foglio di etichette. Se nessun formato corrisponde a quello del foglio di etichette, creare un formato personalizzato.
- b** Personalizzare le impostazioni come desiderato nella finestra di dialogo Stampa.
  - 1** Con il documento aperto, fare clic su **File → Stampa**.
  - 2** Dal menu a comparsa Stampante, scegliere la stampante che si desidera utilizzare.
  - 3** Nel menu a comparsa delle opzioni di stampa, scegliere **Qualità e supporti**.

- 4 Dal menu a comparsa Tipo di carta, scegliere un tipo di carta.
- 5 Dal menu Qualità di stampa, scegliere una qualità di stampa diversa da Bozza.

## Suggerimenti per il caricamento dei fogli di etichette

- Accertarsi che la parte superiore del foglio delle etichette venga alimentata per prima nella stampante.
- Accertarsi che l'adesivo sulle etichette non si estenda oltre 1 mm dal bordo del foglio di etichette.
- Accertarsi che la guida o le guide della carta siano appoggiate ai bordi del foglio di etichette.
- Utilizzare fogli di etichette completi. I fogli con parti esposte di etichette mancanti potrebbero causare lo scollamento delle etichette durante la stampa con conseguente inceppamento della carta.

**Nota:** le etichette richiedono un tempo di asciugatura maggiore. Rimuovere ciascun foglio di etichette appena esce e lasciarlo asciugare per evitare sbavature d'inchiostro.

## Stampa su carta di formato personalizzato

Prima di iniziare la procedura, caricare la carta di formato personalizzato nella stampante. Per ulteriori informazioni, vedere il capitolo caricamento della carta.

### Uso di Windows

- 1 Con il documento aperto, fare clic su **File → Stampa**.
- 2 Fare clic su **Proprietà, Preferenze, Opzioni** o **Imposta**.  
Viene visualizzata la scheda Impostazioni stampa.
- 3 Nella sezione Opzioni carta, dall'elenco "Formati carta", selezionare **Formato personalizzato**.  
Viene visualizzata la finestra di dialogo Definisci formato carta.
- 4 Selezionare le unità di misura da utilizzare (pollici o millimetri).
- 5 Fare clic su **OK** per chiudere tutte le finestre di dialogo aperte del software della stampante.
- 6 Stampare il documento.

### Uso di Macintosh


- 1 Con il documento aperto, fare clic su **File → Formato di stampa**.
- 2 Dal menu a comparsa Formato carta, scegliere **Gestisci formato personalizzato**.
- 3 Creare un formato personalizzato.
  - a Fare clic su +.
  - b Nel menu relativo al formato della pagina, digitare la larghezza e l'altezza della carta.
  - c Nel menu a comparsa relativo ai margini della stampante, scegliere la stampante che si desidera utilizzare. I margini vengono impostati dalla stampante.  
Se si desidera impostare i margini, scegliere **Definito dall'utente**, quindi immettere i margini nell'area dei margini della stampante.
  - d Nell'elenco dei formati personalizzati sulla sinistra della finestra di dialogo, fare doppio clic su **Senza nome**, quindi immettere il nome del formato carta personalizzato impostato.
  - e Fare clic su **OK**.

- 4 Aprire nuovamente il menu a comparsa del formato carta, quindi scegliere il nome del formato carta personalizzato aggiunto nel passaggio 3.
- 5 Fare clic su **Stampa**.

## Stampa di altri documenti speciali

Quando si installa il driver della stampante, vengono installati alcuni software della stampante che potrebbero essere utili per stampare documenti speciali come opuscoli, poster, trasferibili a caldo, lucidi e striscioni. Per informazioni sulla stampa di questi documenti, vedere la Guida in linea installata con i programmi o le applicazioni che si è scelto di utilizzare.

### Uso di Windows

- 1 Effettuare una delle seguenti operazioni:
  - In Windows Vista, fare clic su  → **Tutti i programmi**, quindi selezionare la cartella di programma della stampante dall'elenco.
  - In Windows XP, fare clic su **Start** → **Programmi o Tutti i programmi**, quindi selezionare la cartella di programma della stampante dall'elenco.
- 2 Fare clic sul programma che si desidera utilizzare.

### Uso di Macintosh

- 1 Dal Finder, fare doppio clic sulla cartella della stampante.  
Se sul desktop non è presente la cartella della stampante:
  - a Andare nell'unità Mac OS X in cui è stato installato il software.
  - b Scegliere **Libreria** → **Stampanti** → **YYYY** → **Lexmark**, quindi selezionare il modello di stampante in uso. YYYY rappresenta l'anno di rilascio della stampante.
- 2 Fare doppio clic sull'applicazione che si desidera utilizzare.

## Salvataggio ed eliminazione delle impostazioni di stampa

### Uso di Windows

- 1 Con il documento aperto, fare clic su **File** → **Stampa**.
- 2 Fare clic su **Proprietà, Preferenze, Opzioni** o **Imposta**.
- 3 Apportare le modifiche alle impostazioni.
- 4 Fare clic su **Profili**, quindi su **Salva impostazioni correnti**.
- 5 Selezionare una posizione vuota per l'impostazione, quindi assegnare un nome.  
**Nota:** la prima posizione contiene le impostazioni predefinite di fabbrica, che non possono essere modificate o eliminate.
- 6 Fare clic su **Salva**.
- 7 Chiudere tutte le finestre di dialogo del software aperte.

**Note:**

- Per recuperare le impostazioni di stampa, fare clic su **Profili → Ripristina un profilo**, quindi selezionare il nome del profilo che si desidera utilizzare.
- Per eliminare un'impostazione, fare clic su **Profili → Elimina profili**. Selezionare l'impostazione da eliminare, quindi fare clic su **Elimina**.



## Uso di Macintosh

Il menu a comparsa Preimpostazioni consente di salvare le impostazioni di stampa utilizzate spesso. Quando le impostazioni di stampa vengono salvate in Preimpostazioni, non è necessario regolare le impostazioni di stampa per ogni processo di stampa.


- 1** Con il documento aperto, fare clic su **File → Stampa**.
- 2** Nel menu a comparsa delle opzioni di stampa, scegliere e regolare le impostazioni.
- 3** Nel menu a comparsa Preimpostazioni, scegliere **Salva con nome**.  
Viene visualizzata la finestra di dialogo Salva preimpostazione.
- 4** Immettere un nome per la preimpostazione.
- 5** Fare clic su **OK**.

# Copia

## Esecuzione di una copia

- 1 Caricare carta.
- 2 Caricare un documento originale rivolto verso il basso sul vetro dello scanner.
- 3 Se si desidera stampare più copie, premere ▲ fino a visualizzare il numero di copie desiderate sul display.
- 4 Premere  per avviare una copia a colori o  per avviare una copia in bianco e nero.

## Copia di foto 4 x 6

- 1 Caricare una cartolina fotografica 4 x 6 poll. (10 x 15 cm) con il lato lucido o stampabile rivolto verso l'alto. Se non si è certi su quale sia il lato stampabile, vedere le istruzioni fornite con la carta.
- 2 Posizionare un foto rivolta verso il basso sul vetro dello scanner nell'angolo inferiore destro.
- 3 Se si desidera stampare più copie, premere ▲ fino a visualizzare il numero di copie desiderate sul display.
- 4 Premere .

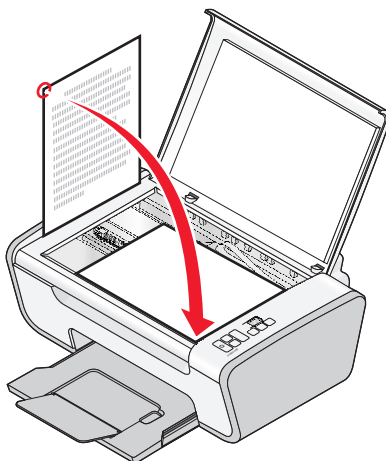
# Acquisizione


## Acquisizione di documenti originali

È possibile eseguire l'acquisizione e quindi la stampa di fotografie, documenti di testo, articoli di riviste, giornali e altre pubblicazioni. È inoltre possibile eseguire l'acquisizione di un documento per l'invio tramite fax.


## Utilizzo del pannello di controllo della stampante

- 1 Aprire il coperchio superiore, quindi caricare un documento originale rivolto verso il basso sul vetro dello scanner.



- 2 Chiudere il coperchio superiore per evitare ombre scure sull'immagine acquisita.
- 3 Accertarsi che la stampante sia collegata a un computer e che siano entrambi accesi.
- 4 Dal pannello di controllo della stampante, premere .
- 5 Seguire le istruzioni visualizzate sullo schermo del computer.

## Uso di Windows


- 1 Aprire il coperchio superiore, quindi caricare un documento originale rivolto verso il basso sul vetro dello scanner.
- 2 Chiudere il coperchio superiore per evitare ombre scure sull'immagine acquisita.
- 3 Effettuare una delle seguenti operazioni:
  - In Windows Vista, fare clic su  → **Tutti i programmi**, quindi selezionare la cartella di programma della stampante dall'elenco.
  - In Windows XP, fare clic su **Start** → **Programmi** o **Tutti i programmi**, quindi selezionare la cartella di programma della stampante dall'elenco.
- 4 Fare clic su Lexmark**Productivity Studio**.
- 5 Dalla schermata principale, fare clic su **Acquisisci**.
- 6 Seguire le istruzioni visualizzate sullo schermo.

## Uso di Macintosh

- 1 Aprire il coperchio superiore, quindi caricare un documento originale rivolto verso il basso sul vetro dello scanner.
- 2 Chiudere il coperchio superiore per evitare ombre scure sull'immagine acquisita.
- 3 Dal Finder, fare doppio clic sulla cartella della stampante.
- 4 Fare doppio clic su **XXXX Series Center**, dove XXXX è la serie della stampante.
- 5 Nell'elenco "Specificare il tipo di acquisizione", scegliere il tipo di documento da acquisire.
- 6 Fare clic su **Scansiona**.

## Annullamento dei processi di acquisizione

### Utilizzo del pannello di controllo della stampante

Per annullare un processo di acquisizione, andare nel pannello di controllo della stampante e premere .

### Uso di Windows

Per annullare un processo di acquisizione avviato in Lexmark Productivity Studio o Lexmark FastPics, aprire il software, quindi seguire le istruzioni sullo schermo.

## Uso di Macintosh

- 1 Dal Finder, fare doppio clic sulla cartella della stampante.
- 2 Fare doppio clic sull'icona della stampante.
- 3 Dalla finestra di dialogo Avanzamento, fare clic su **Annulla**.


# Fax

Questo capitolo è valido **solo per utenti Windows**.


Prima di inviare un fax, accertarsi che:

- La stampante sia collegata a un computer con un modem fax attivo e sia la stampante che il computer siano accesi.
- I software Lexmark Fax Solutions e Lexmark Productivity Studio siano installati sul computer. L'installazione di questi programmi è facoltativa. Se questi programmi non sono installati, disinstallare e reinstallare il software della stampante. Accertarsi di scegliere di installare i programmi Lexmark Fax Solutions e Lexmark Productivity Studio.

## Invio di un fax

- 1 Caricare un documento originale rivolto verso il basso sul vetro dello scanner.
- 2 Effettuare una delle seguenti operazioni:
  - In Windows Vista, fare clic su  → **Tutti i programmi**, quindi selezionare la cartella di programma della stampante.
  - In Windows XP, fare clic su **Start** → **Programmi** o **Tutti i programmi**, quindi selezionare la cartella di programma della stampante.
- 3 Fare clic su Lexmark **Productivity Studio**.
- 4 Dalla schermata introduttiva, fare clic su **Fax**.
- 5 Selezionare l'opzione **Documento**.
- 6 Fare clic su **Avvio**.
- 7 Immettere le informazioni sul destinatario, quindi fare clic su **Avanti**.  
**Nota:** il numero di fax può includere fino a 64 numeri, virgole, punti, spazi e/o i simboli seguenti: \* # + - ( ).
- 8 Immettere le informazioni del frontespizio, quindi fare clic su **Avanti**.
- 9 Se si desidera inviare documenti aggiuntivi con il fax, aggiungerli e fare clic su **Avanti**.
- 10 Per inviare un fax:
  - Immediatamente: selezionare l'opzione **Invia adesso**.
  - A un'ora prestabilita:
    - a Selezionare l'opzione **Ritarda invio fino a**.
    - b Impostare la data e l'ora.
- 11 Se si desidera una copia cartacea del fax, quindi selezionare **Stampa una copia del fax**.
- 12 Fare clic su **Invia**.

# Ricezione automatica di un fax

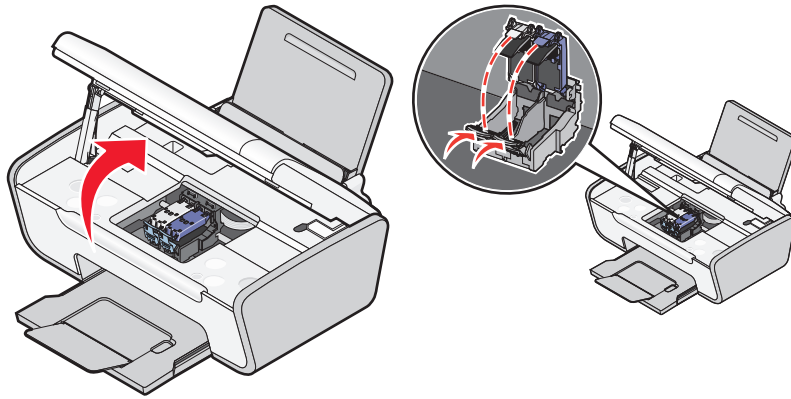
- 1 Effettuare una delle seguenti operazioni:
  - In Windows Vista, fare clic su  → **Tutti i programmi**, quindi selezionare la cartella di programma della stampante.
  - In Windows XP, fare clic su **Start** → **Programmi** o **Tutti i programmi**, quindi selezionare la cartella di programma della stampante.
- 2 Fare clic su Lexmark **Productivity Studio**.
- 3 Dall'area Impostazioni nel riquadro sinistro della schermata introduttiva, fare clic su **Impostare e gestire i fax**.
- 4 Nel menu "Desidero", fare clic su **Regola elenco di selezione rapida e altre impostazioni fax**.
- 5 Fare clic sulla scheda **Squilli e risposta**.
- 6 Se si desidera che la stampante risponda automaticamente alle chiamate in arrivo come un fax, nell'apposita area selezionare **Attivato** dal menu a discesa Risposta automatica.
- 7 Per attivare e disattivare la funzionalità Risposta automatica ad orari prestabiliti, selezionare le impostazioni desiderate dagli elenchi a discesa.
- 8 Per impostare il numero di squilli prima che la stampante riceva automaticamente i fax, selezionare un'impostazione dall'elenco a discesa "Risp fax" nell'area "Risposta dal tipo di linea telefonica in uso".
- 9 Fare clic su **OK** per salvare le impostazioni.

# Manutenzione della stampante

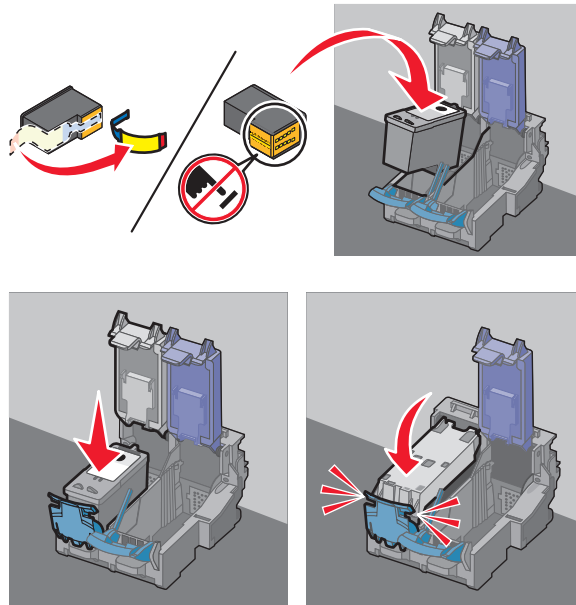
## Manutenzione delle cartucce di stampa

### Installazione delle cartucce di stampa

- 1 Aprire la stampante, quindi premere verso il basso le leve del supporto della cartuccia.

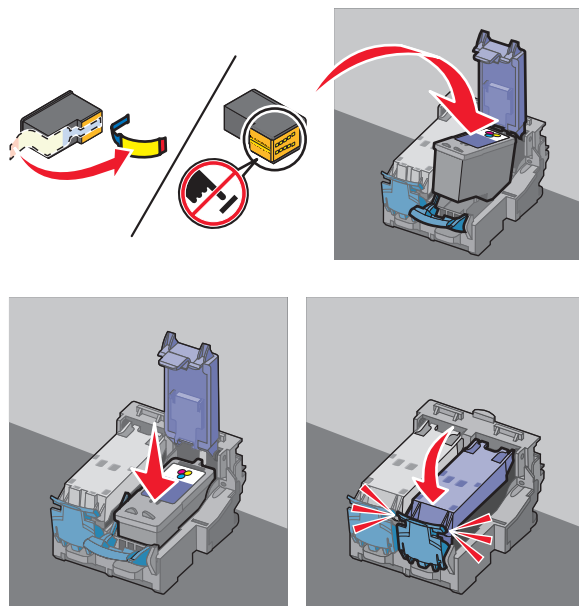


- 2 Rimuovere le cartucce di stampa usate.
- 3 Se si stanno installando nuove cartucce di stampa, rimuovere il nastro dal retro e dal fondo della cartuccia nera e inserirla nel supporto di sinistra, quindi chiudere il coperchio del supporto della cartuccia nera.



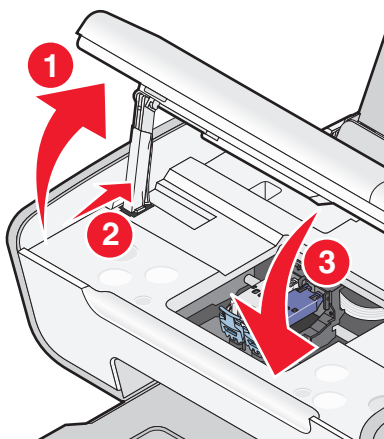
**Avvertenza — Danno potenziale:** *non* toccare l'area dei contatti dorata sulla parte posteriore o sugli ugelli metallici nella parte inferiore della cartuccia.

- 4 Rimuovere il nastro dal retro e dal fondo della cartuccia a colori e inserirla nel supporto di destra, quindi chiudere il coperchio del supporto della cartuccia nera.



**Avvertenza — Danno potenziale:** *non* toccare l'area dei contatti dorata sulla parte posteriore o sugli ugelli metallici nella parte inferiore della cartuccia.

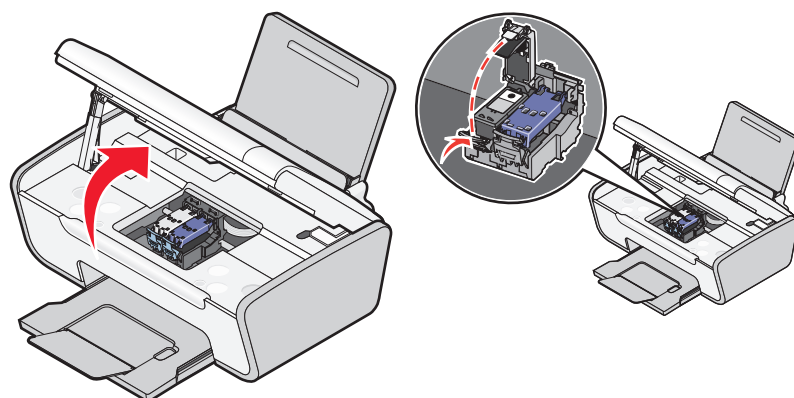
- 5 Chiudere l'unità stampante, accertandosi di non mettere le mani al di sotto di essa.



## Rimozione delle cartucce di stampa usate

- 1 Verificare che la stampante sia accesa.
- 2 Sollevare l'unità scanner, quindi spingere verso il basso la leva del supporto della cartuccia per sollevarne il coperchio.

Il supporto delle cartucce di stampa si sposta e si arresta nella posizione di caricamento, a meno che la stampante non sia occupata.



**3** Rimuovere la cartuccia di stampa usata.

**Nota:** se si sostituiscono entrambe le cartucce, ripetere i passi 3 e 4 per la seconda cartuccia.

## Ricarica delle cartucce di stampa

La garanzia non copre le riparazioni di danni o guasti provocati da una cartuccia ricaricata. Lexmark sconsiglia l'uso di cartucce ricaricate. La ricarica della cartuccia può influire sulla qualità di stampa e causare danni alla stampante. Per risultati ottimali, utilizzare materiali di consumo Lexmark.

## Uso di cartucce di stampa Lexmark originali

Le stampanti, le cartucce di stampa e la carta fotografica Lexmark sono progettati per essere utilizzati insieme per fornire una qualità di stampa superiore.

Se si riceve un messaggio **Inchostro originale Lexmark esaurito**, l'inchostro Lexmark originale nella cartuccia indicata è esaurito.

Se è stata acquistata una nuova cartuccia di stampa Lexmark originale, ma viene visualizzato il messaggio **Inchostro originale Lexmark esaurito**:

- 1** Fare clic sul messaggio **Ulteriori informazioni**.
- 2** Fare clic su **Rileva una cartuccia di stampa non Lexmark**.

Per non visualizzare nuovamente il messaggio per le cartucce indicate:

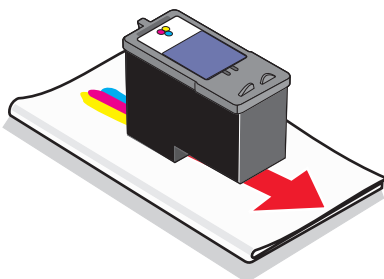
- Sostituire le cartucce di stampa con altre nuove Lexmark.
- Se si sta eseguendo la stampa da un computer, fare clic su **Ulteriori informazioni** sul messaggio, selezionare la casella di controllo e fare clic su **Chiudi**.
- Se si utilizza la stampante senza un computer, premere **Annulla**.

La garanzia Lexmark non copre le riparazioni dovute a danni provocati da inchiostro o cartucce di stampa non Lexmark.

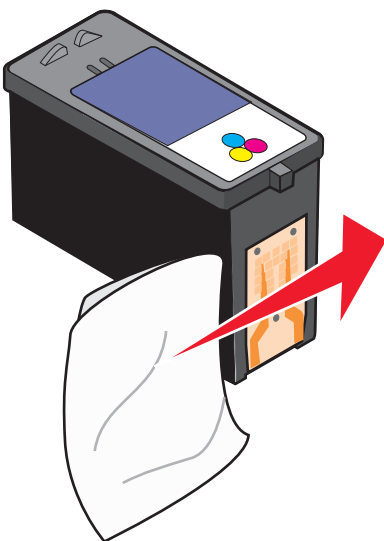
## Pulizia manuale degli ugelli e dei contatti delle cartucce di stampa

- 1** Rimuovere le cartucce di stampa.
- 2** Inumidire con acqua un panno pulito e privo di lanugine e posizionarlo su una superficie piana.

**3** Premere delicatamente gli ugelli contro il panno per circa tre secondi, quindi spingere nella direzione indicata.



**4** Premere delicatamente con un'altra parte pulita del panno contro i contatti per circa tre secondi, quindi pulire nella direzione mostrata.



**5** Con una parte pulita del panno, ripetere i passaggi 3 e 4, quindi lasciare asciugare completamente gli ugelli e i contatti.

**6** Reinserire le cartucce di stampa, quindi stampare nuovamente il documento.

**7** Se la qualità di stampa non migliora, pulire gli ugelli di stampa, quindi riprovare a stampare il documento.

**8** Ripetere il passaggio 7 anche due volte.

**9** Se la qualità di stampa non è ancora soddisfacente, sostituire le cartucce di stampa.

## Conservazione delle cartucce di stampa

- Conservare le nuove cartucce nella confezione originale fino al momento dell'installazione.
- Rimuovere una cartuccia dalla stampante solo per eseguirne la sostituzione, la pulizia o per conservarla in un contenitore a tenuta stagna. Il corretto funzionamento delle cartucce è compromesso da una prolungata esposizione all'aria.

## Pulizia del vetro dello scanner

- 1 Inumidire con acqua un panno pulito privo di filacce.
- 2 Strofinare delicatamente la superficie di vetro dello scanner.

**Nota:** prima di posizionare un foglio sul vetro dello scanner, accertarsi che l'inchiostro ed altri eventuali fluidi presenti sul documento siano asciutti.

## Pulizia della parte esterna della stampante

- 1 Accertarsi che la stampante sia spenta e scollegata dalla presa a muro.



**ATTENZIONE — PERICOLO DI SCOSSA:** per evitare il rischio di scosse elettriche, scollegare il cavo di alimentazione dalla presa a muro e scollegare tutti i cavi della stampante prima di procedere.

- 2 Rimuovere la carta dal relativo supporto e dal vassoio di uscita della carta.
- 3 Inumidire con acqua un panno pulito privo di filacce.

**Avvertenza — Danno potenziale:** non utilizzare detersivi e detergenti comuni, poiché potrebbero danneggiare la finitura della stampante.

- 4 Pulire solo la parte esterna della stampante, accertandosi di rimuovere i residui di inchiostro che si sono accumulati sul vassoio di uscita della carta.

**Avvertenza — Danno potenziale:** l'uso di un panno umido per pulire l'interno potrebbe danneggiare la stampante.

- 5 Accertarsi che il supporto e il vassoio di uscita della carta siano asciutti prima di iniziare un nuovo processo di stampa.

## Ordinazione di materiali di consumo

### Ordinazione delle cartucce di stampa.

Modelli di Lexmark 2600 Series

Articolo	Numero parte	Numero di pagine standard per cartuccia <sup>1</sup>
Cartuccia nera	14A	Il valori di resa per pagina, fanno riferimento a <a href="http://www.lexmark.com/pageyields">www.lexmark.com/pageyields</a> .
Cartuccia nera <sup>2</sup>	14	
Cartuccia a colori	15A	
Cartuccia a colori <sup>2</sup>	15	
Cartuccia fotografica	31	Non applicabile

<sup>1</sup>Valori ottenuti con stampa continua. Il valore di capacità viene dichiarato in conformità alla direttiva ISO/IEC 24711  
<sup>2</sup>Programma di restituzione delle cartucce con licenza

## Modelli di Lexmark 2690 Series

Articolo	Numero parte	Numero di pagine standard per cartuccia <sup>1</sup>
Cartuccia nera	4A	Il valori di resa per pagina, fanno riferimento a <a href="http://www.lexmark.com/pageyields">www.lexmark.com/pageyields</a> .
Cartuccia nera <sup>2</sup>	4	
Cartuccia a colori	5A	
Cartuccia a colori <sup>2</sup>	5	
Cartuccia fotografica	31	Non applicabile
<sup>1</sup> Valori ottenuti con stampa continua. Il valore di capacità viene dichiarato in conformità alla direttiva ISO/IEC 24711 <sup>2</sup> Programma di restituzione delle cartucce con licenza		

## Ordinazione della carta e di altri materiali di consumo

Per acquistare materiali di consumo per la stampante o per individuare un rivenditore vicino, visitare il sito Web all'indirizzo [www.lexmark.com](http://www.lexmark.com).

Per risultati ottimali quando si stampano le foto o altre immagini di qualità elevata, utilizzare la carta fotografica Lexmark o Lexmark PerfectFinish e le cartucce di stampa Lexmark.


Articolo	Descrizione
Carta fotografica Lexmark	<ul style="list-style-type: none"> <li>• Letter</li> <li>• A4</li> <li>• 4 x 6 poll.</li> <li>• 10 x 15 cm</li> </ul>
Carta fotografica PerfectFinish Lexmark	<ul style="list-style-type: none"> <li>• Letter</li> <li>• A4</li> <li>• 4 x 6 poll.</li> <li>• 10 x 15 cm</li> <li>• L</li> </ul>
Cavo USB	Numero parte 1021294

# Risoluzione dei problemi

## Utilizzo del software di risoluzione dei problemi della stampante (solo Windows)

Il Centro servizi Lexmark fornisce una guida dettagliata per la risoluzione dei problemi e contiene collegamenti alle attività di manutenzione della stampante e al centro assistenza.

Per aprire il Centro servizi Lexmark, utilizzare uno dei seguenti metodi:

Metodo 1	Metodo 2
Se viene visualizzata una finestra con un messaggio d'errore, fare clic sul collegamento <b>Per ulteriore assistenza, usare il Centro servizi Lexmark</b> .	<ol style="list-style-type: none"><li>1 Effettuare una delle seguenti operazioni:<ul style="list-style-type: none"><li>• In Windows Vista, fare clic su  → <b>Tutti i programmi</b>, quindi selezionare la cartella di programma della stampante dall'elenco.</li><li>• In Windows XP, fare clic su <b>Start</b> → <b>Programmi o Tutti i programmi</b>, quindi selezionare la cartella di programma della stampante dall'elenco.</li></ul></li><li>2 Selezionare <b>Centro servizi Lexmark</b>.</li></ol>

## Risoluzione dei problemi di installazione


### Il pulsante di alimentazione non è acceso

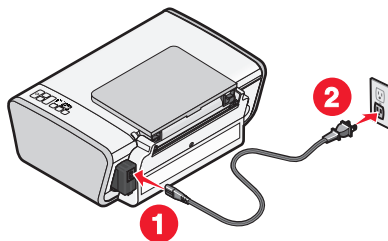
Queste sono le possibili soluzioni. Provare una o più delle soluzioni indicate di seguito:


#### PREMERE IL PULSANTE DI ALIMENTAZIONE

Verificare che la stampante sia accesa premendo .

#### SCOLLEGARE E RICOLLEGARE IL CAVO DI ALIMENTAZIONE

- 1 Premere  per spegnere la stampante.
- 2 Scollegare il cavo di alimentazione dalla presa a muro.
- 3 Rimuovere il cavo di alimentazione dalla stampante.
- 4 Inserire completamente il cavo nel connettore di alimentazione della stampante.



- 5 Collegare il cavo di alimentazione alla presa a muro.
- 6 Collegare il cavo di alimentazione a una presa elettrica che è stata utilizzata da altri dispositivi elettrici.
- 7 Premere  per accendere la stampante.

## Il software non si installa

Se si riscontrano problemi durante l'installazione o se la stampante non viene visualizzata nell'elenco nella cartella delle stampanti o come stampante disponibile quando si invia un processo di stampa, provare a disinstallare e reinstallare il software.

Queste sono le altre possibili soluzioni. Provare una o più delle soluzioni indicate di seguito:

### ACCERTARSI CHE IL SISTEMA OPERATIVO SIA SUPPORTATO

I seguenti sistemi operativi sono supportati: Windows Vista, Windows XP, Windows 2000 con Service Pack 3 o successivo e Mac OS X versioni 10.5, 10.4 e 10.3.



### VERIFICARE CHE IL COMPUTER SODDISFI I REQUISITI MINIMI DI SISTEMA ELENCATI SULLA CONFEZIONE DELLA STAMPANTE

### VERIFICARE IL COLLEGAMENTO USB


- 1 Verificare che nel cavo USB non siano presenti danni evidenti. Se il cavo è danneggiato, utilizzarne uno nuovo.
- 2 Collegare saldamente l'estremità quadrata del cavo USB alla parte posteriore della stampante.
- 3 Inserire saldamente l'estremità rettangolare del cavo USB nella porta USB del computer.

La porta USB è contrassegnata con il simbolo USB .

### RICOLLEGARE L'ALIMENTAZIONE

- 1 Premere  per spegnere la stampante.
- 2 Scollegare il cavo di alimentazione dalla presa a muro.
- 3 Rimuovere delicatamente il cavo di alimentazione dalla stampante.
- 4 Ricollegare il cavo di alimentazione alla stampante.
- 5 Collegare il cavo di alimentazione alla presa a muro.
- 6 Premere  per accendere la stampante.

### DISATTIVARE TEMPORANEAMENTE I PROGRAMMI DI PROTEZIONE IN WINDOWS

- 1 Chiudere tutti i programmi aperti.
- 2 Disattivare i programmi di protezione.
- 3 Effettuare una delle seguenti operazioni:
  - In Windows Vista, fare clic su .
  - In Windows XP e precedenti, fare clic su **Start**.

- 4 Fare clic su **Computer** o **Risorse del computer**.
- 5 Fare doppio clic sull'icona dell'unità CD o DVD.
- 6 Se necessario, fare doppio clic su **setup.exe**.
- 7 Attenersi alle istruzioni visualizzate sullo schermo del computer per installare il software.
- 8 Quando l'installazione è completata, attivare nuovamente il software di protezione.


## La pagina non viene stampata

Queste sono le possibili soluzioni. Provare una o più delle soluzioni indicate di seguito:

### VERIFICARE I MESSAGGI

Se viene visualizzato un messaggio di errore, risolvere il problema prima di provare a stampare nuovamente.

### VERIFICARE L'ALIMENTAZIONE

Se la spia  non è accesa, accertarsi che il cavo di alimentazione sia collegato in modo corretto alla stampante e a una presa elettrica funzionante utilizzata da altre periferiche ad alimentazione elettrica.

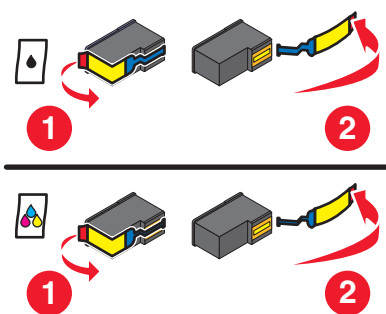
### RIMUOVERE E RICARICARE LA CARTA

### VERIFICARE L'INCHIOSTRO

Verificare i livelli di inchiostro e, se necessario, installare nuove cartucce di stampa.

### VERIFICARE LE CARTUCCE

- 1 Rimuovere le cartucce di stampa.
- 2 Accertarsi che l'adesivo e il nastro siano stati rimossi.




- 3 Reinserire le cartucce.

### VERIFICARE LE IMPOSTAZIONI PREDEFINITE E DI PAUSA DELLA STAMPANTE

#### Uso di Windows

- 1 Effettuare una delle seguenti operazioni:

## In Windows Vista

- a Fare clic su .
- b Fare clic su **Pannello di controllo**.
- c In Hardware e suono, fare clic su **Stampante**.

## In Windows XP


- a Fare clic su **Start**.
- b Fare clic su **Stampanti e fax**.

## In Windows 2000

- a Fare clic su **Start**.
  - b Fare clic su **Impostazioni → Stampanti**.
- 2 Fare doppio clic sull'icona della stampante.
  - 3 Fare clic su **Stampante**.
    - Verificare che non sia presente un segno di spunta accanto all'opzione Interrompi stampa.
    - Se non viene visualizzato un segno di spunta accanto a Imposta come stampante predefinita, è necessario selezionare la stampante per ogni file che si desidera stampare.

## Uso di Macintosh

### Per Mac OS X versione 10.5

- 1 Dal Finder, fare clic su  → **Preferenze di Sistema → Stampa e fax**.
- 2 Dal menu a comparsa Stampante predefinita, verificare se la stampante è quella predefinita.

Se la stampante non è quella predefinita, è necessario selezionare la stampante per ogni file che si desidera stampare.

Se si desidera impostare la stampante come predefinita, selezionarla dal menu a comparsa Stampante predefinita.
- 3 Fare clic su **Apri coda di stampa**.

Viene visualizzata la finestra di dialogo della coda di stampa.

Accertarsi che il processo di stampa non sia sospeso. Se il processo di stampa è sospeso:

  - Se si desidera riprendere un processo di stampa in particolare, scegliere il nome del documento e fare clic su **Riprendi**.
  - Se si desidera riprendere tutti i processi di stampa in coda, fare clic su **Riprendi stampa**.

### Per Mac OS X versione 10.4 e precedente

- 1 Dal Finder, fare clic su **Vai → Utilità → Centro Stampa o Utilità impostazione stampante**.

Viene visualizzata la finestra di dialogo dell'elenco delle stampanti.
- 2 Fare doppio clic sull'icona della stampante.

Viene visualizzata la finestra di dialogo della coda di stampa.

  - Accertarsi che il processo di stampa non sia sospeso.



Se il processo di stampa è sospeso:

- Se si desidera riprendere un processo di stampa in particolare, scegliere il nome del documento e fare clic su **Riprendi**.
- Se si desidera riprendere tutti i processi di stampa in coda, fare clic su **Inizia Stampa**.
- Se la stampante non è in grassetto, non è quella predefinita. È necessario selezionare la stampante per ogni file che si desidera stampare.

Se si desidera impostare la stampante come predefinita:

- a** Tornare alla finestra di dialogo dell'elenco delle stampanti, quindi selezionare la stampante.
- b** Fare clic su **Rendi Default**.

## SCOLLEGARE E RICOLLEGARE L'ALIMENTAZIONE

- 1 Premere  per spegnere la stampante.
- 2 Scollegare il cavo di alimentazione dalla presa a muro.
- 3 Rimuovere il cavo di alimentazione dalla stampante.
- 4 Ricollegare il cavo di alimentazione alla stampante.
- 5 Collegare il cavo di alimentazione alla presa a muro.
- 6 Premere  per accendere la stampante.


## RIMUOVERE E REINSTALLARE IL SOFTWARE

Se si riscontrano problemi durante l'installazione o se la stampante non viene visualizzata nella cartella delle stampanti o come stampante disponibile quando si invia un processo di stampa, quindi provare a disinstallare e reinstallare il software.

## Rimozione e reinstallazione del software


Se la stampante non funziona correttamente o se viene visualizzato un messaggio di errore di comunicazione quando si prova a utilizzare la stampante, potrebbe essere necessario disinstallare e reinstallare il software della stampante.

### Uso di Windows

- 1 Effettuare una delle seguenti operazioni:
  - In Windows Vista, fare clic su .
  - In Windows XP, fare clic su **Start**.
- 2 Fare clic su **Programmi** o **Tutti i programmi**, quindi selezionare la cartella di programma della stampante dall'elenco.
- 3 Selezionare **Disinstalla**.
- 4 Per rimuovere il software della stampante, attenersi alle istruzioni visualizzate sullo schermo.
- 5 Riavviare il computer prima di reinstallare il software della stampante.
- 6 Fare clic su **Annulla** su tutte le schermate Trovato nuovo hardware.
- 7 Inserire il CD di installazione, quindi seguire le istruzioni visualizzate per reinstallare il software.

Se la schermata di installazione non viene visualizzata automaticamente dopo il riavvio del computer, effettuare una delle seguenti operazioni:

### **In Windows Vista:**

- a** Fare clic su .
- b** Individuare la casella per avviare la ricerca.
- c** Digitare **D:\setup.exe**, dove **D** è la lettera dell'unità CD o DVD.

### **In Windows XP:**

- a** Fare clic su **Start → Esegui**.
- b** Digitare **D:\setup.exe**, dove **D** è la lettera dell'unità CD o DVD.

## **Uso di Macintosh**

- 1** Chiudere tutte le applicazioni software aperte.
- 2** Dal Finder, fare doppio clic sulla cartella della stampante.
- 3** Fare doppio clic sull'**icona di disinstallazione**.
- 4** Per rimuovere il software della stampante, attenersi alle istruzioni visualizzate sullo schermo.
- 5** Riavviare il computer prima di reinstallare il software della stampante.
- 6** Inserire il CD di installazione, quindi seguire le istruzioni visualizzate per reinstallare il software.

Se il software non è stato ancora installato correttamente, visitare il sito Web all'indirizzo **www.lexmark.com** per verificare la versione più recente.


- 1** In tutti i paesi, eccetto gli Stati Uniti, selezionare il paese.
- 2** Fare clic sui collegamenti relativi ai driver o ai download.
- 3** Selezionare il tipo di stampante.
- 4** Selezionare il modello di stampante.
- 5** Selezionare il sistema operativo.
- 6** Selezionare il file che si desidera scaricare e seguire le istruzioni visualizzate sullo schermo del computer.

## **Attivazione della porta USB in Windows**

Per verificare che la porta USB è attivata sul computer:

- 1** Effettuare una delle seguenti operazioni:

### **In Windows Vista**

- a** Fare clic su  → **Pannello di controllo**.
- b** Fare clic su **Sistema e manutenzione → Sistema**.
- c** Fare clic su **Gestione periferiche**.

## In Windows XP

- a Fare clic su **Avvio**.
- b Fare clic su **Pannello di controllo → Prestazioni e manutenzione → Sistema**.
- c Dalla scheda Hardware, fare clic su **Gestione periferiche**.

## In Windows 2000



- a Fare clic su **Avvio**.
  - b Fare clic su **Impostazioni → Pannello di controllo → Sistema**.
  - c Dalla scheda Hardware, fare clic su **Gestione periferiche**.
- 2** Fare clic sul simbolo (+) in corrispondenza di **Controller USB (Universal Serial Bus)**.  
Se nell'elenco visualizzato sono presenti Controller host USB e Hub USB Root, la porta USB è attivata.  
Per ulteriori informazioni, vedere la documentazione del computer.

## Risoluzione dei problemi di alimentazione

La stampante non è in grado di scambiare dati con il computer.


Queste sono le possibili soluzioni. Provare una o più delle soluzioni indicate di seguito:

### ACCERTARSI CHE L'ALIMENTAZIONE DELLA STAMPANTE SIA COLLEGATA CORRETTAMENTE

- 1 Premere  per spegnere la stampante.
- 2 Scollegare il cavo di alimentazione dalla presa a muro.
- 3 Rimuovere il cavo di alimentazione dalla stampante.
- 4 Ricollegare il cavo di alimentazione alla stampante.
- 5 Collegare il cavo di alimentazione alla presa a muro.
- 6 Premere  per accendere la stampante.

### ACCERTARSI CHE LA STAMPANTE NON SIA IN MODALITÀ DI RISPARMIO ENERGETICO

Se la spia di accensione lampeggia lentamente, la stampante è in modalità di risparmio energetico.

- 1 Scollegare il cavo di alimentazione dalla presa a muro.
- 2 Attendere dieci secondi, quindi inserire il cavo di alimentazione nella presa a muro.
- 3 Premere  per accendere la stampante.

# Avvisi

## Informazioni sui prodotti

Nome del prodotto:

Lexmark 2600 Series

Tipo di macchina:

4433

Modelli:

001

## Avviso edizione

Gennaio 2008

**Le informazioni incluse nel seguente paragrafo non si applicano a tutti quei paesi in cui tali disposizioni non risultano conformi alle leggi locali:** LA PRESENTE DOCUMENTAZIONE VIENE FORNITA DA LEXMARK INTERNATIONAL, INC. COSÌ COM'È, SENZA ALCUNA GARANZIA IMPLICITA O ESPLICITA, INCLUSE LE GARANZIE IMPLICITE DI COMMERCIALIZZABILITÀ O IDONEITÀ A SCOPI SPECIFICI. In alcuni paesi non è consentita la rinuncia di responsabilità esplicita o implicita in determinate transazioni, pertanto la presente dichiarazione potrebbe non essere valida.

La presente pubblicazione potrebbe includere inesattezze di carattere tecnico o errori tipografici. Le presenti informazioni sono soggette a modifiche periodiche che vengono incluse nelle edizioni successive. Miglioramenti o modifiche ai prodotti o ai programmi descritti nel presente documento possono essere apportati in qualsiasi momento.

I riferimenti a prodotti, programmi o servizi contenuti in questa pubblicazione non sottintendono alcuna intenzione del produttore di renderli disponibili in tutti i paesi in cui opera. Qualsiasi riferimento a un prodotto, programma o servizio non implica alcun uso esclusivo di tale prodotto, programma o servizio. Ogni prodotto, programma o servizio funzionalmente equivalente che non violi diritti di proprietà intellettuale può essere utilizzato in sostituzione. La valutazione e la verifica del funzionamento insieme ad altri prodotti, programmi o servizi, tranne quelli espressamente progettati dal produttore, sono di responsabilità dell'utente.

Per il supporto tecnico Lexmark, visitare **[support.lexmark.com](http://support.lexmark.com)**.

Per informazioni sui materiali di consumo e i download, visitare **[www.lexmark.com](http://www.lexmark.com)**.

Se non si è in grado di accedere a Internet, è possibile contattare Lexmark tramite posta:

Lexmark International, Inc.  
Bldg 004-2/CSC  
740 New Circle Road NW  
Lexington, KY 40550  
USA

© 2008 Lexmark International, Inc.

**Tutti i diritti riservati.**

## Marchi

Lexmark e Lexmark con il simbolo del diamante sono marchi di Lexmark International, Inc., registrati negli Stati Uniti e/o in altri paesi.

evercolor e PerfectFinish sono marchi di Lexmark International, Inc.

Tutti gli altri marchi appartengono ai rispettivi proprietari.

## Note sulla licenza

È possibile visualizzare il seguente documento nella directory \Drivers\XPS sul CD del software di installazione: Zopen.PDF.

## Esposizione alle radiazioni di radiofrequenza

Il seguente avviso è valido se nella stampante è installata una scheda di rete wireless.

La potenza delle radiazioni emesse da questo apparecchio è sensibilmente al di sotto dei limiti di esposizione alle frequenze radio FCC e di altre agenzie normative. Una distanza minima di 20 cm (8 pollici) deve essere mantenuta tra l'antenna e le persone in conformità con i requisiti di esposizione RF dell'FCC e di altre agenzie normative.

## Conformità alle direttive dell'Unione Europea (UE)

Questo prodotto è conforme ai requisiti di protezione stabiliti dalle direttive del Consiglio dell'UE 2004/108/EC e 2006/95/EC sull'approssimazione e l'armonizzazione della legislazione degli Stati membri in relazione alla compatibilità elettromagnetica e alla sicurezza delle apparecchiature elettriche progettate per l'uso entro determinati limiti di tensione.

Una dichiarazione di conformità con i requisiti della Direttiva è stata siglata dal Director of Manufacturing and Technical Support, Lexmark International, Inc., S.A., Boigny, France.

Questo prodotto è conforme ai limiti per la Classe B stabiliti dalla direttiva EN 55022 e ai requisiti di sicurezza stabiliti dalla direttiva EN 60950.

## Dichiarazione di conformità alle direttive dell'Unione Europea per i prodotti radio

**I seguenti avvisi sono validi se nella stampante è installata una scheda di rete wireless.**

Questo prodotto è conforme ai requisiti di protezione stabiliti dalle direttive del Consiglio dell'UE 2004/108/EC, 2006/95/EC e 1999/5/EC sull'approssimazione e l'armonizzazione della legislazione degli Stati membri in relazione alla compatibilità elettromagnetica e alla sicurezza delle apparecchiature elettriche progettate per l'uso entro determinati limiti di tensione.

La conformità è indicata dalla presenza del marchio CE.



Il simbolo di avvertimento indica l'esistenza di limitazioni all'interno di alcuni stati membri.

È possibile richiedere una copia della dichiarazione di conformità ai requisiti delle direttive al Direttore della produzione e dell'assistenza tecnica di Lexmark International, S. A., Boigny, Francia.

Sono valide le limitazioni riportate di seguito:

Paese/regione	Limitazione
Tutti i paesi/regioni	Questo prodotto è destinato all'uso in interni e non può essere utilizzato all'esterno.
Italia	Si fa presente inoltre che l'uso degli apparati in esame è regolamentato da: <ul style="list-style-type: none"> <li>• D.Lgs 1.8.2003, n.259, articoli 104 (attività soggette ad autorizzazione generale) e 105 (libero uso), per uso privato;</li> <li>• D.M. 28.5.03, per la fornitura al pubblico dell'accesso R-LAN alle reti e ai servizi di telecomunicazioni.</li> </ul>

Questo prodotto è conforme ai limiti stabiliti dalla direttiva EN 55022, ai requisiti sulla sicurezza stabiliti dalla direttiva EN 60950, ai requisiti sullo spettro radio stabiliti dalla direttiva ETSI EN 300 328 e ai requisiti di compatibilità elettromagnetica stabiliti dalle direttive EN 55024, ETSI EN 301 489-1 e ETSI EN 301 489-17.

Česky	Společnost Lexmark International, Inc. tímto prohlašuje, že výrobek tento výrobek je ve shodě se základními požadavky a dalšími příslušnými ustanoveními směrnice 1999/5/ES.
Dansk	Lexmark International, Inc. erklærer herved, at dette produkt overholder de væsentlige krav og øvrige relevante krav i direktiv 1999/5/EF.
Deutsch	Hiermit erklärt Lexmark International, Inc., dass sich das Gerät dieses Gerät in Übereinstimmung mit den grundlegenden Anforderungen und den übrigen einschlägigen Bestimmungen der Richtlinie 1999/5/EG befindet.
Ελληνική	ΜΕ ΤΗΝ ΠΑΡΟΥΣΑ Η LEXMARK INTERNATIONAL, INC. ΔΗΛΩΝΕΙ ΟΤΙ ΑΥΤΟ ΤΟ ΠΡΟΪΟΝ ΣΥΜΜΟΡΦΩΝΕΤΑΙ ΠΡΟΣ ΤΙΣ ΟΥΣΙΩΔΕΙΣ ΑΠΑΙΤΗΣΕΙΣ ΚΑΙ ΤΙΣ ΛΟΙΠΕΣ ΣΧΕΤΙΚΕΣ ΔΙΑΤΑΞΕΙΣ ΤΗΣ ΟΔΗΓΙΑΣ 1999/5/ΕΚ.
English	Hereby, Lexmark International, Inc., declares that this type of equipment is in compliance with the essential requirements and other relevant provisions of Directive 1999/5/EC.
Español	Por medio de la presente, Lexmark International, Inc. declara que este producto cumple con los requisitos esenciales y cualesquiera otras disposiciones aplicables o exigibles de la Directiva 1999/5/CE.
Eesti	Käesolevaga kinnitab Lexmark International, Inc., et seade see toode vastab direktiivi 1999/5/EÜ põhinõuetele ja nimetatud direktiivist tulenevatele muudele asjakohastele sätetele.
Suomi	Lexmark International, Inc. vakuuttaa täten, että tämä tuote on direktiivin 1999/5/EY oleellisten vaatimusten ja muiden sitä koskevien direktiivin ehtojen mukainen.
Français	Par la présente, Lexmark International, Inc. déclare que l'appareil ce produit est conforme aux exigences fondamentales et autres dispositions pertinentes de la directive 1999/5/CE.
Magyar	Alulírott, Lexmark International, Inc. nyilatkozom, hogy a termék megfelel a vonatkozó alapvető követelményeknek és az 1999/5/EC irányelv egyéb előírásainak.
Íslenska	Hér með lýsir Lexmark International, Inc. yfir því að þessi vara er í samræmi við grunnkröfur og aðrar kröfur, sem gerðar eru í tilskipun 1999/5/EC.
Italiano	Con la presente Lexmark International, Inc. dichiara che questo questo prodotto è conforme ai requisiti essenziali ed alle altre disposizioni pertinenti stabilite dalla direttiva 1999/5/CE.
Latviski	Ar šo Lexmark International, Inc. deklarē, ka šis izstrādājums atbilst Direktīvas 1999/5/EK būtiskajām prasībām un citiem ar to saistītajiem noteikumiem.
Lietuvių	Šiuo Lexmark International, Inc. deklaruoja, kad šis produktas atitinka esminius reikalavimus ir kitas 1999/5/EB direktyvos nuostatas.

Malti	Bil-preżenti, Lexmark International, Inc., jiddikjara li dan il-prodott huwa konformi mal-ftiġijiet essenzjali u ma dispożizzjonijiet oħrajn rilevanti li jinsabu fid-Direttiva 1999/5/KE.
Nederlands	Hierbij verklaart Lexmark International, Inc. dat het toestel dit product in overeenstemming is met de essentiële eisen en de andere relevante bepalingen van richtlijn 1999/5/EG.
Norsk	Lexmark International, Inc. erklærer herved at dette produktet er i samsvar med de grunnleggende krav og øvrige relevante krav i direktiv 1999/5/EF.
Polski	Niniejszym Lexmark International, Inc. oświadcza, że niniejszy produkt jest zgodny z zasadniczymi wymogami oraz pozostałymi stosownymi postanowieniami Dyrektywy 1999/5/EC.
Português	A Lexmark International Inc. declara que este produto está conforme com os requisitos essenciais e outras disposições da Diretiva 1999/5/CE.
Slovensky	Lexmark International, Inc. týmto vyhlasuje, že tento produkt spĺňa základné požiadavky a všetky príslušné ustanovenia smernice 1999/5/ES.
Slovensko	Lexmark International, Inc. izjavlja, da je ta izdelek v skladu z bistvenimi zahtevami in ostalimi relevantnimi določili direktive 1999/5/ES.
Svenska	Härmed intygar Lexmark International, Inc. att denna produkt står i överensstämmelse med de väsentliga egenskapskrav och övriga relevanta bestämmelser som framgår av direktiv 1999/5/EG.

## Livelli di emissione dei rumori

Le seguenti misurazioni sono state effettuate in conformità con ISO 7779 e riportate in base a ISO 9296.

**Nota:** alcune modalità potrebbero non essere applicabili al prodotto acquistato.

Pressione sonora media a un metro, dBA	
Stampa	53
Scansione	34
Copia	44
Pronta	non presente

I valori sono soggetti a modifiche. Vedere [www.lexmark.com](http://www.lexmark.com) per i valori correnti.

## Direttiva WEEE (Waste from Electrical and Electronic Equipment)



Il logo WEEE indica programmi e procedure di riciclaggio specifici per i prodotti di elettronica nei paesi dell'Unione Europea. Il riciclaggio dei prodotti viene incoraggiato. Per ottenere ulteriori informazioni sulle opzioni di riciclaggio, visitare il sito Web Lexmark all'indirizzo [www.lexmark.com](http://www.lexmark.com) per i numeri di telefono degli uffici vendita locali.

## Smaltimento dei prodotti

Lo smaltimento della stampante o dei materiali di consumo non può essere eseguito come per i normali rifiuti domestici. Per le possibilità di smaltimento e riciclaggio, consultare le autorità locali.

## Informazioni sulla temperatura

Temperatura ambiente	15-32° C (60-90° F)
Temperatura di spedizione	-40-60° C (-40-140° F)
Temperatura di conservazione	1-60° C (34-140° F)

## Consumo elettrico

### Consumo elettrico del prodotto

Nella tabella seguente sono documentate le caratteristiche di consumo energetico del prodotto.

**Nota:** alcune modalità potrebbero non essere applicabili al prodotto acquistato.

Modalità	Descrizione	Consumo elettrico (Watt)
Stampa	Il prodotto sta generando output stampato da input elettronici.	14.97
Copia	Il prodotto sta generando output stampato da originali stampati.	13.79
Acquisizione	Il prodotto sta acquisendo documenti stampati.	7.24
Pronta	Il prodotto è in attesa di un processo di stampa.	5.80
Risparmio energetico	Il prodotto è in modalità di consumo ridotto.	n/a
Spenta	Il prodotto è collegato a una presa a muro, ma l'interruttore di alimentazione è spento.	5.62

I livelli di consumo elettrico elencati nella tabella precedente rappresentano misurazioni medie nel tempo. Richieste momentanee possono risultare sostanzialmente superiori alla media.

I valori sono soggetti a modifiche. Vedere il sito [www.lexmark.com](http://www.lexmark.com) per i valori correnti.

## Risparmio energetico

Questo prodotto è progettato con una modalità di risparmio energetico definita Risparmio energetico. La modalità risparmio energetico è equivalente alla modalità basso consumo EPA. Questa modalità consente di risparmiare energia riducendo il consumo elettrico nei periodi di inattività prolungati. Questa modalità viene attivata automaticamente dopo un periodo di inattività del prodotto specificato, denominato timeout risparmio energetico.

Impostazioni predefinite del timeout di risparmio energetico per questo prodotto (in minuti):	n/a
---	-----

## Modalità di spegnimento

Se questo prodotto dispone di una modalità di spegnimento che consuma comunque una minima quantità di corrente, per interrompere completamente il consumo elettrico del prodotto, scollegare l'alimentazione dalla presa a muro.

## **Utilizzo totale di energia**

A volte può risultare utile calcolare l'utilizzo totale di energia del prodotto. Poiché le dichiarazioni sui consumi elettrici sono fornite in Watt, per calcolare l'utilizzo di energia il consumo va moltiplicato per il tempo speso dal prodotto in ciascuna modalità. L'utilizzo totale di energia del prodotto è la somma dell'utilizzo di ciascuna modalità.

## **CONTRATTO DI LICENZA LEXMARK**

LEGGERE ATTENTAMENTE: UTILIZZANDO IL PRODOTTO, L'UTENTE ACCETTA DI ESSERE VINCOLATO DA TUTTI I TERMINI E LE CONDIZIONI DEL PRESENTE CONTRATTO DI LICENZA. SE NON SI ACCETTANO I TERMINI DELLA PRESENTE LICENZA, RESTITUIRE IMMEDIATAMENTE IL PRODOTTO NON UTILIZZATO E RICHIEDERE UN RIMBORSO DELLE SPESE SOSTENUTE. SE SI INSTALLA QUESTO SOFTWARE PER L'USO DA PARTE DI TERZI, SI ACCETTA DI INFORMARE GLI UTENTI CHE L'USO DEL PRODOTTO COMPORTA L'ACCETTAZIONE DEI PRESENTI TERMINI.

## **CONTRATTO DI LICENZA DELLA CARTUCCIA**

L'utente accetta che le cartucce di stampa brevettate spedite con il presente dispositivo di stampa sono vendute in conformità al presente contratto di licenza: le cartucce di stampa brevettate contenute all'interno vengono concesse in licenza esclusivamente per uso singolo e sono state progettate per smettere di funzionare dopo l'erogazione di una quantità di inchiostro prestabilita. Al momento della sostituzione, una quantità di inchiostro variabile permarrà nella cartuccia. Dopo l'utilizzo, la licenza relativa all'utilizzo delle cartucce di stampa termina e la cartuccia usata deve essere restituita esclusivamente a Lexmark per operazioni di ricarica o riciclo. Se si acquista un'altra cartuccia in futuro soggetta ai termini riportati in precedenza, l'utente si impegna ad accettare tali termini. Se non vengono accettati i termini relativi a questo contratto/licenza di uso singolo, restituire il prodotto nella confezione originale presso il punto vendita. Una cartuccia sostitutiva in vendita esente da tali condizioni è disponibile all'indirizzo [www.lexmark.com](http://www.lexmark.com).

## **CONTRATTO DI LICENZA DEL SOFTWARE LEXMARK**

Il presente Contratto di licenza del software ("Contratto di licenza") rappresenta un contratto legale tra l'utente (un privato o una singola entità) e Lexmark International, Inc. ("Lexmark") che, nella misura in cui il prodotto Lexmark o il programma software non è in altro modo soggetto a un contratto di licenza del software scritto tra l'utente e Lexmark o i suoi fornitori, regola l'uso dei programmi software installati o forniti da Lexmark da utilizzare con il prodotto Lexmark. Il termine "Programma software" comprende le istruzioni leggibili dal computer, il contenuto audio/video (quali immagini e registrazioni) e i supporti associati, la documentazione stampata e in formato elettronico, in qualsiasi forma vengano forniti: incorporata, distribuita o da utilizzare con il prodotto Lexmark.

- 1 DICHIARAZIONE DI GARANZIA LIMITATA.** Lexmark garantisce che i supporti (ossia dischetti o compact disk) su cui viene fornito l'eventuale Programma software non presentano difetti nei materiali e nella fabbricazione in normali condizioni di utilizzo durante il periodo di garanzia. Il periodo di garanzia è di novanta (90) giorni e inizia nella data in cui il Programma software viene consegnato all'utente finale originale. La garanzia limitata è valida solo per i supporti del Programma software acquistati nuovi da Lexmark oppure un rivenditore o distributore Lexmark autorizzato. Lexmark sostituirà il programma software nel caso in cui i supporti non siano conformi alla garanzia limitata.
- 2 DICHIARAZIONE DI NON RESPONSABILITÀ E LIMITAZIONE DELLE GARANZIE.** FATTA ECCEZIONE PER QUANDO PREVISTO NEL PRESENTE CONTRATTO DI LICENZA E NELLA MISURA MASSIMA CONSENTITA DALLA LEGGE VIGENTE, LEXMARK E I SUOI FORNITORI FORNISCONO IL SOFTWARE "COSÌ COM'È" E NON RICONOSCONO COME VALIDE TUTTE LE ALTRE GARANZIE E CONDIZIONI, INERENTI AL PROGRAMMA SOFTWARE, ESPRESSE O IMPLICITE, INCLUSE, A TITOLO ESEMPLIFICATIVO, QUELLE RELATIVE ALLA TITOLARITÀ, NON VIOLAZIONE DEI DIRITTI ALTRUI, COMMERCIALIZZABILITÀ E ALL'IDONEITÀ PER UN FINE PARTICOLARE, NONCHÉ ALL'ASSENZA DI VIRUS. Il presente Contratto deve essere letto insieme a specifiche disposizioni di legge, valide al momento della pubblicazione, che implicano garanzie e condizioni o impongono obblighi a Lexmark che non possono essere esclusi o modificati. Se nessuna delle precedenti disposizioni è applicabile, nei limiti consentiti, Lexmark nel presente contratto limita la propria responsabilità per la violazione delle disposizioni a una delle seguenti soluzioni: sostituzione del Programma software o rimborso del prezzo pagato per il Programma software.
- 3 CONCESSIONE DI LICENZA.** Lexmark concede all'utente i seguenti diritti a condizione che vengano rispettati tutti i termini e le condizioni del presente Contratto di licenza:
- a Uso.** È possibile utilizzare una (1) copia del Programma software. Il termine "Uso" significa memorizzare, caricare, installare, eseguire o visualizzare il Programma software. Se Lexmark ha concesso in licenza il Programma software all'utente per uso concorrente, è necessario limitare il numero di utenti autorizzati al numero specificato nel proprio contratto di licenza con Lexmark. L'utente non potrà separare i componenti del Programma software per utilizzarli su più computer. L'utente accetta di non utilizzare il Programma software, totalmente o parzialmente, in qualsiasi modo che possa comportare la sovrascrittura, modificazione, eliminazione, oscuramento, alterazione o diminuzione di evidenza di qualunque marchio, denominazione o aspetto commerciale, o dell'avviso sulla proprietà intellettuale che appare sullo schermo del computer come effetto o risultato del Programma software.
  - b Copia.** L'utente può eseguire una (1) copia del Programma software esclusivamente come copia di backup, archiviazione o installazione, a condizione che la copia contenga tutte le avvertenze relative alla proprietà del Programma software. Non è possibile copiare il Programma software su una rete pubblica o distribuita.
  - c Riserva di diritti.** Il Programma software, compresi tutti i caratteri, è protetto da copyright di cui sono titolari Lexmark International, Inc. e/o i suoi fornitori. Lexmark si riserva tutti i diritti non espressamente concessi all'utente nel presente Contratto di licenza.
  - d Freeware.** Indipendentemente dai termini e dalle condizioni del presente Contratto di licenza, l'intero Programma software o i suoi componenti che costituiscono il software fornito secondo i termini della licenza pubblica da terzi ("Freeware"), sono concessi in licenza all'utente in conformità ai termini e alle condizioni del contratto di licenza del software che accompagna tale Freeware, in qualsiasi forma esso venga presentato: contratto separato, contratto riportato sulla confezione o in formato elettronico al momento dello scaricamento. L'uso del Freeware da parte dell'utente è regolato interamente dai termini e dalle condizioni di tale licenza.
- 4 TRASFERIMENTO.** È possibile trasferire il Programma software a un altro utente finale. Ogni trasferimento deve comprendere tutti i componenti del software, i supporti, il materiale stampato e il presente Contratto di licenza e l'utente non potrà trattenere copie del Programma software o i suoi componenti. Il trasferimento non potrà avvenire in modo indiretto, ad esempio tramite spedizione. Prima del trasferimento, l'utente finale che riceverà il Programma software deve accettare tutti i termini del presente Contratto di licenza. Il trasferimento del Programma software comporta la risoluzione automatica della licenza. L'utente non potrà concedere in locazione, concedere in sublicenza o assegnare il Programma software fatta eccezione per i casi previsti nel presente Contratto di licenza e ogni tentativo di questo tipo dovrà essere annullato.

- 5 AGGIORNAMENTI.** Per utilizzare un Programma software identificato come un aggiornamento, l'utente deve essere in possesso di una licenza del Programma software originale qualificato da Lexmark come idoneo per l'aggiornamento. Dopo l'aggiornamento, l'utente non potrà più utilizzare il Programma software originale utilizzato per l'aggiornamento.
- 6 LIMITAZIONI ALLA DECODIFICAZIONE.** L'utente non potrà modificare, decriptare, decodificare, disassemblare, decompilare o tradurre in altro modo il Programma software, eccetto nella misura espressamente prevista dalla legge in vigore al fine di risolvere problemi di interoperabilità, correggere errori e verificare la sicurezza. Se l'utente ha tali diritti in virtù della legge, dovrà notificare in forma scritta a Lexmark ogni volontaria decodificazione, disassemblaggio o decompilazione. L'utente non potrà decrittografare il Programma software eccetto nella misura in cui sia necessario per l'uso legittimo del Programma software.
- 7 SOFTWARE AGGIUNTIVO.** Il presente Contratto di licenza è valido per gli aggiornamenti o le integrazioni del Programma software originale fornito da Lexmark, salvo nel caso in cui Lexmark preveda altri termini contrattuali relativamente all'aggiornamento o all'integrazione.
- 8 LIMITAZIONE DI RIMEDI.** Nei limiti massimi consentiti dalla legge applicabile, l'intera responsabilità di Lexmark, dei suoi fornitori, affiliati e rivenditori, e l'esclusivo rimedio sarà il seguente: Lexmark fornirà la garanzia espressa descritta in precedenza. Se Lexmark non fornirà i rimedi descritti nella garanzia per i supporti difettosi, l'utente potrà rescindere il contratto e gli verranno rimborsate le spese sostenute non appena avrà restituito tutte le copie del Programma software.
- 9 LIMITAZIONE DI RESPONSABILITÀ.** Nei limiti massimi consentiti dalla legge vigente, per qualsiasi richiesta di risarcimento fondata sulla garanzia limitata di Lexmark e dei suoi fornitori, o per qualsiasi altra richiesta di risarcimento in qualsiasi modo inerente al contenuto del presente Contratto, la responsabilità di Lexmark per tutti i tipi di danni, indipendentemente dalla forma dell'azione o dalla causa della domanda (compresi responsabilità contrattuale, violazione, preclusione, negligenza, errata interpretazione o responsabilità extracontrattuale), sarà limitata all'importo maggiore fra la somma di \$5,00 USA e il corrispettivo pagato a Lexmark o ai suoi rivenditori autorizzati per la presente licenza del Programma software che ha causato i danni o che sia l'oggetto della causa dell'azione, ovvero sia ad essa direttamente correlato.

IN NESSUN CASO LEXMARK, I SUOI FORNITORI, CONSOCIATI O RIVENDITORI SARANNO RESPONSABILI PER EVENTUALI DANNI SPECIALI, INCIDENTALI, INDIRETTI, ESEMPLARI, PUNITIVI O COMPENSATIVI (INCLUSI, IN VIA ESEMPLIFICATIVA, PERDITA DI PROFITTI O GUADAGNI, PERDITA DI RISPARMI, INTERRUZIONE DELL'USO DI / EVENTUALI PERDITE DI / INESATTEZZE O DANNI DI DATI O REGISTRAZIONI, PRETESE DA PARTE DI TERZI, OPPURE DANNI A IMMOBILI O BENI PERSONALI, PERDITA DI PRIVACY DERIVANTE O COMUNQUE CONNESSA ALL'UTILIZZO O ALL'INCAPACITÀ DI UTILIZZARE IL PROGRAMMA SOFTWARE, O RELATIVI ALLE DISPOSIZIONI DEL PRESENTE CONTRATTO DI LICENZA), INDIPENDENTEMENTE DALLA NATURA DELLA PRETESA, INCLUSI, A TITOLO ESEMPLIFICATIVO, VIOLAZIONE DELLA GARANZIA O DEL CONTRATTO, RESPONSABILITÀ EXTRACONTRATTUALE (INCLUSI COLPA O RESPONSABILITÀ OGGETTIVA), ANCHE NEL CASO IN CUI LEXMARK, O I SUOI FORNITORI, CONSOCIATI O RIVENDITORI SIANO STATI INFORMATI DELLA POSSIBILITÀ DEL VERIFICARSI DI TALI DANNI, OPPURE SE LA PRETESA DELL'UTENTE SI BASA SULLA PRETESA DI TERZI, FATTA ECCEZIONE PER I CASI IN CUI LA PRESENTE ESCLUSIONE DI DANNI NON SIA CONSIDERATA GIURIDICAMENTE VALIDA. LE LIMITAZIONI SOPRA ESPOSTE SONO VALIDE ANCHE SE I RIMEDI DESCRITTI NON SONO ADATTI ALLO SCOPO PERSEGUITO.

- 10 TERMINE.** Il presente Contratto di licenza è efficace a meno che non venga risolto o rifiutato. L'utente potrà rifiutare o risolvere il presente contratto in qualsiasi momento distruggendo tutte le copie del Programma software, insieme a tutte le modifiche, la documentazione e i relativi componenti in qualsiasi forma o modo altrimenti descritti nel presente contratto. Lexmark potrà risolvere il contratto di licenza previo preavviso se l'utente non si attiene ad un qualsiasi termine del Contratto di licenza. In tal caso, l'utente accetta di distruggere tutte le copie del Programma software insieme a tutte le modifiche, la documentazione e i relativi componenti in qualsiasi forma.
- 11 TASSE.** L'utente accetta la responsabilità del pagamento di eventuali tasse, incluse, a titolo esemplificativo, le tasse sulle merci, sui servizi e quelle sulle proprietà personali, derivanti dal presente Contratto o dall'Uso del Programma software da parte dell'Utente.

- 12 LIMITAZIONE NELLE AZIONI.** Nessuna azione, a prescindere dalla forma, derivante dal presente Contratto potrà essere intrapresa dalle parti oltre i due anni dal fatto che dà titolo all'azione stessa, fatto salvo quanto previsto dalla legge vigente.
- 13 LEGGE APPLICABILE.** Il Contratto di licenza sarà regolato dalle leggi del Commonwealth del Kentucky, Stati Uniti d'America. Non si applicheranno le norme sulla scelta della legge applicabile previste da alcun ordinamento. Il presente Contratto non sarà regolato dalla United Nations Convention on Contracts for the International Sale of Goods (Convenzione delle Nazioni Unite sui contratti di vendita internazionali).
- 14 LIMITAZIONE DEI DIRITTI DEL GOVERNO DEGLI STATI UNITI. Il Programma Software è stato sviluppato interamente con fondi privati.** Il diritto di utilizzo del Programma Software da parte del Governo degli Stati Uniti è soggetto a quanto previsto nel presente Contratto ed è limitato dal DFARS (Defense Federal Acquisition Regulations Supplement) 252.227-7014 e da simili norme FAR (Federal Acquisition Regulations) (o da eventuali regolamenti ministeriali o clausole contrattuali equivalenti).
- 15 CONSENSO ALL'UTILIZZO DEI DATI.** L'utente accetta che Lexmark, i suoi consociati e agenti possano raccogliere e utilizzare le informazioni fornite dall'utente in relazione alla registrazione, ai servizi di supporto e agli aggiornamenti effettuati riguardanti il Programma software. Lexmark si impegna a utilizzare tali informazioni in modo tale da non consentire l'individuazione personale dell'utente fatto salvo nei casi in cui sia necessario per fornire tali servizi.
- 16 RESTRIZIONI ALL'ESPORTAZIONE.** L'utente si impegna a non (a) acquisire, spedire, trasferire o riesportare, direttamente o indirettamente, il Programma software o eventuali prodotti diretti, in violazione alle leggi sull'esportazioni in vigore o (b) consentire che il Programma software venga utilizzato per scopi proibiti da tali leggi sull'esportazione, inclusi, a titolo esemplificativo, la creazione o la produzione di armi nucleari, chimiche o biologiche.
- 17 ACCETTAZIONE DEL CONTRATTO DI LICENZA IN FORMA ELETTRONICA.** L'utente e Lexmark accettano di stipulare il presente Contratto di licenza in forma elettronica. Questo significa che quando l'utente fa clic sul pulsante "Accetto" o "Sì" su questa pagina o utilizza il prodotto, l'utente accetta i termini e le condizioni del presente Contratto di licenza e che tale operazione viene eseguita con l'intento di "sottoscrivere" un contratto con Lexmark.
- 18 CAPACITÀ E AUTORITÀ DI STIPULARE UN CONTRATTO.** L'utente si impegna a confermare di essere in possesso della maggiore età nel momento in cui sottoscrive il presente Contratto di licenza e, dove applicabile, di essere autorizzato dal datore di lavoro o dal proprio responsabile a sottoscrivere il presente contratto.
- 19 INTERO CONTRATTO.** Il presente Contratto di licenza (incluso ogni addendum o modifica del presente Contratto di licenza presente nel Programma software) costituisce l'intero contratto tra l'utente e Lexmark relativamente al Programma software. Fatto salvo per quanto altrimenti previsto nel presente contratto, questi termini e condizioni sostituiscono qualsivoglia comunicazione, scritta o orale, proposta o dichiarazione precedente o contemporanea, relativa al Programma software o a qualsiasi altro argomento contemplato nel presente Contratto di licenza (eccetto nel caso in cui tali termini estranei non siano in conflitto con i termini del presente Contratto di licenza, qualsiasi altro accordo in forma scritta sottoscritto dall'utente e da Lexmark relativamente all'Uso del Programma software). Nella misura in cui qualsivoglia politica o programma Lexmark relativi al servizio di supporto tecnico si ponessero in conflitto con i termini del presente Contratto di licenza, prevarranno i termini del presente Contratto.

# Indice

## Dati numerici

4 x 6 pulsante copia a colori 39

## A

acquisizione

annullamento di

un'acquisizione 41

utilizzando FastPics o Productivity Studio 40

utilizzo del Centro multifunzione (Macintosh) 40

utilizzo del pannello di controllo della stampante 40

annullamento

processi di stampa 32

processo di acquisizione 41

articoli di rivista, caricamento sul vetro dello scanner 26

avvertenze 58, 59, 60, 61, 62

avvertenze FCC 58

avvertenze sulle

emissioni 58, 59, 60

## B

Barra degli strumenti

stampa di una pagina Web 28

biglietti d'auguri

caricamento 25

biglietti e cartoline

caricamento 25

buste

caricamento 24, 34

stampa 34

## C

caricamento

biglietti d'auguri 25

buste 24, 34

carta 23, 28

carta di formato

personalizzato 25, 36

carta fotografica 23

carta lucida 23

carta lucida e fotografica 28

carta opaca di spessore

maggiore 23

carta per striscioni 26

cartoline 25

cartoline fotografiche 25

documenti sul vetro dello

scanner 26, 40

etichette 24

foto sul vetro dello scanner 26

lucidi 25

schede 25

trasferibili a caldo 25

carta

scelta di supporti speciali 33

carta, caricamento 23, 28

carta di formato personalizzato, caricamento 25, 36

carta di formato personalizzato, stampa 36

carta e altri materiali di consumo ordinazione 49

carta fotografica, caricamento 23

carta lucida, caricamento 23

carta lucida e fotografica,

caricamento 28

carta opaca di spessore maggiore, caricamento 23

carta per striscioni, caricamento 26

cartoline

caricamento 25

cartoline fotografiche,

caricamento 25

cartucce, stampa

conservazione 47

installazione 44

ordinazione 48

pulizia manuale 46

rimozione 45

uso di originali Lexmark 46

cartucce di stampa

conservazione 47

installazione 44

ordinazione 48

pulizia manuale 46

ricarica 46

rimozione 45

uso di originali Lexmark 46

Centro servizi 50

coperchio superiore 15

copia 39

foto 4 x 6 39

## D

documenti

acquisizione utilizzando FastPics o Productivity Studio 40

acquisizione utilizzando il pannello di controllo della stampante 40

caricamento sul vetro dello scanner 40, 26

stampa 28

documenti speciali, stampa 37

documento

più copie, stampa di 29

driver XPS

installazione 19

## E

etichette, caricamento 24

etichette, stampa 35

## F

fax

modem 42

ricezione 43

fotografie

caricamento sul vetro dello scanner 26

copia di foto 4 x 6 39

stampa di foto utilizzando FastPics o Productivity Studio 33

funzione Multi-up 30

## G

giornali, caricamento sul vetro dello scanner 26

guida carta 16

## I

il software non si installa 51

impostazione, stampante 10

impostazioni di stampa

salvataggio ed eliminazione 37

individuazione

informazioni 8

pubblicazioni 8

sito Web 8

informazioni, ricerca 8

informazioni di protezione 10  
installazione  
  cartucce di stampa 44  
  software della stampante 19, 54

## L

livelli di emissione dei rumori 60  
lucidi  
  caricamento 25

## M

modem  
  fax 42

## N

norme di sicurezza 7

## O

ordinazione della carta e di altri  
materiali di consumo 49  
ordine inverso 30

## P

pagina non viene stampata 52  
pagina Web  
  stampa 28  
pannello di controllo della  
stampante 15  
  utilizzo 17  
parte esterna della stampante  
  pulizia 48  
parti  
  coperchio superiore 15  
  guida carta 16  
  pannello di controllo della  
  stampante 15  
  porta di alimentazione 16  
  Porta USB 16  
  supporto carta 15  
  supporto della cartuccia di  
  stampa 16  
  supporto scanner 16  
  unità scanner 16  
  vassoio di uscita carta 15  
  vetro dello scanner 16  
più copie, stampa di 29  
porta di alimentazione 16  
Porta USB 16  
  attivazione 55

processi di stampa,  
annullamento 32  
pubblicazioni, ricerca 8  
pulizia  
  parte esterna della stampante 48  
pulsante di accensione non  
  acceso 50  
pulsanti, pannello di controllo  
  4 x 6 copia a colori 39  
pulsanti, pannello di controllo della  
stampante  
  accensione 17  
  Acquisizione 17  
  Alimentazione della carta 17  
  Annulla 17  
  Copia 4 x 6 17  
  Copia colore 17  
  Copia in bianco e nero 17  
  freccia su 17

## R

ricarica delle cartucce di  
stampa 46  
ricezione di un fax 43  
riciclaggio  
  dichiarazione WEEE 60  
rimozione delle cartucce di  
stampa 45  
risoluzione dei problemi  
  Centro servizi 50  
  problemi di comunicazione della  
  stampante 56  
risoluzione dei problemi,  
installazione  
  il software non si installa 51  
  pagina non viene stampata 52  
  pulsante di accensione non  
  acceso 50  
risoluzione dei problemi di  
comunicazione 56  
risoluzione dei problemi di  
installazione  
  il software non si installa 51  
  pagina non viene stampata 52  
  pulsante di accensione non  
  acceso 50

## S

salvataggio ed eliminazione delle  
impostazioni di stampa 37

schede  
  caricamento 25  
sito Web  
  individuazione 8  
software  
  Centro servizi 50  
  driver XPS 19  
  rimozione e reinstallazione 54  
software della stampante  
  installazione 19  
  reinstallazione 54  
  rimozione 54  
software della stampante per Mac  
  utilizzo 21  
software Windows  
  FastPics 20  
  Preferenze stampa 20  
  Productivity Studio 20  
  software per soluzioni fax 20  
  Utilità di impostazione  
  wireless 20  
  Utilità impostazione fax 20  
stampa  
  buste 34  
  carta di formato  
  personalizzato 36  
  documenti 28  
  documenti speciali 37  
  etichette 35  
  fascicolazione 29  
  foto utilizzando FastPics o  
  Productivity Studio 33  
  ordine inverso 30  
  pagina Web 28  
  più copie 29  
  più pagine su un singolo  
  foglio 30  
  ultima pagina per prima 30  
stampante  
  impostazione senza un  
  computer 10  
  supporto carta 15  
  supporto della cartuccia di  
  stampa 16  
  supporto scanner 16

## T

trasferibili a caldo, caricamento 25

## **U**

ultima pagina per prima,  
stampa 30

unità scanner 16

utilizzo

software della stampante per  
Mac 21

## **V**

vassoio di uscita carta 15

vetro dello scanner 16

caricamento dei  
documenti 26, 40

pulizia 48