



מדריך למשתמש - Z2300 Series

תוכן העניינים

5.....מידע בטיחותי

6.....מבוא

6.....חיפוש מידע אודות המדפסת

8.....הגדרת המדפסת

8.....עקיפת אזהרות אבטחה במהלך התקנת תוכנה

8.....הבנת חלקי המדפסת

9.....הבנת חלקי המדפסת

9.....התקנת תוכנת המדפסת

10.....התקנת מנהל התקן XPS אופציונלי (משתמשי Windows Vista בלבד)

11.....שימוש בתוכנת המדפסת עבור Windows

12.....שימוש בתוכנת המדפסת עבור Macintosh

13.....טעינת נייר

13.....טעינת נייר

13.....טעינת סוגים שונים של נייר

16.....הדפסה

16.....הדפסת מסמכים בסיסיים

16.....הדפסת מסמך

16.....הדפסת דפי אינטרנט

17.....הדפסת עותקים מרובים של מסמך

17.....איסוף עותקים מודפסים

18.....הדפסת עמוד אחרון תחילה (סדר עמודים הפוך)

18.....הדפסת עמודים מרובים על גיליון אחד (N-up)

19.....ביטול עבודות הדפסה

20.....השהיית עבודות הדפסה

21.....הדפסת מסמכים מיוחדים

21.....בחירת סוגי נייר מיוחד תואמים

21.....הדפסת מעטפות

22.....הדפסת מדבקות

23.....הדפסה על נייר בגודל מותאם אישית

24.....הדפסת מסמכים מיוחדים נוספים

24.....שמירה ומחיקה של הגדרות הדפסה

26.....עבודה עם תצלומים

26.....שימוש בנייר מומלץ

- 26.....הדפסת תצלומים.
- 26.....הדפסת תצלומים מתקליטור או מהתקן אחסון שליף המחובר למחשב

28.....תחזוקת המדפסת

- 28.....תחזוקת מכלי הדיו.
- 28.....התקנת מכלי דיו
- 29.....הסרת מיכל דיו משומש.
- 30.....מילוי מחדש של מכלי דיו
- 30.....שימוש במכלי דיו מקוריים של Lexmark.
- 30.....יישור מכלי הדיו
- 31.....ניקוי חרירי ההדפסה של מיכל הדיו
- 31.....ניגוב חרירי ההדפסה של מיכל הדיו והמגעים
- 32.....שמירה על מכלי הדיו
- 32.....ניקוי החלק החיצוני של המדפסת.
- 33.....הזמנת חומרים מתכלים.
- 33.....הזמנת מכלי דיו
- 33.....הזמנת נייר וחומרים מתכלים אחרים

35.....פתרון בעיות

- 35.....שימוש בתוכנת פתרון הבעיות של המדפסת (Windows בלבד).
- 35.....פתרון בעיות התקנה
- 35.....הלחצן הפעלה אינו דולק
- 36.....התוכנה לא הותקנה
- 37.....העמוד אינו מודפס
- 39.....הסרה והתקנה מחדש של התוכנה
- 40.....אפשרו יציאת USB ב-Windows
- 41.....פתרון בעיות תקשורת של המדפסת

42.....הודעות

- 42.....מידע מוצר
- 42.....הודעת מהדורה
- 43.....הצהרת התאמה להנחיות הקהילה האירופית עבור מוצרי רדיו
- 45.....צריכת חשמל

50.....אינדקס

מידע בטיחותי

השתמש רק בספק הכוח ובכבל החשמל המסופקים עם מוצר זה או בספק כוח וכבל חשמל חליפי המאושר על-ידי היצרן. חבר את כבל החשמל לשקע חשמל הנמצא בסמוך למוצר ונגיש בקלות.

זהירות - אפשרות לפגיעה: אל תפתל, תכופף, תמחץ ואל תניח חפצים כבדים על כבל החשמל. אל תאפשר שחיקה או מתיחה של כבל החשמל. אל תלחץ את כבל החשמל בין חפצים דוגמת רהיטים לבין קירות. שימוש לרעה בכבל החשמל עלול להסתיים בשריפה או התחשמלות. בדוק בקביעות אם קיימים סימני פגיעה בכבל החשמל. נתק את כבל החשמל משקע החשמל לפני שתבדוק אותו.

לשירות ותיקונים, מלבד אלה המוזכרים בתיעוד למשתמש, פנה לספק שירות מקצועי.

מוצר זה מיועד, נבחן ואושר לעמוד בתקני בטיחות מחמירים וגלובליים בעת השימוש ברכיבי Lexmark ספציפיים. תכונות הבטיחות של חלקים מסוימים אינן תמיד ברורות בהכרח. Lexmark אינה אחראית לשימוש בחלקים חליפיים אחרים.

זהירות - סכנת התחשמלות: אל תתקין מוצר זה ואל תבצע חיבורי חוטים או חשמל כלשהם, כגון ספק כוח או טלפון, במהלך סופת ברקים.

שמור הוראות אלה.

חיפוש מידע אודות המדפסת

פרסומים

ראה את	לשם
גיליון התקנה מהירה	הוראות התקנה ראשונית שמצורפות למדפסת.
מדריך מודפס צעדים ראשוניים	הוראות התקנה נוספות שמצורפות למדפסת. הערה: לא לכל המוצרים מצורפים פרסומים מודפסים.
המדריך למשתמש אלקטרוני	הוראות מלאות לשימוש במדפסת. הגרסה האלקטרונית מותקנת אוטומטית עם תוכנת המדפסת.

תמיכה בלקוחות

תיאור	היכן לחפש (צפון אמריקה)	היכן לחפש (שאר העולם)
תמיכה טלפונית	<p>התקשר אלינו</p> <ul style="list-style-type: none"> • ארה"ב: 1-800-332-4120 – שני-שישי (08:00 עד 23:00 EST), שבת (צהריים עד 18:00 EST) • קנדה: 1-800-539-6275 – תמיכה באנגלית: שני-שישי (08:00 עד 23:00 EST), שבת (צהריים עד 18:00 EST) – תמיכה בצרפתית: שני-שישי (09:00 עד 19:00 EST) • מקסיקו: 01-800-253-9627 – שני-שישי (08:00 עד 20:00 EST) <p>הערה: מספרי ושעות התמיכה עשויים להשתנות ללא הודעה. לקבלת מספרי הטלפון המעודכנים שזמינים, עיין בהצהרת האחריות המודפסת המצורפת למדפסת.</p>	<p>מספרי טלפון ושעות תמיכה משתנים בהתאם למדינה ולאזור. בקר באתר האינטרנט שלנו בכתובת www.lexmark.com. בחר מדינה או אזור ולאחר מכן בחר את הקישור Customer Support (תמיכה בלקוחות).</p> <p>הערה: לקבלת מידע נוסף על יצירת קשר עם Lexmark, עיין בהצהרת האחריות המודפסת שמצורפת למדפסת.</p>

תיאור	היכן לחפש (צפון אמריקה)	היכן לחפש (שאר העולם)
<p>תמיכה באמצעות דואר אלקטרוני</p>	<p>לקבלת תמיכה בדואר אלקטרוני, בקר באתר האינטרנט שלנו: www.lexmark.com.</p> <p>1 לחץ על CUSTOMER SUPPORT (תמיכה בלקוחות).</p> <p>2 לחץ על Technical Support (תמיכה טכנית).</p> <p>3 בחר את משפחת המדפסות שברשותך.</p> <p>4 בחר את דגם המדפסת שברשותך.</p> <p>5 במקטע Support Tools (כלי תמיכה), לחץ על e-Mail Support.</p> <p>6 השלם את הטופס ולאחר מכן לחץ על Submit Request (שלח בקשה).</p>	<p>תמיכת באמצעות דואר אלקטרוני משתנה בהתאם למדינה או אזור וייתכן שלא תהיה זמינה בכל המקרים.</p> <p>בקר באתר האינטרנט שלנו בכתובת www.lexmark.com. בחר מדינה או אזור ולאחר מכן בחר את הקישור Customer Support (תמיכה בלקוחות).</p> <p>הערה: לקבלת מידע נוסף על יצירת קשר עם Lexmark, עיין בהצהרת האחריות המודפסת שמצורפת למדפסת.</p>

אחריות מוגבלת

תיאור	היכן לחפש (ארה"ב)	היכן לחפש (שאר העולם)
<p>פרטי אחריות מוגבלת Lexmark International, Inc. מספקת אחריות מוגבלת כי מדפסת זו תהיה נקייה מפגמים בחומרים ובאופן הייצור למשך 12 חודשים לאחר תאריך הרכישה המקורי.</p>	<p>להצגת ההגבלות והתנאים של אחריות מוגבלת זו, עיין בהצהרת האחריות המוגבלת שכלולה עם מדפסת זו או בקר באתר בכתובת: www.lexmark.com.</p> <p>1 לחץ על CUSTOMER SUPPORT (תמיכה בלקוחות).</p> <p>2 לחץ על Warranty Information (מידע אחריות).</p> <p>3 ב- Statement of Limited Warranty (הצהרת אחריות מוגבלת), לחץ על Inkjet & All-In-One Printers.</p> <p>4 גלול בדף להצגת האחריות.</p>	<p>פרטי האחריות עשויים להשתנות בהתאם למדינה או אזור. עיין בהצהרת האחריות המודפסת המצורפת למדפסת.</p>

רשום את הפרטים הבאים (ניתן למצוא אותם בקבלת הרכישה ובחלק האחורי של המדפסת) ושומר אותם בהישג יד כשאתה פונה לתמיכת לקוחות כדי שנוכל לשרת אותך מהר יותר:

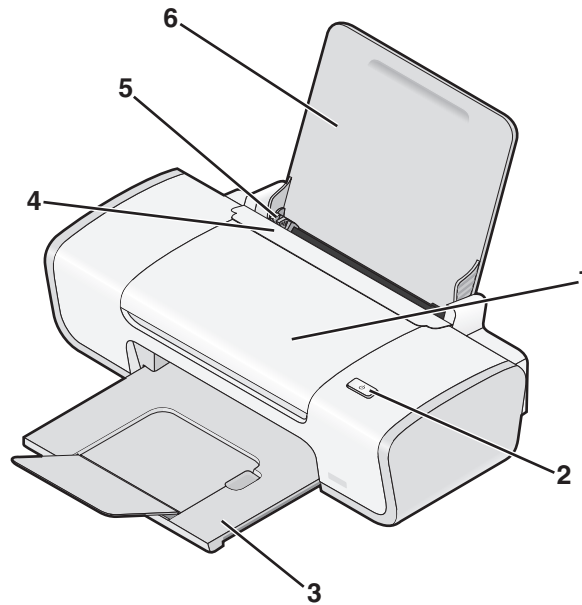
- מספר סוג המכשיר
- מספר סידורי
- תאריך רכישה
- שם החנות בה נרכש

הגדרת המדפסת

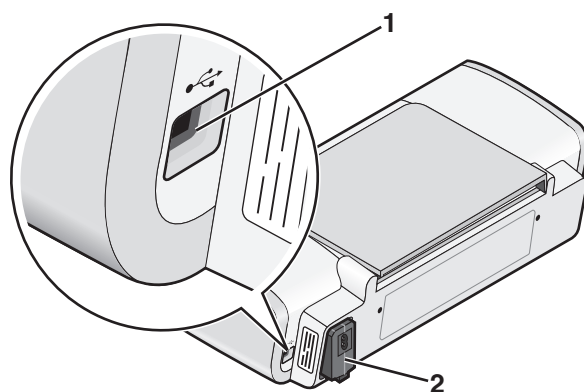
עקיפת אזהרות אבטחה במהלך התקנת תוכנה

יישומי צד שלישי, כולל תוכניות אנטי-וירוס, אבטחה וחומות אש עלולים להתריע על כך שתוכנת המדפסת מותקנת. כדי שתוכנת המדפסת תפעל כשורה, אפשר את התקנת תוכנת המדפסת במחשב.

הבנת חלקי המדפסת



השתמש ב:	כדי
1	מכסה גישה • להתקין או להחליף את מכלי הדיו. • לנקות חסימות נייר.
2	⏻ • להפעיל ולכבות את המדפסת. • לבטל עבודת הדפסה. לחץ על ⏻ במהלך עבודת ההדפסה. • לטעון או להוציא נייר.
3	מגש יציאת נייר לערום את הנייר עם יציאתו.
4	מגן הזנת נייר למנוע פריטים מליפול לתוך חריץ הנייר.
5	מכוון נייר ליישר את הנייר במהלך הזנה.
6	תומך נייר לטעון נייר.



השתמש ב:	כדי
1	יצאת USB
2	ספק כוח

1 לחבר את המדפסת למחשב באמצעות כבל USB.
אזהרה-נזק אפשרי: אל תיגע ביציאת ה-USB אלא בעת חיבור או הוצאת כבל USB או כבל התקנה.

לחבר את המדפסת לחשמל באמצעות כבל החשמל.
1 הכנס את כבל החשמל עד הסוף בספק הכוח במדפסת.
2 חבר את כבל החשמל לשקע חשמל ששימש מכשירי חשמל אחרים.

3 אם נורית הלחצן אינה דולקת, לחץ על .

הבנת חלקי המדפסת

התקנת תוכנת המדפסת

שימוש ב-Windows

- 1 סגור את כל התוכניות הפתוחות.
- 2 הכנס את תקליטור התוכנה.
- 3 במסך ההתקנה הראשי, לחץ על **התקנה**.
- 4 בצע את ההוראות שעל המסכים.

שימוש ב-Macintosh

- 1 סגור את כל היישומים הפתוחים.
- 2 הכנס את תקליטור התוכנה.
- 3 ב-Finder בשולחן העבודה, לחץ פעמיים עם סמל התקליטור המדפסת שמופיע אוטומטית.

4 לחץ פעמיים על הסמל **Install**.

5 בצע את ההוראות שעל המסכים.

שימוש באינטרנט:

1 עבור אל אתר האינטרנט של Lexmark בכתובת www.lexmark.com.

2 בדף הבית, נווט בבחירות התפריט ולאחר מכן לחץ על **Drivers & Downloads** (מנהלי התקנים והורדות).

3 בחר את המדפסת ומנהל התקן המדפסת עבור מערכת ההפעלה שברשותך.

4 בצע את ההוראות שמוצגות במסכים כדי להוריד את מנהל ההתקן ולהתקין את תוכנת המדפסת.

התקנת מנהל התקן XPS אופציונלי (משתמשי Windows Vista בלבד)

מנהל ההתקן XPS Paper Specification XML (XPS) הוא מנהל התקן אופציונלי של המדפסת המתוכנן לניצול תכונות הצבע והגרפיקה המתקדמות הזמינות למשתמשי Windows Vista בלבד. כדי להשתמש בתכונות XPS, עליך להתקין את מנהל התקן ה-XPS כמנהל התקן נוסף לאחר התקנת תוכנת המדפסת הרגילה.

הערות:

- לפני התקנת מנהל התקן ה-XPS, עליך להתקין את המדפסת במחשב.
- לפני התקנת מנהל התקן ה-XPS, עליך להתקין את התיקון Microsoft QFE ולאחר מכן לחלץ את קובצי מנהל ההתקן מתקליטור התקנת התוכנה. כדי להתקין את התיקון, חייבות להיות לך הרשאות מנהל מערכת במחשב.

כדי להתקין את התיקון Microsoft QFE ולחלץ את קובצי מנהל ההתקן:

1 הכנס את תקליטור התקנת התוכנה ולחץ על **ביטול** עם הופעת **אשף ההגדרה**.


2 לחץ על  ← **מחשב**.

3 לחץ פעמיים על הסמל כונן התקליטורים ואו ה-DVD לאחר מכן לחץ פעמיים על **Drivers**.

4 לחץ פעמיים על **xps** ולאחר מכן לחץ פעמיים על הקובץ **setupxps**.

קובצי מנהל התקן XPS מועתקים למחשב וכל הקבצים הנדרשים של Microsoft XPS מופעלים. בצע את ההוראות שמוצגות על המסך כדי לסיים את התקנת התיקון.

כדי להתקין מנהל התקן XPS:

1 לחץ על  ← **לוח הבקרה**.

2 תחת **חומרה וקול** לחץ על **מדפסת** ולאחר מכן לחץ על **הוספת מדפסת**.

3 בתיבת הדו-שיח **הוספת מדפסת**, לחץ על **הוספת מדפסת מקומית**.

4 בתפריט הנפתח "השתמש ביציאה קיימת", בחר **יציאת מדפסת וירטואלית עבור USB** ולאחר מכן לחץ על **הבא**.

5 לחץ על **מתוך דיסק**.

מוצגת תיבת הדו-שיח **התקנה מתוך דיסק**.

6 לחץ על **עיון** ולאחר מכן נווט לקובצי מנהל ההתקן XPS שבמחשב.

א לחץ על **מחשב** ולאחר מכן לחץ פעמיים על **(C:)**.

ב לחץ פעמיים על **מנהלי התקנים** ולאחר מכן לחץ פעמיים על **מדפסת**.

ג לחץ פעמיים על התיקייה הכוללת את מספר הדגם של המדפסת ולאחר מכן לחץ פעמיים על **מנהלי התקנים**.

ד לחץ פעמיים על xps ולאחר מכן לחץ על פתיחה.
ה בתיבת הדו-שיח התקנה מתוך דיסק , לחץ על אישור.

7 לחץ על הבא בשתי תיבות הדו שיח שמופיעות.

לקבלת מידע נוסף על מנהל התקן XPS, ראה את הקובץ readme בתקליטור התקנת התוכנה. הקובץ נמצא בתיקייה xps עם קובץ האצוה setupxps (D:\Drivers\xps\readme).

שימוש בתוכנת המדפסת עבור Windows

כל התוכנות הנדרשות מותקנות בעת הגדרת המדפסת באמצעות תקליטור תוכנת המדפסת. ייתכן שבחרת להתקין חלק מהתוכניות הנוספות. הטבלה הבאה מספקת סקירה של תוכניות התוכנה השונות וכיצד הן יכולות לסייע לך.

הערה: לא כל התוכניות זמינות לכל המדפסות. לדוגמה, אם רכשת מדפסת שאינה סורקת או משגרת מסמכים בפקס, תוכנת המדפסת לא תתמוך בפונקציות אלה.

השתמש ב:	כדי
ערכה לשכלול העבודה של Lexmark™ או Lexmark™ FastPics	<ul style="list-style-type: none"> לסרוק, להעתיק, להדפיס לשגר בפקס או לשלוח תצלומים בדואר אלקטרוני. להעביר תצלומים. להכין גלויות ברכה מצולמות. להתאים הגדרות עבור המדפסת.
תוכנת פתרונות הפקס של Lexmark™	<ul style="list-style-type: none"> לשגר פקס. לקבל פקס. להוסיף, לערוך או למחוק אנשי קשר בספר הטלפונים המוכלל. לגשת לכלי השירות להתקנת פקס של Lexmark™. להשתמש בכלי השירות להתקנת פקס של Lexmark™ כדי להגדיר מספרי חיוג מהיר וחיוג לקבוצה, להגדיר צלצול ומענה ולהדפיס היסטוריית ופקס ודוחות מצב.
העדפות הדפסה	<p>בעת בחירה באפשרות קובץ ← הדפסה כאשר המסמך פתוח, מופיעה תיבת הדו-שיח העדפות הדפסה. תיבת הדו-שיח מאפשרת לבחור אפשרויות עבור עבודת ההדפסה דוגמת:</p> <ul style="list-style-type: none"> לבחור את מספר ההעתקים להדפסה. להדפיס העתקים דו-צדדיים. לבחור סוג הנייר. להוסיף סימן מים. לשפר התמונה. לשמור הגדרות.
כלי שירות להגדרה אלחוטית של Lexmark™	<ul style="list-style-type: none"> להגדיר את המדפסת האלחוטית ברשת אלחוטית. לשנות את ההגדרות האלחוטיות של המדפסת.

שימוש בתוכנת המדפסת עבור Macintosh

השתמש ב:	כדי
תיבת הדו-שיח Print	להתאים הגדרות הדפסה ולתזמן עבודות הדפסה.
תיבת הדו-שיח Printer Services	<ul style="list-style-type: none"> • לגשת לכלי השירות של מדפסת. • לפתור בעיות. • להזמין דיו או חומרים מתכלים. • ליצור קשר עם Lexmark. • לבדוק את גרסת תוכנת המדפסת המותקנת במחשב.

במהלך ההתקנה, מותקנים גם יישומים יחד עם תוכנת המדפסת. יישומים אלה שמורים בתיקיית המדפסת המופיעה בשולחן העבודה Finder לאחר ההתקנה.

1 בשולחן העבודה Finder, לחץ פעמיים על תיקיית המדפסת.

2 לחץ על סמל היישום שבו ברצונך להשתמש.

השתמש ב:	כדי
Lexmark All-In-One Center	<ul style="list-style-type: none"> • לסרוק מסמכים ותצלומים. • להתאים אישית הגדרות עבור עבודות סריקה.
Lexmark Fax Setup Utility	<ul style="list-style-type: none"> • להתאים אישית הגדרות עבור עבודות פקס. • ליצור ולערוך רשימת חיוג מהיר
Lexmark Network Card Reader	<ul style="list-style-type: none"> • להציג את תוכן התקן הזיכרון המוכנס במדפסת רשת. • להעביר תצלומים ומסמכים מהתקן זיכרון למחשב באמצעות רשת.
Lexmark Printer Utility	<ul style="list-style-type: none"> • לקבל עזרה בהתקנת מיכל דיו. • להדפיס דף ניסיון. • להדפיס דף יישור. • לנקות את חרירי ההדפסה של מיכל הדיו. • להזמין דיו או חומרים מתכלים. • לרשום את המדפסת. • ליצור קשר עם תמיכת הלקוחות.
Lexmark Wireless Setup Assistant	להגדיר את המדפסת ברשת אלחוטית.

הערה: ייתכן שיישומים אלה מצורפים למדפסת שברשותך, בהתאם לתכונות המדפסת שרכשת.

טעינת נייר

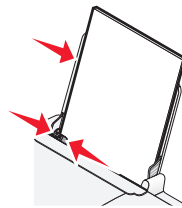
טעינת נייר

1 ודא כי:

- אתה משתמש בנייר שמיועד למדפסות הזרקת דיו.
- הנייר אינו משומש או פגום.
- אם אתה משתמש בנייר מיוחד, אתה מבצע את ההוראות המצורפות לנייר המיוחד.
- אינך דוחף נייר בכוח לתוך המדפסת.

2 הנח את הנייר בצורה אנכית כנגד הצד הימני של תומך הנייר.

3 התאם את מכון הנייר עד להצבתו כנגד הקצה השמאלי של הנייר.



הערה: כדי למנוע חסימות נייר, ודא שהנייר אינו מתכופף בעת התאמת מכון הנייר.

טעינת סוגים שונים של נייר

נייר רגיל

100 גיליונות לכל היותר של נייר רגיל (בהתאם לעובי הנייר).

ודא כי:

- הנייר מיועד לשימוש עם מדפסות הזרקת דיו.
- הנייר טעון כנגד הצד הימני של תומך הנייר.
- מכון הנייר מונח כנגד הקצה השמאלי של הנייר.
- העובי הכולל של הנייר אינו חורג מ- 10 מ"מ (0.4 אינץ').

נייר צילום/מבריק

טען 25 גיליונות לכל היותר של מבריק או נייר צילום.

ודא כי:

- הצד המבריק המיועד להדפסה של הנייר פונה כלפיך. (אם אינך בטוח איזה צד מיועד להדפסה, עיין בהוראות שמצורפות לנייר).
- הנייר טעון כנגד הצד הימני של תומך הנייר.
- מכון הנייר מונח כנגד הקצה השמאלי של הנייר.

הערה: תצלומים זקוקים לזמן ייבוש ארוך יותר. הסר כל תצלום מיד עם יציאתו ואפשר לו להתייבש כדי למנוע מריחות דיו.

נייר גיהוץ לחולצות

טען 10 גיליונות לכל היותר של נייר גיהוץ לחולצות.

ודא כי:

- הוראות הטעינה שמצורפות לנייר הגיהוץ על חולצות מבוצעות.
- צד ההדפסה של הנייר לגיהוץ על חולצות פונה כלפיך.
- נייר הגיהוץ לחולצות טעון כנגד הצד הימני של תומך הנייר.
- מכוון הנייר מונח כנגד הקצה השמאלי של נייר הגיהוץ.

הערה: לקבלת תוצאות טובות ביותר, טען נייר גיהוץ לחולצות אחד בכל פעם.

כרטיסים

טען 25 כרטיסי ברכה, כרטיסיות, גלויות או גלויות תצלום לכל היותר.

ודא כי:

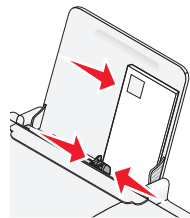
- העובי הכולל של הכרטיסים אינו חורג מ- 10 מ"מ (0.4 אינץ').
- צד ההדפסה של הכרטיסים פונה כלפיך.
- הכרטיסים טעונים כנגד הצד הימני של תומך הנייר.
- מכוון הנייר מונח כנגד הקצה השמאלי של הכרטיסים.

מעטפות

טען 10 מעטפות לכל היותר.

ודא כי:

- מיקום הבול נמצא בפינה השמאלית העליונה.
- צד ההדפסה של המעטפות פונה כלפיך.
- המעטפות טעונות כנגד הצד הימני של תומך הנייר.
- מכוון הנייר מונח כנגד הקצה השמאלי של המעטפות.



אזהרה-גזק אפשרי: אל תשתמש במעטפות עם סגרים מתכתיים, שרוכי קשירה או לשוניות מתכת מתקפלות.

הערות:

- אל תטען מעטפות עם חורים, חיתוכים, חלונות או תבליטים עמוקים.
- אל תשתמש במעטפות עם חומר הדבקה חשוף על הדשים.

מדבקות

טען 25 גיליונות מדבקות לכל היותר.

ודא כי:

- הוראות הטעינה שמצורפות למדבקות מבוצעות.
- צד ההדפסה של המדבקות פונה כלפיך.
- חומר ההדבקה על המדבקות מותיר שוליים של מ"מ 1 מקצוות המדבקה.
- אתה משתמש בגיליון מלא של מדבקות. גיליונות חלקיים (בעלי שטחים חשופים בשל מדבקות חסרות) עלולים לגרום להתקלפות המדבקות במהלך ההדפסה ולגרום לחסימת נייר.
- המדבקות טעונות כנגד הצד הימני של תומך הנייר.
- מכון הנייר מונח כנגד הקצה השמאלי של המדבקות.

שקפים

טען 10 שקפים לכל היותר.

ודא כי:

- הצד המחוספס של השקפים פונה כלפיך.
 - אינך משתמש בשקפים עם גיליונות נייר בחלקם האחורי.
 - השקפים טעונים כנגד הצד הימני של תומך הנייר.
 - מכון הנייר מונח כנגד הקצה השמאלי של השקפים.
- הערה:** שקפים זקוקים לזמן ייבוש ארוך יותר. הסר כל שקף מיד עם יציאתו ואפשר לו להתייבש כדי למנוע מריחות דיו.

נייר בגודל מותאם אישית

100 גיליונות לכל היותר של נייר בגודל מותאם אישית (בהתאם לעובי הנייר).

ודא כי:

- העובי הכולל של הנייר אינו חורג מ- 10 מ"מ (0.4 אינץ').
- צד ההדפסה של הנייר פונה כלפיך.
- גודל הנייר מתאים לממדים אלה:

רוחב:

– 216-76 מ"מ

– 8.5-3.0 אינץ'

אורך:

– 432-127 מ"מ

– 17.0-5.0 אינץ'

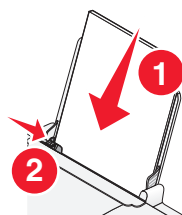
- הנייר טעון כנגד הצד הימני של תומך הנייר.
- מכון הנייר מונח כנגד הקצה השמאלי של הנייר.

הדפסה

הדפסת מסמכים בסיסיים

הדפסת מסמך

1 טען את הנייר.



2 בצע אחת מהפעולות הבאות כדי להדפיס:

שימוש ב-Windows

- א כשהמסמך פתוח בתוכנית Windows, לחץ על קובץ ← הדפסה.
- ב לחץ על מאפיינים, העדפות, אפשרויות או על הגדרה.
- ג בחר את איכות ההדפסה, מספר ההעתקים להדפסה, סוג הנייר שבו יש להשתמש ובאיזה אופן ברצונך להדפיס את העמודים.
- ד לחץ על אישור כדי לסגור את כל תיבות הדו-שיח של תוכנת המדפסת.
- ה לחץ על אישור או על הדפסה.

שימוש ב-Macintosh

- א כשהמסמך פתוח ביישום Macintosh, לחץ על File ← Print.
- ב מהתפריט המוקפץ Printer בחר את המדפסת.
- ג מהתפריט המוקפץ של אפשרויות הדפסה, בחר את איכות ההדפסה, מספר ההעתקים להדפסה, סוג הנייר שבו יש להשתמש ובאיזה אופן ברצונך להדפיס את העמודים.
- ד לחץ על Print.

הדפסת דפי אינטרנט

אם בחרת להתקין את תוכנת סרגל הכלים של Lexmark עבור דפדפן האינטרנט שברשותך, באפשרותך להשתמש בו כדי ליצור גרסה ידידותית להדפסה של כל דף אינטרנט.

הערות:

- ב-Windows, התוכנה תומכת ב-Microsoft Internet Explorer 5.5 או גרסה מתקדמת יותר או בגרסה תואמת של Firefox.
- ב-Macintosh, התוכנה תומכת בגרסה תואמת של Firefox.



- 1 טען נייר.
 - 2 פתח את דף האינטרנט באמצעות דפדפן נתמך.
 - 3 בחר אפשרות הדפסה כדי להדפיס את הדף.
- ניתן גם להתאים את ההגדרות או להציג את הדף בתצוגה מקדימה לפני ההדפסה.

הדפסת עותקים מרובים של מסמך

שימוש ב-Windows

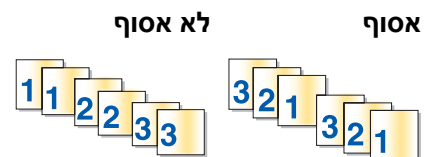
- 1 כאשר המסמך פתוח, לחץ על **קובץ** ← **הדפסה**.
- 2 לחץ על **מאפיינים**, **העדפות**, **אפשרויות** או על **הגדרה**.
- 3 במקטע **העותקים** של הכרטיסייה **הגדרת הדפסה**, הזן את מספר ההעתקים שברצונך להדפיס.
- 4 לחץ על **אישור** כדי לסגור את כל תיבות הדו-שיח של תוכנת המדפסת.
- 5 לחץ על **אישור** או על **הדפסה**.

שימוש ב-Macintosh

- 1 כאשר המסמך פתוח, לחץ על **Print** ← **File**.
- 2 מהתפריט המוקפץ Printer בחר את המדפסת.
- 3 בשדה **Copies**, הזן את מספר ההעתקים שברצונך להדפיס.
- 4 לחץ על **הדפסה**.

איסוף עותקים מודפסים

אם תדפיס העתקים מרובים של מסמך, ניתן לבחור להדפיס כל העתק כסדרה (אסוף) או להדפיס את ההעתקים כקבוצות של עמודים (לא אסוף).



שימוש ב-Windows

- 1 כאשר המסמך פתוח, לחץ על **קובץ** ← **הדפסה**.
 - 2 לחץ על **מאפיינים**, **העדפות**, **אפשרויות** או על **הגדרה**.
 - 3 במקטע **העותקים** של הכרטיסייה **הגדרת הדפסה**, הזן את מספר ההעתקים שברצונך להדפיס. **איסוף עותקים**.
 - 4 לחץ על **אישור** כדי לסגור את כל תיבות הדו-שיח של תוכנת המדפסת.
 - 5 לחץ על **אישור** או על **הדפסה**.
- הערה:** אפשרות האיסוף זמינה רק בעת הדפסת עותקים מרובים.

שימוש ב-Macintosh

- 1 כאשר המסמך פתוח, לחץ על **Print ← File**.
 - 2 בשדה **Copies**, הזן את מספר ההעתקים שברצונך להדפיס ולאחר מכן בחר **Collated**.
 - 3 לחץ על **Print**.
- הערה: כדי למנוע הכתמה בעת הדפסת תצלומים, הסר כל תצלום עם יציאתו מהמדפסת והנח לו להתייבש לפני שתערום אותו.

הדפסת עמוד אחרון תחילה (סדר עמודים הפוך)

שימוש ב-Windows

- 1 כאשר המסמך פתוח, לחץ על **קובץ ← הדפסה**.
- 2 לחץ על **מאפיינים, העדפות, אפשרויות או על הגדרה**.
- 3 במקטע **העתקים של הכרטיסייה הגדרת הדפסה**, בחר **הדפסת עמוד אחרון תחילה**.
- 4 לחץ על **אישור** כדי לסגור את כל תיבות הדו-שיח של תוכנת המדפסת.
- 5 לחץ על **אישור או על הדפסה**.

שימוש ב-Macintosh

- 1 כאשר המסמך פתוח, לחץ על **Print ← File**.
- 2 מהתפריט המוקפץ **Printer** בחר את המדפסת.
- 3 בצע אחת מהפעולות הבאות:

ב-Mac OS X גרסת 5.01

- א מהתפריט המוקפץ של אפשרויות הדפסה בחר את **Layout**.
- ב בחר **Reverse Page Orientation**.

ב-Mac OS X גרסת 4.01

- א מהתפריט המוקפץ של אפשרויות הדפסה בחר את **Paper Handling**.
- ב מהתפריט **Page Order**, בחר **Reverse**.

ב-Mac OS X גרסת 3.01

- א מהתפריט המוקפץ של אפשרויות הדפסה בחר את **Paper Handling**.
- ב בחר **Reverse page order**.

- 4 לחץ על **Print**.

הדפסת עמודים מרובים על גיליון אחד (N-up)

שימוש ב-Windows

- 1 כאשר המסמך פתוח, לחץ על **קובץ ← הדפסה**.
- 2 לחץ על **מאפיינים, העדפות, אפשרויות או על הגדרה**.
- 3 בכרטיסייה **מתקדם**, בחר **N-Up** מתחת לתפריט הנפתח **פריסה**.

- 4 בחר את מספר תמונות העמודים להדפסה על כל עמוד.
אם ברצונך שכל תמונת עמוד תוקף במסגרת, בחר **הדפס גבולות עמוד**.
- 5 לחץ על **אישור** כדי לסגור את כל תיבות הדו-שיח של תוכנת המדפסת.
- 6 לחץ על **אישור** או על **הדפסה**.

שימוש ב-Macintosh

- 1 כאשר המסמך פתוח, לחץ על **Print ← File**.
- 2 מהתפריט המוקפץ של אפשרויות הדפסה בחר את **Layout**.
 - מהתפריט המוקפץ Pages per Sheet, בחר את מספר תמונות העמודים להדפסה על גיליון אחד.
 - באזור Layout Direction, לחץ על הסמל המציג את הסדר הרצוי שבו תמונות העמודים מודפסות על גיליון אחד.
 - אם ברצונך להדפיס מסגרת סביב כל תמונת עמוד, בחר אפשרות בתפריט המוקפץ Border.
- 3 לחץ על **Print**.

ביטול עבודות הדפסה

שימוש בלוח הבקרה של המדפסת

לחץ על **X**.


שימוש בחלון מצב הדפסה של המדפסת

בעת שליחת עבודת הדפסה, החלון **מצב הדפסה** נפתח אוטומטית בחלק הימני התחתון של המסך. לחץ על **ביטול הדפסה** לביטול עבודת ההדפסה.

מתוך בתיקיית המדפסת ב-Windows

- 1 בצע אחת מהפעולות הבאות:

ב-Windows Vista

- א לחץ על .
- ב לחץ על **לוח הבקרה**.
- ג תחת **חומרה וקול** לחץ על **מדפסת**.

ב-Windows XP

- א לחץ על **התחל**.
- ב לחץ על **מדפסות ופקסים**.

ב-Windows 2000

- א לחץ על **התחל**.
- ב לחץ על **הגדרות ← מדפסות**.

- 2 לחץ לחיצה ימנית על שם המדפסת ולאחר מכן בחר **פתיחה**.

- 3 בצע אחת מהפעולות הבאות:

- אם ברצונך לבטל עבודת הדפסה מסוימת, לחץ לחיצה ימנית על המסמך ולאחר מכן בחר **ביטול**.
- אם ברצונך לבטל את כל עבודות ההדפסה בתור ההדפסה, לחץ על **מדפסת ← ביטול כל המסמכים**.

שימוש בשורת המשימות ב-Windows

- 1 לחץ פעמיים על הסמל המדפסת בשורת המשימות.
- 2 בצע אחת מהפעולות הבאות:
 - אם ברצונך לבטל עבודת הדפסה מסוימת, לחץ לחיצה ימנית על המסמך ולאחר מכן בחר **ביטול**.
 - אם ברצונך לבטל את כל עבודות ההדפסה בתור ההדפסה, לחץ על **מדפסת ← ביטול כל המסמכים**.

שימוש ב-Macintosh


- 1 במהלך הדפסת המסמך, לחץ פעמיים על הסמל המדפסת ב-Dock.
- 2 בתיבת הדו-שיח של תור ההדפסה, בחר את העבודה שברצונך לבטל ולאחר מכן לחץ על **Delete**.

השהיית עבודות הדפסה

מתוך בתיקיית המדפסת ב-Windows

- 1 בצע אחת מהפעולות הבאות:

ב-Windows Vista

- א לחץ על .
- ב לחץ על **לוח הבקרה**.
- ג מתחת ל **חומרה וקול**, לחץ על **מדפסת**.

ב-Windows XP

- א לחץ על **התחל**.
- ב לחץ על **מדפסות ופקסים**.

ב-Windows 2000

- א לחץ על **התחל**.
- ב לחץ על **הגדרות ← מדפסות**.

- 2 לחץ לחיצה ימנית על המדפסת ולאחר מכן בחר **השהיית הדפסה**.

שימוש בשורת המשימות ב-Windows

- 1 לחץ פעמיים על הסמל המדפסת בשורת המשימות.
- 2 לחץ לחיצה ימנית על שם המסמך ולאחר מכן בחר **השהייה**.

שימוש ב-Macintosh

- 1 במהלך הדפסת המסמך, לחץ פעמיים על הסמל המדפסת ב-Dock.
מוצגת תיבת הדו-שיח תור ההדפסה.
- 2 בצע אחת מהפעולות הבאות:
 - אם ברצונך להשהות עבודת הדפסה מסוימת, בחר את שם המסמך ולאחר מכן לחץ על **Hold**.
 - אם ברצונך להשהות את כל עבודות ההדפסה בתור ההדפסה, לחץ על **Pause Printer** או על **Stop Jobs**, בהתאם לגרסת מערכת ההפעלה שבה אתה משתמש.

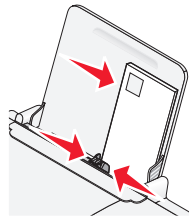
הדפסת מסמכים מיוחדים

בחירת סוגי נייר מיוחד תואמים

- **נייר מאט במשקל כבד**—נייר צילום בגימור מאט משמש להדפסת גרפיקה באיכות גבוהה.
- **נייר צילום/מבריק**—נייר צילום בציפוי מיוחד. משמש במיוחד להדפסת תצלומים עם תמונות עשירות וחדות.
- **נייר צילום Lexmark**—נייר צילום "יומיומי" מצוין, במשקל כבד להזרקת דיו המתוכן לשימוש עם מדפסות Lexmark, אך תואם לכל מדפסות זרקת דיו של כל המותגים. על אף היותו יקר, הנייר מציע איכות תמונה מצוינת וערך מצוין.
- **נייר צילום פרמיום של Lexmark**—נייר צילום איכותי עם ברק גבוה במשקל כבד, מתוכן במיוחד עם דיו מסוג evercolor™ של Lexmark, לקבלת תוצאות שובות עין ועשירות בצבע. הנייר מצוין לתמונות המיוחדות שברצונך למסגר, לשמור באלבום או לשתף עם חברים ומשפחה.
- **נייר צילום Lexmark PerfectFinish™ של Lexmark**—נייר צילום באיכות גבוהה המתוכן במיוחד למדפסות הזרקת דיו של Lexmark, אך תואם לכל מדפסות הזרקת הדיו. משמש במיוחד להדפסת תצלומים באיכות מקצועית עם גימור מבריק. מתאים במיוחד לשימוש עם דיו מקורי 2 evercolor של Lexmark; מספק תצלומים העמידים בדהייה ומים.
- **שקף**—מדיה שקופה מפלסטיק שמשמשת למקרני שקפים.
- **כרטיסים**—נייר עבה מאוד שמשמש להדפסת כרטיסים עמידים יותר, כגון כרטיסי ברכה.
- **נייר גיהוץ לחולצות**—סוג מדיה שתמונה הפוכה מודפסת עליו ולאחר מכן ניתן לגהצו על בד.

הדפסת מעטפות

1 טען מעטפות במדפסת.



2 בצע אחת מהפעולות הבאות:

שימוש ב-Windows

- א כאשר המסמך פתוח, לחץ על **קובץ** ← **הדפסה**.
 - ב לחץ על **מאפיינים**, **העדפות**, **אפשרויות** או על **הגדרה**.
 - ג ברשימה **סוג מדיה** בכרטיסייה **הגדרת הדפסה**, בחר **רגיל**.
 - ד ברשימה **גודל נייר**, בחר את גודל המעטפה.
- הערה:** כדי להדפיס על מעטפה בגודל מותאם אישית, בחר **גודל מותאם אישית** ולאחר מכן ציין את הגובה והרוחב של המעטפה.
- ה בחר כיוון הדפסה **לאורך** או **לרוחב**.
 - ו לחץ על **אישור** כדי לסגור את כל תיבות הדו-שיח של תוכנת המדפסת.
 - ז לחץ על **אישור** או על **הדפסה**.

שימוש ב-Macintosh

- א** התאם אישית את ההגדרות בתיבת הדו-שיח Page Setup בהתאם לנדרש
- 1 כאשר המסמך פתוח, לחץ על **File ← Page Setup**.
 - 2 מהתפריט המוקפץ "Format for" בחר את גודל המעטפה. אם אין גודל המתאים לגודל המעטפה, הגדר גודל מותאם אישית.
 - 3 בחר את כיוון ההדפסה.
 - 4 לחץ על **OK**.
- ב** התאם אישית את ההגדרות בתיבת הדו-שיח Print בהתאם לנדרש
- 1 כאשר המסמך פתוח, לחץ על **File ← Print**.
 - 2 בתפריט המוקפץ Printer, בחר את המדפסת שבה ברצונך להשתמש.
 - 3 לחץ על **Print**.

הערות:

- רוב המעטפות מודפסות לרוחב.
- ודא שכיוון הדפסה זהה נבחר גם ביישום.

הדפסת מדבקות

- 1 טען גיליון מדבקות במדפסת.
- 2 בצע אחת מהפעולות הבאות:

שימוש ב-Windows

- א** כאשר המסמך פתוח, לחץ על **קובץ ← הדפסה**.
- ב** לחץ על **מאפיינים, העדפות, אפשרויות** או על **הגדרה**.
- ג** בתפריט הנפתח **גודל נייר** בכרטיסייה **הגדרת הדפסה**, בחר גודל נייר המתאים לגודל גיליון המדבקות. אם אין גודל המתאים לגודל גיליון המדבקות, הגדר גודל מותאם אישית.
- אם נדרש, בחר את סוג המדיה המתאים בתפריט הנפתח **סוג מדיה**.
- ד** לחץ על **אישור** כדי לסגור את כל תיבות הדו-שיח של תוכנת המדפסת.
- ה** לחץ על **אישור** או על **הדפסה**.

שימוש ב-Macintosh

- א** התאם אישית את ההגדרות בתיבת הדו-שיח Page Setup בהתאם לנדרש
- 1 כאשר המסמך פתוח, לחץ על **File ← Page Setup**.
 - 2 בתפריט המוקפץ "Format for", בחר את המדפסת שבה ברצונך להשתמש.
 - 3 בתפריט המוקפץ Paper Size, בחר גודל נייר המתאים לגודל גיליון המדבקות. אם אין גודל המתאים לגודל גיליון המדבקות, צור גודל מותאם אישית.
- ב** התאם אישית את ההגדרות בתיבת הדו-שיח Print בהתאם לנדרש
- 1 כאשר המסמך פתוח, לחץ על **File ← Print**.
 - 2 בתפריט המוקפץ Printer, בחר את המדפסת שבה ברצונך להשתמש.
 - 3 מהתפריט המוקפץ של אפשרויות הדפסה בחר את **Quality & Media**.
 - 4 בתפריט המוקפץ Paper type, בחר את סוג הנייר.
 - 5 בתפריט Print Quality, בחר איכות הדפסה שאינה Quick Print.

עצות לטעינת גיליונות מדבקות

- ודא שהחלק העליון של גיליון המדבקות מוזן ראשון לתוך המדפסת.
 - ודא שחומר ההדבקה על המדבקות מותר שוליים של מ"מ 1 מקצוות גיליון המדבקות.
 - ודא שמכונן או מכווני הנייר מונחים כנגד קצוות גיליון המדבקות.
 - השתמש בגיליון מלא של מדבקות. גיליונות חלקיים (בעלי שטחים חשופים בשל מדבקות חסרות) עלולים לגרום להתקלפות המדבקות במהלך ההדפסה ולגרום לחסימת נייר.
- הערה:** מדבקות זקוקות לזמן ייבוש ארוך יותר. הסר כל גיליון מדבקות מיד עם יציאתו ואפשר לו להתייבש כדי למנוע מריחות דיו.

הדפסה על נייר בגודל מותאם אישית

לפני שתתחיל בביצוע הוראות אלה, טען במדפסת נייר בגודל מותאם אישית. לקבלת מידע נוסף, ראה את הפרק "טעינת נייר".

שימוש ב-Windows

- 1 כאשר המסמך פתוח, לחץ על **קובץ** ← **הדפסה**.
- 2 לחץ על **מאפיינים**, **העדפות**, **אפשרויות** או על **הגדרות**.
מופיעה הכרטיסייה **הגדרת הדפסה**.
- 3 במקטע **אפשרויות נייר**, ברשימה "גודל נייר", בחר **גודל מותאם אישית**.
מופיעה תיבת הדו-שיח **הגדרת גודל נייר מותאם אישית**.
- 4 בחר את יחידות המידה שבהן ברצונך להשתמש (אינצ'ים או מילימטרים).
- 5 לחץ על **אישור** כדי לסגור את כל תיבות הדו-שיח הפתוחות של תוכנת המדפסת.
- 6 הדפס את המסמך.

שימוש ב-Macintosh


- 1 כאשר המסמך פתוח, לחץ על **File** ← **Page Setup**.
- 2 מהתפריט המוקפץ Paper size בחר את **Manage Custom Sizes**.
- 3 צור גודל מותאם אישית.
א לחץ על **+**.
- ב** בתפריט Page Size, הקלד את ה-Width ואת ה-Height של הנייר.
- ג** בתפריט המוקפץ Printer Margins, בחר את המדפסת שבה ברצונך להשתמש. השוליים נקבעים על-ידי המדפסת. אם ברצונך להגדיר את השוליים לחץ על **User defined** ולאחר מכן הקלד השוליים באזור Printer Margins.
- ד** ברשמית הגדלים המותאמים אישית בצדה השמאלי של תיבת הדו-שיח, לחץ פעמיים על **Untitled** והקלד שם עבור גודל הנייר המותאם אישית שהגדרת.
- ה** לחץ על **OK**.
- 4 פתח שוב את התפריט ולאחר מכן בחר שם הנייר המותאם אישית שהוספת בשלב 3 ד'.
- 5 לחץ על **Print**.

הדפסת מסמכים מיוחדים נוספים

בעת התקנת מנהל התקן המדפסת, הותקנה תוכנת מדפסת העשויה לסייע בהדפסת מסמכים מיוחדים דוגמת חוברות, פוסטרים, נייר גיהוץ לחולצות, שקפים וכרזות. לקבלת מידע על הדפסת מסמכים אלה, עיין בעזרה שמותקנת עם התוכניות או היישומים שבהם תבחר להשתמש.

שימוש ב-Windows

1 בצע אחת מהפעולות הבאות:

- ב-Windows Vista לחץ על  ← כל התוכניות ולאחר מכן בחר ברשימה את תיקיית תוכנית המדפסת.
- ב-Windows XP לחץ על התחל ← תוכניות או כל התוכניות ולאחר מכן בחר ברשימה את תיקיית תוכנית המדפסת.

2 לחץ על התוכנית שבה ברצונך להשתמש.

שימוש ב-Macintosh

1 בשולחן העבודה Finder, לחץ פעמיים על תיקיית המדפסת.

אם תיקיית המדפסת אינה נמצאת בשולחן העבודה:

א עבור לכונן Mac OS X שבו הותקנה תוכנת המדפסת.

ב בחר **Library ← Printers ← YYYYY ← Lexmark** ולאחר מכן בחר את דגם המדפסת שברשותך. YYYYY היא שנה שבה המדפסת יצאה.

2 לחץ פעמיים על היישום שבו ברצונך להשתמש.

שמירה ומחיקה של הגדרות הדפסה

שימוש ב-Windows

1 כאשר המסמך פתוח, לחץ על קובץ ← הדפסה.

2 לחץ על מאפיינים, העדפות, אפשרויות או על הגדרה.

3 בצע התאמות בהגדרות.

4 לחץ על פרופילים ולאחר מכן לחץ על שמור את ההגדרות הנוכחיות.

5 בחר מקום ריק עבור ההגדרה והקצה לה שם.

הערה: המיקום הראשון מכיל את הגדרות היצרן. לא ניתן לשנות או למחוק אותן.

6 לחץ על שמור.

7 סגור את כל תיבות הדו-שיח שפתוחות.

הערות:

- כדי לאחזר את הגדרות המדפסת, לחץ על פרופילים ← שחזור פרופיל ולאחר מכן בחר את שם הפרופיל שבו ברצונך להשתמש.
- למחיקת הגדרה, לחץ על פרופילים ← מחיקת פרופילים. בחר את ההגדרה שברצונך למחוק ולאחר מכן לחץ על מחק.

שימוש ב-Macintosh

התפריט המוקפץ Presets מאפשר לשמור הגדרות מדפסת המשמשות לעיתים תכופות. כאשר הגדרות המדפסת נשמרות ב-Preset, אין צורך להתאים את הגדרות ההדפסה עבור כל עבודת הדפסה.

- 1 כאשר המסמך פתוח, לחץ על **File ← Print**.
- 2 מהתפריט המוקפץ של אפשרויות הדפסה בחר את והתאם את ההגדרות.
- 3 מהתפריט המוקפץ Presets בחר **Save As**.
מוצגת תיבת הדו-שיח Save Preset.
- 4 הקלד שם עבור ה-Preset.
- 5 לחץ על **OK**.

עבודה עם תצלומים

שימוש בנייר מומלץ

לקבלת תוצאות טובות ביותר בעת הדפסת תצלומים או תמונות אחרות באיכות גבוהה, השתמש בנייר צילום של Lexmark או בנייר צילום PerfectFinish של Lexmark.

הדפסת תצלומים

הדפסת תצלומים מתקליטור או מהתקן אחסון שליף המחובר למחשב

שימוש ב-Windows

- 1 טען נייר צילום כאשר הצד המבריק או הצד המיועד להדפסה פונה כלפיך (אם אינך בטוח איזה צד מיועד להדפסה, עיין בהוראות שמצורפות לנייר).
- 2 הכנס במחשב תקליטור או כל התקן אחסון שליף (דוגמת כונן הבזק, כרטיס זיכרון או מצלמה דיגיטלית).
אם התקנת את Lexmark FastPics או את **הערכה לשכלול העבודה של Lexmark**, התוכנה תופעל עם הכנסת כונן הבזק, כרטיס זיכרון או מצלמה דיגיטלית.
- 3 כדי להדפיס תצלומים, בצע את ההוראות שעל מסך המחשב.
- 4 הסר את התקליטור או התקן האחסון.

שימוש ב-Macintosh

- 1 טען נייר צילום כאשר הצד המבריק או הצד המיועד להדפסה פונה כלפיך (אם אינך בטוח איזה צד מיועד להדפסה, עיין בהוראות שמצורפות לנייר).
- 2 הכנס במחשב תקליטור או כל התקן אחסון שליף (דוגמת כונן הבזק, כרטיס זיכרון או מצלמה דיגיטלית).
- 3 התאם אישית את ההגדרות בתיבת הדו-שיח Page Setup בהתאם לנדרש
 - א כאשר התצלום פתוח, לחץ על **File ← Page Setup**.
 - ב מהתפריט המוקפץ "Format for" בחר את סדרת המדפסת.
 - ג בתפריט המוקפץ Paper type, בחר את סוג הנייר שטעון.
 - ד בחר את כיוון ההדפסה.
 - ה לחץ על **OK**.
- 4 התאם אישית את ההגדרות בתיבת הדו-שיח Print בהתאם לנדרש
 - א כאשר התצלום פתוח, לחץ על **File ← Print**.
 - ב מהתפריט המוקפץ "Format for" בחר את סדרת המדפסת.
 - ג עבור Mac OS X גרסה 10.4 או מתקדמת יותר, לחץ על **Advanced**. אחרת, עבור לשלב הבא.
 - ד בתפריט המוקפץ Copies & Pages, הקלד את ההעתקים להדפסה.

- ה באותו התפריט המוקפץ, בחר **Quality & Media**.
- בתפריט המוקפץ Paper type, בחר את סוג הנייר שבו אתה משתמש.
 - באזור Print Quality, בחר **Automatic** או **Photo**.

ו לחץ על **Print**.

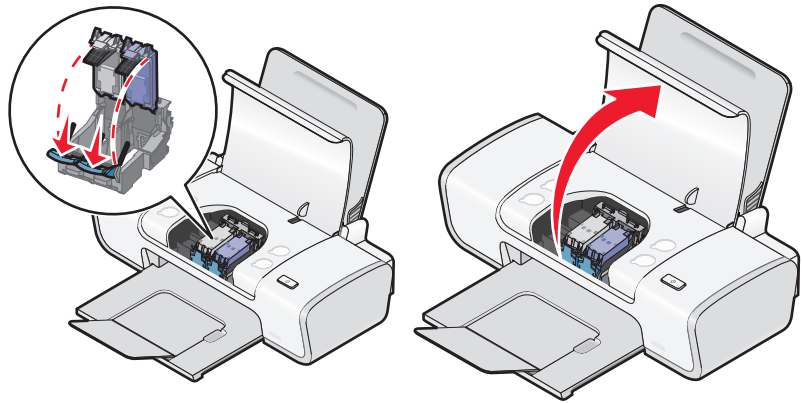
5 הסר את התקליטור או התקן האחסון.

תחזוקת המדפסת

תחזוקת מכלי הדיו

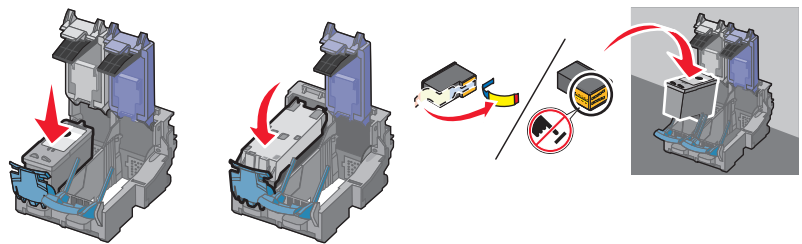
התקנת מכלי דיו

1 פתח את מכסה הגישה ולאחר מכן לחץ כלפי מטה את ידיות מנשא מיכל הדיו.



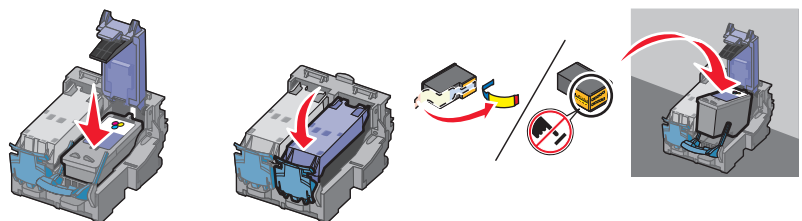
2 הסר את מיכל או מכלי הדיו המשומשים.

3 אם אתה מתקין מכלי דיו חדשים, הסר את המדבקה והסרט מהחלק האחורי והתחתון של מכלי הדיו השחור, הכנס את המיכל במנשא השמאלי ולאחר מכן סגור חזרה את מכסה מנשא מיכל הדיו השחור.



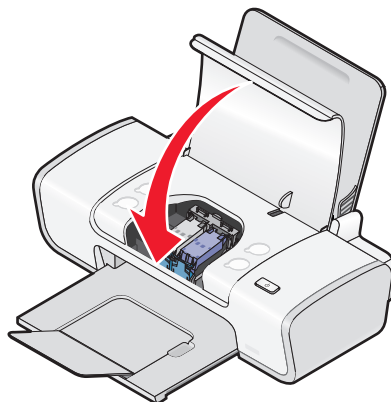
אזהרה-נזק אפשרי: אל תיגע באזור מגעי הזהב או בחרירי המתכת בחלק התחתון של מיכל הדיו.

4 הסר את המדבקה והסרט מהחלק האחורי והתחתון של מכלי הדיו הצבעוני והכנס את המיכל במנשא הימני ולאחר מכן סגור את מכסה מנשא מיכל הדיו הצבעוני.



אזהרה-נזק אפשרי: אל תיגע באזור מגעי הזהב או בחרירי המתכת בחלק התחתון של מיכל הדיו.

5 סגור את מכסה הגישה.



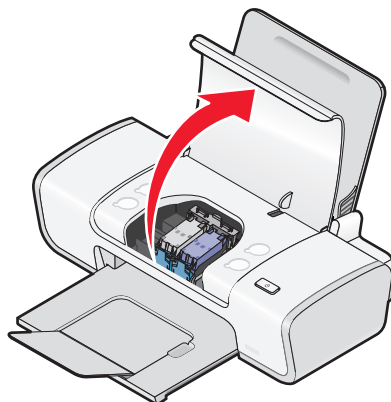
הערה: המדפסת חייבת להיות סגורה כדי להתחיל עבודה הדפסה חדשה.

הסרת מיכל דיו משומש

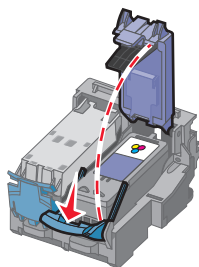
1 ודא שהמדפסת מופעלת.

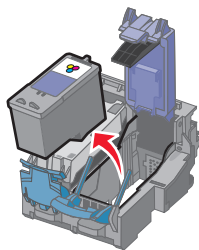
2 הרם את מכסה הגישה.

מנשא מיכל הדיו זז ועוצר במיקום הטעינה, אלא אם המדפסת עסוקה.



3 לחץ את ידיות מנשא מיכל הדיו כלפי מטה כדי להרים את מכסה מנשא המיכל.





מילוי מחדש של מכלי דיו

האחריות אינה מכסה תיקון כשלים או נזק הנגרמים ממיכל דיו שמולא מחדש. Lexmark אינה ממליצה על שימוש במיכל שמולא מחדש. מילוי מחדש של מיכל דיו עלול לפגום באיכות ההדפסה ולגרום נזק למדפסת. לקבלת התוצאות הטובות ביותר, השתמש בחומרים מתכלים של Lexmark.

שימוש במכלי דיו מקוריים של Lexmark

המדפסות, מכלי הדיו ונייר הצילום של Lexmark מתוכננים לפעול יחד לקבלת איכות הדפסה מעולה.

אם תקבל את ההודעה **דיו מקורי של Lexmark אזל**, הדיו המקורי של Lexmark במכלים שצוינו התרוקן.

אם אתה סבור שרכשת מיכל דיו חדש ומקורי של Lexmark, אולם מופיעה ההודעה: **דיו מקורי של Lexmark אזל**:

1 לחץ על **קבל מידע נוסף** בהודעה.

2 לחץ על **דווח על מיכל דיו שאינו של Lexmark**.

כדי למנוע מההודעה להופיע שוב עבור מכלי הדיו שצוינו:

- החלף את מכלי הדיו במכלי דיו חדשים של Lexmark.
- אם אתה מדפיס ממחשב, לחץ על **קבל מידע נוסף** בהודעה, בחר את תיבת הסימון ולחץ על **סגור**.
- אם אתה משתמש במדפסת ללא שימוש במחשב, לחץ על **ביטול**.

האחריות של Lexmark אינה מכסה נזק שנגרם כתוצאה ממכלי דיו שאינם של Lexmark.

יישור מכלי הדיו

שימוש ב-Windows

1 טען נייר רגיל.

2 לחץ על **התחל** ← **תוכניות** או על **כל התוכניות** ולאחר מכן לחץ על תיקיית המדפסת.

3 מתוך התיקייה מדפסות, לחץ על **תחזוקה** ← **יישור מכלי דיו**.

4 לחץ על **הדפסה**.

5 בצע את ההוראות שעל מסך המחשב.

6 אם יישרת את מכלי הדיו כדי לשפר את איכות ההדפסה, הדפס את המסמך שוב. אם איכות הדפסה לא השתפרה, נקה את חרירי ההדפסה של מיכל הדיו.

שימוש ב-Macintosh

- 1 טען נייר רגיל.
- 2 בשולחן העבודה Finder, לחץ פעמיים על תיקיית המדפסת.
- 3 לחץ פעמיים על הסמל printer utility.
- 4 בכרטיסייה Maintenance, לחץ על **Print Alignment Page**.
- 5 בצע את ההוראות שעל מסך המחשב.
- 6 אם יישרת את מכלי הדיו כדי לשפר את איכות ההדפסה, הדפס את המסמך שוב. אם איכות הדפסה לא השתפרה, נקה את חרירי ההדפסה של מיכל הדיו.

ניקוי חרירי ההדפסה של מיכל הדיו

שימוש ב-Windows

- 1 טען נייר רגיל.
- 2 לחץ על **התחל** ← **תוכניות** או על **כל התוכניות** ולאחר מכן לחץ על תיקיית המדפסת.
- 3 מתוך התיקייה מדפסות, לחץ על **תחזוקה** ← **ניקוי מיכל דיו**.
- 4 לחץ על **הדפסה**.
- 5 בצע את ההוראות שעל מסך המחשב.
- 6 אם איכות ההדפסה לא השתפרה, נגב את חרירי ההדפסה של מיכל הדיו ואת המגעים.

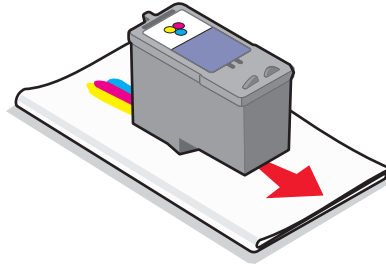
שימוש ב-Macintosh

- 1 טען נייר רגיל.
- 2 בשולחן העבודה Finder, לחץ פעמיים על תיקיית המדפסת.
- 3 לחץ פעמיים על הסמל printer utility.
- 4 בכרטיסייה Maintenance, לחץ על **Clean Print Nozzles**. מודפס דף, המאלץ יציאת דיו דרך חרירי ההדפסה כדי לנקות אותם.
- 5 הדפס שוב את המסמך כדי לוודא שאיכות ההדפסה השתפרה.
- 6 אם איכות ההדפסה לא השתפרה, נסה לנקות את החרירים לא יותר מפעמיים נוספות.

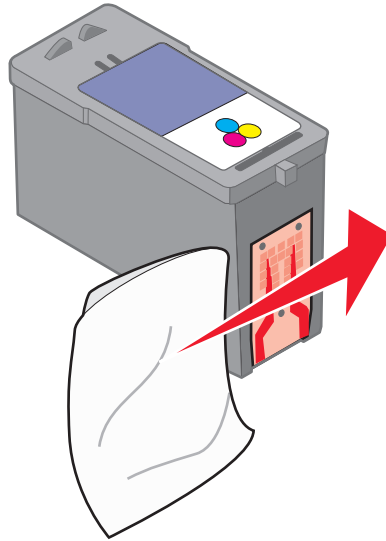
ניגוב חרירי ההדפסה של מיכל הדיו והמגעים

- 1 הסר את מיכל או מכלי הדיו.
- 2 לחלח מטלית נקייה נטולת סיבים במים והנח את המטלית על משטח שטוח.

3 הצמד בעדינות את חרירי ההדפסה למטלית למשך כשלוש שניות ולאחר מכן נגב בכיוון שמוצג.



4 הצמד בעדינות חלק נקי אחר של המטלית אל המגעים למשך כשלוש שניות ולאחר מכן נגב בכיוון שמוצג.



5 באמצעות חלק נקי נוסף של המטלית חזור של שלבים 3 ו-4 ולאחר מכן אפשר לחרירים ולמגעים להתייבש לחלוטין.

6 הכנס חזרה את מיכל או מכלי הדיו ולאחר מכן הדפס שוב את המסמך.

7 אם איכות הדפסה לא השתפרה, נקה את חרירי ההדפסה ולאחר מכן נסה שוב להדפיס את המסמך.

8 חזור על שלב 7 פעמיים נוספות לכל היותר.

9 אם איכות ההדפסה עדיין אינה משביעת רצון, החלף את מיכל או מכלי הדיו.

שמירה על מכלי הדיו

- שמור מכלי דיו חדשים באריזתם עד שתהיה מוכן להתקינם.
- אל תסיר מיכל דיו מהמדפסת אלא לשם החלפה, ניקוי, או אחסון אותו בכלי אטום לאוויר. מכלי הדיו לא ידפיסו כשורה אם יושארו חשופים לפרק זמן ארוך.

ניקוי החלק החיצוני של המדפסת

1 ודא שהמדפסת מכובה ומנותקת מהשקע בקיר.

⚠ **זהירות - סכנת התחשמלות:** כדי להימנע מסכנת התחשמלות, נתק את כבל החשמל מהשקע בקיר ונתק את כל הכבלים המחוברים למדפסת לפני שתמשיך.

2 הסר נייר מתומך הנייר וממגש יציאת הנייר.

3 לחלח מטלית נקייה נטולת סיבים במים.

אזהרה-נזק אפשרי: אל תשתמש בחומרי ניקוי ביתיים או דטרגנטים, היות שהם עלולים לפגום בגימור של המדפסת.

4 נגב רק את החלק החיצוני של המדפסת. הקפד להסיר משקעי דיו כלשהם המצטברים במגש יציאת הנייר.

אזהרה-נזק אפשרי: שימוש במטלית לחה לניקוי החלק הפנימי של המדפסת עלול לגרום נזק למדפסת.

5 ודא שתומך הנייר ומגש יציאת הנייר יבשים לפני שתתחיל עבודת הדפסה חדשה.

הזמנת חומרים מתכלים

הזמנת מכלי דיו

דגמי Lexmark Z2300 Series (למעט Lexmark Z2390)

פריט	מספר חלק	תפוקת מיכל דיו ממוצעת לעמוד רגיל ¹
מיכל דיו שחור	14A	לערכי עמוד, עיין באתר www.lexmark.com/recycle .
מיכל דיו שחור ²	14	
מיכל דיו צבעוני	15A	
מיכל דיו צבעוני ²	15	
מיכל דיו לצילום	31	לא יישים
¹ הערכים התקבלו בהדפסה רציפה. ערך תפוקה מוצהר בהתאם ל- ISO/IEC 24711.		
² תוכנית החזרת מיכל דיו נושאי רישיון		

דגם Lexmark Z2390

פריט	מספר חלק	תפוקת מיכל דיו ממוצעת לעמוד רגיל ¹
מיכל דיו שחור	4A	לערכי עמוד, עיין באתר www.lexmark.com/recycle .
מיכל דיו שחור ²	4	
מיכל דיו צבעוני	5A	
מיכל דיו צבעוני ²	5	
מיכל דיו לצילום	31	לא יישים
¹ הערכים התקבלו בהדפסה רציפה. ערך תפוקה מוצהר בהתאם ל- ISO/IEC 24711.		
² תוכנית החזרת מיכל דיו נושאי רישיון		

הזמנת נייר וחומרים מתכלים אחרים


כדי לרכוש חומרים מתכלים או לאתר ספק הסמוך אליך, בקר באתר האינטרנט שלנו בכתובת www.lexmark.com.

לקבלת תוצאות טובות ביותר בעת הדפסת תצלומים או תמונות אחרות באיכות גבוהה, השתמש בנייר צילום של Lexmark או בנייר צילום PerfectFinish של Lexmark ובמכלי הדיו של Lexmark.

פריט	תיאור
נייר צילום Lexmark	<ul style="list-style-type: none"> • Letter • A4 • 4x6 אינץ' • 10x15 ס"מ
נייר צילום PerfectFinish של Lexmark	<ul style="list-style-type: none"> • Letter • A4 • 4x6 אינץ' • 10x15 ס"מ • L
כבל USB	מספר חלק 1021294

שימוש בתוכנת פתרון הבעיות של המדפסת (Windows בלבד)

מרכז השירות של Lexmark מספק עזרה שלב-אחר-שלב המכילה קישורים למטלות תחזוקת המדפסת ולתמיכת לקוחות. כדי לפתוח את מרכז השירות של Lexmark™ השתמש באחת השיטות הבאות:


שיטה 1	שיטה 2
<p>אם הוא מופיע בהודעת תיבת דו-שיח שגיאה בתצוגה, לחץ על הקישור לקבלת סיוע נוסף, השתמש במרכז השירות של Lexmark.</p>	<p>1 בצע אחת מהפעולות הבאות:</p> <ul style="list-style-type: none"> ב- Windows Vista לחץ על  ← כל התוכניות ולאחר מכן בחר ברשימה את תיקיית תוכנית המדפסת. ב- Windows XP לחץ על התחל ← תוכניות או כל התוכניות ולאחר מכן בחר ברשימה את תיקיית תוכנית המדפסת. <p>2 בחר את מרכז השירות של Lexmark.</p>

פתרון בעיות התקנה


הלחצן הפעלה אינו דולק

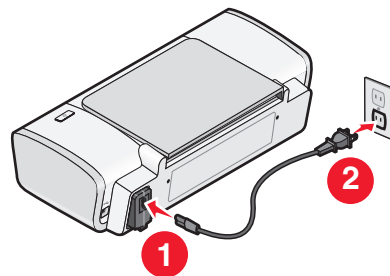
להלן פתרונות אפשריים. נסה אחת או יותר מהאפשרויות הבאות:


לחיצה על לחצן הפעלה

ודא שהמדפסת מופעלת על-ידי לחיצה על .

ניתוק וחיבור מחדש של כבל החשמל

- 1 לחץ על  כדי לכבות את המדפסת.
- 2 נתק את כבל החשמל מהשקע בקיר.
- 3 נתק את כבל החשמל מספק הכוח.
- 4 הכנס את כבל החשמל עד הסוף בספק הכוח במדפסת.



- 5 חבר את כבל החשמל לשקע בקיר.
- 6 לחץ על  כדי להפעיל את המדפסת.

התוכנה לא הותקנה


אם תתקל בבעיות במהלך ההתקנה או אם המדפסת אינה מופיעה בתיקיית המדפסות או כאפשרות מדפסת בעת שליחת עבודת הדפסה, ניתן לנסות להסיר את התקנת התוכנה ולאחר מכן להתקין מחדש. להלן פתרונות אפשריים נוספים. נסה אחת או יותר מהאפשרויות הבאות:

ודא שמערכת ההפעלה שברשותך נתמכת



נתמכות מערכות ההפעלה הבאות: Windows 2000, Windows XP, Windows Vista עם Service Pack 3 או גרסה מתקדמת יותר, Mac OS X גרסאות 10.5, 10.4 וכן 10.3.

ודא שהמחשב שברשותך עונה לדרישות המינימום של המערכת המפורטות על קופסת המדפסת


בדיקת חיבור USB

- 1 בדוק אם קיים נזק גלוי כלשהו בכבל ה-USB. אם הכבל פגום, השתמש בכבל חדש.
- 2 חבר היטב את הקצה המרובע של כבל ה-USB לחלקה האחורי של המדפסת.
- 3 חבר היטב את הקצה המלבני של כבל ה-USB ליציאת ה-USB במחשב.
יציאת ה-USB מסומנת בסמל .

חבר מחדש את ספק כוח

- 1 לחץ על  כדי לכבות את המדפסת.
- 2 נתק את כבל החשמל מהשקע בקיר.
- 3 הוצא בעדינות את ספק הכוח מהמדפסת.
- 4 חבר מחדש את ספק הכוח למדפסת.
- 5 חבר את כבל החשמל לשקע בקיר.
- 6 לחץ על  כדי להפעיל את המדפסת.

ניטרול זמני של תוכניות אבטחה ב-Windows

- 1 סגור את כל התוכניות הפתוחות.
- 2 נטרל את כל תוכנות האבטחה.
- 3 בצע אחת מהפעולות הבאות:
 - ב-Windows Vista לחץ על .
 - ב-Windows XP וגרסאות מוקדמות יותר, לחץ על **התחל**.
- 4 לחץ על **מחשב** או על **המחשב שלי**.
- 5 לחץ פעמיים על הסמל כונן התקליטורים או ה-DVD.
- 6 אם נדרש, לחץ פעמיים על **setup.exe**.

7 בצע את ההוראות שמוצגות על המסך כדי להתקין את התוכנה.

8 עם השלמת ההתקנה, אפשר חזרה את תוכניות האבטחה.

העמוד אינו מודפס

להלן פתרונות אפשריים. נסה אחת או יותר מהאפשרויות הבאות:

בדיקה אם קיימות הודעות

אם מופיעה הודעת שגיאה, פתור את השגיאה לפני שתנסה להדפיס שוב.

בדיקת אספקת חשמל

אם נורית הלחצן ⏻ אינה דולקת, ודא שכבל החשמל מחובר היטב למדפסת ולשקע החשמל הידוע כשקע שהתקנים חשמליים אחרים השתמשו בו בהצלחה.

הסר את הנייר ולאחר מכן טען אותו חזרה

בדיקת רמת הדיו

בדוק את רמות הדיו, ואם נדרש, התקן מכלי דיו חדשים.

בדיקת מכלי דיו

1 הסר את מכלי הדיו.

2 ודא שהמדבקה והסרט הוסרו.




3 הכנס מחדש את מכלי הדיו.

בדיקת הגדרות ברירת מחדל והשהייה של המדפסת

שימוש ב-Windows

1 בצע אחת מהפעולות הבאות:

ב- Windows Vista

א לחץ על .

ב לחץ על לוח הבקרה.

ג תחת חומרה וקול לחץ על מדפסת.

ב- Windows XP

א לחץ על התחל.

ב לחץ על מדפסות ופקסים.

ב- Windows 2000

א לחץ על התחל.

ב לחץ על הגדרות ← מדפסות.

2 לחץ פעמיים על המדפסת.

3 לחץ על מדפסת.

- ודא שלא מופיע סימן ביקורת ליד האפשרות **השהיית הדפסה**.
- אם סימן ביקורת אינו מופיע ליד **קבע כמדפסת ברירת מחדל**, עליך לבחור את המדפסת עבור כל קובץ שברצונך להדפיס.

שימוש ב-Macintosh

ב- Mac OS X גרסת 10.5

1 בשולחן העבודה Finder, לחץ על  ← **System Preferences** ← **Print & Fax**.

2 בתפריט המוקפץ Default Printer, בדוק אם המדפסת היא מדפסת ברירת המחדל.

אם המדפסת אינה מדפסת ברירת המחדל עליך לבחור את המדפסת עבור כל קובץ שברצונך להדפיס.

אם ברצונך להגדיר את המדפסת כמדפסת ברירת מחדל, בחר את המדפסת בתפריט המוקפץ Default Printer.

3 לחץ על **Open Print Queue**.

מוצגת תיבת הדו-שיח תור ההדפסה.

ודא שעבודת ההדפסה אינה בהמתנה. אם עבודת ההדפסן נמצאת בהמתנה:

- אם ברצונך לחדש עבודת הדפסה מסוימת, בחר את שם המסמך ולאחר מכן לחץ על **Resume**.
- אם ברצונך לחדש את כל עבודות ההדפסה בתור ההדפסה, לחץ על **Resume Printer**.

ב- Mac OS X גרסת 10.4 וגרסאות מוקדמות יותר

1 בשולחן העבודה Finder, לחץ על **Go** ← **Utilities** ← **Print Center** או על **Printer Setup Utility**.

מוצגת תיבת הדו-שיח Printer List.

2 לחץ פעמיים על המדפסת.

מוצגת תיבת הדו-שיח תור ההדפסה.

• ודא שעבודת ההדפסה אינה בהמתנה.

אם עבודת ההדפסן נמצאת בהמתנה:

– אם ברצונך לחדש עבודת הדפסה מסוימת, בחר את שם המסמך ולאחר מכן לחץ על **Resume**.

– אם ברצונך לחדש את כל עבודות ההדפסה בתור ההדפסה, לחץ על **Start Jobs**.


- אם המדפסת אינה מוצגת בהדגשה, הרי שהמדפסת אינה מדפסת ברירת המחדל. עליך לבחור במדפסת עבור כל קובץ שברצונך להדפיס.

אם ברצונך להגדיר את המדפסת כמדפסת ברירת המחדל:


א עבור לתיבת הדו-שיח Printer List ובחר במדפסת.

ב לחץ על **Make Default**.

ניתוק וחיבור מחדש של ספק הכוח

1 לחץ על  כדי לכבות את המדפסת.

2 נתק את כבל החשמל מהשקע בקיר.

- 3 הוצא את ספק הכוח מהמדפסת.
- 4 חבר מחדש את ספק הכוח למדפסת.
- 5 חבר את כבל החשמל לשקע בקיר.
- 6 לחץ על  כדי להפעיל את המדפסת.


הסר את תוכנת המדפסת והתקן אותה מחדש

אם תתקל בבעיות במהלך ההתקנה או שהמדפסת אינה מופיעה בתיקיית המדפסות או כאפשרות מדפסת בעת שליחת עבודת הדפסה, ניתן לנסות להסיר את התקנת התוכנה ולאחר מכן להתקין מחדש.


הסרה והתקנה מחדש של התוכנה

אם המדפסת אינה מתפקדת כשורה או שמופיעות הודעות שגיאת תקשורת בעת שהנך מנסה להשתמש במדפסת, ייתכן שתאלץ להסיר את התקנת תוכנת המדפסת ולאחר מכן להתקין את התוכנה מחדש.

שימוש ב-Windows

- 1 בצע אחת מהפעולות הבאות:
 - ב-Windows Vista לחץ על .
 - ב-Windows XP לחץ על **התחל**.
- 2 לחץ על **תוכניות** או על **כל התוכניות** ולאחר מכן בחר ברשימה את תיקיית תוכנת המדפסת.
- 3 בחר **הסרת התקנה**.
- 4 בצע את ההוראות שמוצגות על המסך כדי להסיר את תוכנת המדפסת.
- 5 הפעל מחדש את המחשב לפני שתתקין מחדש את תוכנת המדפסת.
- 6 לחץ על **ביטול** בכל המסכים של **אותרה חומרה חדשה**.
- 7 הכנס את התקליטור ההתקנה ובצע את ההוראות שעל המסך כדי להתקין מחדש את התוכנה. אם מסך ההתקנה אינו מופיע אוטומטית לאחר הפעלה מחדש של המחשב, בצע אחת מהפעולות הבאות:

ב-Windows Vista:

- א לחץ על .
- ב אתר את התיבה **התחל חיפוש**.
- ג הקלד **D:\setup.exe**, כאשר **D** היא אות כונן התקליטורים/DVD.

ב-Windows XP:

- א לחץ על **התחל** ← **הפעלה**.
- ב הקלד **D:\setup.exe**, כאשר **D** היא אות כונן התקליטורים/DVD.

שימוש ב-Macintosh

- 1 סגור את כל היישומים הפתוחים.
- 2 בשולחן העבודה Finder, לחץ פעמיים על תיקיית המדפסת.
- 3 לחץ פעמיים על הסמל **Uninstaller**.
- 4 בצע את ההוראות שמוצגות על המסך כדי להסיר את תוכנת המדפסת.


- 5 הפעל מחדש את המחשב לפני שתתקין מחדש את תוכנת המדפסת.
- 6 הכנס את התקליטור ההתקנה ובצע את ההוראות שעל המסך כדי להתקין מחדש את התוכנה.
אם התוכנה עדיין אינה מותקנת כהלכה, בקר באתר האינטרנט שלנו בכתובת www.lexmark.com כדי לבדוק אם קיימות תוכנות חדישות יותר.
- 1 בכל המדינות והאזורים, למעט ארה"ב, בחר את מדינתך או את האזור שלך.
- 2 לחץ על הקישור עבור drivers או downloads (מנהלי התקנים או הורדות).
- 3 בחר את משפחת המדפסות שברשותך.
- 4 בחר את דגם המדפסת שברשותך.
- 5 בחר את מערכת ההפעלה שברשותך.
- 6 בחר את הקובץ שברצונך להוריד ולאחר מכן בצע את ההוראות שמופיעות במסך המחשב.

אפשרו יציאת USB ב-Windows

כדי לאמת שיציאת ה-USB מאופשרת במחשב:

- 1 בצע אחת מהפעולות הבאות:

ב-Windows Vista

- א לחץ על  ← לוח הבקרה.
- ב לחץ על מערכת ותחזוקה ← מערכת.
- ג לחץ על מנהל ההתקנים.

ב-Windows XP

- א לחץ על התחל.
- ב לחץ על לוח הבקרה ← ביצועים ותחזוקה ← מערכת.
- ג בכרטיסייה חומרה, לחץ על מנהל ההתקנים.

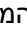

ב-Windows 2000

- א לחץ על התחל.
- ב לחץ על הגדרות ← לוח הבקרה ← מערכת.
- ג בכרטיסייה חומרה, לחץ על מנהל ההתקנים.
- 2 לחץ על סימן הפלוס (+) ליד בקר אפיק טורי כלל-עולמי.
אם USB Host Controller (בקר USB של מחשב מארח) ו-USB Root Hub (רכזת בסיס USB) מופיעים ברשימה, יציאת ה-USB מאופשרת.
לקבלת מידע נוסף, ראה את תיעוד המחשב.

פתרון בעיות תקשורת של המדפסת

המדפסת והמחשב אינם יכולים להחליף נתונים.

יצירת תקשורת דו-כיוונית בין המדפסת לבין המחשב

- 1 לחץ על  כדי לכבות את המדפסת.
- 2 נתק את כבל החשמל מהשקע בקיר.
- 3 הוצא את ספק הכוח מהמדפסת.
- 4 חבר מחדש את ספק הכוח למדפסת.
- 5 חבר את כבל החשמל לשקע בקיר.
- 6 לחץ על  כדי להפעיל את המדפסת.

מידע מוצר

שם מוצר:

Lexmark Z2300 Series

סוג מכשיר:

4119

דגם (דגמים):

001

הודעת מהדורה

ינואר 2008

הפסקה הבאה אינה חלה על אף מדינה בה תנאים שכאלה סותרים את החוק המקומי: LEXMARK INTERNATIONAL, INC., מספקת פרסום זה "כמו שהוא" ללא אחריות מכל סוג, בין אם מפורשת או מכללא, כולל, אך לא מוגבל, לאחריות מכללא לסחירות והתאמה למטרה מסוימת. מדינות מסוימות אינן מאפשרות ויתור על אחריות מפורשת או מכללא בטרנסקציות; לכן ייתכן שהצהרה זו אינה חלה עליך.

פרסום זה עלול לכלול חוסר דיוק טכני או שגיאות דפוס. במידע הכלול בזאת נערכים שינויים תקופתיים; שינויים אלה ייכללו במהדורות מאוחרות יותר. שיפורים או שינויים במוצרים או בתוכניות המתוארים יכולים להיעשות בכל עת.

הפניות בפרסום זה למוצרים, תוכניות או שירותים אינן מרמזות כי היצרן מתכוון להפוך אותם לזמינים בכל הארצות בהן הוא פועל. כל הפנייה למוצר, תוכנית, או שירות אינה מכוונת להצהיר או לרמז שניתן להשתמש רק במוצר, בתוכנית או בשירות אלה. ניתן להשתמש כחלופה בכל מוצר, תוכנית או שירות שוויו ערך מבחינה תפקודית, שאינם מפרים כל קניין רוחני קיים. הערכה ואימות של פעולה בשילוב עם מוצרים, תוכניות ושירותים אחרים, למעט אלה המצוינים על ידי היצרן, נמצאים באחריותו של המשתמש.

לקבלת תמיכה טכנית של Lexmark בקר בכתובת support.lexmark.com.

לקבלת מידע על חומרים מתכלים והורדות, בקר בכתובת www.lexmark.com.

אם אין לך גישה לאינטרנט, ניתן לפנות ל-Lexmark בדואר בכתובת:

Lexmark International, Inc.
Bldg 004-2/CSC
New Circle Road NW 740
Lexington, KY 40550
USA

© 2008 Lexmark International, Inc.

כל הזכויות שמורות.

סימנים מסחריים

Lexmark ו-Lexmark עם עיצוב היהלום הם סימנים מסחריים של Lexmark International, Inc., רשומים בארה"ב ו/או מדינות אחרות.

Evercolor ו-PerfectFinish הם סימנים מסחריים של Lexmark International, Inc.

כל הסימנים המסחריים האחרים נמצאים בבעלות של בעליהם בהתאמה.

הודעות בנושא רישוי

ניתן להציג את המסמך הבא מתוך הספרייה \Drivers\XPS בתקליטור התקנת התוכנה: Zopen.PDF.

חשיפה לקרינת תדר רדיו

ההודעה הבאה יישימה אם יש ברשותך מדפסת עם כרטיס רשת אלחוטית מותקן.

עוצמת הקרינה של התקן זה נמוכה בהרבה ממגבלות החשיפה לתדר רדיו של ה-FCC וסוכנויות תקינה אחרות. יש לשמור על הפרדה מינימלית של 20 ס"מ בין האנטנה ובין אדם כלשהו על מנת שהתקן זה יעמוד בדרישות החשיפה ל-RF של ה-FCC וסוכנויות תקינה אחרות.

הצהרת התאמה להנחיות הקהילה האירופית עבור מוצרי רדיו

ההודעות הבאות יישימות אם יש ברשותך מדפסת עם כרטיס רשת אלחוטית מותקן

מוצר זה תואם לדרישות ההגנה של הנחיות 2004/108/EC, 2006/95/EC ו-1999/5/EC של ה-EC Council להערכה והתאמה של החוקים של המדינות החברות המתייחסים לתאימות אלקטרומגנטית, בטיחות של ציוד חשמלי המיועד לשימוש במסגרת מתח מסוים ובציוד רדיו ובציוד מסוף תקשורת.

ההתאמה מצוינת על ידי סימון CE.



סימן אזהרה מציינ שיש הגבלות במדינות חברות מסוימות.

ניתן להשיג את הצהרת התאימות עם הדרישות הכלולות בהנחיות הללו באמצעות Director of Manufacturing and Technical Support, Lexmark International, S.A., Boigny, France.

ההגבלות הבאות חלות:

הגבלה	מדינה/אזור
מוצר זה נועד לשימוש בתוך מבנים בלבד. אין להשתמש במוצר זה בחוץ.	כל המדינות/האזורים
• Si fa presente inoltre che l'uso degli apparati in esame è regolamentato da D.Lgs 1.8.2003, n.259, articoli 104 (attività soggette ad autorizzazione generale) e 105 (libero uso), per uso privato • D.M. 28.5.03, per la fornitura al pubblico dell'accesso R-LAN alle reti e ai servizi di telecomunicazioni.	L'Italia

מוצר זה תואם את ההגבלות של הנחייה EN 55022; דרישות בטיחות של EN 60950; דרישות תדרי רדיו של ETSI EN 300,328; ודרישות EMC של ETSI EN 301 489-1 ו-EN 55024, ETSI EN 301 489-17.

Společnost Lexmark International, Inc. tímto prohlašuje, že výrobek tento výrobek je ve shodě se základními požadavky a dalšími příslušnými ustanoveními směrnice 1999/5/ES	Česky
Lexmark International, Inc. erklærer herved, at dette produkt overholder de væsentlige krav og øvrige relevante krav i direktiv 1999/5/EF	Dansk

Hiermit erklärt Lexmark International, Inc., dass sich das Gerät dieses Gerät in Übereinstimmung mit den grundlegenden Anforderungen und den übrigen einschlägigen Bestimmungen der Richtlinie 1999/5/EG befindet	Deutsch
ΜΕ ΤΗΝ ΠΑΡΟΥΣΑ Η LEXMARK INTERNATIONAL, INC. ΔΗΛΩΝΕΙ ΟΤΙ ΑΥΤΟ ΤΟ ΠΡΟΪΟΝ ΣΥΜΜΟΡΦΩΝΕΤΑΙ ΠΡΟΣ ΤΙΣ ΟΥΣΙΩΔΕΙΣ ΑΠΑΙΤΗΣΕΙΣ ΚΑΙ ΤΙΣ ΛΟΙΠΕΣ ΣΧΕΤΙΚΕΣ ΔΙΑΤΑΞΕΙΣ ΤΗΣ ΟΔΗΓΙΑΣ 1999/5/ΕΚ	Ελληνική
Hereby, Lexmark International, Inc., declares that this type of equipment is in compliance with the essential requirements and other relevant provisions of Directive 1999/5/EC	English
Por medio de la presente, Lexmark International, Inc. declara que este producto cumple con los requisitos esenciales y cualesquiera otras disposiciones aplicables o exigibles de la Directiva 1999/5/CE	Español
Käesolevaga kinnitab Lexmark International, Inc., et seade see toode vastab direktiivi 1999/5/EÜ põhinõuetele ja nimetatud direktiivist tulenevatele muudele asjakohastele sätetele	Eesti
Lexmark International, Inc. vakuuttaa täten, että tämä tuote on direktiivin 1999/5/EY oleellisten vaatimusten ja muiden sitä koskevien direktiivin ehtojen mukainen	Suomi
Par la présente, Lexmark International, Inc. déclare que l'appareil ce produit est conforme aux exigences fondamentales et autres dispositions pertinentes de la directive 1999/5/CE	Français
Alulírott, Lexmark International, Inc. nyilatkozom, hogy a termék megfelel a vonatkozó alapvető követelményeknek és az 1999/5/EC irányelv egyéb előírásainak	Magyar
Hér með lýsir Lexmark International, Inc. yfir því að þessi vara er í samræmi við grunnkröfur og aðrar kröfur, sem gerðar eru í tilskipun 1999/5/EC	Íslenska
Con la presente Lexmark International, Inc. dichiara che questo questo prodotto è conforme ai requisiti essenziali ed alle altre disposizioni pertinenti stabilite dalla direttiva 1999/5/CE	Italiano
Ar šo Lexmark International, Inc. deklarē, ka šis izstrādājums atbilst Direktīvas 1999/5/EK būtiskajām prasībām un citiem ar to saistītajiem noteikumiem	Latviski
Šiuo Lexmark International, Inc. deklaruoja, kad šis produktas atitinka esminius reikalavimus ir kitas 1999/5/EB direktyvos nuostatas	Lietuvių
Bil-preżenti, Lexmark International, Inc., jiddikjara li dan il-prodott huwa konformi mal-ħtiġijiet essenzjali u ma dispożizzjonijiet oħrajn relevanti li jinsabu fid-Direttiva 1999/5/KE	Malti
Hierbij verklaart Lexmark International, Inc. dat het toestel dit product in overeenstemming is met de essentiële eisen en de andere relevante bepalingen van richtlijn 1999/5/EG	Nederlands
Lexmark International, Inc. erklærer herved at dette produktet er i samsvar med de grunnleggende krav og øvrige relevante krav i direktiv 1999/5/EF	Norsk
Niniejszym Lexmark International, Inc. oświadcza, że niniejszy produkt jest zgodny z zasadniczymi wymogami oraz pozostałymi stosownymi postanowieniami Dyrektywy 1999/5/EC	Polski
A Lexmark International Inc. declara que este este produto está conforme com os requisitos essenciais e outras disposições da Diretiva 1999/5/CE	Português
Lexmark International, Inc. týmto vyhlasuje, že tento produkt spĺňa základné požiadavky a všetky príslušné ustanovenia smernice 1999/5/ES	Slovensky
Lexmark International, Inc. izjavlja, da je ta izdelek v skladu z bistvenimi zahtevami in ostalimi relevantnimi določili direktive 1999/5/ES	Slovensko
Härmed intygar Lexmark International, Inc. att denna produkt står i överensstämmelse med de väsentliga egenskapskrav och övriga relevanta bestämmelser som framgår av direktiv 1999/5/EG	Svenska

רמות פליטת רעש

המדידות שלהלן נערכו בהתאם לתקן ISO 7779 ודווחו בהתאמה לתקן ISO 9296.

הערה: ייתכן שמצבים מסוימים אינם יישימים למוצר שברשותך.

לחץ קול ממוצע של מטר 1, dBA	
הדפסה	53
מוכן	לא נשמע

הערכים כפופים לשינויים. ערכים נוכחיים ראה באתר www.lexmark.com.

הנחיית פסולת מצויד חשמלי ואלקטרוני (WEEE)



הלוגו WEEE מציין תוכניות מחזור ונהלים ספציפיים עבור מוצרים אלקטרוניים במדינות האיחוד האירופי. אנו מעודדים את מחזור המוצרים שלנו. אם יש לך שאלות נוספות על אפשרויות מחזור, בקר באתר האינטרנט של Lexmark בכתובת www.lexmark.com לחיפוש מספר הטלפון של משרד המכירות המקומי.

השלכת מוצרים

אין להשליך את המדפסת או חומרים מתכלים ביחד עם פסולת ביתית רגילה. צור קשר עם הרשויות המקומיות לביור אפשרויות השלכה ומיחזור.

מידע על טמפרטורה

טמפרטורת הסביבה	15 עד 32° צלזיוס
טמפרטורת משלוח	-40 עד 60° צלזיוס
טמפרטורת אחסון	1 עד 60° צלזיוס

צריכת חשמל

צריכת החשמל של המוצר

הטבלה הבאה מתעדת את מאפייני צריכת החשמל של המוצר.

הערה: ייתכן שמצבים מסוימים אינם יישימים למוצר שברשותך.

מצב	תיאור	צריכת חשמל (וואטים)
הדפסה	המוצר מפיק פלט של עותק קשיח מקלט אלקטרוני.	13
העתקה	המוצר מפיק פלט של עותק קשיח ממסמכי מקור קשיחים.	לא יישים
סריקה	המוצר סורק מסמכי עותק קשיח.	לא יישים
מוכן	המוצר ממתין לעבודת הדפסה.	1.6
חיסכון בחשמל	המוצר נמצא במצב חיסכון בחשמל.	לא יישים
מכובה	המוצר מחובר לשקע בקיר, אולם מתג ההפעלה מכובה.	1.5

רמות צריכת החשמל המפורטות בטבלה הקודמת מייצגות מדידות זמן ממוצע. צריכת חשמל ברגע מסוים עשויה להיות גבוהה בצורה ממשית מהממוצע.

הערכים כפופים לשינויים. לקבלת הערכים הנוכחיים, ראה www.lexmark.com.

מצב חיסכון בחשמל

מוצר זה מתוכנן עם מצב חיסכון בצריכת אנרגיה הנקרא חיסכון בחשמל. מצב חיסכון בחשמל שווה ערך ל- EPA Sleep Mode. מצב החיסכון בחשמל חוסך אנרגיה באמצעות הורדת צריכת החשמל בפרקי זמן ארוכים שבהם אין פעילות. מצב החיסכון בחשמל מופעל אוטומטית לאחר שמוצר זה אינו נמצא בשימוש למשך זמן מסוים, הנקרא פסק-זמן לחיסכון בחשמל.

ברירת המחדל של היצרן עבור פסק-זמן לחיסכון בחשמל למוצר זה (בדקות): לא יישים

מצב כיבוי

במוצר זה קיים מצב כיבוי אשר צורך עדיין כמות קטנה של חשמל. כדי להפסיק לחלוטין את צריכת החשמל של המוצר, נתק את ספק הכוח משקע הקיר.

צריכת אנרגיה כוללת

לעיתים, שימושי לחשב את צריכת האנרגיה הכוללת של המוצר. היות שדרישות צריכת החשמל ניתנות ביחידות מתח או בוואטים, כדי לחשב את צריכת האנרגיה, יש להכפיל את צריכת החשמל בזמן שבו המוצר נמצא בכל מצב. צריכת האנרגיה הכוללת של המוצר היא סכום השימוש באנרגיה של כל מצב.

הסכם רישיון של LEXMARK

קרא בקפידה לפני בחירה בלחצן "כן" או "מסכים" בדף זה. בבחירתך בלחצן "כן" או "מסכים" או על-ידי שימוש במוצר זה, הנך מסכים לכל ההוראות והתנאים של הסכם רישיון זה. אם אינך מסכים, בחר בלחצן "לא" או "אינני מסכים" בדף זה ואל תתקין או תעתיק את התוכנה או תשתמש בדרך אחרת במוצר. אם אינך מסכים לתנאים של הסכם רישיון זה, החזר את המוצר מיד וללא שהשתמשת בו ובקש החזר כספי של הסכום ששילמת. אם הנך מתקין מוצר זה לשימושם של צדדים אחרים, הנך מתחייב לידע את המשתמשים כי השימוש במוצר מעיד על קבלת תנאים אלה.

הסכם רישיון למיכל דיו

אני מסכים שמכלי הדיו מוגני הפטנט המצורפים להתקן הדפסה זה נמכרים בכפוף לרישיון/הסכם הבאים: הרישיון למכלי הדיו מוגני הפטנט המוכללים בפנים מיועד לשימוש יחיד בלבד והם מתוכננים להפסיק לפעול לאחר אספקת כמות קבועה של דיו. כמות משתנה של דיו תישאר במיכל כאשר תיחדר החלפתו. לאחר שימוש יחיד זה, הרישיון לשימוש במיכל הדיו תם ויש להחזיר את המיכל המשומש ל- Lexmark בלבד לצורך ייצור מחדש, מילוי או מחזור. אם אקנה בעתיד מיכל דיו אחר הנמכר בכפוף לתנאים לעיל, אני מקבל תנאים כאלה בקשר למיכל דיו זה. אם אינך מקבל את תנאי הרישיון/ההסכם לשימוש יחיד זה, החזר את המוצר בארזתו המקורית למקום הרכישה. מיכל דיו חליפי הנמכר ללא תנאים אלה זמין בכתובת www.lexmark.com.

הסכם רישיון תוכנה של LEXMARK

הסכם רישיון תוכנה זה ("הסכם רישיון") הנו הסכם משפטי בינך (אדם אינדיבידואלי או ישות יחידה) לבין Lexmark International, Inc. ("Lexmark"), אשר, ככל שאין בגין מוצר או תוכנת Lexmark שברשותך הסכם רישיון תוכנה אחר בכתב בינך לבין Lexmark או ספקיה, חל על השימוש שלך בתוכנה מותקנת או שסופקה על-ידי Lexmark לשימוש בקשר עם מוצר Lexmark שברשותך. המונח "תוכנה" כולל הוראות הניתנות לקריאה על-ידי המחשב, תוכן אודיו/ויזואלי (דוגמת תמונות והקלטות) ומדיה קשורה, חומרים מודפסים ותיעוד אלקטרוני, בין אם מוכלל או מופץ יחד עם לשימוש במוצר Lexmark.

1 הצהרת אחריות מוגבלת Lexmark מתחייבת שהמדיה (כגון תקליטון או תקליטור) שעליה נמצאת התוכנה (אם בכלל) נקיייה מפגמים בחומר ובאופן הביצוע בתהליך שימוש רגיל במהלך תקופת האחריות. תקופת האחריות היא תשעים (90) ימים ומתחילה בתאריך שבו התוכנה נמסרת למשתמש הקצה המקורי. אחריות מוגבלת זו חלה רק על מדיית התוכנה שנרכשה חדשה מ-Lexmark או ממשווק או מפיץ מורשה של Lexmark. Lexmark תחליף את התוכנה היה וימצא שהמדיה אינה עונה לאחריות מוגבלת זו.

2 כתב ויתור והגבלות אחריות. למעט כפי שנאמר בהסכם הרישיון ועד למידה המרבית המותרת בחוק החל, LEXMARK וספקיה מספקים את התוכנה "כמו שהיא" (AS IS) ומתכחשים בזאת לכל אחריות ותנאים אחרים, בין אם מפורשים או מכללא, כולל, אך לא מוגבל לבעלות, אי-הפרה, סחירות והתאמה למטרה מסוימת, והיעדרות וירוסים, הכל בהתייחס לתוכנה. יש לקרוא הסכם זה יחד עם תנאים חקוקים מסוימים, אשר עשויים להיות בתוקף מעת לעת, המחילים סוגי אחריות או תנאים או כללים או מטילים מחויבות על Lexmark שלא ניתן לשלול או לשנות. אם תנאים כלשהם כאלה חלים, הרי עד למידה ש-Lexmark מסוגלת לה, Lexmark מגבילה בזאת את מחויבותה להפרת תנאים אלה לאחת האפשרויות הבאות: החלפה של התוכנה או פיצוי של הסכום ששולם עבור התוכנה.

3 הענקת רישיון. Lexmark מעניקה לך את הזכויות הבאות בתנאי שתציית לכל לתנאים וההוראות של הסכם רישיון זה:

א שימוש. אתה רשאי להשתמש בעותק אחד (1) של התוכנה. המונח "שימוש" פירושו אחסון, טעינה, התקנה, הפעלה, או הצגה של התוכנה. אם Lexmark העניקה לך רישיון לתוכנה לשימוש בו-זמני, עליך להגביל את מספר המשתמשים המורשים למספר שמצוין בהסכם שלך עם Lexmark. אינך רשאי להפריד את רכיבי התוכנה לשימוש ביותר ממחשב אחד. הנך מסכים שלא תשתמש בתוכנה, במלואה או במקצתה, בכל דרך שכוללת אפקט של עקיפה, התאמה, ביטול, טשטוש, שינוי או הפחתה הדגשת התצוגה החזותית של כל סימן מסחרי, שם מסחרי, מראה מסחרי או הודעת קניין רוחני המופיעים באופן רגיל בכל תצוגת מחשב והנוצרים על-ידי או כתוצאה של התוכנה.

ב העתקה. אתה רשאי להכין עותק אחד (1) של התוכנה אך ורק למטרות גיבוי, שמירה בארכיב או התקנה, בתנאי שהעותק יכלול את הודעות הקניין המקוריות. אינך רשאי להעתיק את התוכנה אל רשת ציבורית או מבזרת כלשהי.

ג שמירה על זכויות. התוכנה, כולל כל הגופנים, מוגנת בזכויות יוצרים ונמצאת בבעלות Lexmark International, Inc. ו/או ספקיה Lexmark שומרת לעצמה את כל הזכויות שלא הוענקו לך במפורש בהסכם רישיון זה.

ד תוכנה חופשית. חרף התנאים של הסכם רישיון זה, התוכנה המלאה או חלק כלשהו של התוכנה המורכב מתוכנה המסופקת במסגרת רישיון ציבורי על-ידי צד שלישי ("תוכנה חופשית") ניתנת לך ברישיון בכפוף לתנאים של הסכם רישיון התוכנה המתלווה לתוכנה חופשית מסוג זה, בין אם בצורת הסכם נפרד, רישיון מסוג shrink-wrap או תנאי רישיון אלקטרוניים במועד הורדת התוכנה. שימוש שתעשה בתוכנה החופשית יהיה כפוף במלואו לתנאים של רישיון כזה.

4 העברה. אתה רשאי להעביר את התוכנה למשתמש קצה אחר. כל העברה חייבת לכלול את כל רכיבי התוכנה, המדיה, החומרים המודפסים והסכם הרישיון ואינך רשאי להשאיר ברשותך עותקים של התוכנה או רכיבים ממנה. ההעברה אינה יכולה להיות העברה בלתי ישירה דוגמת קונסיגנציה. לפני ההעברה, משתמש הקצה שמקבל את התוכנה המועברת, חייב להסכים לכל התנאים של הסכם רישיון זה. עם העברת התוכנה, הרישיון שברשותך יפוג אוטומטית. אינך רשאי להשכיר, להעביר ברישיון משנה או להמחות את התוכנה למעט עד למידה המורשית בהסכם הרישיון זה וכל ניסיון לעשות זאת יהיה חסר תוקף חוקי.

5 שדרוגים. כדי להשתמש בתוכנה המזוהה כשדרוג, חייב להיות ברשותך תחילה רישיון לתוכנה המקורית המוכרת על ידי Lexmark כתוכנה הזכאית לשדרוג. לאחר השדרוג, אינך רשאי להמשיך להשתמש בתוכנה המקורית ששימשה בסיס לכשירות השדרוג.

6 הגבלות של הנדסה לאחור. אינך רשאי לשנות, להסיר צופן, לבצע הנדסה לאחור, לפרק לאחור, להדר לאחור או באופן אחר כלשהו לתרגם את התוכנה, למעט ועד למידה המורשית במפורש לבצע זאת בהתאם לחוק החל למטרות של יכולת פעולה הדדית, תיקון שגיאות ובדיקת אבטחה. אם יש לך זכויות חקוקות כאלה, עליך להודיע ל-Lexmark בכתב על כל כוונה של הנדסה לאחור, פירוק או הידור לאחור. אינך רשאי לפענח את קוד התוכנה אלא אם פענחו זה הכרחי לשימוש חוקי בתוכנה.

- 7 תוכנה נוספת.** הסכם הרישיון חל על עדכונים או תוספות לתוכנה המקורית שמסופקים על-ידי Lexmark אלא אם Lexmark תספק תנאים אחרים יחד עם העדכון או התוספת.
- 8 הגבלות של תרופות.** עד למידה המרבית המותרת בחוק החל, כל החבות של Lexmark, ספקיה, חברות הבת שלה והמפיצים שלה, והפרופה הבלעדית שלך יהיו כדלקמן: Lexmark תספק את האחריות המפורשת המתוארת לעיל. אם Lexmark לא תספק סעד למדיה פגומה בהתאם לאחריות, הנך רשאי לסיים את הרישיון וכספך יוחזר לך עם החזרתם של כל עותקי התוכנה המצויים ברשותך.
- 9 הגבלות של חבות.** עד למידה המרבית המותרת בחוק החל, בכל תביעה הנובעת מהאחריות המוגבלת של Lexmark או בכל תביעה אחרת מכל סוג שהוא הקשורה לנושא של הסכם זה, החבות של Lexmark וספקיה בכל סוגי הנזקים, בלי קשר לצורת הפעולה או לבסיס (כולל חוזה, הפרה, השתק, הזנחה, תיאור מסולף או עוולה), תהיה מוגבלת לסכום הגדול מבין \$5,000 או לסכום ששולם ל-Lexmark או למשווקים המורשים שלה עבור הרישיון להלן לתוכנה שגרמה את הנזקים או שמהווה את הנושא של, או שקשורה ישירות אל, עילת התביעה.
- בשום מקרה לא יהיו LEXMARK או ספקיה, חברות הבת שלה או המפיצים שלה אחראיים לכל נזק מיוחד, מקרי, עקיף, קפידה, עונשי, או תוצאתי (כולל אך לא מוגבל לאובדן רווחים או הכנסות, אובדן שמורים, הפרעה בשימוש או כל אובדן של, אי-דיוק, או נזק לנתונים או לרשומות, עבור תביעות של צדים שלישיים, או נזק לרכוש ממשי או מוחשי, לאובדן של פרטיות הנובע או קשור בדרך כלשהי לשימוש או לאי היכולת להשתמש בתוכנה, או בדרך אחרת הקשר לתנאים כלשהם של הסכם רישיון זה), בלא קשר לאופי התביעה, כולל אך לא מוגבל להפרת אחריות או חוזה, עוולה (כולל רשלנות או אחריות קפידה), וגם אם LEXMARK או ספקיה, חברות הבת שלה או המפיצים שלה קיבלו מידע על אפשרות לנזקים כאלה או לכל תביעה שלך המבוססת על תביעה של צד שלישי, למעט עד למידה ששלילת נזקים זו נקבעת כבלתי תקיפה מבחינה חוקית. ההגבלות דלעיל חלות גם אם התרופות המפורטות לעיל ייכשלו במטרתם היסודית.
- 10 תקופה.** הסכם הרישיון בתוקף אלא אם הסתיים או נדחה. באפשרותך לדחות או לסיים רישיון זה בעל עת על-ידי השמדת כל העותקים של התוכנה, יחד עם כל ההתאמות, התיעוד והחלקים המשולבים בכל צורה או כפי שתואר בזאת בשאר המובנים. Lexmark רשאית לסיים את הרישיון בנתינה הודעה אם לא תמלא תנאי כלשהו מתנאיו של הסכם רישיון זה עם סיום מסוג זה, אתה מסכים להשמיד את כל עותקי התוכנה, יחד עם כל ההתאמות, התיעוד והחלקים הממוזגים בכל צורה שהיא.
- 11 מיסים.** אתה מסכים כי האחריות לשלם מיסים כלשהם, כולל, ללא הגבלה, מסי טובין ושירותים ורכוש פרטי, הנובעים מהסכם זה או מהשימוש בתוכנה.
- 12 הגבלה על פעולות.** כל צד יכול לנקוט פעולה הנובעת מהסכם זה, בלא קשר לאופן, לא יותר משנתיים לאחר שהתעוררה הסיבה לנקיטת הפעולה, למעט כפי שמותנה בחוק החל.
- 13 החוק החל.** הסכם זה כפוף לחוקי הקהילייה של קנטאקי, ארצות הברית של אמריקה. לא יחולו חוקי ברירת דין באזור שיפוט כלשהו. לא יחול חוק UN Convention on Contracts for the International Sale of Goods.
- 14 זכויות מוגבלות של ממשלת ארצות הברית.** התוכנה פותחה בעלות פרטית לחלוטין. זכויותיה של ממשלת ארצות הברית להשתמש בתוכנה הן כפי שמפורט בהסכם זה ומוגבלות ב- DFARS 252.227-7014 ובתנאי FAR דומים (או כל תקנה או סעיף חוזה שקולים של הסוכנות).
- 15 הסכמה לשימוש בנתונים.** אתה מסכים ש-Lexmark, חברות הבת שלה והסוכנים שלה רשאים לאסוף ולהשתמש במידע שתספק בהקשר לשירותי תמיכה המבוצעים ביחס לתוכנה ונדרשים על ידך. Lexmark מסכימה שלא להשתמש במידע זה באופן שמזהה אותך אישית למעט עד למידה הנדרשת כדי לספק שירותים כאלה.
- 16 הגבלות ייצוא.** אינך רשאי (א) לרכוש, לשווק, להעביר או לבצע ייצוא חוזר בצורה ישירה או עקיפה, של התוכנה או כל מוצר ישיר הנובע ממנה, שמפרים את כל חוקי הייצוא שחלים, או (ב) לאפשר את השימוש בתוכנה למטרה כלשהי האסורה בחוקי ייצוא אלה, כולל, ללא הגבלות, פיתוח של נשק גרעיני, כימי או ביולוגי.
- 17 הסכמה לעריכת חוזה אלקטרוני.** אתה ו-Lexmark מסכימים ליצור הסכם זה באופן אלקטרוני. כלומר, כאשר תלחץ על הלחצן "מסכים" או "כן" בדף זה או תשתמש במוצר זה, אתה מאשר את הסכמתך לתנאי הסכם רישיון זה וכי אתה עושה זאת מתוך כוונה "לחתום" על חוזה עם Lexmark.

18 יכולת והרשאה לעריכת חוזה. אתה מצהיר שהנך בגיל חוקי של בגירות במקום חתימת הסכם רישיון זה, אם יישים, אתה מוסמך על-ידי מעבידך או המנהל שלך לחתום על חוזה.

19 ההסכם במלואו. הסכם רישיון זה (כולל נספח או תיקון כלשהו להסכם רישיון זה המצורפים לתוכנה) הוא ההסכם המלא בינך לבין Lexmark המתייחס לתוכנה. למעט כפי שמותנה אחרת בזאת, תנאים אלה מחליפים כל תקשורת בעלפה או בכתב, הצעות וייצוגים קודמים ובו-זמניים ביחס לתוכנה או כל נושא אחר המכוסה בהסכם רישיון זה (למעט עד למידה שתנאים חיצוניים כאלה אינם סותרים את התנאים של הסכם רישיון זה, כל הסכם כתוב אחר שנחתם על-ידיך ועל-ידי Lexmark המתייחס לשימוש שתעשה בתוכנה). במידה שמדיניות או תוכניות של Lexmark עבור שירותי תמיכה סותרים את התנאים של הסכם רישיון זה, התוקף יינתן לתנאים של הסכם רישיון זה.

א

אתר אינטרנט
חיפוש 6

ב

ביטול
עבודות הדפסה 19

ד

דף אינטרנט
הדפסה 16

ה

הגדרות הדפסה
שמירת ומחיקה 24
הדפסה
איסוף עותקים 17
דף אינטרנט 16
מדבקות 22
מסמכים 16
מסמכים מיוחדים 24
מעטפות 21
נייר בגודל מותאם אישית 23
סדר עמודים הפוך 18
עותקים מרובים 17
עמוד אחרון תחילה 18
עמודים מרובים על גיליון אחד 18
תצלומים מהתקן אחסון שליף
המחובר למחשב 26
תצלומים ממצלמה דיגיטלית
המחוברת למחשב 26
תצלומים מתקליטור באמצעות
המחשב 26
הדפסת תצלומים
מכונן הבזק המחובר למחשב 26
מכרטיס זיכרון המחובר למחשב 26
ממצלמה דיגיטלית המחוברת
למחשב 26
הודעות 46, 45, 43
הודעות FCC 43
הודעות פליטה 45, 43
הזמנת נייר וחומרים מתכלים
אחרים 33
החלק החיצוני של המדפסת
ניקוי 32
הלחצן הפעלה אינו דולק 35
הסרת מיכל דיו 29

העמוד אינו מודפס 37
התוכנה לא הותקנה 36
התקנה
מכלי דיו 28
תוכנת המדפסת 9, 39

ח

חיפוש
אתר אינטרנט 6
מידע 6
פרסומים 6
חלקים
יציאת USB 9
לחצן הפעלה 8
מגש יציאת נייר 8
מכונן נייר 8
מכסה גישה 8
ספק כוח 9
תומך נייר 8
חרירי הדפסה של מיכל דיו, ניקוי 31

ט

טעינה
כרטיסים 14
מדבקות 14
מעטפות 14, 21
נייר 13, 16
נייר בגודל מותאם אישית 15, 23
נייר גיהוץ לחולצות 14
נייר צילום/מבריק 13, 16
נייר רגיל 13
שקפים 15

י

יישור מכלי דיו 30
יציאת USB 9
איפשור 40

כ

כרטיסים, טעינה 14

ל

לחצן הפעלה 8

מ

מגש יציאת נייר 8

מדבקות, הדפסה 22
מדבקות, טעינה 14
מחזור
הצהרת WEEE 45
מידע, חיפוש 6
מידע אבטחה 8
מידע בטיחות 5
מיכל דיו
הסרה 29
מיכל דיו, הדפסה
הסרה 29
מילוי מחדש של מכלי דיו 30
מכונן נייר 8
מכלי דיו
הזמנה 33
התקנה 28
יישור 30
מילוי מחדש 30
ניגוב 31
ניקוי 31
שימוש ב-Lexmark מקורי 30
שמירה 32
מכלי דיו, הדפסה
הזמנה 33
התקנה 28
יישור 30
ניגוב 31
ניקוי 31
שימוש ב-Lexmark מקורי 30
שמירה 32
מכסה גישה 8
מנהל התקן XPS
התקנה 10
מסמך
עותקים מרובים, הדפסה 17
מסמכים
הדפסה 16
מסמכים מיוחדים, הדפסה 24
מעטפות
הדפסה 21
טעינה 21
מעטפות, טעינה 14
מרכז השירות 35

נ

נייר
בחירת מיוחד 21
נייר, טעינה 13, 16

ת

- תוכנה
- הסרה והתקנה מחדש 39
- מנהל התקן XPS 10
- מרכז השירות 35
- תוכנת Windows
- FastPics 11
- העדפות הדפסה 11
- הערכה לשכלול העבודה 11
- כלי שירות להגדרה אלחוטית 11
- כלי שירות להתקנת פקס 11
- תוכנת פתרונות הפקס 11
- תוכנת המדפסת
- הסרה 39
- התקנה 9
- התקנה מחדש 39
- תוכנת המדפסת של Mac
- שימוש 12
- תומך נייר 8
- תכונות N-up 18
- תצלומים
- הדפסה מהתקן אחסון שליף המחובר
- למחשב 26
- הדפסה ממצלמה דיגיטלית המחוברת
- למחשב 26
- הדפסה מתקליטור באמצעות המחשב 26
- תקליטור
- הדפסת תצלומים מתוך 26

- נייר בגודל מותאם אישית, הדפסה 23
- נייר בגודל מותאם אישית, טעינה 15, 23
- נייר גיהוץ לחולצות, טעינה 14
- נייר וחומרים מתכלים אחרים
- הזמנה 33
- נייר צילום/מבריק, טעינה 13, 16
- נייר רגיל, טעינה 13
- ניקוי
- החלק החיצוני של המדפסת 32
- ניקוי חרירי הדפסה של מיכל דיו 31

ו

- סדר עמודים הפוך 18
- ספק כוח 9
- סרגל כלים
- הדפסת דף אינטרנט 16

ע

- עבודות הדפסה, ביטול 19
- עותקים מרובים, הדפסה 17
- עמוד אחרון תחילה, הדפסה 18

פ

- פרסומים, חיפוש 6
- פתרון בעיות
- בעיות תקשורת של המדפסת 41
- מרכז השירות 35
- פתרון בעיות, התקנה
- הלחצן הפעלה אינו דולק 35
- העמוד אינו מודפס 37
- התוכנה לא הותקנה 36
- פתרון בעיות התקנה
- הלחצן הפעלה אינו דולק 35
- העמוד אינו מודפס 37
- התוכנה לא הותקנה 36
- פתרון בעיות תקשורת של המדפסת 41

ר

- רמות פליטת רעש 45

ש

- שימוש
- תוכנת המדפסת של Mac 12
- שמירה ומחיקה של הגדרות הדפסה 24
- שקפים, טעינה 15