



Lexmark 840 Series

Guide de l'utilisateur

Mai 2006

www.lexmark.com

Lexmark et Lexmark accompagné du dessin d'un losange sont des marques de Lexmark International, Inc. déposées aux Etats-Unis et dans d'autres pays.

Les autres marques sont la propriété de leurs détenteurs respectifs.

© 2006 Lexmark International, Inc.

Tous droits réservés.

740 West New Circle Road
Lexington, Kentucky 40550


Informations de sécurité

Utilisez uniquement l'unité et le cordon d'alimentation fournis avec ce produit ou l'unité et le cordon d'alimentation de remplacement autorisés par le fabricant.

Connectez le cordon d'alimentation à une prise électrique proche du produit et facile d'accès.

Pour toute intervention ou réparation autres que celles décrites dans la documentation de l'utilisateur, adressez-vous à un technicien qualifié.

Ce produit a été conçu, testé et approuvé pour répondre à des normes de sécurité globales strictes avec l'utilisation de composants Lexmark spécifiques. Les fonctions de sécurité de certains composants peuvent ne pas être évidentes. Lexmark n'est pas responsable de l'utilisation d'autres pièces de rechange.

 **ATTENTION** : N'installez pas ce produit, ne procédez à aucun branchement (cordon d'alimentation, téléphone, etc.) et n'utilisez pas la fonction de télécopie en cas d'orage.

Contenu

Recherche d'informations sur l'imprimante.....	7
Installation de l'imprimante.....	10
Vérification du contenu de l'emballage.....	10
Présentation de l'imprimante.....	11
Présentation des composants de l'imprimante.....	11
Présentation du logiciel.....	13
Utilisation du logiciel de l'imprimante.....	13
Utilisation du Centre de solutions.....	13
Utilisation des propriétés d'impression.....	14
Ouverture des propriétés d'impression.....	14
Utilisation du menu Enregistrer les paramètres.....	15
Utilisation du menu Actions	15
Utilisation du menu Options.....	15
Utilisation des onglets de la boîte de dialogue Propriétés d'impression.....	15
Utilisation de Fast Pics.....	15
Chargement du papier et de divers types de papier.....	17
Charger du papier.....	17
Chargement des divers types de papier.....	17
Impression.....	21
Impression d'un document.....	21
Impression de cartes.....	21
Impression d'enveloppes.....	21
Impression de transparents.....	22
Impression de copies assemblées.....	22
Impression de plusieurs pages sur une feuille.....	22
Impression en commençant par la dernière page (dans l'ordre inverse).....	23
Traitement des photos.....	24
Utilisation de l'application Fast Pics pour imprimer des photos.....	24
Utilisation des propriétés d'impression pour imprimer des photos sans bordure.....	24

Maintenance de l'imprimante.....	25
Remplacement des cartouches d'impression.....	25
Retrait d'une cartouche usagée.....	25
Installation des cartouches.....	26
Obtenir une meilleure qualité d'impression.....	27
Amélioration de la qualité d'impression.....	27
Alignement des cartouches.....	27
Nettoyage des buses des cartouches.....	27
Essuyage des buses et des contacts des cartouches.....	28
Conservation des cartouches.....	29
Commande de consommables.....	29
Recyclage des produits Lexmark.....	30
Dépannage.....	31
Dépannage sur l'installation.....	31
Le voyant de mise sous tension n'est pas allumé.....	31
Impossible d'installer le logiciel.....	31
La page ne s'imprime pas.....	32
Dépannage sur l'impression.....	34
Amélioration de la qualité d'impression.....	34
La qualité d'impression du texte et des images est médiocre.....	34
La qualité de l'impression est médiocre sur les bords de la page.....	35
L'impression est lente.....	36
L'imprimante n'imprime pas ou ne répond pas.....	37
Dépannage sur les bourrages papier et les problèmes d'alimentation.....	37
Bourrage papier dans l'imprimante.....	37
Bourrage papier dans le support papier.....	37
Alimentation incorrecte du papier ou du support spécial.....	37
Impossible d'alimenter du papier, des enveloppes ou des supports spéciaux dans l'imprimante.....	38
Bourrages papier continu.....	38
Dépannage voyant d'alimentation clignotant.....	39
Le voyant d'alimentation clignote lentement.....	39
Le voyant d'alimentation clignote rapidement.....	39
Dépannage messages d'erreur.....	39
Alerte de cartouche.....	39
Remplacement de la cartouche noire nécessaire.....	39
Remplacement de la cartouche couleur nécessaire.....	40
Remplacement des cartouches noire et couleur nécessaire.....	40
Bourrage papier.....	40
Papier épuisé.....	40
Désinstallation et réinstallation du logiciel.....	40

Avis.....	42
Consommation d'énergie.....	44
Index.....	46

Recherche d'informations sur l'imprimante

Feuille d'installation

Description	Où trouver
La feuille d' <i>installation</i> fournit des instructions sur l'installation du matériel et du logiciel.	Vous trouverez ce document dans la boîte de l'imprimante ou sur le site Web de Lexmark : www.lexmark.com .

Livret *Mise en route* ou *Solutions d'installation*

Description	Où trouver
<p>Le livret <i>Mise en route</i> vous fournit des instructions sur l'installation du matériel et des logiciels et certaines instructions pour l'utilisation de l'imprimante.</p> <p>Le livret <i>Solution d'installation</i> vous indique comment résoudre les problèmes d'installation de l'imprimante.</p> <p>Remarque : Ces documents ne sont pas fournis avec toutes les imprimantes. Si vous ne disposez pas d'un livret <i>Mise en route</i> ou <i>Solutions d'installation</i>, reportez-vous au <i>Guide de l'utilisateur</i>.</p>	Vous trouverez ce document dans la boîte de l'imprimante ou sur le site Web de Lexmark : www.lexmark.com .

Guide de l'utilisateur

Description	Où trouver
<p>Le <i>Guide de l'utilisateur</i> fournit des instructions sur l'utilisation de l'imprimante et d'autres informations de :</p> <ul style="list-style-type: none">• Utilisation du logiciel• Charger du papier• Impression• Traitement des photos• Numérisation (si prise en charge par votre imprimante)• Copie (si prise en charge par votre imprimante)• Télécopie (si prise en charge par votre imprimante)• Maintenance de l'imprimante• Connexion de l'imprimante à un réseau (si prise en charge par votre imprimante)• Dépannage de problèmes d'impression, de copie, de numérisation, d'envoi de télécopies, de bourrages papier et d'alimentation incorrecte	<p>Lorsque vous installez le logiciel de l'imprimante, le <i>Guide de l'utilisateur</i> peut également être installé.</p> <ol style="list-style-type: none">1 Cliquez sur Démarrer → Programmes ou Tous les programmes → Lexmark 840 Series.2 Cliquez sur Guide de l'utilisateur. <p>Si lien vers le <i>Guide de l'utilisateur</i> n'est pas présent sur votre bureau, procédez comme suit :</p> <ol style="list-style-type: none">1 Insérez le CD. L'écran d'installation s'affiche. <p>Remarque : Si nécessaire, cliquez sur Démarrer → Exécuter, puis tapez D:\setup, où D correspond à la lettre associée à votre lecteur de CD-ROM.<ol style="list-style-type: none">2 Cliquez sur Voir le Guide de l'utilisateur (y compris les informations de dépannage sur l'installation).3 Cliquez sur Oui.<p>Une icône du <i>Guide de l'utilisateur</i> apparaît sur votre bureau et le <i>Guide de l'utilisateur</i> apparaît à l'écran.</p><p>Vous trouverez ce document sur le site Web de Lexmark : www.lexmark.com.</p></p>

Aide

Description	Où trouver
L'aide fournit des instructions sur l'utilisation du logiciel, si l'imprimante se connecte à un ordinateur.	Lorsque vous êtes dans un programme Lexmark, cliquez sur Aide, Conseils → Aide ou Aide → Rubriques d'aide .

Centre de solution Lexmark

Description	Où trouver
Le logiciel Centre de solution Lexmark est inclus dans votre CD. Il s'installe avec les autres logiciels, si votre imprimante est connectée à un ordinateur.	Pour accéder au Centre de solution Lexmark : <ol style="list-style-type: none"> 1 Cliquez sur Démarrer → Programmes ou Tous les programmes → Lexmark 840 Series. 2 Sélectionnez Centre de solution Lexmark.

Assistance clientèle

Description	Contacts (Amérique du nord)	Où trouver (reste du monde)
Support téléphonique	<p>Composez le :</p> <ul style="list-style-type: none"> • Etats-Unis : 1-800-332-4120 Du lundi au vendredi (de 8 h à 23 h côte est des Etats-Unis) Le samedi (de 12 h à 18 h, côte est des Etats-Unis). • Canada : 1-800-539-6275 Du lundi au vendredi (de 9 h à 21 h côte est des Etats-Unis) Le samedi (de 12 h à 18 h, côte est des Etats-Unis). • Mexique : 001-888-377-0063 Du lundi au vendredi (de 8 h à 20 h côte est des Etats-Unis) <p>Remarque : Pour les numéros de téléphones les plus récents, voir la déclaration de garantie imprimée fournie avec votre imprimante.</p>	<p>Les numéros de téléphones et les heures d'ouverture peuvent varier d'un pays à l'autre.</p> <p>Visitez notre site Web : www.lexmark.com. Sélectionnez un pays ou une région, puis sélectionnez le lien de support client.</p> <p>Remarque : Pour plus d'informations sur la façon de contacter Lexmark, voir la garantie imprimée fournie avec votre imprimante.</p>
Support par Email :	<p>Pour un support par Email, visitez notre site Web : www.lexmark.com.</p> <ol style="list-style-type: none"> 1 Sélectionnez customer support. 2 Cliquez sur Technical Support. 3 Sélectionnez le type d'imprimante. 4 Sélectionnez le modèle de l'imprimante. 5 Dans la section Support Tools, cliquez sur e-Mail Support. 6 Remplissez le formulaire, puis cliquez sur Submit Request. 	<p>Le support par e-mail varie d'un pays à l'autre et peut ne pas être disponible dans certains pays.</p> <p>Visitez notre site Web : www.lexmark.com. Sélectionnez un pays ou une région, puis sélectionnez le lien de support client.</p> <p>Remarque : Pour plus d'informations sur la façon de contacter Lexmark, voir la garantie imprimée fournie avec votre imprimante.</p>

Garantie limitée

Description	Où trouver (Etats-Unis)	Où trouver (reste du monde)
Informations de garantie limitée Lexmark International, Inc. garantit que cette imprimante sera exempte de défauts de fabrication pour une période de 12 mois à compter de la date initiale d'achat.	Pour consulter les clauses et conditions de cette garantie limitée, reportez-vous à la Déclaration de garantie limitée comprise dans ce document ou contactez Lexmark à l'adresse suivante : www.lexmark.com . 1 Sélectionnez customer support . 2 Cliquez sur Warranty Information . 3 Dans la section Statement of Limited Warranty, cliquez sur Inkjet & All-In-One Printers . 4 Faites défiler la page Web pour afficher la garantie.	Les informations de garantie varient d'un pays à l'autre. Voir la garantie imprimée fournie avec votre imprimante.

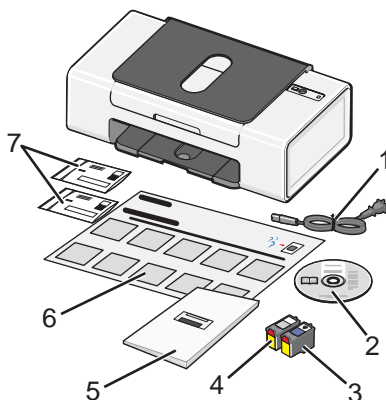
Notez les informations suivantes (fournies sur la facture du magasin et à l'arrière de l'imprimante) et ayez-les à portée de main lorsque vous nous contactez pour que nous puissions vous servir plus rapidement :

- Numéro de type de machine
- Numéro de série
- Date d'achat
- Magasin d'achat

Installation de l'imprimante

Pour installer l'imprimante, suivez les instructions de la feuille d'*installation* fournie avec le produit.

Vérification du contenu de l'emballage

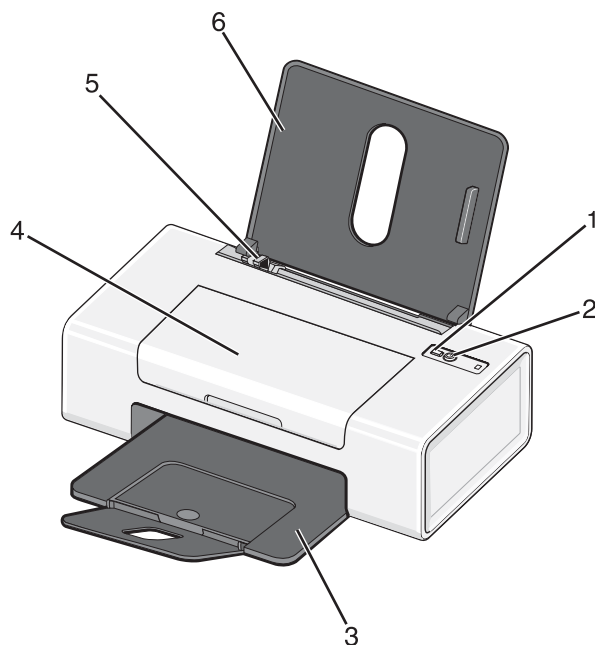





	Nom	Description
1	Cordon d'alimentation électrique	S'adapte à l'alimentation située à l'arrière de l'imprimante.
2	CD du logiciel d'installation	<ul style="list-style-type: none">• Logiciel d'installation de l'imprimante• Aide• <i>Guide de l'utilisateur</i> au format électronique
3	Cartouche couleur	Cartouche à installer dans le chariot de droite de l'imprimante. Pour plus d'informations, reportez-vous à la section « Installation des cartouches », page 26.
4	Cartouche noire	Cartouche à installer dans le chariot de gauche de l'imprimante. Pour plus d'informations, reportez-vous à la section « Installation des cartouches », page 26.
5	<i>Guide de l'utilisateur</i>	Instructions d'utilisation de l'imprimante et informations complémentaires (disponibles dans certaines zones géographiques uniquement). Lorsque vous installez le logiciel de l'imprimante, le <i>Guide de l'utilisateur</i> est également installé. Pour plus d'informations, reportez-vous à la section « Recherche d'informations sur l'imprimante », page 7.
6	<i>Feuille d'installation</i>	Contient des instructions sur l'installation du logiciel et du matériel de l'imprimante, ainsi que des informations de dépannage spécifiques à l'installation.
7	Emballages de retour	Emballages destinés à renvoyer les cartouches sous licence fournies avec l'imprimante.

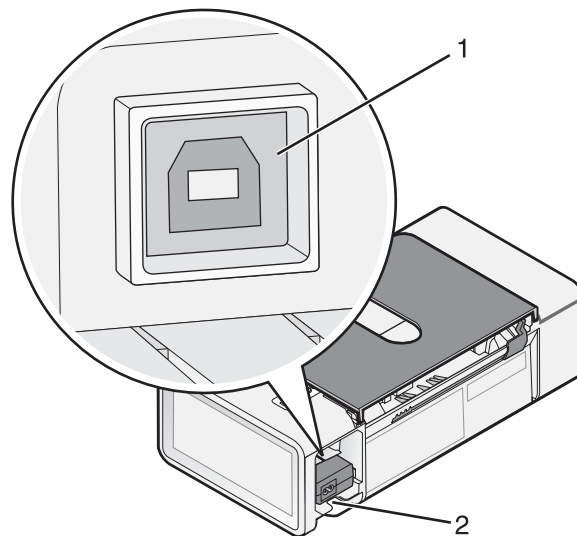
Remarque : Le câble USB peut ne pas être inclus.

Présentation de l'imprimante

Présentation des composants de l'imprimante






Utilisez les éléments suivants :		Pour
1		Charger ou éjecter du papier.
2		<ul style="list-style-type: none">• Mettre l'imprimante sous et hors tension.• Annuler une tâche d'impression. Appuyez sur  pendant l'impression d'une tâche.• Dépannage. Pour plus d'informations, reportez-vous à la section « Dépannage voyant d'alimentation clignotant », page 39.
3	Plateau de sortie du papier	Empiler le papier à sa sortie.
4	Capot	<ul style="list-style-type: none">• Installer ou remplacer les cartouches d'encre.• Dégager un bouchage papier.
5	Guide papier	Aligner le papier lors de l'alimentation.
6	Support papier	Charger du papier.



	Utilisez les éléments suivants :	Pour
1	Port USB	Relier l'imprimante à l'ordinateur à l'aide d'un câble USB.
2	Unité d'alimentation	<p>Connecter l'imprimante à une source d'alimentation à l'aide du cordon approprié.</p> <ol style="list-style-type: none"> 1 Branchez le cordon à fond dans le port d'alimentation électrique sur l'imprimante. 2 Branchez le cordon dans une prise électrique que d'autres appareils ont déjà utilisé. <div style="text-align: center;"> <p>The diagram shows the printer with a power cord plugged into the power port (labeled 1). The other end of the cord is plugged into a wall outlet (labeled 2).</p> </div> <p>3 Si le voyant n'est pas allumé, appuyez sur .</p>

Présentation du logiciel

Utilisation du logiciel de l'imprimante

Utilisez ceci	Pour
Centre de solution 	Afficher des informations de dépannage, de maintenance et de commande de cartouches.
Propriétés d'impression 	Sélectionner les paramètres d'impression les plus adaptés au document à imprimer.
Fast Pics 	Modification et impression de photos stockées sur l'ordinateur.

Utilisation du Centre de solutions

Le Centre de solutions vous propose de l'aide ainsi que des informations sur l'état de l'imprimante et les niveaux d'encre des cartouches.

Pour ouvrir le Centre de solutions :

- 1 Cliquez sur **Démarrer** → **Programmes** ou **Tous les programmes** → **Lexmark 840 Series**.
- 2 Sélectionnez **Centre de solutions Lexmark**.

Le Centre de solutions comporte six onglets :

Dans cet onglet	Vous pouvez
Etat de l'imprimante (boîte de dialogue principale)	<ul style="list-style-type: none">• Vérifier l'état de l'imprimante. Par exemple, pendant l'impression, l'état est Impression en cours.• Afficher le niveau d'encre des cartouches.

Dans cet onglet	Vous pouvez
Comment	Apprendre à : <ul style="list-style-type: none"> • Imprimer. • Rechercher et modifier des paramètres, • Utiliser les fonctions de base, • Imprimer des projets et notamment des photos, des enveloppes, des cartes, des transferts sur tissu et des transparents. • Rechercher le Guide de l'utilisateur imprimable'
Dépannage	<ul style="list-style-type: none"> • Bénéficier de conseils sur l'état en cours. • Résoudre des problèmes liés à l'imprimante.
Maintenance	<ul style="list-style-type: none"> • Installer les cartouches d'encre. • Afficher les options d'achat pour de nouvelles cartouches. • Imprimer une page de test. • Nettoyer pour corriger les rayures horizontales. • Aligner pour corriger les bords flous. • Enlever les résidus de carte postale japonaise. Le nettoyage des rouleaux n'est nécessaire que si vous avez imprimé sur du papier, tel que du papier Hagaki, qui laisse un résidu poudreux. • Résoudre d'autres problèmes d'encre.
Contacts	Savoir comment nous contacter par téléphone, courrier électronique ou sur le Web.
Options avancées	<ul style="list-style-type: none"> • Changer l'apparence de la fenêtre Etat de l'impression. • Télécharger les fichiers les plus récents. • Activer ou désactiver les messages sonores d'impression. • Modifier les paramètres d'impression en réseau. • Nous faire part de la façon dont vous utilisez l'imprimante. • Obtenir des informations de version du logiciel.

Remarque : Pour plus d'informations, cliquez sur **Aide** dans le coin inférieur droit de l'écran.

Utilisation des propriétés d'impression

Ouverture des propriétés d'impression

La boîte de dialogue Propriétés d'impression est l'élément logiciel qui permet de contrôler la fonction d'impression. Vous pouvez modifier les paramètres de cet écran en fonction du type de projet que vous souhaitez créer. Il est possible d'ouvrir l'écran Propriétés d'impression à partir de presque tous les programmes :

- 1 Dans un document ouvert, cliquez sur **Fichier → Imprimer**.
- 2 Dans la boîte de dialogue d'impression, cliquez sur **Propriétés, Préférences, Options** ou **Configuration**.

Utilisation du menu Enregistrer les paramètres

Le menu Enregistrer les paramètres permet d'enregistrer les paramètres actifs de l'écran Propriétés d'impression pour une utilisation ultérieure et de leur donner un nom. Vous pouvez enregistrer jusqu'à cinq paramètres personnalisés.

Utilisation du menu Actions

Le menu Actions comporte plusieurs assistants (pour imprimer une photo, une affiche, sur une enveloppe, sur du papier continu ou recto verso) vous permettant de sélectionner les paramètres d'impression adaptés à un projet.

Utilisation du menu Options

Le menu Options permet de modifier les paramètres Options de mise en page et Options d'état d'impression. Pour plus d'informations sur ces paramètres, ouvrez les onglets de la boîte de dialogue à partir du menu, puis cliquez sur le bouton **Aide**.

Le menu Options fournit également des liens directs vers différents éléments du Centre de solutions, ainsi que des informations sur la version du logiciel.

Utilisation des onglets de la boîte de dialogue Propriétés d'impression

Tous les paramètres d'impression se trouvent dans les trois onglets principaux du logiciel Propriétés d'impression : Qualité / Copies, Config. papier et Mise en page.

Onglet	Options
Qualité / Copies	<ul style="list-style-type: none">• Sélectionner un paramètre de qualité d'impression.• Sélectionner un type de papier.• Personnaliser la manière dont l'imprimante imprime plusieurs copies (assemblées ou non) : assemblées, normale ou commencer par la dernière page.• Sélectionner l'amélioration automatique de la netteté de l'image,• imprimer des images couleur en noir et blanc,
Config. papier	<ul style="list-style-type: none">• Spécifier le format du papier chargé,• sélectionner l'orientation du document sur la page imprimée : portrait ou Paysage.
Mise en page	<ul style="list-style-type: none">• Sélectionner la mise en page que vous voulez imprimer,• imprimer sur les deux côtés du papier et sélectionner les préférences d'impression recto verso.

Remarque : Pour plus d'informations sur ces paramètres, cliquez avec le bouton droit de la souris sur un paramètre à l'écran, puis sélectionnez l'élément **Qu'est-ce que c'est ?**.

Utilisation de Fast Pics

Fast Pics est un logiciel qui vous permet de récupérer, d'éditer et d'imprimer des photos stockées sur votre ordinateur.

Ouvrez le programme à l'aide d'une des méthodes suivantes :

Méthode 1	Méthode 2
Cliquez deux fois sur l'icône Fast Pics sur le bureau.	Cliquez sur Démarrer → Programmes → Lexmark 840 Series → Lexmark Fast Pics .

Utilisez un des outils suivants pour éditer les photos :

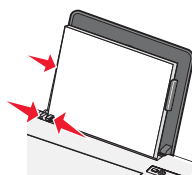
- Yeux rouges
- Correction auto.
- Cadrer
- Rotation

Pour plus d'informations sur l'impression de photos à l'aide de Fast Pics, voir « Utilisation de l'application Fast Pics pour imprimer des photos », page 24.

Chargement du papier et de divers types de papier

Charger du papier

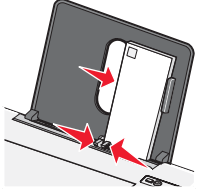
- 1 Vérifiez les points suivants :
 - Vous utilisez du papier conçu pour les imprimantes jet d'encre.
 - Le papier ne doit être ni usagé ni abîmé.
 - Si vous utilisez du papier spécial, lisez les instructions fournies avec le papier.
 - N'enfoncez pas le papier dans l'imprimante.
- 2 Placez le papier verticalement contre le bord droit du support papier.
- 3 Le guide-papier est calé contre le bord gauche du papier.



Remarque : Pour éviter les bourrages papier, assurez-vous que le papier ne se tord pas lorsque vous ajustez le guide papier.

Chargement des divers types de papier

Chargez jusqu'à	Vérifiez les points suivants
100 feuilles de papier ordinaire (selon son épaisseur)	<ul style="list-style-type: none">• Le papier est conçu pour être utilisé avec des imprimantes à jet d'encre.• Le papier est calé contre le bord droit du support papier.• Le guide papier est calé contre le bord gauche du papier.
100 feuilles de papier mat à grammage élevé 25 feuilles de papier glacé 25 feuilles de papier photo	<ul style="list-style-type: none">• Le côté glacé ou imprimable est tourné vers vous. (Si vous n'êtes pas sûr du côté, reportez-vous aux instructions fournies avec le papier.)• Le papier est calé contre le bord droit du support papier.• Le guide papier est calé contre le bord gauche du papier. <p>Remarque : Les photos sont plus longues à sécher. Retirez chaque photo dès sa sortie et laissez-la sécher pour éviter toute bavure.</p>

Chargez jusqu'à	Vérifiez les points suivants
10 transferts sur tissu	<ul style="list-style-type: none"> • Vous respectez les instructions de chargement figurant sur l'emballage du transfert sur tissu. • La face à imprimer des transferts est tournée vers vous. • Les transferts sont chargés verticalement contre le bord droit du support papier. • Le guide-papier est calé contre le bord gauche des transferts. <p>Remarque : Pour des résultats optimaux, ne chargez qu'un transfert à la fois.</p>
25 cartes de vœux 25 fiches 25 cartes photo 25 cartes postales	<ul style="list-style-type: none"> • L'épaisseur totale de la pile de cartes ne doit pas excéder 0,4 pouces ou 10 mm. • La face à imprimer est tournée vers vous. • Les cartes sont chargées verticalement contre le bord droit du support papier. • Le guide-papier est calé contre le bord gauche des cartes.
10 enveloppes	<ul style="list-style-type: none"> • L'emplacement du timbre se trouve dans le coin supérieur gauche. • La face à imprimer est tournée vers vous. • Les enveloppes sont conçues pour être utilisées avec des imprimantes à jet d'encre. • Les enveloppes sont chargées verticalement contre le bord droit du support papier. • Le guide-papier est calé contre le bord gauche des enveloppes. <p>Avertissement : N'utilisez pas d'enveloppes munies d'agrafes métalliques, de cordons, d'attaches parisiennes.</p> <p>Remarques :</p> <ul style="list-style-type: none"> – Ne chargez pas d'enveloppes avec des trous, des perforations, des coupures ou un gaufrage. – Ne pas utiliser d'enveloppes avec une bande adhésive apparente. 

Chargez jusqu'à	Vérifiez les points suivants
25 feuilles d'étiquettes	<ul style="list-style-type: none"> • Vous avez lu les instructions fournies avec les étiquettes. • La face à imprimer est tournée vers vous. • La partie adhésive des étiquettes ne doit pas dépasser d'un mm le bord de l'étiquette . • Vous utilisez des feuilles d'étiquettes complètes. Lors de l'impression, l'absence d'étiquettes sur certaines zones de la feuille peut entraîner le décollage des étiquettes, provoquant ainsi un bourrage papier. • Les étiquettes sont chargées verticalement contre le bord droit du support papier. • Le guide-papier est calé contre le bord gauche des étiquettes.
20 transparents	<ul style="list-style-type: none"> • La face grainée des transparents est tournée vers vous. • Vous n'utilisez pas de transparents avec leurs protections. • Les transparents sont chargés verticalement contre le bord droit du support papier. • Le guide-papier est calé contre le bord gauche des transparents. <p>Remarque : Les transparents sont plus longs à sécher. Retirez chaque transparent dès sa sortie et laissez-le sécher pour éviter toute bavure.</p>
20 feuilles de papier continu	<ul style="list-style-type: none"> • Vous retirez le papier se trouvant dans le support papier avant de charger le papier continu. • Vous détachez seulement le nombre de pages de papier continu à imprimer. • Le papier continu est placé sur la surface adéquate derrière l'imprimante et alimenté via le support papier. • Vous avez sélectionné le format de papier continu approprié dans la boîte de dialogue Propriétés d'impression. Pour plus d'informations, reportez-vous à la section « Utilisation des propriétés d'impression », page 14. • Le papier est calé contre le bord droit du support papier. • Le guide-papier est calé contre le bord gauche du papier. <div data-bbox="1031 1570 1226 1764" style="text-align: right;"> </div>

Chargez jusqu'à	Vérifiez les points suivants
Chargez jusqu'à 100 feuilles de papier personnalisé (en fonction de leur épaisseur) :	<ul style="list-style-type: none"> • La face à imprimer est tournée vers vous. • Le format de papier ne dépasse pas les dimensions suivantes : <ul style="list-style-type: none"> Largeur : <ul style="list-style-type: none"> – 76–216 mm – 3.0–8.5 pouces Longueur : <ul style="list-style-type: none"> – 127–432 mm – 5.0–17.0 pouces • Le papier est calé contre le bord droit du support papier. • Le guide-papier est calé contre le bord gauche du papier.

Impression

Impression d'un document

- 1 Chargez du papier.
- 2 Dans un document ouvert, cliquez sur **Fichier → Imprimer**.
- 3 Cliquez sur **Propriétés, Options, Configuration** ou **Préférences**.
- 4 Réglez les paramètres.
- 5 Cliquez sur **OK**.
- 6 Cliquez sur **OK** ou **Imprimer**.

Impression de cartes

- 1 Chargez des cartes de vœux, des fiches ou des cartes postales.
- 2 Dans l'application utilisée, cliquez sur **Fichier → Imprimer**.
- 3 Cliquez sur **Propriétés, Options, Configuration** ou **Préférences**.
- 4 Sélectionnez un paramètre de qualité d'impression.
Sélectionnez **Photo** pour les photos et les cartes de vœux et **Normale** pour les autres types de cartes.
- 5 Sélectionnez l'onglet **Config. papier**.
- 6 Sélectionnez **Papier**.
- 7 Dans la liste Format de papier, sélectionnez le format de carte qui convient.
- 8 Cliquez sur **OK**.
- 9 Cliquez sur **OK** ou **Imprimer**.

Remarques :

- Pour éviter les bourrages, n'enfoncez pas les cartes dans l'imprimante.
- Afin d'éviter les bavures, retirez les cartes au fur et à mesure qu'elles sortent de l'imprimante et laissez-les sécher avant de les empiler.

Impression d'enveloppes

- 1 Chargez des enveloppes.
- 2 Dans l'application utilisée, cliquez sur **Fichier → Imprimer**.
- 3 Cliquez sur **Propriétés, Options, Configuration** ou **Préférences**.
- 4 Dans le menu Actions, cliquez sur **Imprimer sur une enveloppe**.
- 5 Dans la liste des formats d'enveloppes, sélectionnez le format de l'enveloppe chargée.

6 Sélectionnez l'orientation **Portrait** ou **Paysage**.

Remarques :

- La plupart des enveloppes nécessitent l'orientation Paysage.
- Assurez-vous que la même orientation est sélectionnée dans l'application.

7 Cliquez sur **OK**.

8 Cliquez sur **OK**.

9 Cliquez sur **OK** ou **Imprimer**.

Impression de transparents

1 Chargez des transparents.

2 Un document étant ouvert, cliquez sur **Fichier → Imprimer**.

3 Cliquez sur **OK** ou **Imprimer**.

Remarque : Afin d'éviter les bavures, retirez les transparents au fur et à mesure qu'ils sortent de l'imprimante et laissez-les sécher avant de les empiler. Leur séchage peut prendre jusqu'à 15 minutes.

Impression de copies assemblées

Lorsque vous imprimez plusieurs copies d'un document, vous pouvez choisir d'imprimer chaque copie en suivant l'ordre des pages (assemblées) ou d'imprimer les copies en groupes de pages (non assemblées).

Assemblées

Non assemblées



1 Charger du papier.

2 Un document étant ouvert, cliquez sur **Fichier → Imprimer**.

3 Cliquez sur **Propriétés, Options, Configuration** ou **Préférences**.

4 Dans l'onglet **Qualité / Copies**, sélectionnez le nombre de copies à imprimer.

5 Cochez la case **Copies assemblées**.

6 Cochez la case **Commencer par la dernière page**.

7 Cliquez sur **OK**.

8 Cliquez sur **OK** ou **Imprimer**.

Impression de plusieurs pages sur une feuille

1 Chargez du papier.

2 Dans un document ouvert, cliquez sur **Fichier → Imprimer**.

3 Cliquez sur **Propriétés, Préférences, Options** ou **Configuration**.

4 Dans l'onglet **Mise en page**, sélectionnez **Tout sur une page**.

- 5 Sélectionnez le nombre de pages à imprimer sur chaque feuille.
- 6 Si vous voulez que chaque page soit entourée d'une bordure, sélectionnez **Imprimer les marges**.
- 7 Cliquez sur **OK**.
- 8 Cliquez sur **OK** ou **Imprimer**.

Impression en commençant par la dernière page (dans l'ordre inverse)

- 1 Charger du papier.
- 2 Un document étant ouvert, cliquez sur **Fichier → Imprimer**.
- 3 Cliquez sur **Propriétés, Options, Configuration** ou **Préférences**.
- 4 Dans l'onglet **Qualité / Copies**, sélectionnez **Commencer par la dernière page**.
- 5 Cliquez sur **OK**.
- 6 Cliquez sur **OK** ou **Imprimer**.

Traitement des photos

Remarque : Pour empêcher toute bavure, éviter de toucher la surface imprimée avec vos doigts ou des objets pointus. Pour obtenir de meilleurs résultats, retirez chaque page imprimée dès sa sortie du bac de sortie et laissez-les sécher pendant au moins 24 heures avant de les empiler ou de les stocker.

Utilisation de l'application Fast Pics pour imprimer des photos

Utilisez l'application Fast Pics pour extraire, éditer et imprimer des photos stockées sur votre ordinateur.

- 1 Ouvrir **Fast Pics**. Pour plus d'informations, reportez-vous à la section « Utilisation de Fast Pics », page 15.
- 2 Si nécessaire, cliquez sur **Changer de dossier** pour accéder au dossier dans lequel les photos ont été enregistrées.
- 3 Cliquez sur chaque photo que vous voulez imprimer.
- 4 Si vous souhaitez éditer vos photos, cliquez **Editer**. Pour plus d'informations, reportez-vous à la section « Utilisation de Fast Pics », page 15.
- 5 Après avoir utilisé les outils d'édition, cliquez sur **Terminé**.
- 6 Enregistrez les photos modifiées en tant que nouveaux fichiers séparés ou remplacez les fichiers d'origine avec les fichiers modifiés. Vous pouvez également choisir **Continuer sans enregistrer** pour ne pas tenir compte de vos modifications.
- 7 Sélectionnez un format pour chaque photo et le format du papier présent dans l'imprimante. Pour imprimer des photos sans bordures, vous devez sélectionner un format de photo égal au format du papier chargé dans l'imprimante.
- 8 Choisissez un **nombre de copies**.
- 9 Cliquez sur **Imprimer**.

Utilisation des propriétés d'impression pour imprimer des photos sans bordure

Utilisez les propriétés d'impression pour imprimer des photos à partir d'une application Windows.

- 1 Chargez du papier. Pour des résultats optimaux, utilisez du papier photo ou glacé, la face couchée ou imprimable tournée vers vous. (Si vous n'êtes pas sûr du côté, reportez-vous aux instructions fournies avec le papier.)
- 2 Dans l'application utilisée, cliquez sur **Fichier → Imprimer**.
- 3 Cliquez sur **Propriétés, Options, Configuration** ou **Préférences**.
- 4 Dans l'onglet Qualité / Copies, sélectionnez **Photo**.
- 5 Dans le menu Type de papier, sélectionnez un type de papier.
- 6 Dans l'onglet Config. papier, sélectionnez **Sans bordure**, le type de papier et l'orientation de la photo.
- 7 Cliquez sur **OK**.
- 8 Cliquez sur **OK** ou **Imprimer**.

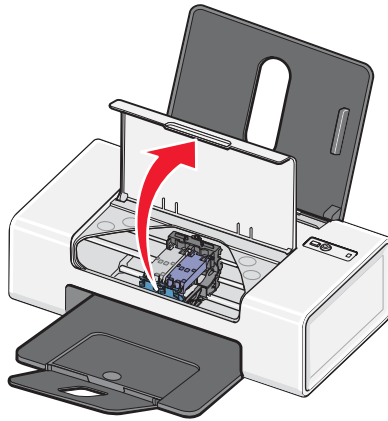
Maintenance de l'imprimante

Remplacement des cartouches d'impression

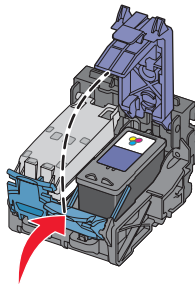
Retrait d'une cartouche usagée

- 1 Assurez-vous que l'imprimante est sous tension.
- 2 Soulevez le capot.

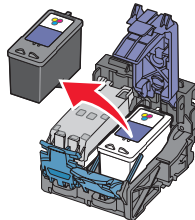
Le chariot des cartouches se place en position de chargement, sauf si l'imprimante est occupée.



- 3 Appuyez sur le levier du chariot pour ouvrir le couvercle du chariot.



- 4 Retirez la cartouche usagée.

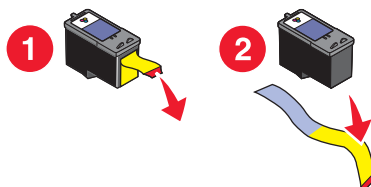


Pour la recycler, reportez-vous à la section « Recyclage des produits Lexmark », page 30.

Si la cartouche retirée n'est pas vide ou si vous voulez l'utiliser ultérieurement, reportez-vous à la section « Conservation des cartouches », page 29.

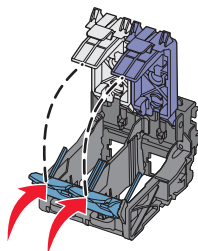
Installation des cartouches

- 1 S'il s'agit de cartouches neuves, ôtez l'autocollant et la bande protectrice situés au dos et au-dessous des cartouches.

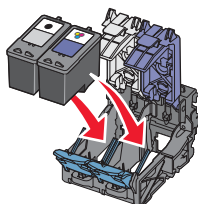


Avertissement : Ne touchez pas la zone de contact dorée qui se trouve au dos des cartouches, ni les buses que vous trouverez au bas de celles-ci.

- 2 Appuyez sur le levier du chariot pour ouvrir le couvercle du chariot.

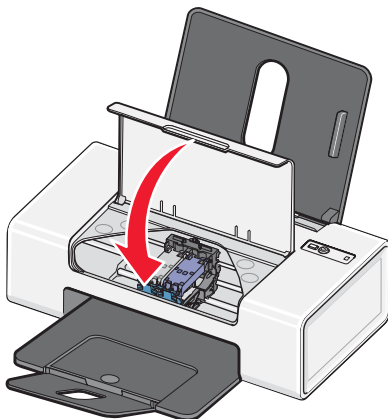


- 3 Insérez la cartouche noire ou la cartouche photo dans le chariot de gauche et la cartouche couleur dans le chariot de droite.



- 4 Fermez les couvercles des cartouches.

- 5 Fermez le capot.



Obtenir une meilleure qualité d'impression

Amélioration de la qualité d'impression

Si la qualité d'impression du document est médiocre, essayez les solutions suivantes :

- Vérifiez que vous utilisez du papier approprié au document. Utilisez du papier photo Lexmark Premium si vous imprimez des photos ou d'autres images de haute qualité.

Remarque : Pour empêcher toute bavure ou rayure, évitez de toucher la surface imprimée avec vos doigts ou des objets pointus. Pour obtenir les meilleurs résultats, retirez chaque feuille imprimée séparément du bac de sortie papier et laissez-les sécher au moins 24 heures avant de les empiler, de les afficher ou de les stocker.

- Utilisez un papier ayant un grammage plus élevé, plus blanc ou couché.
- Sélectionnez une qualité d'impression supérieure.

Si la qualité d'impression du document n'est toujours pas satisfaisante, procédez comme suit :

- 1** Alignez les cartouches d'encre. Pour plus d'informations, reportez-vous à la section « Alignement des cartouches », page 27.

Si la qualité ne s'est pas améliorée, passez à l'. étape 2.

- 2** Nettoyez les buses des cartouches. Pour plus d'informations, reportez-vous à la section « Nettoyage des buses des cartouches », page 27.

Si la qualité ne s'est pas améliorée, passez à l'. étape 3.

- 3** Retirez et réinsérez les cartouches. Pour plus d'informations, reportez-vous à la section « Retrait d'une cartouche usagée », page 25 et l' « Installation des cartouches », page 26.

Si la qualité ne s'est pas améliorée, passez à l'. étape 4.

- 4** Essuyez les buses et les contacts de la cartouche. Pour plus d'informations, reportez-vous à la section « Essuyage des buses et des contacts des cartouches », page 28.

Si la qualité laisse toujours à désirer, remplacez les cartouches. Pour plus d'informations, reportez-vous à la section « Commande de consommables », page 29.

Alignement des cartouches

Un message vous invite à aligner la cartouche d'impression :

- Après avoir installé le pilote d'impression.
- Lorsque vous imprimez un premier travail d'impression après avoir installé une nouvelle cartouche,

vous pouvez également aligner la cartouche d'impression manuellement.

- 1** Chargez du papier ordinaire.
- 2** Ouvrez le **Centre de solutions**.
- 3** Dans l'onglet Maintenance, cliquez sur **Aligner pour corriger les bords flous**.
- 4** Cliquez sur **Imprimer**.

Si vous avez aligné les cartouches pour améliorer la qualité d'impression, imprimez à nouveau le document. Si la qualité ne s'est pas améliorée, nettoyez les buses des cartouches d'encre.

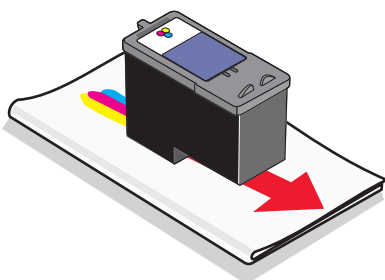
Nettoyage des buses des cartouches

- 1** Chargez du papier ordinaire.
- 2** Ouvrez le **Centre de solution**. Reportez-vous à la section « Utilisation du Centre de solutions », page 13.

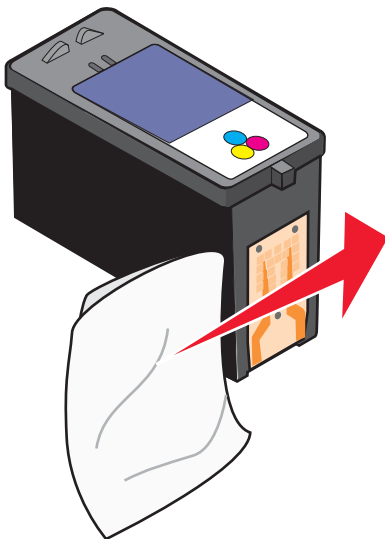
- 3 Dans l'onglet Maintenance, cliquez sur **Nettoyer pour corriger les rayures horizontales**.
- 4 Cliquez sur **Imprimer**.
Une page s'imprime et de l'encre est projetée dans les buses de la cartouche afin de les nettoyer.
- 5 Relancez l'impression du document pour vérifier que la qualité d'impression s'est améliorée.
- 6 Si la qualité d'impression ne présente pas d'amélioration, répétez l'opération deux fois de plus.

Essuyage des buses et des contacts des cartouches

- 1 Retirez la cartouche d'impression.
- 2 Humidifiez un chiffon propre et sans peluches.
- 3 Maintenez le chiffon humide contre les buses pendant environ trois secondes, puis essuyez-les dans le sens indiqué.



- 4 Utilisez une autre portion propre du chiffon et maintenez ce dernier contre les contacts pendant environ trois secondes, puis essuyez dans la direction illustrée.



- 5 Utilisez une autre portion propre du chiffon et répétez l'étape 3 et l'étape 4.
- 6 Laissez les buses et les contacts sécher complètement.
- 7 Réinsérez les cartouches.
- 8 Réimprimez le document.
- 9 Si la qualité ne s'améliore pas, nettoyez les buses d'impression. Pour plus d'informations, reportez-vous à la section « Nettoyage des buses des cartouches », page 27.

10 Répétez l'étape 9 encore une ou deux fois.

11 Si vous ne constatez aucune amélioration, remplacez la cartouche.

Conservation des cartouches

- N'ouvrez l'emballage des cartouches qu'au moment de les installer.
- Ne retirez une cartouche de l'imprimante que si vous souhaitez la remplacer, la nettoyer ou la conserver dans un récipient hermétique. Si vous réutilisez des cartouches restées à l'air libre pendant une période prolongée, des problèmes d'impression risquent de survenir.

Commande de consommables

Pour commander des consommables pour l'imprimante ou pour rechercher le revendeur le plus proche de chez vous, visitez notre site Web à l'adresse suivante : www.lexmark.com.

Remarques :

- Pour obtenir un résultat optimal, utilisez des cartouches Lexmark.
- Pour des résultats optimaux, utilisez du papier photo Lexmark Premium pour l'impression de photos ou d'autres images de qualité.

Composant	Numéro de référence	Rendement de pages standard moyen par cartouche*
Cartouche noire	28†	175
Cartouche noire	28A	175
Cartouche noire grande contenance	34	500
Cartouche couleur	29†	150
Cartouche couleur	29A	150
Cartouche couleur grande contenance	35	475
Cartouche photo	31	Non applicable
Câble USB	1021294	Non applicable

* Valeurs obtenues dans le cadre d'une impression en continu. Valeur de rendement déclarée conforme à la norme ISO/IEC 24711 (FDIS).

† Cartouche sous licence du programme de retour

Papier	Format de papier
Papier photo Lexmark Premium	<ul style="list-style-type: none">• Lettre• A4• 4 x 6 po.• 10 x 15 cm• L

Remarque : La disponibilité varie d'un pays à l'autre.

Papier	Format de papier
Papier photo Lexmark	<ul style="list-style-type: none">• Lettre• A4• 4 x 6 po.• 10 x 15 cm
Remarque : La disponibilité varie d'un pays à l'autre.	

Pour obtenir plus d'informations sur la commande de papier photo Lexmark ou Lexmark Premium dans votre pays, accédez au site : www.lexmark.com.

Recyclage des produits Lexmark

Pour renvoyer des produits à Lexmark en vue de leur recyclage :

- 1 Si vous renvoyez une carte d'encre, mettez-la dans l'emballage prévu à cet effet fourni avec le produit.

Remarque : Cet emballage de retour n'est pas disponible dans tous les pays.

- 2 Visitez notre site Web : www.lexmark.com/recycle.

- 3 Suivez les instructions qui s'affichent à l'écran.

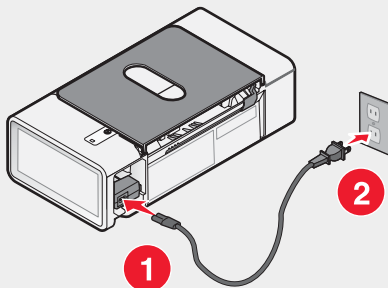
Dépannage



Dépannage sur l'installation

Le voyant de mise sous tension n'est pas allumé

Vérifiez que vous avez débranché le cordon d'alimentation de l'imprimante et de la prise murale.

- 1 Branchez le cordon à fond dans le port d'alimentation électrique sur l'imprimante.
- 2 Branchez le cordon dans une prise électrique que d'autres appareils ont déjà utilisé.



- 3 Si le voyant  n'est pas allumé, appuyez sur .

Impossible d'installer le logiciel

Les systèmes d'exploitation suivants sont pris en charge :


- Windows 98 / Me
- Windows 2000
- Windows XP

Solution 1

Vérifiez que votre ordinateur est conforme à la configuration système minimale requise présentée sur la boîte.

Solution 2

- 1 Vérifiez que le câble USB n'a pas été endommagé.
- 2 Branchez l'extrémité rectangulaire du câble USB dans le port USB de l'ordinateur.



Ce port est indiqué par le symbole USB .

- 3 Branchez l'extrémité carrée du câble USB à l'arrière de l'imprimante.

Solution 3

- 1 Eteignez, puis rallumez votre ordinateur.
- 2 Cliquez sur **Annuler** dans tous les écrans Nouveau matériel détecté.
- 3 Insérez le CD et suivez les instructions qui s'affichent à l'écran pour réinstaller le logiciel.

Solution 4

- 1 Appuyez sur la touche  pour mettre l'imprimante hors tension.
- 2 Débranchez le cordon d'alimentation de la prise murale.
- 3 Retirez délicatement le cordon d'alimentation de l'imprimante.
- 4 Rebranchez-le à l'imprimante.
- 5 Branchez le cordon d'alimentation à la prise murale.
- 6 Appuyez sur  pour mettre l'imprimante sous tension.

Solution 5


- 1 Fermez toutes les applications logicielles.
- 2 Désactivez tous les programmes anti-virus.
- 3 Cliquez deux fois sur l'icône **Poste de travail**.
Sous Windows XP, cliquez sur **Démarrer** pour accéder à l'icône Poste de travail.
- 4 Cliquez deux fois sur l'icône du **lecteur de CD-ROM**.
- 5 Si nécessaire, cliquez deux fois sur le fichier **setup.exe**.
- 6 Suivez les instructions qui s'affichent à l'écran pour installer le logiciel.

Solution 6

- 1 Visitez notre site Web : www.lexmark.com pour rechercher les logiciels les plus récents.
- 2 Dans toutes les régions, sauf aux Etats-Unis, sélectionnez votre pays.
- 3 Cliquez sur les liens menant à la page des téléchargements.
- 4 Sélectionnez le type d'imprimante.
- 5 Sélectionnez le modèle de l'imprimante.
- 6 Sélectionnez le système d'exploitation utilisé.
- 7 Sélectionnez le fichier à télécharger et suivez les instructions à l'écran.

La page ne s'imprime pas

Solution 1

Si le voyant  n'est pas allumé, voir « Le voyant de mise sous tension n'est pas allumé », page 31.

Solution 2

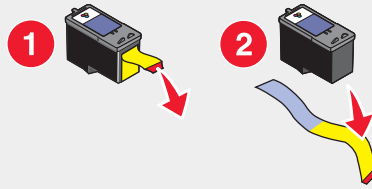
Retirez le papier, puis chargez-en du nouveau.

Solution 3

Vérifiez les niveaux d'encre et installez une nouvelle cartouche si nécessaire.

Solution 4

- 1 Retirez les cartouches d'encre.
- 2 Vérifiez d'avoir entièrement retiré l'autocollant et la bande protectrice transparente situés au dos et en bas des cartouches.



- 3 Réinsérez les cartouches d'encre.

Solution 5

Assurez-vous que l'imprimante est définie en tant qu'imprimante par défaut et n'est pas en attente ou en pause.

- 1 Cliquez sur :
 - Sous Windows XP Pro : **Démarrer → Réglages → Imprimantes et télécopieurs.**
 - Sous Windows XP Home : **Démarrer → Tableau de bord → Imprimantes et télécopieurs.**
 - Sous Windows 2000 : **Démarrer → Réglages → Imprimantes.**
 - Sous Windows 98 / Me : **Démarrer → Réglages → Imprimantes.**
- 2 Cliquez deux fois sur le nom de l'imprimante.
- 3 Cliquez sur **Imprimante**.
 - Vérifiez que la case d'option Suspendre l'impression n'est pas cochée.
 - Vérifiez que la case d'option Définir par défaut est cochée.

Solution 6

- 1 Désinstallez le logiciel de l'imprimante et réinstallez-le. Pour plus d'informations, reportez-vous à la section « Désinstallation et réinstallation du logiciel », page 40.
- 2 Si le logiciel ne s'installe toujours pas correctement, visitez notre site Web **www.lexmark.com** pour rechercher les logiciels les plus récents.
 - a Dans toutes les régions, sauf aux Etats-Unis, sélectionnez votre pays.
 - b Cliquez sur les liens menant à la page des téléchargements.
 - c Sélectionnez le type d'imprimante.
 - d Sélectionnez le modèle de l'imprimante.
 - e Sélectionnez le système d'exploitation utilisé.
 - f Sélectionnez le fichier à télécharger et suivez les instructions à l'écran.

Dépannage sur l'impression

Amélioration de la qualité d'impression

Si la qualité d'impression du document est médiocre, essayez les solutions suivantes :

- Vérifiez que vous utilisez du papier approprié au document. Utilisez du papier photo Lexmark Premium si vous imprimez des photos ou d'autres images de haute qualité.

Remarque : Pour empêcher toute bavure ou rayure, évitez de toucher la surface imprimée avec vos doigts ou des objets pointus. Pour obtenir les meilleurs résultats, retirez chaque feuille imprimée séparément du bac de sortie papier et laissez-les sécher au moins 24 heures avant de les empiler, de les afficher ou de les stocker.

- Utilisez un papier ayant un grammage plus élevé, plus blanc ou couché.
- Sélectionnez une qualité d'impression supérieure.

Si la qualité d'impression du document n'est toujours pas satisfaisante, procédez comme suit :

- 1** Alignez les cartouches d'encre. Pour plus d'informations, reportez-vous à la section « Alignement des cartouches », page 27.

Si la qualité ne s'est pas améliorée, passez à l'. étape 2.

- 2** Nettoyez les buses des cartouches. Pour plus d'informations, reportez-vous à la section « Nettoyage des buses des cartouches », page 27.

Si la qualité ne s'est pas améliorée, passez à l'. étape 3.

- 3** Retirez et réinsérez les cartouches. Pour plus d'informations, reportez-vous à la section « Retrait d'une cartouche usagée », page 25 et l' « Installation des cartouches », page 26.

Si la qualité ne s'est pas améliorée, passez à l'. étape 4.

- 4** Essuyez les buses et les contacts de la cartouche. Pour plus d'informations, reportez-vous à la section « Essuyage des buses et des contacts des cartouches », page 28.

Si la qualité laisse toujours à désirer, remplacez les cartouches. Pour plus d'informations, reportez-vous à la section « Commande de consommables », page 29.

La qualité d'impression du texte et des images est médiocre

Voici des exemples de qualité d'impression du texte et des images médiocre :

- Pages vierges
- Impression foncée
- Impression pâle
- Couleurs incorrectes
- Des bandes claires et foncées apparaissent sur l'impression
- Traits non rectilignes
- Bavures
- Rayures
- Lignes blanches

Solution 1

Vérifiez les niveaux d'encre et installez une nouvelle cartouche si nécessaire.

Solution 2

Reportez-vous à la section « Amélioration de la qualité d'impression », page 27.

Solution 3

Pour éviter les bavures lorsque vous utilisez les supports suivants, retirez les feuilles au fur et à mesure qu'elles sortent de l'imprimante et laissez-les sécher :

- Document contenant des graphiques ou des images
- Papier photo
- Papier mat à grammage élevé ou glacé :
- Transparents
- Etiquettes
- Enveloppes
- Transferts sur tissu

Remarque : Le séchage des transparents peut prendre jusqu'à 15 minutes.

Solution 4

Changez de marque de papier. Chaque marque traite les encres de manière différente, ce qui entraîne des variations de couleurs à l'impression. Utilisez du papier photo Lexmark Premium si vous imprimez des photos ou d'autres images de haute qualité.

Solution 5

Utilisez uniquement du papier neuf et non froissé.

Solution 6

- 1 Désinstallez le logiciel de l'imprimante et réinstallez-le. Pour plus d'informations, reportez-vous à la section « Désinstallation et réinstallation du logiciel », page 40.
- 2 Si le logiciel ne s'installe toujours pas correctement, visitez notre site Web www.lexmark.com pour rechercher les logiciels les plus récents.
 - a Dans toutes les régions, sauf aux Etats-Unis, sélectionnez votre pays.
 - b Cliquez sur les liens menant à la page des téléchargements.
 - c Sélectionnez le type d'imprimante.
 - d Sélectionnez le modèle de l'imprimante.
 - e Sélectionnez le système d'exploitation utilisé.
 - f Sélectionnez le fichier à télécharger et suivez les instructions à l'écran.

La qualité de l'impression est médiocre sur les bords de la page

Solution 1

Sauf si vous utilisez la fonctionnalité d'impression sans bordure, utilisez les paramètres de marge minimaux suivants :

- Marges gauche et droite :
 - 6,35 mm (0,25 po) pour un format lettre
 - 3,37 mm (0,133 po) pour tous les formats de papier, à l'exception du format lettre
- Marge supérieure : 1,7 mm (0,067 po)
- Marge inférieure : 12,7 mm (0,5 po)

Solution 2

Sélectionnez l'impression sans bordure.

- 1 Dans l'application utilisée, cliquez sur **Fichier → Imprimer**.
- 2 Cliquez sur **Propriétés, Options, Configuration** ou **Préférences**.
- 3 Cliquez sur **Mise en page**.
- 4 Cliquez sur **Sans bordure**.

Solution 3

Vérifiez que le format de papier utilisé correspond aux paramètres de l'imprimante.

- 1 Dans l'application utilisée, cliquez sur **Fichier → Imprimer**.
- 2 Cliquez sur **Propriétés, Options, Configuration** ou **Préférences**.
- 3 Cliquez sur **Config. papier**.
- 4 Vérifiez le format de papier.

L'impression est lente

Solution 1

Fermez toutes les applications non utilisées.

Solution 2

Essayez de réduire le nombre et la taille des graphiques et des images figurant dans le document.

Solution 3

Envisagez d'étendre la mémoire vive (RAM) de l'ordinateur.

Solution 4

Supprimez les polices inutilisées du système.

Solution 5

- 1 Dans l'application utilisée, cliquez sur **Fichier → Imprimer**.
- 2 Cliquez sur **Propriétés, Options, Configuration** ou **Préférences**.
- 3 Cliquez sur **Qualité / Copies**.
- 4 Sous Qualité d'impression, sélectionnez un paramètre de qualité moins élevé.

Solution 6

- 1 Désinstallez le logiciel de l'imprimante et réinstallez-le. Pour plus d'informations, reportez-vous à la section « Désinstallation et réinstallation du logiciel », page 40.
- 2 Si le logiciel ne s'installe toujours pas correctement, visitez notre site Web **www.lexmark.com** pour rechercher les logiciels les plus récents.
 - a Dans toutes les régions, sauf aux Etats-Unis, sélectionnez votre pays.
 - b Cliquez sur les liens menant à la page des téléchargements.



- c Sélectionnez le type d'imprimante.
- d Sélectionnez le modèle de l'imprimante.
- e Sélectionnez le système d'exploitation utilisé.
- f Sélectionnez le fichier à télécharger et suivez les instructions à l'écran.

L'imprimante n'imprime pas ou ne répond pas



Reportez-vous à la section « La page ne s'imprime pas », page 32.

Dépannage sur les bourrages papier et les problèmes d'alimentation

Bourrage papier dans l'imprimante

- 1 Appuyez sur la touche  pour mettre l'imprimante hors tension.
- 2 Tenez fermement le papier et extrayez-le délicatement.
- 3 Appuyez sur la touche  pour remettre l'imprimante sous tension.

Bourrage papier dans le support papier

- 1 Appuyez sur la touche  pour mettre l'imprimante hors tension.
- 2 Tenez fermement le papier et extrayez-le délicatement.
- 3 Appuyez sur la touche  pour remettre l'imprimante sous tension.

Alimentation incorrecte du papier ou du support spécial

Si le papier ou le support spécial n'est pas alimenté correctement, si les feuilles pénètrent de travers ou si plusieurs feuilles sont entraînées à la fois ou sont collées, essayez les solutions suivantes.

Solution 1

Ne chargez que quelques feuilles dans l'imprimante.

Reportez-vous à la section « Chargement des divers types de papier », page 17 pour obtenir des informations sur :

- Quantité maximum à charger par type de papier
- Instructions de chargement spécifiques pour les supports spéciaux et les papiers pris en charge

Solution 2

Chargez du papier avec la face à imprimer tournée vers vous.

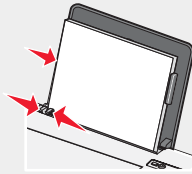
Solution 3

Utilisez uniquement du papier neuf et non froissé.

Solution 4

Ajustez le guide papier.

- Lorsque vous utilisez un support de moins de 8,5 pouces de largeur
- Contre le bord gauche du papier ou du support, en vous assurant que ce dernier n'est pas ondulé



Impossible d'alimenter du papier, des enveloppes ou des supports spéciaux dans l'imprimante

Solution 1

Pour obtenir de l'aide en cas de bourrage papier dans l'imprimante, reportez-vous à la section « Dépannage sur les bourrages papier et les problèmes d'alimentation », page 37.

Solution 2

Vérifiez que le support spécial est correctement chargé.

Solution 3

Essayez de charger une page, une enveloppe ou une feuille de support spécial à la fois.

Solution 4

Assurez-vous que l'imprimante est définie en tant qu'imprimante par défaut et n'est pas en attente ou en pause.

1 Cliquez sur :


- Windows XP Pro : **Démarrer → Réglages → Imprimantes et télécopieurs.**
- Windows XP Home : **Démarrer → Tableau de bord → Imprimantes et télécopieurs.**
- Windows 2000 : **Démarrer → Réglages → Imprimantes.**
- Windows 98 / Me : **Démarrer → Réglages → Imprimantes.**

2 Cliquez deux fois sur le nom de l'imprimante.

3 Cliquez sur **Imprimante**.

- Vérifiez que la case d'option Suspendre l'impression n'est pas cochée.
- Vérifiez que la case d'option Définir par défaut est cochée.

Bourrages papier continu

1 Appuyez sur la touche  pour mettre l'imprimante hors tension.

2 Retirez le papier continu coincé dans l'imprimante.

Pour empêcher les bourrages lors d'impressions avec du papier continu :

- N'utilisez que le nombre de feuilles dont vous avez besoin.
- Sélectionnez les paramètres suivants pour permettre à l'imprimante d'alimenter du papier en continu sans provoquer de bourrage :

1 Dans un document ouvert, cliquez sur **Fichier → Imprimer**.

2 Cliquez sur **Propriétés, Options, Configuration ou Préférences**.

- 3 Sélectionnez l'onglet **Config. papier**.
- 4 Dans la zone Format de papier, sélectionnez **Papier continu**.
- 5 Sélectionnez le format de papier **Format lettre continu** ou **Papier continu A4**.
- 6 Sélectionnez l'orientation **Portrait** ou **Paysage**.
- 7 Cliquez sur **OK**.
- 8 Cliquez sur **OK** ou **Imprimer**.

Dépannage voyant d'alimentation clignotant

Le voyant d'alimentation clignote lentement

L'imprimante manque de papier en plein milieu d'un travail d'impression.

Chargez du papier. Reportez-vous à la section « Charger du papier », page 17.

Le voyant d'alimentation clignote rapidement

Il y a un bourrage papier.

Dégagez le papier. Pour plus d'informations, reportez-vous à la section « Dépannage sur les bourrages papier et les problèmes d'alimentation », page 37.

Dépannage messages d'erreur

Ces messages apparaissent sur l'écran de votre ordinateur.

Alerte de cartouche

L'une des cartouches devra bientôt être remplacée. L'alerte de cartouche s'affiche lorsque le niveau d'encre d'une cartouche atteint 25 pour cent, 15 pour cent puis 5 pour cent.

Remplacez les cartouches. Pour plus d'informations, reportez-vous à la section « Retrait d'une cartouche usagée », page 25 et « Installation des cartouches », page 26.

Pour commander des consommables, cliquez sur **Commander de l'encre** sur l'écran de l'ordinateur. Vous pouvez également vous reporter à la section « Commande de consommables », page 29 de ce manuel.

Remplacement de la cartouche noire nécessaire

Vous devez installer une nouvelle cartouche d'encre noire.

S'il est disponible, cliquez sur le bouton **Continuer** sur l'écran de l'ordinateur pour imprimer à l'aide de la cartouche couleur. (Le bouton Continuer n'est disponible qu'au début d'un travail d'impression.)

Remarque : Une quantité variable d'encre reste dans la cartouche d'encre noire.

Suivez la procédure ci-dessous pour remplacer la cartouche noire de votre imprimante :

- 1 Si ce n'est pas déjà fait, annulez l'impression en cours.
- 2 Remplacez la cartouche d'encre noire par une nouvelle cartouche. Pour plus d'informations, reportez-vous à la section « Retrait d'une cartouche usagée », page 25 et « Installation des cartouches », page 26.
- 3 Relancez l'impression.

Pour commander des consommables, cliquez sur **Commander de l'encre** sur l'écran de l'ordinateur. Vous pouvez également vous reporter à la section « Commande de consommables », page 29 de ce manuel.

Remplacement de la cartouche couleur nécessaire

Vous devez installer une nouvelle cartouche couleur.

S'il est disponible, cliquez sur le bouton **Continuer** sur l'écran de l'ordinateur pour imprimer à l'aide de la cartouche noire. (Le bouton Continuer n'est disponible qu'au début d'un travail d'impression.)

Remarque : Une quantité variable d'encre reste dans la cartouche couleur.

Suivez la procédure ci-dessous pour remplacer la cartouche couleur de votre imprimante :

- 1 Si ce n'est pas déjà fait, annulez l'impression en cours.
- 2 Remplacez la cartouche d'encre couleur par une nouvelle cartouche. Pour plus d'informations, reportez-vous à la section « Retrait d'une cartouche usagée », page 25 et « Installation des cartouches », page 26.
- 3 Relancez l'impression.

Pour commander des consommables, cliquez sur **Commander de l'encre** sur l'écran de l'ordinateur. Vous pouvez également vous reporter à la section « Commande de consommables », page 29 de ce manuel.

Remplacement des cartouches noire et couleur nécessaire

Vous devez installer de nouvelles cartouches.

Le travail d'impression en cours a été annulé.

Remarque : Une quantité variable d'encre reste dans les cartouches noire et couleur.

- 1 Remplacez les cartouches. Pour plus d'informations, reportez-vous à la section « Retrait d'une cartouche usagée », page 25 et « Installation des cartouches », page 26.
- 2 Relancez l'impression.


Pour commander des consommables, cliquez sur **Commander de l'encre** sur l'écran de l'ordinateur. Vous pouvez également vous reporter à la section « Commande de consommables », page 29 de ce manuel.

Bourrage papier

Pour plus d'informations, reportez-vous à la section « Dépannage sur les bourrages papier et les problèmes d'alimentation », page 37.

Papier épuisé

L'imprimante manque de papier en plein milieu d'un travail d'impression.

- 1 Charger du papier. Pour plus d'informations, reportez-vous à la section « Charger du papier », page 17.
- 2 Appuyez sur .

Désinstallation et réinstallation du logiciel

Si l'imprimante ne fonctionne pas correctement ou si un message d'erreur de communication apparaît lorsque vous essayez d'utiliser l'imprimante, désinstallez puis réinstallez le logiciel de l'imprimante.

- 1 Cliquez sur **Démarrer** → **Programmes** ou **Tous les programmes** → **Lexmark 840 Series**.
- 2 Cliquez sur **Désinstaller**.
- 3 Suivez les instructions qui s'affichent à l'écran de l'ordinateur pour désinstaller le logiciel de l'imprimante.
- 4 Redémarrez l'ordinateur avant de réinstaller le logiciel.

- 5 Cliquez sur **Annuler** dans tous les écrans Nouveau matériel détecté.
- 6 Insérez le CD et suivez les instructions qui s'affichent à l'écran pour réinstaller le logiciel.

Avis

Nom du produit	Lexmark 840 Series
Type de machine	4137-005

Avis sur l'édition

Juillet 2006

Le paragraphe suivant ne s'applique pas aux pays dans lesquels lesdites clauses ne sont pas conformes à la législation en vigueur : LEXMARK INTERNATIONAL, INC. FOURNIT CETTE PUBLICATION « TELLE QUELLE », SANS GARANTIE D'AUCUNE SORTE, EXPLICITE OU IMPLICITE, Y COMPRIS, MAIS SANS SE LIMITER AUX GARANTIES IMPLICITES DE COMMERCIALITE OU DE CONFORMITE A UN USAGE SPECIFIQUE. Certains états n'admettent pas la renonciation aux garanties explicites ou implicites pour certaines transactions ; c'est pourquoi il se peut que cette déclaration ne vous concerne pas.

Cette publication peut contenir des imprécisions techniques ou des erreurs typographiques. Des modifications sont périodiquement apportées aux informations contenues dans ce document ; ces modifications seront intégrées dans les éditions ultérieures. Des améliorations ou modifications des produits ou programmes décrits dans cette publication peuvent intervenir à tout moment.

Les commentaires relatifs à cette publication peuvent être adressés à Lexmark International, Inc., Department F95/032-2, 740 West New Circle Road, Lexington, Kentucky 40550, Etats-Unis. Au Royaume-Uni et en République d'Irlande, adressez vos commentaires à Lexmark International Ltd., Marketing and Services Department, Westhorpe House, Westhorpe, Marlow Bucks SL7 3RQ, Royaume-Uni. Lexmark peut utiliser ou diffuser les informations que vous lui avez fournies dans la mesure où il le juge nécessaire, sans demander votre accord. Pour obtenir des copies supplémentaires de publications relatives à ce produit, visitez le site Web de Lexmark (www.lexmark.com). **www.lexmark.com**.

Dans la présente publication, les références à des produits, programmes ou services n'impliquent nullement la volonté du fabricant de les rendre disponibles dans tous les pays où celui-ci exerce une activité. Toute référence à un produit, programme ou service n'affirme ou n'implique nullement que seul ce produit, programme ou service puisse être utilisé. Tout produit, programme ou service équivalent par ses fonctions, n'enfreignant pas les droits de propriété intellectuelle, peut être utilisé à la place. L'évaluation et la vérification du fonctionnement en association avec d'autres produits, programmes ou services, à l'exception de ceux expressément désignés par le fabricant, se font aux seuls risques de l'utilisateur.

© 2006 Lexmark International, Inc.

All rights reserved.

UNITED STATES GOVERNMENT RIGHTS

This software and any accompanying documentation provided under this agreement are commercial computer software and documentation developed exclusively at private expense.

Marques commerciales

Lexmark et Lexmark accompagné du dessin d'un losange sont des marques de Lexmark International, Inc. déposées aux Etats-Unis et dans d'autres pays.

Les autres marques sont la propriété de leurs détenteurs respectifs.

Conventions

Remarque : La mention *Remarque* fournit des informations pouvant vous être utiles.

Avertissement : La mention *Avertissement* signale un danger risquant d'endommager le logiciel ou le matériel.



ATTENTION : La mention *Attention* signale un danger pouvant engendrer des blessures corporelles.



ATTENTION : Ce type d'avertissement vous indique que vous ne *devez pas toucher* la zone spécifiée.



ATTENTION : Ce type d'avertissement indique une *surface brûlante*.



ATTENTION : Ce type d'avertissement indique un *risque d'électrocution*.



ATTENTION : Ce type d'avertissement indique un *risque de basculement*.

Industry Canada compliance statement

This Class B digital apparatus meets all requirements of the Canadian Interference-Causing Equipment Standard ICES-003.

Avis de conformité aux normes de l'industrie du Canada

Cet appareil numérique de classe B est conforme aux exigences de la norme canadienne relative aux équipements pouvant causer des interférences NMB-003.

Conformité aux directives de la Communauté européenne (CE)

Ce produit est conforme aux exigences de protection énoncées par les directives 89/336/EEC et 73/23/EEC du Conseil européen sur le rapprochement et l'harmonisation des lois des Etats membres concernant la compatibilité électromagnétique et la sécurité des équipements électriques conçus pour être utilisés sous certaines limites de tension.

Une déclaration de conformité à ces directives a été signée par le Directeur de la fabrication et de l'assistance technique, Lexmark International, Inc., S.A., Boigny, France.

Ce produit est conforme aux limites des périphériques de classe B EN 55022 et aux exigences en matière de sécurité EN 60950.

Niveaux d'émission sonore

Les mesures suivantes ont été prises conformément à la norme ISO 7779 et sont rapportées conformément à la norme ISO 9296.

Remarque : Certains modes peuvent ne pas s'appliquer à votre produit.

Pression sonore à un mètre en moyenne, dBA	
Impression	50
Numérisation	non applicable
Copie	non applicable
Prête	Silencieuse

Les valeurs peuvent être modifiées. Reportez-vous à la section www.lexmark.com pour les valeurs actuelles.

Directive WEEE (Déchets issus d'équipements électriques et électroniques)



Le logo WEEE indique des procédures et des programmes de recyclage spécifiques aux produits électroniques dans les pays de l'Union Européenne. Nous encourageons le recyclage de nos produits. Si vous avez d'autres questions sur les options de recyclage, visitez le site Web de Lexmark à l'adresse suivante : www.lexmark.com pour obtenir le numéro de téléphone de votre distributeur local.

ENERGY STAR



Consommation d'énergie

Consommation électrique du produit

Le tableau suivant donne des détails sur les caractéristiques de consommation électrique du produit.

Remarque : Certains modes peuvent ne pas s'appliquer à votre produit.

Mode	Description	Consommation (Watts)
Impression	Le produit génère des copies imprimées à partir de documents électroniques.	14
Copie	Le produit génère des copies imprimées à partir de documents imprimés.	non applicable
Numérisation	Le produit numérise des documents imprimés.	non applicable
Prête	Le produit attend d'effectuer une impression.	4
Economiseur d'énergie	Le produit est en mode d'économie d'énergie.	4
Mode Hors tension Actif	Le produit est branché à une prise électrique murale, mais il est éteint.	3
Mode Hors tension Inactif (1W inactif)	Le produit est branché à une prise de courant murale, l'interrupteur d'alimentation est en position Arrêt et le produit est en mode de consommation électrique minimal.	non applicable
Désactivé	Le produit est branché à une prise électrique murale, mais il est éteint.	3

Les niveaux de consommation indiqués dans le tableau précédent représentent des mesures effectuées sur une durée d'utilisation moyenne. Une consommation électrique instantanée peut donner un résultat supérieur à la moyenne. Les valeurs peuvent être modifiées. Reportez-vous à la section www.lexmark.com pour les valeurs actuelles.

Economiseur d'énergie

Ce produit est doté d'un mode d'économie d'énergie appelé Economiseur d'énergie. Le mode Economiseur d'énergie est équivalent au mode de veille défini par l'agence américaine de protection de l'environnement (EPA, Environmental Protection Agency). Le mode Economiseur d'énergie économise l'énergie en réduisant la consommation électrique pendant les périodes d'inactivité. Sur cette imprimante, ce mode est activé immédiatement après un travail d'impression. Le mode Economiseur d'énergie ne modifie pas les performances de ce produit et ne peut donc pas être changé par l'utilisateur.

Mode de désactivation

Si ce produit est en mode de désactivation (consommation minimale de courant), vous pouvez complètement l'éteindre en débranchant le cordon d'alimentation de la prise de courant.

Utilisation d'énergie totale

Il peut s'avérer parfois utile de calculer l'utilisation d'énergie totale du produit. Etant donné que les mesures de consommation d'énergie électrique sont exprimées en Watts, la consommation d'électricité doit être multipliée par la durée que le produit passe dans chaque mode pour calculer l'utilisation d'énergie. L'utilisation d'énergie totale du produit est la somme de l'utilisation d'énergie de chaque mode.

Contrat de licence de l'utilisateur final

L'ouverture de cet emballage, l'installation du logiciel du périphérique d'impression ou l'utilisation des cartouches d'impression fournies avec le produit confirme que vous acceptez le contrat de licence ci-après : Les cartouches d'impression brevetées contenues dans ce colis sont destinées à une utilisation unique et sont conçues de telle sorte qu'elles arrêtent de fonctionner lorsqu'une certaine quantité d'encre a été délivrée. Lorsque leur remplacement est nécessaire, une quantité variable d'encre reste dans la cartouche. Après cette utilisation unique, la licence d'utilisation de la cartouche d'impression arrive à expiration et la cartouche utilisée doit être exclusivement retournée à Lexmark pour être renvoyée en fabrication, à nouveau remplie ou bien recyclée. **Si vous n'acceptez pas les termes de ce contrat de licence impliquant une utilisation unique, rappez ce produit dans son emballage d'origine à votre fournisseur.** Une cartouche de remplacement vendue sans tenir compte des conditions ci-dessus est disponible à l'adresse www.lexmark.com.

Index

A

alignement des cartouches d'encre 27
alimentation électrique 12
alimentation incorrecte de papier ou du support spécial 37
assemblage des copies 22
avis 42, 43, 44, 45
avis sur les émissions 43

B

boîte de dialogue Etat de l'imprimante 13
bourrage papier 40
bourrage papier dans le support papier 37
bourrage papier dans l'imprimante 37
bourrages papier continu 38
bouton d'alimentation en papier 11
bouton marche/arrêt 11
buses des cartouches, nettoyage 27

C

capot 11
Cartes
impression 21
cartes de vœux
chargement 18
impression 21
cartes photo, chargement 18
cartes postales
chargement 18
impression 21
cartouche, impression
essuyage 28
nettoyage 27
retrait 25
cartouches
essuyage 28
nettoyage 27
retrait 25
cartouches, impression
Alignement 27
conservation 29
Installation 26
cartouches
Alignement 27
conservation 29
Installation 26
Centre de solutions
boîte de dialogue Etat de l'imprimante 13
Onglet Avancé 14
Onglet Contacts 14
Onglet Dépannage 14
Onglet Maintenance 14
Onglet Procédure 14

ouverture 13
utilisation 13
chargement
cartes de vœux 18
cartes photo 18
cartes postales 18
Enveloppes 18
étiquettes 19
fiches 18
papier 17
papier au format personnalisé 20
Papier continu 19
Papier couché 17
Papier glacé 17
Papier photo 17
Transferts sur tissu 18
Transparents 19
commande de consommables 29
composants
alimentation électrique 12
bouton marche/arrêt 11
capot 11
guide papier 11
plateau de sortie du papier 11
Port USB 12
support papier 11
touche, alimentation du papier 11
consignes de sécurité 2
consommables, commande 29
contenu de l'emballage 10
contenu, emballage 10

D

dépannage - bourrages et problèmes d'alimentation papier
alimentation incorrecte de papier ou du support spécial 37
bourrage papier dans le support papier 37
bourrage papier dans l'imprimante 37
bourrages papier continu 38
impossible d'alimenter du papier, des enveloppes ou des supports spéciaux dans l'imprimante 38
dépannage - impression
amélioration de la qualité d'impression 27, 34
la qualité de l'impression est médiocre aux bords de la page 35
la qualité d'impression du texte et des images est médiocre 34
l'impression est lente 36
l'imprimante n'imprime pas ou ne répond pas 37

dépannage du voyant d'alimentation le voyant d'alimentation clignote lentement. 39
le voyant d'alimentation clignote rapidement. 39
dépannage relatif à l'installation impossible d'installer le logiciel 31
la page ne s'imprime pas 32
le voyant de mise sous tension n'est pas allumé 31
dépannage, bourrages et problèmes d'alimentation papier
alimentation incorrecte de papier ou du support spécial 37
bourrage papier dans le support papier 37
bourrage papier dans l'imprimante 37
bourrages papier continu 38
impossible d'alimenter du papier, des enveloppes ou des supports spéciaux dans l'imprimante 38
dépannage, impression
amélioration de la qualité d'impression 27, 34
la qualité de l'impression est médiocre aux bords de la page 35
la qualité d'impression du texte et des images est médiocre 34
l'impression est lente 36
l'imprimante n'imprime pas ou ne répond pas 37
dépannage, installation impossible d'installer le logiciel 31
la page ne s'imprime pas 32
le voyant de mise sous tension n'est pas allumé 31
dépannage, messages d'erreur
bourrage papier 40
Papier épuisé 40
dépannage, voyant d'alimentation clignotant
le voyant d'alimentation clignote lentement. 39
le voyant d'alimentation clignote rapidement. 39
documents, impression 21

E

En commençant par la dernière page 23
Enveloppes
chargement 18
impression 21

É

étiquettes, chargement 19

F

Fast Pics
ouverture 15, 24
utilisation 15, 24
fiches
chargement 18
impression 21
formats papier, spécification 15

G

guide papier 11

I

impossible d'alimenter du papier, des enveloppes ou des supports spéciaux dans l'imprimante 38
impossible d'installer le logiciel 31
impression
Cartes 21
cartes de vœux 21
cartes postales 21
copies assemblées 22
documents 21
En commençant par la dernière page 23
Enveloppes 21
fiches 21
imprimer plusieurs pages sur une feuille 22
inverser l'ordre des pages 23
photos 24
photos à l'aide de l'écran Propriétés d'impression 24
photos à l'aide de l'application Fast Pics 24
Transparents 22
informations, recherche 7
Installation
cartouches 26
Logiciel de l'imprimante 40
inverser l'ordre des pages 23

L

la page ne s'imprime pas 32
la qualité de l'impression est médiocre aux bords de la page 35
la qualité d'impression du texte et des images est médiocre 34
le voyant d'alimentation clignote lentement. 39
le voyant d'alimentation clignote rapidement. 39
le voyant de mise sous tension n'est pas allumé 31
l'impression est lente 36
l'imprimante n'imprime pas ou ne répond pas 37
logiciel
Centre de solutions 13
Fast Pics 15, 24
Propriétés d'impression 14

suppression et réinstallation 40
utilisation 13
Logiciel de l'imprimante
réinstallation 40
retrait 40
utilisation 13

M

Menu Actions 15
messages d'erreur sur le dépannage
bourrage papier 40
Papier épuisé 40
mise en page, sélection 15

N

nettoyage des buses des cartouches 27
niveaux d'émission sonore 43

O

Onglet Avancé 14
Onglet Config. papier
changement de format de papier 15
modification de l'orientation 15
Onglet Contacts 14
Onglet Dépannage 14
Onglet Maintenance 14
Onglet Mise en page
changement du type de document 15
impression recto verso 15
Onglet Procédure 14
Onglet Qualité / Copies 15
orientation paysage, sélection 15
orientation portrait, sélection 15
orientation, modification
Paysage 15
Portrait 15

P

papier au format personnalisé, chargement 20
papier continu, chargement 19
papier couché, chargement 17
Papier épuisé 40
papier glacé, chargement 17
papier photo, chargement 17
papier, chargement 17
photos
impression 24
impression à l'aide des propriétés d'impression 24
impression à l'aide de l'application Fast Pics 24
impression sans bordure 24
photos sans bordure, impression 24
plateau de sortie du papier 11
Port USB 12
Propriétés d'impression
Enregistrer les paramètres, menu 15
Menu Actions 15

menu Options 15
Onglet Config. papier 15
Onglet Mise en page 15
Onglet Qualité / Copies 15
onglets 15
ouverture 14
Publications, recherche 7

R

recherche
informations 7
publications 7
Site Web 7
recyclage
déclaration WEEE 43
produits Lexmark 30
retrait de la cartouche d'encre 25

S

Site Web
recherche 7
support papier 11

T

touche, Marche/Arrêt 11
Tout sur une page, fonction 22
transferts sur tissu, chargement 18
Transparents
chargement 19
impression 22