

LEXMARKTM

X1100 Series

الجهاز متعدد الإمكانيات

دليل المستخدم

- التعرف على الجهاز متعدد الإمكانيات
- فهم البرنامج
- استخدام الجهاز متعدد الإمكانيات
- الصيانة
- استكشاف الأخطاء وإصلاحها

الإصدار: مايو ٢٠٠٣

لا تنطبق الفقرة التالية على البلدان التي تكون فيها مثل هذه الشروط غير متوافقة مع القانون المحلي: توفر شركة LEXMARK INTERNATIONAL هذا الدليل "كما هو" دون أي ضمان من أي نوع، صريحًا كان أو ضمنيًا، شاملاً على سبيل المثال لا الحصر الضمانات الضمنية للتسويق التجاري أو الملاءمة لغرض معين. لا تسمح بعض الولايات بإخلاء المسؤولية عن الضمانات الصريحة أو الضمنية في بعض المعاملات، وبالتالي قد لا ينطبق عليك هذا البيان.

قد يحتوي هذا الدليل على بعض أشكال عدم الدقة الفنية أو الأخطاء المطبعية. وتخضع المعلومات الواردة في هذا الدليل للتغيير بصفة دورية، وستشتمل الإصدارات اللاحقة على هذه التغييرات. وقد يتم إدخال تحسينات أو تغييرات على المنتجات أو البرامج الموصوفة في أي وقت.

يمكن إرسال التعليقات على هذا الدليل إلى العنوان التالي Lexmark International, Inc., Department F95/032-2, 740 West New Circle Road, Lexington, Kentucky 40550, U.S.A، أما في المملكة المتحدة، فيمكن إرسال التعليقات على العنوان التالي

Lexmark International Ltd., Marketing and Services Department, Westhorpe House, Westhorpe, Marlow Westhorpe Bucks SL7 3RQ، قد تقوم شركة Lexmark باستخدام أو توزيع أية معلومة من المعلومات التي قمت بإرسالها للشركة بأي شكل من الأشكال حسب ما تراه الشركة مناسباً دون أن تتحمل الشركة أي التزام تجاهك. يمكنك شراء نسخ إضافية من المطبوعات الخاصة بهذا المنتج وذلك بالاتصال بالرقم ٩٧٢٧-٥٥٣-٨٠٠-١ وفي المملكة المتحدة وأيرلندا، اتصل برقم ٠٤٤ ٤٤٠ ٠٤٤ (٠)٨٧٠٤ ٤٤٤ أما في الدول الأخرى، فيكون الاتصال برقم الهاتف الخاص بنقطة الشراء الخاصة بك.

لا تعني الإشارات الموجودة في هذا الدليل إلى منتجات أو برامج أو خدمات أن الجهة المصنعة تنوي توفير ما تم الإشارة إليه في جميع البلدان التي تعمل بها. ليس الهدف من أية إشارة إلى أحد المنتجات أو البرامج أو الخدمات هو الإقرار أو الادعاء بأن الشركة تقرر ضماناً أو صراحة بإمكانية استخدام مثل هذا المنتج أو البرنامج أو الخدمة فقط. فمن الممكن استخدام أي منتج، أو برنامج أو خدمة مشابهة في أدائها الوظيفي ولا يخالف استخدامها أي من حقوق الملكية الفكرية القائمة. وتعد مسألة التقييم والتحقق من التشغيل مع المنتجات الأخرى أو البرامج أو الخدمات، باستثناء المنتجات التي قامت الشركة بإنتاجها، هي مسؤولية المستخدم.

تعد Lexmark و Lexmark مع تصميم الماسة علامتين تجاريتين لشركة Lexmark International, Inc ومسجلتين في الولايات المتحدة و/أو في دول أخرى.

أما العلامات التجارية الأخرى فتعد ملكية خاصة لأصحابها.

© 2003 Lexmark International, Inc.

كافة الحقوق محفوظة

UNITED STATES GOVERNMENT RIGHTS

This software and any accompanying documentation provided under this agreement are commercial computer software and documentation developed exclusively at private expense.

Safety information

- Use only the power supply provided with this product or the manufacturer's authorized replacement power supply.
- Connect the power cord to an electrical outlet that is near the product and easily accessible.
- Refer service or repairs, other than those described in the user documentation, to a professional service person.

CAUTION: Do not use the fax feature during a lightning storm. Do not set up this product or make any electrical or cabling connections, such as the power supply cord or telephone, during a lightning storm.

Copyright advisory

It may be illegal to copy certain materials without permission or license, including documents, images, and currency. If you are not sure whether you have permission, seek legal advice.

المحتويات

١ التعرف على الجهاز متعدد الإمكانيات

١ إعداد الجهاز متعدد الإمكانيات

١ فهم أجزاء الجهاز متعدد الإمكانيات

٢ استخدام لوحة التحكم

٣ فهم البرنامج

٣ استخدام مركز جهاز Lexmark متعدد الإمكانيات

٦ استخدام خصائص الطباعة

٨ استخدام مركز حلول Lexmark

٩ استخدام محرر الصور الفوتوغرافية الخاص بـ Lexmark

١٠ استخدام الجهاز متعدد الإمكانيات

١٠ الطباعة

١٣ المسح الضوئي

١٤ النسخ

١٦ الإرسال عبر الفاكس

١٧ الصيانة

١٧ استبدال خرطيش الطباعة

١٩ استكشاف الأخطاء وإصلاحها

١٩ قائمة استكشاف الأخطاء وإصلاحها

٢٠ استكشاف أخطاء الإعداد وإصلاحها

٢٢ استكشاف أخطاء الطباعة وإصلاحها

٢٤ استكشاف أخطاء المسح الضوئي والنسخ والإرسال عبر الفاكس وإصلاحها

٢٦	إزالة البرنامج وإعادة تثبيته
٢٦	مصادر التعليمات الأخرى

شكراً لشرائك جهاز Lexmark X1100 Series متعدد الإمكانيات!

تهانينا لشرائك. يجمع جهاز Lexmark™ X1100 Series متعدد الإمكانيات بين وظائف الطباعة من نوع Inkjet والمساح الضوئية والناسخة والفاكس في جهاز واحد متعدد الوظائف، مما يجعله من أكثر من المنتجات المدهشة في السوق اليوم.

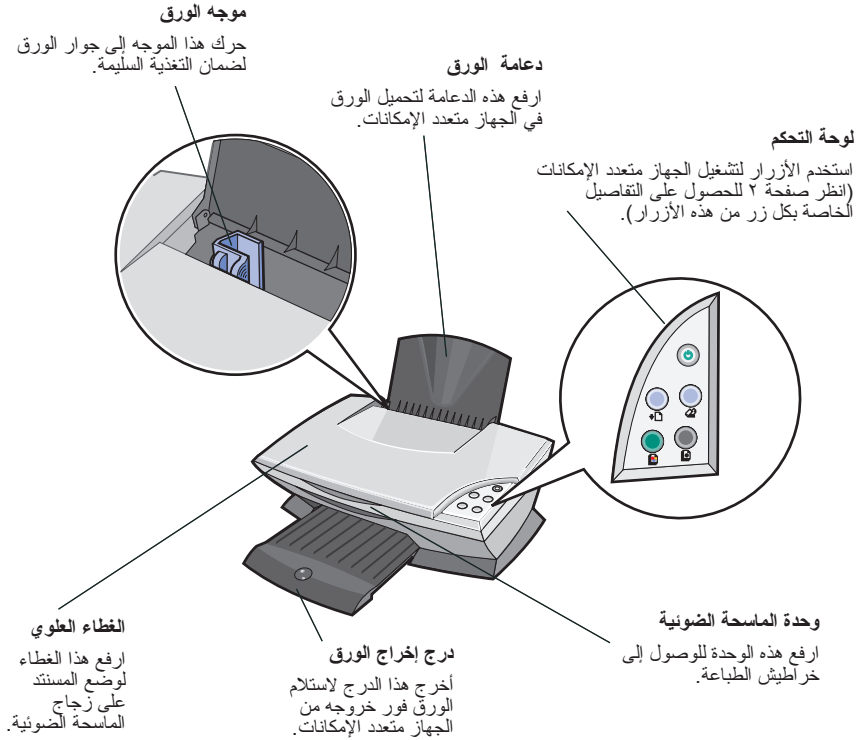
ويرشدك هذا الدليل إلى كيفية أداء مهام الطباعة والنسخ والمسح الضوئي والإرسال عبر الفاكس. ويحتوي الدليل كذلك على أقسام تصف برنامج الجهاز متعدد الإمكانيات وتوفر معلومات استكشاف الأخطاء وإصلاحها.

التعرف على الجهاز متعدد الإمكانيات

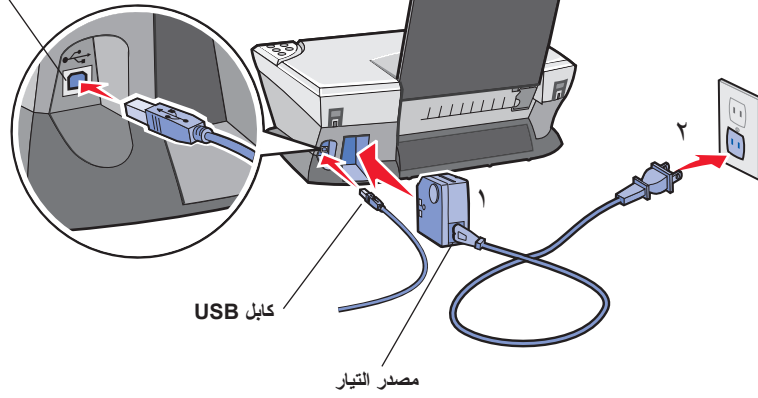
إعداد الجهاز متعدد الإمكانيات

إذا لم تكن قد قمت بذلك بالفعل، فاتبع الخطوات الموجودة في ورقة الإعداد لاستكمال تركيب الجهاز وتثبيت البرنامج. إذا ظهرت أي مشكلات أثناء عملية الإعداد، فانظر "استكشاف أخطاء الإعداد وإصلاحها" في صفحة ٢٠.

فهم أجزاء الجهاز متعدد الإمكانيات



موصل كابل USB



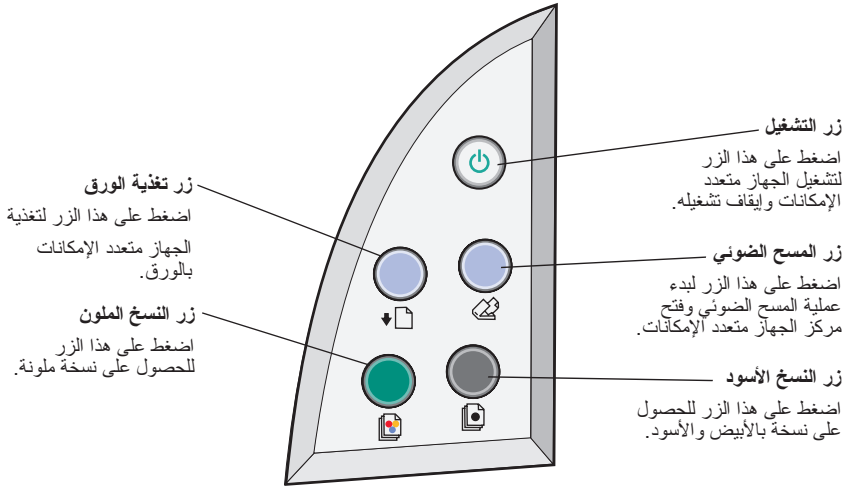
كابل USB

مصدر التيار

توجد التوصيلات المعدنية فضية اللون على الجانب الأيسر من مصدر التيار.

استخدام لوحة التحكم

يحتوي الجهاز متعدد الإمكانيات على لوحة تحكم تتيح لك إمكانية المسح الضوئي للعناصر ونسخها بمجرد الضغط على أحد الأزرار.



ملاحظة: يجب تشغيل كل من الكمبيوتر والجهاز متعدد الإمكانيات لإجراء النسخ.

فهم البرنامج

يتكون برنامج الجهاز متعدد الإمكانيات من أربعة مكونات أساسية:

- مركز جهاز Lexmark X1100 Series متعدد الإمكانيات (المسح الضوئي والنسخ والإرسال عبر الفاكس)
- خصائص الطباعة (الطباعة)
- مركز حلول Lexmark X1100 Series (استكشاف الأخطاء وإصلاحها والصيانة ومعلومات طلب الخراطيش)
- محرر الصور الفوتوغرافية الخاص بـ Lexmark (تحرير الرسومات)

استخدام مركز جهاز Lexmark متعدد الإمكانيات

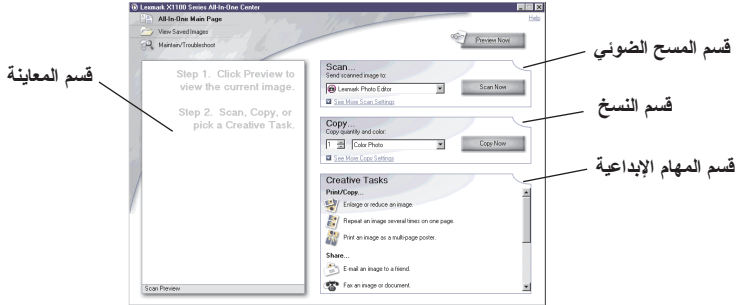
استخدم برنامج مركز حلول جهاز Lexmark X1100 Series متعدد الإمكانيات في المسح الضوئي والنسخ والإرسال عبر الفاكس. وهناك ثلاث طرق لفتح مركز الجهاز متعدد الإمكانيات:

- انقر فوق ابدأ ◀ برامج ▶ Lexmark X1100 Series ▶ مركز جهاز Lexmark متعدد الإمكانيات.
- انقر نقرًا مزدوجًا فوق رمز مركز جهاز Lexmark X1100 Series متعدد الإمكانيات من سطح المكتب.
- اضغط على مسح ضوئي من لوحة التحكم. لمزيد من المعلومات حول استخدام لوحة التحكم، انظر صفحة ٢.

تظهر الصفحة الرئيسية للجهاز متعدد الإمكانيات.

مركز الجهاز متعدد الإمكانيات

الصفحة الرئيسية للجهاز متعدد الإمكانيات



الصفحة الرئيسية للجهاز متعدد الإمكانيات

تتكون الصفحة الرئيسية للجهاز متعدد الإمكانيات من أربعة أقسام أساسية: المسح الضوئي والنسخ والمهام الإبداعية والمعاينة.

من هذا القسم:	يمكنك:
المسح الضوئي	<ul style="list-style-type: none"> • تحديد أحد البرامج لإرسال الصورة الممسوحة ضوئيًا إليه. • اختيار نوع الصورة الجاري مسحها ضوئيًا. • اختيار كيفية استخدام المسح الضوئي. <p>ملاحظة: انقر فوق عرض المزيد من إعدادات المسح الضوئي لعرض جميع الإعدادات.</p>
النسخ	<ul style="list-style-type: none"> • تحديد كمية النسخ ولونها. • تحديد إعداد جودة النسخ. • ضبط حجم المنطقة الممسوحة ضوئيًا. • تفنيح النسخ أو تعميقها. • تكبير النسخ أو تصغيرها. <p>ملاحظة: انقر فوق عرض المزيد من إعدادات النسخ لعرض جميع الإعدادات.</p>
المهام الإبداعية	<p>اختيار فكرة من مجموعة متنوعة من الأفكار الإبداعية.</p> <ul style="list-style-type: none"> • تكبير صورة أو تصغيرها. • تكرار إحدى الصور عدة مرات في صفحة واحدة. • طباعة صورة كملصق متعدد الصفحات. • إرسال صورة لصديق عبر البريد الإلكتروني. • إرسال فاكس باستخدام مودم الكمبيوتر. • حفظ صورة على الكمبيوتر. • تحرير النص الموجود في مستند ممسوح ضوئيًا (التعرف الضوئي على الحروف). • تعديل صورة باستخدام محرر الصور.
قسم المعاينة	<ul style="list-style-type: none"> • تحديد جزء من صورة المعاينة لمسحه ضوئيًا. • عرض صورة للمستند الذي ستنم طباعته أو نسخه.

ملاحظة: لمزيد من المعلومات حول الصفحة الرئيسية للجهاز متعدد الإمكانيات، انقر فوق الزر تعليمات الموجود في أعلى يسار الشاشة.

صفحة عرض الصور المحفوظة

استخدم صفحة عرض الصور المحفوظة لتنفيذ المهام باستخدام صور محفوظة على الكمبيوتر. تتكون صفحة عرض الصور المحفوظة من ثلاثة أقسام.

من هذا القسم:	يمكنك:
فتح باستخدام...	تحديد برنامج لإرسال الصورة المحفوظة إليه.
طباعة نسخة...	<ul style="list-style-type: none">تحديد كمية النسخ ولونها.تحديد إعداد جودة النسخ.تفتيح النسخ أو تغميقها.تكبير النسخ أو تصغيرها. <p>ملاحظة: انقر فوق عرض المزيد من إعدادات النسخ لعرض جميع الإعدادات.</p>
المهام الإبداعية	اختيار فكرة من مجموعة متنوعة من الأفكار الإبداعية. للحصول على التعليمات، انظر صفحة ٤.

ملاحظة: لمزيد من المعلومات حول هذه الصفحة، انقر فوق الزر تعليمات الموجود في أعلى يسار الشاشة.

صفحة الصيانة/استكشاف الأخطاء وإصلاحها

تقدم صفحة الصيانة/استكشاف الأخطاء وإصلاحها ارتباطات مباشرة لمركز حلول Lexmark. اختر أحد الموضوعات التالية:

- صيانة مشكلات الجودة أو إصلاحها
- استكشاف أخطاء الجهاز متعدد الإمكانيات وإصلاحها
- حالة الجهاز ومستويات الحبر
- المزيد من أفكار الطباعة وكيفية تنفيذ المهام
- معلومات الاتصال
- خيارات متقدمة (الشكل الخارجي، والصوت، وخيارات الاتصال)
- عرض معلومات إصدار البرنامج وحقوق النشر

لمزيد من المعلومات حول مركز حلول Lexmark، انظر صفحة ٨.

ملاحظة: لمزيد من المعلومات حول هذه الصفحة، انقر فوق الزر تعليمات الموجود في أعلى يسار الشاشة.

استخدام خصائص الطباعة

خصائص الطباعة هي البرنامج الذي يتحكم في وظيفة الطباعة في الجهاز متعدد الإمكانيات. ويمكنك تغيير إعدادات خصائص الطباعة بناءً على نوع المشروع الذي ترغب في إنشائه. ويمكن فتح خصائص الطباعة تقريباً من أي برنامج:

١ من قائمة ملف في البرنامج، انقر فوق **طباعة**.

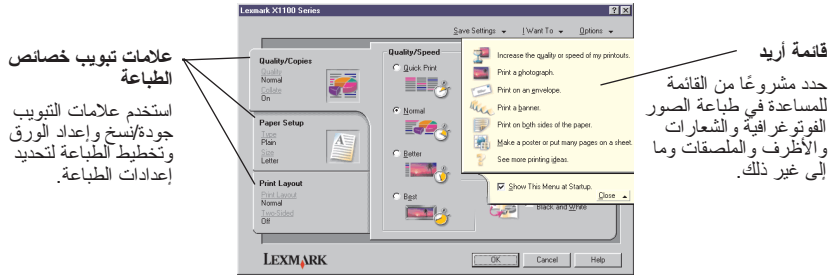
٢ في مربع الحوار طباعة، انقر فوق **خصائص** أو **تفضيلات** أو **خيارات** أو **الزرر** إعداد (وفقاً للبرنامج المستخدم).

تظهر شاشة خصائص الطباعة.

ملاحظة: قد يتم فتح خصائص الطباعة بشكل مختلف في بعض البرامج.

خصائص الطباعة

علامة التبويب جودة/نسخ وقائمة أريد



قائمة أريد

تظهر قائمة أريد عند فتح خصائص الطباعة. حيث تحتوي هذه القائمة على مجموعة متنوعة من معالجات المهام التي تساعد في تحديد إعدادات الطباعة الصحيحة للمشروع الخاص بك. أغلق القائمة للحصول على عرض كامل لمربع الحوار خصائص الطباعة.

علامات تبويب خصائص الطباعة

توجد جميع إعدادات الطباعة في علامات التبويب الثلاث الرئيسية في برنامج خصائص الطباعة وهي: جودة/نسخ وإعداد الورق وتخطيط الطباعة.

من علامة التبويب هذه:	يمكن تغيير هذه الإعدادات:
جودة/نسخ	جودة/سرعة — حدد أحد إعدادات جودة/سرعة. النسخ المتعددة — خصص الكيفية التي يقوم بها الجهاز متعدد الإمكانيات بطباعة نسخ متعددة من مهمة طباعة واحدة: سواء كانت مرتبة أو عادية. طباعة الصور الملونة بالأبيض والأسود — حدد هذا الإعداد لطباعة الصور الملونة بالأبيض والأسود.
إعداد الورق	النوع — حدد نوع الورق الذي تستخدمه. حجم الورق — حدد حجم الورق الذي تستخدمه. الاتجاه — حدد اتجاه المستند على الصفحة المطبوعة: طولي أو عرضي.
تخطيط الطباعة	تخطيط — حدد التخطيط الذي ترغب في طباعته. الطباعة على الوجهين — حدد هذا الإعداد عند الطباعة على كلا وجهي الورقة.

ملاحظة: للحصول على المزيد من المعلومات حول هذه الإعدادات، انقر باستخدام زر الماوس الأيمن فوق أحد الإعدادات الموجودة على الشاشة، ثم حدد العنصر ما هذا؟.

قائمة حفظ الإعدادات

من قائمة حفظ الإعدادات، يمكنك تسمية إعدادات خصائص الطباعة الحالية وحفظها للاستخدام المستقبلي. حيث يمكنك حفظ ما يصل إلى خمسة إعدادات مخصصة.

قائمة خيارات

استخدم قائمة خيارات لإجراء تغييرات على إعدادات خيارات الجودة وخيارات التخطيط وخيارات حالة الطباعة. لمزيد من المعلومات حول هذه الإعدادات، افتح مربع حوار علامة التبويب من القائمة، ثم انقر فوق زر **تعليمات** في مربع الحوار.

علاوة على ذلك، توفر قائمة خيارات ارتباطات مباشرة لأجزاء مختلفة من مركز حلول Lexmark (انظر صفحة ٨)، بالإضافة إلى معلومات إصدار البرنامج.

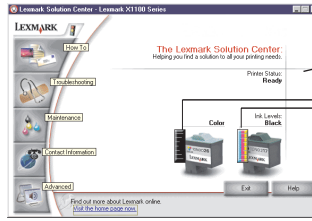
استخدام مركز حلول Lexmark

يعد مركز حلول Lexmark X1100 Series مصدرًا قيمًا للمعلومات. لفتح مركز حلول Lexmark، انقر فوق إبدأ ◀ برامج ◀ Lexmark X1100 Series ◀ مركز حلول Lexmark X1100 Series.

تظهر علامة التنبيب حالة الطابعة.

مركز حلول Lexmark

علامة التنبيب حالة الطابعة



حالة الطابعة

مستويات الحبر

يتكون مركز حلول Lexmark من ست علامات تنبيب: حالة الطابعة وكيفية واستكشاف الأخطاء وإصلاحها والصيانة ومعلومات الاتصال وخيارات متقدمة.

يمكنك:	من علامة التنبيب هذه:
<ul style="list-style-type: none"> عرض حالة الجهاز متعدد الإمكانيات. على سبيل المثال، أثناء الطابعة، تكون الحالة مشغولة بالطابعة. عرض مستويات الحبر الخاصة بخراطيش الطابعة. 	حالة الطابعة (مربع الحوار الرئيسي)
<p>تعلم كيفية:</p> <ul style="list-style-type: none"> المسح الضوئي والنسخ والإرسال عبر الفاكس والطابعة. البحث عن الإعدادات وتغييرها. استخدام المزايا الأساسية. طباعة مشروعات مثل الشعارات وورق الطابعة على الأقمشة. 	كيفية
<ul style="list-style-type: none"> التعرف على تلميحات حول الحالة الراهنة. حل مشكلات الجهاز متعدد الإمكانيات. 	استكشاف الأخطاء وإصلاحها
<ul style="list-style-type: none"> تركيب خرطوشة طباعة جديدة. <p>ملاحظة: انتظر حتى تكتمل عملية المسح الضوئي قبل الشروع في تركيب خراطيش جديدة.</p> <ul style="list-style-type: none"> عرض خيارات التسوق بالنسبة للخراطيش الجديدة. طباعة صفحة اختبار. إجراء عملية تنظيف لحل مشكلة الخطوط الأفقية. إجراء عملية محاذاة لإصلاح مشكلة الحواف الباهتة. استكشاف مشكلات الحبر الأخرى وإصلاحها. إزالة بقايا البطاقات البريدية اليابانية. 	الصيانة

من علامة التبويب هذه:	يمكنك:
معلومات الاتصال	<ul style="list-style-type: none"> • معرفة كيفية الاتصال بشركة Lexmark عن طريق الهاتف أو البريد الإلكتروني أو من خلال شبكة الويب العالمية.
خيارات متقدمة	<ul style="list-style-type: none"> • تغيير مظهر إطار حالة الطباعة وتشغيل أو إيقاف التبليغ الصوتي عن الطباعة. • الحصول على معلومات حول إصدار البرنامج.

ملاحظة: لمزيد من المعلومات انقر فوق زر تعليمات الموجود في أدنى يسار الشاشة.

استخدام محرر الصور الفوتوغرافية الخاص بـ Lexmark

استخدم برنامج محرر الصور الفوتوغرافية الخاص بـ Lexmark لتحرير الرسومات. لفتح محرر

الصور الفوتوغرافية الخاص بـ Lexmark، انقر فوق ابدأ ◀ برامج ▶

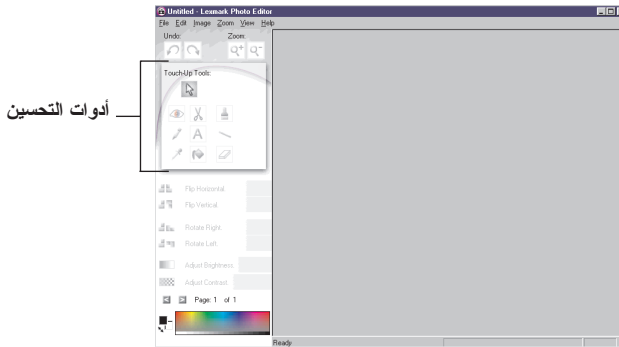
Lexmark X1100 Series ◀ محرر الصور الفوتوغرافية الخاص بـ Lexmark.

يظهر محرر الصور الفوتوغرافية الخاص بـ Lexmark.

استخدم أدوات التحسين لتحرير الرسومات.

حرك المؤشر على الأداة لكي تتعرف على الوصف الخاص بها.

محرر الصور الفوتوغرافية الخاص بـ Lexmark



استخدام الجهاز متعدد الإمكانيات

تتيح لك الأقسام التالية كل ما تحتاج لمعرفته عن أساسيات الطباعة والمسح الضوئي والنسخ والإرسال عبر الفاكس.

الطباعة

توفر قائمة أريد الموجودة في خصائص الطباعة (انظر صفحة ٦) العديد من معالجات الطباعة التي تساعدك على استكمال المهام مثل طباعة الشعارات أو الصور الفوتوغرافية أو الملصقات.

- ١ قم بتحميل نوع الورق المناسب في الجهاز متعدد الإمكانيات وفقاً لما تريد طباعته. ضع الورق بحيث يقابل الجانب الأيمن من دعامة الورق ويكون جانب الطباعة باتجاهك. تأكد من تحديد حجم الورق الخاص بالمستند. للحصول على التعليمات، انظر صفحة ١٢.



قم بتحميل:

- ١٠٠ ورقة من الورق العادي
- ٢٥ ورقة من ورق العناوين
- ٢٥ ورقة من ورق الطباعة على الأقمشة
- ٢٥ ورقة من ورق الصور الفوتوغرافية/الورق المصقول
- ١٠ أوراق من الورق الشفاف
- ٢٠ ورقة من ورق الشعارات
- ١٠ بطاقات من بطاقات التهنئة
- ١٠ بطاقات Hagaki
- ١٠ أطرف
- ملاحظة: لا تقم بتحميل الأطراف ذات:
 - الفتحات أو الثقوب أو الأجزاء المقطوعة أو النقوش العميقة.
 - المشابك المعدنية أو الخيوط أو أسرطة الطي المعدنية.
 - الألسنة اللاصقة المكشوفة

ملاحظة: نظراً لتطلب الورق الشفاف والصور الفوتوغرافية لوقت جفاف أكثر، ننصح بإزالة كل ورقة شفافة أو صورة فوتوغرافية بمجرد خروجها من الطباعة والسماح لها بالجفاف لمنع تلطيخ الحبر.

٢ اضغط على موجه الورق وحركه باتجاه الحافة اليسرى للورق.



٣ تأكد من تشغيل الجهاز متعدد الإمكانيات.

٤ انقر فوق ملف < طباعة.

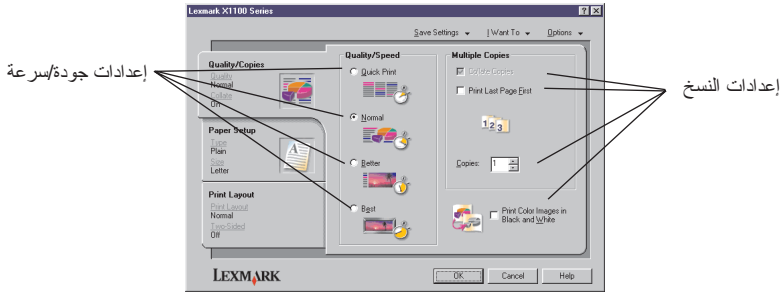
٥ في مربع الحوار طباعة، انقر فوق خصائص أو تفضيلات أو خيارات أو الزر إعداد (وفقاً للبرنامج المستخدم).

يظهر مربع الحوار خصائص الطباعة.

٦ إذا كانت مهمة الطباعة التي ترغب في تنفيذها موجودة في قائمة أريد، فانقر فوقها، ثم اتبع الإرشادات الموجودة على شاشة الكمبيوتر، وإذا كانت غير موجودة، فانقر فوق إغلاق بأسفل القائمة.

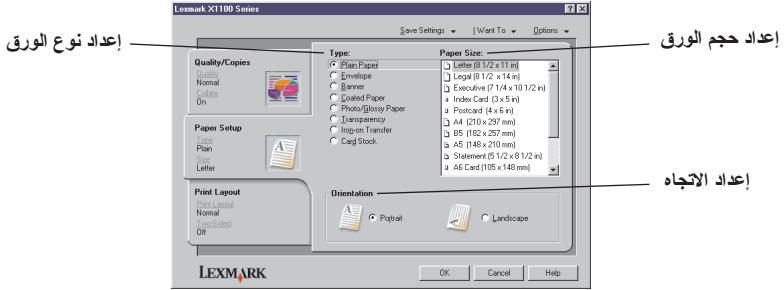
٧ من علامة التبويب جودة/نسخ، حدد إعدادات الجودة والسرعة والنسخ.

لعرض التفاصيل الخاصة بأحد الإعدادات، انقر باستخدام زر الماوس الأيمن فوق أحد الإعدادات الموجودة على الشاشة، ثم حدد العنصر ما هذا؟.



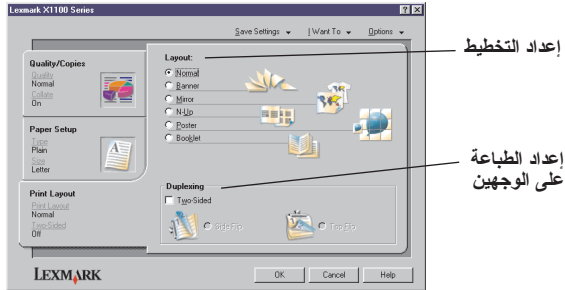
٨ من علامة التبويب إعداد الورق، حدد نوع الورق وحجم الورق والاتجاه.

لعرض التفاصيل الخاصة بأحد الإعدادات، انقر باستخدام زر الماوس الأيمن فوق أحد الإعدادات الموجودة على الشاشة، ثم حدد العنصر ما هذا؟



٩ من علامة التبويب تخطيط الطباعة، حدد إعدادات التخطيط والطباعة على الوجهين بالنسبة لنوع المستند الذي تقوم بطباعته.

لعرض التفاصيل الخاصة بأحد الإعدادات، انقر باستخدام زر الماوس الأيمن فوق أحد الإعدادات الموجودة على الشاشة، ثم حدد العنصر ما هذا؟



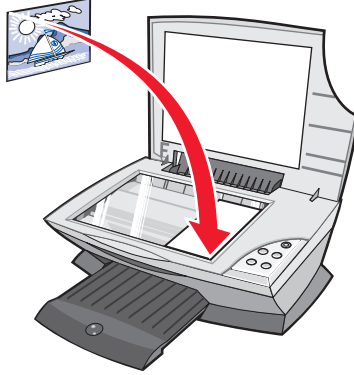
١٠ بمجرد تطبيق جميع الإعدادات المرغوبة في خصائص الطباعة، انقر فوق موافق أسفل الشاشة للعودة إلى مربع الحوار طباعة.

١١ انقر فوق طباعة لاستكمال المهمة.

المسح الضوئي

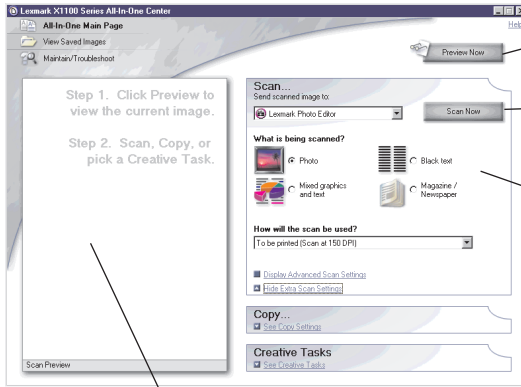
توضح لك الخطوات التالية كيفية مسح الصور ضوئيًا وحفظها.

- ١ افتح الغطاء العلوي للجهاز متعدد الإمكانيات.
- ٢ ضع المستند الذي تود مسحه ضوئيًا على الزجاج بحيث يكون وجهه للأسفل. تأكد من أن الركن العلوي الأيسر للجزء الأمامي من المستند يتحاذى مع السهم.



- ٣ أغلق الغطاء العلوي.
- ٤ افتح مركز جهاز Lexmark متعدد الإمكانيات (انظر صفحة ٣).
- تظهر الصفحة الرئيسية للجهاز متعدد الإمكانيات.
- ٥ انقر فوق زر معاينة الآن الموجود في الركن الأيسر العلوي بالصفحة الرئيسية للجهاز متعدد الإمكانيات.
- تظهر صورة المستند الممسوح ضوئيًا في قسم المعاينة.
- ٦ انقر واسحب بالماوس لتحديد منطقة معينة من صورة المعاينة للقيام بمسحها ضوئيًا.
- ٧ انقر فوق عرض المزيد من إعدادات المسح الضوئي لاستعراض إعدادات المسح الضوئي وتغييرها.
- ٨ حدد إعدادات المسح الضوئي.

من القائمة المنسدلة أرسل الصورة الممسوحة ضوئيًا إلى: ، حدد برنامجًا لإرسال الصورة الممسوحة ضوئيًا إليه، أو انقر فوق قسم المهام الإبداعية لعرض قائمة بالمشروعات.



زر معاينة الآن

انقر فوق هذا الزر لمعاينة الصورة.

زر مسح ضوئي الآن

انقر فوق هذا الزر لمسح المستند الموجود على سطح الماسحة الضوئية ضوئيًا.

إعدادات المسح الضوئي

اضبط الإعدادات الخاصة بالمستند الممسوح ضوئيًا.

قسم المعاينة

اطلع على معاينة للصورة وحدد المنطقة المراد مسحها ضوئيًا.

٩ في حالة إرسال الصورة الممسوحة ضوئيًا إلى أحد البرامج، انقر فوق مسح ضوئي الآن لاستكمال عملية المسح الضوئي. وإذا كنت تستخدم قسم المهام الإبداعية، فاتبع الإرشادات الموجودة على شاشة الكمبيوتر.

للحصول على قائمة بالمهام الإبداعية المتاحة من الصفحة الرئيسية للجهاز متعدد الإمكانيات، انظر صفحة ٤.

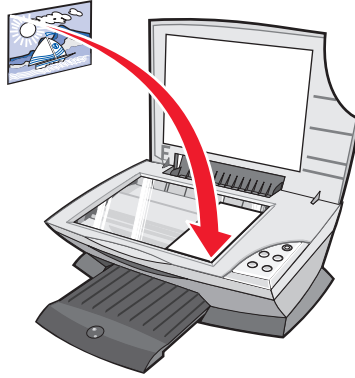
النسخ

ملاحظة: يمكنك الحصول على نسخة سريعة بالألوان أو بالأبيض والأسود. اضغط على زر النسخ الملون أو زر النسخ الأسود الموجود بلوحة التحكم.

لتنفيذ عملية نسخ المستندات بالأبيض والأسود أو الرمادي أو الألوان:

١ افتح الغطاء العلوي للجهاز متعدد الإمكانيات.

٢ ضع المستند الذي تود نسخه على الزجاج بحيث يكون وجهه للأسفل. تأكد أن الركن العلوي الأيسر للجزء الأمامي من المستند يتحاذى مع السهم.



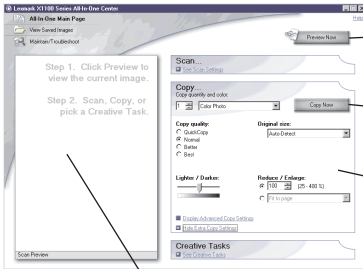
٣ أغلق الغطاء العلوي.

٤ افتح مركز جهاز Lexmark متعدد الإمكانيات (انظر صفحة ٣).

تظهر الصفحة الرئيسية للجهاز متعدد الإمكانيات.

٥ انقر فوق عرض المزيد من إعدادات النسخ لاستعراض إعدادات النسخ وتغييرها.

يتسع قسم النسخ بالجهاز متعدد الإمكانيات:



زر معاينة الآن

انقر فوق هذا الزر لمعاينة الصورة.

زر نسخ الآن

انقر فوق هذا الزر لنسخ الصورة.

إعدادات النسخ

اضبط الإعدادات الخاصة بالنسخة.

قسم المعاينة

اطلع على معاينة للصورة،
وحدد المنطقة المراد نسخها.

٦ حدد إعدادات النسخ المناسبة.

ملاحظة: ربما ترغب في تصغير أو تكبير الصورة.

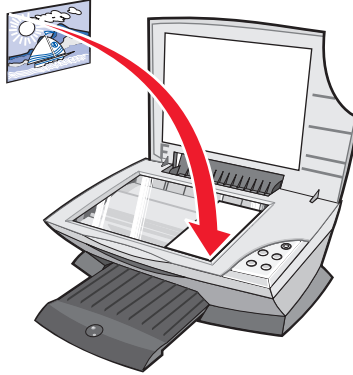
٧ انقر فوق نسخ الآن.

الإرسال عبر الفاكس

ترشدك الخطوات التالية إلى كيفية إرسال فاكس باستخدام مودم الكمبيوتر.

١ افتح الغطاء العلوي.

٢ ضع المستند الذي تود إرساله عبر الفاكس على الزجاج بحيث يكون وجهه للأسفل. تأكد أن الركن العلوي الأيسر للجزء الأمامي من المستند يتحاذى مع السهم.



٣ أغلق الغطاء العلوي.

٤ افتح مركز جهاز Lexmark متعدد الإمكانيات (انظر صفحة ٣).

٥ من قسم المهام الإبداعية الموجود في الصفحة الرئيسية للجهاز متعدد الإمكانيات، انقر فوق إرسال صورة عبر الفاكس.

٦ اتبع الإرشادات الموجودة على شاشة الكمبيوتر.

الصيانة

استبدال خرطيش الطباعة

تم تصميم جهاز Lexmark X1100 Series للطباعة باستخدام الخرطيش التالية.

الصفة:	رقم الجزء:
خرطوشة سوداء عالية الإنتاجية	١٦
خرطوشة ألوان عالية الإنتاجية	٢٦
خرطوشة سوداء متوسطة الاستخدام	١٧
خرطوشة ألوان متوسطة الاستخدام	٢٧

ملاحظة: يمكنك الطباعة مستخدماً خرطوشة الألوان فقط أو كلتا الخرطوشتين السوداء والألوان.

للحصول على معلومات حول طلب مستلزمات الطباعة انظر صفحة ٨.

قبل تركيب خرطيش طباعة جديدة أو استبدالها، قم بإزالة الخرطيش المستعملة.

- ١ تأكد من تشغيل الجهاز متعدد الأماكن.
 - ٢ ارفع وحدة الماسحة الضوئية حتى تظل مفتوحة من خلال دعامة الماسحة الضوئية. يتحرك حامل الخرطوشة ويتوقف عند موضع التحميل ما لم يكن الجهاز متعدد الإمكانيات مشغولاً.
 - ٣ اضغط على الألسنة الموجودة على أغطية الخرطيش، ثم ارفع الأغطية.
 - ٤ أزل الخرطيش القديمة. احفظ الخرطيش القديمة في حاوية محكمة الإغلاق أو تخلص منها.
 - ٥ إذا كنت تقوم بتركيب خرطيش جديدة، فأزل الأشرطة اللاصقة والشريط الشفاف من الجزء السفلي للخرطيش.
- تحذير:** لا تلمس منطقة الاتصال ذهبية اللون الموجودة على الخرطيش.

٦ أدخل الخرطوشة الجديدة. تأكد من إحكام وضع خرطوشة الألوان في الحامل الأيسر ثم أغلق الأغطية حتى تسمع صوت إغلاقها.

إذا كنت تقوم بتركيب خرطوشة طباعة سوداء، فتأكد من إحكام وضعها في الحامل الأيمن، ثم أغلق الأغطية حتى تسمع صوت إغلاقها.

٧ ارفع وحدة الماسحة الضوئية وادفع دعامة الماسحة الضوئية إلى الخلف أثناء خفض وحدة الماسحة الضوئية إلى أن يتم إغلاقها تمامًا.

لا يغطي ضمان شركة Lexmark الخاص بالجهاز متعدد الإمكانيات عمليات تصليح أوجه الخلل أو التلف الناجمة عن استخدام خرطوشة معاد تعبئتها. حيث لا ننصح باستخدام الخراطيش المعاد تعبئتها. فقد تؤثر عملية إعادة تعبئة الخراطيش على جودة الطباعة كما يمكن أن تتسبب في تلف الجهاز متعدد الإمكانيات. للحصول على أفضل النتائج، استخدم مستلزمات الطباعة التي توفرها شركة Lexmark.

استكشاف الأخطاء وإصلاحها

يساعدك هذا القسم على حل المشكلات التي قد تواجهك عند استخدام متعدد الإمكانيات. وتتوفر المعلومات الإضافية حول استكشاف الأخطاء وإصلاحها في مركز حلول Lexmark. للحصول على المساعدة بشأن كيفية الوصول إلى مركز حلول Lexmark، انظر صفحة ٨.

قائمة استكشاف الأخطاء وإصلاحها

قبل الشروع في حل المشكلة، قم بفحص الآتي:

- هل مصدر التيار متصل بإحكام بالجهاز متعدد الإمكانيات ومنفذ التيار الكهربائي؟
- هل تم تشغيل الكمبيوتر والجهاز متعدد الإمكانيات؟
- هل كابل USB متصل بإحكام بكل من الكمبيوتر والجهاز متعدد الإمكانيات؟
- هل قمت بإزالة الشريط اللاصق والشريط الشفاف من خرطوشة الطباعة؟ للحصول على التعليمات، ارجع إلى مراجع الإعداد.
- هل تم وضع الخرطوشة بإحكام في الحامل الأيسر؟
هل تم وضع خرطوشة الطباعة السوداء بإحكام في الحامل الأيمن، في حالة تركيب الخرطوشتين؟
- هل تم تحميل الورق بشكل صحيح؟ تأكد من عدم إدخال الورق عنوة داخل الطباعة.
- هل قمت بتثبيت برنامج الطباعة بشكل صحيح؟ للحصول على التعليمات، ارجع إلى مراجع الإعداد.
- هل تم تعيين Lexmark X1100 Series بمثابة الطباعة الافتراضية؟ للتأكد من ذلك، انقر فوق **إبدأ** ◀ **إعدادات** ◀ **الطابعات**. إذا لم يتم تعيينه، فأنت بحاجة إلى إزالة البرنامج وإعادة تثبيته. للحصول على التعليمات، انظر صفحة ٢٦.

المشكلة:	انتقل إلى صفحة:
عدم إضاءة مصباح التشغيل	٢٠
عدم طباعة صفحة المحادثة	٢١
لا يحدث شيء عند إدخال القرص المضغوط الخاص ببرنامج الجهاز متعدد الإمكانات	٢١
الجهاز متعدد الإمكانات لا يتواصل مع الكمبيوتر	٢١
يبدو تثبيت البرنامج غير مكتمل	٢١
الجهاز متعدد الإمكانات يطبع ببطء	٢٢
الطباعة داكنة جداً أو ملطخة	٢٢
الخطوط العمودية غير مستقيمة أو الحواف غير متجانسة	٢٣
تظهر خطوط بيضاء في الرسومات أو في المناطق السوداء الخاصة	٢٣
يوجد انحسار ورق بالجهاز متعدد الإمكانات	٢٣
لم تنجح عملية المسح الضوئي	٢٤
يستغرق المسح الضوئي أو استخدام صورة ممسوحة ضوئياً مع أحد البرامج وقتاً طويلاً أو يؤدي إلى توقف الكمبيوتر	٢٤
لم تتم طباعة حافة النسخة	٢٤
لا يعمل زر نسخ الموجود في لوحة التحكم	٢٥
لا تعمل وظيفة الإرسال عبر الفاكس	٢٥

استكشاف أخطاء الإعداد وإصلاحها

استعن بهذا القسم في حل المشكلات التي قد تواجهك أثناء الإعداد.

عدم إضاءة مصباح التشغيل

- ١ افحص توصيلات مصدر التيار.
- ٢ اضغط على زر التشغيل في لوحة التحكم.

عدم طباعة صفحة المحاذاة

- ١ تأكد من إزالة الشريط اللاصق والشريط الشفاف من خراطيش الطباعة. للحصول على التعليمات بشأن تركيب خراطيش الطباعة، ارجع إلى مراجع الإعداد.
- ٢ تأكد من وضع خرطوشة الألوان بإحكام في الحامل الأيسر.
- تأكد من وضع خرطوشة الطباعة السوداء بإحكام في الحامل الأيمن، في حالة تركيب الخرطوشتين.
- ٣ تأكد من تحميل الورق بشكل صحيح وعدم إدخاله عنوة داخل الجهاز متعدد الإمكانات.

لا يحدث شيء عند إدخال القرص المضغوط الخاص ببرنامج الجهاز متعدد الإمكانات

من سطح المكتب، انقر نقرًا مزدوجًا فوق رمز جهاز الكمبيوتر، ثم انقر نقرًا مزدوجًا فوق رمز محرك الأقراص المضغوطة.

الجهاز متعدد الإمكانات لا يتواصل مع الكمبيوتر

- ١ افصل طرفي كابل USB ثم أعد توصيلهما. للحصول على التعليمات، ارجع إلى مراجع الإعداد.
- ٢ افصل الجهاز متعدد الإمكانات عن منفذ التيار الكهربائي في الحائط، ثم أعد توصيل مصدر التيار واضغط على زر التشغيل. للحصول على التعليمات، ارجع إلى مراجع الإعداد.
- ٣ أعد تشغيل جهاز الكمبيوتر. في حالة استمرار المشكلة، قم بإزالة البرنامج ثم إعادة تثبيته. للحصول على التعليمات، انظر صفحة ٢٦.

يبدو تثبيت البرنامج غير مكتمل

ربما لم يتم تثبيت البرنامج بشكل صحيح. جرب ما يلي:

- ١ انقر بزر الماوس الأيمن فوق رمز جهاز الكمبيوتر.
- بالنسبة لمستخدمي Windows XP، انقر فوق إبدأ للوصول إلى رمز جهاز الكمبيوتر.
- ٢ انقر فوق خصائص.

٣ إذا كنت تستخدم Windows 98 أو Windows Me، فانقر فوق علامة التبويب إدارة الأجهزة.

أما إذا كنت تستخدم Windows 2000 أو Windows XP، فحدد علامة التبويب أجهزة، ثم انقر فوق الزر إدارة الأجهزة.

٤ ابحث عن الفئة أجهزة أخرى. في حالة ظهور أي من أجهزة Lexmark هنا، فقم بتمييزها ثم اضغط على مفتاح الحذف Delete.

ملاحظة: تظهر الفئة أجهزة أخرى فقط عند وجود أجهزة غير معروفة. لا تحذف أي جهاز من أجهزة Lexmark إلا إذا كان موجوداً تحت الفئة أجهزة أخرى.

٥ أدخل القرص المضغوط وقم بتنصيب البرنامج مرة أخرى. لا تقم بإعادة تشغيل الكمبيوتر. للحصول على التعليمات، ارجع إلى مراجع الإعداد.

استكشاف أخطاء الطباعة وإصلاحها

الجهاز متعدد الإمكانيات يطبع ببطء

- ١ أغلق جميع البرامج غير المستخدمة. قد تكون موارد الذاكرة منخفضة.
 - ٢ تأكد من تعيين إعداد جودة/نسخ في خصائص الطباعة على عادية أو طباعة سريعة. للحصول على التعليمات، انظر صفحة ٧.
 - ٣ جرب طباعة ملف أصغر حجماً. إذا كانت موارد الذاكرة منخفضة للغاية، فقد لا يتسنى لك طباعة الملفات كبيرة الحجم. ينصح بشراء المزيد من الذاكرة.
- ملاحظة:** ملفات الصور الفوتوغرافية تكون عادة أكبر في الحجم. حاول خفض دقة المسح الضوئي.

الطباعة داكنة جداً أو ملطخة

- ١ أزل الورق بمجرد خروجه. اترك الحبر يجف قبل التعامل مع الورق.
- ٢ اضبط إعداد جودة/سرعة في خصائص الطباعة أو في مركز الجهاز متعدد الإمكانيات. للحصول على التعليمات، انظر صفحة ٦ أو صفحة ٤.

قد يتسبب الخيار جيدة أو ممتازة في الإعداد جودة/نسخ في حدوث تلطخ في حالة استخدامه مع الورق العادي. جرب استخدام الإعداد عادية.

٣ افتح مركز حلول Lexmark. للحصول على التعليمات، انظر صفحة ٨.

٤ من علامة التبويب الصيانة، انقر فوق تنظيف لحل مشكلة الخطوط الأفقية.

الخطوط العمودية غير مستقيمة أو الحواف غير متجانسة

١ اضبط إعداد جودة/سرعة في خصائص الطباعة. للحصول على التعليمات، انظر

صفحة ٧. للحصول على طباعة بأفضل جودة، حدد الإعداد جيدة أو ممتازة.

٢ قم بمحاذاة خراطيش الطباعة. لمحاذاة خراطيش الطباعة:

أ افتح مركز حلول Lexmark. للحصول على التعليمات، انظر صفحة ٨.

ب من علامة التبويب الصيانة، انقر فوق محاذاة لإصلاح الحواف الباهتة.

تظهر خطوط بيضاء في الرسومات أو في المناطق السوداء الخالصة

قم بتنظيف فتحات خراطيش الطباعة. قد يؤدي عدم استخدام الجهاز متعدد الإمكانيات لفترة طويلة إلى انسداد فتحات خرطوشة الطباعة. لتنظيف فتحات الخرطوشة:

١ افتح مركز حلول Lexmark. للحصول على التعليمات، انظر صفحة ٨.

٢ من علامة التبويب الصيانة، انقر فوق تنظيف لحل مشكلة الخطوط الأفقية.

يوجد انحشار ورق بالجهاز متعدد الإمكانيات

١ اتبع الإرشادات الموجودة على الشاشة لإزالة انحشار الورق.

٢ تأكد من استخدام الورق المصمم لطباعة inkjet. للحصول على قائمة بأنواع الورق الموصى بها، انظر صفحة ١٠.

٣ تأكد من تحميل الورق بشكل صحيح. للحصول على التعليمات، انظر صفحة ١٠.

٤ تأكد أن موجه الورق يواجه الحافة اليسرى للورق. للحصول على التعليمات، انظر صفحة ١١.

استكشاف أخطاء المسح الضوئي والنسخ والإرسال عبر الفاكس وإصلاحها

لم تنجح عملية المسح الضوئي

ربما لم يتم تثبيت البرنامج بشكل صحيح. اتبع الإرشادات الخاصة بالمشكلة "الجهاز متعدد الإمكانيات لا يتواصل مع الكمبيوتر" في صفحة ٢١.

يستغرق المسح الضوئي أو استخدام صورة ممسوحة ضوئياً مع أحد البرامج وقتاً طويلاً أو يؤدي إلى توقف الكمبيوتر

قم بخفض دقة المسح الضوئي. حيث تختلف دقة المسح الضوئي بدرجة كبيرة عن دقة الطباعة ويتم تعيينها بوجه عام على إعداد أقل. لتغيير دقة المسح الضوئي:

١ افتح مركز جهاز Lexmark متعدد الإمكانيات. للحصول على التعليمات، انظر صفحة ٣.

٢ من القسم المسح الضوئي، انقر فوق عرض المزيد من إعدادات المسح الضوئي.

٣ انقر فوق عرض إعدادات المسح الضوئي المتقدمة.

٤ في علامة التبويب مسح ضوئي الخاصة بإعدادات المسح الضوئي المتقدمة، أدخل دقة مسح ضوئي أقل.

لم تتم طباعة حافة النسخة

• تأكد من صحة توجيه النسخة لأصلية على الزجاج. للحصول على التعليمات، انظر صفحة ١٣.

• تأكد من أن المنطقة التي ترغب في نسخها ليست أكبر من تلك التي يمكن الطباعة عليها في الصفحة. قم بتطبيق ميزة ملاءمة للصفحة. لتطبيق ميزة ملاءمة للصفحة:

١ افتح مركز جهاز Lexmark متعدد الإمكانيات. للحصول على التعليمات، انظر صفحة ٣.

٢ من القسم النسخ، انقر فوق عرض المزيد من إعدادات النسخ.

٣ من القسم تكبير/تصغير، انقر فوق الزر الثاني، ثم حدد ملاءمة للصفحة من القائمة المنسدلة المناظرة.

٤ انسخ المستند مرة أخرى.

لا يعمل زر النسخ الموجود في لوحة التحكم

- تأكد من تشغيل الكمبيوتر. يجب أن يتم تشغيل الكمبيوتر لكي يعمل الجهاز متعدد الإمكانيات.
- تأكد من صحة تثبيت البرنامج. للحصول على التعليمات، ارجع إلى مراجع الإعداد. يتعين تثبيت البرنامج حتى تعمل الناسخة.

لا تعمل وظيفة الإرسال عبر الفاكس

- تأكد من تشغيل الكمبيوتر والجهاز متعدد الإمكانيات.
- تأكد من اتصال الكمبيوتر بخط الهاتف. حيث لابد من وجود اتصال بخط الهاتف حتى تتم عملية الإرسال عبر الفاكس.
- قد تكون الذاكرة ممتلئة. انتظر حتى يتم إرسال الفاكسات الموجودة في الذاكرة، ثم أرسل الفاكس مرة أخرى.

إزالة البرنامج وإعادة تثبيته

إذا لم يكن برنامج الجهاز متعدد الإمكانيات يعمل بشكل صحيح أو ظهرت رسالة خطأ خاصة بالاتصالات عند محاولة استخدام الجهاز متعدد الإمكانيات، فقد تحتاج إلى إزالة برنامج الطابعة ثم إعادة تثبيته.

- ١ من سطح المكتب، انقر فوق ابدأ ◀ برامج ◀ LexmarkX1100Series ◀ إلغاء تثبيت LexmarkX1100Series.

ملاحظة: إذا لم يكن الخيار إلغاء التثبيت ضمن الخيارات الموجودة في القائمة لديك، فانظر صفحة ٢١.

- ٢ اتبع الإرشادات الموجودة على شاشة الكمبيوتر لإزالة برنامج الجهاز متعدد الإمكانيات.
- ٣ أعد تشغيل الكمبيوتر قبل إعادة تثبيت البرنامج.
- ٤ أدخل القرص المضغوط واتبع الإرشادات الموجودة على شاشة الكمبيوتر لتثبيت البرنامج. للحصول على التعليمات، ارجع إلى مراجع الإعداد.

مصادر التعليمات الأخرى

إذا لم تحل الحلول السابقة المشكلة التي يواجهها الجهاز متعدد الإمكانيات:

- ارجع إلى برنامج مركز حلول Lexmark للتعرف على المزيد من معلومات استكشاف الأخطاء وإصلاحها:
- ١ انقر فوق ابدأ ◀ برامج ◀ LexmarkX1100Series ◀ مركز حلول LexmarkX1100Series .
- ٢ انقر فوق علامة التبويب استكشاف الأخطاء وإصلاحها الموجودة على الجانب الأيمن من الشاشة.
- قم بزيارة موقع الويب <http://support.lexmark.com/> للحصول على التعليمات.

الفهرس

أ

- أبيض وأسود، طباعة بلوني ٧
- الاتجاه، تحديد ٧
- أجزاء الجهاز متعدد
- الإمكانات ١
- الإرسال عبر الفاكس ١٦
- أريد

ب

- الإعدادات، حفظ للاستخدام
- المستقبلي ٧
- برنامح
- إعادة تثبيت ٢٦
- إزالة ٢٦
- البطاقات ١٠
- بيان FCC ٢٨
- بيان الانبعاث ٢٨
- بيان الانبعاث الكهربائي ٢٨
- علامة التتويب إعداد
- الورق ٧
- علامة التتويب تخطيط
- الطباعة ٧
- علامة التتويب جودة
- نسخ ٧
- قائمة حفظ الإعدادات ٧
- علامات تتويب ٧
- طباعة ١٠
- شعارات ٦
- أظرف ٦
- صور فوتوغرافية ٦
- ملصقات ٦

ت

- تبليغ صوتي
- تشغيل أو إيقاف ٩
- تحميل الورق ١٠
- تقرير حقوق النشر ب
- تغيير إعدادات الجودة ٦
- تغيير إعدادات السرعة ٦
- طباعة شعار ٦
- طباعة صورة فوتوغرافية ٦
- طباعة ملصق ٦
- طباعة مطروف ٦
- الطباعة على كلا وجهي
- الورقة ٦
- التعرف على المزيد من
- أفكار الطباعة ٦
- إزالة البرنامج ٢٦
- استكشاف أخطاء الإعداد

د

- درج إخراج الورق ١

ز

- زر التشغيل ٢
- زر المسح الضوئي ٢
- زر النسخ الأسود ٢
- زر النسخ الملون ٢
- زر تغذية الورق ٢
- زر معاينة الآن ١٣

ج

- جودة الطباعة رديئة ٢٢

ح

- حالة الجهاز متعدد الإمكانات ٨

خ

- خراطيش الحبر
- عرض مستويات الحبر في ٨
- خراطيش الطباعة
- عرض مستويات الحبر في ٨
- الخراطيش
- عرض مستويات الحبر في ٨
- خصائص الطباعة ٦
- قائمة أريد ٦
- فتح ٦
- قائمة خيارات ٧
- مشاكلات الإعداد ٢٠
- إطار حالة الطباعة
- تغيير المظهر الخاص بـ ٩
- أظرف
- طباعة ٦
- إعادة تثبيت البرنامج ٢٦
- إعداد ١
- إعداد الجهاز
- إعداد البرنامج ١
- إعدادات المسح الضوئي ٤
- إعدادات النسخ ٤

ش

- شعار
- طباعة ٦
- شعارات
- طباعة ٦

ص

- الصفحة الرئيسية للجهاز
- متعدد الإمكانات
- قسم النسخ ٤

قسم المهام الإبداعية ٤
قسم المعاينة ٤
قسم المسح الضوئي ٤
صفحة الصيانة
استكشاف الأخطاء وإصلاحها ٥
صفحة عرض الصور المحفوظة ٥
قسم فتح باستخدام... ٥
قسم طباعة نسخة... ٥
صوت، انظر تبليغ صوتي الصور المحفوظة
عرض ٥
صور فوتوغرافية
طباعة ٦
المسح الضوئي ١٣

ط

الطباعة على الوجهين ٧

ع

علامة التبيوب استكشاف الأخطاء وإصلاحها ٨
علامة التبيوب إعداد الورق ٧
علامة التبيوب الحالة ٨
علامة التبيوب الصيانة ٨
علامة التبيوب تخطيط الطباعة ٧
علامة التبيوب جودة نسخ ٧
علامة التبيوب خيارات متقدمة ٩
علامة التبيوب كيفية ٨
علامة التبيوب معلومات الاتصال ٩

غ

الغطاء العلوي ١

ق

قائمة أريد ٦
قائمة استكشاف الأخطاء وإصلاحها ١٩
قائمة حفظ الإعدادات ٧
قسم المعاينة
زر معاينة الآن ١٣
معاينة الطباعة
النسخ ٤
معاينة المسح الضوئي ٤

ل

لوحة التحكم ٢

م

مركز الجهاز متعدد الإمكانيات، انظر مركز جهاز Lexmark متعدد الإمكانيات
مركز جهاز Lexmark متعدد الإمكانيات ٣
فتح ٣
استخدام ٣
مركز حلول Lexmark ٨
علامة التبيوب خيارات متقدمة ٩
علامة التبيوب معلومات الاتصال ٩
علامة التبيوب كيفية ٨
علامة التبيوب الصيانة ٨
فتح ٨
علامة التبيوب حالة الطباعة ٨
علامة التبيوب استكشاف الأخطاء وإصلاحها ٨
مستويات الحبر
عرض ٨
المسح الضوئي ١٣
وضع مستند على الزجاج ١٣
معلومات الإصدار ب
معلومات السلامة ب

ملصقات

طباعة ٦
موجه الورق
ضبط ١١

ن

النسخ ١٤
نسخ ٧
نسخ متعددة ٧

و

الوجهان، الطباعة على، انظر الطباعة على الوجهين
وحدة الماسحة الضوئية ١
ورق inkjet ١٠
ورق الشعاعات ١٠
الورق الشفاف ١٠
ورق الصور الفوتوغرافية ١٠
ورق الطباعة على الأقمشة ١٠
طباعة ٦
ورق العناوين ١٠
ورق مصقول ١٠
ورق
أنواع مقبولة من ١٠
تحميل ١٠

