

# **Lexmark X5100 Series**

## **多功能複合機用戶手冊**

## 安全資訊

- 僅使用本產品所提供的電源供應器或製造商授權的替換電源供應器。
- 電源線所連接的電源插座與產品的距離不可太遠，且必須方便使用。
- 有關服務或維修的事項，除了本使用者說明文件所提供的說明之外，您可以向專業維修人員尋求協助。

## Safety information

- Use only the power supply provided with this product or the manufacturer's authorized replacement power supply.
- Connect the power cord to an electrical outlet that is near the product and easily accessible.
- Refer service or repairs, other than those described in the user documentation, to a professional service person.

**請當心：**請勿在閃電時使用傳真功能。

**請當心：**請勿在閃電時進行電纜連線（電源線、電話等等）。

# 目錄

---

本手冊只適用於 Windows 使用者。Macintosh（英文版）的使用者可以按一下任何畫面上的**說明**按鈕來存取 Macintosh 使用手冊與說明（英文版）。在安裝您的多功能複合機並移除電腦中的安裝光碟後，您就可以進行上述動作。

<b>學習關於多功能複合機 .....</b>	<b>1</b>
安裝多功能複合機 .....	1
了解多功能複合機組件 .....	2
了解操作面板 .....	3
了解多功能複合機軟體 .....	8
了解紙張類型感應器 .....	14
<b>使用您的多功能複合機 .....</b>	<b>17</b>
將您的文件放置在掃描器玻璃上 .....	17
載入紙張 .....	18
使用操作面板進行複印 .....	21
使用多功能複合機軟體進行複印 .....	22
使用操作面板進行掃描 .....	23
使用多功能複合機軟體進行掃描 .....	25
列印 .....	27
使用操作面板傳送傳真 .....	27
使用多功能複合機軟體來傳送傳真 .....	28
建立項目 .....	28
網路功能 .....	38

<b>維護</b> .....	<b>39</b>
更換墨水匣 .....	39
校正墨水匣 .....	43
清潔墨水匣噴墨嘴 .....	43
擦拭墨水匣噴墨嘴和接點 .....	45
保存墨水匣 .....	46
訂購耗材 .....	46
<b>疑難排解</b> .....	<b>47</b>
設定疑難排解 .....	47
一般疑難排解 .....	47
其他說明來源 .....	66
<b>注意事項</b> .....	<b>67</b>
<b>索引</b> .....	<b>69</b>

# 學習關於多功能複合機

---

您可以使用 Lexmark X5100 Series 來執行許多事情。下列是一些必須注意的重要事項：

- 在複印文件時，您 *不需要* 將多功能複合機與電腦連接。
- 在傳送傳真時，您 *需要* 將多功能複合機與電腦連接。

**請注意：**電腦必須有一部內接式數據機或是連接至外接式數據機，同時數據機必須連接電話線。

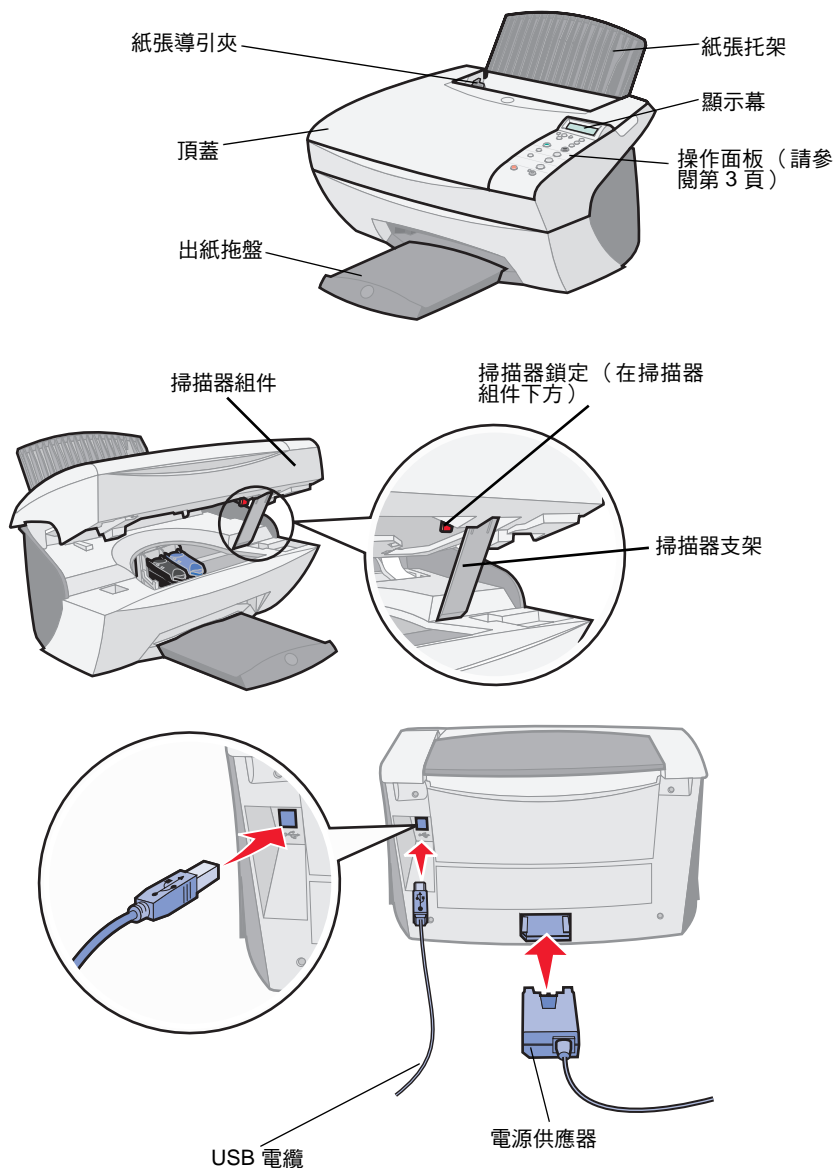
- 如果「多功能複合機」已連接至電腦，您可以使用操作面板或「多功能複合機」軟體來建立您的專案。

## 安裝多功能複合機

請遵循多功能複合機安裝說明文件的指示來安裝硬體與軟體。如需安裝上的疑難排解，請參閱第 47 頁。

## 了解多功能複合機組件

第 3 頁中的表格會有關於每個組件的說明。

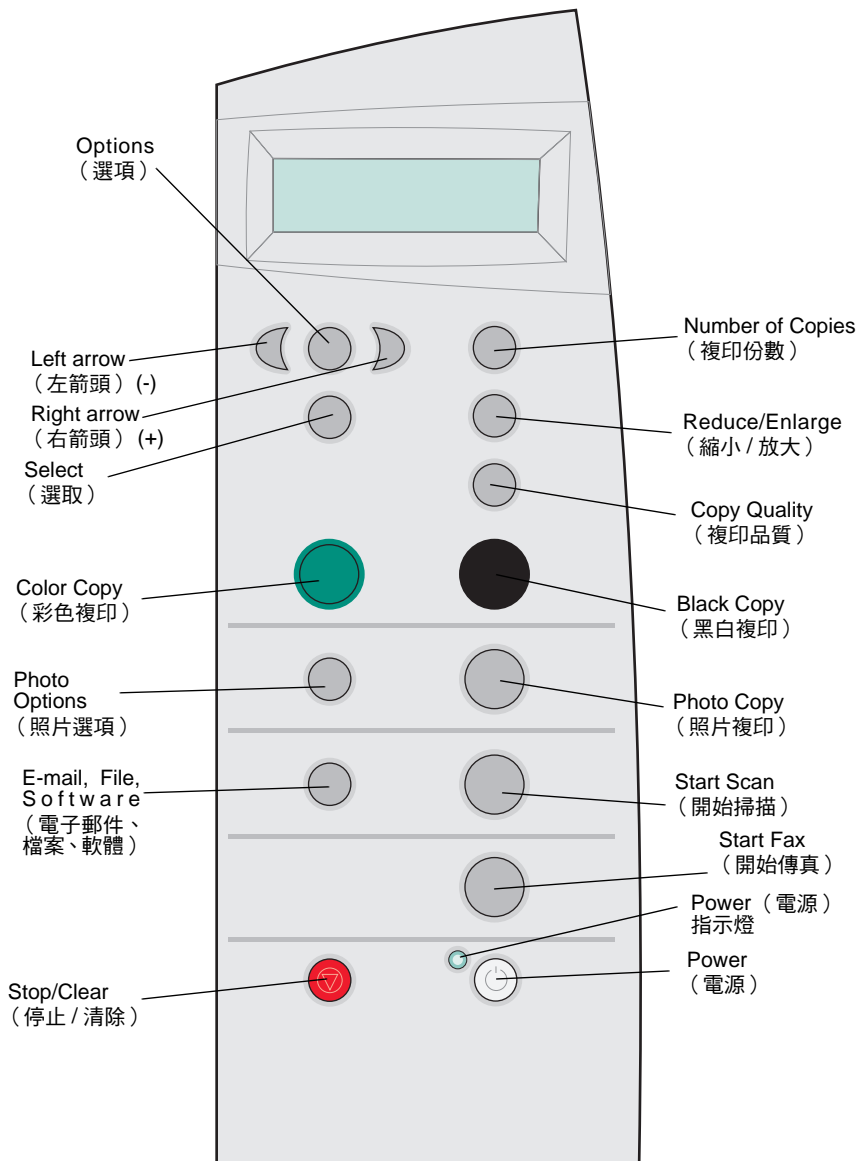


使用：	功能：
顯示幕	檢查多功能複合機的狀態。
操作面板	操作您的多功能複合機（連接至電腦或不相連兩種情形）。 其他資訊，請參閱第 4 頁。
出紙托盤	堆疊多功能複合機退出的紙張。
紙張導引夾	確定紙張已正確送入多功能複合機。
紙張托架	將紙張載入多功能複合機。
電源供應器	供應多功能複合機的電源。
掃描器鎖定	鎖定或打開掃描器。 <b>請注意：</b> 使用前請打開掃描器的鎖定。如果您正在搬動多功能複合機，請鎖定您的掃描器。
掃描器支架	將掃描器組件維持開啟狀態以便更換墨水匣、打開掃描器的鎖定或是鎖定掃描器。
掃描器組件	<ul style="list-style-type: none"> <li>• 更換墨水匣。</li> <li>• 打開掃描器的鎖定。</li> <li>• 鎖定掃描器。</li> </ul> <b>請注意：</b> 抬起掃描器組件以進行上述動作。
頂蓋	將項目置於掃描器玻璃上或是將項目從掃描器玻璃上移開。
USB 電纜	將「多功能複合機」連接至電腦。



## 了解操作面板

操作面板按鈕可幫助您掃描、複印、傳真以及自訂文件。指示燈顯示多功能複合機的電源是否已經開啟，同時還有一個顯示幕可以顯示多功能複合機的狀態、訊息與功能表。您可以按下任何按鈕來捲動顯示幕上的選項清單。第 5 頁上的表格顯示每個按鈕的功能。

**請注意：**在列印、複印和掃描期間，除了 **Stop/Clear（停止 / 清除）** 以外，其他按鈕功能都會停用。





按下：	功能：
<b>Black Copy</b> (黑白複印)	使用目前的複印設定進行黑白複印。如需說明，請參閱第 21 頁。
<b>Color Copy</b> (彩色複印)	使用目前的複印設定製作彩色影像的彩色複印。如需說明，請參閱第 21 頁。
<b>Copy Quality</b> (複印品質)	選取複印品質：Quick (快速)、Normal (一般)、Better(較佳)、或 Best (最佳)。
<b>E-mail, File, software</b> (電子郵件、檔案、軟體)	選取新的掃描目的地。如需說明，請參閱第 23 頁。 <b>請注意：</b> 當多功能複合機有連接至電腦時，請使用此按鈕。
<b>Left arrow</b> (左箭頭) 	減少功能表數字或是向後捲動顯示幕上的選項清單。
<b>Right arrow</b> (右箭頭) 	增加功能表數字或是向前捲動顯示幕上的選項清單。
<b>Number of Copies</b> (複印份數)	指定要製作的複印份數 (1-99)。
<b>Options</b> (選項)	捲動功能表標題。如需說明，請參閱第 6 頁。
<b>Photo Copy</b> (照片複印)	使用目前的「照片選項」設定開始照片複印工作 (最高品質的掃描與列印解析度)。
<b>Photo Options</b> (照片選項)	選取照片重新列印的數量及尺寸。
<b>Power</b> (電源)	開啟或關閉多功能複合機電源。 <b>請注意：</b> 如果「多功能複合機」的電源已經開啟，您可以將它關閉，然後進入最低電源的狀態。若要進入該狀態，請按住「Power (電源)」按鈕至少 5 秒鐘的時間。
<b>Reduce/Enlarge</b> (縮小 / 放大)	依下列方式縮小或放大您的原始文件：按百分比、Fit to Page (適合頁面) 或「海報尺寸」。
<b>Select</b> (選取)	選擇目前在顯示幕上顯示的選項。
<b>Start Fax</b> (開始傳真)	掃描並傳送文件至傳真軟體。 <b>請注意：</b> 多功能複合機必須連接至有安裝數據機的電腦。
<b>Start Scan</b> (開始掃描)	使用目前的掃描設定來掃描影像，然後將掃描的影像傳送到某個程式中。 <b>請注意：</b> 多功能複合機必須連接至電腦。
<b>Stop/Clean</b> (停止 / 清除)	<ul style="list-style-type: none"> <li>取消進行中的掃描、列印或複印工作。</li> <li>結束功能表並返回預設值。</li> </ul>

## 操作面板功能表

當您按下 **Photo Options (照片選項)**，接著重複按 **Select (選取)** 按鈕，會依次出現下列的功能表標題：

從此功能表：	您可以：
Reprint Size (重印尺寸)	指定您照片的複印尺寸。
Repeat Photo (重複照片)	指定要放置在一頁上的照片數。
Photo Copy (照片複印)	開始照片複印工作。

當您按下 **Options (選項)**，然後重複按下右箭頭按鈕，下列的功能表標題會出現。當您想要的功能表標題出現時，請按下右箭頭按鈕來捲動可用的清單，然後按下 **Select (選取)** 來儲存設定。

從此功能表：	您可以：
LIGHTER/DARKER (較淺 / 較深)	使複印的影像變淡或變濃。
BLANK PAPER SIZE (空白紙張尺寸)	指定在紙張托架中載入的紙張尺寸。
BLANK PAPER TYPE (空白紙張類型)	指定在紙張托架中載入的紙張類型。 <b>請注意：</b> 如果您在此選項中選擇「Auto Detect (自動偵測)」(預設值)，紙張類型感應器 (請參閱第 14 頁) 會根據載入的紙張類型將設定最佳化。
REPEAT IMAGE (重複影像)	指定要放置在一頁上的影像數。
COLOR (色彩)	調整複印的色彩亮度。
ORIGINAL SIZE (原始尺寸)	指定掃描器玻璃上的文件尺寸。 <b>請注意：</b> 除非您不滿意正在列印的文件輸出的尺寸，否則請保留「Auto Detect (自動偵測)」(預設值)。
CONTENT TYPE (內容類型)	指定掃描器玻璃上的文件類型。
COLLATE-BLACK (逐份列印 - 黑色)	逐份列印多重黑白複印文件。 <b>請注意：</b> 您無法逐份列印彩色複印文件。

從此功能表：	您可以：
IRON-ON/MIRROR (熱轉印/鏡像)	將掃描後影像列印成鏡像影像。
CARTRIDGES (墨水匣)	選取： <ul style="list-style-type: none"> <li>• <b>Ink Levels (墨水存量)</b> 可顯示墨水匣的墨水存量。</li> <li>• <b>Change (更換)</b> 以查看有關如何變更墨水匣的說明。</li> <li>• <b>Align (校正)</b> 以自動校正墨水匣。</li> <li>• <b>Clean (清潔)</b> 以清潔墨水匣。</li> <li>• <b>Self Test (自行測試)</b> 可列印測試頁。</li> </ul>
POWER SAVE (省電裝置)	選取開始啟動省電裝置的時間： <ul style="list-style-type: none"> <li>• After 10 minutes (在 10 分鐘之後)</li> <li>• After 30 minutes (在 30 分鐘之後) (預設值)</li> <li>• After 60 Minutes (在 60 分鐘之後)</li> <li>• Never (永遠關閉)</li> </ul>
CLEAR SETTINGS (清除設定)	選取您希望「多功能複合機」回復到預設值的時間 (在 2 分鐘之後或永不啟動)。
SET DEFAULTS (設定預設值)	選取目前設定作為預設值或是回復出廠預設設定。
LANGUAGE (語言)	選取所有顯示幕文字所使用的語言。

請注意：在顯示幕上目前選取的選項有星號 (\*) 在旁邊。

## 了解多功能複合機軟體

多功能複合機軟體包括：

- Lexmark X5100 Series 「多功能複合中心」 - 可幫助您執行不同的掃描與複印操作，並管理您儲存的影像。
- 列印內容 - 有助於您調整列印設定。

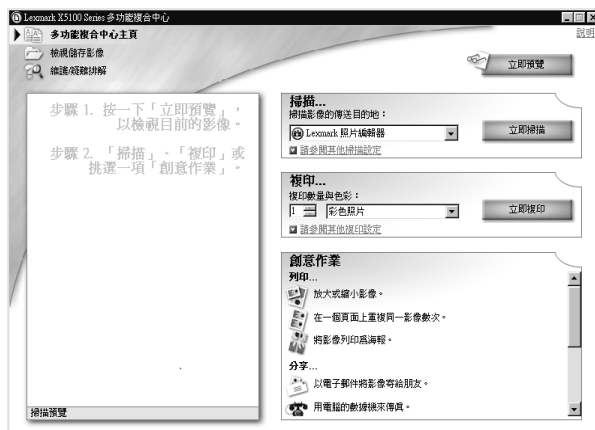
**請注意：**幾乎所有可提供列印功能的應用程式都會有此選項。

- Lexmark X5100 Series 照片編輯器 - 有助於編輯您的照片。
- Lexmark X5100 Series 問題解答中心 - 提供維護與疑難排解說明。

## 使用 Lexmark X5100 Series 「多功能複合中心」

您可以藉由下列方式存取 Lexmark X5100 Series 「多功能複合中心」：

- 按兩下 **Lexmark X5100 Series 多功能複合中心** 的桌面圖示。
- 按一下「開始」▶「程式集」或「所有程式」▶Lexmark X5100 Series ▶ Lexmark 「多功能複合中心」。



您可以使用「Lexmark 多功能複合中心」來：

- 選取掃描目的地。
- 選取複印數量以及顏色。
- 掃描、複印、列印與執行創意作業。
- 存取疑難排解與維護資訊。
- 預覽要列印的影像。
- 使用「檢視儲存影像」標籤來管理照片（將照片複印到資料夾、列印照片、執行創意複印）。
- 執行許多其他項目。

## 使用列印內容

您可以在「列印內容」中變更「多功能複合機」設定。若要開啟「列印內容」：

- 1 開啟文件，按一下「檔案」▶「列印」。

這時會顯示「列印」對話框。



- 2 在「列印」對話框中，按一下**內容**、**喜好設定**、**選項**或**設定**（視程式或作業系統而定）。

這時會顯示「列印內容」畫面。



**我想要 ...** 功能表會告訴您在列印不同的媒體材質時（例如照片、長條海報和信封），應該要選取的多功能複合機設定。

選取「列印內容」對話框左邊的標籤（「品質 / 列印份數」、「紙張設定」、「列印版面配置」）即可選取多功能複合機設定。

## 使用 Lexmark X5100 Series 照片編輯器

Lexmark X5100 Series 照片編輯器可讓您調整掃描影像的照片屬性（亮度、對比以及列印方向）。

有三種方式可以開啟 Lexmark X5100 Series 照片編輯器：

- 按一下「開始」▶「程式集」或「所有程式」▶ Lexmark X5100 Series ▶「Lexmark 照片編輯器」。
- 從桌面上按兩下 **Lexmark X5100 Series 多功能複合中心** 圖示，按一下 **檢視儲存影像**，按一下要開啟的影像，然後按一下 **編輯**。
- 從「多功能複合中心」，將影像掃描至「照片編輯器」。

「照片編輯器」會出現：



## 使用 Lexmark X5100 Series 問題解答中心

您可以從 Lexmark X5100 Series 問題解答中心 (LSC) 獲得有關多功能複合機說明的指示，並可用它來檢查目前的多功能複合機狀態。若要開啟 LSC，請按一下「開始」▶「程式集」或「所有程式」▶ Lexmark X5100 Series ▶「Lexmark X5100 Series 問題解答中心」。



下表會說明 LSC 標籤。

從這個標籤：	您可以：
如何	<ul style="list-style-type: none"><li>• 接收有關基本功能的資訊。</li><li>• 接收掃描、複印傳真以及列印的指示。</li><li>• 接收專案資訊。</li><li>• 連線以檢視更多意見。</li><li>• 搜尋電子手冊。</li></ul>
狀態（出現在「開始」上的標籤）	<ul style="list-style-type: none"><li>• 檢查目前的多功能複合機狀態。</li><li>• 查看多功能複合機中的紙張類型。</li><li>• 檢視墨水存量。</li></ul>
疑難排解	<ul style="list-style-type: none"><li>• 檢查目前的多功能複合機狀態。</li><li>• 檢視建議的「說明」主題。</li><li>• 檢視常見的疑難排解主題。</li><li>• 搜尋更多的特定疑難排解主題。</li><li>• 造訪線上支援範圍。</li></ul>



從這個標籤：	您可以：
維護	<ul style="list-style-type: none"> <li>• 列印測試頁。</li> <li>• 造訪線上耗材範圍。</li> <li>• 查看有關如何採購新墨水匣的資訊。</li> <li>• 清潔墨水匣噴墨嘴。</li> <li>• 校正墨水匣。</li> <li>• 解決其他問題。</li> </ul> <p><b>請注意：</b>當工作在進行時，部份鏈結將無法運作。</p>
聯繫資訊	<ul style="list-style-type: none"> <li>• 查看有關訂購耗材的資訊。</li> <li>• 接收「Lexmark 客戶支援」的聯繫資訊，並查看電話號碼的清單。</li> <li>• 註冊您的多功能複合機。</li> <li>• 接收多功能複合機軟體更新。</li> <li>• 尋找有關特殊優惠贈品。</li> <li>• 造訪 Lexmark 網站。</li> </ul>
進階	<ul style="list-style-type: none"> <li>• 變更語音或列印狀態外觀選項。</li> <li>• 變更網路列印設定。</li> <li>• 檢視軟體版本資訊。</li> </ul>

## 了解紙張類型感應器

您的多功能複合機具有紙張類型感應器，並且偵測下列紙張類型：

- 普通紙
- 覆膜專用紙
- 光面紙 / 相紙
- 專用透明投影膠片

如果您載入了其中一種紙張類型，多功能複合機會偵測紙張類型，並自動調整紙張類型設定與列印解析度。

**請注意：**您的多功能複合機無法偵測紙張尺寸。如需說明，請參閱第 14 頁。

若要選擇紙張尺寸：

- 1 開啟文件，按一下「檔案」▶「列印」。
- 2 在「列印」對話框中，按一下**內容**、**喜好設定**、**選項**或**設定**（視您的程式或作業系統而定）。

這時會顯示「列印內容」畫面。



- 3 從「紙張設定」標籤中，選取您要使用的紙張尺寸。
- 4 按一下**確定**。

除非您將紙張類型感應器關閉，否則它會一直維持開啟的狀態。如果您要關閉紙張類型感應器：

- 1 開啟文件，按一下「檔案」▶「列印」。
- 2 在「列印」對話框中，按一下**內容**、**喜好設定**、**選項**、或**設定**按鈕（視您的作業系統而定）。

這時會顯示「列印內容」畫面。



- 3 按一下**選項**。
- 4 按一下**紙張類型感應器**選項。
- 5 按一下**允許紙張類型感應器**選取紙張類型（預設值）取消選取。
- 6 按一下**確定**。

如果您要永久地關閉其電源：

- 1 Windows XP：按一下「開始」▶「所有程式」▶「印表機和傳真」。  
Windows 98/Me/2000：按一下「開始」▶「設定」▶「印表機」。
- 2 用滑鼠右鍵按一下印表機圖示。
- 3 Windows XP/2000：按一下**列印喜好設定**。  
Windows 98/Me：按一下**內容**。
- 4 Windows XP/2000：按一下**選項**。  
Windows 98/Me：按一下「多功能複合機設定」標籤。
- 5 按一下**PTS 紙張類型感應器選項**。
- 6 按一下**允許紙張類型感應器選取紙張類型**將其取消選取。
- 7 按一下**確定**。
- 8 按一下**確定**。

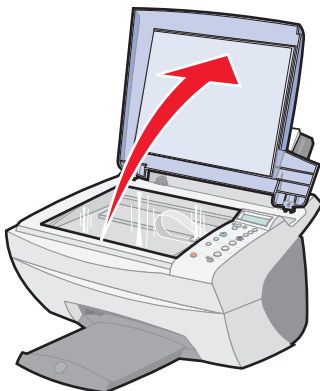
**請注意：**若要暫時進行特定列印工作時略過紙張類型感應器，請在「特殊紙張」底下的 GUI（圖形使用者介面）中指定紙張類型。

# 使用您的多功能複合機

---

## 將您的文件放置在掃描器玻璃上

- 1 打開頂蓋。




- 2 將您要複印的項目放在掃描器玻璃上，放置時面朝下。確定該掃描物正面的左上角對齊箭頭（掃描器右下角）。



## 載入紙張

在紙張托架中載入普通紙與特殊紙張時，請遵循下列指引方針。

您最多可以載入：	確認事項：
100 張普通紙	本紙張是專為噴墨印表機所設計。
10 個信封	<ul style="list-style-type: none"><li>緊靠著紙張托架的右側，以垂直方向載入信封。</li><li>郵票黏貼處在左上角。</li><li>本信封是專為噴墨印表機所設計。</li><li>捏住紙張導引夾並推到信封左側（如圖所示）。</li></ul> 
25 張標籤	本標籤是專為噴墨印表機所設計。
10 張卡片	<ul style="list-style-type: none"><li>本卡片是專為噴墨印表機所設計。</li><li>紙張的厚度不可以超過 .025 英吋。</li></ul>
10 張賀卡、索引卡、明信片或相紙卡片	緊靠著紙張托架的右側，以垂直方向載入卡片。
25 張覆膜專用紙照片或光面紙	光面或覆膜面朝向自己。
10 張專用透明投影膠片	<ul style="list-style-type: none"><li>粗糙面朝向自己。</li><li>本專用透明投影膠片是專為噴墨印表機所設計。</li></ul>
100 張自訂尺寸的紙張	<ul style="list-style-type: none"><li>紙張尺寸必須在以下的範圍內： <b>寬度</b> 76 至 216 公釐 3.0 至 8.5 英吋 <b>高度</b> 127 至 432 公釐 5.0 至 17.0 英吋</li></ul>

您最多可以載入：	確認事項：
25 張熱轉印專用紙	<ul style="list-style-type: none"><li>• 遵循在熱轉印專用紙包裝上的載入指示。</li><li>• 空白面朝向自己。</li></ul>
20 張長條海報紙	本長條海報紙是專為噴墨印表機所設計。

若要載入大部份類型的紙張（如果是長條海報紙，則請參閱第 29 頁）：

- 1 緊靠著紙張托架的右側載入紙張，列印面朝向自己，同時將紙張頂端送入紙張托架。



- 2 捏住紙張導引夾並推到紙張左側。



**請注意：**請勿勉強將紙張塞入多功能複合機。

在開始複印（第 21 頁）、掃描（第 23 頁）、列印（第 27 頁）或傳送傳真（第 27 頁）之前，請參閱下方有關「多功能複合機」出紙匣容納紙張的資訊。

多功能複合機出紙匣能夠容納：

50 張普通紙

10 張標籤

10 個信封

10 張卡片

1 張專用透明投影膠片

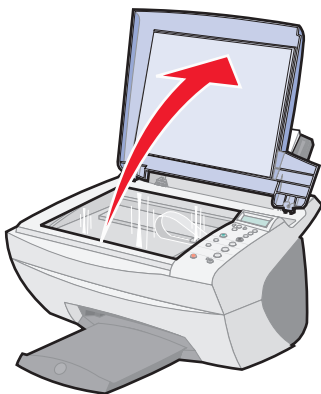
**請注意：**若要避免沾到髒污的墨水，在退出「多功能複合機」前，請先移開出紙匣中的專用透明投影膠片。最多需要 15 分鐘的時間，專用透明投影膠片上墨水才會完全乾燥。

您可以使用多功能複合機來複印、掃描、列印與傳真。下列的指示會說明如何完成這些作業。若要了解如何建立特定的專案，請參閱第 28 頁。



## 使用操作面板進行複印

- 1 確定已開啟多功能複合機電源。
- 2 打開頂蓋。



- 3 將您要複印的項目放在掃描器玻璃上，放置時面朝下。確定該掃描物正面的左上角對齊掃描器右下角的箭頭。



- 4 關閉頂蓋。
- 5 如果您要製作一份複印文件，請到步驟 7。如果您要製作多份複印文件，請繼續步驟 6。

- 6 重複按下 **Number of Copies**（複印份數）直到您想要建立的份數（1-99 中的任何數字）出現為止。

請注意：您也可以使用右箭頭與左箭頭來移動數字清單。

- 7 按下 **Color Copy**（彩色複印）來建立文件的彩色複印或是按下 **Black Copy**（黑白複印）來建立文件的黑白複印。

當顯示幕顯示 **COPYING**（複印中），表示多功能複合機正在運作。

- 8 在製作多重份數之後，請按下 **Stop/Clear**（停止 / 清除）以回到預設值。

## 使用多功能複合機軟體進行複印

- 1 確定電腦以及多功能複合機的電源已經開啟。
- 2 打開頂蓋。



- 3 將您想要複印的項目面朝下放置在掃描器玻璃上。確定該掃描物正面的左上角對齊掃描器右下角的箭頭。



- 4 關閉頂蓋。
- 5 從桌面上按兩下 **Lexmark X5100 Series 多功能複合中心** 圖示。這時會出現「多功能複合中心主頁」。
- 6 按一下**立即預覽**以查看掃描影像。
- 7 選取複印文件的數量和顏色。

**請注意：**若要選擇紙張尺寸或是進一步自訂複印工作，請按一下**請參閱其他複印設定**。

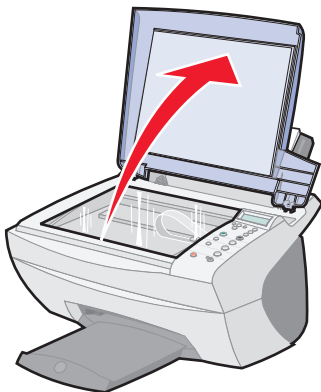
- 8 按一下**立即複印**。

## **使用操作面板進行掃描**

您可以使用多功能複合機操作面板來進行掃描。

- 1 確定已開啟多功能複合機電源，而且已連接至電腦。

2 打開頂蓋。



3 將您想要掃描的項目面朝下放置在掃描器玻璃上。確定該掃描物正面的左上角對齊掃描器右下角的箭頭。



4 關閉頂蓋。

5 按下 **Email（電子郵件）、File（檔案）、Software（軟體）**。

隨即出現您最後選取的掃描目的地（或是出廠預設值、電子郵件）。

6 按下右箭頭來選擇掃描目的地清單。

7 當您喜好的掃描目的地出現時，請按下 **Select（選取）**。

8 按下 **Start Scan（開始掃描）** 以便開始使用目前的設定進行掃描工作。

## 使用多功能複合機軟體進行掃描

您可以使用多功能複合機軟體以多種方式進行掃描。您可以：

- 重複影像（掃描並進行列印）。如需說明，請參閱第 35 頁。
- 自動調整（掃描並進行列印）。
- 縮版併印 - 它是一個多功能複合機的軟體選項，可以讓您將多頁文件列印在單張的頁面上。例如，選取 4-Up 可以將 1 到 4 頁的縮小影像列印在第一張紙上，5 到 8 頁的影像列印在第二張紙上，依此類推。
- 使用 OCR 「光學文字辨識系統」來編輯文件中的文字。

若要掃描：

- 1 確定您的電腦以及多功能複合機電源已經開啟。
- 2 打開頂蓋。



- 3 將您要掃描的項目放在掃描器玻璃上，放置時面朝下。確定該掃描物正面的左上角對齊掃描器右下角的箭頭。



- 4 關閉頂蓋。
- 5 從桌面上按兩下 **Lexmark X5100 Series 多功能複合中心** 圖示。這時會出現「多功能複合中心主頁」。
- 6 按一下**立即預覽**以查看您的掃描影像。
- 7 調整虛線框以選取您想要列印的影像部份。
- 8 從「掃描影像的傳送目的地：」下拉框，選取您的掃描目的地。

**請注意：**若要進一步自訂您的掃描工作，請按一下**請參閱其他掃描設定**。

- 9 按一下**立即掃描**。

## 列印

- 1 開啟文件，按一下「檔案」▶「列印」。
- 2 若要變更多功能複合機的設定，請按一下**內容、選項、設定或喜好設定**（視程式或作業系統而定）。
- 3 在「列印內容」畫面左邊的三個標籤上（「品質 / 列印份數」、「紙張設定」和「列印版面配置」），確定選擇項目然後按一下**確定或列印**（視程式或作業系統而定）。

## 使用操作面板傳送傳真

若要傳送掃描文件的傳真：

- 1 請確定您的多功能複合機已連接至有安裝數據機的電腦。
- 2 將您要傳真的項目放在掃描器玻璃上，放置時面朝下。確定該掃描物正面的左上角對齊掃描器右下角的箭頭。



- 3 按下**開始傳真**。

這時「傳真」軟體會出現在電腦螢幕上。

- 4 鍵入您要用來傳送傳真的電話號碼。
- 5 遵循電腦螢幕上的說明以傳送您的傳真。

## 使用多功能複合機軟體來傳送傳真

- 1 請確定您的多功能複合機已連接至有安裝數據機的電腦。

**請注意：**傳真軟體不支援 DSL（數位用戶線路）和電纜數據機。

- 2 將您的文件面朝下放在掃描器玻璃上。確定該掃描物正面的左上角對齊掃描器右下角的箭頭。
- 3 從桌面上按兩下 **Lexmark X5100 Series 多功能複合中心** 圖示。  
這時會出現「多功能複合中心主頁」。
- 4 在「創意作業」底下，按一下**用電腦的數據機來傳真**。
- 5 遵循畫面上的指示來完成作業。

## 建立項目

當您具有多功能複合機，您可以：

- 列印長條海報（第 29 頁）。
- 彩色複印（第 30 頁）。
- 建立具有圖片（第 37 頁）的個人化布製品。
- 掃描照片並將它以電子郵件寄送給朋友（第 31 頁）。
- 放大或縮小刺繡花邊或木工圖樣（第 32 頁）。
- 掃描多重影像（第 33 頁）。
- 列印海報（第 34 頁）。
- 列印重複影像（第 35 頁）。
- 列印鏡像（第 37 頁）。
- 使用 OCR「光學文字辨識系統」來編輯文件文字（第 38 頁）。
- 如需更多創意性作業的資訊，請存取 LSC 問題解答中心，（第 12 頁）。



**請注意：**在您開始專案之前，請將紙張載入「多功能複合機」中。  
如需說明，請參閱第 18 頁。

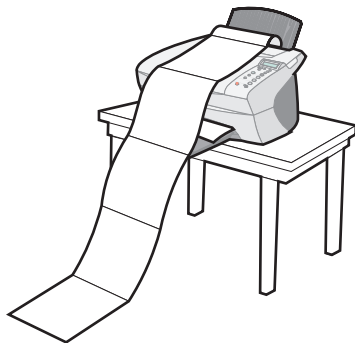
## 列印長條海報

- 1 將長條海報紙堆放置在頂蓋上，然後送入第一張紙。



- 2 按一下「開始」▶「程式集」或「所有程式」▶ Lexmark X5100 Series  
▶ Lexmark X5100 Series 問題解答中心。
- 3 按一下「如何」標籤。
- 4 在「項目」下，選擇「長條海報」。
- 5 按一下「檢視」並遵循指示以列印長條海報。

**請注意：**一旦多功能複合機開始列印之後，請稍候片刻直到看見長條海報的前緣離開多功能複合機，然後小心地將紙張攤開至多功能複合機前端的地板上。



## 彩色複印

您可以使用操作面板或電腦製作兒童插圖、雜誌文章、出生證明或其他文件的彩色複印。

### 使用操作面板

- 1 打開頂蓋。
- 2 將您要複印的項目放在掃描器玻璃上，放置時面朝下。確定該掃描物正面的左上角對齊掃描器右下角的箭頭。
- 3 關閉頂蓋。
- 4 如果要建立多份複印文件，請按下 **Number of Copies**（複印份數）。
- 5 按下 **Color Copy**（彩色複印）。

多功能複合機這時使用選取的複印設定開始複印。

### 使用多功能複合機軟體

- 1 打開頂蓋。

- 2 將您想要複印的項目面朝下放置在掃描器玻璃上。確定該掃描物正面的左上角對齊掃描器右下角的箭頭。
- 3 關閉頂蓋。
- 4 從桌面上按兩下 **Lexmark X5100 Series 多功能複合中心**圖示。  
這時會出現「多功能複合中心主頁」。
- 5 從「複印...」區，選取**彩色文件**。
- 6 如果要建立多份複印文件，請選取複印數量。
- 7 若要進一步自訂您的文件，請按一下**請參閱其他複印設定**。
- 8 按一下**立即複印**。

### **掃描照片並將它以電子郵件寄送給朋友**

- 1 打開頂蓋。
- 2 將您想要掃描的照片面朝下放置在掃描器玻璃上。確定該掃描物正面的左上角對齊掃描器右下角的箭頭。
- 3 關閉頂蓋。
- 4 按兩下 **Lexmark X5100 Series 多功能複合中心**圖示。  
這時會出現「多功能複合中心主頁」。
- 5 從「創意作業」功能表，按一下**以電子郵件將影像寄給朋友**。
- 6 從「您要掃描什麼？」功能表，選取**照片**。
- 7 遵循畫面上的指示來準備在電子郵件中使用的照片。
- 8 按一下**立即附加檔案**。  
這時會出現「新訊息」畫面。
- 9 遵循畫面上的指示。

**10** 寫下附加於照片的附註。

**11** 按一下「傳送」。

## **放大或縮小刺繡花邊或木工圖案**

您可以使用操作面板或電腦上的多功能複合中心來放大或縮小圖樣或照片。

### **使用操作面板**

- 1** 打開頂蓋。
- 2** 將您想要放大或縮小的圖樣或照片面朝下置於掃描器玻璃上。確定該掃描物正面的左上角對齊掃描器右下角的箭頭。
- 3** 關閉頂蓋。
- 4** 在操作面板上，按下 **Reduce/Enlarge**（縮小 / 放大）。
- 5** 按下右箭頭按鈕直到您看見想要的選項，這些選項包括：（50% (Half，一半)、100% (Same，相同)、200% (Double，兩倍)、Custom % (自訂%)、Fit to Page (適合頁面)、2x2 Poster (2x2 海報)、3x3 Poster (3x3 海報) 或 4x4 Poster (4x4 海報)）。
- 6** 按下 **Select**（選取）。
- 7** 若要開始複印，按下 **Color Copy**（彩色複印）或 **Black Copy**（黑白複印）。
- 8** 在影像列印之後，請按下 **Stop/Clear**（停止 / 清除）以回復 Normal Quality（一般品質）。

### **使用多功能複合機軟體**

- 1** 打開頂蓋。
- 2** 將您想要放大或縮小的圖樣或照片面朝下置於掃描器玻璃上。確定該掃描物正面的左上角對齊掃描器右下角的箭頭。
- 3** 關閉頂蓋。

- 4 從桌面上按兩下 **Lexmark X5100 Series 多功能複合中心** 圖示。  
這時會出現「多功能複合中心主頁」。
- 5 從「創意作業」功能表，按一下**放大或縮小影像**。
- 6 按一下**立即預覽**以查看您的掃描影像。
- 7 調整虛線框以選取您想要列印的影像部份。
- 8 遵循畫面上的指示來選取新影像的尺寸。
- 9 按一下「多功能複合機設定」來選取紙張尺寸。
- 10 當您完成影像的自訂設定時，請按一下**立即列印**。

### **掃描多頁或多個影像**

- 1 打開頂蓋。
- 2 將您想要掃描的第一個影像面朝下放置在掃描器玻璃上。確定該掃描物正面的左上角對齊掃描器右下角的箭頭。
- 3 關閉頂蓋。
- 4 從桌面上按兩下 **Lexmark X5100 Series 多功能複合中心** 圖示。  
這時「多功能複合中心主頁」會出現。
- 5 從下拉框中選取掃描目的地。
- 6 在「掃描...」區中，按一下**請參閱其他掃描設定**，然後按一下**顯示進階掃描設定**。
- 7 在「掃描」標籤中，選取**輸出前掃描多個項目**。
- 8 按一下**確定**。  
這時「多功能複合中心主頁」會出現。
- 9 按一下**立即掃描**。

**請注意：**在第一個項目完成掃描之後，接著電腦會提示您將下一個項目放在掃描器的玻璃上。

## 列印海報

您可以將影像放大列印成海報，或是將海報展開印成好幾頁。

### 使用操作面板

- 1 載入 A4 或 Letter 尺寸的紙張，然後選取尺寸：
  - a 在操作面板上，按下 **Options (選項)**，直到 **BLANK PAPER SIZE (空白紙張尺寸)** 出現在顯示幕上。
  - b 按下右箭頭按鈕直到顯示幕上的紙張尺寸與您所載入的紙張符合為止。
  - c 按下 **Select (選取)**。
- 2 打開頂蓋。
- 3 將您想要列印的項目面朝下放置在掃描器玻璃上。確定該掃描物正面的左上角對齊掃描器右下角的箭頭。
- 4 關閉頂蓋。
- 5 在操作面板上，按下 **Reduce/Enlarge (縮小 / 放大)**。
- 6 按下右箭頭按鈕直到顯示幕上出現您希望在海報中所使用的頁數。  
例如，**2x2 poster (2x2 海報)** 表示您掃描的影像將會放大，使其符合四頁的尺寸。
- 7 按下 **Select (選取)**。
- 8 若要開始複印，按下 **Color Copy (彩色複印)** 或 **Black Copy (黑白複印)**。
- 9 若要建立您的海報，請使要列印的頁面接續著，使得影像儘可能以連續與無接縫形式呈現。
- 10 在您的影像列印之後，請按下 **Stop/Clear (停止 / 清除)** 以回復 **Normal Quality (一般品質)**。

## 使用多功能複合機軟體

- 1 打開頂蓋。
- 2 將您想要列印成海報的項目放置在掃描器玻璃上，掃描面朝下。確定該掃描物正面的左上角對齊掃描器右下角的箭頭。
- 3 從桌面上按兩下 **Lexmark X5100 Series 多功能複合中心** 圖示。  
這時會出現「多功能複合中心主頁」。
- 4 按一下 **將影像列印為海報**。
- 5 遵循螢幕上的指示。
- 6 按一下 **立即預覽** 以查看您的掃描影像。
- 7 調整虛線框以選取您想要列印的影像部份。
- 8 按一下「**多功能複合機設定**」來選取紙張尺寸。
- 9 按一下 **立即列印**。

## 列印重複影像

### 使用操作面板

- 1 打開頂蓋。
- 2 將您想要列印的項目面朝下放置在掃描器玻璃上。確定該掃描物正面的左上角對齊掃描器右下角的箭頭。
- 3 在操作面板上，按下 **Options (選項)** 直到 **Repeat Image (重複影像)** 出現在顯示幕上。
- 4 按下右箭頭按鈕選擇您希望放置在一張紙張上的影像數 (1、4、9 或 16)。

**請注意：**當您以此種方式在一張紙張上列印多重影像時，您無法使用「縮小 / 放大」功能。根據您希望在每頁上列印影像數目，「多功能複合機」會將這些影像縮小以適合頁面。

- 5 按下 **Select**（選取）。
- 6 按下 **Color Copy**（彩色複印）或 **BlackCopy**（黑白複印）以開始複印。
- 7 在您的影像列印之後，請按下 **Stop/Clear**（停止/清除）以回復 Normal Quality（一般品質）。

## 使用多功能複合機軟體

- 1 打開頂蓋。
- 2 將您想要列印的項目面朝下放置在掃描器玻璃上。確定該掃描物正面的左上角對齊箭頭。
- 3 關閉頂蓋。
- 4 從桌面上按兩下 **Lexmark X5100 Series 多功能複合中心**圖示。  
這時「多功能複合中心主頁」會出現。
- 5 在「創意作業」底下，按一下在一個頁面上重複同一個影像數次。
- 6 遵循螢幕上的指示。
- 7 按一下**立即預覽**以查看掃描影像。
- 8 調整點虛線以適合您想要列印的影像部份。
- 9 按一下「多功能複合機設定」來選取您的紙張尺寸。
- 10 按一下**立即列印**。



## 列印鏡像與熱轉印專用紙

若要列印出原始影像的鏡像，請使用下列步驟。

### 使用操作面板

- 1 打開頂蓋。
- 2 將您想要列印的項目面朝下放置在掃描器玻璃上。確定該掃描物正面的左上角對齊掃描器右下角的箭頭。
- 3 在操作面板上，重複按下 **Options**（**選項**）直到 **Iron-On/Mirror**（**熱轉印 / 鏡像**）出現。
- 4 按下右箭頭以選擇「On」（開）。
- 5 按下 **Select**（**選取**）。
- 6 按下 **Color Copy**（**彩色複印**）或 **Black Copy**（**黑白複印**）來開始複印。
- 7 在影像列印之後，請按下 **Stop/Clear**（**停止 / 清除**）以回復 Normal Quality（一般品質）。

## 將包含圖片的布製品個人化

### 使用電腦

- 1 開啟軟體應用程式以建立您的圖片文件。
- 2 按一下「開始」▶「程式集」或「所有程式」▶「Lexmark X5100 Series ▶ Lexmark X5100 Series 問題解答中心」。
- 3 按一下「如何」標籤。
- 4 從「項目」下拉功能表，選取熱轉印專用紙。
- 5 按一下**檢視**。
- 6 遵循電腦螢幕上的指示來建立熱轉印。
- 7 將轉印紙貼在毯子、枕頭套、床單組或其他布製品。遵循轉印紙包裝上的說明。

若要製作布製拼貼畫，您可以使用相同的圖片許多次，或是使用不同的圖片來重複這些步驟。

## 使用 OCR 光學字元辨識系統

光學文字辨識系統是一種軟體的功能，可將掃描的影像轉換成在文書處理程式中可編輯的文字。

- 1 打開頂蓋。
- 2 將您想要編輯的項目面朝下放置在掃描器玻璃上。確定該掃描物正面的左上角對齊掃描器右下角的箭頭。
- 3 關閉頂蓋
- 4 從桌面上按兩下 **Lexmark X5100 Series 多功能複合中心** 圖示。  
這時會出現「多功能複合中心主頁」。
- 5 從「創意作業」區中，捲動至「編輯」，然後按一下**編輯掃描文件中找到的文字 (OCR)**。
- 6 遵循電腦螢幕上的指示。

## 網路功能

如果您考慮在網路上使用「多功能複合機」，以下是一些您可以採取的作法：  
您可以：

- 將多功能複合機連接至網路。
- 如果您的多功能複合機連接到電腦，可從多部電腦上列印。
- 使用操作面板進行列印。

**請注意：**您不可以使用多功能複合機在網路上進行掃描。

若需關於網路功能的資訊，以及有關採購 Lexmark N1 乙太網路連接器的資訊，請造訪 [www.lexmark.com/US/products/N1](http://www.lexmark.com/US/products/N1)。

**請注意：**Lexmark 連接器可在部份地區購買。

# 維護

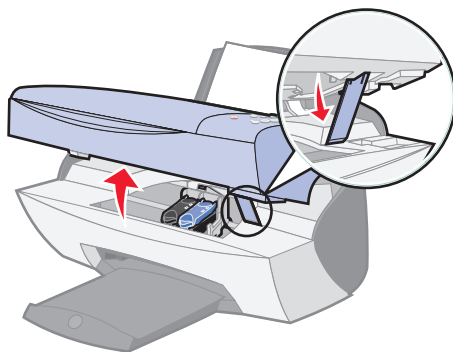
## 更換墨水匣

Lexmark X5100 Series 使用下列的墨水匣：

項目：	材料編號：
黑色墨水匣	82
彩色墨水匣	83 或 88

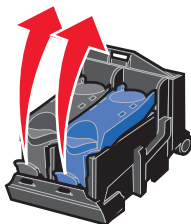
**請注意：**如需關於訂購耗材的資訊，請參閱第 46 頁。

- 1 請確定已經開啟多功能複合機的電源。
- 2 抬起掃描器組件，直到掃描器托架將其支撐開啟為止。

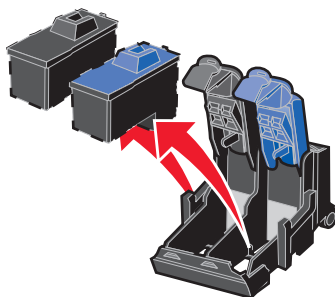


除非多功能複合機在忙碌中，否則墨水匣台架會開始移動，然後停在載入的位置。

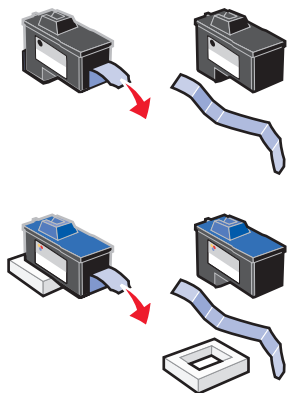
- 3 壓下墨水匣頂蓋的定位拉片，然後提起頂蓋。



- 4 取出舊的墨水匣，並儲存於密閉的容器或丟棄。

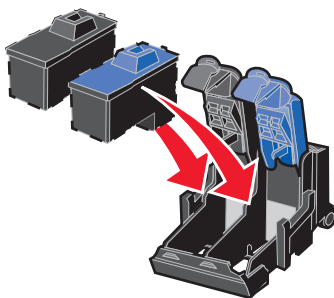


- 5 要安裝新墨水匣時，請撕下墨水匣底部的泡棉、貼紙和透明膠帶。

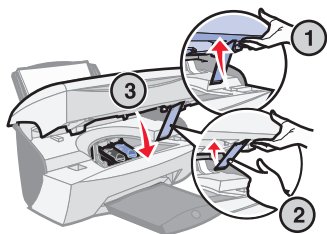


**警告：**請勿觸摸墨水匣上的金黃色接點範圍。

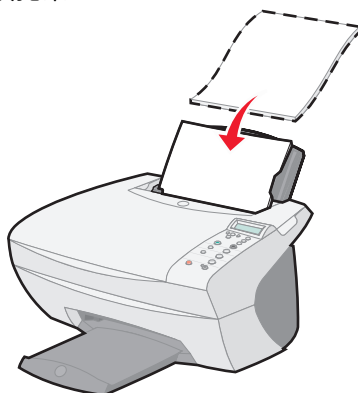
- 6 插入新的墨水匣，然後關閉頂蓋。當您聽到**嗒**的一聲，表示頂蓋已經關閉。



- 7 抬起掃描器組件，然後在放下掃描器組件時將掃描器托架推回，直到組件完全關閉為止。



8 將紙張載入紙張托架。



9 顯示幕上會出現詢問訊息。請使用操作面板上的按鈕來回答問題：

- a 如果您安裝的彩色墨水匣是新的（從未使用過），請按下 **Select（選取）**。

如果墨水匣是舊的，請按下右箭頭按鈕一次，然後按下 **Select（選取）**。

- b 如果顯示的材料編號是您正在使用之墨水匣的編號，請按下 **Select（選取）**。

如果顯示的編號並不是您所使用之墨水匣的編號，請按下右箭頭按鈕直到出現正確的材料編號為止，然後按下 **Select（選取）**。

- c 如果您安裝的黑色墨水匣是新的（從未使用過），請按下 **Select（選取）**。

如果墨水匣是舊的，請按下右箭頭按鈕一次，然後按下 **Select（選取）**。

顯示的材料編號應該是您正在使用之墨水匣的編號。

- d 按下 **Select（選取）**。

繼續執行「列印校正頁」以確保安裝正確。

## 校正墨水匣

您有兩個情況可能會需要校正墨水匣：在安裝墨水匣之後以及改善列印品質。

### 在安裝墨水匣之後

在您安裝新的墨水匣之後，操作面板上會出現一個訊息。

- 1 確定紙張托架中已載入普通紙。
- 2 按下 **Select**（選取）以列印校正頁。

### 改善列印品質

您可以定期校正墨水匣以改善列印品質。

- 1 在操作面板上，重複按下 **Options**（選項）直到 **Cartridges**（墨水匣）出現為止。
- 2 按下右箭頭按鈕直到 **Align**（校正）出現為止。
- 3 按下 **Select**（選取）。

校正頁開始列印。一旦校正頁開始列印，自動校正便將完成。

## 清潔墨水匣噴墨嘴

如果要改善列印品質，您可能需要清潔墨水匣噴墨嘴。

如果出現下列情況，請清潔噴墨嘴：

- 字元未完整列印出來。
- 在圖形或在列印文字中出現白色連字符號。
- 列印出現污跡或太濃。
- 列印工作上的色彩模糊或是色彩與螢幕上的色彩不符。
- 垂直線不平順。

您可使用操作面板或「Lexmark X5100 Series 問題解答中心」來清潔噴墨嘴。

## 使用操作面板

- 1 將紙張載入多功能複合機。如需說明，請參閱第 17 頁。
- 2 按下 **Options**（選項）直到顯示幕上出現 **Cartridges**（墨水匣）。
- 3 按下右箭頭直到顯示幕上顯示 **Clean**（清潔）。
- 4 按下 **Select**（選取）。  
噴墨嘴頁列印會強制墨水通過噴墨嘴以清潔阻塞的噴墨嘴。
- 5 重新列印文件，以驗證您的品質是否改善。
- 6 若要進一步改善列印品質，請嘗試擦拭墨水匣噴墨嘴和接點（請參閱第 45 頁），然後重新列印您的文件。
- 7 如果列印品質還是沒有改善，請再嘗試清潔墨水匣噴墨嘴（最多兩次）。

## 使用 Lexmark X5100 Series 問題解答中心

- 1 將普通紙載入多功能複合機。如需說明，請參閱第 17 頁。
- 2 按一下「開始」▶「程式集」或「所有程式」▶ Lexmark X5100 Series ▶ Lexmark X5100 Series 問題解答中心。
- 3 按一下「維護」標籤。
- 4 從「維護」標籤中，按一下**清潔以修正水平條紋**。
- 5 按一下**列印**。  
列印清潔噴墨嘴會強制墨水通過噴墨嘴以清潔阻塞的噴墨嘴。
- 6 重新列印文件，以驗證您的列印品質是否改善。



- 7 若要進一步改善列印品質，請嘗試擦拭墨水匣噴墨嘴和接點（請參閱第 45 頁），然後重新列印您的文件。
- 8 如果列印品質還是沒有改善，請再嘗試清潔墨水匣噴墨嘴（最多兩次）。

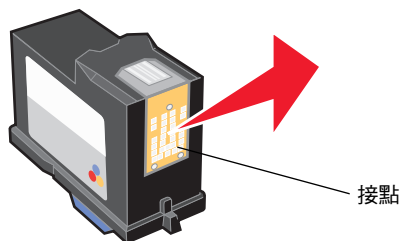
## 擦拭墨水匣噴墨嘴和接點

如果在清潔墨水匣噴墨嘴之後，列印品質沒有改善，表示噴墨嘴或接點上可能有乾涸的墨水。若要擦拭墨水匣噴墨嘴與接點：

- 1 取出墨水匣。如需說明，請參閱第 39 頁。
- 2 用水將一塊乾淨且沒有線頭的布沾濕。
- 3 用濕布按住金色噴墨嘴約三秒鐘。朝同一方向輕輕擦拭乾淨（這樣可以避免彩色墨水匣中的顏色混在一起）。



- 4 用一小段乾淨濕布按住接點約三秒鐘。朝同一方向輕輕擦拭乾淨。



- 5 使噴墨嘴和接點完全變乾。
- 6 重新安裝墨水匣，然後重新列印文件。
- 7 如果列印品質還是沒有改善，請再嘗試清潔墨水匣噴墨嘴（最多兩次）。
- 8 如果列印品質還是無法令人滿意，請更換墨水匣。如需說明，請參閱第 39 頁。

## 保存墨水匣

如果要確保您的墨水匣能長期保存，同時也讓您的多功能複合機具有最佳效能：

- 將新墨水匣保存在包裝盒內，等到您準備要安裝時再取出。
- 除非您要更換、清潔墨水匣，或要將它存放在密封的儲存盒內，否則不要將墨水匣取出多功能複合機。如果因為墨水匣長時間曝露在外，而導致墨水乾掉的話，則墨水匣將無法正常列印。

因重新填裝墨水之墨水匣所導致的故障、損壞或修理不在 Lexmark 多功能複合機保固範圍內。Lexmark 不建議您使用重新裝填的墨水匣。重新裝填了墨水的墨水匣會影響列印品質，並且可能損壞多功能複合機。為了獲得最好的列印效果，請使用 Lexmark 耗材。

## 訂購耗材

若要訂購多功能複合機耗材或是要尋找距離您最近的經銷商，請造訪 Lexmark 網站：[www.lexmark.com](http://www.lexmark.com)。

項目：	材料編號：
黑色墨水匣	82
彩色墨水匣	83 或 88
USB 電纜	12A2405

# 疑難排解

---

## 設定疑難排解

如果您在設定多功能複合機時遇到問題，請確定：

- 打開掃描器台座的鎖定。若需尋找掃描器鎖定的說明，請參閱第 2 頁上多功能複合機的圖片。
- 選取您的語言以及預設的紙張尺寸，並按下操作面板上的 **Select (選取)**。
- 您只有一個 Lexmark X5100 Series 與您的電腦連接。
- 您的作業系統與您的多功能複合機相容。Lexmark X5100 Series 僅支援下列的作業系統：

Windows 98

Mac OS 9.2 (英文版)

Windows Me

Mac OS X (英文版)

Windows 2000

Windows XP

**請注意：**Macintosh (英文版) 的使用者可以按一下任何畫面上的 **Help (說明)** 按鈕來存取使用手冊與說明 (英文版)。在安裝您的多功能複合機並移除電腦中的安裝光碟後，您就可以進行上述動作。

## 一般疑難排解

當您的多功能複合機發生問題時，在聯絡 Lexmark 客戶支援之前，請先檢查下列項目。

如果您的多功能複合機並**沒有**與電腦連接，請確定：

- 您可以閱讀並遵循顯示幕上任何捲動中的文字「說明」訊息。
- 電源線兩端已分別插入多功能複合機和電源插座。

如果您的多功能複合機**已**連接至電腦，請確定：

- USB 電纜已妥善地連接到電腦與多功能複合機。若要購買 USB 電纜（材料編號 12A2405），請造訪 Lexmark 網站，網址為 [www.lexmark.com](http://www.lexmark.com)。
- 電腦以及多功能複合機的電源已開啟。
- Lexmark X5100 Series 已設定為預設印表機。

每當多功能複合機發生問題，請確定：

- 您的多功能複合機電源已經開啟。
- 掃描器已打開鎖定。
- 您已撕下墨水匣底部的貼紙、透明膠帶和泡棉。如需說明，請參閱第 40 頁。
- 已正確載入紙張。
- 您已安裝了兩個墨水匣。您必須同時安裝兩個墨水匣，Lexmark X5100 Series 才能夠運作。如需安裝墨水匣的說明，請參閱第 39 頁。

問題：	請至：
發生問題或一次被拉進好幾張紙	第 49 頁
傳真功能無法正常運作	第 49 頁
專用透明投影膠片或光面相紙的頁面黏在一起	第 50 頁
專用透明投影膠片或照片上出現白線	第 50 頁
無法正確地送入信封	第 50 頁
無法列印文件	第 50 頁
文件列印速度緩慢	第 51 頁
文件列印的品質不良	第 51 頁
顯示語言不是偏好的語言	第 53 頁

問題：	請至：
「多功能複合機」或掃描器無法與電腦通訊	第 54 頁
複印品質不令人滿意	第 54 頁
掃描影像的自動裁切不令人滿意	第 55 頁
掃描文件的邊緣被截斷	第 57 頁
掃描器組件無法關閉	第 58 頁
「適合頁面」功能無法正常運作	第 59 頁
您收到一個錯誤訊息	第 60 頁

## 發生問題或一次被拉進好幾張紙

確認事項：

- 您使用的是適用於噴墨印表機的紙張。
- 您沒有勉強將紙張塞入多功能複合機。
- 您沒有在多功能複合中心中載入太多紙張。如需說明，請參閱第 17 頁。
- 您正確載入紙張。
- 多功能複合中心放置在平坦的表面上。
- 紙張導引夾須緊靠著紙張的左邊，並勿使紙張在紙張托架中呈捲曲狀態。
- 您在「列印內容」、「喜好設定」或在「多功能複合中心」中選取正確的紙張類型與尺寸。

## 傳真問題

如果您在傳送或接收傳真時遇到問題，請確認以下各項：

- 電腦上已安裝可運作的傳真數據機。
- 已安裝包括在光碟中的傳真軟體。

- 在「多功能複合中心」將您要使用的傳真驅動程式設為預設的傳真驅動程式。

**請注意：**不支援數位用戶線路 (digital subscriber line, DSL) 和纜線數據機。

## 專用透明投影膠片或光面相紙的頁面黏在一起

- 請在每張頁面退出印表機時移到別處，並先讓它完全變乾再疊起來。
- 使用針對噴墨印表機所設計的專用透明投影膠片或相紙。

## 專用透明投影膠片或照片上出現白線

- 清潔噴墨嘴。如需說明，請參閱第 43 頁。
- 擦拭噴墨嘴。如需說明，請參閱第 45 頁。
- 清潔掃描器的玻璃。如需說明，請參閱第 52 頁。

## 無法正確地送入信封

如果送入普通紙時不會出現問題，請確認：

- 您已正確地載入信封。如需說明，請參閱第 17 頁。
- 您使用的是多功能複合中心所支援的信封尺寸，並且在開始列印工作前即選取了該信封尺寸。
- 您已在「列印內容」中選取正確的「紙張類型」與「尺寸」。

## 無法列印文件

- 確定已正確安裝墨水匣。
- 使用沒有損壞的 USB 電纜。
- 檢查多功能複合中心狀態，確定您的文件沒被保留或暫停。若要檢查多功能複合中心狀態：
  - 1 按一下「開始」▶「設定」▶「印表機」。如果您使用的是 Windows XP，請按一下「開始」▶「印表機和傳真」或是按一下「開始」▶「控制台」▶「印表機和其他硬體」▶「印表機和傳真」。
  - 2 按兩下 **Lexmark X5100 Series** 圖示，然後按一下**印表機**。
  - 3 確定「暫停列印」旁邊沒有出現核取標記。

- 列印測試頁：
  - 1 按一下「開始」▶「程式集」或「所有程式」▶ Lexmark X5100 Series ▶「Lexmark X5100 Series 問題解答中心」。
  - 2 按一下「維護」標籤。
  - 3 按一下「維護」標籤中的**列印測試頁**。

## 文件列印速度緩慢

- 關閉不在使用的應用程式。
- 從「列印內容」、「喜好設定」的「品質 / 列印份數」標籤上的**快速列印**或**一般**，或是從「多功能複合中心」：
  - 1 從桌面上按兩下 **Lexmark X5100 Series 多功能複合中心**圖示。
  - 2 從「複印 ...」區中，按一下**請參閱其他複印設定**。
  - 3 從「複印品質」區中，選取**快速列印**。
- 請考慮為電腦購買較大的隨機存取記憶體 (RAM)。

**請注意：**在列印照片或含有圖形的文件時，所花費的列印時間可能比列印一般文字要來得長。

## 文件列印品質不良

如果您的文件有下列任何問題，請參閱下列指示以解決問題。

### 垂直線不平順

若要改善表格、邊框和圖形中的垂直線列印品質：

- 從「列印內容」、「喜好設定」的「品質 / 列印份數」標籤選取較高品質，或是從「多功能複合中心」選取較高品質：
  - 1 從桌面上按兩下 **Lexmark X5100 Series 多功能複合中心**圖示。
  - 2 從「複印 ...」區中，按一下**請參閱其他複印設定**。
  - 3 從「複印品質」區中，選取高於您目前所使用的列印品質。

- 進行墨水匣校正測試。如需說明，請參閱第 43 頁。
- 清潔噴墨嘴。如需說明，請參閱第 43 頁。

## 遺漏或非預期的字元

確定掃描器玻璃是乾淨的：

- 1 用水將一塊乾淨且沒有線頭的布沾濕。
- 2 輕輕擦拭掃描器的玻璃。

**請注意：**請先確定文件上所有的墨水或修正液已變乾，然後再將文件放在掃描器的玻璃上。

## 列印得太濃或出現污跡

確認事項：

- 等墨水完全乾燥之後，才觸摸紙張。
- 您在「列印內容」或「喜好設定」中選取正確的紙張類型和尺寸。

**請注意：**您可以從「多功能複合中心」選擇紙張尺寸。

- 紙張平整且沒有皺褶。
- 您選取適用於該紙張類型的「品質」。如果您是要在普通紙上進行列印，請從「列印內容」、「喜好設定」的「品質 / 列印份數」標籤，或是從「多功能複合中心」選取**快速列印**設定。
- 噴墨嘴已清乾淨。如需說明，請參閱第 43 頁。

## 頁面邊緣的列印品質不佳

如同其他多功能複合機一樣，「多功能複合機」無法列印頁面的最左、最右、最上或最下邊緣。請使用下列最小設定：

- 左邊距與右邊距：
  - 所有紙張尺寸（A4 紙張除外）- 左右邊距各為 6.35 公釐（0.25 英吋）
  - A4 尺寸紙張 - 左右邊距各為 3.37 公釐（0.133 英吋）



- 上邊距：  
1.7 公釐 (0.067 英吋)
- 下邊距：  
16.51 公釐 (0.65 英吋)

## 褪色或列印未完成

- 使用不同的色彩設定。
- 使用不同品牌的紙張。每種品牌的紙張對墨水的接受度都不同，所印出的色彩也略有差異。
- 清潔噴墨嘴。如需說明，請參閱第 43 頁。
- 擦拭噴墨嘴。如需說明，請參閱第 45 頁。
- 可能是墨水匣的墨水已用完或墨水不足。

若要使用操作面板來檢查墨水存量：

- 1 按下 **Options (選項)** 直到 **Cartridges (墨水匣)** 出現在顯示幕上。
- 2 按下右箭頭按鈕直到 **Ink Levels (墨水存量)** 出現為止。
- 3 按下 **Select (選取)**。
- 4 按下其中一個箭頭按鈕：
  - 若要檢查黑色墨水匣中的墨水存量，請選擇「黑色墨水」。
  - 若要檢查彩色墨水匣中的墨水存量，請選擇「彩色墨水」。
- 5 按下 **Stop/Clear (停止 / 清除)** 以回到 Normal (一般) 品質。

如果要從「Lexmark 問題解答中心」來檢查墨水存量，請參閱第 12 頁。

## 顯示語言不是偏好的語言

如果在多功能複合機顯示幕上的語言並非您喜好的語言，請變更語言：

- 1 在操作面板上，按下 **Options (選項)**。
- 2 繼續按下 **Options (選項)** 直到 **Language (語言)** 出現在顯示幕上。

- 3 使用右箭頭按鈕來捲動語言清單中的語言。
- 4 當您喜好的語言出現在顯示幕上，請按下 **Select (選取)** 將該語言儲存成預設值。

## **多功能複合中心或掃描器無法與電腦通訊**

- 拔下 USB 電纜兩端的連線，然後重新接上。
- 拔下電源插座的電源供應器。重新連接電源供應器（請參閱安裝說明文件）。打開電源。
- 重新啟動電腦。如果問題仍然存在，請參閱第 65 頁的「解除安裝並重新安裝多功能複合機軟體」。

## **複印品質不令人滿意**

下列主題能夠幫助您改善文件中不令人滿意的列印品質。

### **如果您的文件太淡或太濃：**

- 1 在操作面板上，按下 **Options (選項)** 直到 **Lighter/Darker (較淺 / 較深)** 出現在顯示幕上。
- 2 按下右箭頭按鈕可使列印文件較濃，或是按下左箭頭按鈕使列印文件較淡。
- 3 按下 **Select (選取)**。

### **如果您是以黑白進行複印，而且想要改善列印品質：**

- 1 從桌面上按兩下 **Lexmark X5100 Series 多功能複合中心** 圖示。隨即會出現「多功能複合中心主頁」。
- 2 在「複印...」區中，按一下 **請參閱其他複印設定**。
- 3 按一下 **顯示進階複印設定**。

- 4 按一下「掃描」標籤。
- 5 在「色彩深度」下拉功能表中，選取**灰階**。
- 6 按一下**確定**。

**如果您是從已列印來源進行掃描或複印，而且您的複印上面已經有棋盤式的圖案，請遵循下列指示：**

進行掃描：

- 1 從電腦桌面上，按兩下 **Lexmark X5100 Series 多功能複合中心** 圖示。  
「多功能複合中心主頁」會出現在電腦螢幕上。
- 2 在「掃描 ...」底下，按一下**請參閱其他掃描設定**。
- 3 從「您要掃描什麼？」功能表，選取**雜誌 / 報紙**。
- 4 按一下**立即掃描**。

進行複印：

- 1 從桌面上按兩下 **Lexmark X5100 Series 多功能複合中心** 圖示。  
「多功能複合中心主頁」會出現在電腦螢幕上。
- 2 在「複印 ...」底下，按一下**請參閱其他複印設定**。
- 3 按一下**顯示進階複印設定**。
- 4 選取「影像圖樣」標籤。
- 5 選取第三個框以移除雜誌或報紙文件中的影像圖樣。
- 6 按一下**確定**。

### **掃描影像的自動裁切不令人滿意**

請先嘗試清潔掃描器的玻璃。如果問題不能改善，您可以將自動裁切的功能關閉，或是調整影像裁切的方式。

## 若要清潔掃描器玻璃：

- 1 用水將一塊乾淨且沒有毛絮的布沾濕。
- 2 輕輕擦拭掃描器的玻璃。

請注意：請先確定文件上所有的墨水或修正液已變乾，然後再將文件放在掃描器的玻璃上。

## 若要在下次掃描時關閉此功能：

- 1 從桌面上按兩下 **Lexmark X5100 Series 多功能複合中心** 圖示。  
「多功能複合中心主頁」會出現。
- 2 在「掃描...」底下，按一下 **請參閱其他掃描設定**。
- 3 從「您要掃描什麼？」功能表，選取「照片」以外的任何選項。  
或
- 1 從桌面上按兩下 **Lexmark X5100 Series 多功能複合中心** 圖示。  
「多功能複合中心主頁」會出現。
- 2 在「掃描...」底下，按一下 **請參閱其他掃描設定**。
- 3 按一下 **顯示進階掃描設定**。
- 4 按一下「掃描」標籤。
- 5 按一下 **選取掃描區**，然後從下拉功能表中選取一個尺寸。
- 6 按一下 **確定**。

## 若要調整自動裁切：

- 1 從桌面上按兩下 **Lexmark X5100 Series 多功能複合中心** 圖示。  
「多功能複合中心主頁」會出現。

- 2 在「掃描...」底下，按一下請參閱其他掃描設定。
- 3 按一下顯示進階掃描設定。
- 4 按一下「掃描」標籤。
- 5 選取自動裁切掃描項目。
- 6 將方塊向左滑動以進行少量裁切，或是向右滑動以進行多量裁切。
- 7 按一下確定。

### 若要手動調整裁切：

- 1 從桌面上按兩下 **Lexmark X5100 Series 多功能複合中心** 圖示。  
這時會出現「多功能複合中心主頁」。
- 2 按一下**立即預覽**以查看掃描影像。
- 3 若要調整並裁切影像的大小，請在預覽區中拖曳影像四周的框，直到您滿意掃描影像的尺寸為止。

### 文件的邊緣被截斷

如果您使用的多功能複合中心沒有連接電腦，而且掃描的文件邊緣被截斷：

- 1 將文件移至玻璃上不同的位置。
- 2 在操作面板上，重複按下 **Reduce/Enlarge**（縮小 / 放大）按鈕直到 **Fit to Page**（適合頁面）出現為止。
- 3 按下 **Select**（選取）。

如果您使用的是已連接至電腦的多功能複合機：

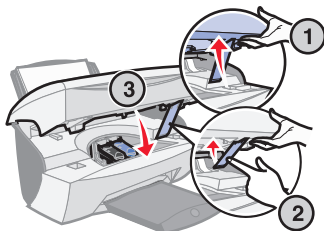
- 1 請將文件移至玻璃上不同的位置。
- 2 從軟體中，選取自動裁切功能是開啟的複印設定（「彩色照片」或「黑白照片」），以確定自動裁切有尋找到物件並完整列印。

**請注意：**當自動裁切功能開啟時，物件（只要是在玻璃上的任何位置）會列印至頁面的左上角。如此可能使您的複印與原始複印的外觀有所不同。

## 掃描器組件無法關閉

若要在安裝墨水匣、打開掃描器台座的鎖定或是移除夾紙之後，關閉掃描器組件，請遵循下列步驟：

- 1 使用雙手，將掃描器組件抬起。
- 2 將掃描器支架推回。
- 3 小心地將掃描器組件放下直到完全關閉為止。



## 複印物件出現在頁面上不同的位置

只有在「多功能複合機」連接到電腦時，這個情況才會發生。當用於複印的自動裁切（彩色照片）的預設值開啟時，在掃描器玻璃上的任何物件將會位於頁面的左上角。

若要解決這個問題：

- 1 從桌面上按兩下 **Lexmark X5100 Series 多功能複合中心** 圖示。
- 2 從「複印 ...」區中，選取**彩色文件**或**黑白文件**（這些設定的自動裁切功能是關閉的）。

### **適合頁面功能無法正常運作**

- 1 在操作面板上，按下 **Options**（選項）直到 **Original Size**（原始尺寸）出現為止。
- 2 請確定已經選取預設值 **Auto Detect**（自動偵測）。
- 3 按下 **Select**（選取）。
- 4 在操作面板上，重複按下 **Reduce/Enlarge**（縮小/放大）直到 **Fit to Page**（適合頁面）出現為止。
- 5 按下 **Select**（選取）。
- 6 在操作面板上，按下 **Options**（選項）直到 **Blank Paper Size**（空白紙張尺寸）出現為止。
- 7 按下右箭頭按鈕直到顯示空白紙張尺寸為止。
- 8 按下 **Select**（選取）。

掃描器會進行預先掃描以決定原始的尺寸，使其符合指定的「空白紙張尺寸」，然後開始掃描以執行複印。

### **如果自動偵測已設定但是運作不正常**

- 請確定玻璃是乾淨的。
- 關閉「自動偵測」功能，然後指定原始的尺寸。

## 您收到一個錯誤訊息

使用此節以了解電腦螢幕上的多功能複合機軟體錯誤訊息，以及了解在多功能複合機顯示幕上的訊息。

訊息：	請至：
Paper（夾紙）	第 60 頁
Cover Open（前蓋開啟）	第 61 頁
Ink Low（墨水容量偏低）	第 62 頁
Paper Out（紙張用完）	第 62 頁
Unlock Scanner（打開掃描器鎖定）	第 63 頁
Cartridge Error（墨水匣錯誤）	第 63 頁
（其他訊息）	第 65 頁

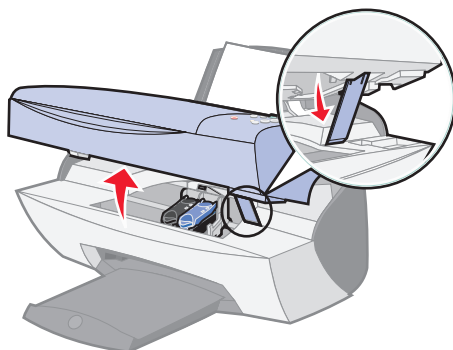
### Paper（夾紙）訊息

您的多功能複合機發生夾紙。若要清除夾紙：

- 1 按下 **Power（電源）** 以關閉多功能複合機的電源。
- 2 慢慢並用力拉出紙張。
- 3 按下 **Power（電源）**，開啟多功能複合機的電源。

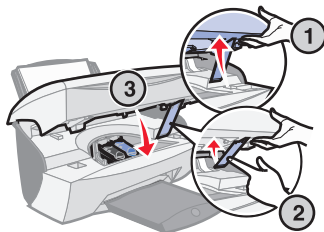
如果因為紙張卡在多功能複合機深處而無法抓到：

- 1 抬起掃描器組件，然後將紙張拉出。





2 將掃描器組件放下並關閉。



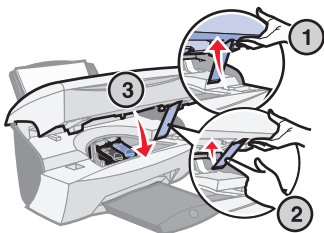
3 按下 **Power (電源)**，開啟多功能複合機電源，然後傳送您要列印的文件。

### Cover Open (前蓋開啟) 訊息

當掃描器組件開啟時，會出現前蓋開啟訊息。

**請注意：**當掃描器組件開啟時，操作面板按鈕將不會有作用。

放下掃描器組件。



訊息消失，操作面板按鈕恢復功能。

## Ink Low（墨水容量偏低）訊息

墨水匣的墨水已快用完。用新的墨水匣來更換多功能複合中心中的墨水匣。如需說明，請參閱第 39 頁。

- 在操作面板上：

當其中一個墨水匣剩餘的墨水存量為 25% 或以下時，顯示幕上會出現 Ink Low（墨水不足）訊息（Color Ink Low（彩色墨水不足）、Black Ink Low（黑色墨水不足）或是兩個訊息皆出現）。

如需說明：

- 安裝一個新的墨水匣，請參閱第 39 頁。
- 如需訂購耗材，請參閱第 46 頁。

- 在電腦螢幕上：

當其中一個墨水匣剩餘的墨水存量為 25% 或以下時，會出現 Ink Low（墨水不足）訊息。

當其中一個訊息出現時，您可以：

- 按一下「確定」。
- 按一下？以取得有關訂購耗材的資訊。
- 您可以從 Lexmark 的網站 ([www.lexmark.com](http://www.lexmark.com)) 訂購新的墨水匣或是找到您當地的經銷商。

如需說明：

- 如需安裝新的墨水匣，請參閱第 39 頁。
- 如需訂購耗材，請參閱第 46 頁。

## Paper Out（紙張用完）訊息

多功能複合機缺紙。

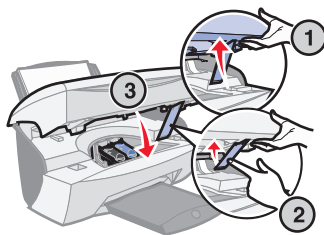
- 1 載入紙張。
- 2 按下 **Select**（選取）。
- 3 傳送要列印的文件。

**請注意：**如果多功能複合機發生夾紙的情況，請參閱第 60 頁以取得說明。

## Unlock Scanner (打開掃描器鎖定) 訊息

掃描器已鎖定。若要打開鎖定：

- 1 按下 **Power (電源)**，關閉多功能複合機電源。
- 2 用兩手抬起掃描器組件，直到掃描器托架將其開啟為止。  
在掃描器托架左側及旁邊的是掃描器鎖定。如需說明，請參閱第 2 頁。
- 3 將掃描器鎖定朝自己拉出以打開掃描器的鎖定。
- 4 使用雙手，將掃描器組件抬起。
- 5 將掃描器支架推回。
- 6 將掃描器組件放下直到完全關閉為止。



- 7 按下 **Power (電源)**，開啟多功能複合機的電源。

## Cartridge Error (墨水匣錯誤) 訊息

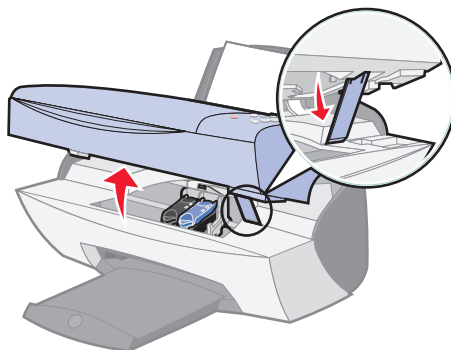
當您收到這些訊息時，您可能需要：

- 安裝墨水匣，請參閱第 39 頁。
- 訂購墨水匣，請參閱第 46 頁。

檢查下列表格以了解特定指示：

訊息：	問題：	執行下列動作：
Black cartridge missing (找不到黑色墨水匣)	未安裝黑色墨水匣。	安裝黑色墨水匣 (材料編號 82)。
Color cartridge missing (找不到彩色墨水匣)	未安裝彩色墨水匣。	安裝彩色墨水匣 (材料編號 83 或 88)。
Cartridge error (墨水匣錯誤)	多功能複合機偵測到墨水匣中發生短路的現象。	請完成下列的指示。

- 1 按下 **Power (電源)** 以關閉多功能複合機電源。
- 2 用兩手抬起掃描器組件，直到掃描器托架將其開啟為止。

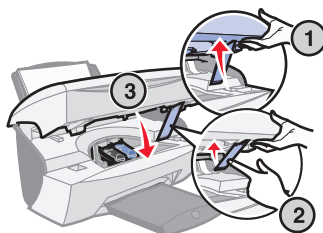


- 3 開啟「多功能複合機」電源。

除非多功能複合機在忙碌中，否則墨水匣台架會開始移動，然後停在載入的位置。

- 4 取出彩色墨水匣。

- 5 將掃描器組件放下直到完全關閉為止。



如果錯誤訊息再次出現，請以新的黑色墨水匣來更換舊的黑色墨水匣。

如果錯誤訊息並未出現，請重複步驟 1-3 然後到步驟 6。

- 6 重新安裝彩色墨水匣然後取出黑色墨水匣。

- 7 將掃描器組件放下直到完全關閉為止。

如果錯誤訊息再次出現，請以新的彩色墨水匣來更換舊的彩色墨水匣。

如果沒有錯誤訊息（如有錯誤訊息指示燈會出現閃動情況），重複 1-3 然後重新安裝兩個墨水匣。

- 8 將掃描器組件壓下直到完全關閉為止。

如果您又收到錯誤訊息，但是兩個墨水匣都已安裝，請一併更換兩個墨水匣。

## 其他錯誤訊息

- 1 按 Power（電源）按鈕關閉多功能複合機電源。
- 2 稍候幾秒後，然後重新開啟多功能複合機電源。
- 3 傳送要列印的文件。

## 解除安裝並重新安裝多功能複合機軟體

當您嘗試使用多功能複合機時，如果多功能複合機無法適當運作或出現通訊錯誤訊息，這時您可能需要解除安裝，然後重新安裝多功能複合機軟體。

- 1 從桌面上，按一下「開始」▶「程式集」或「所有程式」▶Lexmark X5100 Series ▶Lexmark X5100 Series 解除安裝。
- 2 遵循電腦螢幕上的指示來解除安裝多功能複合機軟體。
- 3 重新安裝多功能複合機前，請先重新啟動電腦。
- 4 插入 Lexmark X5100 Series 光碟。
- 5 遵循電腦螢幕上的指示來安裝軟體。

## **其他說明來源**

如果前述的解決方法並沒有解決您多功能複合機的問題：

- 請參考「Lexmark 問題解答中心」軟體以了解更多有關疑難排解的資訊：
  - 1 按一下「開始」▶「程式集」或「所有程式」▶ Lexmark X5100 Series ▶ Lexmark X5100 Series 問題解答中心。
  - 2 按一下螢幕左側的「疑難排解」標籤。
- 如需說明，請造訪 <http://support.lexmark.com/> 以取得更多的資訊。

# 注意事項

## Federal Communications Commission (FCC) compliance information statement

The Lexmark X5100 Series has been tested and found to comply with the limits for a Class B digital device, pursuant to Part 15 of the FCC Rules. Operation is subject to the following two conditions: (1) this device may not cause harmful interference, and (2) this device must accept any interference received, including interference that may cause undesired operation.

The FCC Class B limits are designed to provide reasonable protection against harmful interference in a residential installation. This equipment generates, uses and can radiate radio frequency energy and, if not installed and used in accordance with the instructions, may cause harmful interference to radio communications. However, there is no guarantee that interference will not occur in a particular installation. If this equipment does cause harmful interference to radio or television reception, which can be determined by turning the equipment off and on, the user is encouraged to try to correct the interference by one or more of the following measures:

- Reorient or relocate the receiving antenna.
- Increase the separation between the equipment and receiver.
- Connect the equipment into an outlet on a circuit

different from that to which the receiver is connected.

- Consult your point of purchase or service representative for additional suggestions.

The manufacturer is not responsible for any radio or television interference caused by using other than recommended cables or by unauthorized changes or modifications to this equipment. Unauthorized changes or modifications could void the user's authority to operate this equipment.

**Note:** To assure compliance with FCC regulations on electromagnetic interference for a Class B computing device, use a properly shielded and grounded cable such as Lexmark part number 1329605 for parallel attach or 12A2405 for USB attach. Use of a substitute cable not properly shielded and grounded may result in a violation of FCC regulations.

Any questions regarding this compliance information statement should be directed to:

Director of Lexmark  
Technology & Services  
Lexmark International, Inc.  
740 West New Circle Road  
Lexington, KY 40550  
(859) 232-3000

## Industry Canada compliance statement

This Class B digital apparatus meets all

requirements of the Canadian Interference-Causing Equipment Regulations.

## Avis de conformité aux normes d'Industrie Canada

Cet appareil numérique de la classe B respecte toutes les exigences du Règlement sur le matériel brouilleur du Canada.

## European Community (EC) directives conformity

This product is in conformity with the protection requirements of EC Council directives 89/336/EEC and 73/23/EEC on the approximation and harmonization of the laws of the Member States relating to electromagnetic compatibility and safety of electrical equipment designed for use within certain voltage limits.

A declaration of conformity with the requirements of the directives has been signed by the Director of Manufacturing and Technical Support, Lexmark International, S.A., Boigny, France.

This product satisfies the Class B limits of EN 55022 and safety requirements of EN 60950.

## The United Kingdom Telecommunications Act 1984

This apparatus is approved under the approval number NS/G/1234/J/100003 for the indirect connections to the public telecommunications systems in the United Kingdom.

## ENERGY STAR



由電腦製造商共同倡導之 EPA ENERGY STAR 電腦計畫，主要是推廣省電型個人電腦、監視器及印表機，以降低電力時代帶來的污染。

參與此計畫之公司所發展的個人電腦、監視器及印表機，在使用者暫停使用的狀態下，皆會自動關閉電源，如此節省能源，最多可達 50%，預計未來將會有更多的公司會將其大部分的產品納入此項計畫中。Lexmark 亦是此項計畫的成員之一。

身為能源之星的一員，Lexmark International, Inc. 一直致力於使產品的能源效率符合能源之星的標準。

The EPA ENERGY STAR Office Equipment program is a partnership effort with office equipment manufacturers to promote the introduction of energy-efficient products and to reduce air pollution caused by power generation.

Companies participating in this program introduce products that power down when they are not being used. This feature will cut the energy used by up to 50 percent. Lexmark is proud to be a participant in this program.

As an ENERGY STAR Partner, Lexmark International, Inc. has determined that this product meets the ENERGY STAR guidelines for energy efficiency.

#### Conventions

It may help you to recognize the caution, warning, and

note conventions used in this book.

**CAUTION:** A caution identifies something that could cause you harm.

A **warning** identifies something that could damage your printer hardware or software.

#### 版權諮詢

未經許可或授權而擅自複製某些材料（包括文件、影像及貨幣）係為違法行為。如果您不確定是否合法，請尋求法律諮詢。

#### Copyright advisory

It may be illegal to copy certain materials without permission or license, including documents, images, and currency. If you are not sure whether you have permission, seek legal advice.

---

### Japanese VCCI notice

この装置は、情報処理装置等電波障害自主規制協議会（VCCI）の基準に基づくクラス B 情報技術装置です。この装置は、家庭環境で使用することを目的としていますが、この装置がラジオやテレビジョン受信機に近接して使用されると、受信障害を引き起こすことがあります。

取扱説明書に従って正しい取り扱いをして下さい。



# 索引

## B

Black Copy (黑白複印)  
5

## C

Color Copy (彩色複印)  
5

## L

Lexmark X5100 Series 問  
題解答中心 12

Lexmark X5100 Series 照  
片編輯器 11

Lexmark 多功能複合中心  
9

Lexmark 問題解答中心標  
籤

如何 12

使用 12

進階 13

疑難排解 12

維護 13

聯繫資訊 13

## S

safety information 2

## U

USB 電纜材料編號 46

「多功能複合機」的總覽  
1

## 五畫

出紙拖盤 3

功能表標題 6

卡片

載入 18

右箭頭 5

左箭頭 5

打開掃描器鎖定 63

## 六畫

光面紙

載入 18

光學文字辨識系統 (OCR)  
38

列印 27

長條海報 29

重複影像 35

海報 34

熱轉印專用紙 37

鏡像 37

列印內容 10

列印品質, 疑難排解 54

列印噴墨嘴, 擦拭 45

列印墨水匣

訂購 46

印表機軟體

安裝軟體 65

解除安裝 65

多功能複合中心 9

多重影像 35

安全資訊 2

安裝 1

墨水匣 39

自訂尺寸紙張

載入 18

## 七畫

夾紙, 清除 60

夾紙訊息 60

改善列印品質 54

材料編號

USB 電纜 46

彩色墨水匣 39

黑色墨水匣 39

## 八畫

使用列印內容 10

取出墨水匣 40

明信片

載入 18

注意事項 67

長條海報紙 19

列印 29

載入 28, 29

## 九畫

信封

載入 18

保存墨水匣 46

前蓋開啟 61

建立專案

光學文字辨識系統 38

放大或縮小圖案或照片  
32

長條海報 29

重複影像 35

個人化的布製品 37

海報 34

彩色複印 30

掃描照片至電子郵件  
31

熱轉印專用紙 37

- 建立項目 28
  - 鏡像 37
- 按鈕，操作面板 3
  - 右箭頭 5
  - 左箭頭 5
  - 停止 / 清除 5
  - 彩色複印 5
  - 開始掃描 5
  - 開始傳真 5
  - 黑白複印 5
  - 照片複印 5
  - 照片選項 5
  - 電子郵件，檔案，軟體 5
  - 電源 5
  - 複印份數 5
  - 複印品質 5
  - 選取 5
  - 選項 5
  - 縮小 / 放大 5
- 指示燈
  - 電源 3
- 相紙
  - 載入 18
- 相紙卡片
  - 載入 18
- 訂購耗材 46
- 重複影像 35

## 十畫

- 校正墨水匣 43
- 特殊紙張
  - 卡片 18
  - 自訂尺寸紙張 18
  - 明信片 18
  - 長條海報 19
  - 信封 18
  - 相紙 18
  - 相紙卡片 18
  - 索引卡 18
  - 專用透明投影膠片 18
  - 賀卡 18
  - 載入 20
  - 熱轉印專用紙 19

- 索引卡
  - 載入 18
- 紙張
  - 卡片 18
  - 自訂尺寸 18
  - 長條海報 19
  - 信封 18
  - 專用透明投影膠片 18
  - 普通紙 18
  - 照片 18
  - 載入特殊 20
  - 標籤 18
  - 熱轉印專用紙 19
- 紙張托架 3
- 紙張載入 17
- 紙張導引夾 3
- 紙張類型感應器 14
- 耗材，訂購 46
- 訊息，錯誤
  - 打開掃描器鎖定 63
- 夾紙 60
- 其他 65
- 前蓋開啟錯誤 61
- 紙張用完 62
- 墨水匣 63
- 墨水容量偏低 62

## 十一畫

- 停止 / 清除 5
- 專用透明投影膠片
  - 載入 18
- 專案
  - 光學文字辨識系統 (OCR) 38
  - 放大或縮小圖案 32
  - 長條海報 29
  - 重複影像 35
  - 個人化布製品 37
  - 個人化的布製品 37
  - 海報 34
  - 彩色複印 30
  - 掃描多頁或影像 33
  - 掃描照片至電子郵件 31

- 彩色墨水匣
  - 材料編號 39
- 接點，擦拭 45
- 掃描 23
  - 軟體 25
  - 操作面板 23
- 掃描多重影像 33
- 掃描器
  - 放置文件 17
  - 掃描器支架 3
  - 掃描器組件 3
  - 關閉 58
  - 掃描器蓋 3
  - 掃描器鎖定 3
  - 清潔，墨水匣噴墨嘴 43
  - 清潔墨水匣噴墨嘴
    - 使用 LSC 44
    - 使用操作面板 44
  - 組件 2
  - 軟體 8
    - Lexmark X5100 Series
    - 問題解答中心 12
    - Lexmark X5100 Series
    - 照片編輯器 11
    - Lexmark 多功能複合中心 9
    - 列印內容 10
  - 頂蓋 3

## 十二畫

- 賀卡
  - 載入 18
- 開始掃描 5
- 開始傳真 5
- 項目
  - 建立 28
  - 鏡像與熱轉印 37
- 黑色墨水匣
  - 材料編號 39

## 十三畫

- 傳真 27
- 照片編輯器 11
- 照片複印 5

- 照片選項 5
- 解除安裝印表機軟體 65
- 載入
  - 卡片 18
  - 自訂尺寸紙張 18
  - 明信片 18
  - 長條海報紙 28, 29
  - 信封 18
  - 相紙 18
  - 特殊紙張 20
  - 索引卡 18
  - 紙張 17
  - 專用透明投影膠片 18
  - 賀卡 18
  - 熱轉印專用紙 19
- 電 5
- 電源指示燈 3
- 電纜, 材料編號
  - USB 46

## 十四畫

- 疑難排解 47
  - 一般 47
- 列印品質 54
- 自動裁切 55
- 夾紙 60
- 缺紙 62
- 設定 47
- 墨水匣台架卡住 62
- 墨水匣錯誤 63
- 網路功能 38
- 維護 39

## 十五畫

- 噴墨嘴, 列印
  - 擦拭 45
- 熱轉印專用紙
  - 載入 19
- 編輯文件文字 (OCR) 38
- 複印 21
  - 軟體 22
  - 操作面板 21
- 複印份數 5
- 複印品質 5

- 墨水匣
  - 安裝 39
  - 更換 39
  - 材料編號 39
  - 取出 40
  - 保存 46
  - 訂購 46
  - 校正 43
  - 清潔 43
  - 擦拭 45
- 墨水匣錯誤 63
- 墨水容量偏低 62

## 十六畫

- 操作面板 3
  - 使用 3
  - 掃描 21
  - 傳真傳真 27
  - 複印 21
- 選取 5
- 選項 5
- 錯誤訊息
  - 打開掃描器鎖定 63
  - 夾紙 60
  - 其他 65
  - 前蓋開啟 61
  - 紙張用完 62
  - 墨水匣錯誤 63
  - 墨水容量偏低 62

## 十七畫

- 縮小 / 放大 5

## 十九畫

- 鏡像 37

## 二十三畫

- 顯示幕 3

# LEXMARK<sup>TM</sup>

Lexmark 和含有菱形鑽石圖案之 Lexmark 是 Lexmark International, Inc. 在美國和（或）其他國家已經註冊之商標。

© 2002 Lexmark International, Inc.

740 West New Circle Road

Lexington, Kentucky 40550

[www.lexmark.com](http://www.lexmark.com)