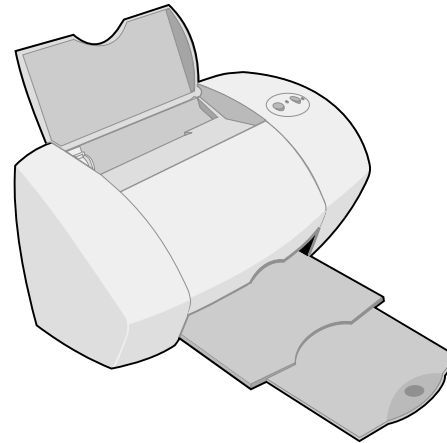


# LEXMARK™

## Z45

### Color Jetprinter™

#### Onlinebrugervejledning til Mac OS 8.6 til 9.2



Printeroversigt

Grundlæggende  
udskrivning

Udskrivningsidéer

Vedligeholdelse

Fejlfinding

Bekendtgørelser

Stikordsregister

Brug af denne  
vejledning...

Printeroversigt

Grundlæggende  
udskrivning

Udskrivningsidéer

Vedligeholdelse

Fejlfinding

Bekendtgørelser

Stikordsregister

### **Navigation**

- Klik på kategorierne i venstre rude for at navigere rundt på siderne.
- Klik på den **blå tekst** for at følge link til andre dele af denne *Onlinebrugervejledning*.
- Klik på pilene i bunden af skærbilledet for at navigere fremad og tilbage gennem siderne.

### **Søgning**

- 1 Vælg Find i menuen Rediger i Acrobat.
- 2 Indtast det ord eller udtryk, du vil søge efter, i feltet Find hvad:.
- 3 Klik på Find.

### **Udskrivning**

I menuen Filer i Acrobat:

- 1 Vælg Sideopsætning, knappen Liggende papirretning, og klik derefter på OK.
- 2 Vælg Udskriv, angiv de sider, du vil udskrive, og klik derefter på Udskriv.



### Printeroversigt

Grundlæggende  
udskrivning

Udskrivningsidéer

Vedligeholdelse

Fejlfinding

Bekendtgørelser

Stikordsregister

Brug af denne  
vejledning...

- Om printersoftwaren
- Om printerdelene



**Printeroversigt**Grundlæggende  
udskrivning

Udskrivningsidéer

Vedligeholdelse

Fejlfinding

Bekendtgørelser

Stikordsregister

Brug af denne  
vejledning...

## Om printersoftware

Printersoftware omfatter:

- **Dialogboksen Sideopsætning**
- **Dialogboksen Udskriv**
- **Kontrolpanel**

Brug **Dialogboksen Sideopsætning** og **Dialogboksen Udskriv** til at tilpasse indstillingerne for dokumentet. Yderligere oplysninger om, hvilke indstillinger der skal vælges til dokumentet, finder du under **Udskrivningsidéer**. Da du installerede printersoftware, blev dialogboksene Sideopsætning og Udskriv indstillet til følgende standardindstillinger:

Udskriftskvalitet: Normal

Papirtype: Almindeligt

Papirstørrelse: A4 eller US Letter

Papirretning: Stående

## Printeroversigt

Grundlæggende  
udskrivning

## Udskrivningsidéer

## Vedligeholdelse

## Fejlfinding

## Bekendtgørelser

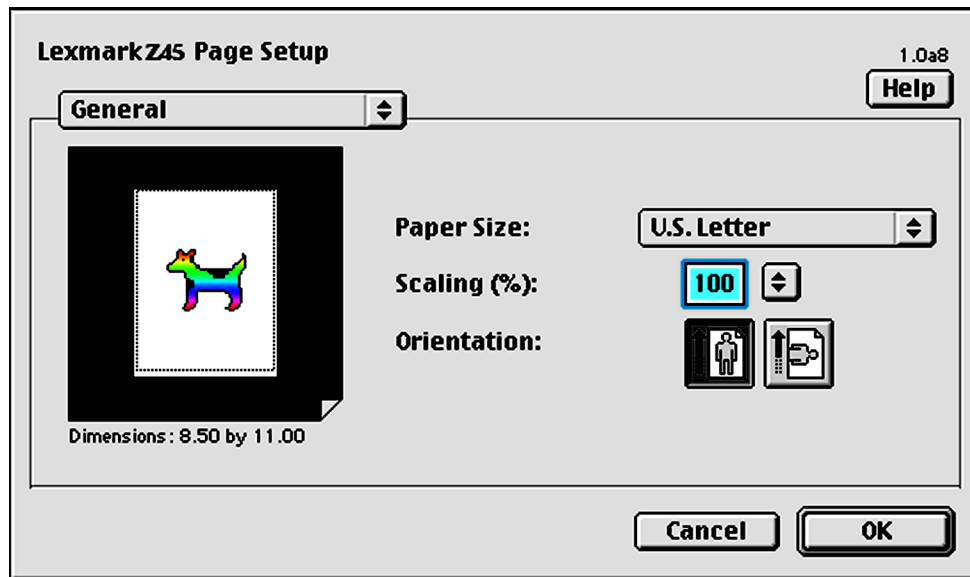
## Stikordsregister

Brug af denne  
vejledning...

## Dialogboksen Sideopsætning

Brug dialogboksen Sideopsætning til at vælge indstillinger, f.eks. papirstørrelse, mens det dokument, du vil udskrive, er åbent. Sådan tilpasses indstillingerne i dialogboksen Sideopsætning:

- 1 Vælg Sideopsætning i menuen Filer i programmet.



## Printeroversigt

Grundlæggende  
udskrivning

Udskrivningsidéer

Vedligeholdelse

Fejlfinding

Bekendtgørelser

Stikordsregister

Brug af denne  
vejledning...

2 Rediger indstillingerne efter ønske.

Vælg følgende i genvæjsmenuen i øverste venstre hjørne:	Vælg:	Hvis du vil:
Generelt	Papirstørrelse	Vælg papirstørrelse eller oprette en brugerdefineret papirstørrelse.
	Skalering	Redigere værdien for skalering for dokumentet. Gyldige værdier ligger mellem 25 til 400%.
	Papirretning	Vælg mellem stående eller liggende.
Vandmærke	Vandmærker	Vælg et vandmærke.

Klik på Hjælp for at få yderligere oplysninger om disse indstillinger. Klik på Udført, når du er færdig.

3 Klik på OK for at anvende indstillingerne og lukke dialogboksen Sideopsætning.

## Printeroversigt

Grundlæggende  
udskrivning

## Udskrivningsidéer

## Vedligeholdelse

## Fejlfinding

## Bekendtgørelser

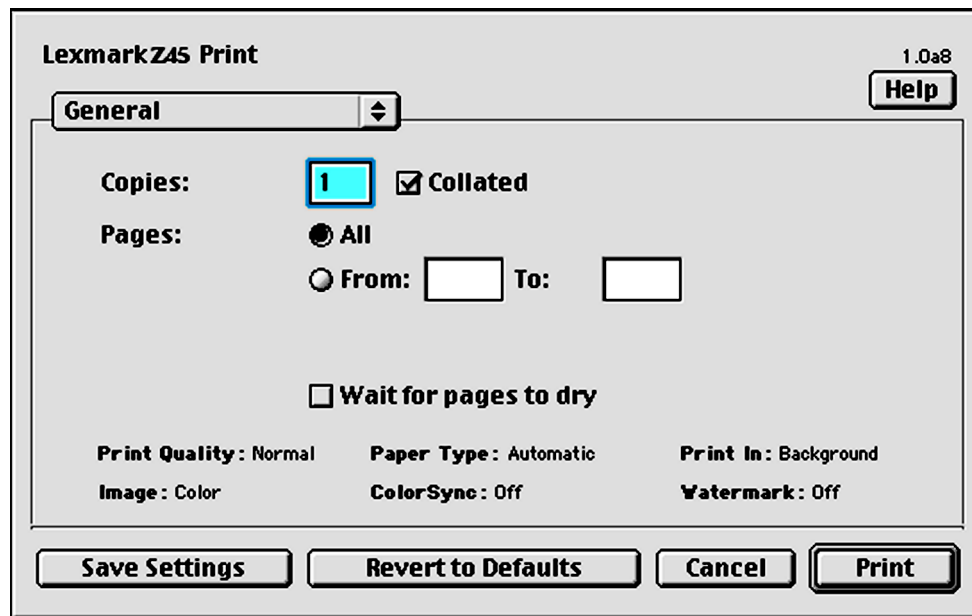
## Stikordsregister

Brug af denne  
vejledning...

## Dialogboksen Udskriv

Mens dokumentet er åbent, kan du bruge dialogboksen Udskriv til at vælge indstillinger, der påvirker dokumentets udseende. Sådan tilpasses indstillingerne i dialogboksen Udskriv:

- 1 Vælg Udskriv i menuen Filer i programmet.



## Printeroversigt

Grundlæggende  
udskrivning

Udskrivningsidéer

Vedligeholdelse

Fejlfinding

Bekendtgørelser

Stikordsregister

Brug af denne  
vejledning...

2 Rediger indstillingerne efter ønske.

Vælg følgende i genvæjsmenuen i øverste venstre hjørne:	Vælg:	Hvis du vil:
Generelt	Kopier	Angive det antal kopier, der skal udskrives (fra 1 til 999).
	Sætvis	Sortere flere kopieringsjob.
	Sider	Udskrive alle sider i et dokument eller udskrive en række sider.
	Vent på, at siderne tørrer	Indsætte mere tid mellem siderne, når de kommer ud af printeren. Vælg denne indstilling, hvis du vil undgå udtværing på dokumentet.
	Vend tilbage til standard	Gendanne de oprindelige fabriksindstillinger.
	Statusområde	Se grundlæggende statusoplysninger via dialogboksene Sideopsætning og Udskriv.



## Printeroversigt

Grundlæggende  
udskrivning

Udskrivningsidéer

Vedligeholdelse

Fejlfinding

Bekendtgørelser

Stikordsregister

Brug af denne  
vejledning...

Vælg følgende i genvejsmenuen i øverste venstre hjørne:	Vælg:	Hvis du vil:
Papirtype/ Kvalitet	Udskriftskvalitet	Vælg Hurtig udskrivning, Normal, Bedre eller Bedst. Udskriftskvaliteten Normal anbefales til de fleste dokumenter. Højere indstillinger for udskriftskvalitet giver dokumenter af højere kvalitet, men tager længere tid at udskrive.
	Papirtype	Vælg Almindeligt (standardindstilling), Coated, Transparent, Stryg-på-ark eller Glossy/Foto.
Layout	Brochure	Udskrive en brochure.
	Plakat	Udskrive en plakat.
	Sider/Ark	Udskrive flere sider på et enkelt ark papir.
	Udskriv sidste side først	Udskrive siderne i omvendt rækkefølge, så den første side af dokumentet ligger øverst i stakken i udskriftsbakken.
	Udskriv på begge sider	Udskrive dokumentet på begge sider af papiret.

## Printeroversigt

Grundlæggende udskrivning

Udskrivningsidéer

Vedligeholdelse

Fejlfinding

Bekendtgørelser

Stikordsregister

Brug af denne vejledning...

Vælg følgende i genvejsmenuen i øverste venstre hjørne:	Vælg:	Hvis du vil:
Farve	ColorSync-farvekorrektio n	Vælge en printerprofil, så farverne på skærmen stemmer overens med farverne i dokumentet.
	Indbygget farvekorrek tion	Lade printersoftwaren sørge for, at farverne på skærmen stemmer overens med farverne i dokumentet.
Udskrivning i baggrunden	Udskriv i: Forgrunden	Udskrive, når der er begrænsede systemressourcer. <b>Bemærk!</b> Du kan ikke bruge computeren til at udføre andre opgaver, mens der udskrives i forgrunden.
	Udskriv i: Baggrun den	Udskrive de fleste dokumenter. Udskrivning i baggrunden anbefales til alle job, medmindre der opstår et problem. <b>Bemærk!</b> Du kan bruge computeren til at udføre andre opgaver, mens der udskrives i baggrunden.
	Udskriv ningstid	<ul style="list-style-type: none"> <li>• Vælge en nøjagtig dato og et nøjagtigt tidspunkt, hvor dokumentet skal udskrives.</li> <li>• Markere et udskriftsjob som Haster.</li> <li>• Standse et udskriftsjob midlertidigt.</li> </ul>

**Printeroversigt**Grundlæggende  
udskrivning

Udskrivningsidéer

Vedligeholdelse

Fejlfinding

Bekendtgørelser

Stikordsregister

Brug af denne  
vejledning...

- 3 Hvis du vil have yderligere oplysninger om indstillingerne i dialogboksen Udskriv, skal du klikke på Hjælp for at få vist Hjælp til printersoftware. Klik på Udført, når du er færdig.
- 4 Klik på Gem indstillinger for at gemme indstillingerne til kommende udskriftsjob.
- 5 Klik på Udskriv for at anvende indstillingerne og udskrive dokumentet.



**Printeroversigt**Grundlæggende  
udskrivning

Udskrivningsidéer

Vedligeholdelse

Fejlfinding

Bekendtgørelser

Stikordsregister

Brug af denne  
vejledning...**Kontrolpanel**

Brug kontrolpanelet til at overvåge printeren og printerens forbrugsstoffer. Du kan:

- installere blækpatroner
- justere blækpatroner
- rense blækdyser
- vælge en printer
- udskrive en testside
- få oplysninger om bestilling af forbrugsstoffer
- få oplysninger om softwareversioner
- konfigurere en netværksprinter

## Printeroversigt

Grundlæggende  
udskrivning

Udskrivningsidéer

Vedligeholdelse

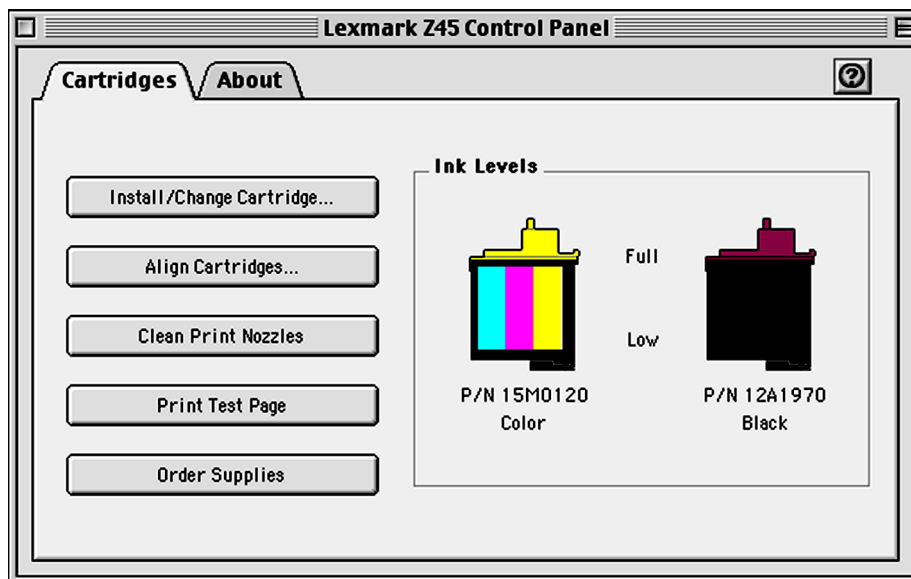
Fejlfinding

Bekendtgørelser

Stikordsregister

Brug af denne  
vejledning...**Brug af kontrolpanelet**

- 1 Vælg Kontrolpaneler ▶ Lexmark Z45 -kontrolpanel i Apple-menuen.



## Printeroversigt

Grundlæggende  
udskrivning

Udskrivningsidéer

Vedligeholdelse

Fejlfinding

Bekendtgørelser

Stikordsregister

Brug af denne  
vejledning...

Klik på:	Vælg:	Hvis du vil:
Fanen Blækpatroner	Isæt/Skift blækpatroner...	Angive indstillinger for blækpatroner i printersoftware, når du installerer eller udskifter en blækpatron. Se <b>Udskiftning af blækpatroner</b> for at få yderligere oplysninger.
	Juster blækpatroner	Justere blækpatronerne. Se <b>Justering af blækpatroner</b> for at få yderligere oplysninger.
	Rens blækdysen	Forbedre udskriftskvaliteten ved at rense tilstoppede blækdysen. Se <b>Rensning af udskriftsdysen</b> for at få yderligere oplysninger.
	Udskriv testside	Udskrive en testside for at kontrollere, at printeren fungerer korrekt.
	Bestil forbrugsstoffer	Bestille forbrugsstoffer, f.eks. blækpatroner, på Lexmark's websted. Se <b>Bestilling af forbrugsstoffer</b> for at få yderligere oplysninger.
Fanen Om		Få oplysninger om softwareversioner.

## Printeroversigt

Grundlæggende  
udskrivning

Udskrivningsidéer

Vedligeholdelse

Fejlfinding

Bekendtgørelser

Stikordsregister

Brug af denne  
vejledning...

Klik på:	Vælg:	Hvis du vil:
Menuen Avanceret	Vælg printer	<ul style="list-style-type: none"> <li>• Vælge en printer og gøre den til standardprinter.</li> <li>• Finde IP-adressen på den valgte printer.</li> <li>• Tilføje en printer, der befinder sig på et eksternt undernet. Du kan tilføje en enkelt printer eller søge i undernettet efter alle tilgængelige printere.</li> <li>• Få vist en liste over alle USB-printere, USB-udskriftsdelte printere samt netværksprintere.</li> </ul>
	Konfiguration af netværksprinter	<ul style="list-style-type: none"> <li>• Konfigurer en ukonfigureret netværksprinter.</li> <li>• Få vist en liste over netværksprintere.</li> </ul>

- 2 Klik på ? for at få yderligere oplysninger om, hvad du kan udføre med printeren, og få vist Hjælp til printersoftware. Klik på Udført, når du er færdig.
- 3 Klik på feltet Luk i øverste venstre hjørne for at lukke kontrolpanelet.

## Printeroversigt

Grundlæggende  
udskrivning

Udskrivningsidéer

Vedligeholdelse

Fejlfinding

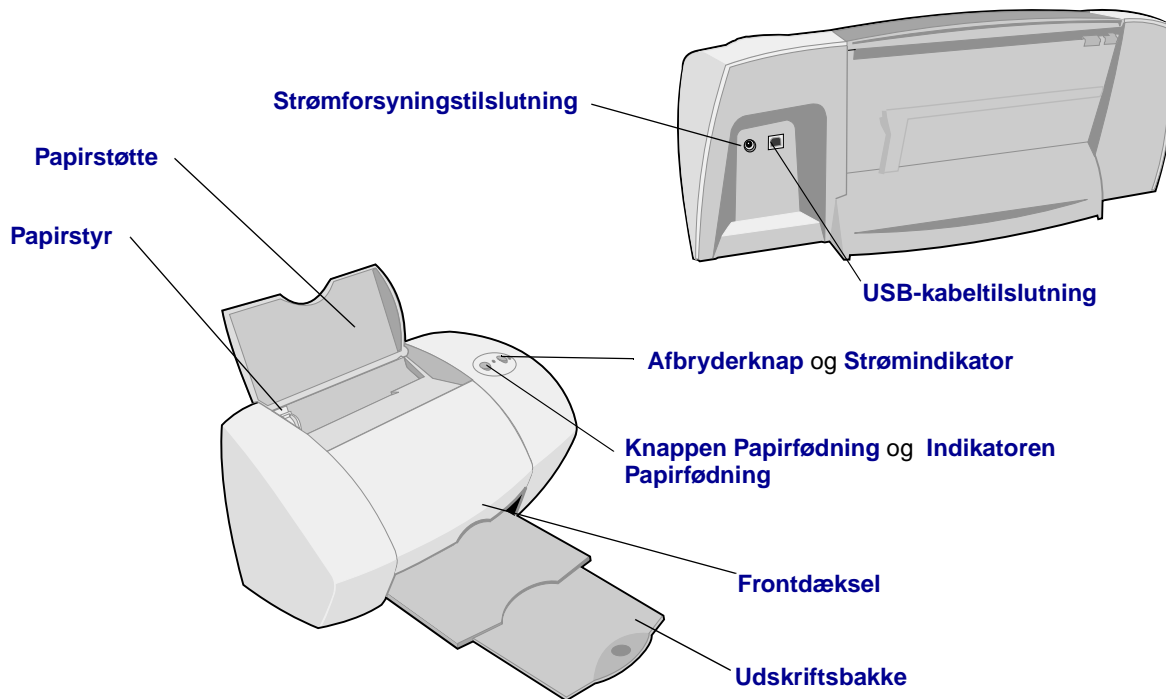
Bekendtgørelser

Stikordsregister

Brug af denne  
vejledning...

## Om printerdelene

Tabellen på næste side beskriver hver enkelt del.





## Printeroversigt

Grundlæggende  
udskrivning

Udskrivningsidéer

Vedligeholdelse

Fejlfinding

Bekendtgørelser

Stikordsregister

Brug af denne  
vejledning...

Brug:	Hvis du vil:
Frontdæksel	<ul style="list-style-type: none"> <li>• Installere eller skifte blækpatroner.</li> <li>• Fjerne årsagen til papirstop.</li> </ul>
Udskriftsbakke	Stable papir efter udskrivning.
Knappen Papirfødnings	Føre et papir ud af printeren.
Indikatoren Papirfødnings	Kontrollere printerstatus. Se <b>Om fejlmeddelelser og indikatorer</b> for at få yderligere oplysninger.
Papirstyr	Kontrollere, at papir føres korrekt ind i printeren.
Papirstøtte	Være sikker på, at papiret ligger lige i printeren.
Afbryderknap	Tænde eller slukke printeren.
Strømindikator	Kontrollere printerstatus. Se <b>Om fejlmeddelelser og indikatorer</b> for at få yderligere oplysninger.
Strømforsyningstilslutning	Tilslutte strømforsyningen til printeren.
USB-kabeltilslutning	Tilslutte printeren til computeren med et USB-kabel.

Printeroversigt

Grundlæggende  
udskrivning

Udskrivningsidéer

Vedligeholdelse

Fejlfinding

Bekendtgørelser

Stikordsregister

Brug af denne  
vejledning...

## Grundlæggende udskrivning er let:

Trin 1: Ilægning af papir

Trin 2: Tilpasning af udskriftsindstillinger

Trin 3: Udskrivning af dokumentet

**Bemærk!** Se **Udskrivningsidéer** for at få hjælp til udskrivning på specialpapir (f.eks. fotopapir, bannerpapir, transparenter eller stryg-på-ark).



Printeroversigt

Grundlæggende  
udskrivning

Udskrivningsidéer

Vedligeholdelse

Fejlfinding

Bekendtgørelser

Stikordsregister

Brug af denne  
vejledning...

## Trin 1: Ilægning af papir

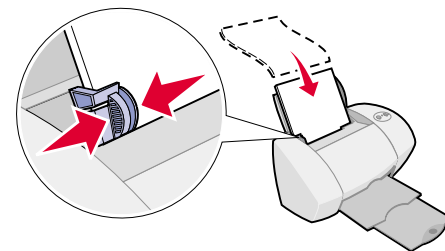
Du kan ilægge op til 100 ark papir afhængigt af papirets tykkelse og vægt.

- 1 Kontroller, at papirstøtten er opretstående.
- 2 Placer papiret mod højre side af papirstøtten med udskriftssiden opad.

**Bemærk!** Papir i størrelsen A4 og Letter skal gå lidt længere op end det øverste af papirstøtten. Skub ikke papiret for langt ind i printeren.

- 3 Tryk og skub papirstyret hen til papirets venstre kant.

Se **Udskrivningsidéer** for at få yderligere oplysninger om specialpapir.



Printeroversigt

Grundlæggende  
udskrivning

Udskrivningsidéer

Vedligeholdelse

Fejlfinding

Bekendtgørelser

Stikordsregister

Brug af denne  
vejledning...

## Trin 2: Tilpasning af udskriftsindstillinger

Hvis du bruger almindeligt A4-papir eller papir i Letter-størrelse og vil have normal udskriftskvalitet, skal du blot justere printerindstillingerne for papirstørrelse.

Hvis du bruger specialpapir, f.eks. fotopapir, karton, konvolutter eller bannerpapir, skal du se **Udskrivningsidéer** for at tilpasse printerindstillingerne.

Yderligere oplysninger om de forskellige printerindstillinger finder du under **Om printersoftwaren**.



Printeroversigt

Grundlæggende  
udskrivning

Udskrivningsidéer

Vedligeholdelse

Fejlfinding

Bekendtgørelser

Stikordsregister

Brug af denne  
vejledning...

## Trin 3: Udskrivning af dokumentet

Når du har ilagt papiret og tilpasset printerindstillingerne (hvis det er nødvendigt), er du klar til at udskrive.

- 1 Vælg Udskriv i menuen Filer i programmet.
- 2 Klik på Udskriv.

**Bemærk!** Udskriftsbakken kan indeholde op til 50 ark papir. Hvis du vil udskrive mere end 50 ark, skal du huske at fjerne de første 50 ark, inden du fortsætter udskrivningen.



Printeroversigt

Grundlæggende  
udskrivning

**Udskrivningsidéer**

Vedligeholdelse

Fejlfinding

Bekendtgørelser

Stikordsregister

Brug af denne  
vejledning...

- **Udskrivning af fotografier**
- **Udskrivning på premium-papir (coated)**
- **Udskrivning på begge sider af et ark papir**
- **Udskrivning af kort**
- **Udskrivning af konvolutter**
- **Udskrivning af farvebilleder i sort/hvid**
- **Udskrivning af en brochure**
- **Udskrivning af etiketter**
- **Udskrivning på brugerdefineret papir**
- **Udskrivning af uddelingskopier**
- **Udskrivning af stryg-på-ark**
- **Udskrivning af transparenter**
- **Udskrivning af dokumenter i omvendt rækkefølge**
- **Udskrivning af bannere**

Printeroversigt

Grundlæggende  
udskrivning

Udskrivningsidéer

Vedligeholdelse

Fejlfinding

Bekendtgørelser

Stikordsregister

Brug af denne  
vejledning...

## Udskrivning af fotografier

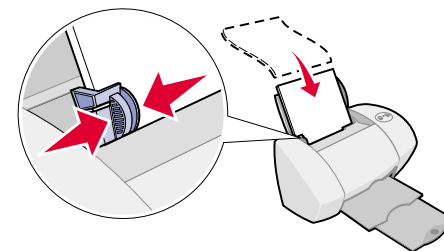
Du kan lægge op til 25 ark coated, foto- eller glossy papir i printeren ad gangen afhængigt af papirets tykkelse. Det er en god idé at udskrive fotografier på almindeligt papir, inden du ilægger fotopapir og ændrer indstillingerne. Det sikrer, at du ikke spilder fotopapir på at gøre det billede, du vil udskrive, perfekt. Hvis du vil udskrive på fotokort, skal du se **Udskrivning af kort**.

### Trin 1: Ilægning af fotopapir

- Hvis der fulgte vejledninger med fotopapiret, skal du læse dem omhyggeligt.
- Kontroller, at papiret ikke er brugt eller beskadiget.
- Kontroller, at den glossy eller den coatede side vender opad.
- Ilæg papiret, så det hviler mod papirstøttens højre kant.

**Bemærk!** Skub ikke papiret for langt ind i printeren.

- Tryk og skub papirstyret hen til papirets venstre kant.



Printeroversigt

Grundlæggende  
udskrivning

Udskrivningsidéer

Vedligeholdelse

Fejlfinding

Bekendtgørelser

Stikordsregister

Brug af denne  
vejledning...

## Trin 2: Tilpasning af udskriftsindstillinger

Se **Om printersoftwaren** for at få hjælp.

- 1 Vælg papirstørrelse og -retning:
  - a Vælg Sideopsætning i menuen Filer i programmet.
  - b Vælg papirstørrelse til fotografiet i genvejsmenuen Papirstørrelse. Se **Udskrivning på brugerdefineret papir** for at vælge en brugerdefineret papirstørrelse.
  - c Vælg papirretningen Stående eller Liggende.
  - d Klik på OK.
- 2 Vælg papirtype, udskriftskvalitet og farveindstilling:
  - a Vælg Udskriv i menuen Filer i programmet.
  - b Vælg Papirtype/Kvalitet i genvejsmenuen i øverste venstre hjørne.
  - c Vælg udskriftskvaliteten Bedre eller Bedst.  
  
**Bemærk!** Højere indstillinger for udskriftskvalitet giver dokumenter af højere kvalitet, men tager længere tid at udskrive.
  - d Vælg Farver i genvejsmenuen i øverste venstre hjørne.



Printeroversigt

Grundlæggende  
udskrivning

Udskrivningsidéer

Vedligeholdelse

Fejlfinding

Bekendtgørelser

Stikordsregister

Brug af denne  
vejledning...

- e Vælg Indbygget farvekorrektion.
- f Vælg Naturlige farver i genvejsmenuen Dokumentfarve.
- g Marker Luftpensel i genvejsmenuen Halvtone.

### Trin 3: Udskrivning af fotografierne

Klik på Udskriv.

**Bemærk!** Fjern hvert fotografi, når det kommer ud af printeren, og lad det tørre, før du lægger fotografierne oven på hinanden, så udtværing forhindres. Du kan også bruge funktionen **Vent på, at siderne tørrer**.



Printeroversigt

Grundlæggende  
udskrivning

Udskrivningsidéer

Vedligeholdelse

Fejlfinding

Bekendtgørelser

Stikordsregister

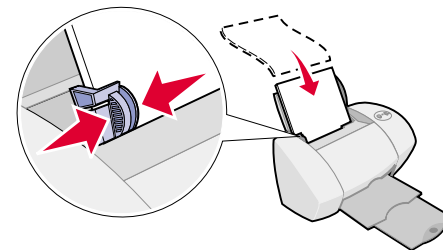
Brug af denne  
vejledning...

## Udskrivning på premium-papir (coated)

Du kan lægge op til 100 ark premium-papir (coated) i printeren ad gangen afhængigt af papirets tykkelse.

### Trin 1: Ilægning af premium-papir

- Hvis der fulgte vejledninger med papiret, skal du læse dem omhyggeligt.
  - Kontroller, at papiret ikke er brugt eller beskadiget.
  - Kontroller, at udskriftssiden vender opad.
  - Ilæg papiret lodret, så det hviler mod papirstøttens højre kant.
- Bemærk!** Skub ikke papiret for langt ind i printeren.
- Tryk og skub papirstyret hen til papirets venstre kant.



Printeroversigt

Grundlæggende  
udskrivning

Udskrivningsidéer

Vedligeholdelse

Fejlfinding

Bekendtgørelser

Stikordsregister

Brug af denne  
vejledning...

## Trin 2: Tilpasning af udskriftsindstillinger

Se **Om printersoftware**n for at få hjælp.

- 1 Vælg papirstørrelse og -retning:
  - a Vælg Sideopsætning i menuen Filer i programmet.
  - b Vælg papirstørrelse til fotografiet i genvejsmenuen Papirstørrelse. Se **Udskrivning på brugerdefineret papir** for at vælge en brugerdefineret papirstørrelse.
  - c Vælg papirretningen Stående eller Liggende.
  - d Klik på OK.
- 2 Vælg papirtype og udskriftskvalitet:
  - a Vælg Udskriv i menuen Filer i programmet.
  - b Vælg Papirtype/Kvalitet i genvejsmenuen i øverste venstre hjørne.

**Bemærk!** Højere indstillinger for udskriftskvalitet giver dokumenter af højere kvalitet, men tager længere tid at udskrive.
  - c Vælg udskriftskvaliteten Bedre eller Bedst.

**Bemærk!** Højere indstillinger for udskriftskvalitet giver dokumenter af højere kvalitet, men tager længere tid at udskrive.

Printeroversigt

Grundlæggende  
udskrivning

Udskrivningsidéer

Vedligeholdelse

Fejlfinding

Bekendtgørelser

Stikordsregister

Brug af denne  
vejledning...

### Trin 3: Udskrivning af dokumentet

Klik på Udskriv.

**Bemærk!** Udskriftsbakken kan indeholde op til 50 ark premium-papir. Hvis du vil udskrive mere end 50 sider, skal du fjerne de første 50 ark fra udskriftsbakken og derefter fortsætte udskrivningen.



Printeroversigt

Grundlæggende  
udskrivning

Udskrivningsidéer

Vedligeholdelse

Fejlfinding

Bekendtgørelser

Stikordsregister

Brug af denne  
vejledning...

## Udskrivning på begge sider af et ark papir

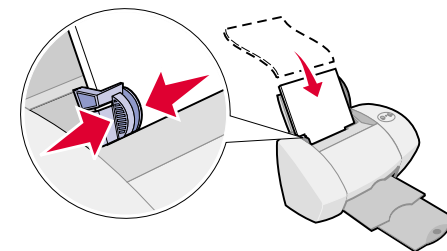
Spar på papiret ved at udskrive på begge sider. Du kan lægge op til 100 ark papir i printeren ad gangen afhængigt af papirets tykkelse. Brug tykt papir for at få den bedste udskriftskvalitet.

### Trin 1: Ilægning af papir

- Kontroller, at udskriftssiden vender opad.
- Ilæg papiret lodret med højre side mod papirstøtten.

**Bemærk!** Skub ikke papiret for langt ind i printeren.

- Tryk og skub papirstyret hen til papirets venstre kant.



### Trin 2: Tilpasning af udskriftsindstillinger

- 1 Vælg Sideopsætning i menuen Filer i programmet.
- 2 Vælg papirstørrelse til fotografiet i genvejsmenuen Papirstørrelse.
- 3 Vælg papirretningen Stående eller Liggende.

Printeroversigt

Grundlæggende  
udskrivning

**Udskrivningsidéer**

Vedligeholdelse

Fejlfinding

Bekendtgørelser

Stikordsregister

Brug af denne  
vejledning...

- 4 Klik på OK.
- 5 Vælg Udskriv i menuen Filer i programmet.
- 6 Vælg Layout i genvejsmenuen i øverste venstre hjørne.
- 7 Vælg Udskriv på begge sider
- 8 Vælg grafik til indbindingskanten (Tophæftet eller Sidehæftet) i dokumentet.  

Hvis du vælger Tophæftet, vendes siderne i dokumentet som siderne i et juridisk dokument. Hvis du vælger Sidehæftet, vendes siderne i dokumentet som siderne i et blad.
- 9 Fortsæt med næste trin for at udskrive dokumentet.

Printeroversigt

Grundlæggende  
udskrivning

Udskrivningsidéer

Vedligeholdelse

Fejlfinding

Bekendtgørelser

Stikordsregister

Brug af denne  
vejledning...

### Trin 3: Udskrivning af dokumentet

**1** Klik på Udskriv.

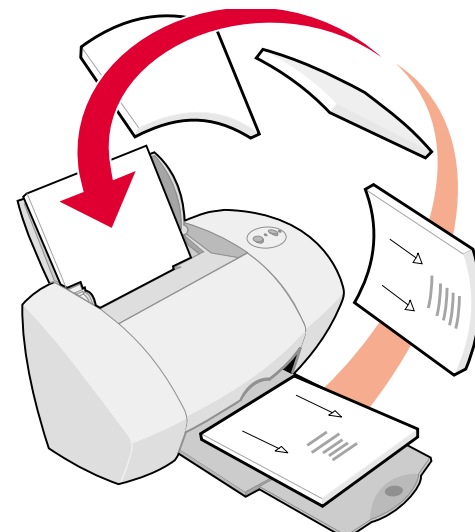
Siderne med ulige numre udskrives, og du bliver bedt om at ilægge papiret igen.

**2** Fjern papirstakken fra udskriftsbakken.

**3** Ilæg papirstakken og vejledningssiden til genilægning med den udskrevne side nedad, og kontroller, at pilene peger nedad mod papirstøtten som vist.

**4** Klik på Fortsæt.

Siderne med lige numre udskrives.



Printeroversigt

Grundlæggende  
udskrivning

Udskrivningsidéer

Vedligeholdelse

Fejlfinding

Bekendtgørelser

Stikordsregister

Brug af denne  
vejledning...

## Udskrivning af kort

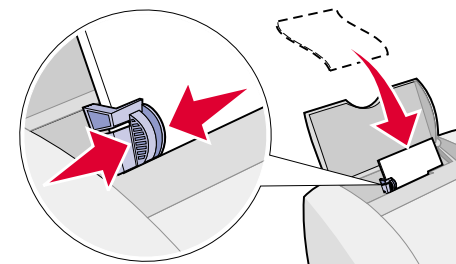
Du kan lægge op til 10 lykønskingskort, kartotekskort, fotokort eller postkort i papirstøtten afhængigt af kortenes tykkelse.

### Trin 1: Ilægning af kort

- Hvis der fulgte en vejledning med kortene, skal du læse den omhyggeligt.
- Kontroller, at kortene ikke er brugt eller beskadiget.
- Kontroller, at udskriftssiden vender opad.
- Ilæg kortene lodret, så de hviler mod papirstøttens højre kant.

**Bemærk!** Skub ikke kortene for langt ned i printeren.

- Tryk og skub papirstyret hen til kortenes venstre kant.





Printeroversigt

Grundlæggende  
udskrivning

Udskrivningsidéer

Vedligeholdelse

Fejlfinding

Bekendtgørelser

Stikordsregister

Brug af denne  
vejledning...

## Trin 2: Tilpasning af udskriftsindstillinger

Se **Om printersoftware**n for at få hjælp.

- 1 Vælg papirstørrelse og -retning:
  - a Vælg Sideopsætning i menuen Filer i programmet.
  - b Vælg kortstørrelse til dokumentet i genvejsmenuen Papirstørrelse. Se **Udskrivning på brugerdefineret papir**. for at vælge en brugerdefineret papirstørrelse.
  - c Vælg papirretningen Stående eller Liggende.
  - d Klik på OK.
- 2 Vælg udskriftskvalitet og papirtype:
  - a Vælg Udskriv i menuen Filer i programmet.
  - b Vælg Papirtype/Kvalitet i genvejsmenuens øverste venstre hjørne.
  - c Vælg:
    - papirtypen Glossy/Fotopapir til fotokort eller Almindeligt til andre korttyper
    - udskriftskvaliteten Bedre eller Bedst til fotografier og lykønskingskort eller Normal til andre korttyper

Printeroversigt

Grundlæggende  
udskrivning

Udskrivningsidéer

Vedligeholdelse

Fejlfinding

Bekendtgørelser

Stikordsregister

Brug af denne  
vejledning...

**Bemærk!** Højere indstillinger for udskriftskvalitet giver dokumenter af højere kvalitet, men tager længere tid at udskrive.

### Trin 3: Udskrivning af kort

Klik på Udskriv.

**Bemærk!** Du kan bruge funktionen **Vent på, at siderne tørrer** eller fjerne hvert kort, når det kommer ud af printeren og lade det tørre, før du lægger dem oven på hinanden.



Printeroversigt

Grundlæggende  
udskrivning

Udskrivningsidéer

Vedligeholdelse

Fejlfinding

Bekendtgørelser

Stikordsregister

Brug af denne  
vejledning...

## Udskrivning af konvolutter

Du kan lægge op til 10 konvolutter i printeren afhængigt af konvolutternes tykkelse.

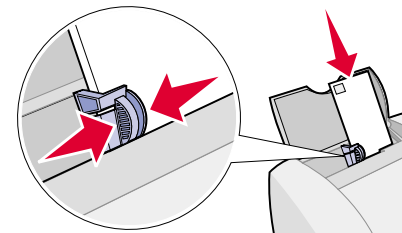
### Trin 1: Ilægning af konvolutter

**Bemærk!** Brug ikke konvolutter med huller, vinduer, kraftig prægning, metalhængsler, snorelukning eller andre metalelementer.

- Kontroller, at konvolutterne ikke er brugt eller beskadiget.
- Kontroller, at udskriftssiden vender opad.
- Kontroller, at frimærkehjørnet er placeret i øverste venstre hjørne.
- Ilæg konvolutterne lodret, så de hviler mod papirstøttens højre kant.

**Bemærk!** Skub ikke konvolutterne for langt ned i printeren.

- Tryk og skub papirstyret hen til konvolutternes venstre kant.



Printeroversigt

Grundlæggende  
udskrivning

Udskrivningsidéer

Vedligeholdelse

Fejlfinding

Bekendtgørelser

Stikordsregister

Brug af denne  
vejledning...

## Trin 2: Tilpasning af udskriftsindstillinger

Se **Om printersoftware** for at få hjælp.

- 1 Vælg konvolutstørrelse og -retning:
  - a Vælg Sideopsætning i menuen Filer i programmet.
  - b Vælg en passende konvolutstørrelse i genvejsmenuen Papirstørrelse.  
Se **Udskrivning på brugerdefineret papir** for at vælge en brugerdefineret konvolutstørrelse.
  - c Vælg papirretningen Liggende.  
**Bemærk!** Mange programmer er udformet, så indstillinger for konvolutter i Sideopsætning ignoreres. Kontroller, at papirretningen Liggende også er valgt i programmet.
  - d Klik på OK.
- 2 Vælg papirtype og udskriftskvalitet:
  - a Vælg Udskriv i menuen Filer i programmet.
  - b Vælg Papirtype/Kvalitet i genvejsmenuen i øverste venstre hjørne.

Printeroversigt

Grundlæggende  
udskrivning

Udskrivningsidéer

Vedligeholdelse

Fejlfinding

Bekendtgørelser

Stikordsregister

Brug af denne  
vejledning...

- c Vælg udskriftskvaliteten Normal i området Udskriftskvalitet.
- d Vælg Almindeligt under Papirtype.

### Trin 3: Udskrivning af konvolutter

Klik på Udskriv.

**Bemærk!** Udskriftsbakken kan indeholde op til 10 konvolutter. Hvis du vil udskrive mere end 10 konvolutter, skal du fjerne de første 10 konvolutter fra udskriftsbakken, før de næste udskrives.



Printeroversigt

Grundlæggende  
udskrivning

Udskrivningsidéer

Vedligeholdelse

Fejlfinding

Bekendtgørelser

Stikordsregister

Brug af denne  
vejledning...

## Udskrivning af farvebilleder i sort/hvid

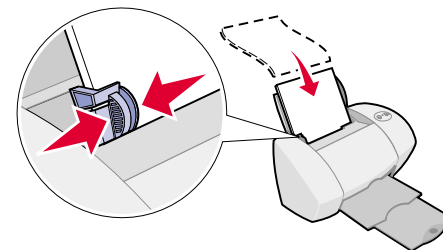
Du kan udskrive farvebilleder med sort blæk.

### Trin 1: Ilægning af papir

- Kontroller, at papiret ikke er brugt eller beskadiget.
- Kontroller, at udskriftssiden vender opad.
- Ilæg papiret med højre side mod papirstøtten.

**Bemærk!** Skub ikke papiret for langt ind i printeren.

- Tryk og skub papirstyret hen til papirets venstre kant.



Printeroversigt

Grundlæggende  
udskrivning

Udskrivningsidéer

Vedligeholdelse

Fejlfinding

Bekendtgørelser

Stikordsregister

Brug af denne  
vejledning...

## Trin 2: Tilpasning af udskriftsindstillinger

Se **Om printersoftwaren** for at få hjælp.

- 1 Vælg Udskriv i menuen Filer i programmet.
- 2 Vælg Farver i lokalmenuen i øverste venstre hjørne.
- 3 Vælg Indbygget farvekorrektion.
- 4 Vælg Kun sort i genvejsmenuen Dokumentfarve.
- 5 Fortsæt tilpasning af dokumentet ved at følge trinnene i **Grundlæggende udskrivning** eller **Udskrivningsidéer**, eller fortsæt til næste trin.

## Trin 3: Udskrivning af dokumenter

Klik på Udskriv.

**Bemærk!** Udskriftsbakken kan indeholde op til 50 ark papir eller 10 fotokort. Hvis du vil udskrive mere end 50 ark papir, skal du fjerne de første 50 ark fra udskriftsbakken, før de næste udskrives. Hvis du vil udskrive mere end 10 fotokort, skal du fjerne de første 10 kort fra udskriftsbakken, før de næste udskrives.



Printeroversigt

Grundlæggende  
udskrivning

Udskrivningsidéer

Vedligeholdelse

Fejlfinding

Bekendtgørelser

Stikordsregister

Brug af denne  
vejledning...

## Udskrivning af en brochure

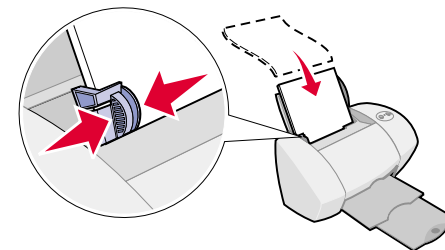
Du kan udskrive og samle dokumentet til en brochure. Du kan lægge op til 100 ark papir i papirstøtten afhængigt af papirets tykkelse.

### Trin 1: Ilægning af papir

- Kontroller, at udskriftssiden vender opad.
- Ilæg papiret lodret med højre side mod papirstøtten.

**Bemærk!** Skub ikke papiret for langt ind i printeren.

- Tryk og skub papirstyret hen til papirets venstre kant.





Printeroversigt

Grundlæggende  
udskrivning

Udskrivningsidéer

Vedligeholdelse

Fejlfinding

Bekendtgørelser

Stikordsregister

Brug af denne  
vejledning...

## Trin 2: Tilpasning af udskriftsindstillinger

Se **Om printersoftware** for at få hjælp.

- 1 Vælg papirstørrelse og -retning:
  - a Vælg Sideopsætning i menuen Filer i programmet.
  - b Vælg A4, A5, US Letter eller Statement under Papirstørrelse.
  - c Vælg papirretningen Stående eller Liggende.
  - d Klik på OK.
- 2 Vælg papirtype og udskriftskvalitet:
  - a Vælg Udskriv i menuen Filer i programmet.
  - b Vælg Papirtype/Kvalitet i genvejsmenuen i øverste venstre hjørne.
  - c Vælg udskriftskvalitet for dokumentet via trinnene i **Grundlæggende udskrivning** eller **Udskrivningsidéer**.
  - d Vælg:
    - Almindeligt som papirtype
    - Bedre eller Bedst for udskriftskvalitet.
  - e Vælg Layout i genvejsmenuen i øverste venstre hjørne.

Printeroversigt

Grundlæggende  
udskrivning

Udskrivningsidéer

Vedligeholdelse

Fejlfinding

Bekendtgørelser

Stikordsregister

Brug af denne  
vejledning...

- f Vælg Brochure.
- g Vælg det foretrukne antal ark pr. bundt (2, 4, 8, 16 eller 32) i genvejsmenuen Brochure.

**Bemærk!** Et bundt er den samling af sider, der er foldet på midten og stablet oven på hinanden før indbinding. Når der udskrives med tykt papir, skal du vælge et mindre antal ark, der skal bundtes, for at gøre indbindingen lettere.



Printeroversigt

Grundlæggende  
udskrivning

Udskrivningsidéer

Vedligeholdelse

Fejlfinding

Bekendtgørelser

Stikordsregister

Brug af denne  
vejledning...

### Trin 3: Udskrivning af brochurer

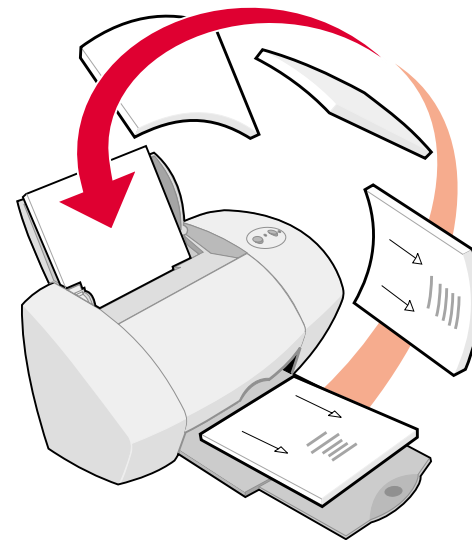
- 1 Klik på Udskriv.

Når første halvdel af brochuren er udskrevet, bliver du bedt om at genilægge papiret.

- 2 Fjern papirstakken fra udskriftsbakken.

- 3 Ilæg papirstakken og vejledningssiden til genilægning med den udskrevne side nedad, og kontroller, at pilene peger nedad mod papirstøtten som vist.

- 4 Klik på Fortsæt.



Printeroversigt

Grundlæggende  
udskrivning

Udskrivningsidéer

Vedligeholdelse

Fejlfinding

Bekendtgørelser

Stikordsregister

Brug af denne  
vejledning...

## Trin 4: Opbygning af brochurer

Stabl og indbind brochuren, når dokumentet er udskrevet.

- 1 Fjern det første bundt fra udskriftsbakken, fold det på midten, og læg det derefter til side.
- 2 Fjern det næste bundt, fold det på midten, og læg det derefter ovenpå det første bundt.
- 3 Fortsæt med at stable bundterne ovenpå hinanden, indtil brochuren er færdig.
- 4 Bind bundterne sammen for at færdiggøre brochuren.



Fem bundter  
stabled til en  
brochure.

Printeroversigt

Grundlæggende  
udskrivning

Udskrivningsidéer

Vedligeholdelse

Fejlfinding

Bekendtgørelser

Stikordsregister

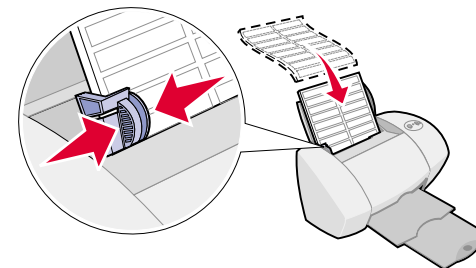
Brug af denne  
vejledning...

## Udskrivning af etiketter

Du kan lægge op til 25 etiketark i papirstøtten afhængigt af arkenes tykkelse.

### Trin 1: Ilægning af etiketter

- Brug kun etiketter, der er beregnet til brug med inkjet-printere.
- Hvis der fulgte en vejledning med etiketterne, skal du læse den omhyggeligt.
- Kontroller, at etiketterne ikke er brugt eller beskadiget.
- Udskriv ikke nærmere end 1 mm på kanten af en etiket.
- Kontroller, at der ikke mangler etiketter eller de er krøllede.
- Kontroller, at udskriftssiden vender opad.
- Ilæg etiketterne lodret, så de hviler mod papirstøttens højre kant.  
**Bemærk!** Skub ikke etiketterne for langt ned i printeren.
- Tryk og skub papirstyret hen til etiketternes venstre kant.



Printeroversigt

Grundlæggende  
udskrivning

Udskrivningsidéer

Vedligeholdelse

Fejlfinding

Bekendtgørelser

Stikordsregister

Brug af denne  
vejledning...

## Trin 2: Tilpasning af udskriftsindstillinger

Se **Om printersoftware**n for at få hjælp.

- 1 Vælg papirstørrelse og -retning:
  - a Vælg Sideopsætning i menuen Filer i programmet.
  - b Vælg A4 eller US Letter under Papirstørrelse.
  - c Vælg papirretningen Stående eller Liggende.
  - d Klik på OK.
- 2 Vælg papirtype og udskriftskvalitet:
  - a Vælg Udskriv i menuen Filer i programmet.
  - b Vælg Papirtype/Kvalitet i genvejsmenuens øverste venstre hjørne.
  - c Vælg Normal i området Udskriftskvalitet.
  - d Vælg Almindeligt som papirtype.

**Bemærk!** Højere indstillinger for udskriftskvalitet giver dokumenter af højere kvalitet, men tager længere tid at udskrive.



Printeroversigt

Grundlæggende  
udskrivning

Udskrivningsidéer

Vedligeholdelse

Fejlfinding

Bekendtgørelser

Stikordsregister

Brug af denne  
vejledning...

### Trin 3: Udskrivning af etiketter

Klik på Udskriv.

**Bemærk!** Udskriftsbakken kan indeholde op til 10 etiketark. Hvis du vil udskrive mere end 10 ark, skal du fjerne de første 10 ark fra udskriftsbakken, før de næste udskrives.



Printeroversigt

Grundlæggende  
udskrivning

Udskrivningsidéer

Vedligeholdelse

Fejlfinding

Bekendtgørelser

Stikordsregister

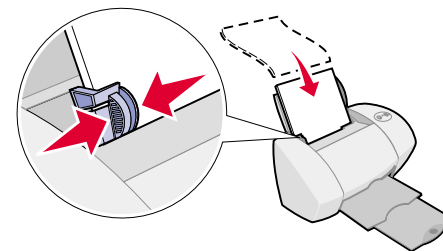
Brug af denne  
vejledning...

## Udskrivning på brugerdefineret papir

Du kan lægge op til 100 ark brugerdefineret papir i printeren ad gangen afhængigt af papirets tykkelse.

### Trin 1: Ilægning af brugerdefineret papir

- Kontroller, at papiret ikke er brugt eller beskadiget.
  - Kontroller, at papirstørrelsen passer til følgende mål:
    - Bredder: 76 til 216 mm
    - Højde: 127 til 355,6 mm
  - Kontroller, at udskriftssiden vender opad.
  - Ilæg papiret lodret, så det hviler mod papirstøttens højre kant.
- Bemærk!** Skub ikke papiret for langt ind i printeren.
- Tryk og skub papirstyret hen til papirets venstre kant.





Printeroversigt

Grundlæggende  
udskrivning

Udskrivningsidéer

Vedligeholdelse

Fejlfinding

Bekendtgørelser

Stikordsregister

Brug af denne  
vejledning...

## Trin 2: Tilpasning af udskriftsindstillinger

Se **Om printersoftwaren** for at få hjælp.

- 1 Opretning af en brugerdefineret papirstørrelse:
  - a Vælg Sideopsætning i menuen Filer i programmet.
  - b Vælg Rediger brugerdefinerede papirstørrelser i genvejsmenuen Papirstørrelse, og klik derefter på Ny.
  - c Vælg Millimeter (mm) eller Tommer (" ) i genvejsmenuen Enheder , og indtast derefter målene for den brugerdefinerede papirstørrelse.
  - d Vælg US Letter, Konvolut eller Kort i genvejsmenuen Type, og indtast derefter et entydigt navn på den brugerdefinerede papirstørrelse i feltet Navn på papirstørrelse.
  - e Klik på Gem, og derefter på Udført.
  - f Klik på OK i dialogboksen Sideopsætning.
- 2 Følg trinnene i **Grundlæggende udskrivning** eller **Udskrivningsidéer**, hvis du vil vælge en anden udskriftskvalitet, papirtype eller papirretning end standardindstillingerne.

Printeroversigt

Grundlæggende  
udskrivning

Udskrivningsidéer

Vedligeholdelse

Fejlfinding

Bekendtgørelser

Stikordsregister

Brug af denne  
vejledning...

### Trin 3: Udskrivning af dokumenter

- 1 Vælg Udskriv i menuen Filer i programmet.
- 2 Klik på Udskriv.



Printeroversigt

Grundlæggende  
udskrivning

Udskrivningsidéer

Vedligeholdelse

Fejlfinding

Bekendtgørelser

Stikordsregister

Brug af denne  
vejledning...

## Udskrivning af uddelingskopier

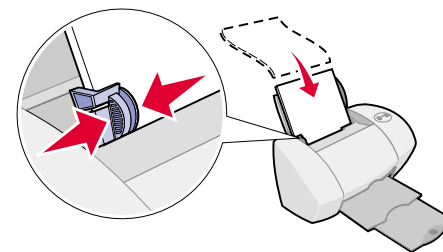
Du kan spare papir ved at udskrive uddelingskopier. Uddelingskopier er flere sidebilleder på et enkelt ark papir. Du kan lægge op til 100 ark brugerdefineret papir i printeren ad gangen afhængigt af papirets tykkelse.

### Trin 1: Ilægning af papir

- Hvis der fulgte en vejledning med papiret, skal du læse den omhyggeligt.
- Kontroller, at papiret ikke er brugt eller beskadiget.
- Kontroller, at udskriftssiden vender opad.
- Ilæg papiret lodret, så det hviler mod papirskuffens højre kant.

**Bemærk!** Skub ikke papiret for langt ind i printeren.

- Tryk og skub papirstyret hen til papirets venstre kant.



Printeroversigt

Grundlæggende  
udskrivning

Udskrivningsidéer

Vedligeholdelse

Fejlfinding

Bekendtgørelser

Stikordsregister

Brug af denne  
vejledning...

## Trin 2: Tilpasning af printerindstillinger

Se **Om printersoftware**n for at få hjælp.

Du kan udskrive uddelingskopierne på én side eller begge sider af papiret.

- 1 Vælg papirstørrelse og -retning:
  - a Vælg Sideopsætning i menuen Filer i programmet.
  - b Vælg papirstørrelse i genvejsmenuen Papirstørrelse.
  - c Vælg papirretningen Stående eller Liggende, og klik derefter på OK.
- 2 Vælg udskriftskvalitet og papirtype:
  - a Vælg Udskriv i menuen Filer i programmet.
  - b Vælg Papirtype/Kvalitet i genvejsmenuens øverste venstre hjørne.
  - c Vælg papirtype til dokumentet.
  - d Vælg udskriftskvalitet for dokumentet.
  - e Vælg Layout i genvejsmenuen i øverste venstre hjørne.
  - f Vælg Sider/Ark.



Printeroversigt

Grundlæggende  
udskrivning

Udskrivningsidéer

Vedligeholdelse

Fejlfinding

Bekendtgørelser

Stikordsregister

Brug af denne  
vejledning...

**g** Vælg det antal sider, du vil udskrive på et ark, i genvejsmenuen Sider pr. ark.

Den viste grafik viser, hvordan den udskrevne side kommer til at se ud.

**h** Vælg Udskriv rammer for at udskrive en ramme rundt om hvert sidebillede.

Hvis du udskriver uddelingskopierne på én side af papiret, skal du fortsætte med næste trin for at udskrive uddelingskopierne.

Sådan udskrives uddelingskopien på begge sider af papiret:

- 1 Vælg Udskriv på begge sider.
- 2 Vælg et grafikelement til indbindingskanten (Tophæftet eller Sidehæftet).

Hvis du vælger Tophæftet, vendes siderne i uddelingskopien som siderne i et juridisk dokument. Hvis du vælger Sidehæftet, vendes siderne i uddelingskopien som siderne i et blad.

Printeroversigt

Grundlæggende  
udskrivning

Udskrivningsidéer

Vedligeholdelse

Fejlfinding

Bekendtgørelser

Stikordsregister

Brug af denne  
vejledning...

### Trin 3: Udskrivning af uddelingskopier

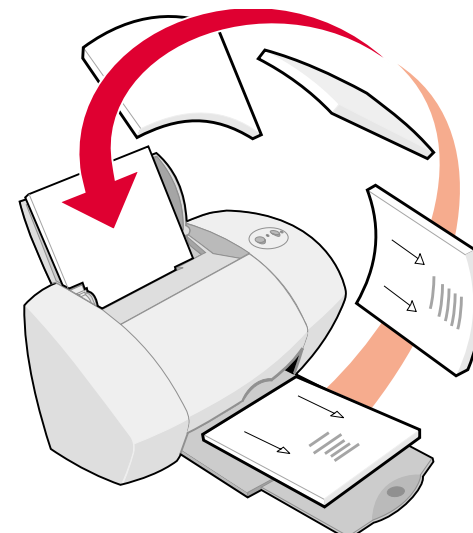
**1** Klik på Udskriv.

Hvis du formaterede uddelingskopierne, så der kun udskrives på den ene side af papiret, er du færdig.

Hvis du formaterede uddelingskopierne, så der udskrives på begge sider af hvert ark, skal du fortsætte med næste trin.

**2** Når første halvdel af uddelingskopierne er udskrevet, bliver du bedt om at genilægge papiret. Ilæg papiret og vejledningssiden til genilægning med den udskrevne side nedad, og kontroller, at pilene peger nedad mod papirstøtten som vist.

**3** Klik på Fortsæt.



Printeroversigt

Grundlæggende  
udskrivning

Udskrivningsidéer

Vedligeholdelse

Fejlfinding

Bekendtgørelser

Stikordsregister

Brug af denne  
vejledning...

## Udskrivning af stryg-på-ark

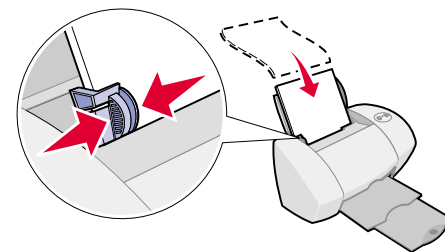
Du kan lægge op til 25 stryg-på-ark i printerens afhængigt af stryg-på-arkenes tykkelse. Det kan være en god ide at udskrive billedet på almindeligt papir, før du udskriver det på et stryg-på-ark. Dette sikrer, at du ikke spilder et stryg-på-ark på at få det billede, du vil udskrive, til at se perfekt ud. Når billedet udskrives tilfredsstillende, skal du ilægge stryg-på-arkene.

### Trin 1: Ilægning af stryg-på-ark

- Hvis der fulgte en vejledning med stryg-på-arkene, skal du læse den omhyggeligt.
- Kontroller, at stryg-på-arkene ikke er brugt eller beskadiget.
- Kontroller, at udskriftssiden (tom) vender opad.
- Ilæg stryg-på-arkene lodret, så de hviler mod papirstøttens højre kant.

**Bemærk!** Skub ikke stryg-på-arkene for langt ned i printerens.

- Tryk og skub papirstyret hen til stryg-på-arkenes venstre kant.



Printeroversigt

Grundlæggende  
udskrivning

Udskrivningsidéer

Vedligeholdelse

Fejlfinding

Bekendtgørelser

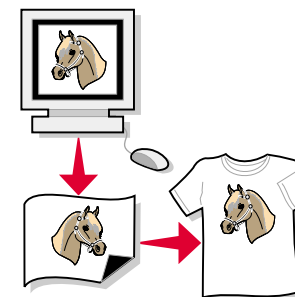
Stikordsregister

Brug af denne  
vejledning...

## Trin 2: Tilpasning af udskriftsindstillinger

Se **Om printersoftwaren** for at få hjælp.

- 1 Vælg papirstørrelse:
  - a Vælg Sideopsætning i menuen Filer i programmet.
  - b Vælg A4 eller US Letter i genvejsmenuen Papirstørrelse.
  - c Klik på OK.
- 2 Vælg papirtype og udskriftskvalitet:
  - a Vælg Udskriv i menuen Filer i programmet.
  - b Vælg Papirtype/Kvalitet i genvejsmenuen i øverste venstre hjørne.
  - c Vælg Stryg-på-ark i genvejsmenuen Papirtype.
  - d Vælg Normal for udskriftskvalitet.





Printeroversigt

Grundlæggende  
udskrivning

Udskrivningsidéer

Vedligeholdelse

Fejlfinding

Bekendtgørelser

Stikordsregister

Brug af denne  
vejledning...

### Trin 3: Udskrivning af stryg-på-ark

Klik på Udskriv.

**Bemærk!** Fjern hvert stryg-på-ark, når det kommer ud af printeren, og lad det tørre, før du lægger stryg-på-arkene oven på hinanden, så udtværing forhindres. Du kan også bruge funktionen **Vent på, at siderne tørrer**.



Printeroversigt

Grundlæggende  
udskrivning

Udskrivningsidéer

Vedligeholdelse

Fejlfinding

Bekendtgørelser

Stikordsregister

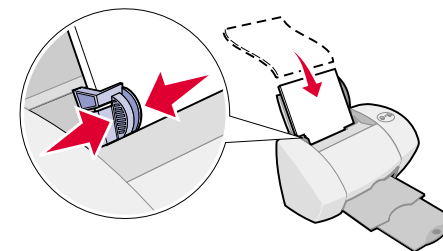
Brug af denne  
vejledning...

## Udskrivning af transparenter

Du kan ilægge op til 10 transparenter afhængigt af transparenternes tykkelse.

### Trin 1: Ilægning af transparenter

- Brug kun transparenter, der er beregnet til brug med inkjetprintere.
- Hvis transparenterne har beskyttende papir på bagsiden, skal du fjerne papiret fra transparenterne, inden du ilægger dem.
- Kontroller, at transparenterne ikke er brugt eller beskadiget.
- Hvis der fulgte en vejledning med transparenterne, skal du læse den omhyggeligt.
- Kontroller, at den ru side (udskriftssiden) af transparenterne vender opad. Hvis transparenterne har en aftagelig strimmel, skal du kontrollere, at hver strimmel vender nedad.
- Ilæg transparenterne lodret, så de hviler mod papirstøttens højre kant.  
**Bemærk!** Skub ikke transparenterne for langt ned i printeren.
- Tryk og skub papirstyret hen til transparenternes venstre kant.



Printeroversigt

Grundlæggende  
udskrivning

Udskrivningsidéer

Vedligeholdelse

Fejlfinding

Bekendtgørelser

Stikordsregister

Brug af denne  
vejledning...

## Trin 2: Tilpasning af udskriftsindstillinger

Se **Om printersoftwaren** for at få hjælp.

- 1 Vælg papirstørrelse:
  - a Vælg Sideopsætning i menuen Filer i programmet.
  - b Vælg A4 eller US Letter i genvejsmenuen Papirstørrelse.
  - c Klik på OK.
- 2 Vælg papirtype og udskriftskvalitet:
  - a Vælg Udskriv i menuen Filer i programmet.
  - b Vælg Papirtype/Kvalitet i genvejsmenuens øverste venstre hjørne.
  - c Vælg:
    - Transparent som Papirtype
    - Normal eller Bedre for Udskriftskvalitet

**Bemærk!** Højere indstillinger for udskriftskvalitet giver dokumenter af højere kvalitet, men tager længere tid at udskrive.



Printeroversigt

Grundlæggende  
udskrivning

Udskrivningsidéer

Vedligeholdelse

Fejlfinding

Bekendtgørelser

Stikordsregister

Brug af denne  
vejledning...

## Trin 3: Udskrivning af transparenter

Klik på Udskriv.

**Bemærk!** Fjern hver transparent, når de kommer ud af printeren, og lad dem tørre, før du lægger dem oven på hinanden, så udtværing forhindres. Du kan også bruge funktionen **Vent på, at siderne tørrer**. Det kan tage op til 15 minutter, før en transparent er tør.



Printeroversigt

Grundlæggende  
udskrivning

Udskrivningsidéer

Vedligeholdelse

Fejlfinding

Bekendtgørelser

Stikordsregister

Brug af denne  
vejledning...

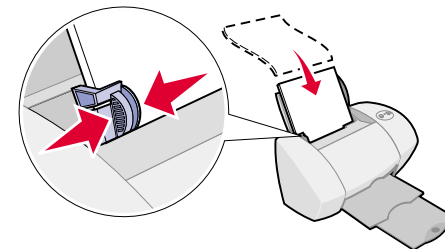
## Udskrivning af dokumenter i omvendt rækkefølge

### Trin 1: Ilægning af papir

- Kontroller, at udskriftssiden vender opad.
- Ilæg papiret lodret, så det hviler mod højre side af papirstøtten.

**Bemærk!** Skub ikke papiret for langt ind i printeren.

- Tryk og skub papirstyret hen til papirets venstre kant.



### Trin 2: Tilpasning af udskriftsindstillinger

Se **Om printersoftware** for at få hjælp.

- 1 Vælg papirstørrelse og -retning:
  - a Vælg Sideopsætning i menuen Filer i programmet.
  - b Vælg papirstørrelse til fotografiet i genvejsmenuen Papirstørrelse.
  - c Vælg Stående eller Liggende.



Printeroversigt

Grundlæggende  
udskrivning

Udskrivningsidéer

Vedligeholdelse

Fejlfinding

Bekendtgørelser

Stikordsregister

Brug af denne  
vejledning...

d Klik på OK.

2 Vælg papirtype og udskriftskvalitet:

a Vælg Udskriv i menuen Filer i programmet.

b Vælg Papirtype/Kvalitet i genvejsmenuen i øverste venstre hjørne.

c Vælg udskriftskvalitet.

**Bemærk!** Højere indstillinger for udskriftskvalitet giver dokumenter af højere kvalitet, men tager længere tid at udskrive.

d Vælg en papirtype.

3 Vælg Layout i genvejsmenuen i øverste venstre hjørne.

4 Vælg Udskriv sidste side først.

### Trin 3: Udskrivning af dokumenter

Klik på Udskriv.

**Bemærk!** Udskriftsbakken kan indeholde op til 50 ark papir. Hvis du vil udskrive mere end 50 ark, skal du først fjerne de først 50 ark fra udskriftsbakken, inden de næste udskrives.



Printeroversigt

Grundlæggende  
udskrivning

Udskrivningsidéer

Vedligeholdelse

Fejlfinding

Bekendtgørelser

Stikordsregister

Brug af denne  
vejledning...

## Udskrivning af bannere

**Bemærk!** Nogle programmer og nogle operativsystemer understøtter ikke udskrivning af bannere.

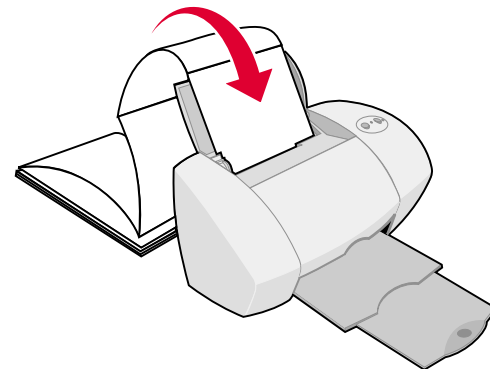
### Trin 1: Ilægning af bannerpapir

Kontroller, at bannerpapiret ikke er brugt eller beskadiget.

- 1 Fjern alt papir fra papirstøtten.
- 2 Afriv nok sider til banneret samt en ekstra side, og anbring dem derefter bag printeren.
- 3 Ilæg den løse, forreste ende af første side i printeren med højre side mod papirstøtten.

**Bemærk!** Hvis du skubber papiret for langt ind i printeren, kan der opstå papirstop. Se **Fjernelse af forkert indført papir eller papirstop** for at få hjælp.

- 4 Tryk og skub papirstyret hen til bannerpapirets venstre kant.



Printeroversigt

Grundlæggende  
udskrivning

Udskrivningsidéer

Vedligeholdelse

Fejlfinding

Bekendtgørelser

Stikordsregister

Brug af denne  
vejledning...

## Trin 2: Tilpasning af udskriftsindstillinger

Se **Om printersoftware**n for at få hjælp.

- 1 Vælg papirstørrelse og -retning:
  - a Vælg Sideopsætning i menuen Filer i programmet.
  - b Vælg Banner (A4) eller Banner (Letter) i genvejsmenuen Papirstørrelse.

**Bemærk!** Hvis du ikke vælger den korrekte papirstørrelse, kan bannerpapiret måske forårsage papirstop. Se **Fjernelse af forkert indført papir eller papirstop** for at få hjælp.

- c Vælg papirretningen Stående eller Liggende.
  - d Klik på OK.
- 2 Vælg papirtype og udskriftskvalitet:
  - a Vælg Udskriv i menuen Filer i programmet.
  - b Vælg Papirtype/Kvalitet i genvejsmenuens øverste venstre hjørne.
  - c Vælg Almindeligt som papirtype.
  - d Vælg Normal for udskriftskvalitet.





Printeroversigt

Grundlæggende  
udskrivning

Udskrivningsidéer

Vedligeholdelse

Fejlfinding

Bekendtgørelser

Stikordsregister

Brug af denne  
vejledning...

### Trin 3: Udskrivning af banneret

- 1 Klik på Udskriv.
- 2 Når banneret er udskrevet:
  - a Tryk på knappen Papirfødnings for at indføre ekstra papir i printerens.
  - b Afriv bannerpapiret langs den perforerede linje (hvis der er overskydende papir).



Printeroversigt

Grundlæggende  
udskrivning

Udskrivningsidéer

Vedligeholdelse

Fejlfinding

Bekendtgørelser

Stikordsregister

Brug af denne  
vejledning...

- Udskiftning af blækpatroner
- Justering af blækpatroner
- Rensning af udskriftsdyserne
- Aftørring af udskriftsdyser og kontakter
- Opbevaring af blækpatroner
- Bestilling af forbrugsstoffer

Printeroversigt

Grundlæggende  
udskrivning

Udskrivningsidéer

Vedligeholdelse

Fejlfinding

Bekendtgørelser

Stikordsregister

Brug af denne  
vejledning...

## Udskiftning af blækpatroner

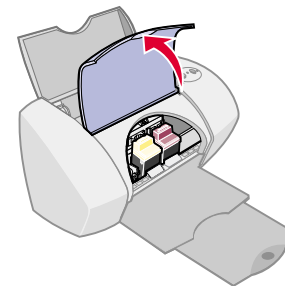
Inden du installerer en ny eller udskifter en blækpatron, skal du fjerne den brugte.

### Fjernelse af den brugte blækpatron

- 1 Kontroller, at strømindikatoren lyser.
- 2 Løft frontdækslet.

Blækpatronholderen flytter til isætningspositionen, medmindre printeren er optaget.

- 3 Fjern den brugte blækpatron. Gem den i en lufttæt beholder, eller kasser den på korrekt vis.



Printeroversigt

Grundlæggende  
udskrivning

Udskrivningsidéer

Vedligeholdelse

Fejlfinding

Bekendtgørelser

Stikordsregister

Brug af denne  
vejledning...

## Installation af en blækpatron

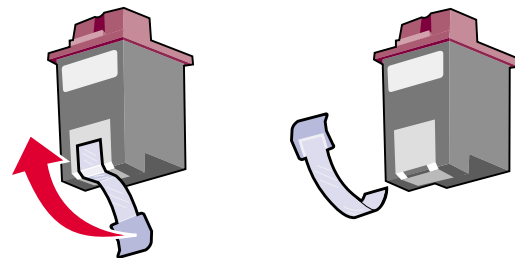
Anvend forbrugsstoffer fra Lexmark for at få de bedste resultater. Genopfyldning af blækpatroner kan påvirke udskriftskvaliteten og beskadige printeren.

Printeren blev leveret med:	Du kan udskrive med:
Farveblækpatron (Varenr. 15M0120 eller 15M0125)	<ul style="list-style-type: none"> <li>En sort blækpatron i højre holder og en farveblækpatron i venstre holder.</li> </ul>
Sort blækpatron (Varenr. 12A1970 eller 12A1975)	<ul style="list-style-type: none"> <li>En sort blækpatron* i højre holder og en farveblækpatron i venstre holder.</li> </ul>

\* Du kan købe en fotoblækpatron (varenr.12A1990) separat.

- 1 Hvis du er ved at installere en ny blækpatron, skal du fjerne mærkaten og den gennemsigtige tape i bunden af blækpatronen.

**Advarsel!** Rør **ikke** ved eller fjern de guldbelagte kontaktområder på bagsiden og i bunden af blækpatronen.



Printeroversigt

Grundlæggende  
udskrivning

Udskrivningsidéer

Vedligeholdelse

Fejlfinding

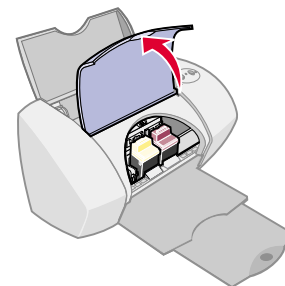
Bekendtgørelser

Stikordsregister

Brug af denne  
vejledning...

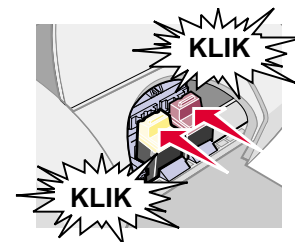
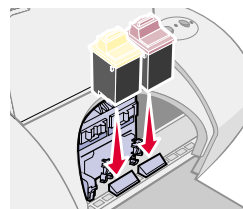
2 Åbn frontdækslet.

**Bemærk!** Blækpatronholderen flytter til isætningspositionen.



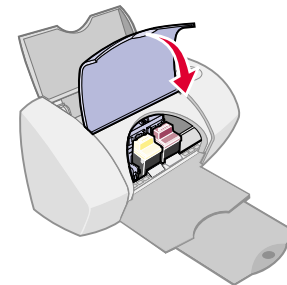
3 Indsæt farveblækpatronen i den venstre holder. Indsæt den sorte blækpatron i den højre holder.

4 Klik blækpatronerne på plads.



5 Luk frontdækslet.

**Bemærk!** Frontdækslet skal lukkes for at starte et nye udskriftsjob.



Printeroversigt

Grundlæggende  
udskrivning

Udskrivningsidéer

Vedligeholdelse

Fejlfinding

Bekendtgørelser

Stikordsregister

Brug af denne  
vejledning...

## Angivelse af indstillinger for blækpatron i printersoftware

Installer blækpatronerne, inden du angiver indstillinger for dem i printersoftware. Se **Installation af en blækpatron** for at få hjælp.

- 1 Vælg Kontrolpaneler i Apple-menuen, når du har installeret blækpatronen.
- 2 Vælg Lexmark Z45 -kontrolpanelet.
- 3 Klik på knappen Isæt/Skift blækpatron.
- 4 Vælg den installerede type blækpatron.
- 5 **Vigtigt!** Angiv, om blækpatronen er en Ny blækpatron eller en Gammel blækpatron, for at fastsætte korrekt blækniveau.

**Bemærk!** Hvis en gammel blækpatron ukorrekt bliver identificeret som en ny blækpatron i kontrolpanelet, kan blækniveauerne i **Kontrolpanel** være ukorrekte.

- 6 Klik på OK.
- 7 Vælg, om du vil justere blækpatronerne automatisk eller manuelt.
- 8 Klik på Fortsæt for at udskrive en justeringsside.
- 9 Følg vejledningen på skærmen for at afslutte justeringen af blækpatronerne. Se **Justering af blækpatroner** for at få hjælp.

Printeroversigt

Grundlæggende  
udskrivning

Udskrivningsidéer

Vedligeholdelse

Fejlfinding

Bekendtgørelser

Stikordsregister

Brug af denne  
vejledning...

## Justering af blækpatroner

Du justerer typisk kun blækpatroner efter isætning eller udskiftning af en blækpatron. Det kan dog også være nødvendigt at justere blækpatroner, når:

- Tegn har en forkert form eller er forkert justeret i venstre margen.
- Lodrette lige linjer ikke er lige.

Sådan justeres blækpatronerne:

- 1 Ilæg almindeligt papir. Se **Ilægning af papir** for at få hjælp.
- 2 Vælg Kontrolpaneler i Apple-menuen.
- 3 Vælg Lexmark Z45 Kontrolpanel.
- 4 Klik på Juster blækpatroner under fanen Blækpatroner.  
Dialogboksen Justering af blækpatroner vises.
- 5 Angiv, hvordan du vil justere blækpatronerne:
  - Hvis du vælger Automatisk justering (anbefales), angiver printeren den bedste justering og justerer automatisk blækpatronerne.
  - Hvis du vælger Manuel justering, skal du vælge de bedste justeringsværdier fra den udskrevne side.

Printeroversigt

Grundlæggende  
udskrivning

Udskrivningsidéer

Vedligeholdelse

Fejlfinding

Bekendtgørelser

Stikordsregister

Brug af denne  
vejledning...

- a Hvis du vælger at justere blækpatronerne manuelt, skal du finde nummeret under den mørkeste pil under hver justeringsgruppe.
- b Brug pilene i dialogboksen Juster blækpatroner til at vælge det nummer, der svarer til den mørkeste pil på den udskrevne side i hver justeringsgruppe, og klik derefter på OK.

Hvis justeringssiden ikke udskrives, skal du kontrollere, at du fjernede mærkaten og den gennemsigtige tape fuldstændigt fra begge blækpatroner. Se **Installation af en blækpatron** for at få hjælp.



Printeroversigt

Grundlæggende  
udskrivning

Udskrivningsidéer

Vedligeholdelse

Fejlfinding

Bekendtgørelser

Stikordsregister

Brug af denne  
vejledning...

## Rensning af udskriftsdyserne

Det kan være nødvendigt at rense udskriftsdyserne for at forbedre udskriftskvaliteten. Rens dyserne i følgende tilfælde:

- Tegn udskrives ikke helt.
- Lodrette lige linjer er ikke lige.
- Der forekommer hvide streger i grafik eller udskrevet tekst.
- Farverne på udskriften er falmede eller er ikke de samme som farverne på skærmen.
- Udskriften er tilsmudset eller for mørk.

Sådan renses dyserne:

- 1 Ilæg papir. Se **Ilægning af papir** for at få hjælp.
- 2 Vælg Kontrolpaneler i Apple-menuen og derefter ▶ Lexmark Z45 Kontrolpanel.
- 3 Klik på Rens blækdysere under fanen Blækpatroner.  
Der udskrives en dysetestsider, der presser blæk gennem dyserne for at rense tilstoppede dyser.
- 4 Udskriv dokumentet igen for at bekræfte, at udskriftskvaliteten er forbedret.
- 5 Du kan forbedre udskriftskvaliteten endnu mere ved at prøve **Aftørring af udskriftsdysere og kontakter** og derefter udskrive dokumentet igen. Prøv **Rensning af udskriftsdyserne** op til to gange mere, hvis udskriftskvaliteten ikke er forbedret.

Printeroversigt

Grundlæggende  
udskrivning

Udskrivningsidéer

Vedligeholdelse

Fejlfinding

Bekendtgørelser

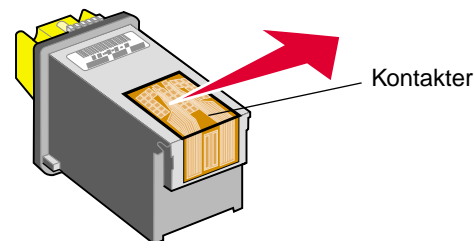
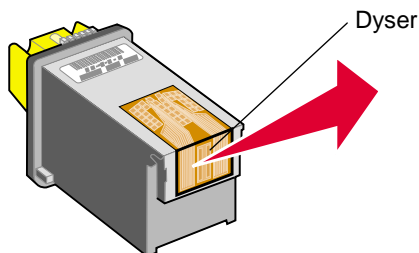
Stikordsregister

Brug af denne  
vejledning...

## Aftørring af udskriftsdyser og kontakter

Hvis udskriftskvaliteten ikke forbedres, efter **Rensning af udskriftsdyserne**, kan der muligvis sidde indtørret blæk på dyserne eller kontakterne.

- 1 Fjern blækpatronen. Se **Udskiftning af blækpatroner** for at få hjælp.
- 2 Fugt en ren fnugfri klud med vand.
  - a Hold den fugtige klud ind mod dyserne i ca. tre sekunder. Dup og tør forsigtigt ren i én retning.
  - b Hold en ren del af kluden mod kontakterne i ca. tre sekunder. Dup og tør forsigtigt ren i én retning.



- 3 Giv dyserne og kontakterne mulighed for at tørre fuldstændigt.
- 4 Geninstaller blækpatronerne, og udskriv dokumentet igen.

Printeroversigt

Grundlæggende  
udskrivning

Udskrivningsidéer

Vedligeholdelse

Fejlfinding

Bekendtgørelser

Stikordsregister

Brug af denne  
vejledning...

- 5 Prøv **Rensning af udskriftsdyserne** op til to gange mere, hvis udskriftskvaliteten ikke er forbedret.
- 6 Udskift blækpatronerne, hvis udskriftskvaliteten stadig ikke er tilfredsstillende. Se **Udskiftning af blækpatroner** for at få hjælp.



Printeroversigt

Grundlæggende  
udskrivning

Udskrivningsidéer

Vedligeholdelse

Fejlfinding

Bekendtgørelser

Stikordsregister

Brug af denne  
vejledning...

## Opbevaring af blækpatroner

Sådan sikrer du, at blækpatronen har en lang levetid, og at printeren yder sit optimale:

- Opbevar den nye blækpatron i emballagen, indtil du er klar til at installere den.
- Fjern ikke en blækpatron fra printeren, medmindre du vil udskifte den, rense den eller opbevare den i en lufttæt beholder. Blækpatronen udskriver ikke korrekt, hvis den fjernes fra printeren i et længere tidsrum.

Lexmark's printergaranti dækker ikke reparationer af fejl eller skader forårsaget af en genopfyldt blækpatron. Lexmark anbefaler ikke brug af genopfyldte blækpatroner. Genopfyldning af blækpatroner kan påvirke udskriftskvaliteten og beskadige printeren. Anvend forbrugsstoffer fra Lexmark for at få de bedste resultater.

Printeroversigt

Grundlæggende  
udskrivning

Udskrivningsidéer

Vedligeholdelse

Fejlfinding

Bekendtgørelser

Stikordsregister

Brug af denne  
vejledning...

## Bestilling af forbrugsstoffer

Besøg Lexmark's websted på [www.lexmark.com](http://www.lexmark.com) for at bestille forbrugsstoffer.

Vare:	Varenummer:
Farveblækpatron	15M0120 eller 15M0125
Sort blækpatron	12A1970 eller 12A1975
Fotoblækpatron (tilbehør)	12A1990
USB-kabel	12A2405
Strømforsyning	18H0120



Printeroversigt

Grundlæggende  
udskrivning

Udskrivningsidéer

Vedligeholdelse

**Fejlfinding**

Bekendtgørelser

Stikordsregister

Brug af denne  
vejledning...

- **Løsning af generelle udskrivningsproblemer**
- **Løsning af problemer med installation af printersoftware**
- **Løsning af problemer med udskrivning via netværk**
- **Om fejlmeddelelser og indikatorer**
- **Udbedring af mislykket eller langsom udskrivning**
- **Genoprettelse, når computeren ikke svarer**
- **Fjernelse af forkert indført papir eller papirstop**
- **Forbedring af udskriftskvalitet**
- **Løsning af problemer med specialpapir**
- **Justeringssiden udskrives ikke**



Printeroversigt

Grundlæggende  
udskrivning

Udskrivningsidéer

Vedligeholdelse

Fejlfinding

Bekendtgørelser

Stikordsregister

Brug af denne  
vejledning...

## Løsning af generelle udskrivningsproblemer

Hvis der opstår et udskrivningsproblem, skal du først kontrollere, at:

- Strømforsyningen er tilsluttet printeren og en stikkontakt med jordforbindelse.
- Både computeren og printeren er tændt. Hvis du bruger printeren på netværk, skal du kontrollere, at computeren er tilsluttet netværket, og at Lexmark-adapteren er tændt, og alle indikatorer lyser. Se dokumentationen til adapteren for at få yderligere oplysninger.
- Ingen indikatorer blinker. Se **Om fejlmeddelelser og indikatorer** for at få hjælp.
- Printersoftwaren er installeret korrekt:
  - a Vælg Kontrolpaneler i Apple-menuen. i Finder.
  - b Hvis der ikke findes et kontrolpanel til printeren, skal du installere printersoftwaren.
- Papiret er korrekt lagt i. Se **Ilægning af papir** for at få hjælp.
- Blækpatronerne er korrekt installeret. Se **Udskiftning af blækpatroner** for at få hjælp.

Printeroversigt

Grundlæggende  
udskrivning

Udskrivningsidéer

Vedligeholdelse

Fejlfinding

Bekendtgørelser

Stikordsregister

Brug af denne  
vejledning...

- Printeren er angivet som standardprinter.  
Sådan angives printeren som standard:
  - a Marker printerikonet Lexmark Z45 på skrivebordet.
  - b Vælg Angiv standardprinter i menuen Udskrivning.
- Printeren er tilsluttet direkte til computeren eller en netværkstilslutning eller via en Lexmark-adapter.

Prøv **Udskrivning af en testside**, når du har kontrolleret alle forrige punkter.

## Udskrivning af en testside

- 1 Vælg Kontrolpaneler i Apple-menuen.
- 2 Vælg Lexmark Z45-kontrolpanelet.
- 3 Klik på Udskriv testside under fanen Blækpatroner for at sikre, at printeren fungerer korrekt.
  - Hvis der udskrives en testside, fungerer printeren korrekt. Se dokumentationen til det program, du brugte til at oprette dokumentet med.
  - Se **Testsidens udskrives ikke**, hvis testsiden ikke udskrives.



Printeroversigt

Grundlæggende  
udskrivning

Udskrivningsidéer

Vedligeholdelse

Fejlfinding

Bekendtgørelser

Stikordsregister

Brug af denne  
vejledning...

## Løsning af problemer med installation af printersoftware

Hvis printersoftwaren ikke installeres korrekt, vises der en kommunikationsfejlmeddelelse, når du forsøger at udskrive. Det kan være nødvendigt at afinstallere printersoftwaren og derefter geninstallere den.

### Afinstallation af printersoftwaren

- 1 Ilæg cd'en med printersoftwaren.  
Lexmark-installationsskærbilledet vises.
- 2 Klik på Afinstaller.
- 3 Følg vejledningen på skærmen, hvis du vil afinstallere printersoftwaren.
- 4 Genstart computeren.
- 5 Fortsæt med **Installation af printersoftwaren**.

**Bemærk!** Hvis installationsprogrammet ikke automatisk blev startet, skal du dobbeltklikke på ikonet Installer for at starte installationsprogrammet.

Printeroversigt

Grundlæggende  
udskrivning

Udskrivningsidéer

Vedligeholdelse

Fejlfinding

Bekendtgørelser

Stikordsregister

Brug af denne  
vejledning...

## Installation af printersoftware

Du kan installere printersoftware fra den cd-rom, der fulgte med printeren, eller du kan hente den på Lexmark's websted på [www.lexmark.com](http://www.lexmark.com).

Hvis du vil tilslutte printeren til netværket via en Lexmark-adapter, skal du se dokumentationen, der fulgte med adapteren.

### *Brug af den cd-rom, der fulgte med printeren*

- 1 Luk alle åbne programmer.
- 2 Når skrivebordet vises, skal du indsætte cd'en med printersoftware.  
Lexmark-installationsskærmbilledet vises.
- 3 Klik på Installer og accepter.
- 4 Vælg det land eller område, der er tættest på dig, og klik derefter på Fortsæt.

**Bemærk!** Hvis dialogboksen Printervalg eller Der blev fundet en ny netværksprinter vises, skal du følge den viste vejledning. Klik på ? i skærmbilledet, eller kontakt netværksadministratoren for at få hjælp.

- 5 Klik på Fortsæt for at udskrive en justeringside, der bruges til at justere blækpatronerne automatisk.

Printeroversigt

Grundlæggende  
udskrivning

Udskrivningsidéer

Vedligeholdelse

Fejlfinding

Bekendtgørelser

Stikordsregister

Brug af denne  
vejledning...

6 Følg vejledningen på skærmen for at fuldføre installationen af printersoftware.

Der udskrives en justeringsside.

- Hvis justeringssiden ikke udskrives, skal du kontrollere, at blækpatronerne er installeret korrekt. Se **Installation af en blækpatron** for at få hjælp.
- Hvis der opstår papirstop, skal du følge vejledningen i den fejlmeddelelse, der vises. Se **Fjernelse af forkert indført papir eller papirstop** for at få hjælp.

**Bemærk!** Der oprettes automatisk et printerikon på skrivebordet.

Printeroversigt

Grundlæggende  
udskrivning

Udskrivningsidéer

Vedligeholdelse

Fejlfinding

Bekendtgørelser

Stikordsregister

Brug af denne  
vejledning...

### **Brug af internettet**

- 1 Kontroller, at Stuffit Expander er installeret på systemet.
- 2 Vælg den korrekte driver til operativsystemet via Lexmark's websted på [www.lexmark.com](http://www.lexmark.com).
- 3 Klik på binhex-filen (hqx) for at hente og installere filen.
- 4 Brug Stuffit Expander til at pakke filen ud på skrivebordet.
- 5 Dobbeltklik på Lexmark Z45 Installationsprogram.
- 6 Følg vejledningen på skærmen, hvis du vil installere printersoftware.

**Bemærk!** Hvis enten dialogboksen Printervalg eller Der blev fundet en ny netværksprinter vises, skal du følge den viste vejledning. Klik på ? i skærbilledet, eller kontakt netværksadministratoren for at få hjælp.

Printeroversigt

Grundlæggende  
udskrivning

Udskrivningsidéer

Vedligeholdelse

Fejlfinding

Bekendtgørelser

Stikordsregister

Brug af denne  
vejledning...

## Løsning af problemer med udskrivning via netværk

Se først **Løsning af generelle udskrivningsproblemer** for at få hjælp.

Hvis en eller flere af følgende betingelser gør sig gældende for netværksprinteren, skal du angive en IP-adresse for at konfigurere netværksprinteren.

- Printeren er opført som ukonfigureret i dialogboksen Netværksprinterkonfiguration eller dialogboksen Printervalg.
- Printeren er tilsluttet et eksternt undernet.

Fortsæt med **Angivelse af en IP-adresse**, hvis en eller flere af ovenstående betingelser gør sig gældende for netværksprinteren. Fortsæt med **Fejlfinding af netværksprinter**, hvis ingen af disse betingelser gør sig gældende.

### Angivelse af en IP-adresse

Sådan angives en IP-adresse for at konfigurere en netværksprinter:

- 1 Åbn Lexmark Z45 **Kontrolpanel**.
- 2 Vælg Netværksprinterkonfiguration i menuen Avanceret.

Printeroversigt

Grundlæggende  
udskrivning

Udskrivningsidéer

Vedligeholdelse

Fejlfinding

Bekendtgørelser

Stikordsregister

Brug af denne  
vejledning...

### 3 I dialogboksen:

Skal du klikke på:	For at:
En printer på listen over tilgængelige netværksprintere, og klik derefter på Konfigurer...	Indtaste en tilgængelig IP-adresse på den valgte printer. Se den dokumentation, som du brugte til opsætning af netværket, eller tal med en netværksadministrator for at få hjælp til at vælge en IP-adresse.
Tilføj fjern...	Udvide listen over printere for også at få vist printere på et eksternt undernet. <ul style="list-style-type: none"><li>• Hvis du vælger Tilføj enkelt printer, skal du indtaste IP-adressen på den printer, du vil tilføje.</li><li>• Hvis du vælger Søg i undernet, skal du indtaste IP-adressen på det undernet, du vil gennemsøge. Alle eksterne printere, der findes, føjes til listen over printere. Disse printere gemmes på listen, hvis en printer tilføjes i Kontrolpanel.</li></ul>

IP-adressen på netværksprinterens er indstillet.

### 4 Klik på feltet Luk i øverste venstre hjørne for at lukke kontrolpanelet.

Printeroversigt

Grundlæggende  
udskrivning

Udskrivningsidéer

Vedligeholdelse

Fejlfinding

Bekendtgørelser

Stikordsregister

Brug af denne  
vejledning...

## Fejlfinding af netværksprinter

Prøv disse løsninger, når du ikke kan udskrive på netværksprinter:

- 1 Kontroller, at printeren er tilsluttet en fungerende netværkstilslutning.
- 2 Hvis du bruger en Lexmark-adapter, skal du kontrollere, at alle indikatorer lyser. Se dokumentationen til adapteren for at få hjælp til at finde disse indikatorer.
- 3 Kontroller, at printersoftware er installeret korrekt:
  - a Vælg Kontrolpaneler i Apple-menuen.
  - b Hvis der ikke vises et kontrolpanel for printeren, skal du installere printersoftware. Se **Installation af printersoftware** for at få hjælp.
- 4 Prøv **Udskrivning af en testside**.  
Se **Testsidens udskrives ikke**, hvis testsiden ikke udskrives.

Printeroversigt

Grundlæggende  
udskrivning

Udskrivningsidéer

Vedligeholdelse

Fejlfinding

Bekendtgørelser

Stikordsregister

Brug af denne  
vejledning...

## Om fejlmeddelelser og indikatorer

Brug dette afsnit til bedre at forstå fejlmeddelelser til den printersoftware, som vises på skærmen, og indikatorerne på printeren. Oplysninger om de blinkende indikatorer på en Lexmark-adapter findes i dokumentationen til adapteren.

### Meddelelse om papirstop

Hvis der opstår papirstop, blinker indikatoren for papirfødnings, og der vises en fejlmeddelelse på skærmen. Se **Fjernelse af forkert indført papir eller papirstop** for at få hjælp til afhjælpning af papirstop.

### Meddelelsen Blækniveau lavt

Der mangler blæk i en blækpatron. Du kan købe en ny blækpatron på Lexmark's websted på [www.lexmark.com](http://www.lexmark.com). Hvis du vil have hjælp til installation af blækpatronen, skal du se **Udskiftning af blækpatroner**.



Printeroversigt

Grundlæggende  
udskrivning

Udskrivningsidéer

Vedligeholdelse

**Fejlfinding**

Bekendtgørelser

Stikordsregister

Brug af denne  
vejledning...

## Indikatoren Papirfødnings blinker

Hvis printeren mangler papir:

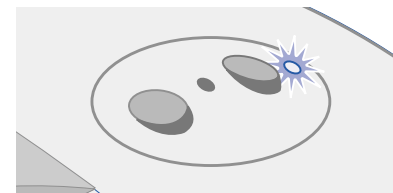
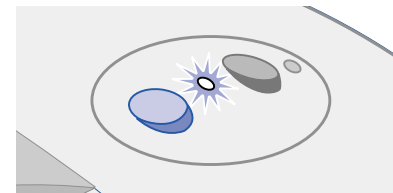
- 1 Ilæg papir. Se **Ilægning af papir** for at få hjælp.
- 2 Tryk på knappen Papirfødnings.

Hvis der er opstået papirstop i printeren, skal du se **Fjernelse af forkert indført papir eller papirstop**.

## Strømindikatoren blinker

Blækpatronholderen er standset.

- 1 Kontroller, om skærmen viser fejlmeddelelser.
- 2 Sluk printeren.
- 3 Tænd printeren igen efter et par sekunder. Se **Fjernelse af forkert indført papir eller papirstop** for at få yderligere hjælp.



Printeroversigt

Grundlæggende  
udskrivning

Udskrivningsidéer

Vedligeholdelse

Fejlfinding

Bekendtgørelser

Stikordsregister

Brug af denne  
vejledning...

## Udbedring af mislykket eller langsom udskrivning

Se først [Løsning af generelle udskrivningsproblemer](#) for at få hjælp.

Hvis du stadig har problemer, skal du klikke på det emne, der bedst beskriver problemet:

- [Printeren er tilsluttet, men udskriver ikke](#)
- [Printeren udsender en tom side, efter at have set ud som om den udskriver](#)
- [Testsiden udskrives ikke](#)
- [Printeren udskriver meget langsomt](#)



Printeroversigt

Grundlæggende  
udskrivning

Udskrivningsidéer

Vedligeholdelse

Fejlfinding

Bekendtgørelser

Stikordsregister

Brug af denne  
vejledning...

## Printeren er tilsluttet, men udskriver ikke

Kontroller, at:

- Printeren er tændt, og at printerkablet er korrekt tilsluttet både printeren og computeren. Hvis du bruger printeren på netværk, skal du kontrollere, at Lexmark-adapteren er tændt, og alle indikatorer lyser. Se dokumentationen til adapteren for at få yderligere hjælp.
- Papiret er korrekt lagt i og ikke skubbet for langt ind i printeren. Se **Grundlæggende udskrivning** for at få hjælp. Hvis der opstår papirstop, skal du se **Fjernelse af forkert indført papir eller papirstop**.
- Printeren ikke er i brug eller standset. Sådan kontrollerer du printerstatus:
  - a Dobbeltklik på printerikonet Lexmark Z45 på skrivebordet.
  - b Kontroller, at knappen Optaget ikke er valgt.
- Printeren er angivet som standardprinter. Sådan angives printeren som standard:
  - a Dobbeltklik på printerikonet Lexmark Z45 på skrivebordet.
  - b Vælg Angiv standardprinter i menuen Udskrivning.

Prøv **Udskrivning af en testside**, når du har kontrolleret disse emner.

Hvis testsiden udskrives, fungerer printeren korrekt. Hvis den ikke udskrives, skal du se **Testsidens udskrives ikke**.

Printeroversigt

Grundlæggende  
udskrivning

Udskrivningsidéer

Vedligeholdelse

**Fejlfinding**

Bekendtgørelser

Stikordsregister

Brug af denne  
vejledning...

## Testsiden udskrives ikke

Se først **Løsning af generelle udskrivningsproblemer** for at få hjælp og derefter:

- Hvis der opstår papirstop, skal du se **Fjernelse af forkert indført papir eller papirstop**.
- Kontroller, at printeren ikke er optaget eller standset. Sådan kontrolleres printerstatus:
  - a Dobbeltklik på printerikonet Lexmark Z45 på skrivebordet.
  - b Kontroller, at knappen Optaget ikke er valgt.
  - c Prøv at udskrive testsiden igen. Hvis den stadig ikke udskrives, skal du se:
    - **Udbedring af mislykket eller langsom udskrivning**
    - **Løsning af problemer med installation af printersoftware**
    - **Løsning af problemer med udskrivning via netværk**

Printeroversigt

Grundlæggende  
udskrivning

Udskrivningsidéer

Vedligeholdelse

**Fejlfinding**

Bekendtgørelser

Stikordsregister

Brug af denne  
vejledning...

## Printeren udsender en tom side, efter at have set ud som om den udskriver

Kontroller, at:

- Mærkatens og den gennemsigtige tape under blækpatronen er fjernet fra bagsiden og bunden af blækpatronerne. Se **Udskiftning af blækpatroner** for at få hjælp.
- Blækpatronen har ikke tilstoppede dyser. Prøv **Rensning af udskriftsdyserne**.

## Printeren udskriver meget langsomt

- Luk alle de programmer, der ikke er i brug.
- Kontroller det dokument, du udskriver. Fotografier og grafik kan tage længere tid at udskrive end almindelig tekst. Dokumenter, der er store eller indeholder baggrundsbilleder, kan også tage længere tid at udskrive.
- Kontroller printeren for at se, om der udskrives andre dokumenter. Udskriftsjob udskrives i den rækkefølge, som printeren modtager dem i. Hvis der blev sendt andre dokumenter til printeren før dit dokument, forsinkes det, indtil de andre dokumenter er udskrevet.
- Reducer udskriftskvaliteten til Normal eller Hurtig udskrivning.

**Bemærk!** Højere indstillinger af udskriftskvalitet giver dokumenter af højere kvalitet, men tager længere tid at udskrive.



Printeroversigt

Grundlæggende  
udskrivning

Udskrivningsidéer

Vedligeholdelse

Fejlfinding

Bekendtgørelser

Stikordsregister

Brug af denne  
vejledning...

## Genoprettelse, når computeren ikke svarer

Hvis computeren fryser, mens dokumentet udskrives, kan det være nødvendigt at slukke printeren og computeren. Når du tænder dem igen, forsøger skrivebordsprinterspooleren måske at starte det udskriftsjob, der var i køen, inden computeren frøs. Det kan medføre, at systemet igen fryser.

En måde at løse problemet på er ved at:

- 1 Frakoble printerkablet fra computeren.
- 2 Genstarte computeren.
- 3 Slette udskriftsjobbet:
  - a Dobbeltklik på Lexmark Z45-printerikonet på skrivebordet.
  - b Marker udskriftsjobbet.
  - c Klik på knappen Papirkurv.
- 4 Sæt printerkablet i computeren igen.

En anden måde at løse problemet på er ved at:

- 1 Slukke printeren og computeren.
- 2 Trykke på tasten Skift og holde den nede og derefter tænde computeren.

Printeroversigt

Grundlæggende  
udskrivning

Udskrivningsidéer

Vedligeholdelse

Fejlfinding

Bekendtgørelser

Stikordsregister

Brug af denne  
vejledning...

- 3 Hold Skift nede, indtil du ser Mac OS-skærbilledet og ordene Udvidelser fra.
- 4 Slip tasten Skift.
- 5 Find printerikonet for Lexmark Z45 på skrivebordet. Den inaktive printerspooler er krydset over.
- 6 Dobbeltklik på printerikonet for Lexmark Z45.
- 7 Træk udskriftsjobbene til affaldskurven.
- 8 Genstart computeren for at aktivere udvidelserne.

Printeroversigt

Grundlæggende  
udskrivning

Udskrivningsidéer

Vedligeholdelse

Fejlfinding

Bekendtgørelser

Stikordsregister

Brug af denne  
vejledning...

## Fjernelse af forkert indført papir eller papirstop

Klik på det emne, der bedst beskriver problemet:

- **Papiret indføres forkert, eller der indføres flere ark**
- **Der er opstået papirstop i printeren**
- **Printeren indfører ikke konvolutter eller specialpapir**





Printeroversigt

Grundlæggende  
udskrivning

Udskrivningsidéer

Vedligeholdelse

**Fejlfinding**

Bekendtgørelser

Stikordsregister

Brug af denne  
vejledning...

## Papiret indføres forkert, eller der indføres flere ark

Kontroller, at:

- Kanterne på papiret ikke er krøllede.
- Papiret er anbefalet til inkjetprintere.
- Et stykke papir fra et tidligere udskriftsjob ikke sidder fast i printeren.
- Du ikke lægger for meget papir i printeren.
- Du ikke skubber papiret for langt ind i printeren.
- Papirstyret hviler mod papirets venstre kant.
- Papirstyret ikke får papiret til at bøje.
- Printeren er placeret på en plan, vandret overflade.
- De valgte printerindstillinger er korrekte i forhold til den dokumenttype, du udskriver. Se **Grundlæggende udskrivning** eller **Udskrivningsidéer** for at få hjælp.

Printeroversigt

Grundlæggende  
udskrivning

Udskrivningsidéer

Vedligeholdelse

Fejlfinding

Bekendtgørelser

Stikordsregister

Brug af denne  
vejledning...

## Printeren indfører ikke konvolutter eller specialpapir

Kontroller, at:

- Printeren indfører papir uden problemer. Ilæg konvolutterne eller specialpapiret lodret, så de hviler mod papirstøttens højre kant. Tryk og skub papirstyret hen til konvoluttens eller specialpapirets venstre kant. Se **Udskrivningsidéer** for at få hjælp.
- Du vælger den ønskede konvolut- eller specialpapirstørrelse i **Dialogboksen Sideopsætning** og den ønskede papirtype i **Dialogboksen Udskriv**.
- Du bruger et specialpapir- eller en konvolutstørrelse, der understøttes af printeren.
- Programmet er udviklet til udskrivning af konvolutter. Yderligere hjælp finder du i dokumentationen til programmet.
- Konvolutten eller specialpapiret ikke er stoppet i printeren. Se **Der er opstået papirstop i printeren** for at få hjælp.
- Printeren ikke er optaget eller standset. Sådan kontrolleres printerstatus:
  - a Klik på printerikonet Lexmark Z45 på skrivebordet.
  - b Kontroller, at Stop udskriftskø er markeret i menuen Udskrivning.

Printeroversigt

Grundlæggende  
udskrivning

Udskrivningsidéer

Vedligeholdelse

**Fejlfinding**

Bekendtgørelser

Stikordsregister

Brug af denne  
vejledning...

## Der er opstået papirstop i printeren

Hvis papiret sidder for langt inde i printeren og ikke kan fjernes:

- 1 Sluk printeren.
- 2 Tænd printeren igen.
- 3 Hvis printeren ikke automatisk sender siden ud:
  - a Sluk printeren.
  - b Træk i papiret for at fjerne det.

Hvis du ikke kan nå papiret, skal du åbne frontdækslet, trække papiret ud og derefter lukke frontdækslet.

- c Tænd printeren.



Printeroversigt

Grundlæggende  
udskrivning

Udskrivningsidéer

Vedligeholdelse

**Fejlfinding**

Bekendtgørelser

Stikordsregister

Brug af denne  
vejledning...

## Forbedring af udskriftskvalitet

Hvis udskriftskvaliteten ikke er tilfredsstillende, kan det være nødvendigt at justere indstillingerne for margen, vælge en højere udskriftskvalitet, justere blækpatronerne eller rense udskriftsdyserne.

Klik på et af nedenstående emner for at få yderligere oplysninger om, hvordan du kan forbedre udskriftskvaliteten:

- **Udskriften er for mørk eller tilsmudset**
- **De udskrevne tegn har en forkert form eller er justeret forkert**
- **Lodrette lige linjer er ikke lige**
- **Farverne på udskriften stemmer ikke overens med farverne på skærmen**
- **Udskriften er udtværet**
- **Farverne på udskriften er falmede**
- **Udskrevne sider har skiftevis lyse og mørke striber (forstyrret udskrivning)**
- **Der mangler tegn, eller tegnene er anderledes end forventet**
- **Udskriftskvaliteten er dårlig langs sidens kanter**
- **Fotografier udskrives ikke som forventet**

Printeroversigt

Grundlæggende  
udskrivning

Udskrivningsidéer

Vedligeholdelse

Fejlfinding

Bekendtgørelser

Stikordsregister

Brug af denne  
vejledning...

## Udskriften er for mørk eller tilsmudset

- Kontroller, at papiret er lige og ikke krøllet.
- Lad blækket tørre, før papiret berøres. Det kan være en god ide at prøve funktionen **Vent på, at siderne tørrer**.
- Kontroller, at indstillingerne for papirtype og papirstørrelse i printersoftwaren svarer til det papir, der er lagt i printeren. Se **Om printersoftwaren** for at få hjælp.
- Rediger indstillingen for udskriftskvalitet til Hurtig udskrivning.
- Prøv **Rensning af udskriftsdyserne**.

## Lodrette lige linjer er ikke lige

Sådan forbedres udskriftskvaliteten af lodrette lige linjer i tabeller, rammer og grafer:

- Vælg en højere udskriftskvalitet.
- Prøv **Justering af blækpatroner**.
- Prøv **Rensning af udskriftsdyserne**.

Printeroversigt

Grundlæggende  
udskrivning

Udskrivningsidéer

Vedligeholdelse

Fejlfinding

Bekendtgørelser

Stikordsregister

Brug af denne  
vejledning...

## Udskriften er udtværet

- Prøv funktionen **Vent på, at siderne tørrer**.
- Den næste side, der føres ud af printeren, kan udtvære blækket. Fjern hver side, når de kommer ud af printeren, og lad dem tørre helt, før du lægger siderne oven på hinanden.
- Prøv **Rensning af udskriftsdyserne**.

## Udskrevne sider har skiftevis lyse og mørke striber (forstyrret udskrivning)

- Vælg udskriftskvaliteten Bedre eller Bedst.
- Udskriv dokumentet i forgrunden i stedet for i baggrunden. Se **Udskriv i: Forgrunden** for at få hjælp.
- Hvis printeren er tilsluttet computeren via en hub eller en ekstern enhed, f.eks. en scanner eller faxmaskine, skal du tilslutte printeren direkte til computeren med et USB-kabel.
- Hvis printeren er tilsluttet netværket, skal du tilslutte printeren direkte til computeren med et USB-kabel.



Printeroversigt

Grundlæggende  
udskrivning

Udskrivningsidéer

Vedligeholdelse

**Fejlfinding**

Bekendtgørelser

Stikordsregister

Brug af denne  
vejledning...

## Udskriftskvaliteten er dårlig langs sidens kanter

Som andre printere kan printeren ikke udskrive på de yderste kanter af en side.

Margen:	Minimumindstillinger:
Vestre og højre	<ul style="list-style-type: none"><li>• 6,35 mm til US Letter, US Legal, Letter-bannerpapir og brugerdefinerede papirstørrelser</li><li>• 3,175 mm til konvolutter</li><li>• 3,37 mm til de fleste papirstørrelser</li></ul>
Top	<ul style="list-style-type: none"><li>• 1,7 mm</li></ul>
Bund	<ul style="list-style-type: none"><li>• 12,7 mm til udskriftsjob i sort</li><li>• 19 mm anbefales til farveudskriftsjob</li></ul>



Printeroversigt

Grundlæggende  
udskrivning

Udskrivningsidéer

Vedligeholdelse

Fejlfinding

Bekendtgørelser

Stikordsregister

Brug af denne  
vejledning...

## De udskrevne tegn har en forkert form eller er justeret forkert

- Annuller alle udskriftsjob, og udskriv jobbet igen. Sådan annulleres alle udskriftsjob:
  - a Dobbeltklik på printerikonet Lexmark Z45 på skrivebordet.
  - b Marker hvert udskriftsjob.
  - c Klik på knappen Papirkurv.
- Prøv **Justering af blækpatroner**.
- Prøv **Rensning af udskriftsdyserne**.

## Farverne på udskriften stemmer ikke overens med farverne på skærmen

- En blækpatron er måske ved at løbe tør for blæk. Se **Udskiftning af blækpatroner** for at få hjælp.
- Brug et andet mærke papir. Hvert papirmærke accepterer blæk forskelligt og udskriver med farveforskelle.

Til ColorSync-farvekorrektion skal du vælge en profil og gengivelsesmåde:

- 1 Vælg Udskriv i menuen Filer i programmet.
- 2 Vælg Farve i genvejsmenuen i øverste venstre hjørne.



Printeroversigt

Grundlæggende  
udskrivning

Udskrivningsidéer

Vedligeholdelse

**Fejlfinding**

Bekendtgørelser

Stikordsregister

Brug af denne  
vejledning...

- 3 Vælg ColorSync-farvekorrektion.
- 4 Vælg udskrivningsprofil og gengivelsesmåde.

Vælg Naturlige farver som dokumentfarver:

- 1 Vælg Udskriv i menuen Filer i programmet.
- 2 Vælg Farver i genvejsmenuen i øverste venstre hjørne.
- 3 Vælg Indbygget farvekorrektion.
- 4 Vælg Naturlige farver i Dokumentfarve.

## Farverne på udskriften er falmede

Prøv de forslag, der findes i afsnittet **Farverne på udskriften stemmer ikke overens med farverne på skærmen**. Hvis farverne stadig virker falmede, kan du forsøge **Rensning af udskriftsdyserne**.

## Der mangler tegn, eller tegnene er anderledes end forventet

Prøv **Rensning af udskriftsdyserne**.

Printeroversigt

Grundlæggende  
udskrivning

Udskrivningsidéer

Vedligeholdelse

Fejlfinding

Bekendtgørelser

Stikordsregister

Brug af denne  
vejledning...

## Fotografier udskrives ikke som forventet

Sådan forbedres kvaliteten af udskrevne fotografier:

- Vælg en højere udskriftskvalitet.
- Vælg Fotopapir som papirtype.



Printeroversigt

Grundlæggende  
udskrivning

Udskrivningsidéer

Vedligeholdelse

Fejlfinding

Bekendtgørelser

Stikordsregister

Brug af denne  
vejledning...

## Løsning af problemer med specialpapir

Brug dette afsnit til at få hjælp til løsning af problemer med specialpapir.

### Glossy eller fotopapir eller transparenter klistrer sammen

- Brug fotopapir eller transparenter, der er fremstillet specielt til en inkjet-printer.
- Kontroller, at du har lagt papiret korrekt i (med udskriftssiden opad) og valgt de korrekte indstillinger i printersoftware. Se **Udskrivning af fotografier** eller **Udskrivning af transparenter** for at få hjælp.
- Prøv funktionen **Vent på, at siderne tørrer**.
- Fjern hver side, når de kommer ud af printeren, og lad dem tørre helt, før du lægger siderne oven på hinanden.

### Transparenter eller fotografier indeholder hvide linjer

- Kontroller, at du har ilagt papiret korrekt (udskriftsside opad) og har valgt de korrekte indstillinger i printersoftware. Se **Udskrivning af transparenter** eller **Udskrivning af fotografier** for at få hjælp.
- Vælg en højere udskriftskvalitet, f.eks. Bedre eller Bedst. Se **Grundlæggende udskrivning** for at få hjælp.
- Prøv **Rensning af udskriftsdyserne**.

Printeroversigt

Grundlæggende  
udskrivning

Udskrivningsidéer

Vedligeholdelse

**Fejlfinding**

Bekendtgørelser

Stikordsregister

Brug af denne  
vejledning...

## Justeringssiden udskrives ikke

Kontroller, at:

- Mærkatens og den gennemsigtige tape under blækpatronen er fjernet helt fra bagsiden og bunden af blækpatronerne.
- Blækpatronerne er korrekt installeret. Se **Installation af en blækpatron** for at få hjælp.
- Papiret blev ilagt korrekt og ikke blev skubbet for langt ind i printeren. Se **Grundlæggende udskrivning** for at få hjælp.
- Alle indikatorer lyser, hvis printeren er tilsluttet netværket via en Lexmark-adapter. Se dokumentationen til adapteren for at få yderligere oplysninger.

Printeroversigt

Grundlæggende  
udskrivning

Udskrivningsidéer

Vedligeholdelse

Fejlfinding

**Bekendtgørelser**

Stikordsregister

Brug af denne  
vejledning...

Dette afsnit indeholder oplysninger om juridiske meddelelser.

- **Bekendtgørelse om udgave**
- **Varemærker**
- **Advarsel!**



Printeroversigt

Grundlæggende  
udskrivning

Udskrivningsidéer

Vedligeholdelse

Fejlfinding

**Bekendtgørelser**

Stikordsregister

Brug af denne  
vejledning...

## Bekendtgørelse om udgave

Udgave: Januar 2002

**Følgende afsnit gælder ikke for lande, hvor sådanne regler ikke er i overensstemmelse med den lokale lovgivning.** LEXMARK INTERNATIONAL, INC., UDSENDER DETTE DOKUMENT "SOM DET ER OG FOREFINDES" UDEN ANSVAR AF NOGEN ART, HVERKEN UDTRYKKELT ELLER STILTIENDE, HERUNDER, MEN IKKE BEGRÆNSET TIL, STILTIENDE ANSVAR FOR SALGBARHED ELLER EGNETHED TIL BESTEMTE FORMÅL. Nogle stater tillader ikke ansvarsfraskrivelse for udtrykkeligt eller stiltiende ansvar ved bestemte transaktioner, og derfor er denne erklæring måske ikke gældende for dig.

Dokumentet kan indeholde tekniske unøjagtigheder eller typografiske fejl. Der foretages regelmæssige ændringer af oplysningerne heri. Ændringerne vil blive medtaget i senere udgaver. Forbedringer eller ændringer af det eller de beskrevne produkter eller programmer kan foretages på et hvilket som helst tidspunkt.



Printeroversigt

---



Grundlæggende  
udskrivning

---



Udskrivningsidéer

---



Vedligeholdelse

---



Fejlfinding

---



**Bekendtgørelser**

---



Stikordsregister

---

Brug af denne  
vejledning...

Kommentarer kan sendes til Lexmark International, Inc., Department F95/032-2, 740 West New Circle Road, Lexington, Kentucky 40550, USA. I Storbritannien og Irland skal de sendes til Lexmark International Ltd., Marketing and Services Department, Westhorpe House, Westhorpe, Marlow Bucks SL7 3RQ. Lexmark kan frit bruge eller distribuere alle de indsendte oplysninger, som Lexmark måtte finde passende, uden at det medfører nogen som helst form for forpligtelse over for dig. Du kan købe yderligere kopier af de publikationer, der er relateret til dette produkt, ved at ringe på 1-800-553-9727. I Storbritannien og Irland skal du ringe på 0628-481500. I andre lande skal du kontakte forhandleren.

Henvisninger i denne publikation til produkter, programmer eller tjenester er ikke ensbetydende med, at producenten ønsker at gøre disse tilgængelige i alle de lande, hvor produktet forhandles. En henvisning til et produkt, et program eller enhver funktionelt tilsvarende tjeneste angiver eller antyder ikke, at kun dette produkt, dette program eller denne tjeneste kan anvendes. Ethvert funktionelt tilsvarende produkt, program eller tjeneste, som ikke er i strid med eksisterende immaterialret, kan anvendes i stedet. Evaluering og godkendelse af brug i forbindelse med andre produkter, programmer eller tjenester, undtagen de af producenten udtrykkeligt tildelte, er brugerens ansvar.

© Copyright 2002 Lexmark International, Inc.

**Alle rettigheder forbeholdes.**



---

Printeroversigt



---

Grundlæggende  
udskrivning



---

Udskrivningsidéer



---

Vedligeholdelse



---

Fejlfinding



---

Bekendtgørelser



---

Stikordsregister

Brug af denne  
vejledning...

## Varemærker

Lexmark og Lexmark med diamantformen er varemærker tilhørende Lexmark International, Inc., registreret i USA og/eller andre lande. Color Jetprinter er et varemærke tilhørende Lexmark International, Inc.

Øvrige varemærker ejes af deres respektive ejes.





Printeroversigt

Grundlæggende  
udskrivning

Udskrivningsidéer

Vedligeholdelse

Fejlfinding

Bekendtgørelser

Stikordsregister

Brug af denne  
vejledning...

## Advarsel!

**Advarsel!** "Advarsel!" henviser til noget, der kan forårsage skade på printerhardwaren eller -softwaren.



Printeroversigt

Grundlæggende  
udskrivning

Udskrivningsidéer

Vedligeholdelse

Fejlfinding

Bekendtgørelser

Stikordsregister

Brug af denne  
vejledning...

## A

advarsel! 113  
 afbryderknap 17  
 afinstallere printersoftware 81  
 anbefalede indstillinger  
   bannerpapir 64  
   begge sider af papiret 29  
   brochurer 41  
   brugerdefineret papir 49  
   coated papir 24  
   dupleksudskrivning 29  
   etiketter 46  
   farvebilleder i sort/hvid 39  
   folie 59  
   fotokort 33  
   fotopapir 24  
   glossy papir 24  
   kartotekskort 33  
   konvolutter 36  
   kort 33  
   lykønskingskort 33  
   postkort 33  
   premium-papir 27  
   sidste side først 61  
   stryg-på-ark 56

transparenter 59  
 t-shirt-ark 56  
 uddelingskopi  
   Se uddelingskopier  
 uddelingskopier 52  
 udskrive farvebilleder i sort/  
   hvid 39  
 udskrive på begge sider af  
   papiret 29  
 udskrive sidste side  
   først 61  
 ark, stryg-på 55

## B

bannerpapir 63  
 bekendtgørelse om  
   udgave 110  
 bekendtgørelser  
   advarsel! 113  
   bekendtgørelse om  
     udgave 110  
   varemærker 112  
 bestille forbrugsstoffer 77  
 Blækniveau lavt,  
   meddelelse 88

blækpatron  
   aftørre 74  
   bestille 77  
   fjerne 67  
   installere 68  
   justere 71  
   opbevare 76  
   rense 73  
   udskifte 67  
   varenumre 77  
 blækpatroner, udskifte  
   aftørre 74  
   bestille 77  
   fjerne 67  
   installere 68  
   justere 71  
   opbevare 76  
   rense 73  
   udskifte 67  
   varenumre 77  
 blinkende indikatorer 88, 89  
 brochurer  
   opbygning 44  
   udskrive 40  
 brugerdefineret papir 48

Printeroversigt

Grundlæggende  
udskrivning

Udskrivningsidéer

Vedligeholdelse

Fejlfinding

Bekendtgørelser

Stikordsregister

Brug af denne  
vejledning...

### Brugervejledning

navigere 2  
søge 2  
udskrive 2

## C

coated papir 23  
computeren fryser 94

## D

dialogbokse  
Sideopsætning 5  
udskrive 7  
dupleksudskrivning  
Se Udskrivning på begge  
sider af et ark papir  
dyser, udskrifts-  
aftørre 74

## E

etiketter 45

## F

fejlfinding  
blinkende indikatorer 88

computer svarer ikke 94  
fejlmeldelser 88  
forbedre  
udskriftskvalitet 100  
forkert indført papir 96  
generelle  
udskrivningsproblemer  
79

justeringsside 108  
margener 103  
mislykket eller langsom  
udskrivning 90  
papirfødnings 96  
papirstop 99  
printer udskriver ikke 90  
printersoftwareinstallation  
81

software 81  
specialpapir 107  
tomme sider 93  
udskriftskvalitet 100  
udskrive via netværk 85

fejlmeldelser  
Blækniveau lavt 88  
papirstop 88  
fjerne blækpatroner 67

folie  
Se transparenter  
forbedre udskriftskvalitet 100  
forbrugsstoffer, bestille 77  
forkert indført papir 96  
forstyrret udskrivning 102  
fotokort 32  
fotopapir 23

## G

genvejsmenuer  
Enheder 49  
Farve 10  
Papirstørrelse 64  
Papirtype/Kvalitet 9  
Type 49  
vandmærke 6  
glossy papir 23

## I

ilægge  
almindeligt papir 19  
bannerpapir 63  
brochure 40  
brugerdefineret papir 48  
coated papir 23

Printeroversigt

Grundlæggende  
udskrivning

Udskrivningsidéer

Vedligeholdelse

Fejlfinding

Bekendtgørelser

Stikordsregister

Brug af denne  
vejledning...

dupleksudskrivning 29  
etiketter 45  
folie 58  
fotokort 32  
fotopapir 23  
glossy papir 23  
kartotekskort 32  
konvolutter 35  
kort 32  
lykønskningskort 32  
postkort 32  
premium-papir 26  
stryg-på-ark 55  
transparenter 58  
t-shirt-ark 55  
uddelingskopier 51  
udskrive på begge sider af  
papiret 29  
ilægge papir 19  
indikatoren Papirfødnings 17  
indikatorer  
afbryder 89  
papirfødnings 89  
indlæst printerdriver,  
installere 84  
indstillinger for Papirtype/  
Kvalitet 9

indstillinger for vandmærke 6  
indstillinger, standard 4  
installere  
blækpatroner 68  
printersoftware 82

## J

justere blækpatroner 71  
justere blækpatroner  
automatisk 71  
justere blækpatroner  
manuelt 71

## K

kabel, varenummer  
USB 77  
kartotekskort 32  
knappen Papirfødnings 17  
knapper  
afbryder 17  
papirfødnings 17  
kontakter, aftørre 74  
kontrolpanel 12  
konvolutter 35  
kort 32

## L

lykønskningskort 32

## M

margener,  
minimumindstillinger 103  
meddelelser, fejl-  
Blækniveau lavt 88  
papirstop 88  
mørk eller tilsmudset  
udskrift 101

## N

navigere i *Brugervejledning 2*  
netværk, konfigurere printer 85

## P

papirstop, afhjælpe 99  
Papirstop, meddelelse 88  
papirstøtte 17  
papirstyr 17  
papirtype  
tilpasse indstillinger 7

Printeroversigt

Grundlæggende  
udskrivning

Udskrivningsidéer

Vedligeholdelse

Fejlfinding

Bekendtgørelser

Stikordsregister

Brug af denne  
vejledning...

postkort 32  
premium-papir 26  
printerdele 16  
printerdriver  
    afinstallere 81  
    installere 82  
printerindstillinger  
    tilpasse 20  
printerindstillinger, tilpasse 4  
printeroversigt 3  
printersoftware  
    afinstallere 81  
    installere 82  
    kontrolpanel 12  
    om 4  
    oversigt 4  
    Sideopsætning,  
        dialogboks 5  
    standardindstillinger 4  
    Udskriv, dialogboks 7  
printerstatus 91

## R

renselse, udskriftsdyser 73

## S

sideindstillinger, redigere 4  
Sideopsætning, dialogboks 5  
sidste side først, udskrive 61  
software, printer  
    afinstallere 81  
    installere 82  
    kontrolpanel 12  
    om 4  
    Sideopsætning,  
        dialogboks 5  
    standardindstillinger 4  
    Udskriv, dialogboks 7  
søge i *Brugervejledning* 2  
spare på farveblæk 38  
specialpapir  
    løse problemer med 107  
standardindstillinger 4  
stribet 102  
strømforsyning  
    bestille 77  
    tilslutning 17  
strømindikator 17  
stryg-på-ark 55

## T

tegn, forkert form 104  
testside  
    udskrive 80  
    udskrives ikke 92  
tilpasse indstillinger  
    bannere 64  
    brochurer 41  
    brugerdefineret papir 49  
    coated papir 24  
    dupleksudskrivning 29  
    etiketter 46  
    folie 59  
    fotokort 33  
    fotopapir 24  
    glossy papir 24  
    kartotekskort 33  
    konvolutter 36  
    kort 33  
    lykønskingskort 33  
    postkort 33  
    premium-papir 27  
    Sideopsætning,  
        dialogboks 5

Printeroversigt

Grundlæggende  
udskrivning

Udskrivningsidéer

Vedligeholdelse

Fejlfinding

Bekendtgørelser

Stikordsregister

Brug af denne  
vejledning...

stryg-på-ark 56  
tosidet udskrivning 29  
transparenter 59  
t-shirt-ark 56  
uddelingskopi  
    Se uddelingskopier  
uddelingskopier 52  
Udskriv, dialogboks 7  
udskrive farvebilleder i sort/  
    hvid 39  
udskrive i omvendt  
    rækkefølge 61  
udskrive på begge sider af  
    papiret 29  
udskrive sidste side  
    først 61  
tosidet udskrivning 29  
transparenter 58

## U

uddelingskopier 9, 51  
udskifte blækpatronen 67  
udskriftsbakke 17  
udskriftsdysen, aftørre 74  
udskriftskvalitet, fejlfinding 100  
Udskriv, dialogboks 7

udskrive  
    bannere 63  
    brochurer 40  
    dupleksudskrivning 29  
    etiketter 45  
    farvebilleder i sort/hvid 38  
    flere sider pr. ark 51  
    folie 58  
    fotografier 23  
    fotokort 32  
    i omvendt rækkefølge 61  
    justeringsside 71  
    kartotekskort 32  
    konvolutter 35  
    kort 32  
    lykønskingskort 32  
    på begge sider af  
        papiret 29  
    på brugerdefineret papir 48  
    på premium-papir 26  
    sidste side først 61  
    stryg-på-ark 55  
    testside 80  
    transparenter 58  
    t-shirt-ark 55

uddelingskopi  
    Se uddelingskopier  
    uddelingskopier 51  
udskrive *Brugervejledning* 2  
udskrive i omvendt  
    rækkefølge 61  
udskrive på begge sider af  
    papiret 29  
udskrive sidste side først 61  
udskrive uddelingskopier  
    Se uddelingskopier  
udskrivningsproblemer  
    blinkende indikatorer 88  
    computer svarer ikke 94  
    fejlmeddelelser 88  
    generelle 79  
    mislykket eller langsom  
        udskrivning 90  
    netværk 85  
    papirfødnings 96  
    papirstop 99  
    software 81  
    specialpapir 107  
    tomme sider 93  
    udskriftskvalitet 100

Printeroversigt

Grundlæggende  
udskrivning

Udskrivningsidéer

Vedligeholdelse

Fejlfinding

Bekendtgørelser

Stikordsregister

Brug af denne  
vejledning...

USB-kabel  
bestille 77  
tilslutning 17

## V

varemærker 112  
varenummer på  
farveblækpatron 77  
varenummer på  
fotoblækpatron 77  
varenummer på sort  
blækpatron 77  
varenumre  
farvepatron 77  
fotoblækpatron 77  
sort blækpatron 77  
strømforsyning 77  
USB-kabel 77

