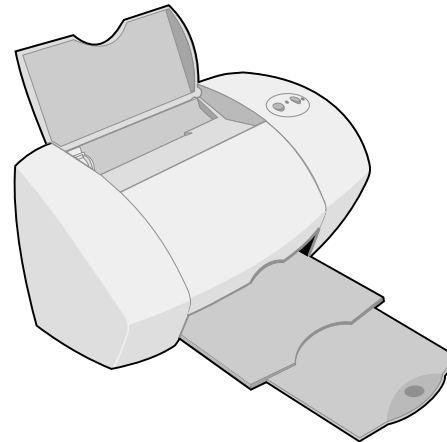


LEXMARK™

Z45 Color Jetprinter™

**Manuale in linea dell'utente per Mac OS, dalla
versione 8.6 alla 9.2**



Panoramica
stampante

Stampa di base

Idee per la stampa

Manutenzione

Risoluzione dei
problemi

Avvertenze

Indice analitico

**Uso del
Manuale...**



www.lexmark.com



Panoramica stampante

Stampa di base

Idee per la stampa

Manutenzione

Risoluzione dei problemi

Avvertenze

Indice analitico

Navigazione

- Fare clic sulle categorie nel riquadro a sinistra per visualizzare le pagine.
- Fare clic sul **testo blu** per collegarsi alle altre sezioni del *Manuale in linea dell'utente*.
- Fare clic sulle frecce nella parte inferiore della schermata per spostarsi avanti e indietro tra le pagine.

Ricerca

- 1 Dal menu Modifica di Acrobat, scegliere Cerca.
- 2 Nella casella Trova: digitare la parola o la frase da ricercare.
- 3 Fare clic su Cerca.

Stampa

Dal menu File di Acrobat:

- 1 Scegliere Imposta pagina, selezionare il pulsante di orientamento orizzontale e fare clic su OK.
- 2 Selezionare Stampa, specificare le pagine che si desidera stampare e quindi fare clic su Stampa.



Panoramica stampante

Stampa di base

Idee per la stampa

Manutenzione

Risoluzione dei problemi

Avvertenze

Indice analitico

Uso del Manuale...

- Informazioni sul software della stampante
- Informazioni sulle parti della stampante



Panoramica stampante

Stampa di base

Idee per la stampa

Manutenzione

Risoluzione dei problemi

Avvertenze

Indice analitico

Uso del Manuale...

Informazioni sul software della stampante

Il software della stampante include:

- **Finestra di dialogo Formato di Stampa**
- **Finestra di dialogo Stampa**
- **Pannello di controllo**

Per personalizzare le impostazioni del documento, utilizzare la **Finestra di dialogo Formato di Stampa** e la **Finestra di dialogo Stampa**. Per ulteriori informazioni sulle impostazioni da selezionare per il documento, vedere **Idee per la stampa**. Quando si installa il software della stampante, le finestre di dialogo Formato di Stampa e Stampa vengono impostate sui seguenti valori predefiniti:

Qualità di stampa: Normale

Tipo di carta: Normale

Formato carta: A4 o U.S. Letter

Orientamento: Verticale

Panoramica
stampante

Stampa di base

Idee per la stampa

Manutenzione

Risoluzione dei
problemi

Avvertenze

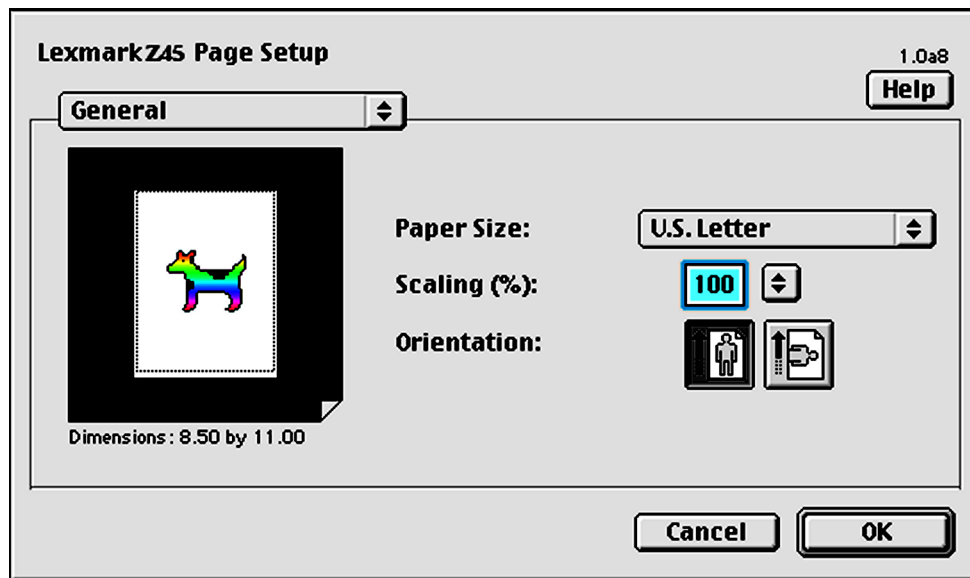
Indice analitico

Uso del
Manuale...

Finestra di dialogo Formato di Stampa

Quando il documento da stampare è aperto, utilizzare la finestra di dialogo Formato di Stampa per selezionare impostazioni quali il formato carta. Per personalizzare le impostazioni nella finestra di dialogo Formato di Stampa:

- 1 Scegliere Formato di Stampa dal menu Archivio dell'applicazione software.



Panoramica stampante

Stampa di base

Idee per la stampa

Manutenzione

Risoluzione dei problemi

Avvertenze

Indice analitico


 Uso del Manuale...

- 2 Modificare le impostazioni a seconda delle necessità.

Dal menu a comparsa in alto a sinistra, scegliere:	Selezionare:	Se si desidera:
Generale	Formato carta	Scegliere un formato carta o creare un formato personalizzato.
	Scala	Cambiare il valore di scala del documento. I valori validi sono compresi tra 25% e 400%.
	Orientamento	Scegliere tra orizzontale e verticale.
Filigrana	Filigrane	Scegliere un modello di filigrana.

Per ulteriori informazioni sulle impostazioni, fare clic su Aiuto. Al termine, fare clic su Fine.

- 3 Fare clic su OK per applicare le impostazioni e chiudere la finestra di dialogo Formato di Stampa.

Panoramica
stampante

Stampa di base

Idee per la stampa

Manutenzione

Risoluzione dei
problemi

Avvertenze

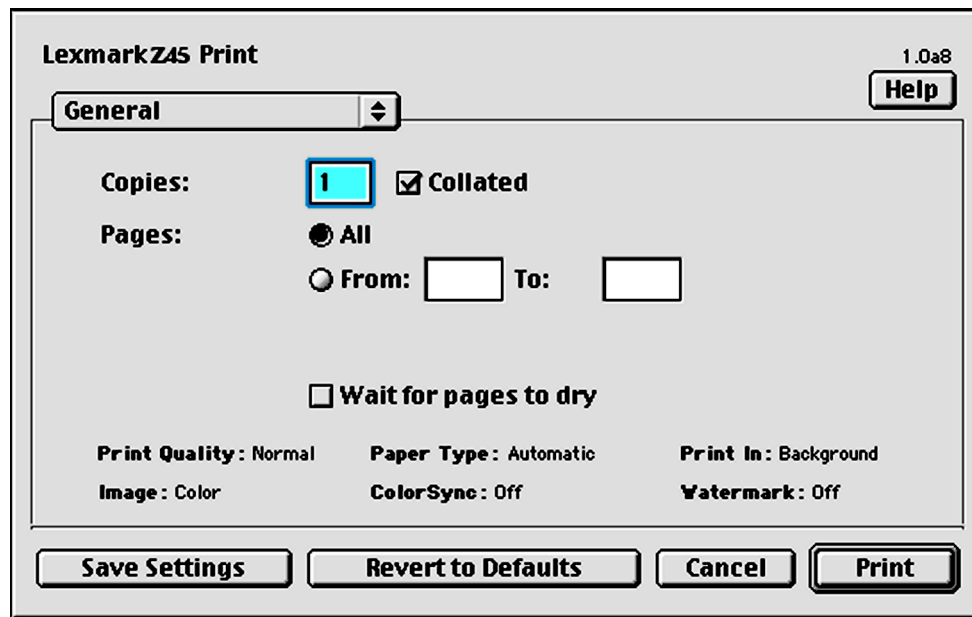
Indice analitico

Uso del
Manuale...

Finestra di dialogo Stampa

Quando il documento è aperto, è possibile utilizzare la finestra di dialogo Stampa per selezionare le impostazioni che possono modificare il formato del documento. Per personalizzare le impostazioni nella finestra di dialogo Stampa:

- 1 Scegliere Stampa dal menu Archivio dell'applicazione software.



Panoramica stampante

Stampa di base

Idee per la stampa

Manutenzione

Risoluzione dei problemi

Avvertenze

Indice analitico

Uso del Manuale...

2 Modificare le impostazioni a seconda delle necessità.

Dal menu a comparsa in alto a sinistra, scegliere:	Selezionare:	Se si desidera:
Generale	Copie	Specificare il numero di copie da stampare, da 1 a 999.
	Fascicolate	Ordinare più processi di copia.
	Pagine	Stampare tutte le pagine di un documento o stampare un intervallo di pagine.
	Attendere che le pagine siano asciutte	Aumentare l'intervallo di tempo tra l'espulsione delle pagine dalla stampante. Selezionare questa opzione per evitare macchie sui documenti.
	Impostazioni predefinite	Ripristinare le impostazioni sui valori predefiniti.
	Area di stato	Vedere le informazioni di stato dalle finestre di dialogo Formato di Stampa e Stampa.

Panoramica stampante

Stampa di base

Idee per la stampa

Manutenzione

Risoluzione dei problemi

Avvertenze

Indice analitico

Uso del Manuale...

Dal menu a comparsa in alto a sinistra, scegliere:	Selezionare:	Se si desidera:
Tipo di carta/ Qualità	Qualità stampa	Selezionare Bozza, Normale, Alta oppure Massima. la qualità di stampa Normale è consigliata per la maggior parte dei documenti. Impostazioni della qualità di stampa più elevate offrono risultati di stampa migliori, ma possono richiedere una maggiore quantità di tempo.
	Tipo di carta	È possibile selezionare l'impostazione predefinita, ovvero Carta normale oppure Carta patinata, Lucidi, Trasferibili a caldo o Carta lucida/fotografica.
Formato	Opuscolo	Stampare un opuscolo.
	Poster	Stampare un poster.
	Pagine/ Foglio	Stampare più pagine su un singolo foglio.
	Stampa in ordine inverso	Stampare le pagine in ordine inverso in modo che la prima pagina del documento si trovi sulla sommità della risma nel vassoio di uscita carta.
	Stampa fronte-retro	Stampare il documento su entrambi i lati del foglio.

Panoramica stampante

Stampa di base

Idee per la stampa

Manutenzione

Risoluzione dei problemi

Avvertenze

Indice analitico

Uso del Manuale...

Dal menu a comparsa in alto a sinistra, scegliere:	Selezionare:	Se si desidera:
Colore	Simulazione colore ColorSync	Selezionare un profilo stampante per fare corrispondere il colore visualizzato sullo schermo con il colore nel documento.
	Corrispondenza del colore incorporata	Il software della stampante esegue la corrispondenza del colore visualizzato sullo schermo con il colore nel documento.
Stampa in background	Stampare in: Primo piano	Utilizzare quando le risorse di sistema sono limitate. Nota: durante la stampa in primo piano il computer non può essere utilizzato per eseguire altre attività.
	Stampare in: Background	Stampare la maggior parte dei documenti. La stampa in background è consigliata per tutti i lavori di stampa, a meno che non si verifichino problemi. Nota: durante la stampa in background, è possibile utilizzare il computer per altre attività.
	Tempi di stampa	<ul style="list-style-type: none"> Selezionare la data e l'ora esatta in cui stampare il documento. Contrassegnare il processo di stampa come urgente. Mettere in coda un processo di stampa.

Panoramica stampante

Stampa di base

Idee per la stampa

Manutenzione

Risoluzione dei problemi

Avvertenze

Indice analitico

Uso del
Manuale...

- 3 Per ulteriori informazioni sulle impostazioni della finestra di dialogo Stampa, fare clic su Aiuto per visualizzare il Manuale in linea del software della stampante. Al termine, fare clic su Fine.
- 4 Per salvare le impostazioni per futuri processi di stampa, fare clic su Salva impostazioni.
- 5 Fare clic su Stampa per applicare le impostazioni e stampare il documento.



**Panoramica
stampante**

Stampa di base

Idee per la stampa

Manutenzione

Risoluzione dei
problemi

Avvertenze

Indice analitico

**Uso del
Manuale...****Pannello di controllo**

Utilizzare il Pannello di controllo per controllare la stampante e i materiali di consumo. È possibile:

- Installare le cartucce
- Allineare le cartucce
- Pulire gli ugelli di stampa
- Selezionare una stampante
- Stampare una pagina di prova
- Ricevere informazioni sull'ordinazione dei materiali di consumo
- Ottenere informazioni sulla versione del software
- Configurare una stampante di rete

Panoramica
stampante

Stampa di base

Idee per la stampa

Manutenzione

Risoluzione dei
problemi

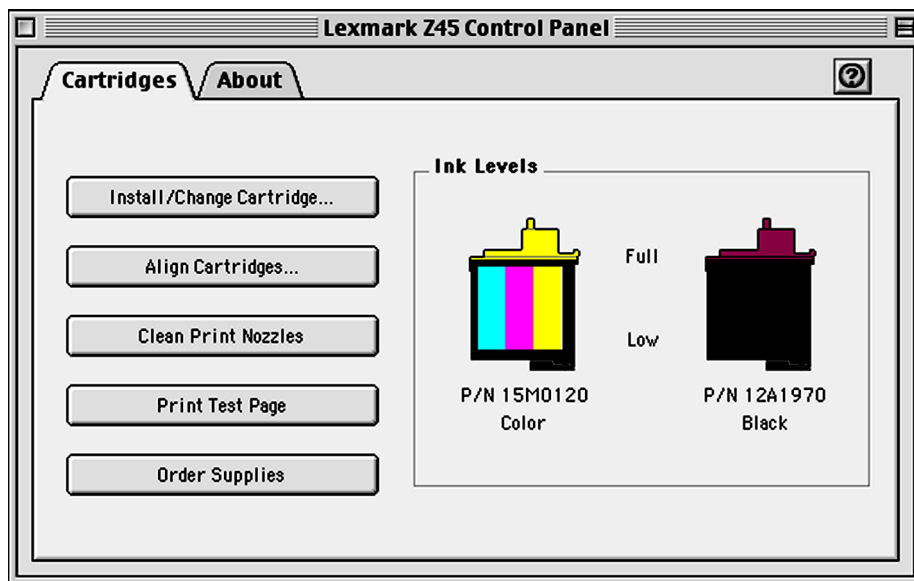
Avvertenze

Indice analitico

Uso del
Manuale...

Utilizzo del Pannello di controllo

- 1 Dal menu Apple scegliere Pannello di Controllo ▶ Pannello di controllo Lexmark Z45.



Panoramica
stampante

Stampa di base

Idee per la stampa

Manutenzione

Risoluzione dei
problemi

Avvertenze

Indice analitico

Uso del
Manuale...

Fare clic su:	Selezionare:	Se si desidera:
Scheda Cartucce	Installa/ Sostituisci cartuccia	Specificare le impostazioni delle cartucce nel software della stampante durante l'installazione o la sostituzione di una cartuccia. Per ulteriori informazioni, vedere Sostituzione della cartuccia di stampa .
	Allinea cartucce	Allineare le cartucce. Per ulteriori informazioni, vedere Allineamento delle cartucce di stampa .
	Pulisci ugelli di stampa	Migliorare la qualità di stampa pulendo gli ugelli di stampa ostruiti. Per ulteriori informazioni, vedere Pulizia degli ugelli della cartuccia di stampa .
	Stampa pagina di prova	Stampare una pagina di prova per verificare che la stampante funzioni correttamente.
	Ordinazione di materiali di consumo	Ordinare i materiali di consumo, quali le cartucce di stampa, dal sito Web di Lexmark. Per ulteriori informazioni, vedere Ordinazione di materiali di consumo .
Scheda Informazioni su		Ottenere le informazioni sulla versione del software della stampante.

Panoramica stampante

Stampa di base

Idee per la stampa

Manutenzione

Risoluzione dei problemi

Avvertenze

Indice analitico


 Uso del Manuale...

Fare clic su:	Selezionare:	Se si desidera:
Menu Avanzate	Seleziona stampante	<ul style="list-style-type: none"> • Selezionare una stampante e impostarla come predefinita. • Trovare l'indirizzo IP per la stampante selezionata. • Aggiungere una stampante situata in una sottorete remota. È possibile aggiungere una singola stampante o cercare nella sottorete tutte le stampanti disponibili. • Visualizzare un elenco di tutte le periferiche USB, le condivisioni di stampanti USB e le stampanti di rete.
	Configurazione stampante di rete	<ul style="list-style-type: none"> • Configurare una stampante di rete non configurata. • Visualizzare un elenco delle stampanti di rete.

- 2 Per ulteriori informazioni sulle operazioni eseguibili con la stampante, fare clic su ? per visualizzare gli aiuti del software. Al termine, fare clic su Fine.
- 3 Fare clic sulla casella Chiudi nell'angolo superiore sinistro per chiudere il Pannello di Controllo.

Panoramica stampante

Stampa di base

Idee per la stampa

Manutenzione

Risoluzione dei problemi

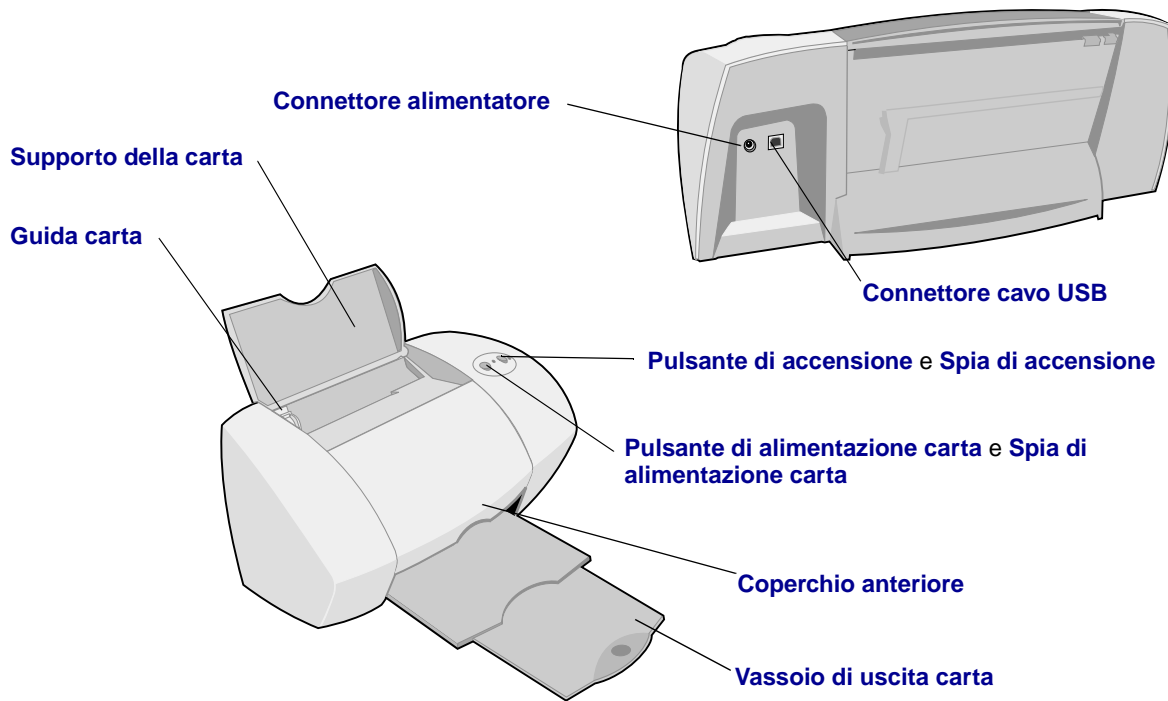
Avvertenze

Indice analitico

Uso del Manuale...

Informazioni sulle parti della stampante

Nella tabella nella pagina successiva viene descritta ogni singola parte della stampante.



Panoramica stampante

Stampa di base

Idee per la stampa

Manutenzione

Risoluzione dei problemi

Avvertenze

Indice analitico


 Uso del Manuale...

Usare:	Se si desidera:
Coperchio anteriore	<ul style="list-style-type: none"> • Installare o sostituire le cartucce di stampa. • Rimuovere l'inzeppamento della carta.
Vassoio di uscita carta	Raccogliere la carta dopo la stampa.
Pulsante di alimentazione carta	Espellere la carta dalla stampante.
Spia di alimentazione carta	Verificare lo stato della stampante. Per ulteriori informazioni, vedere Descrizione dei messaggi di errore e delle spie lampeggianti .
Guida carta	Verificare che la carta venga alimentata correttamente nella stampante.
Supporto della carta	Mantenere la carta diritta nella stampante.
Pulsante di accensione	Spegnere o accendere la stampante.
Spia di accensione	Verificare lo stato della stampante. Per ulteriori informazioni, vedere Descrizione dei messaggi di errore e delle spie lampeggianti .
Connettore alimentatore	Collegare l'alimentatore alla stampante.
Connettore cavo USB	Collegare la stampante al computer tramite il cavo USB.

Panoramica stampante

Stampa di base

Idee per la stampa

Manutenzione

Risoluzione dei problemi

Avvertenze

Indice analitico

Usò del Manuale...

La stampa di base è molto semplice; è infatti sufficiente:

Passo 1: Caricare la carta

Passo 2: Personalizzazione delle impostazioni della stampante

Passo 3: Stampare il documento

Nota: per informazioni sulla stampa su carta speciale (carta fotografica, striscioni, lucidi o trasferibili a caldo), vedere **Idee per la stampa**.

Panoramica stampante

Stampa di base

Idee per la stampa

Manutenzione

Risoluzione dei problemi

Avvertenze

Indice analitico

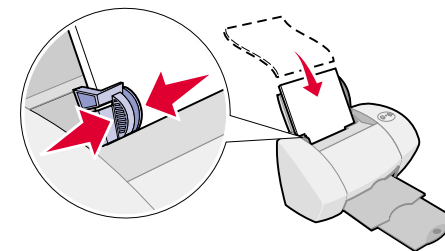
Uso del Manuale...

Passo 1: Caricare la carta

È possibile caricare fino a 100 fogli, a seconda dello spessore e del peso della carta.

- 1 Verificare che il supporto della carta sia dritto.
- 2 Appoggiare la carta al lato destro del supporto della carta, con il lato di stampa rivolto verso l'alto.

Nota: La carta formato A4 e Letter deve essere estesa oltre la parte superiore del supporto della carta. Non forzare la carta all'interno della stampante.



- 3 Stringere e spostare la guida del supporto fino al bordo sinistro della carta.

Per ulteriori informazioni sul caricamento di carta speciale, vedere **Idee per la stampa**.

Panoramica stampante

Stampa di base

Idee per la stampa

Manutenzione

Risoluzione dei problemi

Avvertenze

Indice analitico

Uso del Manuale...

Passo 2: Personalizzazione delle impostazioni della stampante

Se si utilizza carta normale formato A4 o Letter e si desidera una qualità di stampa normale, è sufficiente regolare l'impostazione della stampante relativa al formato.

Se si utilizza carta speciale, come carta fotografica, cartoncino, buste o striscioni, vedere **Idee per la stampa** per la personalizzazione delle impostazioni della stampante.

Per ulteriori informazioni sulle differenti impostazioni di stampa, vedere **Informazioni sul software della stampante**.



Panoramica stampante

Stampa di base

Idee per la stampa

Manutenzione

Risoluzione dei problemi

Avvertenze

Indice analitico

Uso del Manuale...

Passo 3: Stampare il documento

Dopo avere caricato la carta e personalizzato le impostazioni della stampante (se necessario), è possibile eseguire la stampa.

- 1 Dal menu Archivio dell'applicazione, selezionare Stampa.
- 2 Fare clic su Stampa.

Nota: il vassoio di uscita carta contiene 50 fogli di carta. Se si desidera stampare più di 50 fogli, assicurarsi di rimuovere i primi 50 fogli prima di continuare la stampa.



Panoramica stampante

Stampa di base

Idee per la stampa

Manutenzione

Risoluzione dei problemi

Avvertenze

Indice analitico

Uso del Manuale...

- **Stampa di fotografie**
- **Stampa su carta premium (patinata)**
- **Stampa su entrambi i lati del foglio**
- **Stampa di cartoncini**
- **Stampa di buste**
- **Stampa di immagini a colori in bianco e nero**
- **Stampa di un opuscolo**
- **Stampa di etichette**
- **Stampa su carta di formato personalizzato**
- **Stampa di volantini**
- **Stampa su trasferibili a caldo**
- **Stampa di lucidi**
- **Stampa del documento in ordine inverso**
- **Stampa di striscioni**



Panoramica stampante

Stampa di base

Idee per la stampa

Manutenzione

Risoluzione dei problemi

Avvertenze

Indice analitico

Uso del Manuale...

Stampa di fotografie

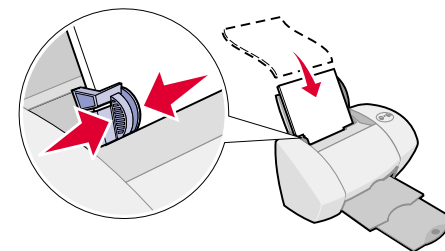
È possibile caricare fino a 25 fogli di carta patinata, fotografica o lucida, a seconda dello spessore della carta. È possibile stampare le fotografie su carta normale prima di caricare la carta fotografica e cambiare le impostazioni. Ciò consente di evitare lo spreco di carta fotografica per perfezionare l'immagine che si desidera stampare. Per stampare su cartoline fotografiche, vedere **Stampa di cartoncini**.

Passo 1: Caricare la carta fotografica

- Se la carta fotografica è accompagnata da istruzioni, leggerle attentamente.
- Assicurarsi che la carta non sia già usata o danneggiata.
- Assicurarsi che il lato lucido o patinato sia rivolto verso l'alto.
- Caricare la carta allineandola al lato destro del supporto carta.

Nota: non forzare la carta all'interno della stampante.

- Stringere e spostare la guida della carta fino al bordo sinistro della carta.



Panoramica stampante

Stampa di base

Idee per la stampa

Manutenzione

Risoluzione dei problemi

Avvertenze

Indice analitico

Uso del Manuale...

Passo 2: Personalizzare le impostazioni della stampante

Per ulteriori informazioni, vedere [Informazioni sul software della stampante](#).

- 1 Scegliere formato e orientamento della carta:
 - a Dal menu Archivio dell'applicazione software, scegliere Formato di Stampa.
 - b Dal menu a comparsa Formato carta scegliere il formato di carta per la fotografia. Per scegliere un formato carta personalizzato, vedere [Stampa su carta di formato personalizzato](#).
 - c Scegliere l'orientamento verticale oppure orizzontale.
 - d Fare clic su OK.
- 2 Scegliere il tipo di carta, la qualità di stampa e l'impostazione dei colori desiderati.
 - a Dal menu Archivio dell'applicazione, selezionare Stampa.
 - b Scegliere Tipo di carta/Qualità dal menu a comparsa in alto a sinistra.
 - c Selezionare Alta o Massima come qualità di stampa.

Nota: impostazioni della qualità di stampa più elevate offrono risultati di stampa migliori, ma possono richiedere una maggiore quantità di tempo.
 - d Scegliere Colore dal menu a comparsa in alto a sinistra.

Panoramica stampante

Stampa di base

Idee per la stampa

Manutenzione

Risoluzione dei problemi

Avvertenze

Indice analitico

Uso del Manuale...

- e Selezionare Corrispondenza del colore incorporata.
- f Dal menu a comparsa Colore per documento, selezionare Colore naturale.
- g Dal menu a comparsa Mezzitoni, selezionare Aerografo.

Passo 3: Stampare le fotografie

Fare clic su Stampa.

Nota: per evitare una stampa confusa, rimuovere ogni fotografia in uscita dalla stampante e lasciarla asciugare prima di riporla con le altre. È inoltre possibile utilizzare la funzione **Attendere che le pagine siano asciutte**.



Panoramica stampante

Stampa di base

Idee per la stampa

Manutenzione

Risoluzione dei problemi

Avvertenze

Indice analitico

Uso del Manuale...

Stampa su carta premium (patinata)

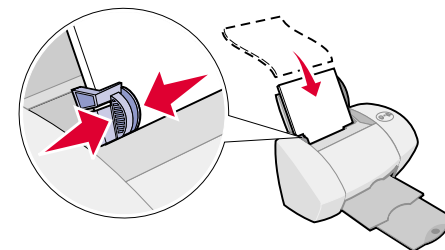
È possibile caricare fino a 100 pagine di carta premium (patinata), a seconda dello spessore della carta.

Passo 1: Caricare la carta premium (patinata)

- Se la carta è accompagnata da istruzioni, leggerle attentamente.
- Assicurarsi che la carta non sia già usata o danneggiata.
- Assicurarsi che il lato di stampa sia rivolto verso l'alto.
- Caricare la carta allineandola verticalmente al lato destro del supporto carta.

Nota: non forzare la carta all'interno della stampante.

- Stringere e spostare la guida della carta fino al bordo sinistro della carta.



Panoramica stampante

Stampa di base

Idee per la stampa

Manutenzione

Risoluzione dei problemi

Avvertenze

Indice analitico

Uso del Manuale...

Passo 2: Personalizzare le impostazioni di stampa

Per ulteriori informazioni, vedere [Informazioni sul software della stampante](#).

- 1 Scegliere formato e orientamento della carta:
 - a Dal menu Archivio dell'applicazione software, scegliere Formato di Stampa.
 - b Scegliere il formato carta per il documento dal menu a comparsa Formato carta. Per scegliere un formato carta personalizzato, vedere [Stampa su carta di formato personalizzato](#).
 - c Scegliere l'orientamento verticale oppure orizzontale.
 - d Fare clic su OK.
- 2 Scegliere il tipo di carta e la qualità di stampa desiderati:
 - a Dal menu Archivio dell'applicazione, selezionare Stampa.
 - b Scegliere Tipo di carta/Qualità dal menu a comparsa nell'angolo superiore sinistro.

Nota: impostazioni della qualità di stampa più elevate offrono risultati di stampa migliori, ma possono richiedere una maggiore quantità di tempo.
 - c Selezionare Alta o Massima come qualità di stampa.

Nota: impostazioni della qualità di stampa più elevate offrono risultati di stampa migliori, ma possono richiedere una maggiore quantità di tempo.

Panoramica stampante

Stampa di base

Idee per la stampa

Manutenzione

Risoluzione dei problemi

Avvertenze

Indice analitico

Uso del Manuale...

Passo 3: Stampare il documento

Fare clic su Stampa.

Nota: il vassoio di uscita carta contiene fino a 50 fogli di carta premium. Per stampare più di 50 pagine, rimuovere i primi 50 fogli dal vassoio di uscita carta, quindi continuare la stampa.



Panoramica stampante

Stampa di base

Idee per la stampa

Manutenzione

Risoluzione dei problemi

Avvertenze

Indice analitico

Uso del Manuale...

Stampa su entrambi i lati del foglio

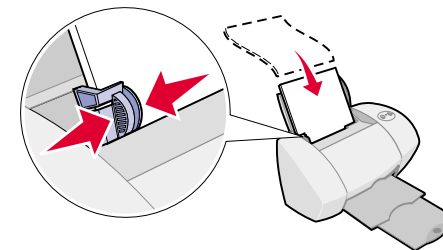
Risparmiare la carta stampando su entrambi i lati. È possibile caricare fino a 100 fogli di carta per volta, a seconda dello spessore della carta. Per ottenere la migliore qualità di stampa, utilizzare carta spessa.

Passo 1: Caricare la carta

- Assicurarsi che il lato di stampa sia rivolto verso l'alto.
- Caricare la carta allineandola verticalmente al lato destro del supporto carta.

Nota: non forzare la carta all'interno della stampante.

- Stringere e spostare la guida della carta fino al bordo sinistro della carta.



Passo 2: Personalizzare le impostazioni di stampa

- 1 Dal menu Archivio dell'applicazione software, scegliere Formato di Stampa.
- 2 Dal menu a comparsa Formato carta, scegliere il formato carta per il documento.

Panoramica stampante

Stampa di base

Idee per la stampa

Manutenzione

Risoluzione dei problemi

Avvertenze

Indice analitico

Uso del Manuale...

- 3 Scegliere l'orientamento verticale oppure orizzontale.
- 4 Fare clic su OK.
- 5 Dal menu Archivio dell'applicazione, selezionare Stampa.
- 6 Scegliere Formato dal menu a comparsa nell'angolo superiore sinistro.
- 7 Selezionare Stampa su entrambi i lati.
- 8 Selezionare la grafica per il bordo della rilegatura (Rilegatura in alto o Rilegatura a lato) del documento.

Se si seleziona Rilegatura in alto, le pagine del documento potranno essere voltate come quelle di un blocco note. Se si seleziona Rilegatura a lato, le pagine del documento potranno essere voltate come quelle di una rivista.
- 9 Per stampare il documento, continuare con il passo successivo.



Panoramica stampante

Stampa di base

Idee per la stampa

Manutenzione

Risoluzione dei problemi

Avvertenze

Indice analitico

Uso del Manuale...

Passo 3: Stampare il documento

- 1 Fare clic su Stampa.

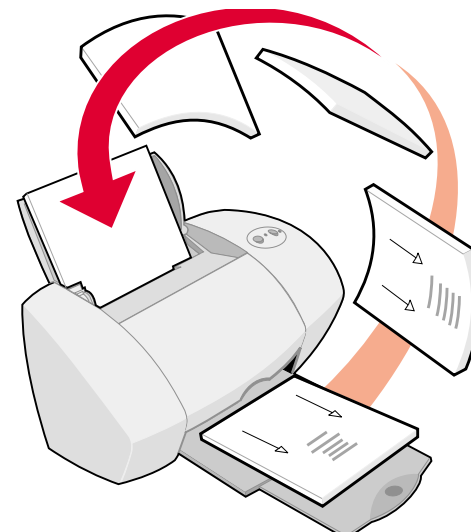
Al termine della stampa delle pagine dispari, verrà chiesto di ricaricare la carta.

- 2 Togliere la pila di carta dal vassoio di uscita carta.

- 3 Caricare la pila di carta e la pagina di istruzioni per il caricamento, con il lato stampato e le frecce rivolte verso il basso, nel supporto carta come illustrato.

- 4 Selezionare Continua.

Verranno stampate le pagine pari.



Panoramica stampante

Stampa di base

Idee per la stampa

Manutenzione

Risoluzione dei problemi

Avvertenze

Indice analitico

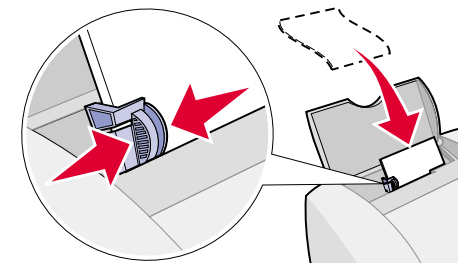
Uso del Manuale...

Stampa di cartoncini

È possibile caricare fino a 10 biglietti d'auguri, schede, cartoline fotografiche o cartoline nel supporto carta, a seconda dello spessore dei cartoncini.

Passo 1: Caricare i cartoncini

- Se i cartoncini sono accompagnati da istruzioni, leggerle attentamente.
- Assicurarsi che i cartoncini non siano già usati o danneggiati.
- Assicurarsi che il lato di stampa sia rivolto verso l'alto.
- Caricare i cartoncini allineandoli verticalmente al lato destro del supporto carta.



Nota: non forzare i cartoncini all'interno della stampante.

- Stringere e spostare la guida della carta fino al bordo sinistro dei cartoncini.

Panoramica stampante

Stampa di base

Idee per la stampa

Manutenzione

Risoluzione dei problemi

Avvertenze

Indice analitico

Uso del Manuale...

Passo 2: Personalizzare le impostazioni di stampa

Per ulteriori informazioni, vedere [Informazioni sul software della stampante](#).

- 1 Scegliere formato e orientamento della carta:
 - a Dal menu Archivio dell'applicazione software, scegliere Formato di Stampa.
 - b Dal menu a comparsa Formato carta scegliere il formato di cartoncino per il documento. Per selezionare un formato carta personalizzato, vedere [Stampa su carta di formato personalizzato](#).
 - c Scegliere l'orientamento verticale oppure orizzontale.
 - d Fare clic su OK.
- 2 Scegliere il tipo di carta e la qualità di stampa desiderati:
 - a Dal menu Archivio dell'applicazione, selezionare Stampa.
 - b Scegliere Tipo di carta/Qualità dal menu a comparsa in alto a sinistra.
 - c Selezionare:
 - Tipo di carta lucida/fotografica per cartoline fotografiche o normale per altri tipi di carta.
 - La qualità di stampa Alta o Massima per cartoline fotografiche e biglietti d'auguri o Normale per altri tipi di cartoncini.



Panoramica stampante

Stampa di base

Idee per la stampa

Manutenzione

Risoluzione dei problemi

Avvertenze

Indice analitico

Uso del Manuale...

Nota: impostazioni della qualità di stampa più elevate offrono risultati di stampa migliori, ma possono richiedere una maggiore quantità di tempo.

Passo 3: Stampare i cartoncini

Fare clic su Stampa.

Nota: è possibile utilizzare la funzione **Attendere che le pagine siano asciutte** o rimuovere ciascun cartoncino in uscita dalla stampante e lasciarlo asciugare prima di riporlo con gli altri.



Panoramica stampante

Stampa di base

Idee per la stampa

Manutenzione

Risoluzione dei problemi

Avvertenze

Indice analitico

Uso del Manuale...

Stampa di buste

È possibile caricare fino a 10 buste, a seconda dello spessore delle buste.

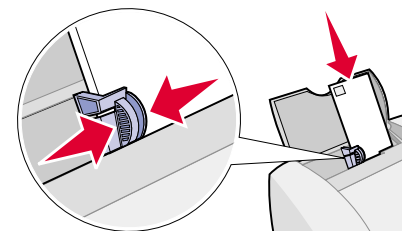
Passo 1: Caricare le buste

Nota: non utilizzare buste con fori, finestre, incisioni, fermagli di metallo, grappette o sbarrette metalliche pieghevoli.

- Assicurarsi che le buste non siano già usate o danneggiate.
- Assicurarsi che il lato di stampa sia rivolto verso l'alto.
- Verificare che il punto di affrancatura sia posizionato nell'angolo superiore sinistro.
- Caricare le buste allineandole verticalmente al lato destro del supporto carta.

Nota: non forzare le buste all'interno della stampante.

- Stringere e spostare la guida della carta fino al bordo sinistro delle buste.



Panoramica stampante

Stampa di base

Idee per la stampa

Manutenzione

Risoluzione dei problemi

Avvertenze

Indice analitico

Uso del Manuale...

Passo 2: Personalizzare le impostazioni di stampa

Per ulteriori informazioni, vedere [Informazioni sul software della stampante](#).

- 1 Scegliere formato e orientamento della busta:
 - a Dal menu Archivio dell'applicazione software, scegliere Formato di Stampa.
 - b Dal menu a comparsa Formato carta scegliere il formato corretto di busta.
Per scegliere un formato di busta personalizzato, vedere [Stampa su carta di formato personalizzato](#).
 - c Selezionare l'orientamento orizzontale.

Nota: molte applicazioni software sono progettate per ignorare le impostazioni delle buste in Formato di Stampa. Assicurarsi che l'orientamento orizzontale sia selezionato anche nell'applicazione software.

- d Fare clic su OK.
- 2 Scegliere il tipo di carta e la qualità di stampa:
 - a Scegliere Stampa dal menu Archivio dell'applicazione software.
 - b Scegliere Tipo di carta/Qualità dal menu a comparsa in alto a sinistra.



Panoramica stampante

Stampa di base

Idee per la stampa

Manutenzione

Risoluzione dei problemi

Avvertenze

Indice analitico

Uso del Manuale...

- c Nella sezione Qualità di stampa scegliere Normale come qualità di stampa.
- d Scegliere Carta normale come tipo di carta.

Passo 3: Stampare le buste

Fare clic su Stampa.

Nota: il vassoio di uscita carta contiene fino a 10 buste. Per stampare più di 10 buste, rimuovere le prime 10 buste dal vassoio di uscita carta prima di stampare le buste successive.



Panoramica stampante

Stampa di base

Idee per la stampa

Manutenzione

Risoluzione dei problemi

Avvertenze

Indice analitico

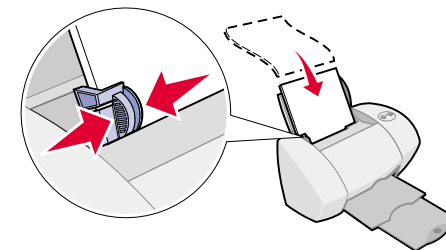
Uso del Manuale...

Stampa di immagini a colori in bianco e nero

È possibile stampare le immagini a colori con inchiostro nero.

Passo 1: Caricare la carta

- Assicurarsi che la carta non sia già usata o danneggiata.
- Assicurarsi che il lato di stampa sia rivolto verso l'alto.
- Caricare la carta allineandola verticalmente al lato destro del supporto carta.



Nota: non forzare la carta all'interno della stampante.

- Stringere e spostare la guida della carta fino al bordo sinistro della carta.



Panoramica stampante

Stampa di base

Idee per la stampa

Manutenzione

Risoluzione dei problemi

Avvertenze

Indice analitico

Uso del Manuale...

Passo 2: Personalizzare le impostazioni di stampa

Per ulteriori informazioni, vedere [Informazioni sul software della stampante](#).

- 1 Dal menu Archivio dell'applicazione, selezionare Stampa.
- 2 Scegliere Colore dal menu a comparsa in alto a sinistra.
- 3 Selezionare Corrispondenza del colore incorporata.
- 4 Scegliere Solo nero dal menu a comparsa Colore documento.
- 5 Continuare a personalizzare il documento seguendo la procedura descritta in [Stampa di base](#) o [Idee per la stampa](#) oppure continuare con il passo successivo.

Passo 3: Stampare il documento

Fare clic su Stampa.

Nota: il vassoio di uscita carta contiene fino a 50 fogli di carta o 10 cartoline fotografiche. Per stampare più di 50 fogli di carta, rimuovere i primi 50 fogli dal vassoio di uscita carta prima di stampare i fogli successivi. Per stampare più di 10 cartoline fotografiche, rimuovere le prime 10 cartoline dal vassoio di uscita carta prima di stampare le cartoline successive.

Panoramica stampante

Stampa di base

Idee per la stampa

Manutenzione

Risoluzione dei problemi

Avvertenze

Indice analitico

Uso del Manuale...

Stampa di un opuscolo

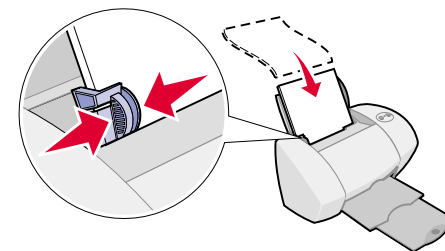
È possibile stampare e rilegare il documento per creare un opuscolo. È possibile caricare fino a 100 fogli nel supporto carta, a seconda dello spessore della carta.

Passo 1: Caricare la carta

- Assicurarsi che il lato di stampa sia rivolto verso l'alto.
- Caricare la carta allineandola verticalmente al lato destro del supporto carta.

Nota: non forzare la carta all'interno della stampante.

- Stringere e spostare la guida della carta fino al bordo sinistro della carta.



Panoramica stampante

Stampa di base

Idee per la stampa

Manutenzione

Risoluzione dei problemi

Avvertenze

Indice analitico

Uso del Manuale...

Passo 2: Personalizzare le impostazioni di stampa

Per ulteriori informazioni, vedere [Informazioni sul software della stampante](#).

- 1 Scegliere formato e orientamento della carta:
 - a Dal menu Archivio dell'applicazione software, scegliere Formato di Stampa.
 - b Nella sezione Formato carta scegliere A4, A5, U.S. Letter o Statement.
 - c Scegliere l'orientamento verticale oppure orizzontale.
 - d Fare clic su OK.
- 2 Scegliere il tipo di carta e la qualità di stampa desiderati:
 - a Dal menu Archivio dell'applicazione, selezionare Stampa.
 - b Dal menu a comparsa nell'angolo superiore sinistro scegliere Tipo di carta/Qualità.
 - c Selezionare la qualità di stampa per il documento seguendo la procedura descritta in [Stampa di base](#) oppure [Idee per la stampa](#).
 - d Selezionare:
 - Normale per il tipo di carta
 - Alta o Massima per la qualità di stampa.
 - e Scegliere Formato dal menu a comparsa in alto a sinistra.



Panoramica stampante

Stampa di base

Idee per la stampa

Manutenzione

Risoluzione dei problemi

Avvertenze

Indice analitico

Uso del Manuale...

- f Selezionare Opuscolo.
- g Dal menu a comparsa Opuscolo scegliere il numero appropriato di fogli da raccogliere in un set (2, 4, 8, 16 o 32).

Nota: un set è un gruppo di pagine piegate a metà e raccolte prima di essere rilegate. Quando si stampa su carta spessa, per semplificare la rilegatura, selezionare un numero inferiore di fogli.



Panoramica stampante

Stampa di base

Idee per la stampa

Manutenzione

Risoluzione dei problemi

Avvertenze

Indice analitico

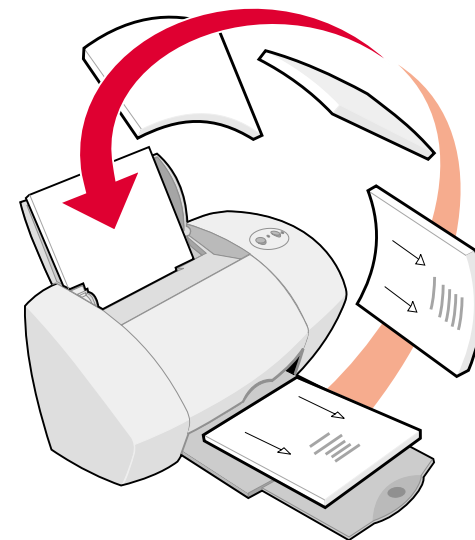
Uso del Manuale...

Passo 3: Stampare l'opuscolo

- 1 Fare clic su Stampa.

Al termine della stampa della prima metà dell'opuscolo, verrà chiesto di ricaricare la carta.

- 2 Rimuovere la pila di carta dal vassoio di uscita.
- 3 Caricare la pila di carta e la pagina di istruzioni per il caricamento, con il lato stampato e le frecce rivolte verso il basso, nel supporto carta come illustrato.
- 4 Selezionare Continua.



Panoramica stampante

Stampa di base

Idee per la stampa

Manutenzione

Risoluzione dei problemi

Avvertenze

Indice analitico

Uso del Manuale...

Passo 4: Creare l'opuscolo

Al termine della stampa del documento, raccogliere e rilegare l'opuscolo.

- 1 Rimuovere il primo set dal vassoio di uscita carta, piegarlo in due e metterlo da parte.
- 2 Rimuovere il set successivo, piegarlo a metà e collocarlo sulla parte superiore del primo set.
- 3 Continuare a collocare i set l'uno sull'altro fino a quando l'opuscolo non viene completato.
- 4 Rilegare i set per completare l'opuscolo.



Cinque set raccolti che formano un opuscolo.



Panoramica stampante

Stampa di base

Idee per la stampa

Manutenzione

Risoluzione dei problemi

Avvertenze

Indice analitico

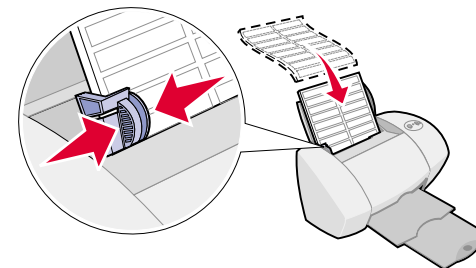
Uso del Manuale...

Stampa di etichette

È possibile caricare fino a 25 fogli di etichette, a seconda dello spessore della carta.

Passo 1: Caricare le etichette

- Utilizzare solo etichette per stampanti a getto d'inchiostro.
- Se le etichette sono accompagnate da istruzioni, leggerle attentamente.
- Assicurarsi che le etichette non siano già usate o danneggiate.
- Non stampare entro 1 mm dal margine di una etichetta.
- Assicurarsi che non vi siano etichette mancanti o piegate.
- Assicurarsi che il lato di stampa sia rivolto verso l'alto.
- Caricare le etichette allineandole verticalmente al lato destro del supporto carta.



Nota: non forzare le etichette all'interno della stampante.

- Stringere e spostare la guida della carta fino al bordo sinistro del foglio di etichette.

Panoramica stampante

Stampa di base

Idee per la stampa

Manutenzione

Risoluzione dei problemi

Avvertenze

Indice analitico

Uso del Manuale...

Passo 2: Personalizzare le impostazioni di stampa

Per ulteriori informazioni, vedere [Informazioni sul software della stampante](#).

- 1 Scegliere formato e orientamento della carta:
 - a Dal menu Archivio dell'applicazione software, scegliere Formato di Stampa.
 - b Nella sezione Formato carta scegliere A4 o U.S. Letter.
 - c Scegliere l'orientamento verticale oppure orizzontale.
 - d Fare clic su OK.
- 2 Scegliere il tipo di carta e la qualità di stampa desiderati:
 - a Dal menu Archivio dell'applicazione, selezionare Stampa.
 - b Scegliere Tipo di carta/Qualità dal menu a comparsa in alto a sinistra.
 - c Nella sezione Qualità di stampa scegliere Normale.
 - d Selezionare Carta normale come tipo di carta.

Nota: impostazioni della qualità di stampa più elevate offrono risultati di stampa migliori, ma possono richiedere una maggiore quantità di tempo.



Panoramica stampante

Stampa di base

Idee per la stampa

Manutenzione

Risoluzione dei problemi

Avvertenze

Indice analitico

Uso del Manuale...

Passo 3: Stampare le etichette

Fare clic su Stampa.

Nota: il vassoio di uscita carta contiene fino a 10 fogli di etichette. Per stampare più di 10 fogli, rimuovere i primi 10 fogli dal vassoio di uscita carta prima di stampare i fogli successivi.



Panoramica stampante

Stampa di base

Idee per la stampa

Manutenzione

Risoluzione dei problemi

Avvertenze

Indice analitico

Uso del Manuale...

Stampa su carta di formato personalizzato

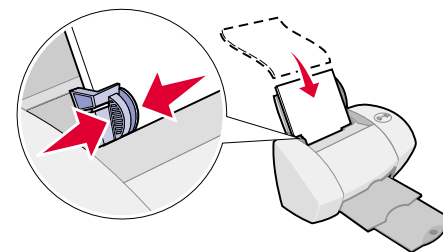
È possibile caricare fino a 100 fogli di carta di formato personalizzato per volta, a seconda dello spessore della carta.

Passo 1: Caricare la carta di formato personalizzato

- Assicurarsi che la carta non sia già usata o danneggiata.
- Assicurarsi che il formato sia compreso nei seguenti valori:
 - Larghezza: da 76 a 216 mm (da 3 a 8,5 pollici)
 - Altezza: da 127 a 355,6 mm (da 5 a 14 pollici)
- Assicurarsi che il lato di stampa sia rivolto verso l'alto.
- Caricare la carta allineandola verticalmente al lato destro del supporto carta.

Nota: non forzare la carta all'interno della stampante.

- Stringere e spostare la guida della carta fino al bordo sinistro della carta.



Panoramica stampante

Stampa di base

Idee per la stampa

Manutenzione

Risoluzione dei problemi

Avvertenze

Indice analitico

Uso del Manuale...

Passo 2: Personalizzare le impostazioni di stampa

Per ulteriori informazioni, vedere [Informazioni sul software della stampante](#).

- 1 Creare un formato di carta personalizzato:
 - a Dal menu Archivio dell'applicazione software, scegliere Formato di Stampa.
 - b Dal menu a comparsa Formato carta, scegliere Dimensioni personali e fare clic su Nuovo.
 - c Scegliere Millimetri (mm) o Pollici (in.) dal menu a comparsa Unità, quindi digitare le dimensioni per il formato di carta personalizzato.
 - d Dal menu a comparsa Tipo scegliere il formato U.S. Letter, busta o biglietto e immettere un nome univoco per il formato di carta personalizzato nella casella Nome dimensioni carta.
 - e Fare clic su Salva e quindi su Fine.
 - f Fare clic su OK nella finestra di dialogo Formato di Stampa.
- 2 Per scegliere una qualità di stampa, un tipo di carta o un orientamento diversi da quelli predefiniti, attenersi alla procedura descritta in [Stampa di base](#) o [Idee per la stampa](#).

Panoramica stampante

Stampa di base

Idee per la stampa

Manutenzione

Risoluzione dei problemi

Avvertenze

Indice analitico

Uso del Manuale...

Passo 3: Stampare il documento

- 1 Dal menu Archivio dell'applicazione, selezionare Stampa.
- 2 Fare clic su Stampa.



Panoramica stampante

Stampa di base

Idee per la stampa

Manutenzione

Risoluzione dei problemi

Avvertenze

Indice analitico

Uso del Manuale...

Stampa di volantini

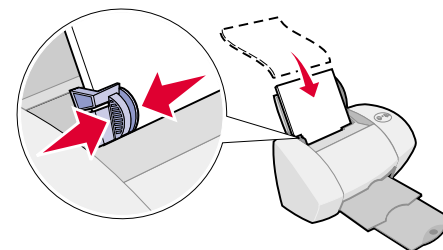
È possibile risparmiare la carta stampando volantini. I volantini sono più immagini di pagina su un singolo foglio. È possibile caricare fino a 100 fogli di carta, a seconda dello spessore della carta.

Passo 1: Caricare la carta

- Se la carta è accompagnata da istruzioni, leggerle attentamente.
- Assicurarsi che la carta non sia già usata o danneggiata.
- Assicurarsi che il lato di stampa sia rivolto verso l'alto.
- Caricare la carta allineandola verticalmente al lato destro del supporto carta.

Nota: non forzare la carta all'interno della stampante.

- Stringere e spostare la guida della carta fino al bordo sinistro della carta.



Panoramica stampante

Stampa di base

Idee per la stampa

Manutenzione

Risoluzione dei problemi

Avvertenze

Indice analitico

Uso del Manuale...

Passo 2: Personalizzare le impostazioni di stampa

Per ulteriori informazioni, vedere [Informazioni sul software della stampante](#).

È possibile stampare i volantini su un solo lato del foglio di carta o su entrambi i lati.

- 1 Scegliere formato e orientamento della carta:
 - a Dal menu Archivio dell'applicazione software, scegliere Formato di Stampa.
 - b Scegliere un formato di carta dal menu a comparsa Formato carta.
 - c Scegliere l'orientamento verticale oppure orizzontale, quindi fare clic su OK.
- 2 Scegliere la qualità di stampa e il tipo di carta desiderati:
 - a Dal menu Archivio dell'applicazione, selezionare Stampa.
 - b Scegliere Tipo di carta/Qualità dal menu a comparsa in alto a sinistra.
 - c Scegliere un tipo di carta per il documento.
 - d Selezionare una qualità di stampa per il documento.
 - e Scegliere Formato dal menu a comparsa in alto a sinistra.
 - f Scegliere Pagine/Foglio.



Panoramica stampante

Stampa di base

Idee per la stampa

Manutenzione

Risoluzione dei problemi

Avvertenze

Indice analitico

Uso del Manuale...

g Dal menu a comparsa Pagine per foglio selezionare il numero di pagine da stampare su un singolo foglio.

L'aspetto della pagina stampata viene mostrato mediante la grafica visualizzata.

h Selezionare Stampa bordi per stampare un bordo intorno a ciascuna immagine della pagina.

Se i volantini vengono stampati su un solo lato del foglio, continuare con il passo successivo per stampare i volantini.

Per stampare i volantini su entrambi i lati del foglio.

- 1** Selezionare Stampa su entrambi i lati.
- 2** Selezionare la grafica per il bordo della rilegatura (Rilegatura in alto o Rilegatura a lato).

Se si seleziona Rilegatura in alto, le pagine dei volantini potranno essere voltate come quelle di un blocco note. Se si seleziona Rilegatura a lato, le pagine dei volantini potranno essere voltate come quelle di una rivista.



Panoramica stampante

Stampa di base

Idee per la stampa

Manutenzione

Risoluzione dei problemi

Avvertenze

Indice analitico

Uso del Manuale...

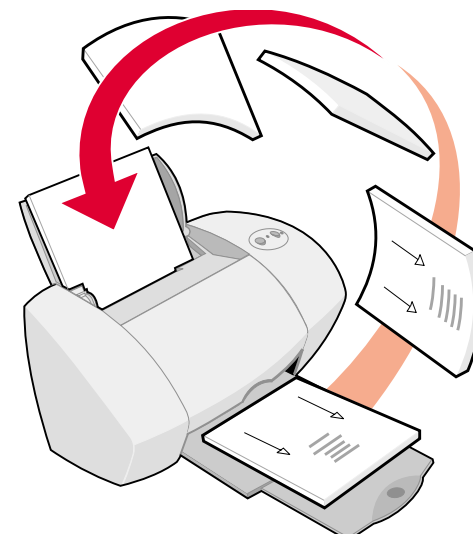
Passo 3: Stampare i volantini

- 1 Fare clic su Stampa.

Se i volantini sono stati formattati per la stampa su un solo lato della pagina, non è necessario eseguire altre operazioni.

Se i volantini sono stati formattati per la stampa su entrambi i lati della pagina, continuare con il passo successivo.

- 2 Al termine della stampa della prima metà dei volantini, verrà chiesto di ricaricare la carta. Caricare la carta e la pagina di istruzioni per il caricamento, con il lato stampato e le frecce rivolte verso il basso, nel supporto carta come illustrato.
- 3 Selezionare Continua.



Panoramica stampante

Stampa di base

Idee per la stampa

Manutenzione

Risoluzione dei problemi

Avvertenze

Indice analitico

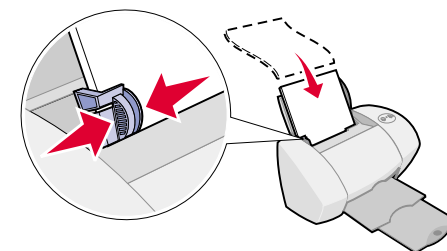
Uso del Manuale...

Stampa su trasferibili a caldo

È possibile caricare fino a 25 trasferibili a caldo, a seconda dello spessore dei trasferibili. Si consiglia di stampare l'immagine prima su carta normale e poi sul trasferibile a caldo. Ciò consente di non sprecare trasferibili a caldo per perfezionare l'immagine che si desidera stampare. Quando l'immagine viene stampata in maniera ottimale, caricare i trasferibili.

Passo 1: Caricare i trasferibili a caldo

- Se i trasferibili sono accompagnati da istruzioni, leggerle attentamente.
- Assicurarsi che i trasferibili non siano già usati o danneggiati.
- Assicurarsi che il lato di stampa (vuoto) sia rivolto verso l'alto.
- Caricare i trasferibili a caldo allineandoli verticalmente al lato destro del supporto carta.



Nota: non forzare i trasferibili all'interno della stampante.

- Stringere e spostare la guida della carta fino al bordo sinistro dei trasferibili a caldo.

Panoramica stampante

Stampa di base

Idee per la stampa

Manutenzione

Risoluzione dei problemi

Avvertenze

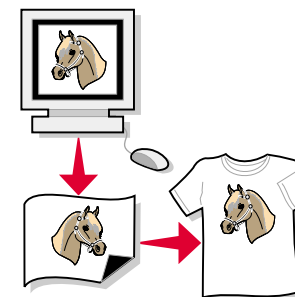
Indice analitico

Uso del Manuale...

Passo 2: Personalizzare le impostazioni di stampa

Per ulteriori informazioni, vedere [Informazioni sul software della stampante](#).

- 1 Scegliere un formato di carta:
 - a Dal menu Archivio dell'applicazione software, scegliere Formato di Stampa.
 - b Scegliere A4 o U.S. Letter dal menu a comparsa Formato carta.
 - c Fare clic su OK.
- 2 Scegliere il tipo di carta e la qualità di stampa desiderati:
 - a Dal menu Archivio dell'applicazione, selezionare Stampa.
 - b Scegliere Tipo di carta/Qualità dal menu a comparsa in alto a sinistra.
 - c Scegliere Trasferibili a caldo dal menu a comparsa Tipo di carta.
 - d Selezionare Normale come qualità di stampa.



Panoramica stampante

Stampa di base

Idee per la stampa

Manutenzione

Risoluzione dei problemi

Avvertenze

Indice analitico

Uso del Manuale...

Passo 3: Stampare i trasferibili a caldo

Fare clic su Stampa.

Nota: per evitare macchie, rimuovere ogni trasferibile a caldo non appena fuoriesce dalla stampante e farlo asciugare prima di impilarlo. È inoltre possibile utilizzare la funzione **Attendere che le pagine siano asciutte**.



Panoramica stampante

Stampa di base

Idee per la stampa

Manutenzione

Risoluzione dei problemi

Avvertenze

Indice analitico

Uso del Manuale...

Stampa di lucidi

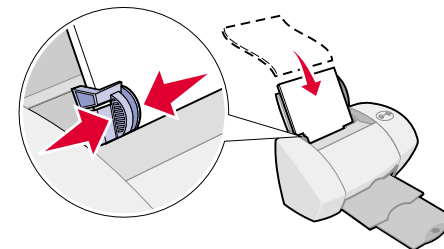
È possibile caricare fino a 10 lucidi, a seconda dello spessore dei lucidi.

Passo 1: Caricare i lucidi

- Utilizzare solo lucidi per stampanti a getto d'inchiostro.
- Se i lucidi sono dotati di una protezione, rimuoverla prima di caricare i lucidi.
- Assicurarsi che i lucidi non siano già usati o danneggiati.
- Se i lucidi sono accompagnati da istruzioni, leggerle attentamente.
- Assicurarsi che il lato ruvido (di stampa) del lucido sia rivolto verso l'alto. Se i lucidi hanno una striscia rimovibile, assicurarsi che ogni striscia sia rivolta verso il basso.
- Caricare i lucidi allineandoli verticalmente al lato destro del supporto carta.

Nota: non forzare i lucidi all'interno della stampante.

- Stringere e spostare la guida della carta fino al bordo sinistro dei lucidi.



Panoramica stampante

Stampa di base

Idee per la stampa

Manutenzione

Risoluzione dei problemi

Avvertenze

Indice analitico

Uso del Manuale...

Passo 2: Personalizzare le impostazioni di stampa

Per ulteriori informazioni, vedere [Informazioni sul software della stampante](#).

- 1 Scegliere un formato di carta:
 - a Dal menu Archivio dell'applicazione software, scegliere Formato di Stampa.
 - b Scegliere A4 o U.S. Letter dal menu a comparsa Formato carta.
 - c Fare clic su OK.
- 2 Scegliere il tipo di carta e la qualità di stampa desiderati:
 - a Dal menu Archivio dell'applicazione, selezionare Stampa.
 - b Scegliere Tipo di carta/Qualità dal menu a comparsa in alto a sinistra.
 - c Selezionare:
 - Lucido come tipo di carta
 - Normale o Alta come qualità di stampa

Nota: impostazioni della qualità di stampa più elevate offrono risultati di stampa migliori, ma possono richiedere una maggiore quantità di tempo.



Panoramica stampante

Stampa di base

Idee per la stampa

Manutenzione

Risoluzione dei problemi

Avvertenze

Indice analitico

Uso del Manuale...

Passo 3: Stampare i lucidi

Fare clic su Stampa.

Nota: per evitare una stampa confusa, rimuovere ciascun lucido in uscita dalla stampante e lasciarlo asciugare prima di metterlo con gli altri. È inoltre possibile utilizzare la funzione **Attendere che le pagine siano asciutte**. Il tempo di asciugatura dei lucidi può richiedere fino a 15 minuti.



Panoramica stampante

Stampa di base

Idee per la stampa

Manutenzione

Risoluzione dei problemi

Avvertenze

Indice analitico

Uso del Manuale...

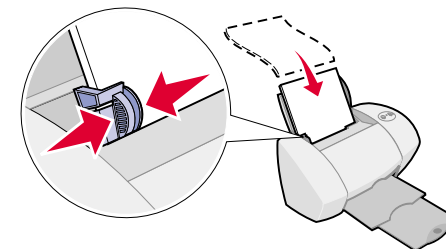
Stampa del documento in ordine inverso

Passo 1: Caricare la carta

- Assicurarsi che il lato di stampa sia rivolto verso l'alto.
- Caricare la carta allineandola verticalmente al lato destro del supporto carta.

Nota: non forzare la carta all'interno della stampante.

- Stringere e spostare la guida della carta fino al bordo sinistro della carta.



Passo 2: Personalizzare le impostazioni di stampa

Per ulteriori informazioni, vedere [Informazioni sul software della stampante](#).

- 1 Scegliere formato e orientamento della carta:
 - a Dal menu Archivio dell'applicazione software, scegliere Formato di Stampa.
 - b Dal menu a comparsa Formato carta, scegliere il formato carta per il documento.
 - c Scegliere l'orientamento verticale oppure orizzontale.

Panoramica stampante

Stampa di base

Idee per la stampa

Manutenzione

Risoluzione dei problemi

Avvertenze

Indice analitico

Uso del Manuale...

d Fare clic su OK.

2 Scegliere il tipo di carta e la qualità di stampa desiderati.

a Dal menu Archivio dell'applicazione, selezionare Stampa.

b Scegliere Tipo di carta/Qualità dal menu a comparsa in alto a sinistra.

c Scegliere la qualità di stampa.

Nota: Impostazioni della qualità di stampa più elevate offrono risultati di stampa migliori, ma possono richiedere una maggiore quantità di tempo.

d Scegliere un tipo di carta.

3 Scegliere Formato dal menu a comparsa in alto a sinistra.

4 Selezionare Stampa in ordine inverso.

Passo 3: Stampare il documento

Fare clic su Stampa.

Nota: il vassoio di uscita carta contiene fino a 50 fogli di carta. Per stampare più di 50 fogli, rimuovere i primi 50 fogli dal vassoio di uscita carta prima di stampare i fogli successivi.



Panoramica stampante

Stampa di base

Idee per la stampa

Manutenzione

Risoluzione dei problemi

Avvertenze

Indice analitico

Uso del Manuale...

Stampa di striscioni

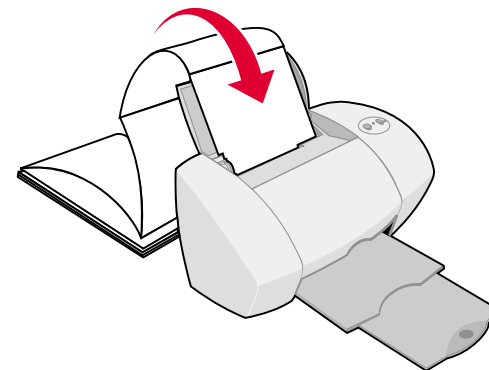
Nota: alcune applicazioni software e alcuni sistemi operativi non supportano la stampa di striscioni.

Passo 1: Caricare la carta per striscioni

Assicurarsi che la carta per striscioni non sia già usata o danneggiata.

- 1 Rimuovere la carta dal supporto carta.
- 2 Rimuovere le pagine per lo striscione più un foglio aggiuntivo e posizzarli dietro la stampante.
- 3 Caricare il bordo libero iniziale della prima pagina nella stampante con il lato destro allineato al supporto carta.

Nota: se la carta è spinta troppo all'interno della stampante, potrà verificarsi un inceppamento. Per ulteriori informazioni, vedere **Eliminazione della carta alimentata in modo errato o inceppata.**



Panoramica stampante

Stampa di base

Idee per la stampa

Manutenzione

Risoluzione dei problemi

Avvertenze

Indice analitico

Uso del Manuale...

- 4 Stringere e spostare la guida della carta fino al bordo sinistro della carta per striscioni.

Passo 2: Personalizzare le impostazioni di stampa

Per ulteriori informazioni, vedere [Informazioni sul software della stampante](#).

- 1 Scegliere formato e orientamento della carta:
 - a Dal menu Archivio dell'applicazione software, scegliere Formato di Stampa.
 - b Scegliere Striscione (A4) o Striscione (Letter) dal menu a comparsa Formato carta.

Nota: se non viene scelto il formato corretto, potrà verificarsi un inceppamento della carta per striscioni. Per ulteriori informazioni, vedere [Eliminazione della carta alimentata in modo errato o inceppata](#).
 - c Scegliere l'orientamento verticale oppure orizzontale.
 - d Fare clic su OK.
- 2 Scegliere il tipo di carta e la qualità di stampa desiderati:
 - a Dal menu Archivio dell'applicazione, selezionare Stampa.
 - b Scegliere Tipo di carta/Qualità dal menu a comparsa nell'angolo superiore sinistro.



Panoramica stampante

Stampa di base

Idee per la stampa

Manutenzione

Risoluzione dei problemi

Avvertenze

Indice analitico

Uso del Manuale...

- c Selezionare Carta normale come tipo di carta.
- d Selezionare Normale come qualità di stampa.

Passo 3: Stampare lo striscione

- 1 Fare clic su Stampa.
- 2 Quando la stampa dello striscione è stata completata:
 - a Premere il pulsante di alimentazione della carta per fornire carta aggiuntiva alla stampante.
 - b Rimuovere la carta per striscioni sulla linea perforata (se è presente carta aggiuntiva).



Panoramica stampante

Stampa di base

Idee per la stampa

Manutenzione

Risoluzione dei problemi

Avvertenze

Indice analitico

Usò del Manuale...

- **Sostituzione della cartuccia di stampa**
- **Allineamento delle cartucce di stampa**
- **Pulizia degli ugelli della cartuccia di stampa**
- **Pulizia degli ugelli e dei contatti della cartuccia di stampa**
- **Conservazione delle cartucce di stampa**
- **Ordinazione di materiali di consumo**

Panoramica stampante

Stampa di base

Idee per la stampa

Manutenzione

Risoluzione dei problemi

Avvertenze

Indice analitico

Uso del Manuale...

Sostituzione della cartuccia di stampa

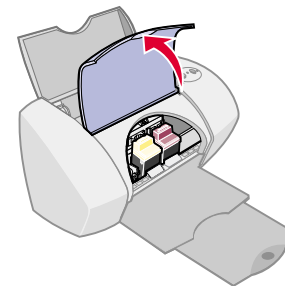
Prima di installare o sostituire una nuova cartuccia di stampa, rimuovere la cartuccia usata.

Rimozione della cartuccia usata

- 1 Accertarsi che la spia di accensione sia accesa.
- 2 Sollevare il coperchio anteriore.

Il supporto della cartuccia si sposta nella posizione di caricamento, a meno che non sia in corso una stampa.

- 3 Rimuovere la cartuccia usata. Riporla in un contenitore a chiusura ermetica o provvedere al suo corretto smaltimento.



Panoramica stampante

Stampa di base

Idee per la stampa

Manutenzione

Risoluzione dei problemi

Avvertenze

Indice analitico

Uso del Manuale...

Installazione di una cartuccia

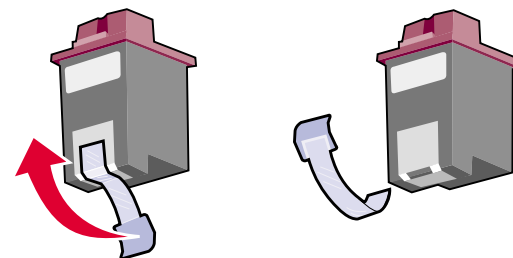
Per risultati ottimali, utilizzare materiali di consumo Lexmark. La ricarica delle cartucce può avere ripercussioni sulla qualità di stampa e provocare danni alla stampante.

Con la stampante è stata fornita:	È possibile effettuare la stampa con:
Cartuccia a colori (P/N 15M0120 o 15M0125)	<ul style="list-style-type: none"> Una cartuccia di inchiostro nero nel carrello di destra e una cartuccia a colori nel carrello di sinistra. Una cartuccia fotografica* nel carrello di destra e una cartuccia a colori nel carrello di sinistra.
Cartuccia di inchiostro nero (P/N 12A1970 o 12A1975)	

* È possibile acquistare una cartuccia fotografica (P/N 12A1990) separatamente.

- Se si installa una nuova cartuccia, rimuovere l'adesivo e il nastro trasparente nella parte posteriore e inferiore della cartuccia.

Avvertenza: Non toccare o rimuovere le aree di contatto in rame nella parte posteriore e inferiore della cartuccia.



Panoramica stampante

Stampa di base

Idee per la stampa

Manutenzione

Risoluzione dei problemi

Avvertenze

Indice analitico

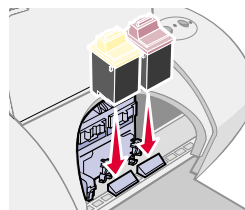
Uso del Manuale...

2 Aprire il coperchio anteriore.

Nota: il carrello della cartuccia di stampa si sposta nella posizione di caricamento.

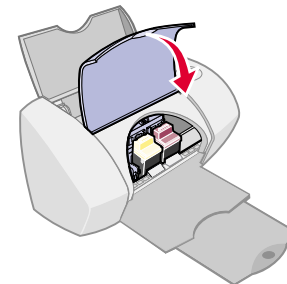
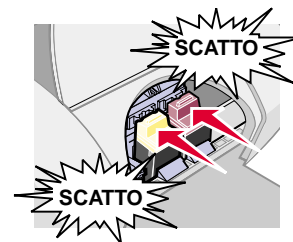
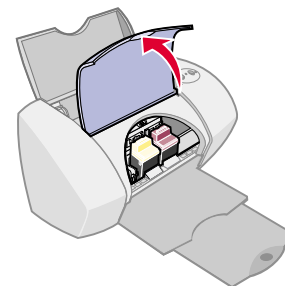
3 Inserire la cartuccia a colori nel carrello di sinistra. Inserire la cartuccia di inchiostro nero nel carrello di destra.

4 Far scattare le cartucce in posizione.



5 Chiudere il coperchio anteriore.

Nota: prima di avviare un nuovo processo di stampa, assicurarsi che il coperchio anteriore sia chiuso.



Panoramica stampante

Stampa di base

Idee per la stampa

Manutenzione

Risoluzione dei problemi

Avvertenze

Indice analitico

Uso del Manuale...

Specifiche delle impostazioni delle cartucce nel software della stampante

Prima di specificare le impostazioni delle cartucce di stampa nel software della stampante, è necessario avere installato le cartucce. Per ulteriori informazioni, vedere **Installazione di una cartuccia**.

- 1 Dopo aver installato la cartuccia, dal menu Apple scegliere Pannello di Controllo.
- 2 Attivare il Pannello di controllo Lexmark Z45.
- 3 Fare clic sul pulsante Installa/Cambia cartuccia.
- 4 Selezionare il tipo di cartuccia di stampa installata.
- 5 **Importante:** per ottenere il livello di inchiostro appropriato, specificare se la cartuccia è nuova o usata.

Nota: se una cartuccia usata viene identificata erroneamente come nuova nel Pannello di controllo, è possibile che i livelli di inchiostro nel **Pannello di controllo** non vengano riportati correttamente.

Panoramica stampante

Stampa di base

Idee per la stampa

Manutenzione

Risoluzione dei problemi

Avvertenze

Indice analitico

Uso del Manuale...

- 6 Fare clic su OK.
- 7 Scegliere se allineare le cartucce manualmente o automaticamente.
- 8 Fare clic su Continua per stampare una pagina di allineamento.
- 9 Attenersi alle istruzioni visualizzate sullo schermo per completare l'allineamento della cartuccia. Per ulteriori informazioni, vedere **Allineamento delle cartucce di stampa**.



Panoramica stampante

Stampa di base

Idee per la stampa

Manutenzione

Risoluzione dei problemi

Avvertenze

Indice analitico

Uso del Manuale...

Allineamento delle cartucce di stampa

In generale, è necessario effettuare l'allineamento solo dopo l'installazione o la sostituzione delle cartucce. Tuttavia, è consigliabile allineare le cartucce quando:

- i caratteri non sono correttamente formati o non sono correttamente allineati al margine sinistro;
- le linee rette verticali sono ondeggianti.

Per allineare le cartucce:

- 1 Caricare carta normale. Per ulteriori informazioni, vedere **Caricare la carta**.
- 2 Dal menu Apple, scegliere Pannello di controllo.
- 3 Scegliere il Pannello di controllo di Lexmark Z45.
- 4 Nella scheda Cartucce fare clic su Allinea cartucce.
Verrà visualizzata la finestra di dialogo Allinea cartuccia.
- 5 Indicare la modalità di allineamento delle cartucce:
 - Se si seleziona Allineamento automatico (opzione consigliata) la stampante determinerà l'allineamento migliore e allineerà automaticamente le cartucce.
 - Se si sceglie Allineamento manuale, sarà necessario selezionare dalla pagina stampata i valori di allineamento migliori.

Panoramica stampante

Stampa di base

Idee per la stampa

Manutenzione

Risoluzione dei problemi

Avvertenze

Indice analitico

Uso del Manuale...

- a Se si è deciso di allineare manualmente le cartucce, individuare il numero riportato sotto la freccia più scura per ciascun gruppo di allineamento.
- b Utilizzare le frecce nella finestra di dialogo Allinea cartucce per selezionare il numero corrispondente alla freccia più scura sulla pagina stampata per ogni gruppo di allineamento, quindi fare clic su OK.

Se la pagina di allineamento non viene stampata, verificare di avere rimosso completamente l'adesivo e il nastro trasparente da entrambe le cartucce. Per ulteriori informazioni, vedere **Installazione di una cartuccia**.

Panoramica stampante

Stampa di base

Idee per la stampa

Manutenzione

Risoluzione dei problemi

Avvertenze

Indice analitico

Uso del Manuale...

Pulizia degli ugelli della cartuccia di stampa

Per migliorare la qualità di stampa, può essere necessario pulire gli ugelli della cartuccia di stampa. Pulire gli ugelli di stampa quando:

- i caratteri non sono stampati correttamente;
- le linee rette verticali non sono uniformi;
- strisce bianche compaiono sulla grafica o sul testo stampato;
- i colori dei processi di stampa sono sbiaditi o sono differenti dai colori sullo schermo;
- la stampa è troppo scura o confusa.

Per pulire gli ugelli di stampa:

- 1 Caricare la carta. Per ulteriori informazioni, vedere **Caricare la carta**.
- 2 Nel menu Apple scegliere Pannello di controllo ► Pannello di controllo Lexmark Z45.
- 3 Nella scheda Cartucce, fare clic su Pulisci ugelli di stampa.

Verrà stampata una pagina spingendo l'inchiostro attraverso gli ugelli per rimuovere eventuali ostruzioni.

Panoramica stampante

Stampa di base

Idee per la stampa

Manutenzione

Risoluzione dei problemi

Avvertenze

Indice analitico

Uso del Manuale...

- Stampare nuovamente il documento per verificare se la qualità di stampa è migliorata.
- Per migliorare ulteriormente la qualità di stampa, provare la **Pulizia degli ugelli e dei contatti della cartuccia di stampa**, quindi stampare nuovamente il documento. Se la qualità di stampa non è migliorata, provare la **Pulizia degli ugelli della cartuccia di stampa** ancora un paio di volte.



Panoramica stampante

Stampa di base

Idee per la stampa

Manutenzione

Risoluzione dei problemi

Avvertenze

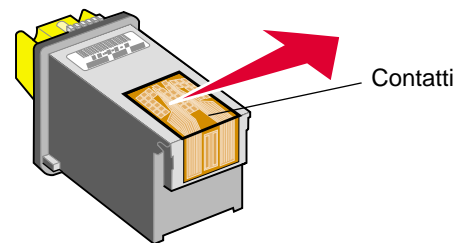
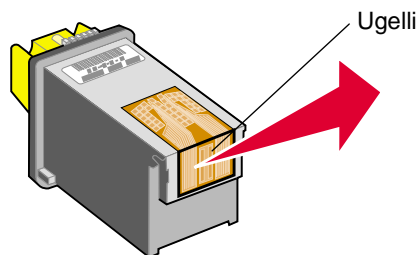
Indice analitico

Uso del Manuale...

Pulizia degli ugelli e dei contatti della cartuccia di stampa

Se la qualità di stampa non migliora dopo la **Pulizia degli ugelli della cartuccia di stampa**, è possibile che su ugelli o contatti sia depositato dell'inchiostro secco.

- 1 Estrarre la cartuccia di stampa. Per ulteriori informazioni, vedere **Sostituzione della cartuccia di stampa**.
- 2 Inumidire con acqua un panno pulito privo di filacce.
 - a Tenere il panno inumidito a contatto degli ugelli per circa tre secondi. Asciugare strofinando leggermente in un'unica direzione.
 - b Tenere una parte pulita del panno sui contatti per circa tre secondi. Asciugare strofinando leggermente in un'unica direzione.



Panoramica stampante

Stampa di base

Idee per la stampa

Manutenzione

Risoluzione dei problemi

Avvertenze

Indice analitico

Uso del Manuale...

- 3 Lasciare asciugare completamente gli ugelli e i contatti.
- 4 Reinstallare le cartucce di stampa e stampare nuovamente il documento.
- 5 Se la qualità di stampa non è migliorata, provare la **Pulizia degli ugelli della cartuccia di stampa** ancora un paio di volte.
- 6 Se la qualità di stampa non è ancora soddisfacente, sostituire le cartucce di stampa. Per ulteriori informazioni, vedere **Sostituzione della cartuccia di stampa**.

Panoramica stampante

Stampa di base

Idee per la stampa

Manutenzione

Risoluzione dei problemi

Avvertenze

Indice analitico

Uso del Manuale...

Conservazione delle cartucce di stampa

Per garantire la massima durata delle cartucce e le prestazioni ottimali della stampante, attenersi alle seguenti raccomandazioni:

- Conservare la nuova cartuccia nella confezione originale fino al momento dell'installazione.
- Rimuovere una cartuccia dalla stampante solo per eseguirne la sostituzione, la pulizia o per conservarla in un contenitore a tenuta stagna. La cartuccia non stampa correttamente se esposta all'aria per un periodo di tempo prolungato.

La garanzia della stampante Lexmark non copre le riparazioni dovute a danni o guasti provocati da una cartuccia ricaricata. Lexmark sconsiglia l'utilizzo di cartucce ricaricate. La ricarica delle cartucce può compromettere la qualità di stampa e provocare danni alla stampante. Per risultati ottimali, utilizzare materiali di consumo Lexmark.

Panoramica stampante

Stampa di base

Idee per la stampa

Manutenzione

Risoluzione dei problemi

Avvertenze

Indice analitico

Uso del Manuale...

Ordinazione di materiali di consumo

Per ordinare materiali di consumo, contattare il sito Web di Lexmark all'indirizzo www.lexmark.com.

Articolo:	Numero parte
Cartuccia acolori	15M0120 o 15M0125
Cartuccia di inchiostro nero	12A1970 o 12A1975
Cartuccia fotografica (opzionale)	12A1990
Cavo USB	12A2405
Alimentatore	18H0120

Panoramica stampante

Stampa di base

Idee per la stampa

Manutenzione

Risoluzione dei problemi

Avvertenze

Indice analitico

Uso del Manuale...

- **Risoluzione dei problemi generali di stampa**
- **Risoluzione dei problemi di installazione del software della stampante**
- **Risoluzione dei problemi di stampa in rete**
- **Descrizione dei messaggi di errore e delle spie lampeggianti**
- **Risoluzione di un problema di stampa non riuscita o lenta**
- **Ripristino delle funzioni del computer in caso di blocco**
- **Eliminazione della carta alimentata in modo errato o inceppata**
- **Miglioramento della qualità di stampa**
- **Risoluzione di problemi relativi alla carta speciale**
- **La pagina di allineamento non viene stampata**



Panoramica stampante

Stampa di base

Idee per la stampa

Manutenzione

Risoluzione dei problemi

Avvertenze

Indice analitico

Uso del Manuale...

Risoluzione dei problemi generali di stampa

Se si verifica un problema durante la stampa, verificare innanzitutto che:

- L'alimentatore sia collegato alla stampante e a una presa elettrica con messa a terra.
- Sia il computer che la stampante siano accesi. Se si utilizza la stampante in rete, accertarsi che il computer sia connesso alla rete, che l'adattatore Lexmark sia in funzione e che tutte le spie siano accese. Per ulteriori informazioni, consultare la documentazione dell'adattatore.
- Nessuna spia della stampante sia lampeggiante. Per ulteriori informazioni, vedere **Descrizione dei messaggi di errore e delle spie lampeggianti**.
- Il software della stampante sia installato correttamente.
 - a Scegliere Pannello di Controllo dal menu Apple.
 - b Se per la stampante in uso non è disponibile il Pannello di controllo, installare il software della stampante.
- La carta sia caricata correttamente. Per ulteriori informazioni, vedere **Caricare la carta**.
- Le cartucce siano state installate correttamente. Per ulteriori informazioni, vedere **Sostituzione della cartuccia di stampa**.

Panoramica stampante

Stampa di base

Idee per la stampa

Manutenzione

Risoluzione dei problemi

Avvertenze

Indice analitico

Uso del Manuale...

- La stampante sia impostata come stampante predefinita.
Per impostare la stampante come predefinita:
 - a Sulla scrivania, evidenziare l'icona della stampante Lexmark Z45.
 - b Selezionare Imposta Stampante Predefinita dal menu Stampa.
- La stampante sia collegata direttamente al computer, con una connessione di rete o tramite un adattatore Lexmark.

Dopo avere verificato quanto sopra, provare la **Stampa di una pagina di prova**.

Stampa di una pagina di prova

- 1 Dal menu Apple scegliere Pannello di Controllo.
- 2 Selezionare il Pannello di controllo Lexmark Z45.
- 3 Nella scheda Cartucce fare clic su Stampa pagina di prova per accertarsi che la stampante funzioni correttamente.
 - Se viene stampata una pagina di prova, la stampante sta funzionando correttamente. Controllare la documentazione dell'applicazione software utilizzata per creare il documento.
 - Se la pagina di prova non viene stampata, vedere **La pagina di prova non viene stampata**.

Panoramica stampante

Stampa di base

Idee per la stampa

Manutenzione

Risoluzione dei problemi

Avvertenze

Indice analitico

Uso del Manuale...

Risoluzione dei problemi di installazione del software della stampante

Se il software della stampante non è installato correttamente, quando si tenta di stampare viene visualizzato un messaggio di errore di comunicazione. Potrebbe essere necessario disinstallare il software della stampante, quindi reinstallarlo.

Disinstallazione del software della stampante

- 1 Inserire il CD del software della stampante.

Viene visualizzata la schermata del programma di installazione di Lexmark.

- 2 Fare clic su Disinstalla.
- 3 Attenersi alle istruzioni visualizzate sullo schermo per disinstallare il software della stampante.
- 4 Riavviare il computer.
- 5 Continuare con **Installazione del software della stampante**.

Nota: se il programma di installazione non viene avviato automaticamente, fare doppio clic sulla relativa icona per avviarlo.

Panoramica stampante

Stampa di base

Idee per la stampa

Manutenzione

Risoluzione dei problemi

Avvertenze

Indice analitico

Uso del Manuale...

Installazione del software della stampante

Il software può essere installato utilizzando il CD fornito con la stampante o scaricandolo dal sito Web di Lexmark all'indirizzo www.lexmark.com.

Per informazioni sul collegamento della stampante a una rete tramite un adattatore Lexmark, consultare la documentazione fornita con l'adattatore.

Utilizzo del CD fornito con la stampante

- 1 Chiudere tutte le applicazioni software.
- 2 Quando viene visualizzata la scrivania, inserire il CD contenente il software della stampante.

Verrà visualizzata la schermata del programma di installazione di Lexmark.

- 3 Fare clic su Installa e accetta.
- 4 Selezionare il paese di appartenenza, quindi fare clic su Continua.

Nota: se viene visualizzata la schermata Selezione stampante o la finestra di dialogo Nuova stampante di rete rilevata, seguire le istruzioni visualizzate. Fare clic su ? nella schermata o contattare l'amministratore di rete per ulteriori informazioni.



Panoramica stampante

Stampa di base

Idee per la stampa

Manutenzione

Risoluzione dei problemi

Avvertenze

Indice analitico

Uso del Manuale...

- 5 Fare clic su Continua per stampare una pagina di allineamento da utilizzare per l'allineamento automatico delle cartucce.
- 6 Seguire le istruzioni visualizzate per completare l'installazione del software.

Verrà stampata una pagina di allineamento.

- Se la pagina di allineamento non viene stampata, accertarsi che le cartucce siano state installate correttamente. Per ulteriori informazioni, vedere **Installazione di una cartuccia**.
- Se la carta è inceppata, accertarsi di seguire le istruzioni del messaggio di errore visualizzato. Per ulteriori informazioni, vedere **Eliminazione della carta alimentata in modo errato o inceppata**.

Nota: sulla scrivania verrà automaticamente creata l'icona della stampante.



Panoramica stampante

Stampa di base

Idee per la stampa

Manutenzione

Risoluzione dei problemi

Avvertenze

Indice analitico

Uso del Manuale...

Dal World Wide Web

- 1 Accertarsi che sia caricato sul sistema Stuffit Expander.
- 2 Nel sito Web di Lexmark, www.lexmark.com, selezionare il driver appropriato per il sistema operativo utilizzato.
- 3 Per scaricare e installare, selezionare il file binhex (.hqx).
- 4 Utilizzare Stuffit Expander per decomprimere il file sulla scrivania.
- 5 Fare doppio clic sul programma di installazione di Lexmark Z45.
- 6 Seguire le istruzioni visualizzate per installare il software della stampante.

Nota: se viene visualizzata la schermata Selezione stampante o la finestra di dialogo Nuova stampante di rete rilevata, seguire le istruzioni visualizzate. Fare clic su ? nella schermata o contattare l'amministratore di rete per ulteriori informazioni.

Panoramica stampante

Stampa di base

Idee per la stampa

Manutenzione

Risoluzione dei problemi

Avvertenze

Indice analitico

Uso del Manuale...

Risoluzione dei problemi di stampa in rete

Per informazioni, vedere innanzitutto [Risoluzione dei problemi generali di stampa](#).

Se una o più delle seguenti condizioni sono applicabili alla stampante di rete, sarà necessario specificare un indirizzo IP per l'impostazione della stampante di rete:

- La stampante è riportata come non configurata nella finestra di dialogo Configurazione stampante di rete o nella finestra di dialogo Selezione stampante.
- La stampante è su una sottorete remota.

Se una o più delle condizioni esposte sono applicabili alla stampante di rete, passare a [Specifica di un indirizzo IP](#). Se nessuna delle condizioni risulta applicabile, passare a [Risoluzione dei problemi della stampante di rete](#).

Specifica di un indirizzo IP

Per specificare un indirizzo IP e impostare la stampante di rete:

- 1 Aprire il [Pannello di controllo](#) Lexmark Z45.
- 2 Nel menu Avanzate, scegliere Configurazione stampante di rete.

Panoramica stampante

Stampa di base

Idee per la stampa

Manutenzione

Risoluzione dei problemi

Avvertenze

Indice analitico

Uso del Manuale...

3 Nella finestra di dialogo visualizzata:

Fare clic su:	Per:
Una stampante dell'elenco delle stampanti di rete disponibili e fare clic su Configura...	Immettere un indirizzo IP disponibile per la stampante selezionata. Per suggerimenti sulla selezione di un indirizzo IP, consultare la documentazione utilizzata per configurare la rete o contattare l'amministratore della rete.
Aggiungi remota...	<p>Espandere l'elenco delle stampanti in modo da visualizzare anche le stampanti di una sottorete remota.</p> <ul style="list-style-type: none"> • Se si sceglie Aggiungi stampante singola, immettere l'indirizzo IP della stampante che si desidera aggiungere. • Se si sceglie Cerca nella subnet, immettere l'indirizzo IP della sottorete in cui si desidera eseguire la ricerca. Le eventuali stampanti remote trovate saranno aggiunte all'elenco delle stampanti. Tali stampanti vengono salvate nell'elenco quando si aggiunge una stampante nel Pannello di controllo.

L'indirizzo IP della stampante di rete è stato impostato.

4 Fare clic sulla casella Chiudi in alto a sinistra per chiudere il Pannello di Controllo.

Panoramica stampante

Stampa di base

Idee per la stampa

Manutenzione

Risoluzione dei problemi

Avvertenze

Indice analitico

Uso del Manuale...

Risoluzione dei problemi della stampante di rete

Se non si riesce a stampare con la stampante di rete, provare le seguenti soluzioni:

- 1 Accertarsi che la stampante sia collegata a una connessione di rete funzionante.
- 2 Se si utilizza un adattatore Lexmark, accertarsi che tutti gli indicatori di stato siano accesi. Per informazioni sull'individuazione delle spie, consultare la documentazione dell'adattatore.
- 3 Accertarsi che il software della stampante sia stato installato correttamente:
 - a Scegliere Pannello di Controllo dal menu Apple.
 - b Se per la stampante in uso non viene visualizzato il Pannello di controllo, installare il software della stampante Per informazioni, vedere **Installazione del software della stampante**.
- 4 Provare la **Stampa di una pagina di prova**.

Se la pagina di prova non viene stampata, vedere **La pagina di prova non viene stampata**.

Panoramica stampante

Stampa di base

Idee per la stampa

Manutenzione

Risoluzione dei problemi

Avvertenze

Indice analitico

Uso del Manuale...

Descrizione dei messaggi di errore e delle spie lampeggianti

Consultare questa sezione per informazioni su come interpretare i messaggi di errore visualizzati relativi al software e le spie lampeggianti sulla stampante. Per informazioni sulle spie dell'adattatore Lexmark, fare riferimento alla documentazione relativa.

Messaggio di inceppamento carta

Se si verifica un inceppamento della carta, la spia di alimentazione della carta lampeggia e viene visualizzato un messaggio di errore. Per informazioni su come eliminare un inceppamento della carta, vedere **Eliminazione della carta alimentata in modo errato o inceppata**.

messaggio livello basso inchiostro

L'inchiostro della cartuccia di stampa si sta esaurendo. È possibile acquistare una nuova cartuccia collegandosi al sito Web di Lexmark all'indirizzo www.lexmark.com. Per ulteriori informazioni sull'installazione della cartuccia, vedere **Sostituzione della cartuccia di stampa**.

Panoramica stampante

Stampa di base

Idee per la stampa

Manutenzione

Risoluzione dei problemi

Avvertenze

Indice analitico

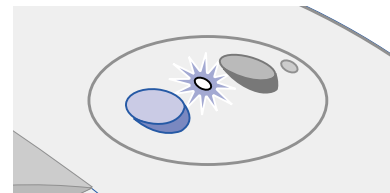
Uso del Manuale...

La spia dell'alimentazione carta lampeggia

Se la stampante ha esaurito la carta:

- 1 Caricare la carta. Per ulteriori informazioni, vedere **Caricare la carta**.
- 2 Premere il pulsante di alimentazione della carta.

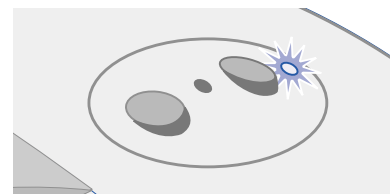
Se si verifica un inceppamento della carta, vedere **Eliminazione della carta alimentata in modo errato o inceppata**.



La spia di accensione lampeggia

Il carrello della cartuccia di stampa è bloccato.

- 1 Controllare la presenza di messaggi sullo schermo del computer.
- 2 Spegnerne la stampante.
- 3 Attendere qualche istante, quindi riaccendere la stampante. Per ulteriori informazioni, vedere **Eliminazione della carta alimentata in modo errato o inceppata**.



Panoramica stampante

Stampa di base

Idee per la stampa

Manutenzione

Risoluzione dei problemi

Avvertenze

Indice analitico

Uso del Manuale...

Risoluzione di un problema di stampa non riuscita o lenta

Per informazioni, vedere innanzitutto [Risoluzione dei problemi generali di stampa](#).

Se il problema persiste, fare clic sull'argomento che meglio lo descrive:

- **La stampante è collegata, ma non stampa**
- **Il funzionamento della stampante appare normale, ma la pagina stampata è bianca**
- **La pagina di prova non viene stampata**
- **La stampante è molto lenta**



Panoramica stampante

Stampa di base

Idee per la stampa

Manutenzione

Risoluzione dei problemi

Avvertenze

Indice analitico

Uso del Manuale...

La stampante è collegata, ma non stampa

Verificare che:

- La stampante sia accesa e il cavo fissato a entrambe le estremità. Se la stampante è connessa in rete, accertarsi che l'adattatore Lexmark sia in funzione e che tutte le spie siano accese. Per ulteriori informazioni, consultare la documentazione fornita con l'adattatore.
- La carta sia caricata correttamente e non inserita troppo all'interno della stampante. Per ulteriori informazioni, vedere **Stampa di base**. Se la carta è inceppata, vedere **Eliminazione della carta alimentata in modo errato o inceppata**.
- Il processo di stampa non sia stato interrotto. Per verificare lo stato della stampante:
 - a Sulla scrivania fare doppio clic sull'icona della stampante Lexmark Z45.
 - b Accertarsi che il pulsante Sospendi non sia selezionato.
- La stampante sia impostata come stampante predefinita. Per impostare la stampante come predefinita:
 - a Sulla scrivania, fare clic sull'icona della stampante Lexmark Z45.
 - b Nel menu di stampa selezionare Imposta Stampante Predefinita.

Panoramica stampante

Stampa di base

Idee per la stampa

Manutenzione

Risoluzione dei problemi

Avvertenze

Indice analitico

Uso del Manuale...

Dopo avere verificato quanto sopra, provare la **Stampa di una pagina di prova**.

Se viene stampata la pagina di prova, la stampante sta funzionando correttamente. In caso contrario, vedere **La pagina di prova non viene stampata**.

La pagina di prova non viene stampata

Per informazioni, vedere innanzitutto **Risoluzione dei problemi generali di stampa**, quindi:

- Se la carta è inceppata, vedere **Eliminazione della carta alimentata in modo errato o inceppata**.
- Assicurarsi che il processo di stampa non sia stato interrotto. Per verificare lo stato della stampante:
 - a Sulla scrivania fare doppio clic sull'icona della stampante Lexmark Z45.
 - b Accertarsi che il pulsante Sospendi non sia selezionato.
 - c Riprovare a stampare una pagina di prova. Se il problema di stampa persiste, vedere:
 - **Risoluzione di un problema di stampa non riuscita o lenta**
 - **Risoluzione dei problemi di installazione del software della stampante**
 - **Risoluzione dei problemi di stampa in rete**

Panoramica stampante

Stampa di base

Idee per la stampa

Manutenzione

Risoluzione dei problemi

Avvertenze

Indice analitico

Uso del Manuale...

Il funzionamento della stampante appare normale, ma la pagina stampata è bianca

Verificare che:

- L'adesivo e il nastro trasparente siano rimossi dalla parte posteriore e inferiore delle cartucce di stampa. Per ulteriori informazioni, vedere **Sostituzione della cartuccia di stampa**.
- Gli ugelli della cartuccia non siano ostruiti. Provare la **Pulizia degli ugelli della cartuccia di stampa**.

La stampante è molto lenta

- Chiudere tutte le applicazioni non in uso.
- Controllare il documento in stampa. La stampa di fotografie o grafica può richiedere una quantità di tempo superiore rispetto alla stampa di testo. È possibile che anche i documenti di grandi dimensioni o contenenti immagini in background impieghino più tempo durante la stampa.

Panoramica stampante

Stampa di base

Idee per la stampa

Manutenzione

Risoluzione dei problemi

Avvertenze

Indice analitico

Uso del Manuale...

- Verificare che non sia in stampa un altro documento. Le stampe avvengono nell'ordine in cui la stampante le riceve. Se altri documenti sono stati precedentemente inviati in stampa, la stampa dell'attuale documento sarà ritardata fino al completamento della stampa in coda.
- Diminuire l'impostazione della qualità di stampa su Normale o Bozza.

Nota: impostazioni della qualità di stampa più elevate offrono risultati di stampa migliori, ma possono richiedere una maggiore quantità di tempo.



Panoramica stampante

Stampa di base

Idee per la stampa

Manutenzione

Risoluzione dei problemi

Avvertenze

Indice analitico

Uso del Manuale...

Ripristino delle funzioni del computer in caso di blocco

Se il computer si blocca durante la stampa di un documento, potrebbe essere necessario spegnere la stampante e il computer. Quando li si riaccende, lo spooler della stampante potrebbe tentare di riprendere la stampa che era in coda prima che il computer si bloccasse: ciò potrebbe causare di nuovo il blocco del sistema.

Per risolvere questo problema:

- 1 Scollegare il cavo della stampante dal computer.
- 2 Riavviare il sistema.
- 3 Eliminare il processo di stampa:
 - a Sulla scrivania fare doppio clic sull'icona della stampante Lexmark Z45.
 - b Evidenziare il processo di stampa.
 - c Selezionare il pulsante Cestino.
- 4 Ricollegare il cavo al computer.



Panoramica stampante

Stampa di base

Idee per la stampa

Manutenzione

Risoluzione dei problemi

Avvertenze

Indice analitico

Uso del Manuale...

Di seguito è riportato un altro metodo per risolvere il problema:

- 1 Spegnere la stampante e il computer.
- 2 Tenere premuto il tasto MAIUSC e accendere il computer.
- 3 Continuare a premere il tasto MAIUSC finché non viene visualizzata la schermata di Mac OS e le parole Estensioni disattivate.
- 4 Rilasciare il tasto MAIUSC.
- 5 Individuare l'icona della stampante Lexmark Z45 sulla scrivania. Sullo spooler della stampante inattivo viene visualizzata una X.
- 6 Fare doppio clic sull'icona della stampante Lexmark Z45.
- 7 Trascinare i processi di stampa nel Cestino.
- 8 Riavviare il computer per abilitare le estensioni.

Panoramica stampante

Stampa di base

Idee per la stampa

Manutenzione

Risoluzione dei problemi

Avvertenze

Indice analitico

Uso del Manuale...

Eliminazione della carta alimentata in modo errato o inceppata

Fare clic sull'argomento che meglio descrive il problema:

- **La carta non viene alimentata correttamente o vengono prelevati più fogli**
- **La carta è inceppata**
- **La stampante non alimenta buste o carta speciale**



Panoramica stampante

Stampa di base

Idee per la stampa

Manutenzione

Risoluzione dei problemi

Avvertenze

Indice analitico

Uso del Manuale...

La carta non viene alimentata correttamente o vengono prelevati più fogli

Verificare che:

- I bordi dei fogli non siano piegati.
- La carta sia consigliata per stampanti a getto d'inchiostro.
- Non vi sia un pezzo di carta di un precedente processo di stampa inceppato nella stampante.
- Non sia stata caricata una quantità di carta eccessiva.
- Non si sia forzata la carta all'interno della stampante.
- La guida della carta sia a contatto con il bordo sinistro del foglio.
- La guida non provochi flessioni della carta.
- La stampante sia collocata su una superficie piana e stabile.
- Le impostazioni di stampa selezionate siano corrette per il tipo di documento in fase di stampa. Per ulteriori informazioni, vedere **Stampa di base** o **Idee per la stampa**.

Panoramica stampante

Stampa di base

Idee per la stampa

Manutenzione

Risoluzione dei problemi

Avvertenze

Indice analitico

Uso del Manuale...

La stampante non alimenta buste o carta speciale

Verificare che:

- La stampante alimenti la carta senza problemi. Caricare le buste o la carta speciale allineandola verticalmente al lato destro del supporto carta. Spostare e premere la guida della carta sul bordo sinistro delle buste o della carta speciale. Per informazioni, vedere **Idee per la stampa**.
- Sia stato selezionato il formato corretto di busta o carta speciale nella **Finestra di dialogo Formato di Stampa** e il tipo di carta corretto nella **Finestra di dialogo Stampa**.
- Venga utilizzato un formato di carta speciale o busta supportato dalla stampante.
- L'applicazione software sia adatta alla stampa di buste. Per informazioni, controllare la documentazione dell'applicazione.
- La busta o la carta speciale non siano inceppate. Per ulteriori informazioni, vedere **La carta è inceppata**.
- La stampante non sia in pausa. Per verificare lo stato della stampante:
 - a Sulla scrivania fare doppio clic sull'icona della stampante Lexmark Z45.
 - b Nel menu di stampa accertarsi che Avvia Coda di Stampa sia selezionato.

Panoramica stampante

Stampa di base

Idee per la stampa

Manutenzione

Risoluzione dei problemi

Avvertenze

Indice analitico

Uso del Manuale...

La carta è inceppata

Se l'inceppamento si verifica all'interno della stampante e non è possibile rimuovere la carta:

- 1 Spegnere la stampante.
- 2 Riaccendere la stampante.
- 3 Se la pagina non viene espulsa automaticamente:
 - a Spegnere la stampante.
 - b Tirare la carta per estrarla.

Se non è possibile raggiungere la carta, sollevare il coperchio anteriore, estrarre la carta e richiudere il coperchio.

- c Accendere la stampante.



Panoramica stampante

Stampa di base

Idee per la stampa

Manutenzione

Risoluzione dei problemi

Avvertenze

Indice analitico

Uso del Manuale...

Miglioramento della qualità di stampa

Se la qualità di stampa non è soddisfacente, può rendersi necessario regolare le impostazioni dei margini, scegliere una qualità di stampa migliore, allineare le cartucce di stampa o pulire gli ugelli.

Selezionare uno degli argomenti seguenti per ulteriori informazioni sul miglioramento della qualità di stampa:

- **La stampa è troppo scura o confusa**
- **Le linee verticali non sono uniformi**
- **La pagina stampata è macchiata**
- **Le pagine stampate presentano fasce alterne di stampa chiara e scura (stampa intermittente)**
- **La qualità di stampa è scarsa ai bordi della pagina**
- **I caratteri non sono stati stampati in modo corretto o non sono allineati**
- **I colori sulla stampa sono diversi dai colori sullo schermo**
- **I colori stampati sono sbiaditi**
- **Caratteri mancanti o imprevisti**
- **La qualità della stampa delle fotografie non è soddisfacente**

Panoramica stampante

Stampa di base

Idee per la stampa

Manutenzione

Risoluzione dei problemi

Avvertenze

Indice analitico

Usò del Manuale...

La stampa è troppo scura o confusa

- Verificare che la carta inserita sia diritta e senza pieghe.
- Lasciare asciugare l'inchiostro completamente prima di toccare il foglio. Si consiglia di utilizzare la funzione **Attendere che le pagine siano asciutte**.
- Accertarsi che le impostazioni del tipo e del formato della carta nel software corrispondano alla carta caricata nella stampante. Per ulteriori informazioni, vedere **Informazioni sul software della stampante**.
- Modificare l'impostazione della qualità di stampa in Bozza.
- Provare la **Pulizia degli ugelli della cartuccia di stampa**.

Le linee verticali non sono uniformi

Per migliorare la qualità di stampa di linee rette verticali in tabelle, bordi o diagrammi:

- Selezionare una qualità di stampa più alta.
- Provare l'**Allineamento delle cartucce di stampa**.
- Provare la **Pulizia degli ugelli della cartuccia di stampa**.

Panoramica stampante

Stampa di base

Idee per la stampa

Manutenzione

Risoluzione dei problemi

Avvertenze

Indice analitico

Uso del Manuale...

La pagina stampata è macchiata

- Provare la funzione **Attendere che le pagine siano asciutte**.
- La pagina successiva espulsa dalla stampante può provocare delle macchie. Rimuovere ogni pagina non appena esce dalla stampante e farla asciugare completamente prima di unirla alle altre.
- Provare la **Pulizia degli ugelli della cartuccia di stampa**.

Le pagine stampate presentano fasce alterne di stampa chiara e scura (stampa intermittente)

- Selezionare Alta o Massima come qualità di stampa.
- Stampare il documento in primo piano anziché in background. Per ulteriori informazioni, vedere **Stampare in: Primo piano**.
- Se la stampante è collegata al computer tramite un hub o una periferica, quale uno scanner o un fax, collegare la stampante direttamente al computer tramite un cavo USB.
- Se la stampante è connessa in rete, collegarla direttamente al computer tramite un cavo USB.

Panoramica stampante

Stampa di base

Idee per la stampa

Manutenzione

Risoluzione dei problemi

Avvertenze

Indice analitico

Uso del Manuale...

La qualità di stampa è scarsa ai bordi della pagina

Analogamente ad altre stampanti, non è possibile stampare sui bordi esterni della pagina.

Margine:	Impostazione minima:
Sinistra e destra	<ul style="list-style-type: none">• 6,35 mm per i formati di carta U. S. Letter, U. S. Legal, Striscione Letter e personalizzati• 3,175 mm per le buste• 3,37 mm per la maggior parte dei formati carta
Superiore	<ul style="list-style-type: none">• 1,7 mm
Parte inferiore	<ul style="list-style-type: none">• 12,7 mm per processi di stampa in nero• 19 mm consigliato per i processi di stampa a colori



Panoramica stampante

Stampa di base

Idee per la stampa

Manutenzione

Risoluzione dei problemi

Avvertenze

Indice analitico

Uso del Manuale...

I caratteri non sono stati stampati in modo corretto o non sono allineati

- Annullare tutti i processi di stampa e stampare nuovamente. Per annullare tutti i processi di stampa:
 - a Sulla scrivania fare doppio clic sull'icona della stampante Lexmark Z45.
 - b Evidenziare ciascun processo di stampa.
 - c Selezionare il pulsante Cestino.
- Provare l'**Allineamento delle cartucce di stampa**.
- Provare la **Pulizia degli ugelli della cartuccia di stampa**.

I colori sulla stampa sono diversi dai colori sullo schermo

- È possibile che l'inchiostro della cartuccia stia per esaurirsi. Per ulteriori informazioni, vedere **Sostituzione della cartuccia di stampa**.
- Utilizzare carta di marca differente. Ogni marca di carta assorbe l'inchiostro in modo diverso e riproduce i colori con delle variazioni.

Panoramica stampante

Stampa di base

Idee per la stampa

Manutenzione

Risoluzione dei problemi

Avvertenze

Indice analitico

Uso del Manuale...

Per la simulazione colore ColorSync, selezionare il profilo e il rendering desiderato:

- 1 Dal menu Archivio dell'applicazione, selezionare Stampa.
- 2 Dal menu a comparsa nell'angolo superiore sinistro, scegliere Colore.
- 3 Selezionare Simulazione colore ColorSync.
- 4 Selezionare un profilo stampante e il rendering desiderato.

Selezionare Colore naturale come colore per il documento:

- 1 Dal menu Archivio dell'applicazione, selezionare Stampa.
- 2 Scegliere Colore dal menu a comparsa in alto a sinistra.
- 3 Selezionare Corrispondenza del colore incorporata.
- 4 Scegliere Colore naturale da Colore documento.

I colori stampati sono sbiaditi

Provare i suggerimenti elencati nella sezione **I colori sulla stampa sono diversi dai colori sullo schermo**. Se i colori sono ancora sbiaditi, provare la **Pulizia degli ugelli della cartuccia di stampa**.



Panoramica stampante

Stampa di base

Idee per la stampa

Manutenzione

Risoluzione dei problemi

Avvertenze

Indice analitico

Uso del Manuale...

Caratteri mancanti o imprevisti

Provare la **Pulizia degli ugelli della cartuccia di stampa**.

La qualità della stampa delle fotografie non è soddisfacente

Per migliorare la qualità della stampa delle fotografie:

- Selezionare una qualità di stampa più alta.
- Selezionare carta fotografica come tipo di carta.



Panoramica stampante

Stampa di base

Idee per la stampa

Manutenzione

Risoluzione dei problemi

Avvertenze

Indice analitico

Uso del Manuale...

Risoluzione di problemi relativi alla carta speciale

Consultare questa sezione per risolvere problemi relativi alla carta speciale.

La carta fotografica lucida o i lucidi rimangono attaccati tra loro

- Utilizzare carta fotografica o lucidi progettati per stampanti a getto d'inchiostro.
- Accertarsi di avere caricato la carta in modo appropriato (con il lato di stampa rivolto verso l'alto) e di avere selezionato le impostazioni corrette nel software della stampante. Per ulteriori informazioni, vedere **Stampa di fotografie** o **Stampa di lucidi**.
- Provare la funzione **Attendere che le pagine siano asciutte**.
- Rimuovere ogni pagina non appena esce dalla stampante e farla asciugare completamente prima di unirli alle altre.



Panoramica stampante

Stampa di base

Idee per la stampa

Manutenzione

Risoluzione dei problemi

Avvertenze

Indice analitico

Usò del Manuale...

I lucidi o le fotografie contengono linee bianche

- Accertarsi di avere caricato la carta in modo appropriato (con il lato di stampa rivolto verso l'alto) e di avere selezionato le impostazioni corrette nel software della stampante. Per ulteriori informazioni, vedere **Stampa di lucidi** o **Stampa di fotografie**.
- Selezionare una qualità di stampa più elevata, come Alta o Massima. Per ulteriori informazioni, vedere **Stampa di base**.
- Provare la **Pulizia degli ugelli della cartuccia di stampa**.

Panoramica stampante

Stampa di base

Idee per la stampa

Manutenzione

Risoluzione dei problemi

Avvertenze

Indice analitico

Uso del Manuale...

La pagina di allineamento non viene stampata

Verificare che:

- L'adesivo e il nastro trasparente siano stati completamente rimossi dalla parte posteriore e inferiore delle cartucce di stampa.
- Le cartucce siano state installate correttamente. Per ulteriori informazioni, vedere **Installazione di una cartuccia**.
- La carta sia stata caricata correttamente e non inserita troppo all'interno della stampante. Per ulteriori informazioni, vedere **Stampa di base**.
- Se si utilizza un adattatore Lexmark per la connessione alla rete, accertarsi che gli indicatori di stato siano accesi. Per ulteriori informazioni, consultare la documentazione dell'adattatore.



Panoramica stampante

Stampa di base

Idee per la stampa

Manutenzione

Risoluzione dei problemi

Avvertenze

Indice analitico

Uso del Manuale...

La presente sezione contiene note legali.

- **Note di edizione**
- **Marchi commerciali**
- **Avvertenza**



Panoramica stampante

Stampa di base

Idee per la stampa

Manutenzione

Risoluzione dei problemi

Avvertenze

Indice analitico

Uso del Manuale...

Note di edizione

Edizione: Gennaio 2002

Le informazioni incluse nel seguente paragrafo non si applicano a tutti quei Paesi in cui tali disposizioni non risultano conformi alle leggi locali: LEXMARK INTERNATIONAL, INC. FORNISCE IL PRESENTE MANUALE NEL SUO STATO DI FATTO SENZA GARANZIA DI NESSUN GENERE, ESPLICITA O IMPLICITA, INCLUSA, MA NON LIMITATA, RELATIVA ALLA COMMERCIALIZZABILITÀ O IDONEITÀ PER UNO SCOPO SPECIFICO. In alcuni Paesi non è consentita la rinuncia di responsabilità esplicita o implicita in determinate transazioni, perciò la presente dichiarazione potrebbe anche non essere valida.

Il presente manuale potrebbe includere inesattezze di carattere tecnico o errori tipografici. Le modifiche alle informazioni ivi riportate vengono eseguite periodicamente e aggiornate nelle edizioni successive. I miglioramenti o le modifiche al prodotto o ai programmi descritti potranno essere eseguiti in qualsiasi momento.

Panoramica stampante

Stampa di base

Idee per la stampa

Manutenzione

Risoluzione dei problemi

Avvertenze

Indice analitico

Uso del Manuale...

Eventuali commenti su questa pubblicazione possono essere indirizzati a Lexmark International, Inc., Department F95/032-2, 740 West New Circle Road, Lexington, Kentucky 40550, U.S.A. Gli utenti del Regno Unito e della Repubblica d'Irlanda possono inviare i loro commenti a Lexmark International Ltd., Marketing and Services Department, Westhorpe House, Westhorpe, Marlow, Bucks SL7 3RQ. Lexmark può utilizzare o distribuire le informazioni fornite in qualsiasi modo ritenga opportuno senza alcun obbligo nei confronti dell'utente. È possibile acquistare ulteriori copie di pubblicazioni relative a questo prodotto chiamando il numero 1-800-553-9727 negli Stati Uniti. Nel Regno Unito e nella Repubblica d'Irlanda, chiamare il numero 0628-481500. Negli altri paesi, rivolgersi al proprio rivenditore.

I riferimenti a prodotti, programmi o servizi contenuti in questa pubblicazione non implicano che il produttore intenda renderli disponibili in tutti i paesi in cui opera. Qualsiasi riferimento ad un prodotto, programma o servizio non è inteso a dichiarare o sottintendere che sia possibile utilizzare soltanto quel prodotto, programma o servizio. Ogni prodotto, programma o servizio funzionalmente equivalente che non violi diritti di proprietà intellettuale può essere utilizzato al suo posto. La valutazione e la verifica del funzionamento insieme ad altri prodotti, programmi o servizi, tranne quelli espressamente progettati dal produttore, sono di responsabilità dell'utente.

© Copyright 2002 Lexmark International, Inc.
Tutti i diritti riservati.

Panoramica stampante

Stampa di base

Idee per la stampa

Manutenzione

Risoluzione dei problemi

Avvertenze

Indice analitico

Usò del
Manuale...

Marchi commerciali

Lexmark e Lexmark con il simbolo del diamante sono marchi commerciali di Lexmark International, Inc., registrati negli Stati Uniti e/o in altri paesi. Color Jetprinter è un marchio di Lexmark International, Inc.

Gli altri marchi appartengono ai rispettivi proprietari.



Panoramica stampante

Stampa di base

Idee per la stampa

Manutenzione

Risoluzione dei problemi

Avvertenze

Indice analitico

Uso del Manuale...

Avvertenza

Avvertenza: Un'avvertenza identifica un elemento che potrebbe danneggiare l'hardware o il software della stampante.



Panoramica stampante

Stampa di base

Idee per la stampa

Manutenzione

Risoluzione dei problemi

Avvertenze

Indice analitico

Uso del Manuale...

A

alimentatore
 connettore 17
 ordinazione 79
 allineamento automatico delle cartucce 72
 allineamento delle cartucce di stampa 72
 allineamento manuale delle cartucce 72
 avvertenza 117
 avvertenze
 avvertenza 117
 marchi 116
 note di edizione 114

B

biglietti d'auguri 32
 blocco del computer 97
 buste 35

C

caratteri, stampa non corretta 107

caricamento
 biglietti d'auguri 32
 buste 35
 carta di formato personalizzato 48
 carta fotografica 23
 carta lucida 23
 carta normale 19
 carta patinata 23
 carta per striscioni 63
 carta premium 26
 cartoline 32
 cartoline fotografiche 32
 cartoncini 32
 etichette 45
 fogli 58
 fronte retro 29
 lucidi 58
 opuscolo 40
 schede 32
 stampa su entrambi i lati del foglio 29
 trasferibili a caldo 55
 trasferibili a caldo per T-shirt 55
 volantini 51

caricamento della carta 19
 carta di formato personalizzato 48
 carta fotografica 23
 carta lucida 23
 carta patinata 23
 carta per striscioni 63
 carta premium 26
 carta speciale
 risoluzione di problemi relativi a 110
 cartoline 32
 cartoline fotografiche 32
 cartoncini 32
 cartucce, stampa
 allineamento 72
 conservazione 78
 installazione 68
 numeri parte 79
 ordinazione 79
 pulizia 74, 76
 rimozione 67
 sostituzione 67
 cartuccia di stampa
 allineamento 72
 conservazione 78

Panoramica stampante

Stampa di base

Idee per la stampa

Manutenzione

Risoluzione dei problemi

Avvertenze

Indice analitico

Uso del Manuale...

installazione 68
 numeri parte 79
 ordinazione 79
 pulizia 74, 76
 rimozione 67
 sostituzione 67
 cavo USB
 connettore 17
 ordinazione 79
 cavo, numeri parte
 USB 79
 contatti, pulizia 76

D

disinstallazione del software
 della stampante 83
 driver per stampante
 disinstallazione 83
 installazione 84
 driver stampante scaricato,
 installazione 86

E

etichette 45

F

fasce 105
 finestra di dialogo Stampa 7
 finestra Formato di Stampa 5
 finestre di dialogo
 Formato di Stampa 5
 Stampa 7
 fogli
Vedere lucidi

G

guida carta 17

I

impostazioni della stampante
 personalizzazione 20
 impostazioni della stampante,
 personalizzazione 4
 impostazioni pagina,
 modifica 4
 impostazioni predefinite 4
 impostazioni, predefinite 4
 inceppamenti carta 99
 inceppamento carta,
 eliminazione 102

installazione
 cartucce di stampa 68
 software della
 stampante 84

L

lucidi 58

M

Manuale dell'utente
 navigazione 2
 ricerca 2
 stampa 2
 marchi 116
 margini, impostazioni
 minime 106
 materiali di consumo,
 ordinazione 79
 menu a comparsa
 colore 10
 filigrana 6
 Formato carta 64
 Tipo 49
 Tipo di carta/Qualità 9
 Unità 49

Panoramica stampante

Stampa di base

Idee per la stampa

Manutenzione

Risoluzione dei problemi

Avvertenze

Indice analitico

Uso del Manuale...

messaggi di errore
 inceppamento carta 90
 livello basso inchiostro 90
 messaggi, errore
 inceppamento carta 90
 livello basso inchiostro 90
 messaggio inceppamento
 carta 90
 messaggio livello basso
 inchiostro 90
 miglioramento della qualità di
 stampa 103

N

navigazione nel *Manuale dell'utente 2*
 note di edizione 114
 numeri parte
 alimentatore 79
 cartuccia a colori 79
 cartuccia fotografica 79
 cartuccia nera 79
 cavo USB 79
 numero parte cartuccia a
 colori 79

numero parte cartuccia di
 inchiostro nero 79
 numero parte cartuccia
 fotografica 79

O

opuscoli
 creazione 44
 stampa 40
 opzioni Filigrana 6
 opzioni Tipo di carta/qualità 9
 ordinazione di materiali di
 consumo 79

P

pagina di prova
 stampa 82
 stampa non avvenuta 94
 Pannello di controllo 12
 panoramica stampante 3
 parti della stampante 16
 personalizzazione delle
 impostazioni
 biglietti d'auguri 33
 buste 36

carta di formato
 personalizzato 49
 carta fotografica 24
 carta lucida 24
 carta patinata 24
 carta premium 27
 cartoncini 33
 etichette 46
 fogli 59
 lucidi 59
 multi-up
Vedere volantini
 opuscoli 41
 schede 33
 stampa di immagini a colori
 in bianco e nero 39
 stampa in ordine
 inverso 61
 stampa su entrambi i lati 29
 stampa su entrambi i lati
 del foglio 29
 striscioni 64
 trasferibili a caldo 56
 trasferibili a caldo per
 T-shirt 56
 volantini 52

Panoramica stampante

Stampa di base

Idee per la stampa

Manutenzione

Risoluzione dei problemi

Avvertenze

Indice analitico

Uso del Manuale...

personalizzazione impostazioni
 finestra di dialogo
 Stampa 7
 finestra Formato di
 Stampa 5
 prima l'ultima pagina,
 stampa 61
 problemi di stampa
 alimentazione carta 99
 carta speciale 110
 generali 81
 inceppamenti della
 carta 102
 mancata risposta del
 computer 97
 messaggi di errore 90
 pagine vuote 95
 qualità di stampa 103
 rete 87
 software 83
 spie lampeggianti 90
 stampa non riuscita o
 lenta 92
 pulizia, ugelli 76
 pulizia, ugelli cartuccia di
 stampa 74
 pulsante di accensione 17

pulsante di alimentazione
 carta 17
 pulsanti
 accensione 17
 alimentazione carta 17

Q

qualità di stampa, risoluzione
 dei problemi 103

R

rete, impostazione della
 stampante 87
 ricerca nel *Manuale
 dell'utente 2*
 rimozione delle cartucce di
 stampa 67
 risoluzione dei problemi
 alimentazione carta 99
 carta speciale 110
 inceppamenti carta 99
 inceppamenti della
 carta 102
 installazione del software
 della stampante 83

mancata risposta del
 computer 97
 margini 106
 messaggi di errore 90
 miglioramento della qualità
 di stampa 103
 pagina di allineamento 112
 pagine vuote 95
 problemi generali di
 stampa 81
 qualità di stampa 103
 software 83
 spie lampeggianti 90
 stampa in rete 87
 stampa non eseguita 92
 stampa non riuscita o
 lenta 92
 risparmio inchiostri colore 38

S

schede 32
 software della stampante
 disinstallazione 83
 finestra di dialogo
 Stampa 7

Panoramica stampante

Stampa di base

Idee per la stampa

Manutenzione

Risoluzione dei problemi

Avvertenze

Indice analitico

Uso del Manuale...

- finestra Formato di Stampa 5
- impostazioni predefinite 4
- informazioni 4
- installazione 84
- Pannello di controllo 12
- panoramica 4
- software, stampante
 - disinstallazione 83
 - finestra di dialogo
 - Stampa 7
 - finestra Formato di Stampa 5
 - impostazioni predefinite 4
 - informazioni 4
 - installazione 84
 - Pannello di controllo 12
- sostituzione della cartuccia di stampa 67
- spia di accensione 17
- spia di alimentazione carta 17
- spie
 - accensione 91
 - alimentazione carta 91
- spie lampeggianti 90, 91
- stampa
 - biglietti d'auguri 32
 - buste 35
 - carta di formato
 - personalizzato 48
 - cartoline fotografiche 32
 - cartoncini 32
 - etichette 45
 - fogli 58
 - fotografie 23
 - fronte retro 29
 - immagini a colori in bianco e nero. 38
 - in ordine inverso 61
 - lucidi 58
 - multi-up
 - Vedere volantini
 - opuscoli 40
 - pagina di allineamento 72
 - pagina di prova 82
 - più pagine per foglio 51
 - prima l'ultima pagina 61
 - schede 32
 - striscioni 63
 - su carta premium 26
 - su entrambi i lati del foglio 29
 - trasferibili a caldo 55
 - trasferibili a caldo per T-shirt 55
 - volantini 51
- stampa del *Manuale dell'utente 2*
- stampa dell'ultima pagina come prima 61
- stampa fronte retro
 - Vedere Stampa su entrambi i lati del foglio
- stampa in ordine inverso 61
- stampa intermittente 105
- stampa multi-up
 - Vedere volantini
- stampa scura o confusa 104
- stampa su entrambi i lati 29
- stampa su entrambi i lati del foglio 29
- stato della stampante 93
- suggerimenti per le impostazioni
 - biglietti d'auguri 33
 - buste 36
 - carta di formato
 - personalizzato 49
 - carta fotografica 24



Panoramica stampante

Stampa di base

Idee per la stampa

Manutenzione

Risoluzione dei problemi

Avvertenze

Indice analitico

Uso del Manuale...

carta lucida 24
carta patinata 24
carta per striscioni 64
carta premium 27
cartoline 33
cartoline fotografiche 33
cartoncini 33
entrambi i lati del foglio 29
etichette 46
fogli 59
fronte retro 29
immagini a colori in bianco e nero. 39
lucidi 59
multi-up
 Vedere volantini
opuscoli 41
prima l'ultima pagina 61
schede 33
stampa dell'ultima pagina come prima 61
stampa di immagini a colori in bianco e nero 39
stampa su entrambi i lati del foglio 29
trasferibili a caldo 56

trasferibili a caldo per T-shirt 56
volantini 52
supporto carta 17

T

tipo di carta
 personalizzazione impostazioni 7
trasferibili a caldo 55
trasferibili, a caldo 55

U

ugelli di stampa
 pulizia 76

V

vassoio di uscita carta 17
volantini 9, 51