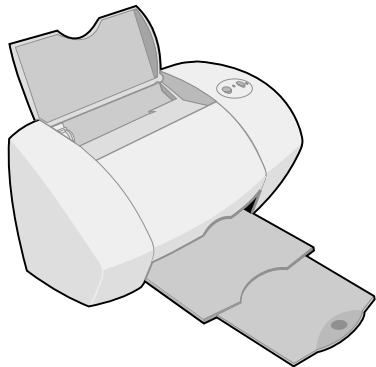


LEXMARKTM

Z45

Color JetprinterTM

De la configuración a la impresión



Enero de 2002

Información de seguridad

- Utilice exclusivamente la fuente de alimentación Lexmark que incluye este producto, o una fuente de alimentación de repuesto Lexmark autorizada.
- Conecte el cable de alimentación a una toma de alimentación eléctrica que se encuentre cercana al producto y sea de fácil acceso.
- Las tareas de reparación o mantenimiento de la impresora distintas de las descritas en las instrucciones de funcionamiento, deberá realizarlas un técnico autorizado.

Distribuido en Europa por

LEXMARK INTERNATIONAL SA
RN 152
Freeman House, Eastpoint Business
Park,
Clontarf, Dublin 3

ENERGY STAR

El programa para equipos de oficinas EPA ENERGY STAR es un esfuerzo conjunto con los fabricantes de ordenadores para promocionar la introducción de productos de bajo consumo de energía y para reducir la contaminación provocada por la generación de energía.

Las compañías que participan en este programa comercializan ordenadores, impresoras, monitores o máquinas de fax que se apagan cuando no se encuentran en uso. Esta característica reduce la energía utilizada hasta en un 50 por ciento. Lexmark se siente orgullosa de participar en este programa.

En calidad de asociado con ENERGY STAR, Lexmark International, Inc. ha determinado que este producto cumple las directivas de ENERGY STAR para el ahorro de energía.

Industry Canada compliance statement

This Class B digital apparatus meets all requirements of the Canadian Interference-Causing Equipment Regulations.

Avis de conformité aux normes d'Industrie Canada

Cet appareil numérique de la classe B respecte toutes les exigences du Règlement sur le matériel brouilleur du Canada.

Conformidad con las directivas de la Comunidad Europea (CE)

Este producto está en conformidad con los requisitos de protección de las directivas 89/336/EEC y 73/23/EEC del Consejo de la CE sobre la aproximación y armonía de las leyes de los estados miembros en relación con la compatibilidad electromagnética y seguridad de equipos eléctricos diseñados para su uso dentro de ciertos límites de voltaje.

El director de Fabricación y Soporte técnico de Lexmark International, S.A., Boigny, Francia, ha firmado una declaración de conformidad con los requisitos de las directivas.

Este producto satisface los límites de Clase B de EN 55022 y los requisitos de seguridad de EN 60950.

The United Kingdom Telecommunications Act 1984

This apparatus is approved under the approval number NS/G/1234/J/100003 for the indirect connections to the public telecommunications systems in the United Kingdom.

Aviso VCCI japonés

この装置は、電磁波低周波電磁場対策委員会規格適合（VCCI）の基準に基づいて設計・開発・生産されています。この装置は、家庭環境で使用することを目的としています。この装置がラジオやテレビジョン受信機に近接して使用されると、受信機に干渉が生じる可能性があります。取扱説明書に従って正しい取り扱いをしてください。

Índice general

| | |
|--|---------------|
| Instalación de la impresora | 1 |
| Paso 1: Comprobación de que la impresora está encendida | 2 |
| Paso 2: Comprobación de los componentes de la impresora componentes | 2 |
| Paso 3: Conexión de la fuente de alimentación | 3 |
| Paso 4: Conexión del cable USB | 4 |
| Paso 5: Instalación de los cartuchos de impresión | 4 |
| Paso 6: Carga del papel | 6 |
| Paso 7: Instalación del software de la impresora | 7 |
| Información acerca de la impresora | 11 |
| Descripción de los elementos de la impresora | 11 |
| Selección de valores de la impresora mediante el software | 12 |
| Uso del software para una impresión personalizada | 14 |
| Acceso a la Ayuda del software de la impresora | 15 |
| Impresión creativa | 17 |
| Impresión de una fotografía digital en una tarjeta fotográfica (Windows) | 18 |
| Más ideas de impresión creativa | 20 |
| Solución de problemas | 21 |
| Lista de comprobación para la solución de problemas | 21 |
| Solución de problemas de instalación | 23 |
| Windows | 23 |

Macintosh26

Contactar Lexmark28

Índice alfabético 29

Instalación de la impresora

Este manual le guía paso a paso desde la configuración a la impresión del primer documento con Windows 98, Windows Me, Windows 2000, Windows XP, Mac OS 8.6 a 9.2 o Mac OS X versión 10.0.3 a 10.1

Para instalar Lexmark™ Z45 Color Jetprinter™ necesitará:

- un ordenador con unidad de CD-ROM y un puerto USB;
- un cable USB (como Lexmark P/N 12A2405) adquirido por separado;
- papel A4 o tamaño carta.

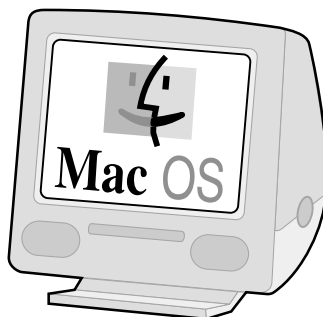
Consulte la página 28 para obtener información acerca de cómo ponerse en contacto con Lexmark.

Paso 1: Comprobación de que la impresora está encendida



Windows 98/Me/2000

Windows XP



Mac OS 8.6 a 9.2

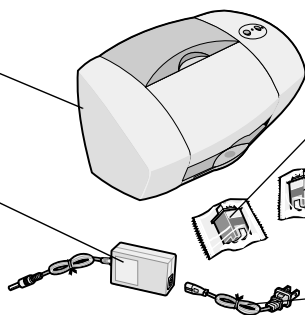
**Mac OS X versión
10.0.3 a 10.1**

Paso 2: Comprobación de los componentes de la impresora componentes

Impresora
Lexmark Z45

Fuente de
alimentación

Manual De la
configuración a
la impresión



Cartucho de
impresión negro
(P/N 12A1970)

Cartucho de
impresión de color
(P/N 15M0120)

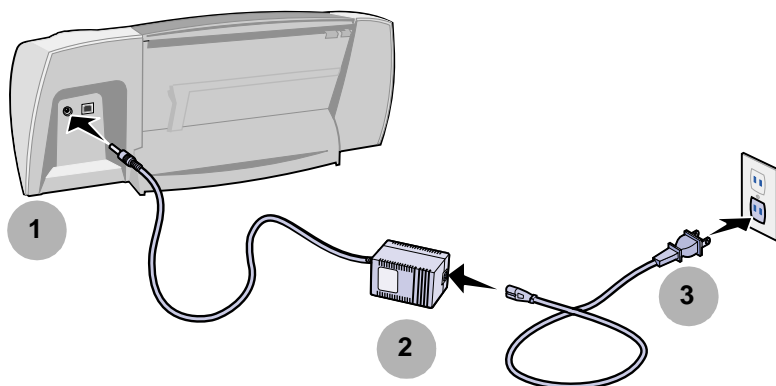
Cable de
alimentación



CD del software
de la impresora

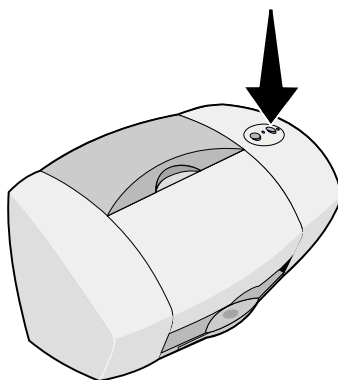
Si falta algún componente, póngase en contacto con Lexmark (consulte la página 28).

Paso 3: Conexión de la fuente de alimentación

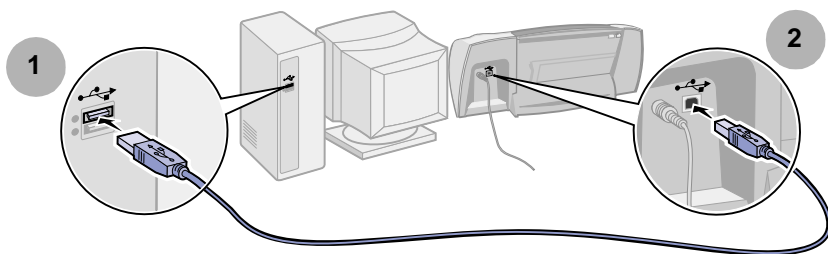


Si la luz de encendido **no** se activa:

- 1** Compruebe las conexiones de la fuente de alimentación;
- 2** Pulse el botón de encendido.



Paso 4: Conexión del cable USB



Nota: La ubicación y orientación del puerto USB del ordenador pueden ser diferentes a las mostradas a continuación. Busque este símbolo:



Paso 5: Instalación de los cartuchos de impresión

La impresora se entrega con un cartucho de impresión de color (P/N 15M0120) y un cartucho de impresión negro (P/N 12A1970).

Puede imprimir con:

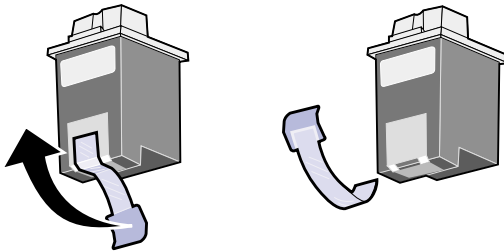
- un cartucho de color en el carro izquierdo y un cartucho negro en el carro derecho;
- un cartucho de impresión de color en el carro izquierdo y un cartucho fotográfico negro en el carro derecho.

Puede adquirir por separado un cartucho fotográfico (P/N 12A1990), un cartucho de color de alta duración (P/N 15M0125) o un cartucho negro de alta duración (P/N 12A1975).

- 1 Extraiga cada cartucho de su embalaje.

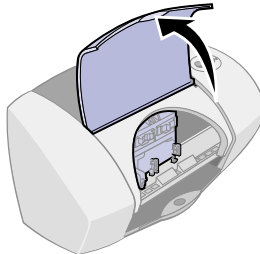


- 2 Retire la cinta adhesiva transparente de la parte inferior y posterior de ambos cartuchos.



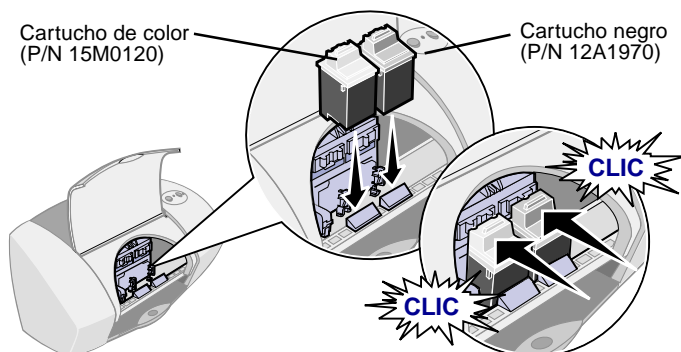
Aviso: No toque o retire las áreas de contacto doradas de la parte posterior e inferior de los cartuchos de impresión.

- 3 Abra la cubierta frontal.

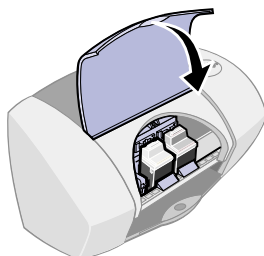


Nota: El carro del cartucho se desplaza hacia la posición de carga.

- 4** Introduzca el cartucho de color en el carro izquierdo hasta que quede encajado en su sitio. Introduzca el cartucho negro en el carro derecho hasta que quede encajado en su sitio.

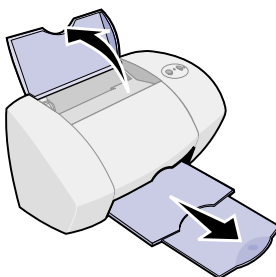


- 5** Cierre la cubierta frontal.

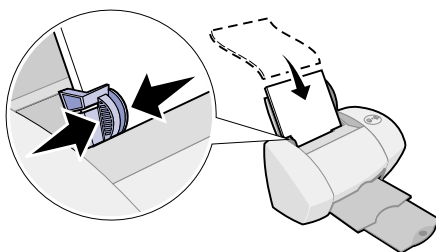


Paso 6: Carga del papel

- 1** Abra el soporte del papel y extienda completamente la bandeja de salida del papel.



- 2** Cargue un máximo de 100 hojas de papel normal para impresión de tinta y luego apriete y deslice la guía del papel hacia el extremo izquierdo del mismo.



Paso 7: Instalación del software de la impresora

Siga todos los pasos del sistema operativo.

| Sistema operativo: | Página: |
|---------------------------------|---------|
| Windows 98/Me/2000 y Windows XP | 8 |
| Mac OS 8.6 a 9.2 | 9 |
| Mac OS X versión 10.0.3 a 10.1 | 10 |

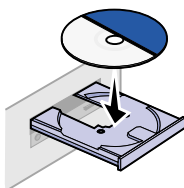
Nota: Las pantallas del software pueden ser ligeramente diferentes a las que figuran en este manual. Las flechas indican dónde debe hacer clic.

Windows

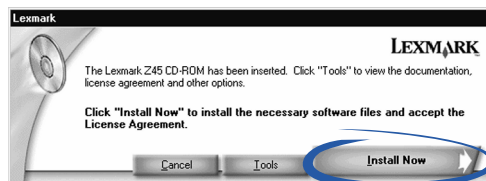
- 1 Haga clic en **Cancelar** en cualquiera de las pantallas similares a la mostrada a continuación.



- 2 Inserte el CD del software de la impresora.



- 3 Espere a que aparezca la ventana de instalación del software de la impresora Lexmark y, después, haga clic en Instalar ahora.



Nota: Si no aparece la pantalla, consulte la página 23.

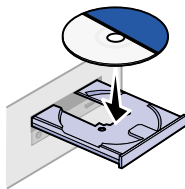
- 4 Continúe con los pasos de instalación que se muestran en la pantalla del ordenador.

¡Enhorabuena!

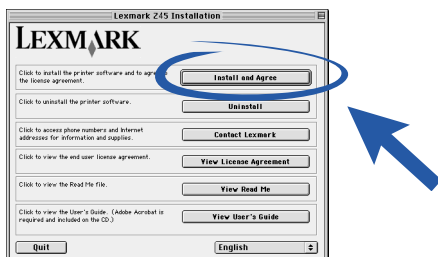
Ahora que ya ha instalado correctamente la impresora y el software de la impresora, continúe con la sección “Información acerca de la impresora” en la página 11.

Mac OS 8.6 a 9.2

- 1 Cierre todas las aplicaciones que no estén en uso.
- 2 Inserte el CD del software de la impresora.



- 3 Espere a que aparezca el cuadro de diálogo de instalación de Lexmark y, después, haga clic en Instalar y aceptar.



Nota: Si **no** aparece la pantalla, consulte la página 26.

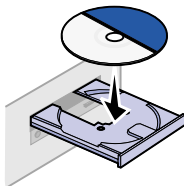
- 4 Continúe con los pasos de instalación que se muestran en la pantalla del ordenador.

¡Enhorabuena!

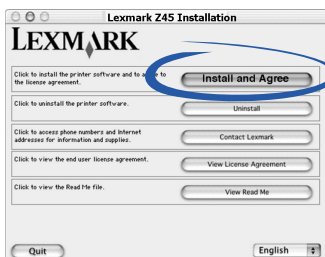
Ahora que ya ha instalado correctamente la impresora y el software de la impresora, continúe con la sección “Información acerca de la impresora” en la página 11.

Mac OS X versión 10.0.3 a 10.1

- 1 Cierre todas las aplicaciones que no estén en uso.
- 2 Inserte el CD del software de la impresora.



- 3 Espere a que aparezca la pantalla de instalación del software de la impresora Lexmark y, después, haga clic en Instalar y Aceptar.



Nota: Si **no** aparece la pantalla, consulte la página 26.

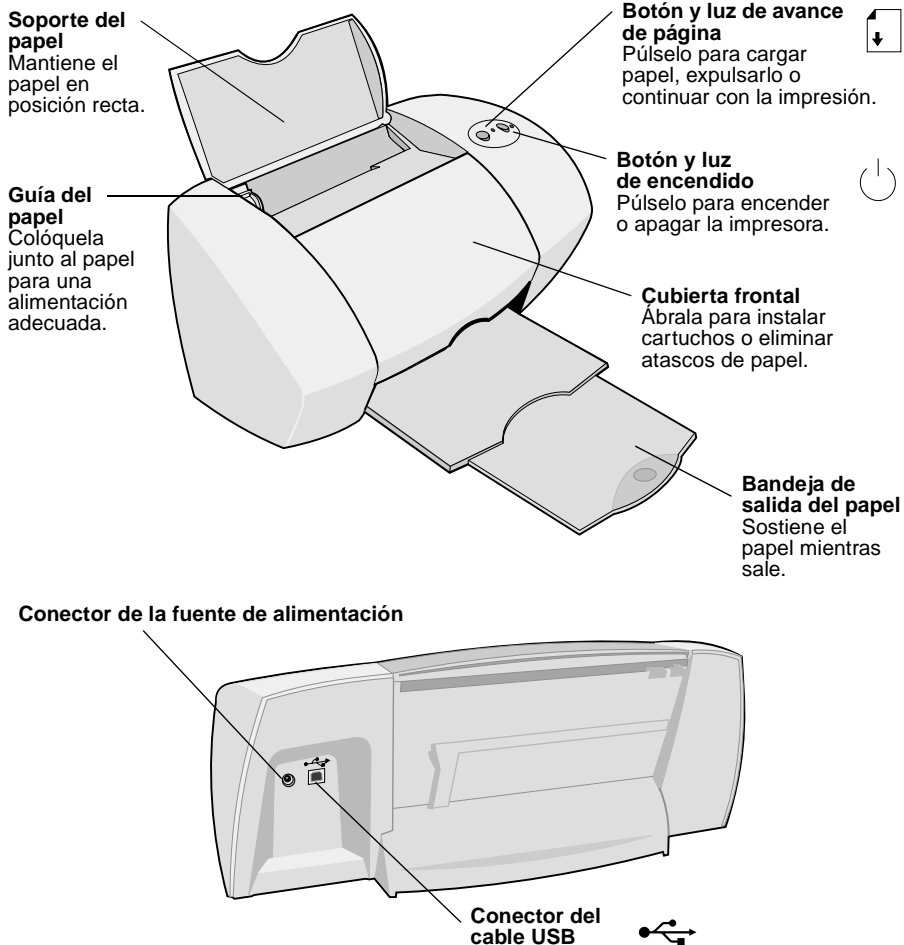
- 4 Continúe con los pasos de instalación que se muestran en la pantalla.

¡Enhorabuena!

Ahora que ya ha instalado correctamente la impresora y el software de la impresora, continúe con la sección “Información acerca de la impresora” en la página 11.

Información acerca de la impresora

Descripción de los elementos de la impresora

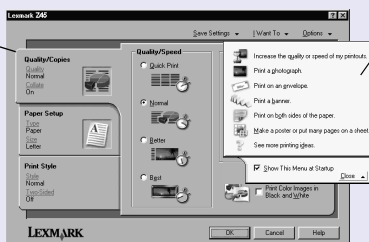


Selección de valores de la impresora mediante el software

Propiedades de la impresora (Windows)

Con el documento abierto, haga clic en Archivo ► Imprimir ► Propiedades de la impresora o Preferencias.

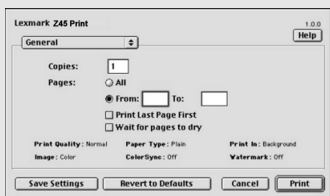
Las fichas **Calidad/copias, Configuración de papel y Diseño de impresión** le permiten ajustar los valores de la impresora.



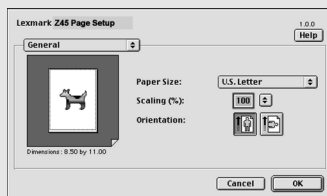
Menú Tareas
Este menú de proyectos en línea fácil de usar le ayuda a la hora de imprimir fotos, banners, sobres, pósters y mucho más.

Cuadros de diálogo Imprimir y Preparar página (sólo en Macintosh)

Con el documento abierto, haga clic en Archivo ► Imprimir.



Con el documento abierto, haga clic en Archivo ► Preparar página.



Nota: Las pantallas del software pueden ser ligeramente diferentes a las que se muestran dependiendo del sistema operativo.

Utilice la siguiente tabla para seleccionar los valores de calidad de impresión o el tipo de papel:

| Windows | Macintosh |
|--|---|
| <p>1 Con el documento abierto, haga clic en Archivo ► Imprimir ► Propiedades de la impresora o Preferencias.</p> <p>2 En la ficha Calidad/copias, seleccione un valor de calidad de impresión.</p> <p>3 En la ficha Configuración de papel, seleccione un valor de tipo de papel.</p> | <p>1 Con el documento abierto, haga clic en Archivo ► Imprimir para abrir el cuadro de diálogo Imprimir.</p> <p>2 En el menú emergente que aparece en la parte superior izquierda, seleccione Tipo de papel/Calidad o Calidad y material.</p> <p>3 Seleccione un valor de calidad de impresión.</p> <p>4 Seleccione un tipo de papel.</p> |

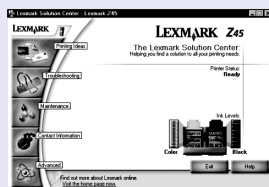
En la siguiente tabla encontrará los valores de calidad de impresión y las recomendaciones de tipo de papel:

| Calidad de impresión | Papel recomendado |
|----------------------|---|
| Rápida | Papel normal para impresoras de inyección de tinta, multiuso, oficina o xerográfico |
| Normal | Papel normal o de primera calidad para impresoras de inyección de tinta, multiuso, oficina, xerográfico, transferencias térmicas o transparencias |
| Superior | Papel de primera calidad para impresoras de inyección de tinta, transparencia, tratado, brillante o fotográfico |
| Óptima | Transparencias, papel tratado, brillante o fotográfico |

Uso del software para una impresión personalizada

Centro de soluciones Lexmark (sólo en Windows)

Desde el escritorio, haga doble clic en el icono Centro de soluciones Lexmark Z45 o haga clic en Inicio ► Programas o Todos los programas ► Lexmark Z45 ► Centro de soluciones Lexmark Z45.



El Centro de soluciones Lexmark es una completa guía sobre solución de problemas, alineación y mantenimiento de cartuchos, impresión de páginas de prueba y características avanzadas de la impresora.

Guía del usuario en línea (Macintosh)

Mac OS 8.6 a 9.2:

Desde la carpeta de la impresora Lexmark Z45, haga doble clic en el icono Guía del usuario de Lexmark Z45.pdf.



La *Guía del usuario en línea* proporciona información detallada acerca de aspectos básicos de impresión, alineación y mantenimiento de cartuchos, así como de solución de problemas.

Mac OS X versión 10.0.3 a 10.1:

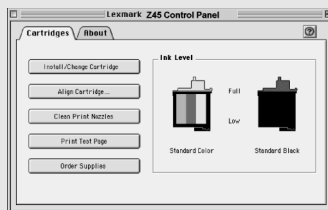
- 1 Desde Finder, haga clic en la opción del ordenador y, después, haga doble clic en: el icono del disco OS X ► carpeta Biblioteca ► carpeta Impresoras ► carpeta Lexmark.
- 2 Haga doble clic en el icono Guía del usuario de Lexmark Z45.pdf.

Lexmark Z45 Panel de control (Mac OS 8.6 a 9.2)

Utilidad Lexmark Z45 (Mac OS X versión 10.0.3 a 10.1)

Mac OS 8.6 a 9.2

- 1 En el menú Apple, seleccione Paneles de control.
- 2 Seleccione el panel de control de su impresora.



El Panel de control de Lexmark Z45 o la Utilidad Lexmark Z45 son una guía completa sobre alineación y mantenimiento de cartuchos, impresión de páginas de prueba, obtención de información acerca de la impresora y pedidos de consumibles.

Mac OS X versión 10.0.3 a 10.1

- 1 Desde Finder, haga clic en la opción del ordenador y, después, haga doble clic en: el icono del disco OS X ► carpeta Biblioteca ► carpeta Impresoras ► carpeta Lexmark.
- 2 Haga doble clic en el icono Utilidad Lexmark Z45.

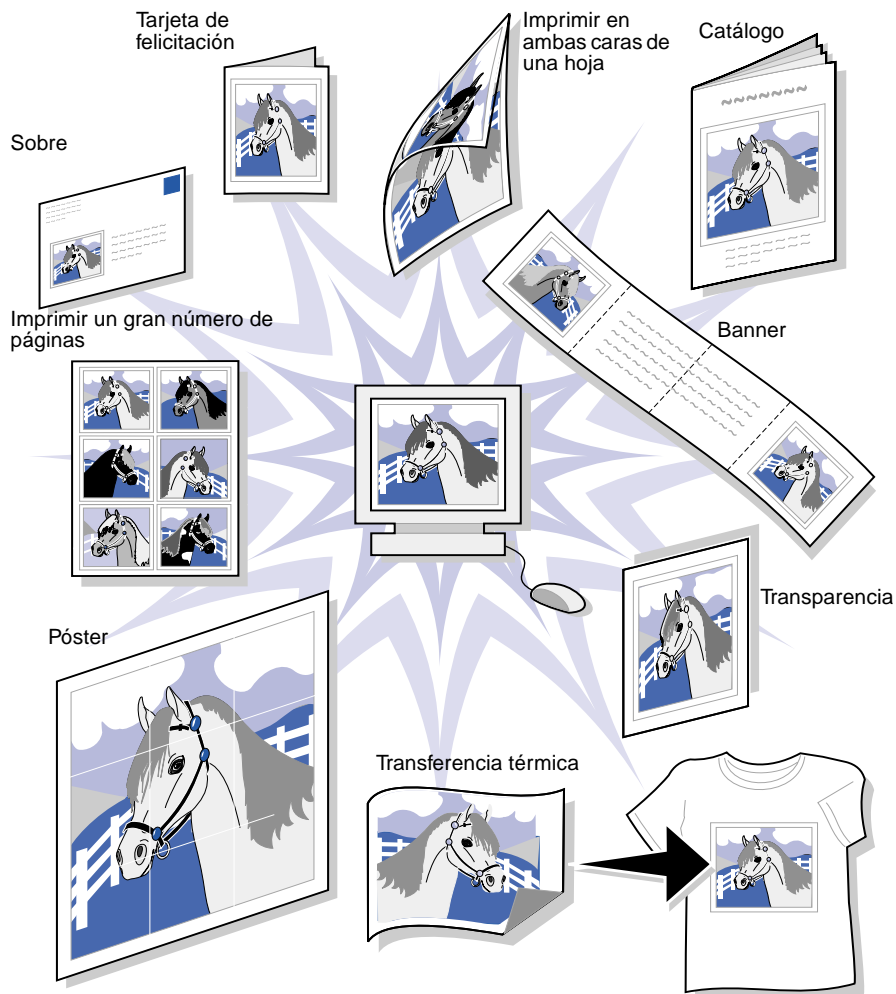
Acceso a la Ayuda del software de la impresora

Para obtener ayuda acerca de la solución de problemas de impresión, consulte “Solución de problemas” en la página 21. Si desea obtener ayuda adicional, consulte su sistema operativo en la siguiente tabla.

| Windows | Mac OS 8.6 a 9.2 | Mac OS X versión 10.0.3 a 10.1 |
|--|---|---|
| Haga clic en el botón Ayuda de cualquier ficha de Propiedades de la impresora o Centro de Soluciones Lexmark Z45. Para obtener ayuda acerca del acceso al Centro de soluciones Lexmark Z45, consulte la página 14. | <ul style="list-style-type: none"> • En el menú Apple, seleccione Paneles de control ► Panel de control de Lexmark Z45. Haga clic en ?. • En el cuadro de diálogo Preparar página o Imprimir, haga clic en Ayuda. | <ol style="list-style-type: none"> 1 En la barra, haga clic en el icono Finder. 2 En la barra de menús, haga clic en Ayuda ► Ayuda Mac. 3 Haga clic en la flecha de retroceso y, después, haga clic en Ayuda de Lexmark Z45. |

Impresión creativa

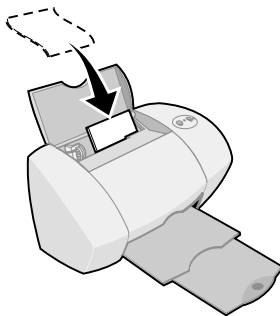
Si desea obtener información acerca de la impresión de tarjetas fotográficas en el sistema operativo **Windows**, consulte la página 18. Para obtener información acerca de la impresión de otros proyectos, consulte la página 20.



Nota: El software de la impresora de su sistema operativo puede no contar con todas estas funciones.

Impresión de una fotografía digital en una tarjeta fotográfica (Windows)

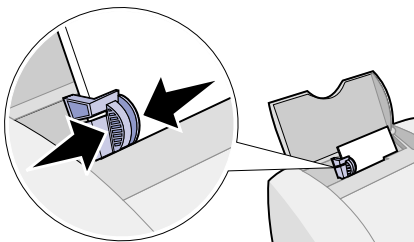
- 1** Cargue hasta 10 tarjetas fotográficas verticalmente en el lado derecho del soporte del papel.



Cuando cargue tarjetas fotográficas, asegúrese de que:

- lee detenidamente las instrucciones que acompañan a las tarjetas;
- la cara de impresión está hacia arriba;
- no introduce las tarjetas demasiado dentro de la impresora;
- todas las tarjetas tienen el mismo tamaño.

- 2** Ajuste y deslice la guía del papel hasta el extremo izquierdo de la tarjeta.



- 3 Abra la foto digital en la aplicación de tratamiento de imágenes.



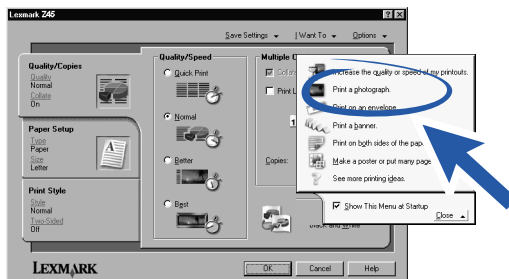
- 4 Abra las propiedades de la impresora desde la aplicación de software.

Windows 98/Me y Windows XP: Desde el archivo que desea imprimir, haga clic en Archivo ► Imprimir ► Propiedades o Preferencias.

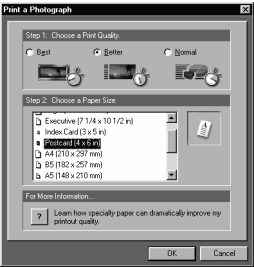
Windows 2000: Desde el archivo que desea imprimir, haga clic en Archivo ► Imprimir. En la ficha de valores de la impresora, haga clic en Cambiar.

Nota: En el caso de algunas aplicaciones de software de Windows 2000/Me y Windows XP, siga las instrucciones de Windows 98 para abrir las preferencias de impresión y las propiedades de la impresora.

- 5 En el menú Tareas, haga clic en Imprimir una fotografía.



Aparecerá la pantalla Imprimir una fotografía.



- 6 En el Paso 1 de la pantalla, seleccione la calidad de impresión.
- 7 En el Paso 2 de la pantalla, seleccione un tamaño de papel y haga clic en Aceptar.
- 8 En las propiedades de impresión, haga clic en Aceptar.
- 9 Desde la pantalla Imprimir, haga clic en Aceptar o Imprimir.
- 10 Para evitar manchas, retire las fotografías según van saliendo de la impresora y deje que se sequen completamente antes de poner unas encima de otras.

Más ideas de impresión creativa

Si desea obtener información acerca de la impresión de proyectos especiales en su sistema operativo, siga los pasos que se muestran a continuación.

| Windows | Macintosh |
|--|---|
| <ol style="list-style-type: none">1 Consulte el Centro de soluciones Lexmark Z45 (véase la página 14).2 Haga clic en la ficha “Consejos para imprimir”. | <ol style="list-style-type: none">1 Consulte la <i>Guía del usuario en línea</i> (véase la página 14).2 Haga clic en el vínculo “Consejos para imprimir” situado en el área de la izquierda. |

Solución de problemas

Lista de comprobación para la solución de problemas

- ☒ ¿Se encuentra la fuente de alimentación acoplada firmemente a la impresora y a la toma de corriente? Para obtener ayuda, consulte la página 3.
- ☒ ¿Están encendidos tanto el ordenador como la impresora? Para obtener ayuda, consulte la página 3.
- ☒ ¿Se encuentra el cable USB acoplado correctamente al ordenador y a la impresora? Para obtener ayuda acerca de la conexión del cable USB, consulte la página 4.
- ☒ ¿Ha retirado el adhesivo y la cinta transparente de ambos cartuchos de impresión? Asegúrese de no tocar o eliminar las áreas de contacto doradas de la parte posterior e inferior de los cartuchos de impresión. Para obtener ayuda, consulte la página 5.
- ☒ ¿Se encuentra el cartucho negro (P/N 12A1970) en el carro derecho y el cartucho de color (P/N 15M0120) en el carro izquierdo? Para obtener ayuda, consulte la página 6.
- ☒ ¿Está el papel cargado correctamente? Asegúrese de que no coloca el papel demasiado dentro de la impresora. Para obtener ayuda, consulte la página 6.
- ☒ ¿Ha instalado el software de la impresora correctamente?

| Windows | Mac OS 8.6 a 9.2 | Mac OS X versión 10.0.3 a 10.1 |
|---|---|--|
| En el escritorio, haga clic en Inicio ► Programas o Todos los programas. Si Lexmark Z45 no aparece en la lista de programas, instale el software de la impresora (consulte la página 8). | En el menú Apple, seleccione Paneles de control. Si el panel de control de Lexmark Z45 no aparece, instale el software de la impresora (consulte la página 9). | En el Finder, haga clic en la opción del ordenador y haga doble clic en: el icono del disco OS X ► carpeta Biblioteca ► carpeta Impresoras ► carpeta Lexmark. Si la carpeta Utilidad Lexmark Z45 no aparece, instale el software de la impresora (consulte la página 10). |

- ☒ ¿Se ha impreso una página de alineación durante la instalación? En caso **negativo**, asegúrese de que:
- Ha instalado los cartuchos de impresión correctamente (consulte la página 4).
 - Ha seguido las instrucciones de cualquier mensaje de error que apareciera en pantalla.
- ☒ ¿Se encuentra la impresora conectada directamente al ordenador? En caso **negativo**, siga estos pasos:

- 1** Desconecte la impresora de cualquier dispositivo externo, como puede ser un concentrador, una caja de conmutadores, un escáner o una máquina de fax, y conéctela directamente al ordenador con un cable USB.
- 2** Imprima una página de prueba siguiendo las instrucciones del sistema operativo.

| Windows | Mac OS 8.6 a 9.2 | Mac OS X versión 10.0.3 a 10.1 |
|---|--|--|
| <p>1 Haga doble clic en el icono Centro de soluciones Lexmark Z45 ubicado en el escritorio.</p> <p>2 En la ficha Solución de problemas, haga clic en Imprimir una página de prueba.</p> | <p>1 En el menú Apple, seleccione Paneles de control ► Panel de control de Lexmark Z45.</p> <p>2 Haga clic en Imprimir página de prueba.</p> | <p>1 Abra la carpeta Utilidad Lexmark Z45 (consulte la página 15).</p> <p>2 En la ficha Cartuchos, haga clic en Imprimir página de prueba.</p> |

- Si se imprime la página de prueba, el problema puede estar relacionado con el dispositivo acoplado y no con la impresora. Consulte la documentación que se facilita con el dispositivo acoplado para obtener información adicional.
- Si la página de prueba no se imprime, acceda a la Ayuda del software de la impresora (consulte la página 15) para obtener más información acerca de la solución de problemas.

Solución de problemas de instalación

Consulte el Centro de soluciones Lexmark (véase la página 14) o la Guía del usuario en línea (véase la página 14) para obtener ayuda acerca de la solución de problemas que pueden surgir tras la instalación, por ejemplo:

- Velocidad de impresión lenta o baja calidad de impresión;
- Problemas de alimentación o atascos;
- Mensajes de error o indicadores luminosos.

Consulte este capítulo para obtener ayuda sobre la solución de problemas que pueden ocurrir durante la instalación de la impresora.

| Para este sistema operativo: | Consulte la página: |
|------------------------------|---------------------|
| Windows | 23 |
| Macintosh | 26 |

Windows

Al insertar el CD del software de la impresora no sucede nada.

- 1** Cierre todas las aplicaciones de software.
- 2** Reinicie el ordenador.
- 3** Asegúrese de que hace clic en Cancelar en cualquiera de las pantallas similares a la del paso 1 de la página 8.
- 4** Extraiga y vuelva a insertar el CD del software de la impresora.
- 5** En el escritorio, haga doble clic en Mi PC.
- 6** Haga doble clic en el icono de la unidad de CD-ROM. Si es necesario, haga doble clic en setup.exe.
- 7** Continúe con el paso 3 de la página 8.

La impresora no funciona.

Intente hacer lo siguiente:

- Compruebe el estado de la impresora:

| Windows 98/Me/2000 | Windows XP |
|---|---|
| <ol style="list-style-type: none">1 En el menú Inicio, seleccione Configuración ► Impresoras.2 En la carpeta Impresoras, haga doble clic en el icono de la impresora Lexmark Z45.3 En el menú Impresora, asegúrese de que:<ul style="list-style-type: none">– la opción Impresora predeterminada está seleccionada;– la opción Interrumpir impresión no está seleccionada. | <ol style="list-style-type: none">1 Haga clic en Inicio ► Panel de control ► Impresoras y otro hardware ► Impresoras y faxes.2 En la carpeta Impresoras, haga doble clic en el icono de la impresora Lexmark Z45.3 En el menú Impresora, asegúrese de que:<ul style="list-style-type: none">– la opción Impresora predeterminada está seleccionada;– la opción Interrumpir impresión no está seleccionada. |

- Compruebe el puerto de impresora:

| Windows 98/Me | Windows 2000 | Windows XP |
|--|---|--|
| <ol style="list-style-type: none">1 Haga clic en Inicio ► Configuración ► Impresoras.2 Haga clic con el botón derecho en el icono de la impresora Lexmark Z45 y, después, haga clic en Propiedades.3 Haga clic en la ficha Detalles.4 En el menú desplegable de puertos, compruebe el puerto de impresora. Si no aparece el puerto USB, desinstale y vuelva a instalar el software de la impresora.5 Haga clic en Aceptar. | <ol style="list-style-type: none">1 Haga clic en Inicio ► Configuración ► Impresoras.2 Haga clic con el botón derecho en el icono de la impresora Lexmark Z45 y, después, haga clic en Propiedades.3 Haga clic en la ficha de puertos.4 En la lista de puertos, seleccione el puerto USB de la impresora. Si no aparece el puerto USB, desinstale y vuelva a instalar el software de la impresora.5 Haga clic en Aplicar.6 Haga clic en Aceptar. | <ol style="list-style-type: none">1 Haga clic en Inicio ► Panel de control ► Impresoras y otro hardware ► Impresoras y faxes.2 Haga clic en la ficha de puertos.3 En la lista de puertos, seleccione el puerto USB de la impresora. Si no aparece el puerto USB, desinstale y vuelva a instalar el software de la impresora.4 Haga clic en Aplicar.5 Haga clic en Aceptar. |

- Asegúrese de que no haya instalado varias copias del software de la impresora:

a Windows 98/Me/2000: En el menú Inicio, haga clic en Configuración ► Impresoras.

Windows XP: En el menú Inicio, haga clic en Panel de control ► Impresoras y otro hardware ► Impresoras y faxes.

- b** En la carpeta Impresoras, asegúrese de que sólo hay un icono para la impresora Lexmark Z45.

Si ha instalado varias copias del software de la impresora, desinstale todas las copias. Después, reinicie el ordenador y vuelva a instalar el software de la impresora.

Si el puerto de impresora no es el correcto o si se han instalado varias copias del software de la impresora, desinstale y vuelva a instalar el software de la impresora:

- 1** En el menú Inicio, haga clic en Programas o Todos los programas ► Lexmark Z45 ► Desinstalar.
- 2** Siga las instrucciones que aparecen en pantalla para desinstalar el software de la impresora.
- 3** Reinicie el ordenador.
- 4** Instale de nuevo el software de la impresora (consulte la página 8).

La luz de avance de página está parpadeando.

- Si la impresora se ha quedado sin papel, cárguelo. Para obtener ayuda, consulte la página 6.
- Si existe un atasco de papel en la impresora, solucione el atasco y asegúrese de cargar el papel correctamente. Para obtener ayuda, consulte la página 6.
- Siga las instrucciones de cualquier mensaje de error que aparezca en pantalla del ordenador. Haga clic en ? en el mensaje de error para obtener ayuda.

Macintosh

Al insertar el CD del software de la impresora no sucede nada.

- 1** Asegúrese de que el CD del software de la impresora Lexmark Z45 se encuentra en la unidad de CD-ROM.
- 2** Haga doble clic en el icono del CD de Lexmark Z45 ubicado en el escritorio.
- 3** En la carpeta CD, haga doble clic en el icono de instalación.
- 4** **Mac OS 8.6 a 9.2:** Continúe con el paso 3 de la página 9.

Mac OS X versión 10.0.3 a 10.1: Continúe con el paso 3 de la página 10.

La impresora no funciona.

Asegúrese de que el cable USB está conectado correctamente, el cable de alimentación de la impresora se encuentra conectado y la luz de encendido luce. Si la impresora no funciona, siga los pasos del sistema operativo que corresponda.

Mac OS 8.6 a 9.2

- 1** En el menú Apple, seleccione Selector.
- 2** En la ventana izquierda del Selector, seleccione la impresora Lexmark Z45.

Si la impresora no se encuentra en la ventana izquierda del Selector, instale el software de la impresora (consulte la página 9).

- 3** En el cuadro Conectar a: seleccione el icono de la impresora Lexmark Z45.

Si **no** aparece, compruebe la conexión del cable USB y repita el paso 2 y el paso 3.

- 4** Haga clic en el cuadro de la parte superior izquierda para cerrar el Selector.
- 5** Cuando aparezca el cuadro de diálogo Preparar página, haga clic en Aceptar.
- 6** Seleccione el icono de la impresora Lexmark Z45 ubicado en el escritorio.
- 7** En la barra de menús, elija Impresión.
- 8** Asegúrese de que las opciones de impresora predeterminada y de inicio de cola de impresión se encuentran seleccionadas.

Mac OS X versión 10.0.3 a 10.1

- 1** En la barra, haga clic en el icono Finder.
- 2** En la ventana Finder, haga clic en el botón Aplicaciones de la barra de herramientas.
- 3** Haga doble clic en la carpeta Utilidades.
- 4** Haga doble clic en el icono Centro de impresión.
- 5** En el menú Impresoras, seleccione Ver impresoras.

Si la impresora **no** se encuentra en la lista, compruebe la conexión del cable USB (consulte la página 4).
- 6** Seleccione la impresora Lexmark Z45 en la lista de impresoras.
- 7** En el menú Impresoras, seleccione la opción de configurar como predeterminada.
- 8** En el menú Impresoras, seleccione Mostrar cola, si procede.
- 9** En el menú Cola, seleccione la opción Iniciar cola si está disponible.
- 10** Seleccione el trabajo de impresión.
- 11** Haga clic en Reintentar o Reanudar.

La luz de avance de página parpadea.

- Si la impresora se ha quedado sin papel, cárguelo. Para obtener ayuda, consulte la página 6.
- Si existe un atasco de papel en la impresora, solucione el atasco y asegúrese de cargar el papel correctamente. Para obtener ayuda, consulte la página 6.
- Siga las instrucciones de cualquier mensaje de error que aparezca en pantalla del ordenador.

Contactar Lexmark

Visite nuestra página Web en la dirección www.lexmark.com para:

- Recibir asistencia técnica.
- Registrar la impresora.
- Acceder a documentación de la impresora.
- Consultar ofertas gratuitas.

Consulte la tabla para obtener información sobre otros modos de contactar con Lexmark.

| Windows | Mac OS 8.6 a 9.2 | Mac OS X versión 10.0.3 a 10.1 |
|--|--|---|
| <ul style="list-style-type: none">• Desde el Centro de soluciones de Lexmark, haga clic en Información de contacto ► Atención al cliente.• Introduzca el CD del software de la impresora y, después, haga clic en Contactar con Lexmark ► Asistencia técnica. | <ul style="list-style-type: none">• Desde la carpeta de la impresora, haga doble clic en Asistencia técnica.• Introduzca el CD del software de la impresora y, después, haga clic en Contactar con Lexmark. | <ul style="list-style-type: none">• Introduzca el CD del software de la impresora y, después, haga clic en Contactar con Lexmark.• En la Utilidad Lexmark Z45, haga clic en Contactar con Lexmark. |

Índice alfabético

A

| | |
|---|----|
| ajuste de la guía del papel | 7 |
| avisos | |
| Conformidad con las directivas de la Comunidad Europea (CE) | ii |
| Declaración de cumplimiento industrial de Canadá | ii |
| Energy Star | ii |
| Ley sobre telecomunicaciones de 1984 del Reino Unido | ii |
| seguridad, información | ii |
| Ayuda, acceso | 15 |

C

| | |
|--|----|
| carga | |
| papel | 6 |
| tarjetas fotográficas | 18 |
| cartuchos, instalación | 4 |
| cartuchos, números de referencia | 4 |
| CD del software de la impresora, solución de problemas | |
| Macintosh | 26 |
| Windows | 23 |
| Centro de soluciones Lexmark (Windows) | 14 |
| conexión | |
| de la fuente de alimentación | 3 |
| del cable USB | 4 |
| contactar con Lexmark | 28 |

D

| | |
|--------------------------|----|
| dirección Web de Lexmark | 28 |
|--------------------------|----|

E

| | |
|------------------------------------|----|
| especiales, impresión de proyectos | 17 |
|------------------------------------|----|

G

| | |
|--|----|
| <i>Guía del usuario en línea</i> (Macintosh) | 14 |
|--|----|

I

| | |
|--|-------|
| impresión | |
| fotografía (Windows) | 18 |
| página de prueba | 22 |
| proyectos especiales | 17 |
| impresión, selección de valores de calidad | 13 |
| impresora, componentes | |
| conector del cable USB | 11 |
| cubierta frontal | 11 |
| encendido | |
| botón | 3 |
| botón y luz | 11 |
| cable | 2 |
| conector de la fuente | 11 |
| fuente | 2 |
| papel | |
| bandeja de salida | 11 |
| botón y luz de avance | 11 |
| guía | 7, 11 |
| soporte | 11 |
| impresora, software | |
| acceder a la Ayuda | 15 |
| desinstalar (Windows) | 25 |
| instalar | 7 |
| Mac OS 10.0.3 a 10.1 | 10 |
| Mac OS 8.6 a 9.2 | 9 |
| Windows | 8 |
| Macintosh | |
| Cuadro de diálogo | |
| Imprimir | 12 |
| Diálogo Preparar página | 12 |
| <i>Guía del usuario en línea</i> | 14 |

| | |
|--|----|
| Panel de control (Mac OS 8.6 a 9.2) | 15 |
| Utilidad Lexmark Z45 (Mac OS X 10.0.3 a 10.1) | 15 |
| Windows | |
| Centro de soluciones | |
| Lexmark | 14 |
| menú Tareas | 12 |
| Propiedades de la impresora | 12 |
| Imprimir, diálogo (Macintosh) | 12 |
| instalar | |
| cartuchos | 4 |
| impresora, software | 7 |
| Mac OS 10.0.3 a 10.1 | 10 |
| Mac OS 8.6 a 9.2 | 9 |
| Windows | 8 |

L

| | |
|---|----|
| lista de comprobación, solución de problemas | 21 |
|---|----|

P

| | |
|--|--------|
| página de alineación, solución de problemas | 22 |
| Panel de control (Mac OS 8.6 a 9.2) | 15 |
| papel | |
| atasco | 25, 28 |
| carga | 6 |
| guía, ajustar | 7 |
| recomendaciones | 13 |
| tipo, acceder a valores | 13 |
| Preparar página, diálogo (Macintosh) | 12 |
| problemas, solución | |
| atasco de papel | 25, 28 |
| cargar papel | 21 |
| cartuchos | 21 |
| CD del software de la impresora | |
| Macintosh | 26 |
| Windows | 23 |
| comprobación, lista | 21 |

| | |
|--|----|
| desinstalar software (Windows) | 25 |
| dispositivos acoplados | 22 |
| fuelle de alimentación | 21 |
| impresora, no imprime | |
| Mac OS 8.6 a 9.2 | 26 |
| Mac OS X 10.0.3 a 10.1 | 27 |
| Windows | 24 |
| instalar software | |
| Mac OS 8.6 a 9.2 | 21 |
| Mac OS X 10.0.3 a 10.1 | 21 |
| Windows | 21 |
| la luz de avance de página parpadea | |
| Macintosh | 28 |
| Windows | 25 |
| no aparece la pantalla de instalación | |
| Macintosh | 26 |
| Windows | 23 |
| página de alineación | 22 |
| prueba, página | 22 |
| USB cable, conectar | 21 |
| Propiedades de la impresora (Windows) | 12 |
| prueba, página | 22 |

R

| | |
|--------------------------------|----|
| recomendaciones de papel | 13 |
|--------------------------------|----|

S

| | |
|------------------------------|----|
| seguridad, información | ii |
|------------------------------|----|

T

| | |
|------------------------------------|----|
| Tareas, menú (Windows) | 12 |
| tarjetas fotográficas, carga | 18 |

U

| | |
|--|----|
| Utilidad Lexmark Z45 (Mac OS X 10.0.3 a 10.1) | 15 |
|--|----|



Lexmark y Lexmark con el diseño de diamante son marcas comerciales de Lexmark International, Inc., registradas en Estados Unidos o en otros países. Color Jetprinter es una marca comercial de Lexmark International, Inc.

© 2002 Lexmark International, Inc.

740 West New Circle Road

Lexington, Kentucky 40550