



Z600 Series Color Jetprinter™

Guide de l'utilisateur pour Mac OS 9

- **Dépannage lié à l'installation**

Liste de contrôle permettant de résoudre des problèmes d'installation courants.

- **Présentation de l'imprimante**

Informations relatives aux composants de l'imprimante et à son logiciel.

- **Suggestions d'impression**

Impression de différents projets sur une variété de types de papier.

- **Maintenance**

Entretien des cartouches et commande de fournitures.

- **Dépannage d'ordre général**

Informations relatives aux messages d'erreur, aux problèmes de qualité d'impression, aux bourrages papier, etc.

Janvier 2003

Edition : Janvier 2003

Le paragraphe suivant ne s'applique pas aux pays dans lesquels lesdites clauses ne sont pas conformes à la législation en vigueur : LEXMARK INTERNATIONAL, INC. FOURNIT CETTE PUBLICATION « TELLE QUELLE », SANS GARANTIE D'AUCUNE SORTE, EXPLICITE OU IMPLICITE, Y COMPRIS, MAIS SANS SE LIMITER AUX GARANTIES IMPLICITES DE COMMERCIALITÉ OU DE CONFORMITÉ À UN USAGE SPÉCIFIQUE. Certains états n'admettent pas la renonciation aux garanties explicites ou implicites pour certaines transactions ; c'est pourquoi il se peut que cette déclaration ne vous concerne pas.

Cette publication peut contenir des imprécisions techniques ou des erreurs typographiques. Des modifications sont périodiquement apportées aux informations contenues ici ; ces modifications seront intégrées dans les éditions ultérieures de cette publication. Des améliorations ou modifications des produits ou programmes décrits dans cette publication peuvent intervenir à tout moment.

Les commentaires relatifs à cette publication peuvent être adressés à Lexmark International, Inc., Department F95/032-2, 740 West New Circle Road, Lexington, Kentucky 40550, États-Unis. Au Royaume-Uni et en République d'Irlande, adressez vos commentaires à Lexmark International Ltd., Marketing and Services Department, Westhorpe House, Westhorpe, Marlow Bucks SL7 3RQ, Royaume-Uni. Lexmark peut utiliser ou diffuser les informations que vous lui avez fournies dans la mesure où il le juge nécessaire, sans demander votre accord. Des copies supplémentaires des publications relatives à ce produit sont disponibles sur simple appel au 1-800-553-9727 (Etats-Unis). Au Royaume-Uni et en Irlande, appelez le +44 (0)8704 440 044. Dans les autres pays, contactez votre fournisseur.

Dans la présente publication, les références à des produits, programmes ou services n'impliquent nullement la volonté du fabricant de les rendre disponibles dans tous les pays où celui-ci exerce une activité. Toute référence à un produit, programme ou service n'affirme ou n'implique nullement que seul ce produit, programme ou service puisse être utilisé. Tout produit, programme ou service équivalent par ses fonctions, n'enfreignant pas les droits de propriété intellectuelle, peut être utilisé à la place. L'utilisateur est seul responsable de l'évaluation et la vérification du fonctionnement en association avec d'autres produits, programmes ou services, à l'exception de ceux expressément désignés par le fabricant.

© 2003 Lexmark International, Inc.

Tous droits réservés.

DROITS DU GOUVERNEMENT DES ETATS-UNIS

Le logiciel et la documentation l'accompagnant relevant de cet accord ont été développés exclusivement grâce à des fonds privés.

Lexmark et Lexmark accompagné du dessin d'un losange sont des marques de Lexmark International, Inc. déposées aux Etats-Unis et dans d'autres pays.

Color Jetprinter est une marque déposée de Lexmark International, Inc.

Les autres marques sont la propriété de leurs détenteurs respectifs.

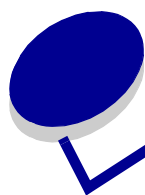


Table des matières

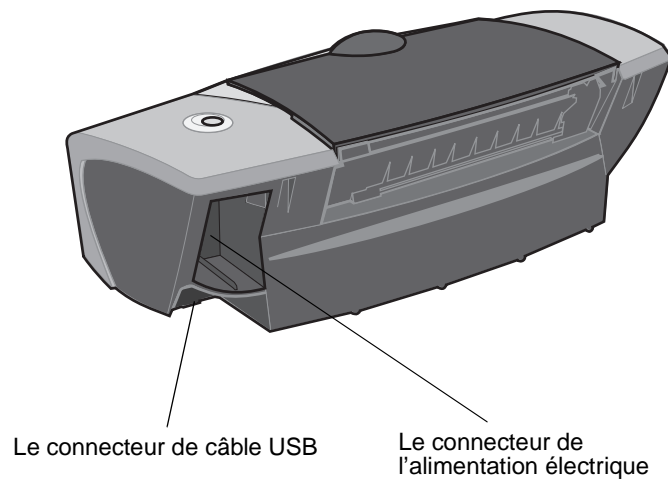
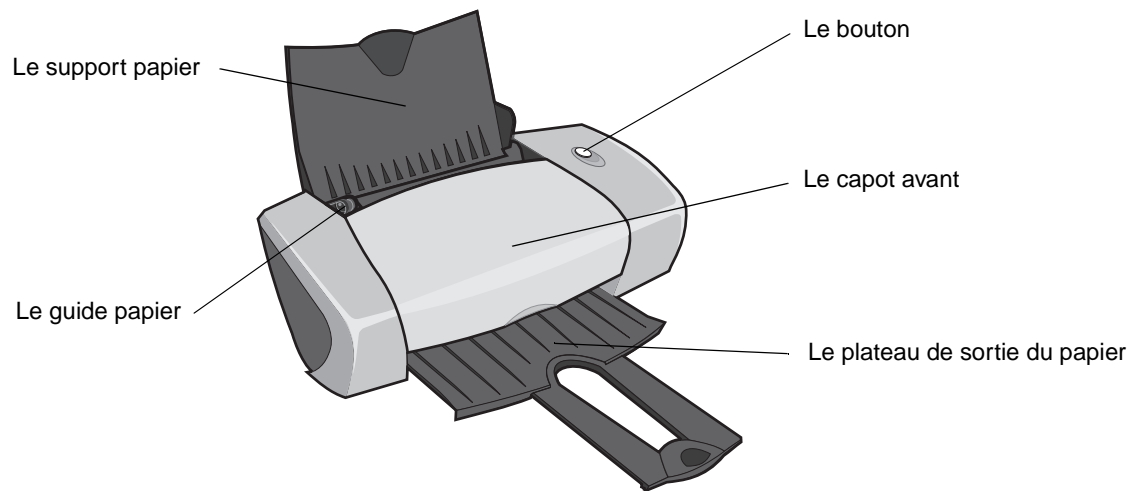
Chapitre 1 : Présentation de l'imprimante	5
Présentation des composants de l'imprimante.....	5
Présentation du logiciel de l'imprimante.....	6
Chapitre 2 : Suggestions d'impression	12
Impression sur du papier ordinaire.....	12
Impression de photos.....	13
Impression sur du papier à haute résolution	15
Impression recto-verso.....	17
Impression de cartes.....	20
Impression d'enveloppes.....	21
Impression d'images couleur en noir et blanc.....	23
Impression d'un livret	25
Impression d'étiquettes	28
Impression de prospectus	30
Impression de transferts sur tissu	33
Impression de transparents.....	35
Impression inversée d'un document.....	37
Impression sur du papier bannière.....	38
Impression d'une affiche	41
Impression sur du papier de format personnalisé	44
Chapitre 3 : Maintenance.....	46
Remplacement des cartouches d'encre	46
Spécification des réglages de cartouche dans le logiciel de l'imprimante.....	49
Alignement des cartouches d'encre	49
Amélioration de la qualité d'impression.....	50

Conservation des cartouches d'encre	52
Commande de fournitures.....	52
Chapitre 4 : Dépannage lié à l'installation	53
Liste de contrôle de dépannage	53
Rien ne se produit lorsque j'insère le CD du logiciel de l'imprimante	54
Résolution des problèmes d'installation du logiciel de l'imprimante	55
Chapitre 5 : Dépannage d'ordre général.....	57
Résolution de problèmes d'impression réseau, si l'imprimante est connectée à un adaptateur réseau.....	57
Présentation des messages d'erreur et des voyants clignotants	59
Pas d'impression ou impression lente.....	60
Récupération après une panne de l'ordinateur	62
Résolution de problèmes d'alimentation papier ou de bouffage papier	63
Résolution des problèmes de qualité d'impression	65
Résolution de problèmes liés à des supports spéciaux	68
Avis	69
Glossaire.....	71
Index.....	76

1

Présentation de l'imprimante

Présentation des composants de l'imprimante



Utilisez ceci...	Si vous voulez :
Le bouton	<ul style="list-style-type: none"> • Allumer ou éteindre l'imprimante. • Ejecter du papier de l'imprimante. • Annuler des travaux d'impression. • Vérifier l'état de l'imprimante. Pour des informations supplémentaires, reportez-vous à la section « Présentation des messages d'erreur et des voyants clignotants » à la page 59.
Le capot avant	<ul style="list-style-type: none"> • Installer ou remplacer des cartouches d'encre. • Dégager un bouchage papier.
Le plateau de sortie du papier	Empiler le papier après l'impression.
Le guide papier	Vous assurer que l'alimentation en papier s'effectue correctement.
Le support papier	Maintenir le papier à la verticale dans l'imprimante.
Le connecteur de l'alimentation électrique	Connecter le cordon d'alimentation à l'imprimante.
Le connecteur de câble USB	Raccorder l'imprimante à l'ordinateur à l'aide d'un câble USB.

Présentation du logiciel de l'imprimante

Le logiciel de l'imprimante s'intègre à la Zone de dialogue Mise en page et à la Zone de dialogue Imprimer de Mac OS 9. Le CD fourni avec l'imprimante inclut également le Tableau de bord.

Pour personnaliser les réglages du document, reportez-vous à la « Zone de dialogue Mise en page » à la page 7 et à la « Zone de dialogue Imprimer » à la page 8. Pour des informations supplémentaires sur les réglages à sélectionner pour le document, reportez-vous à la section « Suggestions d'impression » à la page 12. Lors de l'installation du logiciel de l'imprimante, les zones de dialogue Mise en page et Imprimer comportent ces réglages par défaut :

Qualité d'impression : Normale

Type de papier :

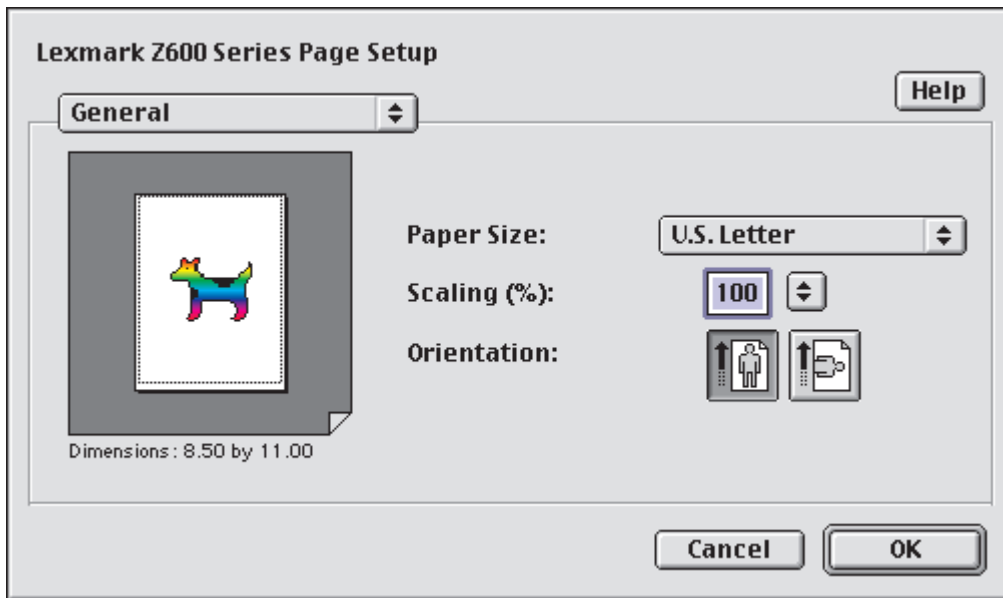
Format papier : A4 ou Lettre

Orientation : Portrait

Zone de dialogue Mise en page

Lorsque le document à imprimer est ouvert, utilisez la zone de dialogue Mise en page pour sélectionner des réglages, tels que le format du papier. Pour personnaliser les réglages de la zone de dialogue Mise en page :

- 1 Dans le programme utilisé, choisissez **Fichier** ▶ **Mise en page**.



- 2 Changez les réglages en fonction de vos besoins.

Dans le menu local s'ouvrant dans l'angle supérieur gauche, choisissez :	Sélectionnez :	Si vous voulez :
Général	Format papier	Choisir un format de papier ou créer un format personnalisé.
	Echelle	Modifier la valeur d'échelle du document. Les valeurs autorisées vont de 25% à 400%.
	Orientation	Choisir entre le mode Portrait et Paysage.
Filigrane	Filigrane	Choisir une option de filigrane.
	Densité	Ajuster l'aspect clair ou foncé du filigrane.
	Echelle	Redimensionner le filigrane.
Le programme logiciel utilisé		Sélectionner des options spécifiques au programme pour les travaux d'impression. Le nom du programme et les options disponibles dépendent de l'application utilisée.

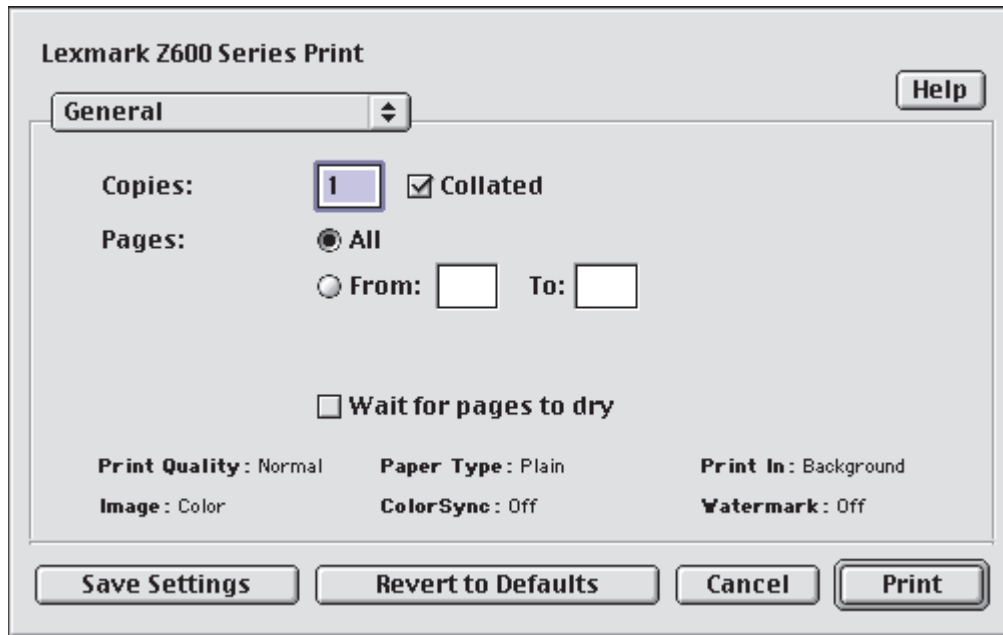
Remarque : Pour de plus amples informations à propos de ces réglages, cliquez sur le bouton **Aide**.

- 3 Cliquez sur **OK** pour appliquer les réglages et fermer la zone de dialogue **Mise en page**.

Zone de dialogue Imprimer

Lorsque le document est ouvert, utilisez la zone de dialogue Imprimer pour sélectionner des réglages qui auront une incidence sur l'apparence du document. Pour personnaliser les réglages de la zone de dialogue Imprimer :

- 1 Dans le programme utilisé, choisissez **Fichier ▶ Imprimer**.



- 2 Changez les réglages en fonction de vos besoins.

Dans le menu local s'ouvrant dans l'angle supérieur gauche, choisissez :	Sélectionnez :	Si vous voulez :
Général	Copies	Indiquer le nombre de copies à imprimer (de 1 à 999).
	Assemblées	Trier des travaux contenant plusieurs copies.
	Pages	Imprimer toutes les pages d'un document ou une plage de pages.
	Laisser sécher les pages	Augmenter le délai d'éjection des pages afin de permettre à l'encre de sécher. Sélectionnez cette option pour éviter que des traînées d'encre n'apparaissent sur les documents.
Type/Qualité papier	Type de papier	Choisissez Papier ordinaire (réglage par défaut), Papier couché, Transparent, Transfert sur tissu ou Papier couché/photo.
	Qualité d'impression	Cliquez sur Rapide , Normale , Meilleure ou Excellente . La qualité d'impression Normale est recommandée pour la plupart des documents. Plus le réglage de qualité est élevé, meilleure est la qualité des documents mais leur impression s'en trouve ralentie.

Dans le menu local s'ouvrant dans l'angle supérieur gauche, choisissez :	Sélectionnez :	Si vous voulez :
Mise en page	Livret	Imprimer un livret.
	Poster	Imprimer une affiche.
	Pages par feuille	<ul style="list-style-type: none"> Imprimer plusieurs pages sur une seule feuille de papier. Imprimer le document avec des bordures.
	Commencer par la dernière page	Imprimer les pages dans l'ordre inverse (la première page se trouve ainsi sur le dessus de la pile dans le plateau de sortie du papier).
	Impression recto-verso	<ul style="list-style-type: none"> Imprimer le document des deux côtés du papier. Choisir un bord de reliure (latéral ou supérieur).
Couleur	Correspondance ColorSync	<ul style="list-style-type: none"> Choisir le profil de l'imprimante à partir d'une liste de réglages et de profils de couleur enregistrés provenant de ColorSync. Définir le rendu du document. Vous avez le choix entre Automatique, Photographique ou Graphiques professionnels.
	Correspondance couleur interne	Choisir le type de couleur approprié.
Impression en arrière-plan	Impression : en premier plan	Imprimer avec des ressources système limitées.
	Impression : en arrière-plan	Imprimer la plupart des documents. L'impression en arrière-plan est recommandée pour tous les travaux, à moins qu'un problème ne survienne.
	Priorité d'impression	<ul style="list-style-type: none"> Marquer un travail d'impression comme étant Urgent. Sélectionner le réglage par défaut Normal. Sélectionner une date et une heure exacte pour l'impression du document. Mettre un travail d'impression en attente.
Le programme logiciel utilisé	Sélectionner des options spécifiques au programme pour les travaux d'impression. Le nom du programme et les options disponibles dépendent de l'application utilisée.	

Remarque : Pour des informations supplémentaires sur les réglages de la zone de dialogue Imprimer, cliquez sur le bouton **Aide**.

- 3** Pour enregistrer les réglages pour des travaux d'impression futurs, cliquez sur **Enregistrer les paramètres**.
- 4** Pour réinitialiser les réglages sur leurs valeurs d'origine, cliquez sur **Par défaut**.
- 5** Cliquez sur **Imprimer** pour appliquer vos réglages et imprimer le document.

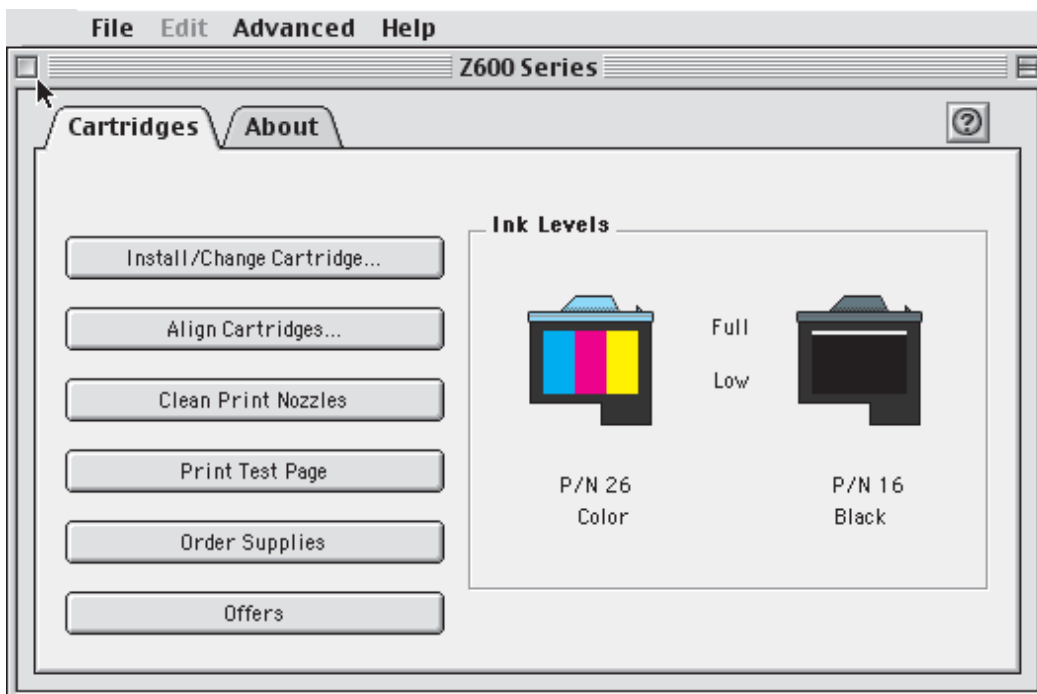
Tableau de bord

Utilisez le Tableau de bord pour gérer l'imprimante et ses fournitures. Vous pouvez :

- installer ou remplacer des cartouches,
- aligner les cartouches,
- nettoyer les buses d'impression,
- sélectionner une imprimante,
- imprimer une page de test,
- obtenir des informations sur la commande de fournitures,
- obtenir des informations sur la version du logiciel,
- configurer une imprimante réseau.

Utilisation du Tableau de bord

- 1 Dans le menu Pomme, choisissez **Tableaux de bord** ▶ **Tableaux de bord Z600 Series**.



Cliquez sur :	Sélectionnez :	Si vous voulez :
L'onglet Cartouches	Installer/changer une cartouche	Indiquer des réglages de cartouche dans le logiciel de l'imprimante lors de l'installation ou du remplacement de cartouches. Pour des informations supplémentaires, reportez-vous à la section « Retrait de cartouches usagées » à la page 46.
	Aligner les cartouches	Aligner les cartouches. Pour des informations supplémentaires, reportez-vous à la section « Alignement des cartouches d'encre » à la page 49.

Cliquez sur :	Sélectionnez :	Si vous voulez :
L'onglet Cartouches	Nettoyer les buses d'impression	Améliorer la qualité d'impression en nettoyant les buses d'impression obstruées. Pour des informations supplémentaires, reportez-vous à la section « Nettoyez les buses des cartouches. » à la page 50.
	Imprimer page de test	Vérifier que l'imprimante fonctionne correctement.
	Fournitures	Commander des fournitures, telles que des cartouches d'encre, sur le site Web de Lexmark. Pour des informations supplémentaires, reportez-vous à la section « Commande de fournitures » à la page 52.
	Offres	Accéder aux offres du site Web de Lexmark. Remarque : Cette option n'est disponible que pour le Canada et les Etats-Unis.
L'onglet A propos		Obtenir des informations sur la version du logiciel de l'imprimante.
Le menu Avancé	Sélectionner imprimante	<ul style="list-style-type: none"> • Sélectionner l'imprimante et en faire l'imprimante par défaut. • Rechercher l'adresse IP de l'imprimante sélectionnée. • Ajouter une imprimante installée sur un sous-réseau à distance. Vous pouvez ajouter une imprimante unique ou rechercher toutes les imprimantes disponibles sur le sous-réseau. • Afficher une liste de toutes les imprimantes réseau, USB ou de partage d'impression USB.
	Configuration imprimante réseau	<ul style="list-style-type: none"> • Configurer une imprimante réseau non configurée. • Afficher une liste des imprimantes réseau.

- 2 Pour en savoir plus sur toutes les tâches pouvant être accomplies avec l'imprimante, cliquez sur le bouton ?.
- 3 Cliquez sur le bouton situé dans l'angle supérieur gauche afin de fermer le Tableau de bord.

2

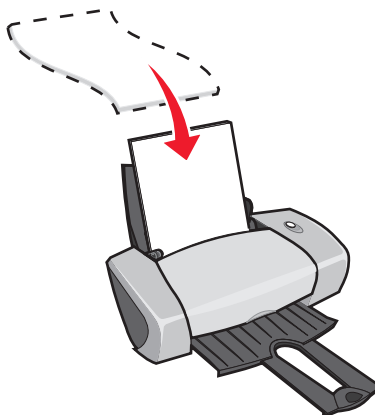
Suggestions d'impression

Impression sur du papier ordinaire

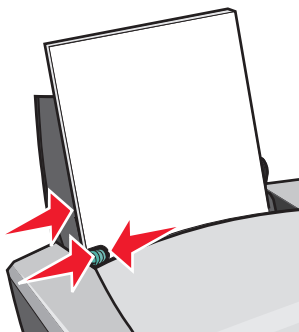
Vous pouvez imprimer jusqu'à 100 feuilles de papier, selon leur épaisseur.

Etape 1 : Chargez le papier

- Chargez le papier verticalement contre le bord droit du support papier.



- N'enfoncez pas le papier dans l'imprimante.
- Exercez une pression sur le guide papier et faites-le glisser jusqu'au bord gauche des feuilles.



Remarque : Si vous utilisez du papier de format Lettre, vous n'aurez peut-être pas besoin d'ajuster le guide papier.

Etape 2 : Personnalisez les réglages d'impression.

Si vous imprimez sur un papier de format A4 ou Lettre avec une qualité d'impression Normale, il n'est pas nécessaire d'ajuster les réglages.

Si vous imprimez sur un support spécial, reportez-vous aux étapes correspondant au type de papier utilisé.

Etape 3 : Imprimez le document.

- 1 Dans le programme utilisé, choisissez **Fichier ▶ Imprimer**.
- 2 Cliquez sur **Imprimer**.

Remarque : Le plateau de sortie du papier peut recevoir jusqu'à 50 feuilles de papier. Pour imprimer plus de 50 pages, retirez les 50 premières feuilles avant de poursuivre l'impression.

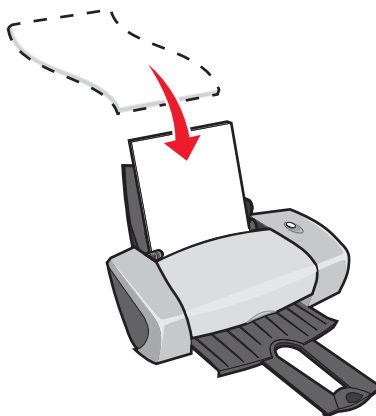
Impression de photos

Vous pouvez charger jusqu'à 50 feuilles de papier photo ou glacé ou 100 feuilles de papier couché, selon l'épaisseur du papier utilisé. Il est conseillé d'imprimer les photos sur du papier ordinaire avant de charger du papier photo et de modifier les réglages. Cela permet d'éviter de gâcher du papier photo en essayant de perfectionner l'image à imprimer.

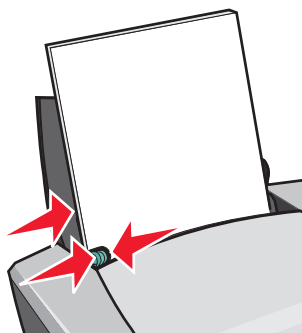
Pour imprimer des cartes photo, reportez-vous à la section « Impression de cartes » à la page 20.

Etape 1 : Chargez le papier photo

- Pour des résultats optimaux, utilisez du papier photo conçu pour des imprimantes à jet d'encre.
- Si des instructions ont été fournies avec le papier photo, lisez-les attentivement.
- Chargez le papier contre le bord droit du support papier.



- Assurez-vous que le papier n'est pas usagé ou abîmé.
- Assurez-vous que la face glacée ou couchée est tournée vers vous.
- N'enfoncez pas le papier dans l'imprimante.
- Exercez une pression sur le guide papier et faites-le glisser jusqu'au bord gauche des feuilles.



Remarque : Si vous utilisez du papier de format Lettre, vous n'aurez peut-être pas besoin d'ajuster le guide papier.

Etape 2 : Personnalisez les réglages de l'imprimante

- 1 Sélectionnez le format et l'orientation des feuilles :
 - a Dans le programme utilisé, choisissez **Fichier ▶ Mise en page**.
 - b Dans le menu local Format papier, choisissez **U.S. Lettre** ou **A4**.
 - c Dans la section Orientation, cliquez sur l'icône du mode Portrait ou Paysage.
 - d Cliquez sur **OK**.
- 2 Choisissez un type de papier, une qualité d'impression et un réglage de couleur :
 - a Dans le programme utilisé, choisissez **Fichier ▶ Imprimer**.
 - b Dans le menu local situé dans l'angle supérieur gauche, sélectionnez **Type/Qualité papier**.
 - c Dans le menu local Type de papier, choisissez **Papier glacé/photo**.
 - d Dans la section Qualité d'impression, cliquez sur **Meilleure** ou **Excellente**.

Remarque : Plus le réglage de qualité d'impression est élevé, meilleure est la qualité des documents mais leur impression s'en trouve ralentie.

- e Dans le menu local s'ouvrant dans l'angle supérieur gauche, choisissez **Couleur**.

- f** Cliquez sur **Correspondance couleur interne**.
- g** Dans le menu local Aspect des couleurs, sélectionnez **Couleurs naturelles**.

Etape 3 : Imprimez les photos

Cliquez sur **Imprimer**.

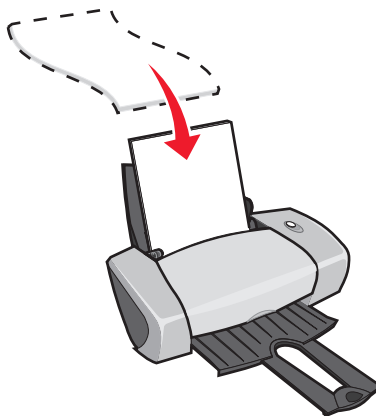
Remarque : Afin d'éviter toute bavure, retirez les photos au fur et à mesure qu'elles sortent de l'imprimante et laissez-les sécher avant de les empiler. Vous pouvez également augmenter le délai entre la sortie des pages. Pour obtenir de l'aide, reportez-vous à la section « Laisser sécher les pages » à la page 8.

Impression sur du papier à haute résolution

Vous pouvez charger jusqu'à 100 feuilles de papier à haute résolution, selon leur épaisseur.

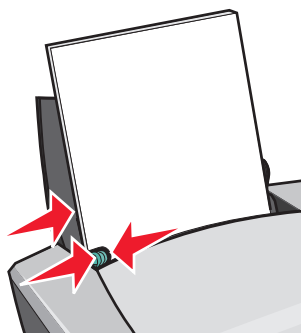
Etape 1 : Chargez le papier à haute résolution

- Si des instructions ont été fournies avec le papier, lisez-les attentivement.
- Chargez le papier verticalement contre le bord droit du support papier.



- Assurez-vous que le papier n'est pas usagé ou abîmé.
- Assurez-vous que la face à imprimer est tournée vers vous.

- N'enfoncez pas le papier dans l'imprimante.
- Exercez une pression sur le guide papier et faites-le glisser jusqu'au bord gauche des feuilles.



Remarque : Si vous utilisez du papier de format Lettre, vous n'aurez peut-être pas besoin d'ajuster le guide papier.

Etape 2 : Personnalisez les réglages d'impression

- 1 Sélectionnez le format et l'orientation des feuilles :
 - a Dans le programme utilisé, choisissez **Fichier ▶ Mise en page**.
 - b Dans le menu local Format papier, sélectionnez le format correspondant au document. Pour définir un format de papier personnalisé, reportez-vous à la section « Impression sur du papier de format personnalisé » à la page 44.
 - c Dans la section Orientation, cliquez sur l'icône du mode Portrait ou Paysage.
 - d Cliquez sur **OK**.
- 2 Sélectionnez un type de papier et une qualité d'impression :
 - a Dans le programme utilisé, choisissez **Fichier ▶ Imprimer**.
 - b Dans le menu local situé dans l'angle supérieur gauche, sélectionnez **Type/Qualité papier**.
 - c Dans le menu local Type de papier, choisissez **Papier couché**.
 - d Dans la section Qualité d'impression, sélectionnez la qualité d'impression qui vous convient. Par défaut, ce réglage a la valeur Normale.

Remarque : Plus le réglage de qualité d'impression est élevé, meilleure est la qualité des documents mais leur impression s'en trouve ralentie.

Etape 3 : Imprimez le document

Cliquez sur **Imprimer**.

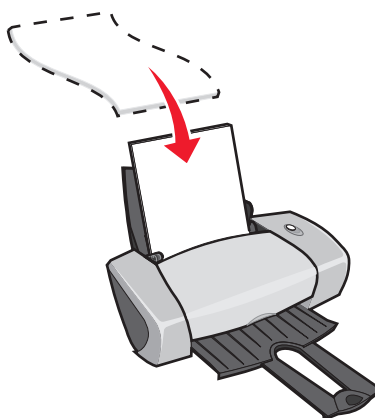
Remarque : Le plateau de sortie du papier peut recevoir jusqu'à 50 feuilles de papier. Pour imprimer plus de 50 pages, retirez les 50 premières feuilles avant de poursuivre l'impression.

Impression recto-verso

Economisez du papier en imprimant sur les deux côtés d'une feuille. Vous pouvez charger jusqu'à 100 feuilles de papier, selon leur épaisseur. Pour une qualité d'impression optimale, utilisez du papier épais.

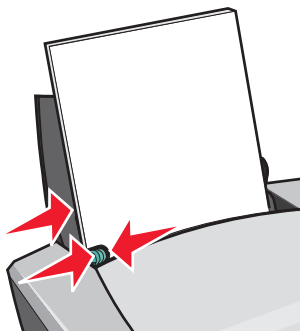
Etape 1: Chargez le papier

- Chargez le papier verticalement contre le bord droit du support papier.



- Assurez-vous que la face à imprimer est tournée vers vous.
- N'enfoncez pas le papier dans l'imprimante.

- Exercez une pression sur le guide papier et faites-le glisser jusqu'au bord gauche des feuilles.



Remarque : Si vous utilisez du papier de format Lettre, vous n'aurez peut-être pas besoin d'ajuster le guide papier.

Etape 2 : Personnalisez les réglages d'impression

- 1 Sélectionnez le format et l'orientation des feuilles :
 - a Dans le programme utilisé, choisissez **Fichier ▶ Mise en page**.
 - b Dans le menu local Format papier, sélectionnez le format correspondant au document. Pour définir un format de papier personnalisé, reportez-vous à la section « Impression sur du papier de format personnalisé » à la page 44.
 - c Dans la section Orientation, cliquez sur l'icône du mode Portrait ou Paysage.
 - d Cliquez sur **OK**.
- 2 Sélectionnez une qualité d'impression, un type de papier et une mise en page :
 - a Dans le programme utilisé, choisissez **Fichier ▶ Imprimer**.
 - b Dans le menu local s'ouvrant dans l'angle supérieur gauche, sélectionnez **Type/Qualité papier**.
 - c Dans le menu local Type de papier, choisissez **Papier ordinaire**.
 - d Dans la section Qualité d'impression, sélectionnez la qualité d'impression qui vous convient. Par défaut, ce réglage a la valeur Normale.

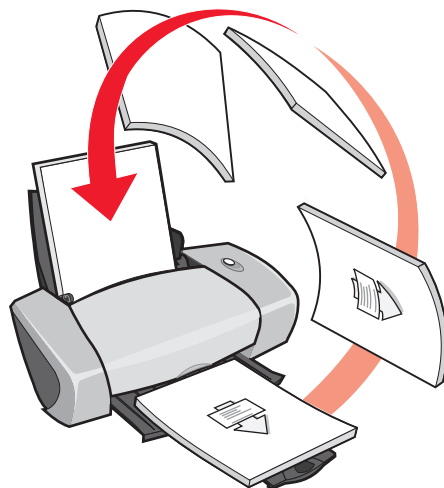
Remarque : Plus le réglage de qualité d'impression est élevé, meilleure est la qualité des documents mais leur impression s'en trouve ralentie.

- e Dans le menu local s'ouvrant dans l'angle supérieur gauche, choisissez **Mise en page**.

- f** Cliquez sur **Impression recto-verso**.
- g** Cliquez sur l'icône correspondant au bord de reliure convenant au document (reliure supérieure ou reliure latérale).

Si vous sélectionnez une reliure supérieure, les pages du document une fois imprimées se tournent comme celles d'un bloc-notes. Si vous sélectionnez une reliure latérale, elles se tournent comme celles d'un magazine.

Etape 3: Imprimez le document



- 1** Cliquez sur **Imprimer**.
Les pages impaires sont imprimées, puis le logiciel de l'imprimante affiche un message vous invitant à recharger le papier.
- 2** Retirez la pile de pages imprimées du plateau de sortie du papier.
- 3** Chargez la pile de papier et la page d'instructions de rechargement (face non imprimée tournée vers vous et les flèches pointant vers le bas) dans le support papier.
- 4** Cliquez sur **Continuer**.
Les pages paires sont imprimées.

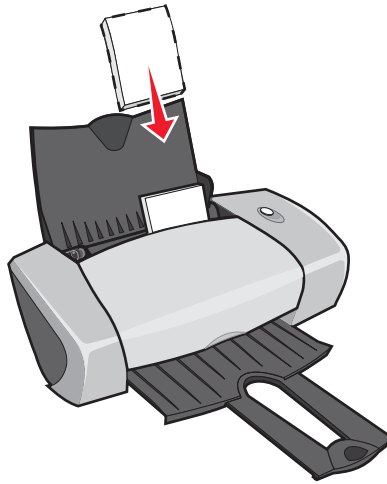
Remarque : Le plateau de sortie du papier peut recevoir jusqu'à 50 feuilles de papier. Pour imprimer plus de 50 pages, retirez les 50 premières feuilles avant de poursuivre l'impression.

Impression de cartes

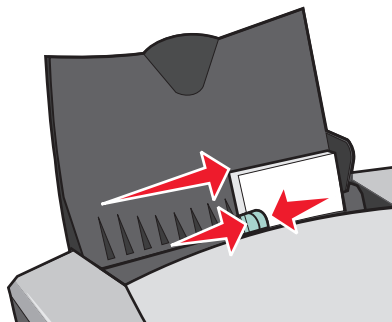
Vous pouvez imprimer jusqu'à 25 cartes de vœux, fiches, cartes postales ou cartes photo, selon leur épaisseur.

Etape 1 : Chargez les cartes

- Si des instructions ont été fournies avec les cartes, lisez-les attentivement.
- Chargez les cartes verticalement contre le bord droit du support papier.



- Assurez-vous que les cartes ne sont pas usagées ou abîmées.
- Assurez-vous que la face à imprimer est tournée vers vous.
- N'enfoncez pas les cartes dans l'imprimante.
- Exercez une pression sur le guide papier et faites-le glisser jusqu'au bord gauche des cartes.



Remarque : Si vous utilisez du papier de format Lettre, vous n'aurez peut-être pas besoin d'ajuster le guide papier.

Etape 2 : Personnalisez les réglages d'impression

- 1** Sélectionnez le format et l'orientation des feuilles :
 - a** Dans le programme utilisé, choisissez **Fichier ▶ Mise en page**.
 - b** Dans le menu local Format papier, choisissez un format de carte.
 - c** Dans la section Orientation, cliquez sur l'icône du mode Portrait ou Paysage.
 - d** Cliquez sur **OK**.

- 2** Sélectionnez un type de papier et une qualité d'impression :
 - a** Dans le programme utilisé, choisissez **Fichier ▶ Imprimer**.
 - b** Dans le menu local situé dans l'angle supérieur gauche, sélectionnez **Type/Qualité papier**.
 - c** Dans le menu local Type de papier, choisissez **Papier glacé/photo** pour des cartes photo et **Papier ordinaire** pour les autres types de cartes.
 - d** Dans la section Qualité d'impression, cliquez sur **Meilleure** ou **Excellente** pour les photos et les cartes de vœux et sur **Normale** pour les autres types de cartes.

Remarque : Plus le réglage de qualité d'impression est élevé, meilleure est la qualité des documents mais leur impression s'en trouve ralentie.

Etape 3 : Imprimez les cartes

Cliquez sur **Imprimer**.

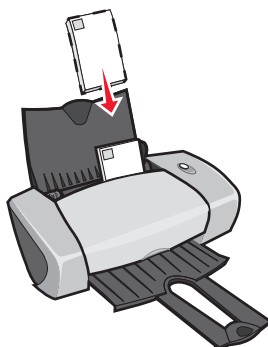
Remarque : Vous pouvez retirer les cartes au fur et à mesure qu'elles sortent de l'imprimante et les laisser sécher avant de les empiler ou augmenter le délai de sortie des pages de l'imprimante. Pour obtenir de l'aide, reportez-vous à la section « Laisser sécher les pages » à la page 8.

Impression d'enveloppes

Vous pouvez charger jusqu'à 10 enveloppes, selon leur épaisseur.

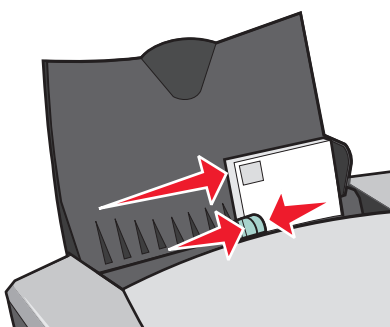
Etape 1 : Chargez les enveloppes

- Chargez les enveloppes verticalement contre le bord droit du support papier.



Remarque : N'utilisez pas d'enveloppes comportant des trous, des fenêtres, des motifs en relief ou munies d'agrafes métalliques, de cordons ou d'attaches métalliques pliantes.

- Assurez-vous que les enveloppes ne sont pas usagées ou abîmées.
- Assurez-vous que la face à imprimer est tournée vers vous.
- Assurez-vous que l'emplacement du timbre se trouve dans le coin supérieur gauche.
- N'enfoncez pas les enveloppes dans l'imprimante.
- Exercez une pression sur le guide papier et faites-le glisser jusqu'au bord gauche des enveloppes.



Etape 2 : Personnalisez les réglages de l'imprimante

- 1 Sélectionnez le format et l'orientation des enveloppes :
 - a Dans le programme utilisé, choisissez **Fichier ▶ Mise en page**.
 - b Dans le menu local Format papier, sélectionnez le format d'enveloppe approprié. Pour utiliser un format d'enveloppe personnalisé, reportez-vous à la section « Impression sur du papier de format personnalisé » à la page 44.

c Dans la section Orientation, sélectionnez l'icône du mode Paysage.

Remarque : De nombreuses applications sont conçues afin d'avoir priorité sur les réglages d'enveloppe de la zone de dialogue Mise en page. Assurez-vous que l'orientation Paysage est également sélectionnée dans l'application.

d Cliquez sur **OK**.

2 Sélectionnez un type de papier et une qualité d'impression :

a Dans le programme utilisé, choisissez **Fichier ▶ Imprimer**.

b Dans le menu local situé dans l'angle supérieur gauche, sélectionnez **Type/Qualité papier**.

c Dans le menu local Type de papier, choisissez **Papier ordinaire**.

d Dans la section Qualité d'impression, sélectionnez la qualité d'impression qui vous convient. Par défaut, ce réglage a la valeur Normale.

Remarque : Plus le réglage de qualité d'impression est élevé, meilleure est la qualité des documents mais leur impression s'en trouve ralentie.

Etape 3 : Imprimez les enveloppes

Cliquez sur **Imprimer**.

Remarque : Le plateau de sortie du papier peut recevoir jusqu'à 10 enveloppes. Pour en imprimer un plus grand nombre, retirez les 10 premières enveloppes avant de poursuivre l'impression.

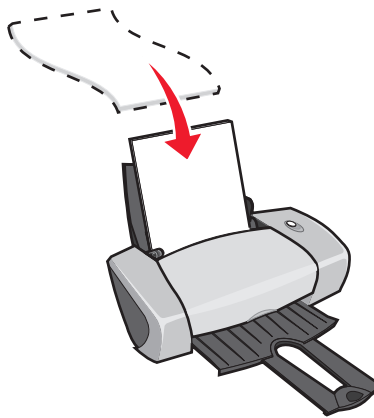
Impression d'images couleur en noir et blanc

Vous pouvez imprimer les images couleur en utilisant de l'encre noire.

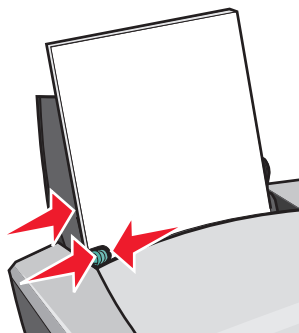
Remarque : Ce réglage n'est disponible que si une cartouche d'encre noire est installée.

Etape 1 : Chargez le papier

- Chargez le papier verticalement contre le bord droit du support papier.



- Assurez-vous que le papier n'est pas usagé ou abîmé.
- Assurez-vous que la face à imprimer est tournée vers vous.
- N'enfoncez pas le papier dans l'imprimante.
- Exercez une pression sur le guide papier et faites-le glisser jusqu'au bord gauche des feuilles.



Remarque : Si vous utilisez du papier de format Lettre, vous n'aurez peut-être pas besoin d'ajuster le guide papier.

Etape 2 : Personnalisez les réglages d'impression

- 1 Choisissez un réglage de couleur.
 - a Dans le programme utilisé, choisissez **Fichier ▶ Imprimer**.
 - b Dans le menu local s'ouvrant dans l'angle supérieur gauche, choisissez **Couleur**.

- c Cliquez sur **Correspondance couleur interne**.
 - d Dans le menu local Aspect des couleurs, sélectionnez **Noir uniquement**.
- 2 Continuez de personnaliser le document en vous reportant aux étapes correspondant au type de papier utilisé.

Etape 3 : Imprimez le document

Cliquez sur **Imprimer**.

Remarque : Le plateau de sortie du papier peut recevoir jusqu'à 50 feuilles de papier. Pour en imprimer un plus grand nombre, retirez les 50 premières feuilles avant de poursuivre l'impression.

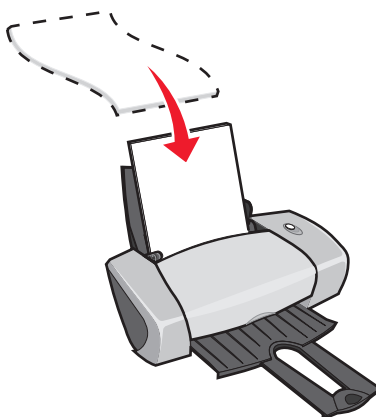
Impression d'un livret



Vous pouvez imprimer et relier le document afin de créer un livret. Vous pouvez charger jusqu'à 100 feuilles de papier dans le support papier, selon leur épaisseur.

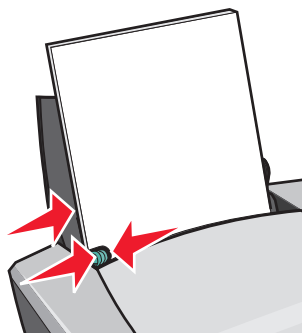
Etape 1 : Chargez le papier

- Chargez le papier verticalement contre le bord droit du support papier.



- Assurez-vous que la face à imprimer est tournée vers vous.
- N'enfoncez pas le papier dans l'imprimante.

- Exercez une pression sur le guide papier et faites-le glisser jusqu'au bord gauche des feuilles.



Remarque : Si vous utilisez du papier de format Lettre, vous n'aurez peut-être pas besoin d'ajuster le guide papier.

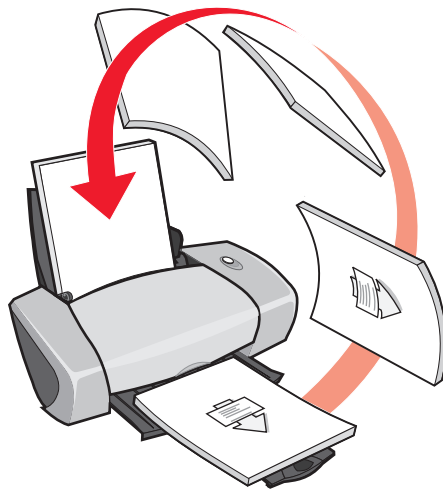
Etape 2 : Personnalisez les réglages d'impression

- 1 Sélectionnez le format et l'orientation des feuilles :
 - a Dans le programme utilisé, choisissez **Fichier ▶ Mise en page**.
 - b Dans le menu local Format papier, sélectionnez un format de papier. Pour utiliser un format de papier personnalisé, reportez-vous à la section « Impression sur du papier de format personnalisé » à la page 44.
 - c Dans la section Orientation, sélectionnez l'icône du mode Portrait.
 - d Cliquez sur **OK**.
 - 2 Sélectionnez une qualité d'impression, un type de papier et une mise en page :
 - a Dans le programme utilisé, choisissez **Fichier ▶ Imprimer**.
 - b Dans le menu local situé dans l'angle supérieur gauche, sélectionnez **Type/Qualité papier**.
 - c Dans la section Qualité d'impression, sélectionnez la qualité d'impression qui vous convient. Par défaut, ce réglage a la valeur Normale.
- Remarque :** Plus le réglage de qualité d'impression est élevé, meilleure est la qualité des documents mais leur impression s'en trouve ralentie.
- d Dans le menu local s'ouvrant dans l'angle supérieur gauche, choisissez **Mise en page**.

- e Cliquez sur **Livret**.
- f Dans le menu local Livret, sélectionnez le nombre approprié de feuilles à mettre en liasse (**2, 4, 8, 16** ou **32**).

Remarque : Une liasse est constituée d'un groupe de pages pliées en deux et empilées avant d'être reliées. Lorsque vous imprimez sur du papier épais, sélectionnez un plus petit nombre de feuilles à mettre en liasse pour permettre une reliure plus aisée.

Etape 3 : Imprimez le livret



- 1 Cliquez sur **Imprimer**.
Une fois que la première moitié du livret est imprimée, le logiciel de l'imprimante vous invite à recharger le papier.
- 2 Retirez la pile de pages imprimées du plateau de sortie du papier.
- 3 Chargez la pile de papier et la page d'instructions de rechargement (face non imprimée tournée vers vous et les flèches pointant vers le bas) dans le support papier.
- 4 Cliquez sur **Continuer**.

Etape 4 : Créez le livret

Une fois le document imprimé, empilez et reliez le livret.

Pour créer le livret :

- 1 Retirez la première liasse du plateau de sortie papier, pliez-la en deux et mettez-la de côté.
- 2 Prenez la liasse suivante, pliez-la en deux et placez-la au-dessus de la première.

- 3 Continuez d'empiler les liasses les unes au-dessus des autres jusqu'à ce que le livret soit complet.



- 4 Reliez l'ensemble des liasses pour finir de créer le livret.

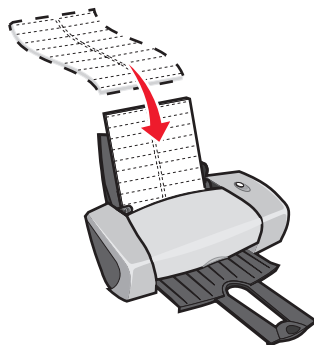


Impression d'étiquettes

Vous pouvez charger jusqu'à 25 feuilles d'étiquettes, selon leur épaisseur.

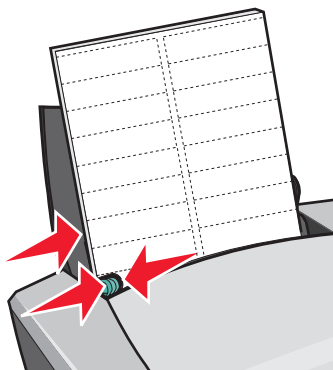
Etape 1 : Chargez les étiquettes

- Utilisez des étiquettes conçues pour des imprimantes à jet d'encre.
- Si des instructions ont été fournies avec les étiquettes, lisez-les attentivement.
- Chargez les étiquettes verticalement contre le bord droit du support papier.



- Assurez-vous que les étiquettes ne sont pas usagées ou abîmées.
- N'imprimez pas à moins d'1 mm (0,04 po) du bord de l'étiquette.
- Assurez-vous qu'il n'existe pas d'étiquettes manquantes ou pliées.
- Assurez-vous que la face à imprimer est tournée vers vous.
- N'enfoncez pas les étiquettes dans l'imprimante.

- Exercez une pression sur le guide papier et faites-le glisser jusqu'au bord gauche des étiquettes.



Etape 2 : Personnalisez les réglages d'impression

- 1 Sélectionnez le format et l'orientation des feuilles :
 - a Dans le programme utilisé, choisissez **Fichier ▶ Mise en page**.
 - b Dans le menu Format papier, choisissez **U.S. Lettre** ou **A4**.
 - c Dans la section Orientation, sélectionnez l'icône du mode Portrait.
 - d Cliquez sur **OK**.
- 2 Sélectionnez un type de papier et une qualité d'impression :
 - a Dans le programme utilisé, choisissez **Fichier ▶ Imprimer**.
 - b Dans le menu local situé dans l'angle supérieur gauche, sélectionnez **Type/Qualité papier**.
 - c Dans le menu local Type de papier, choisissez **Papier ordinaire**.
 - d Dans la section Qualité d'impression, sélectionnez la qualité d'impression qui vous convient. Par défaut, ce réglage a la valeur Normale.

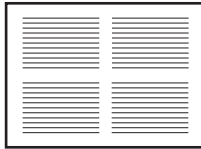
Remarque : Plus le réglage de qualité d'impression est élevé, meilleure est la qualité des documents mais leur impression s'en trouve ralentie.

Etape 3 : Imprimez les étiquettes

Cliquez sur **Imprimer**.

Remarque : Le plateau de sortie du papier peut recevoir jusqu'à 10 feuilles d'étiquettes. Pour en imprimer un plus grand nombre, retirez les 10 premières feuilles avant de poursuivre l'impression.

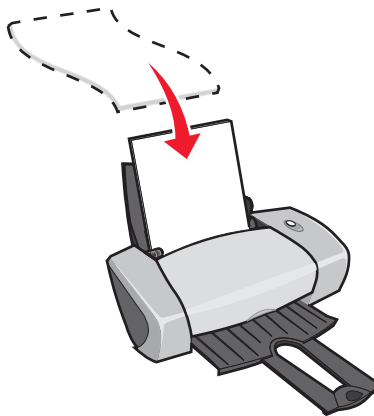
Impression de prospectus



Vous pouvez économiser du papier en imprimant des prospectus. Ils consistent en plusieurs pages d'un document imprimées sur une seule feuille de papier. Vous pouvez charger jusqu'à 100 feuilles de papier, selon leur épaisseur.

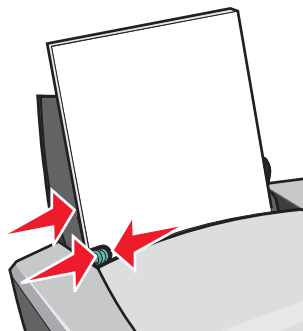
Etape 1 : Chargez le papier.

- Si des instructions ont été fournies avec le papier, lisez-les attentivement.
- Chargez le papier verticalement contre le bord droit du support papier.



- Assurez-vous que le papier n'est pas usagé ou abîmé.
- Assurez-vous que la face à imprimer est tournée vers vous.
- N'enfoncez pas le papier dans l'imprimante.

- Exercez une pression sur le guide papier et faites-le glisser jusqu'au bord gauche des feuilles.



Remarque : Si vous utilisez du papier de format Lettre, vous n'aurez peut-être pas besoin d'ajuster le guide papier.

Etape 2 : Personnalisez les paramètres d'impression

Vous pouvez imprimer les prospectus sur une seule face ou sur les deux côtés du papier.

- 1** Sélectionnez le format et l'orientation des feuilles :
 - a** Dans le programme utilisé, choisissez **Fichier ▶ Mise en page**.
 - b** Dans le menu local Format papier, sélectionnez un format de papier. Pour utiliser un format de papier personnalisé, reportez-vous à la section « Impression sur du papier de format personnalisé » à la page 44.
 - c** Dans la section Orientation, cliquez sur l'icône du mode Portrait ou Paysage.
 - d** Cliquez sur **OK**.
- 2** Choisissez une mise en page :
 - a** Dans le programme utilisé, choisissez **Fichier ▶ Imprimer**.
 - b** Dans le menu local s'ouvrant dans l'angle supérieur gauche, choisissez **Mise en page**.
 - c** Cliquez sur **Pages par feuille**.
 - d** Dans le menu local Pages par feuille, sélectionnez le nombre de pages à imprimer sur une feuille.
Le graphique affiché vous montre à quoi ressemblera la page imprimée.
 - e** Pour imprimer une bordure autour de chaque page, cliquez sur **Imprimer bordures**.

- 3 Si vous imprimez les prospectus sur un seul côté du papier, passez à l'« Etape 3 : Imprimez les prospectus ».

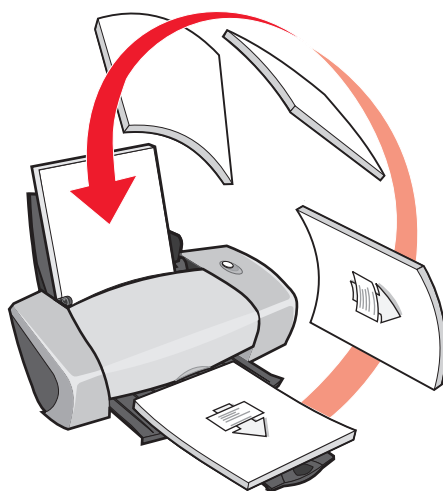
Pour imprimer des prospectus des deux côtés du papier :

- a Cliquez sur **Impression recto-verso**.
- b Cliquez sur le graphique correspondant au bord de reliure (reliure supérieure ou reliure latérale).

Si vous sélectionnez une reliure supérieure, les pages des prospectus une fois imprimées se tournent comme celles d'un bloc-notes. Si vous sélectionnez une reliure latérale, elles se tournent comme celles d'un magazine.

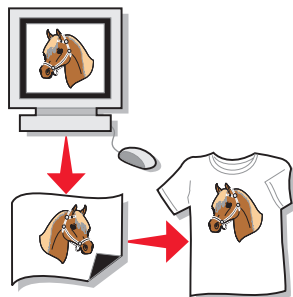
- c Passez à l'étape suivante pour imprimer les prospectus.

Etape 3 : Imprimez les prospectus



- 1 Cliquez sur **Imprimer**.
Si vous avez choisi une impression sur un seul côté de chaque page, vous avez terminé.
Si vous avez choisi une impression recto verso, passez à l'étape suivante.
- 2 Une fois la première moitié des prospectus imprimée, le logiciel de l'imprimante vous invite à recharger le papier. Chargez le papier et la page d'instructions de rechargement (face non imprimée tournée vers vous et les flèches pointant vers le bas) dans le support papier.
- 3 Cliquez sur **Continuer**.

Impression de transferts sur tissu

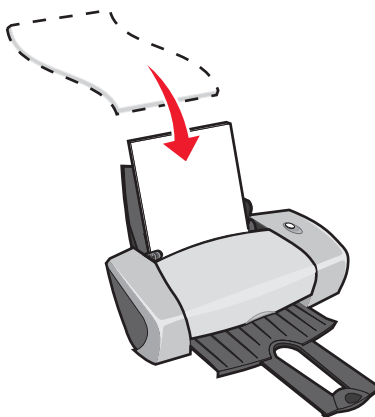


Vous pouvez charger jusqu'à 100 transferts sur tissu, selon leur épaisseur. Il est conseillé d'imprimer l'image sur du papier ordinaire avant d'imprimer un transfert sur tissu. Cela permet d'éviter de gâcher des transferts en essayant de perfectionner l'image à imprimer. Une fois que l'image s'imprime comme il convient, chargez les transferts sur tissu.

Remarque : Pour des résultats optimaux, ne chargez qu'un transfert sur tissu à la fois.

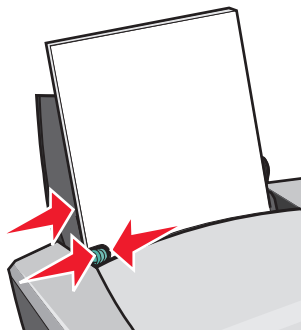
Etape 1 : Chargez les transferts sur tissu

- Si des instructions ont été fournies avec les transferts, lisez-les attentivement.
- Chargez les transferts verticalement contre le bord droit du support papier.



- Assurez-vous que les transferts ne sont pas usagés ou abîmés.
- Assurez-vous que la face à imprimer (vierge) est tournée vers vous.
- N'enfoncez pas les transferts dans l'imprimante.

- Exercez une pression sur le guide papier et faites-le glisser jusqu'au bord gauche des transferts.



Remarque : Si vous utilisez du papier de format Lettre, vous n'aurez peut-être pas besoin d'ajuster le guide papier.

Etape 2 : Personnalisez les réglages d'impression

- 1 Choisissez un format de papier :
 - a Dans le programme utilisé, choisissez **Fichier ▶ Mise en page**.
 - b Dans le menu local Format papier, choisissez **U.S. Lettre** ou **A4**.
 - c Cliquez sur **OK**.
- 2 Sélectionnez un type de papier et une qualité d'impression :
 - a Dans le programme utilisé, choisissez **Fichier ▶ Imprimer**.
 - b Dans le menu local situé dans l'angle supérieur gauche, sélectionnez **Type/Qualité papier**.
 - c Dans le menu local Type de papier, choisissez **Transfert sur tissu**.

Remarque : La sélection de ce réglage permet d'inverser automatiquement l'image à imprimer. Assurez-vous que vous ne sélectionnez pas une option d'inversement de l'image dans votre programme.

- d Dans la section Qualité d'impression, sélectionnez la qualité d'impression qui vous convient. Par défaut, ce réglage a la valeur Normale.

Remarque : Plus le réglage de qualité d'impression est élevé, meilleure est la qualité des documents mais leur impression s'en trouve ralentie.

Etape 3 : Imprimez les transferts

Cliquez sur **Imprimer**.

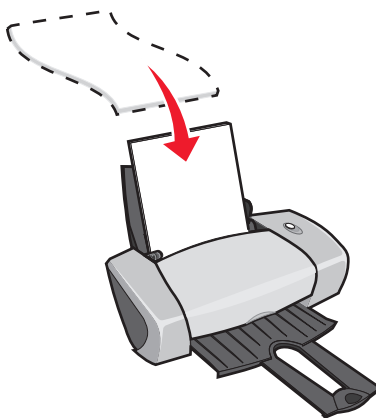
Remarque : Afin d'éviter toute bavure, retirez les transferts au fur et à mesure qu'ils sortent de l'imprimante et laissez-les sécher avant de les empiler. Vous pouvez également augmenter le délai entre la sortie des pages. Pour obtenir de l'aide, reportez-vous à la section « Laisser sécher les pages » à la page 8.

Impression de transparents

Vous pouvez charger jusqu'à 50 transparents, selon leur épaisseur.

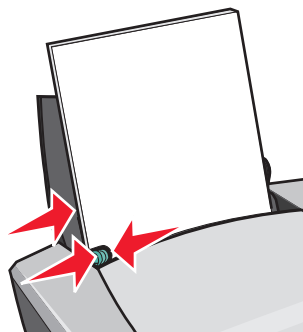
Etape 1 : Chargez les transparents

- Utilisez des transparents conçus pour des imprimantes à jet d'encre.
- Si les transparents sont accompagnés de feuilles de papier protectrices, retirez ces dernières avant de charger les transparents.
- Si des instructions ont été fournies avec les transparents, lisez-les attentivement.
- Chargez les transparents verticalement contre le bord droit du support papier.



- Assurez-vous que les transparents ne sont pas usagés ou abîmés.
- Assurez-vous que la face grainée des transparents est tournée vers vous. S'ils comportent une bande détachable, assurez-vous que cette dernière n'est pas tournée vers vous et qu'elle est orientée vers le bas.
- N'enfoncez pas les transparents dans l'imprimante.

- Exercez une pression sur le guide papier et faites-le glisser jusqu'au bord gauche des transparents.



Remarque : Si vous utilisez du papier de format Lettre, vous n'aurez peut-être pas besoin d'ajuster le guide papier.

Etape 2 : Personnalisez les réglages de l'imprimante

- 1 Sélectionnez le format et l'orientation des feuilles :
 - a Dans le programme utilisé, choisissez **Fichier ▶ Mise en page**.
 - b Dans le menu local Format papier, sélectionnez **A4** ou **U.S. Lettre**.
 - c Dans la section Orientation, cliquez sur l'icône du mode Portrait ou Paysage.
 - d Cliquez sur **OK**.
- 2 Sélectionnez un type de papier et une qualité d'impression :
 - a Dans le programme utilisé, choisissez **Fichier ▶ Imprimer**.
 - b Dans le menu local situé dans l'angle supérieur gauche, sélectionnez **Type/Qualité papier**.
 - c Dans le menu Type de papier, choisissez **Transparent**.
 - d Dans la section Qualité d'impression, sélectionnez la qualité d'impression qui vous convient. Par défaut, ce réglage a la valeur Normale.

Remarque : Plus le réglage de qualité d'impression est élevé, meilleure est la qualité des documents mais leur impression s'en trouve ralentie.

Etape 3 : Imprimez les transparents

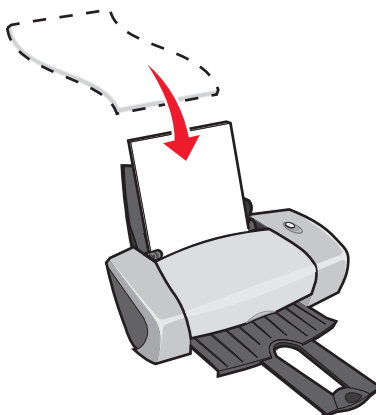
Cliquez sur **Imprimer**.

Remarque : Afin d'éviter toute bavure, retirez les transparents au fur et à mesure qu'ils sortent de l'imprimante et laissez-les sécher avant de les empiler. Vous pouvez également augmenter le délai entre la sortie des pages. Pour obtenir de l'aide, reportez-vous à la section « Laisser sécher les pages » à la page 8. Leur séchage peut prendre jusqu'à 15 minutes.

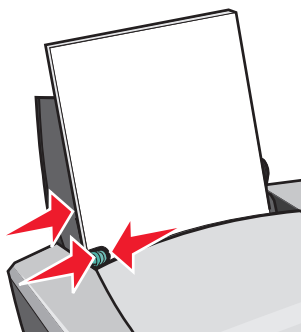
Impression inversée d'un document

Etape 1 : Chargez le papier

- Chargez le papier verticalement contre le bord droit du support papier.



- Assurez-vous que la face à imprimer est tournée vers vous.
- N'enfoncez pas le papier dans l'imprimante.
- Exercez une pression sur le guide papier et faites-le glisser jusqu'au bord gauche des feuilles.



Remarque : Si vous utilisez du papier de format Lettre, vous n'aurez peut-être pas besoin d'ajuster le guide papier.

Etape 2 : Personnalisez les réglages de l'imprimante

- 1** Sélectionnez le format et l'orientation des feuilles :
 - a** Dans le programme utilisé, choisissez **Fichier ▶ Mise en page**.
 - b** Dans le menu local Format papier, sélectionnez le format correspondant au document.
 - c** Dans la section Orientation, cliquez sur l'icône du mode Portrait ou Paysage.
 - d** Cliquez sur **OK**.
- 2** Choisissez une mise en page pour le document :
 - a** Dans le programme utilisé, choisissez **Fichier ▶ Imprimer**.
 - b** Dans le menu local s'ouvrant dans l'angle supérieur gauche, choisissez **Mise en page**.
 - c** Assurez-vous que la case **Commencer par la dernière page** est sélectionnée.
- 3** Continuez de personnaliser le document en fonction du type de papier utilisé.

Etape 3 : Imprimez le document

Cliquez sur **Imprimer**.

Remarque : Le plateau de sortie du papier peut recevoir jusqu'à 50 feuilles de papier. Pour en imprimer un plus grand nombre, retirez les 50 premières feuilles avant de poursuivre l'impression.

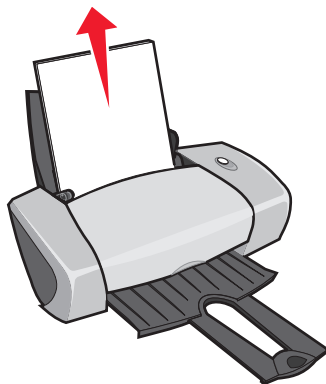
Impression sur du papier bannière

Remarque : Certains programmes et certains systèmes d'exploitation ne prennent pas en charge l'impression de bannières.

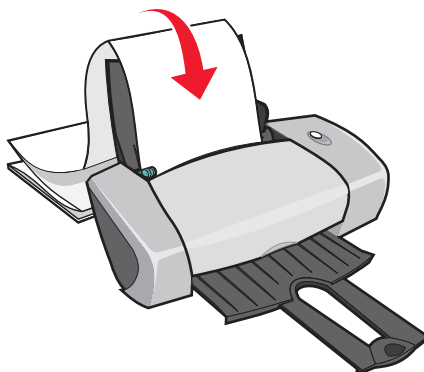
Etape 1 : Chargez le papier bannière

Assurez-vous que le papier bannière n'est pas usagé ou abîmé.

- 1 Retirez tout papier placé dans le support papier.

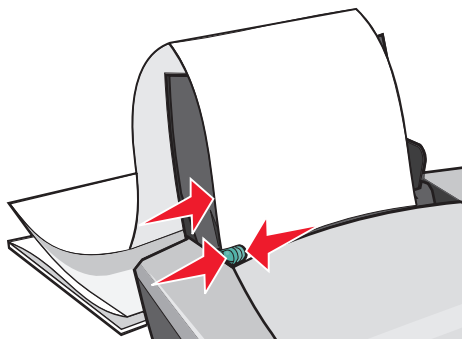


- 2 Détachez les pages nécessaires à l'impression de la bannière en y ajoutant une feuille supplémentaire, puis placez-les derrière l'imprimante.
- 3 Chargez le bord d'attaque de la première page dans l'imprimante, le bord droit de la feuille contre le support papier.



Remarque : Si vous enfoncez trop le papier dans l'imprimante, un bouchage papier risque de survenir. Pour obtenir de l'aide, reportez-vous à la section « Bouchage papier dans l'imprimante » à la page 64.

- 4 Exercez une pression sur le guide papier et faites-le glisser jusqu'au bord gauche du papier bannière.



Etape 2 : Personnalisez les réglages d'impression

- 1 Sélectionnez le format et l'orientation des feuilles :
 - a Dans le programme utilisé, choisissez **Fichier ▶ Mise en page**.
 - b Dans le menu local Format papier, choisissez **Bannière (A4)** ou **Bannière (Lettre)**.

Remarque : Si vous ne sélectionnez pas le format de papier approprié, le papier bannière risque de provoquer un bourrage papier. Pour obtenir de l'aide, reportez-vous à la section « Bourrage papier dans l'imprimante » à la page 64.

- c Dans la section Orientation, cliquez sur l'icône du mode Portrait ou Paysage.
 - d Cliquez sur **OK**.
- 2 Sélectionnez une qualité d'impression, un type de papier et une mise en page :
 - a Dans le programme utilisé, choisissez **Fichier ▶ Imprimer**.
 - b Dans le menu local situé dans l'angle supérieur gauche, sélectionnez **Type/Qualité papier**.
 - c Dans le menu local Type de papier, choisissez **Papier ordinaire**.
 - d Dans la section Qualité d'impression, sélectionnez la qualité d'impression qui vous convient. Par défaut, ce réglage a la valeur Normale.

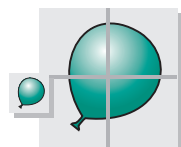
Remarque : Plus le réglage de qualité d'impression est élevé, meilleure est la qualité des documents mais leur impression s'en trouve ralentie.

- e Dans le menu local s'ouvrant dans l'angle supérieur gauche, choisissez **Mise en page**.
 - f Assurez-vous que la case **Commencer par la dernière page** n'est pas sélectionnée.

Etape 3 : Imprimez la bannière

- 1** Cliquez sur **Imprimer**.
- 2** Lorsque l'impression de la bannière est terminée :
 - a** Appuyez sur le bouton pendant environ cinq secondes pour alimenter des feuilles supplémentaires dans l'imprimante.
 - b** Détachez le papier bannière le long des perforations.

Impression d'une affiche

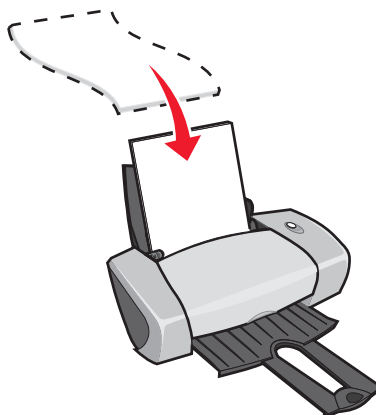


Vous pouvez agrandir une image d'une seule page sur plusieurs feuilles afin de créer une affiche. Les formats d'affiche disponibles sont : 2 x 2 (quatre pages), 3 x 3 (neuf pages) et 4 x 4 (16 pages).

Selon le programme utilisé, vous devrez peut-être redimensionner le texte de l'affiche, choisir un type et un style de police ou ajuster la mise en page du document avant de l'imprimer.

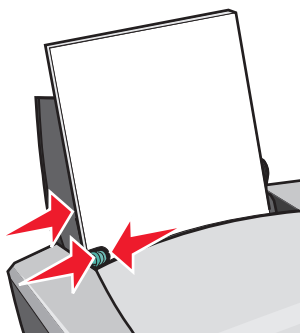
Etape 1 : Chargez le papier

- Chargez le papier verticalement contre le bord droit du support papier.



- Assurez-vous que le papier n'est pas usagé ou abîmé.
- N'enfoncez pas le papier dans l'imprimante.

- Exercez une pression sur le guide papier et faites-le glisser jusqu'au bord gauche des feuilles.



Remarque : Si vous utilisez du papier de format Lettre, vous n'aurez peut-être pas besoin d'ajuster le guide papier.

Etape 2 : Personnalisez les réglages d'impression

1 Sélectionnez le format et l'orientation des feuilles :

- a Dans le programme utilisé, choisissez **Fichier ▶ Mise en page**.
- b Dans le menu local Format papier, sélectionnez un format de papier.

Remarque : Assurez-vous que les formats Papier bannière et Enveloppe ne sont pas sélectionnés car ils ne sont pas compatibles avec le format Poster.

- c Dans la section Orientation, cliquez sur l'icône du mode Portrait ou Paysage.
- d Cliquez sur **OK**.

2 Sélectionnez un type de papier et une qualité d'impression :

- a Dans le programme utilisé, choisissez **Fichier ▶ Imprimer**.
- b Dans le menu local situé dans l'angle supérieur gauche, sélectionnez **Type/Qualité papier**.
- c Dans le menu local Type de papier, choisissez **Papier ordinaire**.
- d Dans la section Qualité d'impression, sélectionnez la qualité d'impression qui vous convient. Par défaut, ce réglage a la valeur Normale.

Remarque : Plus le réglage de qualité d'impression est élevé, meilleure est la qualité des documents mais leur impression s'en trouve ralentie.

3 Choisissez une mise en page :

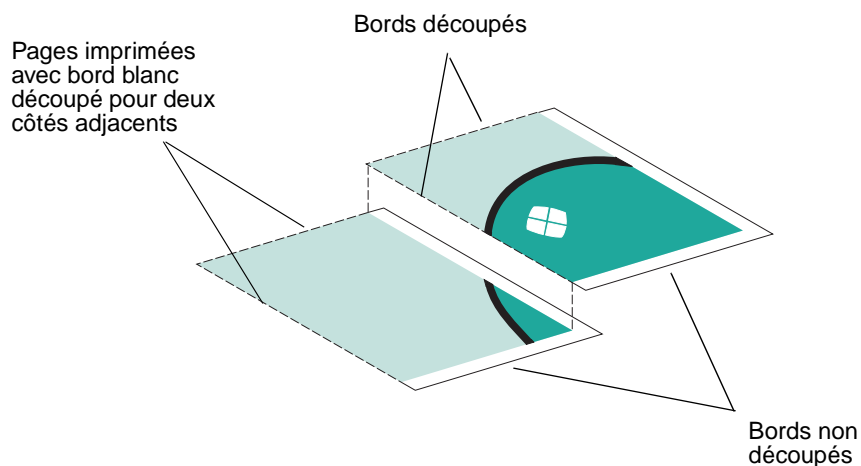
- a** La zone de dialogue Imprimer étant affichée, choisissez **Mise en page** dans le menu local s'ouvrant dans l'angle supérieur gauche.
- b** Cliquez sur **Poster**.
- c** Sélectionnez un format d'affiche. Les valeurs autorisées sont : **2 x 2** (quatre pages), **3 x 3** (neuf pages) et **4 x 4** (16 pages).

Etape 3 : Imprimez l'affiche

Cliquez sur **Imprimer**.

Etape 4 : Assemblez l'affiche

- 1** Sur chaque page imprimée, découpez les bords blancs de deux côtés adjacents. Découpez, par exemple, le bord blanc supérieur et gauche de chaque page.



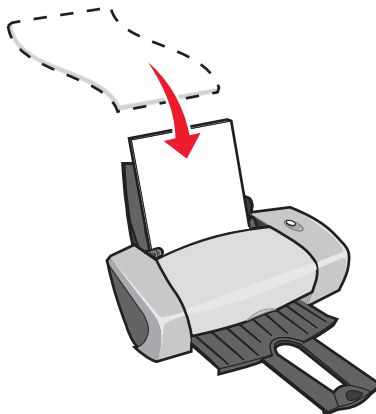
- 2** Disposez les feuilles de façon à ce que chaque bord découpé chevauche un bord non découpé (bord blanc).
- 3** Utilisez du ruban adhésif au dos des feuilles pour les assembler.
- 4** Pour terminer l'affiche, découpez tous les bords blancs restants.

Impression sur du papier de format personnalisé

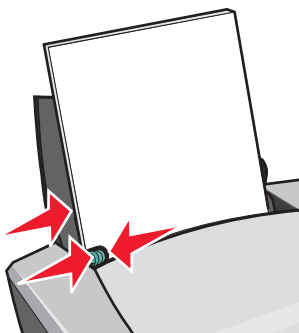
Vous pouvez charger jusqu'à 100 feuilles de papier personnalisé, selon leur épaisseur.

Etape 1 : Chargez le papier personnalisé

- Chargez le papier verticalement contre le bord droit du support papier.



- Assurez-vous que le papier n'est pas usagé ou abîmé.
- Assurez-vous que le format du papier ne dépasse pas les dimensions suivantes :
 - Largeur : de 76 à 216 mm (de 3 à 8,5 po)
 - Hauteur : de 127 à 355,6 mm (de 5 à 14 po)
- Assurez-vous que la face à imprimer est tournée vers vous.
- N'enfoncez pas le papier dans l'imprimante.
- Exercez une pression sur le guide papier et faites-le glisser jusqu'au bord gauche des feuilles.



Etape 2 : Personnalisez les réglages de l'imprimante

- 1** Créez un format de papier personnalisé :
 - a** Dans le programme utilisé, choisissez **Fichier ▶ Mise en page**.
 - b** Dans le menu local Format papier, sélectionnez **Modifier format papier personnalisé**, puis cliquez sur **Nouveau**.
 - c** Dans le menu local Unités, choisissez **(pouces)** ou **mm** (millimètres), puis entrez les dimensions du papier personnalisé.
 - d** Dans le menu local Format, choisissez **Lettre**, **Enveloppe**, **Carte** ou **Photo**, puis entrez un nom correspondant au format du papier personnalisé dans la case Nom Format papier.
 - e** Cliquez sur **Enregistrer**, puis sur **OK**.
 - f** Cliquez sur **OK** dans la zone de dialogue Mise en page.
- 2** Continuez de personnaliser le document en fonction du type de papier utilisé.

Etape 3 : Imprimez le document

- 1** Dans le programme utilisé, choisissez **Fichier ▶ Imprimer**.
- 2** Cliquez sur **Imprimer**.

3

Maintenance

Remplacement des cartouches d'encre

L'imprimante Z600 Series utilise les cartouches suivantes :

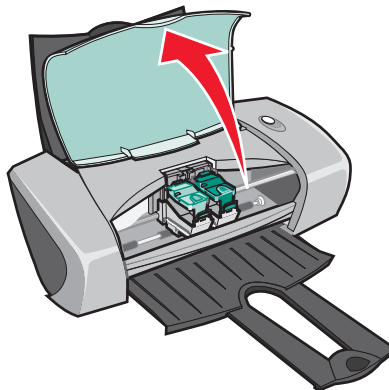
Article :	Numéro de référence :
Cartouche noire	16 ou 17
Cartouche couleur	26 ou 27

Remarque : Vous pouvez utiliser l'imprimante avec la cartouche couleur ou la cartouche noire uniquement.

Pour obtenir des informations sur la commande de fournitures, reportez-vous à la page 52.

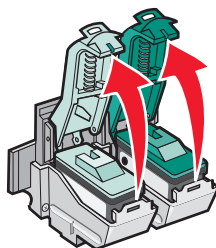
Retrait de cartouches usagées

- 1 Assurez-vous que le voyant d'alimentation est allumé.
- 2 Soulevez le capot avant.

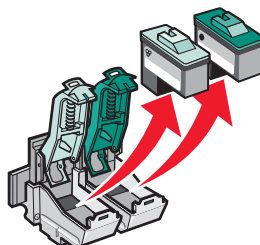


Le chariot des cartouches se place en position de chargement, à moins que l'imprimante ne soit occupée.

- 3 Soulevez les couvercles du chariot des cartouches.

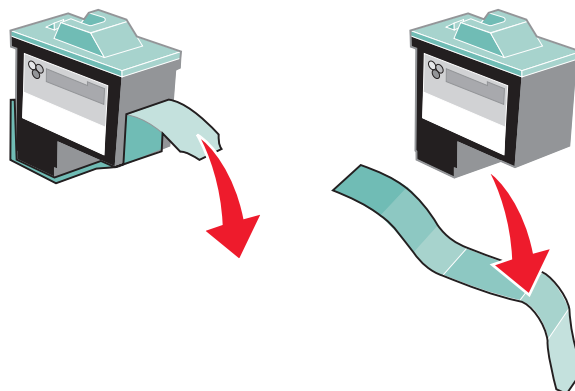


- 4 Retirez les cartouches usagées. Conservez-les dans un récipient hermétique ou mettez-les au rebut comme il convient.



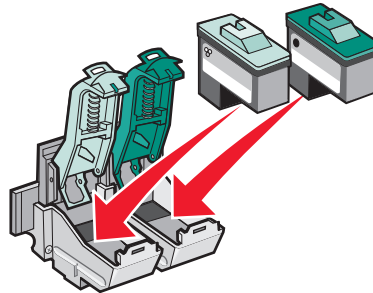
Installez les cartouches.

- 1 S'il s'agit de cartouches neuves, ôtez l'autocollant et la bande protectrice transparente situés en bas et au dos des cartouches.



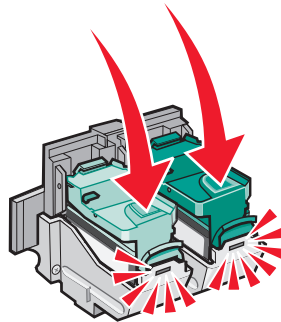
Avvertissement : Ne touchez *pas* ou n'enlevez pas les zones de contact dorées situées au dos et en bas des cartouches.

- 2 Insérez la cartouche couleur dans le logement de gauche et la cartouche noire dans celui de droite.

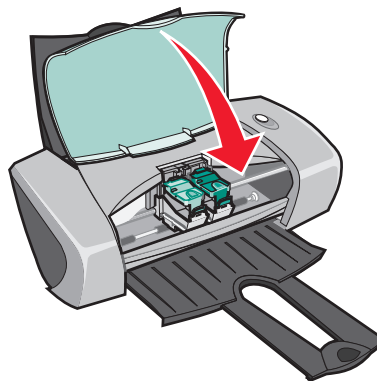


Remarque : Pour augmenter la durée d'utilisation de la cartouche couleur et améliorer la vitesse d'impression, installez également une cartouche noire.

- 3 Fermez les couvercles.



- 4 Fermez le capot de l'imprimante.



Remarque : Le capot avant doit être fermé pour qu'un travail d'impression puisse être lancé.

Spécification des réglages de cartouche dans le logiciel de l'imprimante

Avant de spécifier les réglages de cartouche dans le logiciel de l'imprimante, commencez par installer les cartouches. Pour obtenir de l'aide, reportez-vous à la section « Installez les cartouches. » à la page 47.

- 1 Dans le menu Pomme, choisissez **Tableaux de bord ▶ Tableau de bord Z600 Series**.
- 2 Dans l'onglet Cartouches, cliquez sur **Installer/Changer une cartouche**.

La zone de dialogue **Configuration de la cartouche** s'affiche. Suivez les instructions affichées à l'écran pour installer les cartouches.

- 3 Cliquez sur **Continuer**.

La zone de dialogue **Vérification des cartouches** s'affiche.

- 4 Sélectionnez les numéros de référence correspondant aux cartouches installées.
- 5 Sélectionnez **Oui, elle est ancienne** si la cartouche a déjà été utilisée auparavant ou **Non, elle est neuve** si la cartouche n'a jamais été utilisée.

Remarque : Si, par inadvertance, vous identifiez une cartouche ayant déjà été utilisée en tant que Nouvelle cartouche, les niveaux d'encre affichés sur le Tableau de bord risquent de ne pas être corrects.

- 6 Cliquez sur **OK**.

Alignement des cartouches d'encre

En règle générale, n'alignez les cartouches d'encre qu'après avoir installé ou remplacé une cartouche. Vous aurez cependant peut-être besoin d'aligner les cartouches lorsque :

- les caractères sont mal formés ou ne sont pas alignés correctement sur la marge gauche,
- les lignes verticales ne sont pas régulières.

Pour aligner les cartouches :

- 1 Chargez du papier.
- 2 Dans le menu Pomme, choisissez **Tableaux de bord ▶ Tableau de bord Z600 Series**.
- 3 Dans l'onglet Cartouches, cliquez sur **Aligner les cartouches**.

La zone de dialogue **Alignement des cartouches** s'affiche.

- 4 Cliquez sur **Continuer** pour imprimer la page d'alignement.

La page d'alignement s'imprime.

- 5 Pour chaque groupe d'alignement, recherchez le numéro situé sous la flèche la plus foncée sur la page imprimée.
- 6 A l'écran, utilisez les flèches de la zone de dialogue **Aligner la cartouche** afin de sélectionner le numéro correspondant à la flèche la plus foncée sur la page imprimée pour chaque groupe d'alignement.
- 7 Cliquez sur **OK**.

Si la page de d'alignement ne s'imprime pas, reportez-vous à la section « La page d'alignement ne s'imprime pas » à la page 61.

Amélioration de la qualité d'impression

Si la qualité d'impression du document ne vous satisfait pas, essayez les suggestions suivantes :

- Vérifiez que vous utilisez le papier convenant au document. Utilisez par exemple du papier photo pour imprimer une photo.
- Utilisez du papier plus blanc, couché ou ayant un grammage plus élevé.
- Sélectionnez une qualité d'impression supérieure :
 - a Dans le programme utilisé, choisissez **Fichier ▶ Imprimer**.
 - b Dans le menu local s'ouvrant dans l'angle supérieur gauche, sélectionnez **Type/Qualité papier**.
 - c Sélectionnez la qualité **Meilleure** ou **Excellente**.

Si la qualité du document n'est toujours pas satisfaisante, procédez comme suit :

- 1 Réinsérez les cartouches d'encre.
 - a Retirez les cartouches d'encre. Pour obtenir de l'aide, reportez-vous à la section « Retrait de cartouches usagées » à la page 46.
 - b Insérez les cartouches d'encre. Pour obtenir de l'aide, reportez-vous à la section « Installez les cartouches. » à la page 47.
 - c Réimprimez le document.
 - d Si la qualité ne s'est pas améliorée, nettoyez les buses des cartouches d'encre.
- 2 Nettoyez les buses des cartouches.
 - a Chargez du papier.
 - b Dans le menu Pomme, choisissez **Tableaux de bord ▶ Tableau de bord Z600 Series**.
 - c Dans l'onglet Cartouches, cliquez sur **Nettoyer les buses d'impression**.

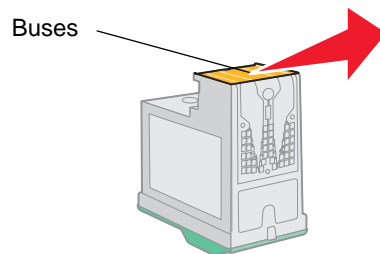
Une page de test des buses s'imprime, en faisant passer de force de l'encre dans les buses afin de les désobstruer.

- d** Imprimez de nouveau le document afin de vérifier que la qualité d'impression s'est améliorée.
- e** Pour améliorer encore la qualité d'impression, passez à l'étape 3.

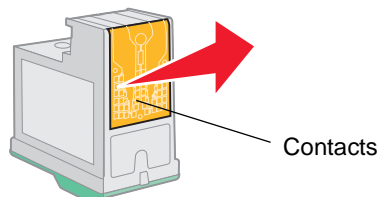
3 Essuyez les buses et les contacts des cartouches.

Si la qualité d'impression ne s'améliore pas après le nettoyage des buses d'impression, c'est qu'il y a peut-être un dépôt d'encre sèche sur les buses ou sur les contacts.

- a** Retirez les cartouches d'encre. Pour obtenir de l'aide, reportez-vous à la section « Retrait de cartouches usagées » à la page 46.
- b** Humidifiez un chiffon propre et sans peluches avec de l'eau.
- c** Maintenez le chiffon humide contre les buses pendant environ trois secondes puis essuyez dans la direction illustrée.



- d** Utilisez une autre portion propre du chiffon et maintenez-la contre les buses pendant environ trois secondes, puis essuyez dans la direction illustrée.



- e** Laissez entièrement sécher les buses et les contacts.
- f** Réinstallez les cartouches d'encre puis lancez une nouvelle impression du document.

Si la qualité d'impression ne s'est pas améliorée, vous pouvez répéter encore deux fois l'opération de nettoyage des buses de la cartouche.

Si la qualité d'impression n'est toujours pas satisfaisante, remplacez les cartouches d'encre. Pour obtenir de l'aide, reportez-vous à la section « Remplacement des cartouches d'encre » à la page 46.

Conservation des cartouches d'encre

Pour assurer aux cartouches d'encre une durée d'utilisation et des performances d'impression optimales :

- N'ouvrez l'emballage des cartouches qu'au moment de les installer.
- Ne retirez une cartouche de l'imprimante que si vous souhaitez la remplacer, la nettoyer ou la conserver dans un récipient hermétique. Des problèmes d'impression surviennent avec une cartouche restée à l'air libre pendant une période prolongée.

La garantie de l'imprimante Lexmark ne couvre pas les réparations des pannes ou des dommages causés par des cartouches recyclées. Il est déconseillé d'utiliser des cartouches recyclées. Elles risquent en effet de donner une impression de moins bonne qualité et d'endommager l'imprimante. Pour des résultats optimaux, utilisez toujours des fournitures Lexmark.

Commande de fournitures

Pour commander des fournitures ou pour rechercher le revendeur le plus proche de chez vous, accédez au site Web de Lexmark (www.lexmark.com).

Article :	Numéro de référence :
Cartouche couleur	26 ou 27
Cartouche noire	16 ou 17
Câble USB	12A2405

4

Dépannage lié à l'installation

Liste de contrôle de dépannage

- Le cordon d'alimentation est-il correctement connecté à l'imprimante et à une prise de courant mise à la terre ?
- L'imprimante et l'ordinateur sont-ils allumés ? Si vous utilisez l'imprimante sur un réseau, assurez-vous que l'ordinateur est connecté au réseau, que l'adaptateur Lexmark est actif et que tous les voyants sont allumés. Pour des informations supplémentaires, reportez-vous à la documentation de l'adaptateur.
- Le câble USB est-il correctement connecté à l'imprimante et à l'ordinateur ou à l'adaptateur Lexmark ?
- Le voyant de l'imprimante clignote-t-il ? Si oui, reportez-vous à la section « Présentation des messages d'erreur et des voyants clignotants » à la page 59.
- Avez-vous retiré l'autocollant et la bande protectrice transparente situés au dos et en bas des deux cartouches d'encre ?
- Les cartouches sont-elles correctement installées ? Pour obtenir de l'aide, reportez-vous à la section « Installez les cartouches. » à la page 47.
- Le papier est-il chargé correctement ? Assurez-vous que vous n'enfonchez pas trop le papier dans l'imprimante. Si le voyant d'alimentation papier clignote, reportez-vous à la section « Présentation des messages d'erreur et des voyants clignotants » à la page 59.
- Le logiciel de l'imprimante est-il correctement installé ?

Dans le menu Pomme, choisissez **Tableaux de bord** ▶ **Tableau de bord Z600 Series**.

Si le tableau de bord correspondant à votre imprimante ne s'affiche pas, installez le logiciel.

- L'imprimante est-elle définie en tant qu'imprimante par défaut ?
- Pour cela :
- 1 Depuis le bureau, cliquez sur l'icône de l'imprimante **Z600 Series**.
 - 2 Dans le menu Impression, sélectionnez **Utiliser par défaut**.
- L'imprimante est-elle connectée directement à l'ordinateur ? Si l'imprimante est connectée à l'ordinateur par l'intermédiaire d'un périphérique externe, tel un concentrateur USB, un commutateur, un scanner ou un télécopieur, procédez comme suit :
- 1 Déconnectez l'imprimante de tout périphérique externe.
 - 2 Raccordez directement l'imprimante à l'ordinateur à l'aide d'un câble USB.
 - 3 Imprimez une page de test.
 - a Dans le menu Pomme, choisissez **Tableaux de bord ▶ Tableau de bord Z600 Series**.
 - b Dans l'onglet Cartouches, cliquez sur **Imprimer page de test**.
 - Si la page de test s'imprime, l'imprimante fonctionne correctement. Le problème provient sans doute des périphériques externes et non de l'imprimante. Pour obtenir de l'aide, consultez la documentation fournie avec le périphérique.
 - Si la page de test ne s'imprime pas, reportez-vous à l'aide du logiciel de l'imprimante pour obtenir des informations de dépannage supplémentaires. Voir aussi « La page de test ne s'imprime pas » à la page 61.

Rien ne se produit lorsque j'insère le CD du logiciel de l'imprimante

- 1 Fermez tous les programmes ouverts.
- 2 Retirez le CD du logiciel de l'imprimante.
- 3 Redémarrez l'ordinateur.
- 4 Lorsque le bureau apparaît, insérez le CD du logiciel.

L'icône du CD Lexmark Z600 Series apparaît sur le bureau.
- 5 Suivez les instructions de la section « Installation du logiciel de l'imprimante » à la page 55 pour terminer l'installation du logiciel de l'imprimante.

Résolution des problèmes d'installation du logiciel de l'imprimante

Si le logiciel de l'imprimante ne s'installe pas correctement, un message d'erreur indiquant un problème de communication s'affiche lorsque vous lancez une impression. Vous devrez peut-être désinstaller et réinstaller le logiciel de l'imprimante.

Désinstallation du logiciel de l'imprimante

Il existe deux manières de désinstaller le logiciel de l'imprimante. La première est la suivante :

- 1** A partir du bureau, double-cliquez sur l'icône du **CD Lexmark Z600 Series**. Si elle n'apparaît pas sur le bureau, insérez le CD du logiciel de l'imprimante pour le relancer.
Le menu du CD Lexmark Z600 Series s'affiche.
- 2** Double-cliquez sur **Installer**.
- 3** Cliquez sur **Désinstaller**.
- 4** Suivez les instructions qui s'affichent à l'écran pour terminer la procédure de désinstallation.

La deuxième manière est la suivante :

- 1** Depuis le bureau, double-cliquez sur le dossier de l'imprimante **Z600 Series**.
Le menu de l'imprimante Z600 Series s'affiche.
- 2** Double-cliquez sur le **Programme de désinstallation Z600 Series**.
- 3** Cliquez sur **Désinstaller**.
- 4** Suivez les instructions qui s'affichent à l'écran pour terminer la procédure de désinstallation.
- 5** Cliquez sur **OK** lorsque le message indiquant le succès de la désinstallation s'affiche.
- 6** Redémarrez l'ordinateur avant de réinstaller le logiciel de l'imprimante.

Installation du logiciel de l'imprimante

Vous pouvez soit installer le logiciel de l'imprimante en utilisant le CD fourni avec l'imprimante, soit le télécharger à partir du site Web de Lexmark à l'adresse suivante : www.lexmark.com.

A l'aide du CD fourni avec l'imprimante

- 1** Fermez tous les programmes ouverts.
- 2** Lorsque le bureau apparaît, insérez le CD du logiciel.
L'icône du CD Lexmark Z600 Series apparaît sur le bureau.

- 3 Double-cliquez sur l'icône du **CD Lexmark Z600 Series**.
Le menu du CD Lexmark Z600 Series s'affiche.
- 4 Double-cliquez sur **Installer**.
- 5 Cliquez sur **Installation et accord**.
- 6 Choisissez le pays ou la région approprié(e), puis cliquez sur **Continuer**.

Remarque : Si la zone de dialogue **Sélection de l'imprimante** ou **Nouvelle imprimante réseau détectée** apparaît, suivez les instructions affichées. Cliquez sur le bouton ? à l'écran ou contactez l'administrateur réseau pour obtenir de l'aide.

- 7 Suivez les instructions qui s'affichent à l'écran pour terminer l'installation du logiciel de l'imprimante.
- 8 Une fois l'installation du logiciel de l'imprimante terminée, vous pouvez :
 - Enregistrer l'imprimante sur Internet.
 - Imprimer une page de test afin de vérifier le bon fonctionnement de l'imprimante.
 - Consulter les offres spéciales (cette option n'est disponible que pour le Canada et les Etats-Unis).
- 9 Cliquez sur **Terminé**.
- 10 L'icône de l'imprimante Z600 Series est automatiquement créée sur le bureau. Vous pouvez maintenant utiliser l'imprimante Lexmark Z600 Series.

A l'aide du World Wide Web

- 1 Assurez-vous que l'utilitaire Stuffit Expander est chargé sur votre système.
- 2 A partir du site Web de Lexmark (www.lexmark.com), sélectionnez le pilote correspondant à votre système d'exploitation.
- 3 Cliquez sur le fichier binhex (.hqx) pour le télécharger et l'installer.
- 4 Utilisez Stuffit Expander pour développer le fichier sur le bureau.
- 5 Double-cliquez sur **WEB INSTALLER** (programme d'installation Web).
- 6 Suivez les instructions qui s'affichent à l'écran pour installer le logiciel de l'imprimante.

Remarque : Si la zone de dialogue Sélection de l'imprimante ou Nouvelle imprimante réseau détectée apparaît, suivez les instructions affichées. Cliquez sur le bouton ? à l'écran ou contactez l'administrateur réseau pour obtenir de l'aide.

5

Dépannage d'ordre général

Pour obtenir des informations sur :	Reportez-vous à la page :
Résolution de problèmes d'impression réseau, si l'imprimante est connectée à un adaptateur réseau	57
Présentation des messages d'erreur et des voyants clignotants	59
Pas d'impression ou impression lente	60
Récupération après une panne de l'ordinateur	62
Résolution de problèmes d'alimentation papier ou de bourrage papier	63
Résolution des problèmes de qualité d'impression	65
Résolution de problèmes liés à des supports spéciaux	68

Résolution de problèmes d'impression réseau, si l'imprimante est connectée à un adaptateur réseau

Pour obtenir de l'aide, reportez-vous tout d'abord à la section « Résolution des problèmes d'installation du logiciel de l'imprimante » à la page 55.

Si une ou plusieurs conditions ci-dessous s'appliquent à l'imprimante réseau, passez à la rubrique « Saisie d'une adresse IP », à la section suivante.

- L'imprimante est répertoriée comme non configurée dans la zone de dialogue Configuration de l'imprimante réseau ou Sélection de l'imprimante.
- L'imprimante est installée sur un sous-réseau à distance.

Si aucune de ces conditions n'est applicable, passez à la section « Dépannage de l'imprimante réseau » à la page 58.

Saisie d'une adresse IP

Pour entrer une adresse IP et configurer l'imprimante réseau :

- 1 Ouvrez le **Tableau de bord Z600 Series**.
- 2 Dans le menu Avancé, choisissez **Configuration de l'imprimante réseau**.
- 3 Dans la zone de dialogue :

Cliquez sur :	Pour :
Une imprimante dans la liste des imprimantes réseau disponibles, puis cliquez sur Configurer...	Entrer une adresse IP disponible pour l'imprimante sélectionnée. Pour obtenir de l'aide sur la sélection d'une adresse IP, reportez-vous à la documentation que vous avez utilisée pour configurer le réseau ou contactez l'administrateur réseau.
Ajouter impr. dist.	Inclure les imprimantes situées sur un sous-réseau à distance dans la liste des imprimantes. <ul style="list-style-type: none">• Si vous cliquez sur l'option Ajouter une seule imprimante, entrez l'adresse IP de l'imprimante à ajouter.• Si vous cliquez sur l'option Rechercher dans le sous-réseau, entrez l'adresse IP du sous-réseau concerné. Toutes les imprimantes à distance détectées sont ajoutées à la liste des imprimantes et sont enregistrées dans cette liste si une imprimante est ajoutée dans le Tableau de bord.

L'adresse IP de l'imprimante réseau est définie.

- 4 Fermez le Tableau de bord.

Dépannage de l'imprimante réseau

Essayez les solutions suivantes lorsque vous n'arrivez pas à imprimer vers l'imprimante réseau :

- 1 Assurez-vous que l'imprimante est connectée à une connexion réseau active.
- 2 Si vous utilisez un adaptateur Lexmark, vérifiez que tous les voyants sont allumés. Pour obtenir de l'aide sur la localisation de ces voyants, reportez-vous à la documentation de l'adaptateur.

- 3 Assurez-vous que le logiciel de l'imprimante est correctement installé :
 - a Dans le menu Pomme, cliquez sur **Tableaux de bord**.
 - b Si le tableau de bord correspondant à l'imprimante ne s'affiche pas, installez le logiciel. Pour obtenir de l'aide, reportez-vous à la section « Installation du logiciel de l'imprimante » à la page 55.
- 4 Essayez d'imprimer une page de test. Pour obtenir de l'aide, reportez-vous à la section « Impression d'une page de test » à la page 61.

Si la page de test ne s'imprime pas, reportez-vous à la section « La page de test ne s'imprime pas » à la page 61.

Présentation des messages d'erreur et des voyants clignotants

Cette section vous aide à comprendre les différents messages d'erreur du logiciel de l'imprimante s'affichant sur l'écran de votre ordinateur et la signification des voyants clignotant sur l'imprimante. Pour obtenir des informations sur les voyants d'un adaptateur Lexmark, reportez-vous à la documentation de ce dernier.

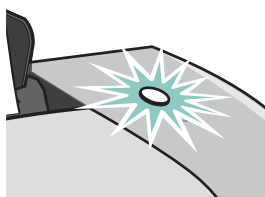
Message Bourrage papier

Pour savoir comment remédier à un bourrage papier, reportez-vous à la section « Bourrage papier dans l'imprimante » à la page 64.

message Niveau d'encre bas

Il n'y a presque plus d'encre dans la cartouche. Pour commander une nouvelle cartouche ou obtenir l'adresse d'un revendeur près de chez vous, reportez-vous à la section « Commande de fournitures » à la page 52 ou contactez le site Web de Lexmark à l'adresse suivante : www.lexmark.com. Pour obtenir de l'aide sur le remplacement des cartouches, reportez-vous à la section « Remplacement des cartouches d'encre » à la page 46.

Bouton clignotant



Vérifiez si des messages d'erreur s'affichent à l'écran.

- S'il n'y a plus de papier dans l'imprimante :
 - 1 Chargez du papier.
 - 2 Appuyez sur le bouton.
- En cas de bouchage papier, reportez-vous à la section « Bouchage papier dans l'imprimante » à la page 64.

Pas d'impression ou impression lente

Les rubriques suivantes devraient vous permettre de remédier à ces problèmes.

L'imprimante est connectée mais n'imprime pas

Vérifiez les éléments suivants :

- L'imprimante est sous tension et son câble est correctement connecté à ses deux extrémités. Si l'imprimante est reliée à un réseau, assurez-vous que l'adaptateur Lexmark est actif et que tous les voyants sont allumés. Pour obtenir de l'aide, reportez-vous à la documentation de l'adaptateur.
- Le papier est chargé et n'est pas trop enfoncé dans l'imprimante. En cas de bouchage papier, reportez-vous à la section « Résolution de problèmes d'alimentation papier ou de bouchage papier » à la page 63.
- La file d'attente d'impression n'est pas suspendue ou en pause. Pour vérifier l'état de l'imprimante :
 - 1 Depuis le bureau, double-cliquez sur l'icône de l'imprimante **Z600 Series**.
 - 2 Assurez-vous que le bouton **Attendre** n'est pas sélectionné.
- L'imprimante est définie en tant qu'imprimante par défaut. Pour cela :
 - 1 Depuis le bureau, double-cliquez sur l'icône de l'imprimante **Z600 Series**.
 - 2 Dans le menu Impression, choisissez **Utiliser par défaut**.

Une fois que vous avez vérifié tous ces points, essayez d'imprimer une page de test.

Impression d'une page de test

- 1 Dans le menu Pomme, choisissez **Tableaux de bord** ▶ **Tableau de bord Z600 Series**.
- 2 Dans l'onglet Cartouches, cliquez sur **Imprimer page de test**.
 - Si la page de test s'imprime, l'imprimante fonctionne correctement.
 - Si la page de test ne s'imprime pas, passez à la section suivante ou reportez-vous à l'aide du logiciel de l'imprimante pour obtenir des informations de dépannage supplémentaires.

La page de test ne s'imprime pas

Pour obtenir de l'aide, reportez-vous tout d'abord à la section « Liste de contrôle de dépannage » à la page 53, puis :

- En cas de bourrage papier, reportez-vous à la section « Résolution de problèmes d'alimentation papier ou de bourrage papier » à la page 63.
- Assurez-vous que la file d'attente d'impression n'est pas en attente ou en pause. Pour vérifier l'état de l'imprimante :
 - 1 Depuis le bureau, double-cliquez sur l'icône de l'imprimante **Z600 Series**.
 - 2 Assurez-vous que le bouton **Attendre** n'est pas sélectionné.
 - 3 Essayez de nouveau d'imprimer la page de test. Si elle ne s'imprime pas, reportez-vous à la section :
 - « Résolution des problèmes d'installation du logiciel de l'imprimante » à la page 55
 - « Résolution de problèmes d'impression réseau, si l'imprimante est connectée à un adaptateur réseau » à la page 57
 - « Pas d'impression ou impression lente » à la page 60

La page d'alignement ne s'imprime pas

Vérifiez les éléments suivants :

- Vous avez entièrement retiré l'autocollant et la bande protectrice transparente situés au dos et en bas de la cartouche d'encre.
- Vous avez correctement installé les cartouches. Pour obtenir de l'aide, reportez-vous à la section « Installez les cartouches. » à la page 47.
- Vous avez chargé le papier correctement et ne l'avez pas trop enfoncé dans l'imprimante.
- Si vous êtes connecté à un réseau par le biais d'un adaptateur Lexmark, vérifiez que les voyants sont allumés. Pour des informations supplémentaires, reportez-vous à la documentation de l'adaptateur.

L'imprimante éjecte une page vierge bien qu'elle semble imprimer

Vérifiez les éléments suivants :

- Vous avez retiré l'autocollant et la bande protectrice transparente situés au dos et en bas des cartouches d'encre. Pour obtenir de l'aide, reportez-vous à la section « Installez les cartouches. » à la page 47.
- Les buses de la cartouche ne sont pas obstruées. Nettoyez les buses des cartouches. Suivez la procédure de la section « Amélioration de la qualité d'impression » à la page 50.

L'impression est extrêmement lente

- Fermez tous les programmes non utilisés.
- Vérifiez le document que vous imprimez. L'impression de photos et de graphiques peut prendre plus de temps que l'impression de texte ordinaire. Les documents volumineux ou contenant des images en arrière-plan risquent aussi de prendre plus de temps.
- Vérifiez que l'imprimante n'est pas en train d'imprimer un autre document. Les travaux sont imprimés selon leur ordre de réception.
- Diminuez la qualité de l'impression en la réglant sur **Normale** ou **Rapide**.

Remarque : Plus le réglage de qualité d'impression est élevé, meilleure est la qualité des documents mais leur impression s'en trouve ralentie.

Récupération après une panne de l'ordinateur

Si l'ordinateur se bloque lors de l'impression du document, éteignez l'imprimante et l'ordinateur. Lorsque vous les rallumez, l'imprimante risque d'essayer de relancer le travail d'impression, ce qui peut entraîner une nouvelle panne du système.

La procédure suivante permet de remédier à ce problème :

- 1** Déconnectez le câble de l'imprimante de l'ordinateur.
- 2** Redémarrez l'ordinateur.
- 3** Supprimez le travail d'impression :
 - a** Depuis le bureau, double-cliquez sur l'icône de l'imprimante **Z600 Series**.
La zone de dialogue Z600 Series s'affiche, répertoriant tous les travaux d'impression en attente ou bloqués.
 - b** Choisissez **Impression** ▶ **Arrêter la file d'attente d'impression**.
- 4** Reconnectez le câble de l'imprimante à l'ordinateur.

Vous pouvez également suivre les étapes de la procédure ci-dessous :

- 1 Eteignez l'ordinateur et l'imprimante.
- 2 Appuyez sur la touche **Maj** tout en allumant l'ordinateur.
- 3 Maintenez la touche **Maj** enfoncée jusqu'à ce que l'écran Mac OS s'affiche et que le message **Extensions désactivées** apparaisse.
- 4 Relâchez la touche **Maj**.
- 5 Recherchez l'icône de l'imprimante **Z600 Series** sur le bureau et double-cliquez dessus.
- 6 Faites glisser les travaux d'impression dans la corbeille.
- 7 Redémarrez l'ordinateur pour activer les extensions.

Résolution de problèmes d'alimentation papier ou de bourrage papier

Les rubriques suivantes devraient vous permettre de remédier à ces problèmes.

L'alimentation du papier ne se fait pas correctement ou plusieurs feuilles sont alimentées en même temps

Vérifiez les éléments suivants :

- Les bords du papier ne sont pas courbés.
- Le papier utilisé est conçu pour les imprimantes à jet d'encre.
- Un morceau de papier provenant d'un travail précédent n'est pas coincé dans l'imprimante.
- Vous n'avez pas chargé trop de papier. Selon l'épaisseur du papier, vous pouvez charger jusqu'à 100 feuilles de papier ordinaire, 50 transparents, 25 feuilles d'étiquettes ou cartes et 10 enveloppes.
- Vous n'enfoncez pas le papier dans l'imprimante.
- Le guide papier est calé contre le bord gauche du papier.
- Le guide papier ne fait pas courber le papier.
- L'imprimante est installée sur une surface plane.
- Les réglages sélectionnés sont bien appropriés au type de document imprimé. Pour obtenir de l'aide, reportez-vous à la section « Suggestions d'impression » à la page 12.

L'imprimante n'accepte pas les papiers spéciaux

Vérifiez les éléments suivants :

- Vous avez chargé le support spécial verticalement contre le côté droit du support papier. Exercez une pression sur le guide papier et faites-le glisser jusqu'au bord gauche du support spécial. Pour obtenir de l'aide, reportez-vous à la section « Suggestions d'impression » à la page 12.
- Vous avez sélectionné le format de support spécial approprié. Reportez-vous aux sections « Zone de dialogue Mise en page » à la page 7 et « Zone de dialogue Imprimer » à la page 8.
- Le format du papier spécial utilisé est pris en charge par l'imprimante.
- Le programme logiciel utilisé permet d'imprimer sur le support spécial sélectionné. Pour obtenir de l'aide, vérifiez la documentation de l'application concernée.
- Le support spécial n'est pas coincé dans l'imprimante. Pour obtenir de l'aide, reportez-vous à la rubrique « Bourrage papier dans l'imprimante », à la section suivante.
- La file d'attente d'impression n'est pas suspendue. Pour vérifier l'état de l'imprimante :
 - 1 Depuis le bureau, double-cliquez sur l'icône de l'imprimante **Z600 Series**.
 - 2 Dans le menu Impression, assurez-vous que l'option **Relancer la file d'attente** est sélectionnée.

Bourrage papier dans l'imprimante

Si le papier est trop engagé dans l'imprimante pour que vous puissiez le dégager :

- 1 Eteignez l'imprimante.
- 2 Remettez l'imprimante sous tension.
- 3 Si l'imprimante n'éjecte pas automatiquement la page :
 - a Eteignez l'imprimante.
 - b Tirez fermement sur le papier pour le retirer.

Si vous ne pouvez pas atteindre le papier, soulevez le capot avant, dégagez le papier de l'imprimante et refermez le capot.
 - c Allumez l'imprimante.

Remarque : N'enfoncez pas le papier dans l'imprimante.

Résolution des problèmes de qualité d'impression

Si la qualité d'impression n'est pas satisfaisante, vous devrez peut-être ajuster les réglages de marge, sélectionner une qualité d'impression supérieure, aligner les cartouches ou nettoyer les buses d'impression.

Les rubriques suivantes devraient vous permettre d'améliorer la qualité d'impression.

L'impression est trop sombre ou entachée

- Assurez-vous que le papier est lisse et qu'il n'est pas froissé.
- Laissez l'encre sécher complètement avant de manipuler le papier. Vous pouvez également augmenter le délai entre la sortie des pages. Pour obtenir de l'aide, reportez-vous à la section « Laisser sécher les pages » à la page 8.
- Assurez-vous que les réglages de type et de format de papier du logiciel de l'imprimante correspondent au papier chargé dans l'imprimante. Pour obtenir de l'aide, reportez-vous à la section « Présentation du logiciel de l'imprimante » à la page 6.
- Assurez-vous que la qualité d'impression sélectionnée convient au type de papier chargé.
- Nettoyez les buses des cartouches. Suivez la procédure de la section « Amélioration de la qualité d'impression » à la page 50.

Les lignes verticales ne sont pas régulières

Pour améliorer la qualité d'impression des lignes verticales dans les tableaux, les bordures ou les graphiques :

- Sélectionnez une qualité d'impression supérieure.
- Alignez les cartouches d'encre. Pour obtenir de l'aide, reportez-vous à la section « Alignement des cartouches d'encre » à la page 49.
- Nettoyez les buses des cartouches. Suivez la procédure de la section « Amélioration de la qualité d'impression » à la page 50.

Des traînées d'encre apparaissent sur la page

- Vous pouvez augmenter le délai entre la sortie des pages. Pour obtenir de l'aide, reportez-vous à la section « Laisser sécher les pages » à la page 8.
- Ces traînées d'encre sont peut-être causées par la page imprimée suivante. Retirez les pages au fur et à mesure qu'elles sortent de l'imprimante et laissez-les complètement sécher avant de les empiler.
- Nettoyez les buses des cartouches. Suivez la procédure de la section « Amélioration de la qualité d'impression » à la page 50.

Les pages imprimées comportent des bandes sombres et des bandes claires en alternance (impression intermittente)

- Cliquez sur la qualité d'impression **Meilleure** ou **Excellente**.
- Procédez à une impression en premier plan plutôt qu'en arrière-plan. Pour obtenir de l'aide, reportez-vous à la section « Impression : en premier plan » à la page 9.
- Si l'imprimante est connectée à l'ordinateur par le biais d'un concentrateur ou d'un périphérique externe, tel qu'un scanner ou un télécopieur, connectez-la directement à l'ordinateur à l'aide d'un câble USB.
- Si l'imprimante est connectée au réseau, connectez-la directement à l'ordinateur à l'aide d'un câble USB.

La qualité d'impression est médiocre sur les bords de la page

De même que les autres imprimantes, votre imprimante ne peut pas imprimer dans les marges d'une page. Assurez-vous que les marges sont définies sur les réglages suivants.

Marge :	Réglages minimums :
Gauche et droite	<ul style="list-style-type: none">• 6,35 mm (0,25 po) pour les formats de papier U.S. Lettre, U.S. Légal, Bannière (letter) et personnalisés.• 3,175 mm (0,125 po) pour les enveloppes.• 3,37 mm (0,13 po) pour la plupart des formats de papier.
Supérieure	<ul style="list-style-type: none">• 1,7 mm (0,067 po)
Inférieure	<ul style="list-style-type: none">• 12,7 mm (0,5 po) pour les travaux d'impression en noir et blanc.• 19 mm (0,75 po) : réglage recommandé pour les travaux d'impression couleur.

Les caractères imprimés sont mal formés ou mal alignés

- Annulez tous les travaux d'impression puis lancez de nouveau l'impression du document. Pour annuler tous les travaux d'impression :
 - 1** Depuis le bureau, double-cliquez sur l'icône de l'imprimante **Z600 Series**.
La zone de dialogue Z600 Series s'affiche, répertoriant tous les travaux d'impression en attente ou bloqués.
 - 2** Choisissez **Impression** ▶ **Arrêter la file d'attente d'impression**.
- Alignez les cartouches d'encre. Pour obtenir de l'aide, reportez-vous à la section « Alignement des cartouches d'encre » à la page 49.
- Nettoyez les buses des cartouches. Suivez la procédure de la section « Amélioration de la qualité d'impression » à la page 50.

Les couleurs de la copie imprimée diffèrent de celles affichées à l'écran

- L'encre d'une cartouche est peut-être presque épuisée. Pour obtenir de l'aide, reportez-vous à la section « Remplacement des cartouches d'encre » à la page 46.
- Utilisez une autre marque de papier. Toutes les marques de papier n'acceptent pas l'encre de la même façon et impriment avec de légères variations de couleurs.
- Déconnectez l'imprimante de tout périphérique externe tel un scanner, un télécopieur ou un concentrateur et connectez-la directement à l'ordinateur.
- Pour une correspondance des couleurs ColorSync, choisissez un profil et un rendu :
 - 1 Dans le programme utilisé, choisissez **Fichier ▶ Imprimer**.
 - 2 Dans le menu local s'ouvrant dans l'angle supérieur gauche, choisissez **Couleur**.
 - 3 Sélectionnez **Correspondance ColorSync**.
 - 4 Choisissez un profil d'imprimante et un rendu.
- Pour une correspondance des couleurs interne, choisissez Couleurs naturelles en tant qu'aspect des couleurs :
 - 1 Dans le programme utilisé, choisissez **Fichier ▶ Imprimer**.
 - 2 Dans le menu local s'ouvrant dans l'angle supérieur gauche, choisissez **Couleur**.
 - 3 Cliquez sur **Correspondance couleur interne**.
 - 4 Dans **Aspect des couleurs**, cliquez sur **Couleurs naturelles**.

Les couleurs imprimées manquent d'intensité

Essayez les différentes suggestions de la rubrique « Les couleurs de la copie imprimée diffèrent de celles affichées à l'écran » à la section précédente. Si les couleurs semblent toujours manquer d'intensité, nettoyez les buses des cartouches. Suivez la procédure de la section « Amélioration de la qualité d'impression » à la page 50.

Certains caractères sont manquants ou inattendus

Nettoyez les buses des cartouches. Suivez la procédure de la section « Amélioration de la qualité d'impression » à la page 50.

Les photos ne s'impriment pas comme prévu

- Sélectionnez une qualité d'impression supérieure.
- Choisissez du papier photo comme type de papier.

Résolution de problèmes liés à des supports spéciaux

Les rubriques suivantes permettent de résoudre des problèmes liés à l'utilisation de papier spécial.

Les papiers glacé/photo ou les transparents adhèrent entre eux

- Utilisez un papier glacé/photo ou des transparents conçus pour les imprimantes à jet d'encre.
- Assurez-vous que le papier est correctement chargé (la face d'impression tournée vers vous) et que les réglages appropriés sont sélectionnés dans le logiciel de l'imprimante. Pour obtenir de l'aide, reportez-vous à la section « Impression de photos » à la page 13 ou « Impression de transparents » à la page 35.
- Vous pouvez également augmenter le délai entre la sortie des pages. Pour obtenir de l'aide, reportez-vous à la section « Laisser sécher les pages » à la page 8.
- Retirez les pages au fur et à mesure qu'elles sortent de l'imprimante et laissez-les complètement sécher avant de les empiler.

Les transparents ou les photos comportent des lignes blanches

- Assurez-vous que le papier est correctement chargé (la face d'impression tournée vers vous) et que les réglages appropriés sont sélectionnés dans le logiciel de l'imprimante. Pour obtenir de l'aide, reportez-vous à la section « Impression de transparents » à la page 35 ou « Impression de photos » à la page 13.
- Sélectionnez une qualité d'impression plus élevée, telle que **Meilleure** ou **Excellente**.
- Nettoyez les buses des cartouches. Suivez la procédure de la section « Amélioration de la qualité d'impression » à la page 50.



Avis sur les émissions électroniques

Déclaration d'information de conformité de la Commission fédérale des communications (FCC)

L'imprimante Lexmark Z600 Series Color Jetprinter, type 4126-001, a été testée et s'est révélée conforme aux limites définies pour un appareil numérique de classe B, conformément à la section 15 des règles de la FCC. Son fonctionnement est soumis aux deux conditions suivantes : (1) cet appareil ne doit pas causer d'interférences nuisibles et (2) doit accepter toute interférence reçue, y compris les interférences pouvant entraîner un fonctionnement indésirable.

Les limites de classe B définies par la FCC sont conçues pour apporter une protection raisonnable contre les interférences nuisibles survenant chez les particuliers. Ce matériel génère, utilise et peut émettre de l'énergie sous forme de fréquences radio et, s'il n'est pas installé en respectant les consignes d'utilisation, peut provoquer des interférences perturbant les communications radio. Nous ne pouvons cependant pas garantir qu'aucune interférence ne se produira dans une installation donnée. Si cet appareil interfère avec la réception radiophonique ou télévisuelle, ce qui se vérifie en allumant et éteignant successivement l'appareil, l'utilisateur est invité à corriger ces interférences en prenant l'une des mesures suivantes :

- Changez l'orientation ou la position de l'antenne de réception.
- Augmentez la distance entre l'appareil et le récepteur.
- Branchez l'appareil sur une prise de courant se trouvant sur un circuit différent de celui sur lequel le récepteur est branché.
- Consultez votre fournisseur ou votre revendeur pour plus d'informations.

Le fabricant n'est responsable d'aucune interférence sur réception radiophonique ou télévisuelle entraînée par l'utilisation de câbles autres que ceux recommandés ou par des modifications non autorisées de l'appareil. Des modifications non autorisées de l'appareil peuvent rendre son utilisation illégale.

Remarque : Pour assurer la conformité avec les règlements de la FCC sur les interférences électromagnétiques pour un appareil informatique de classe B, utilisez un câble correctement blindé et mis à la terre tel que Lexmark référence n°1329605 pour connexion au port parallèle ou n°12A2405 pour connexion USB. L'utilisation d'un câble qui ne serait pas correctement blindé ou relié à la terre risque d'enfreindre les règles de la FCC.

Veuillez envoyer toute question relative à ces dispositions à l'adresse suivante :

Director of Lexmark Technology & Services
Lexmark International, Inc.
740 West New Circle Road
Lexington, KY 40550
(859) 232-3000

Industry Canada compliance statement

This Class B digital apparatus meets all requirements of the Canadian Interference-Causing Equipment Regulations.

Avis de conformité aux normes de l'industrie du Canada

Cet appareil numérique de classe B respecte toutes les exigences du Règlement sur le matériel brouilleur du Canada.

Conformité aux directives de la Communauté européenne (CE)

Ce produit est conforme aux exigences de protection énoncées par les directives 89/336/EEC et 73/23/EEC du Conseil européen sur le rapprochement et l'harmonisation des lois des Etats membres concernant la compatibilité électromagnétique et la sécurité des équipements électriques conçus pour être utilisés sous certaines limites de tension.

Une déclaration de conformité à ces directives a été signée par le Directeur de la fabrication et de l'assistance technique, Lexmark International, S.A., Boigny, France.

Ce produit est conforme aux limites des périphériques de classe B EN 55022 et aux exigences en matière de sécurité EN 60950.

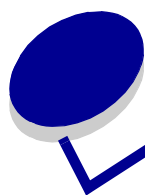
The United Kingdom Telecommunications Act 1984

This apparatus is approved under the approval number NS/G/1234/J/100003 for the indirect connections to the public telecommunications systems in the United Kingdom.

Japanese VCCI notice

この装置は、情報処理装置等電波障害自主規制協議会（VCCI）の基準に基づくクラス B 情報技術装置です。この装置は、家庭環境で使用することを目的としていますが、この装置がラジオやテレビジョン受信機に近接して使用されると、受信障害を引き起こすことがあります。

取扱説明書に従って正しい取り扱いをして下さい。



Glossaire

Adaptateur Lexmark. Périphérique externe connectant l'imprimante réseau à un réseau.

Adaptateur réseau. *Voir Adaptateur Lexmark.*

Adresse IP (adresse de Protocole Internet). Nombre binaire de 32 bits identifiant l'emplacement d'un ordinateur spécifique sur Internet. Tout ordinateur directement connecté à Internet doit disposer d'une adresse IP.

Alignement automatique. Fonction permettant d'aligner automatiquement les cartouches d'encre.

Alignement manuel. Option du logiciel de l'imprimante permettant de sélectionner les valeurs d'alignement des cartouches.

Application. *Voir Programme.*

Application logicielle. *Voir Programme.*

Assembler. Option du logiciel qui permet d'imprimer automatiquement une copie complète d'un document de plusieurs pages avant que l'impression de la copie suivante ne commence, et ainsi de suite.

Buses de la cartouche d'encre. Zone dorée de la cartouche d'encre par laquelle passe l'encre avant qu'elle ne soit appliquée sur le papier lors de l'impression.

Câble parallèle. Câble de 25 broches connectant un périphérique, telle une imprimante, à un ordinateur.

Câble USB. Câble léger et flexible permettant à l'imprimante de communiquer avec l'ordinateur. Les câbles USB transmettent les données à une vitesse bien supérieure à celle des câbles parallèles.

Cartouches d'encre. Unité remplaçable contenant l'encre située dans l'imprimante.

ColorSync. Technologie de gestion des couleurs conforme aux normes industrielles, permettant d'assurer la fidélité des couleurs entre une prise de vue et son impression ou son affichage à l'écran. Elle permet d'obtenir un contrôle poussé sur la correspondance des couleurs à chaque étape du traitement.

Concentrateur. Dispositif utilisé pour connecter plusieurs ordinateurs ou périphériques.

Contact de la cartouche. Zone dorée figurant sur la cartouche d'encre qui touche les contacts du support dans l'imprimante.

Couleurs naturelles. Option du logiciel de l'imprimante utilisée pour imprimer des photographies et des images graphiques très détaillées.

Etiquette. Papier auto-adhésif.

File d'attente d'impression. Emplacement de stockage des travaux d'impression sur le serveur pour une impression en fonction de leur ordre d'envoi.

Filigrane. Texte en arrière-plan ou graphique peu foncé apparaissant sur chaque page d'un document.

Impression en ordre inverse. Option du logiciel de l'imprimante permettant d'imprimer la dernière page du document en premier, de sorte que les pages soient en ordre séquentiel dans le bac de sortie du papier.

Impression recto verso. Option du logiciel de l'imprimante permettant d'imprimer des deux côtés d'une feuille de papier.

Imprimante conçue pour un réseau. Imprimante pouvant être connectée à un réseau. Certaines imprimantes conçues pour un réseau requièrent l'utilisation d'un adaptateur réseau externe.

Imprimante configurée. Imprimante connectée à un réseau et à laquelle une adresse IP et un nom d'imprimante ont été attribués. Elle doit être configurée et conçue pour une utilisation en réseau.

Imprimante non configurée. Imprimante connectée à un réseau à laquelle une adresse IP n'a pas encore été attribuée.

Imprimante par défaut. Imprimante automatiquement utilisée lorsque vous envoyez des travaux en impression.

Imprimante réseau. Imprimante disponible sur un réseau, et non directement connectée à votre ordinateur.

Liasse. Ensemble de pages d'un livret pliées en deux et empilées les unes au-dessus des autres avant leur reliure.

Livret . Document de plusieurs pages imprimées, pliées et assemblées en liasse afin de ressembler à un petit livre.

Logiciel de l'imprimante. (1) Programme vous permettant de sélectionner les réglages afin de personnaliser des travaux d'impression. (2) Programme permettant à l'ordinateur de communiquer avec l'imprimante.

Marges. Zone vierge figurant entre le texte ou les graphiques imprimés et les bords d'une page.

Miroir. Option du logiciel de l'imprimante permettant d'inverser une image avant de l'imprimer.

Orientation paysage. Orientation de la page dans laquelle le texte est parallèle au bord long du papier.

Orientation portrait. Orientation de la page dans laquelle le texte est parallèle au bord court du papier.

Page d'alignement. Page comportant des motifs d'alignement imprimée automatiquement lors de l'alignement des cartouches.

papier à haute résolution. Papier couché conçu pour des rapports ou des documents contenant des graphiques.

Papier bannière. Feuilles continues de papier à jet d'encre perforé, conçues pour l'impression de bannières. Egalement appelé « papier de format continu ».

Papier couché. Papier traité conçu pour des images imprimées de haute qualité.

Papier de format continu. Voir Papier bannière.

Papier de format personnalisé. Format de papier non standard.

Papier glacé. Papier ayant une face glacée conçue pour les photographies.

Papier ordinaire. Papier conçu pour l'impression de documents de texte.

Papier photo. Papier traité conçu pour les photographies.

Périphérique. Tout dispositif externe connecté à un ordinateur et contrôlé par ce dernier.

Pilote. Voir Logiciel de l'imprimante.

Pilote de l'imprimante. Voir Logiciel de l'imprimante.

Port de l'imprimante. Voir Port USB.

Port parallèle. Port de 25 broches, situé à l'arrière de l'ordinateur et permettant de se connecter à des périphériques tels qu'une imprimante à l'aide d'un câble parallèle. Ce port permet à l'ordinateur de communiquer avec l'imprimante.

Port réseau. (1) Connexion logique vers une imprimante sur un réseau. (2) Adaptateur d'Entrée/Sortie utilisé pour connecter un périphérique, telle une imprimante, à un réseau.

Port USB. Petit port rectangulaire, situé à l'arrière de l'ordinateur et permettant la connexion à des périphériques, tels que l'imprimante, à l'aide d'un câble USB. Ce port permet à l'ordinateur de communiquer avec l'imprimante à grande vitesse.

Poster. Image imprimée sur plusieurs feuilles de papier qui, une fois assemblées, produisent une version agrandie de l'image d'origine.

Programme. Tout logiciel chargé sur l'ordinateur permettant d'accomplir une tâche spécifique, comme un programme de traitement de texte ou d'édition de photos.

Prospectus. Document de plusieurs pages imprimées sur une seule feuille de papier. Voir ***Tout sur une page.***

Réglages par défaut de l'imprimante. Réglages définis lors de la fabrication de l'imprimante.

Reliure bord court. Option du logiciel de l'imprimante permettant d'arranger les images recto verso afin qu'elles soient reliées sur le bord court des pages.

Reliure bord long. Option du logiciel de l'imprimante permettant d'arranger les images recto verso afin qu'elles soient reliées sur le bord long des pages.

Reliure latérale. Option du logiciel de l'imprimante permettant d'assembler les pages recto verso afin qu'elles se tournent comme celles d'un magazine.

Reliure supérieure. Option du logiciel de l'imprimante permettant d'assembler les pages recto verso afin qu'elles se tournent comme celles d'un bloc-note.

Réseau. Ensemble d'ordinateurs, d'imprimantes ou d'autres périphériques connectés les uns aux autres pour le partage d'informations.

Réseau local. Parfois également appelé réseau LAN (local area network) ou sous-réseau local. Réseau de 2 ordinateurs minimum situés dans une zone déterminée. Les ordinateurs mis en réseau sont souvent appelés « stations de travail ». Un réseau local (LAN) est parfois appelé sous-réseau.

Senseur de type de papier. Fonction permettant de détecter automatiquement les types de papier chargés dans le bac de papier.

Sous-réseau. Segment d'un réseau connecté à un réseau plus vaste. Un réseau local (LAN) est parfois appelé sous-réseau.

Sous-réseau à distance. Réseau distinct connecté à votre réseau local.

Sous-réseau local. Voir Réseau local.

Système d'exploitation. Logiciel fournissant les fonctions de base nécessaires au fonctionnement de l'ordinateur, par exemple Windows 98, Macintosh OS 9 ou Macintosh OS X.

Tout sur une page. Option du logiciel de l'imprimante permettant d'imprimer plusieurs pages d'un document sur une seule feuille de papier. Sélectionnez par exemple 4-up pour imprimer des images réduites des pages 1 à 4 sur la première feuille, des images des pages 5 à 8 sur la deuxième feuille et ainsi de suite.

Transparent. Feuille transparente de support d'impression pouvant être affichée sur un écran mural à l'aide d'un projecteur.

Valeurs d'alignement. Nombres correspondant à des motifs figurant sur la page d'alignement.



Index

A

alimentation électrique
 connecteur 6
amélioration de la qualité
d'impression 50

B

bandes 66
bourrage papier,
dégagement 64

C

câble de l'imprimante,
dépannage 53
Câble USB
 connecteur 6
câble USB
 commande 52
câble, numéros de référence
 USB 52
caractères, mal formés 66
cartes 20
cartes de vœux 20
cartes photo 20
cartes postales 20
cartouche couleur, numéro de
 référence 52
cartouche d'encre
 installation 47
 remplacement 46
 retrait 46
cartouche noire, numéro de
 référence 52
cartouches d'encre 49
 alignement 49
 commande 52

conservation 52
installation 47
numéros de référence 52
remplacement 46
retrait 46
cartouches, dépannage 53
CD du logiciel de l'imprimante,
 dépannage 54
chargement
 cartes 20
 cartes de vœux 20
 cartes photo 20
 cartes postales 20
 enveloppes 22
 étiquettes 28
 fiches 20
impression des deux côtés
 du papier 17
impression recto verso
 17
livret 25
papier à haute résolution 15
papier bannière 39
papier couché 13
papier de format
 personnalisé 44
papier glacé 13
papier ordinaire 12
papier photo 13
prospectus 30
transferts pour T-Shirt
 Voir transferts sur tissu
transferts sur tissu 33
transparents 35
commande de fournitures 52
commencer par la dernière
 page
 Voir impression inversée

commencer par la dernière
 page, impression 37
composants de l'imprimante 5

D

déclaration FCC 69
dépannage
 alimentation papier 63
 bourrages papier 64
 câble de l'imprimante 53
 cartouches 53
 impression réseau 57
 installation du logiciel de
 l'imprimante 55
l'imprimante n'imprime
 pas 60
logiciel 55
marges 66
messages d'erreur 59
page d'alignement 61
page de test 61
pages vierges 62
panne de l'ordinateur 62
papier spécial 68
pas d'impression ou
 impression lente 60
problèmes d'alimentation
 papier 63
problèmes d'impression
 généraux 57
qualité d'impression 65
voyants clignotants 59
désinstallation du logiciel de
 l'imprimante 55

E

économiser l'encre couleur 23
émissions électroniques,
déclaration 69
enveloppes 22
état de l'imprimante 60
étiquettes 28

F

fiches 20
Filigrane, options 7
fournitures, commande 52

G

guide papier 6

I

impression
bannières 38
cartes 20
cartes de vœux 20
cartes photo 20
commencer par la dernière
page
Voir dans l'ordre inverse
dans l'ordre inverse 37
des deux côtés du papier 17
enveloppes 21
étiquettes 28
fiches 20
images couleur en noir et
blanc 23
livret 25
page d'alignement 49
page de test 61
papier ordinaire 12
photos 13
plusieurs pages par feuille
Voir prospectus
Voir prospectus
prospectus
recto verso
Voir des deux côtés du
papier
sur du papier à haute
résolution 15

sur du papier
personnalisé 44
tout sur une page
Voir prospectus 30
transferts pour T-Shirt
Voir transferts sur tissu
transferts sur tissu 33
transparents 35
impression des deux côtés du
papier
Voir impression recto verso
impression intermittente 66
impression inversée 37
impression recto verso 17
Voir impression des deux
côtés du papier 17
impression trop sombre ou
entachée 65
Imprimer, zone de dialogue 8
installation
cartouches d'encre 47
logiciel de l'imprimante 55

L

Liste 53
liste de contrôle de
dépannage 53
livret
création 27
impression 25
logiciel de l'imprimante
désinstallation 55
Imprimer, zone de
dialogue 8
installation 55
Mise en page, zone de
dialogue 7
présentation 6
réglages par défaut de
l'imprimante 6
Tableau de bord 10

M

marges, réglages
minimums 66
menus locaux
Couleur 9
Filigrane 7

Format 45
Format papier 40, 42
Type/Qualité papier 8
Unités 45

message Bourrage papier 59
message Niveau d'encre
bas 59
messages d'erreur
Bourrage papier 59
Niveau d'encre bas 59
Mise en page, zone de
dialogue 7

N

numéros de référence
câble USB 52
cartouche couleur 52
cartouche noire 52

P

page de test
pas d'impression 61
page de test, impression 61
panne de l'ordinateur 62
papier à haute résolution 15
papier bannière 38
papier couché 13
papier de format
personnalisé 44
papier glacé 13
papier photo 13
papier spécial
résolution de problèmes 68
personnalisation des réglages
cartes 21
cartes de vœux 21
cartes photo 21
cartes postales 21
enveloppes 22
étiquettes 29
fiches 21
impression commençant par
la dernière page
Voir impression inversée
impression d'images couleur
en noir et blanc 24
impression dans l'ordre
inverse 38

- impression des deux côtés du papier 18
- impression recto verso 18
- Imprimer, zone de dialogue 8
- livret 26
- Mise en page, zone de dialogue 7
- papier à haute résolution 16
- papier bannière 40
- papier couché 14
- papier de format personnalisé 45
- papier glacé 14
- papier ordinaire 12
- papier photo 14
- prospectus 31
- tout sur une page
 - Voir prospectus*
- transferts pour T-Shirt
 - Voir transferts sur tissu*
- transferts sur tissu 34
- transparents 36
- pilote d'imprimante téléchargé, installation 56
- pilote de l'imprimante
 - désinstallation 55
 - installation 55
- plateau de sortie du papier 6
- polices 53
- problèmes d'alimentation papier 63
- problèmes d'impression
 - alimentation papier 63
 - bourrages papier 64
 - généraux 57
 - logiciel 55
 - messages d'erreur 59
 - pages vierges 62
 - panne de l'ordinateur 62
 - papier spécial 68
 - pas d'impression ou impression lente 60
 - qualité d'impression 65
 - réseau 57
 - voyants clignotants 59
- prospectus 30

Q

- qualité d'impression, amélioration 50
- qualité d'impression, dépannage 65

R

- réglages de l'imprimante, personnalisation 6
- réglages de page, modification 6
- réglages par défaut de l'imprimante 6
- réglages, personnalisation
 - cartes 21
 - cartes de vœux 21
 - cartes photo 21
 - cartes postales 21
 - commencer par la dernière page
 - Voir impression inversée*
 - enveloppes 22
 - étiquettes 29
 - impression d'images couleur en noir et blanc 24
 - impression des deux côtés du papier 18
 - impression inversée 38
 - impression recto verso 18
 - livrets 26
 - papier à haute résolution 16
 - papier bannière 40
 - papier couché 14
 - papier de format personnalisé 45
 - papier glacé 14
 - papier ordinaire 12
 - papier photo 14
 - prospectus 31
 - tout sur une page
 - Voir prospectus*
 - transferts pour T-Shirt
 - Voir transferts sur tissu*
 - transferts sur tissu 34
 - transparents 36
 - tsup
 - Voir prospectus*

- remplacement des cartouches d'encre 46
- réseau, configuration de l'imprimante 57
- retrait des cartouches d'encre 46

S

- support papier 6

T

- Tableau de bord 10
- tout sur une page, impression
 - Voir prospectus*
- transferts sur tissu 33
- transparents 35
- type de papier
 - personnalisation des réglages 8
- Type/Qualité papier, options 8

V

- voyants clignotants 59

Z

- zones de dialogue
 - Imprimer 8
 - Mise en page 7



Lexmark and Lexmark with diamond design are trademarks of Lexmark International, Inc., registered in the United States and/or other countries. Color Jetprinter is a trademark of Lexmark International, Inc.
© 2003 Lexmark International, Inc.
740 West New Circle Road
Lexington, Kentucky 40550