



# Z600 Series Color Jetprinter™

---

מדריך למשתמש ל-Windows

- **פתרון בעיות התקנה**

*רשימת ביקורת למציאת פתרונות לבעיות התקנה נפוצות.*

- **סקירת מדפסת**

*למד על החלקים והתוכנה של המדפסת.*

- **רעיונות הדפסה**

*כיצד להדפיס פרויקטים שונים על סוגי נייר שונים.*

- **תחזוקה**

*טיפול במכלי הדיו והזמנת חומרים מתכלים.*

- **פתרון בעיות כלליות**

*הודעות שגיאה, בעיות באיכות הדפסה, חסימות נייר ועוד.*

ינואר 2003

## מהדורה: ינואר 2003

הפסקה הבאה אינה חלה על אף מדינה בה תנאים שכאלה סותרים את החוק המקומי: **LEXMARK INTERNATIONAL, INC.**, מספקת פרסום זה "כמו שהוא" ללא אחריות מכל סוג, בין אם מפורשת או מכללא, כולל, אך לא מוגבל, לאחריות מכללא לסחירות והתאמה למטרה מסוימת. מדינות מסוימות אינן מאפשרות ויתור על אחריות מפורשת או מכללא בטרנסקציות; לכן ייתכן והצהרה זו אינה חלה עליך.

פרסום זה עלול לכלול חוסר דיוק טכני או שגיאות דפוס. במידע הכלול בזאת נערכים שינויים תקופתיים; שינויים אלה ייכללו במהדורות מאוחרות יותר. שיפורים או שינויים במוצרים או בתוכניות המתוארים יכולים להיעשות בכל עת.

הערות בקשר לפרסום זה ניתן להפנות ל- Lexmark International, Inc., Department F95/032-2, 740 West New Circle Road, Lexington, Kentucky 40550, U.S.A. בבריטניה ואירלנד שלח אל Lexmark International Ltd., Marketing and Services Department, Westhorpe House, Westhorpe, Marlow Bucks SL7 3RQ. Lexmark יכולה להפיץ כל מידע שהנך מספק בכל דרך שהיא מוצאת לנכון ללא יצירת התחייבות כלשהו כלפיך. באפשרותך לרכוש העתקים נוספים של פרסומים הקשורים למוצר זה באמצעות הטלפון. בארה"ב התקשר 1-800-553-9727, בבריטניה ובאירלנד התקשר +44 044 440 8704 (0). במדינות אחרות, התקשר למקום בו רכשת את המוצר.

הפניות בפרסום זה למוצרים, תוכניות או שירותים אינן מרמזות כי היצרן מתכוון להפוך אותם לזמינים בכל הארצות בהן הוא פועל. כל הפניה למוצר, תוכנית, או שירות אינה מכוונת להצהיר או לרמז שניתן להשתמש רק במוצר, תוכנית או שירות אלה. ניתן להשתמש כחלופה בכל מוצר, תוכנית או שירות שוויו ערך מבחינה תפקודית, שאינם מפרים כל קניין רוחני קיים. הערכה ואימות של פעולה בשילוב עם מוצרים, תוכניות ושירותים אחרים, למעט אלה המצוינים על ידי היצרן, נמצאים באחריותו של המשתמש.

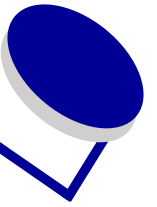
Lexmark ו-Lexmark עם עיצוב היהלום הם סימנים מסחריים של Lexmark International, Inc, רשומים בארה"ב ו/או מדינות אחרות. Color Jetprinter הוא סימן מסחרי של Lexmark International, Inc. סימנים מסחריים אחרים נמצאים בבעלות של בעליהם בהתאמה.

© 2003 Lexmark International, Inc.

כל הזכויות שמורות.

### UNITED STATES GOVERNMENT RIGHTS

This software and any accompanying documentation provided under this agreement are commercial computer software and documentation developed exclusively at private expense.



## פרק 1: סקירת מדפסת ..... 5

5 ..... הבנת חלקי המדפסת

6 ..... הבנת תוכנת המדפסת

## פרק 2: רעיונות הדפסה ..... 10

10 ..... הדפסה על נייר רגיל

11 ..... הדפסת תצלומים

13 ..... הדפסה על נייר פרמיום או מצופה

14 ..... הדפסה על שני צדי גיליון נייר

17 ..... הדפסת כרטיסים

18 ..... הדפסת מעטפות

20 ..... הדפסת תמונות צבע בשחור ולבן

22 ..... הדפסת חוברת

25 ..... הדפסת מדבקות

27 ..... הדפסת עלונים

29 ..... הדפסת פוסטר

32 ..... הדפסת נייר גיהוץ לחולצות

34 ..... הדפסת שקפים

36 ..... הדפסת המסמך בסדר הפוך

38 ..... הדפסת כרזה

40 ..... הדפסה על נייר בגודל מותאם אישית

## פרק 3: תחזוקה ..... 42

42 ..... החלפת מכלי הדיו

45 ..... יישור מכלי הדיו

46 ..... שיפור איכות הדפסה

47 ..... שמירה על מכלי הדיו

48 ..... הזמנת חומרים מתכלים

**פרק 4: פתרון בעיות התקנה.....49**

49 ..... רשימת בדיקה לפתרון בעיות

50 ..... פתרון בעיות בהתקנת תוכנת המדפסת

**פרק 5: פתרון בעיות כלליות.....53**

53 ..... הבנת הודעות שגיאה ונוריות מהבהבות

54 ..... פתרון בעיית הדפסה לא מוצלחת או איטית

56 ..... ניקוי נייר שלא הוזן כהלכה או נתקע

58 ..... פתרון בעיות איכות הדפסה

60 ..... פתרון בעיות מדיה מיוחדת

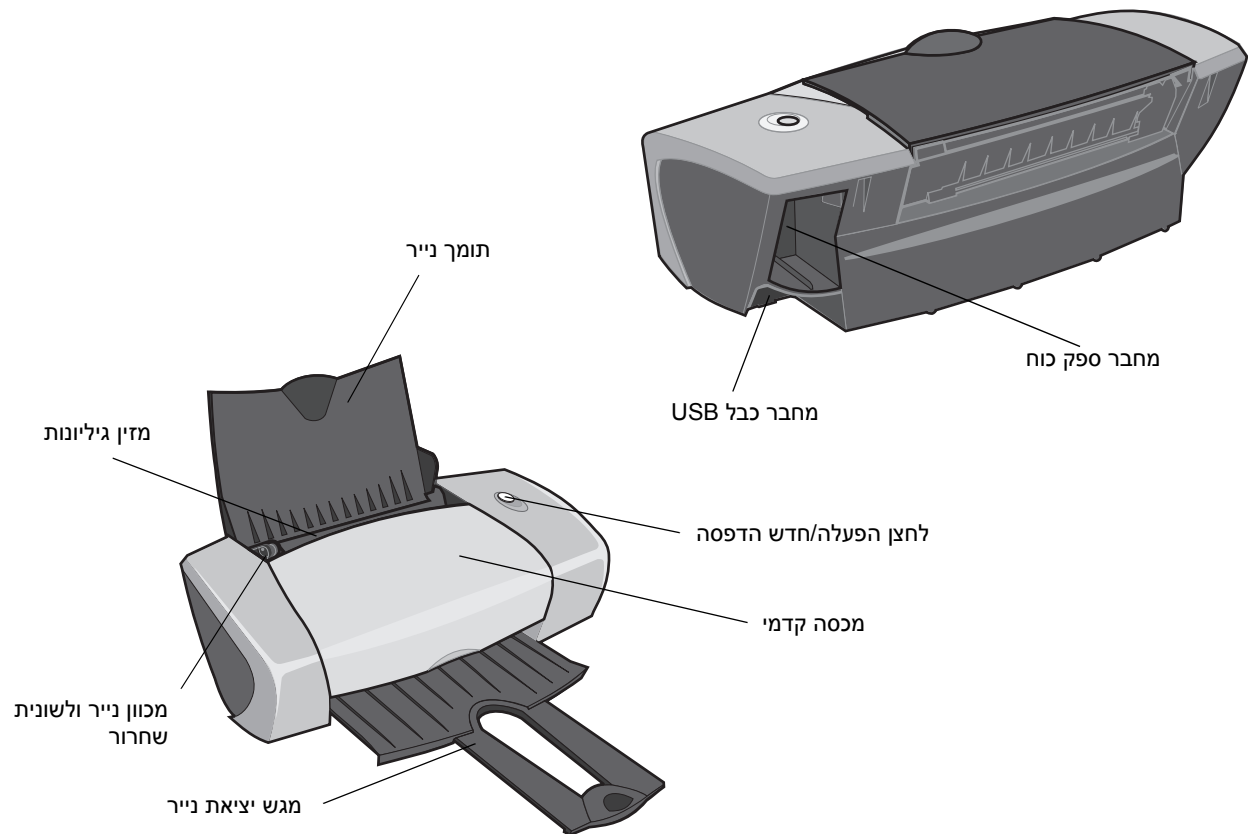
**הודעות.....61**

**מילון מונחים.....63**

**אינדקס.....66**

## הבנת חלקי המדפסת

### Z600 Series Color Jetprinter™



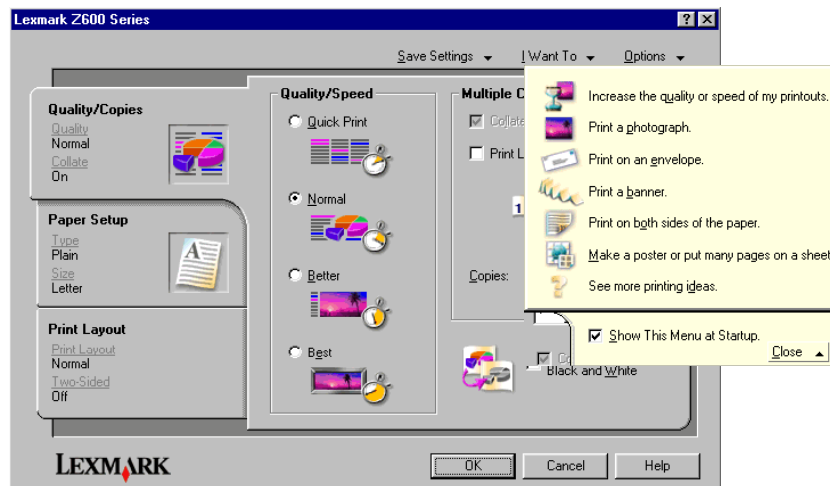
הטבלה הבאה מתארת כל אחד מהחלקים.

השתמש ב:	כאשר ברצונך:
לחצן הפעלה/חדש הדפסה	<ul style="list-style-type: none"> <li>להפעיל או לכבות את המדפסת.</li> <li>להוציא נייר מהמדפסת. לקבלת מידע נוסף, ראה "נייר נתקע במדפסת" בעמוד 57.</li> <li>לבדוק את מצב המדפסת. לקבלת מידע נוסף, ראה "הבנת הודעות שגיאה ונוריות מהבהבות" בעמוד 53.</li> </ul>
מכסה קדמי	<ul style="list-style-type: none"> <li>להתקין או להחליף מכלי דיו.</li> <li>לנקות נייר שנתקע.</li> </ul>
מגש יציאת נייר	לערום נייר לאחר הדפסתו.
מכוון נייר ולשונית שחרור	לוודא שהנייר מוזן כהלכה לתוך המדפסת.
תומך נייר	לשמור על יישור הנייר במזין הגיליונות.
מחבר ספק כוח	לספק חשמל למדפסת.
מזין גיליונות	להזין נייר אוטומטית. לקבלת מידע על כמות הנייר שניתן לטעון, ראה "רעיונות הדפסה" בעמוד 10.
מחבר כבל USB	לחבר את המדפסת למחשב.

## הבנת תוכנת המדפסת

תוכנת המדפסת פועלת עם מערכת ההפעלה כדי להדפיס מסמכים באיכות מעולה. לתוכנה שני חלקים: מנהל התקן המדפסת ומרכז הפתרונות של Lexmark.

## מנהל התקן המדפסת



במנהל התקן המדפסת ניתן לשנות את הגדרות המדפסת. כדי להדפיס מסמך טיפוסי על נייר רגיל, אין צורך לשנות את הגדרות המדפסת. בעת התקנת תוכנת המדפסת, תיבת הדו-שיח **הגדרת עמוד** ותיבת הדו-שיח **הדפסה** מוגדרות לערכי ברירת המחדל הבאים:

- איכות/מהירות: רגילה
- סוג: נייר רגיל
- גודל נייר: A4 או Letter
- כיוון הדפסה: לאורך
- פריסה: רגילה

לקבלת מידע נוסף על הגדרות המדפסת עבור סוגים שונים של עבודות הדפסה, ראה "רעיונות הדפסה" בעמוד 10.

## התאמה אישית של ההגדרות עבור המסמך

**1** כאשר המסמך פתוח, לחץ על **קובץ** ◀ **הדפסה**.

מופיעה תיבת הדו-שיח **הדפסה**.

**2** בתיבת הדו-שיח הדפסה, לחץ על **מאפיינים**, **העדפות** או **אפשרויות**.

**3** בכרטיסייה **איכות/עותקים**, בחר הגדרת איכות הדפסה.

**4** בכרטיסייה **הגדרות נייר**, בחר הגדרת סוג וגודל נייר.

**5** בכרטיסייה **פריסת הדפסה**, שנה את הפריסה של המסמך.

**6** לחץ על **אישור** כדי להחיל את השינויים.

## הכרטיסייה איכות/עותקים

מתוך:	בחר:
איכות/מהירות	<ul style="list-style-type: none"> <li>• <b>הדפסה מהירה</b> כשברצונך להדפיס מסמך במהירות, אך באיכות הדפסה פחותה.</li> <li>• <b>רגילה</b> כשברצונך להדפיס את רוב המסמכים על נייר רגיל.</li> <li>• <b>משופרת</b> כשברצונך להדפיס תצלומים ומסמכים המכילים גרפיקה על נייר מצופה או מבריק.</li> <li>• <b>מיטבית</b> כשברצונך להדפיס תצלומים חדים וגרפיקה ברזולוציה גבוהה, אך במהירות איטית יותר.</li> </ul>
עותקים מרובים	<ul style="list-style-type: none"> <li>• <b>איסוף עותקים</b> אם ברצונך להדפיס יותר מהעתק אחד של מסמך. אפשרות זו מדפיסה את כל העמודים של ההעתק הראשון ולאחר מכן את כל העמודים של ההעתק השני וכך הלאה.</li> <li>• <b>הדפס עמוד אחרון תחילה</b> אם ברצונך להדפיס את העמודים בסדר הפוך.</li> <li>• מספר ההעתקים שברצונך להדפיס.</li> </ul>
	<p><b>הדפסת תמונות צבע בשחור-לבן</b> כדי לחסוך דיו במיכל הצבעוני.</p> <p><b>הערה:</b> אפשרות זו אינה זמינה אם לא מותקן מיכל דיו שחור.</p>

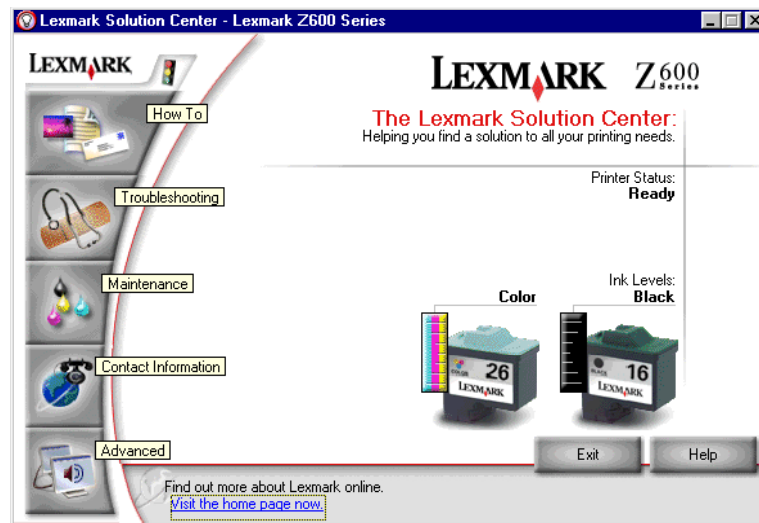
## הכרטיסייה הגדרות נייר

מתוך:	בחר:
סוג	נייר רגיל, מעטפה, כרזה, נייר מצופה, נייר צילום/מבריק, שקף, נייר גיהוץ לחולצות, או כרטיסיות.
גודל נייר	גודל ספציפי לסוג הנייר. אם גודל הנייר שברשותך אינו מפורט, בחר <b>גודל מותאם אישית</b> . לקבלת עזרה, ראה "הדפסה על נייר בגודל מותאם אישית" בעמוד 40.
כיוון הדפסה	לאורך או לרוחב.

## הכרטיסייה פריסת הדפסה

מתוך:	בחר:
פריסה	רגילה, כרזה, תמונת ראי, N-up, פוסטר או חוברת.
הדפסה דו-צדדית	<ul style="list-style-type: none"> <li>דו-צדדית כדי להדפיס את המסמך על שני צדי הדף.</li> <li>היפוך צד או היפוך למעלה כדי להגדיר את אופן הדפדוף בעמודי המסמך המוגמר.</li> </ul> <p>הערה: אם תבחר <b>היפוך צד</b>, ניתן יהיה לדפדף בעמודי המסמך כמו בכתב עת. אם תבחר <b>היפוך למעלה</b>, ניתן יהיה לדפדף בעמודי המסמך כמו בדפדפת.</p>

## מרכז הפתרונות של Lexmark



מרכז הפתרונות של **Lexmark Z600 Series (LSC)** הוא מדריך שבו ניתן לעיין כדי לקבל עזרה עבור המדפסת.

קיימות שתי דרכים לפתיחת ה-LSC:

- לחץ על התחל ◀ תוכניות ◀ **Lexmark Z600 Series** ◀ מרכז הפתרונות של **Lexmark Z600 Series**.
- לחץ פעמיים על סמל שולחן העבודה **Lexmark Z600 Series Solution Center**.

הטבלה הבאה מתארת את הכרטיסיות במרכז הפתרונות:

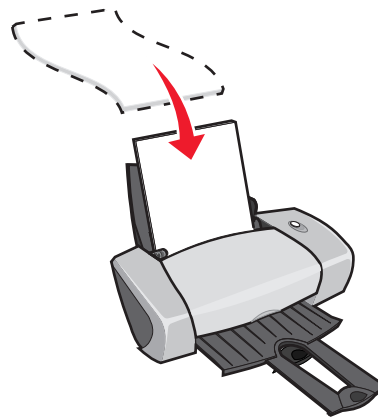
מכרטיסייה זו:	באפשרותך:
כיצד	<ul style="list-style-type: none"> <li>• לקבל מידע על המדפסת.</li> <li>• לקבל עצות בסיסיות להדפסה.</li> <li>• לקבל מידע על הדפסת פרויקטים.</li> </ul>
פתרון בעיות	<ul style="list-style-type: none"> <li>• להציג עצות עבור מצב המדפסת.</li> <li>• להציג נושאי פתרון בעיות נפוצים.</li> </ul>
תחזוקה	<ul style="list-style-type: none"> <li>• להתקין מיכל דיו.</li> <li>• להציג מידע על אופן רכישת מכלי דיו חדשים.</li> <li>• לנקות את חרירי ההדפסה של מיכל הדיו.</li> <li>• ליישר את מכלי הדיו.</li> <li>• לפתור בעיות אחרות.</li> </ul> <p><b>הערה:</b> אל תעבור לכרטיסייה זו בעת שעבודה מתבצעת.</p>
מידע ליצירת קשר	<ul style="list-style-type: none"> <li>• להציג מידע על הזמנת חומרים מתכלים.</li> <li>• לקבל מידע על יצירת קשר עם <b>תמיכת הלקוחות</b> של Lexmark.</li> <li>• לרשום את המדפסת.</li> <li>• לקבל עדכונים לתוכנת המדפסת.</li> <li>• ללמוד על הצעות מיוחדות.</li> </ul>
מתקדם	<ul style="list-style-type: none"> <li>• לשנות את אפשרויות המראה של מצב המדפסת.</li> <li>• להוריד את קובצי התוכנה העדכניים ביותר מהאינטרנט.</li> </ul>

### הדפסה על נייר רגיל

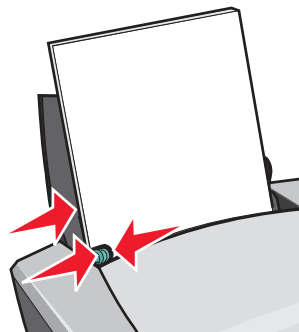
ניתן לטעון עד 100 גיליונות של נייר רגיל בכל פעם, בהתאם לעובי הנייר.

#### שלב 1: טען את הנייר

- טען את הנייר אנכית כנגד הצד הימני של תומך הנייר.



- אל תדחף את הנייר בכוח לתוך המדפסת.
- לחץ על מכוון הנייר והסט אותו לצד השמאלי של הנייר.



**הערה:** בעת שימוש בנייר בגודל Letter, ייתכן שלא יהיה צורך להתאים את מכוון הנייר.

## שלב 2: התאם את הגדרות ההדפסה

אם אתה משתמש בנייר רגיל בגודל A4 או Letter וברצונך להשתמש באיכות הדפסה רגילה, אינך חייב להתאים את ההגדרות.

אם אתה משתמש במדיה מיוחדת, בצע את השלבים המיועדים לסוג הנייר שברשותך.

## שלב 3: הדפס את המסמך

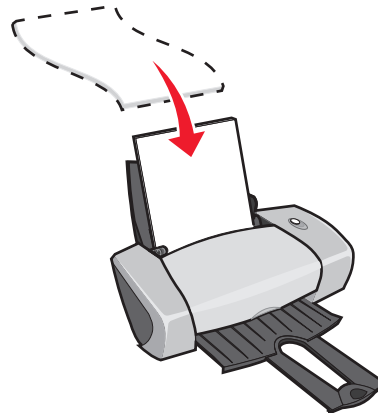
לחץ על אישור.

## הדפסת תצלומים

ניתן לטעון עד 50 גליונות של נייר מצופה, צילום, או מבריק בכל פעם, בהתאם לעובי הנייר. ייתכן שתצטרך להדפיס על נייר רגיל לפני טעינת נייר הצילום ושינוי ההגדרות. כדי להדפיס על גלויות תצלום, ראה "הדפסת כרטיסים" בעמוד 17.

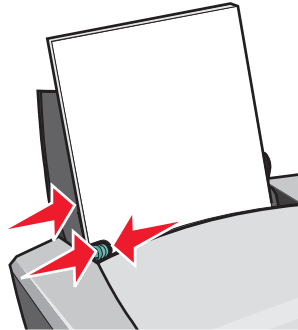
## שלב 1: טען את נייר הצילום

- לקבלת תוצאות טובות ביותר, השתמש בנייר צילום שמיועד למדפסות הזרקת דיו.
- אם לחבילת הנייר מצורפות הוראות, קרא אותן בקפידה.
- טען את נייר הצילום אנכית כנגד הצד הימני של תומך הנייר.



- ודא שהצד המבריק או המצופה פונה כלפיך.
- אל תדחף את הנייר בכוח לתוך המדפסת.

- לחץ על מכוון הנייר והסט אותו לצד השמאלי של נייר הצילום.



**הערה:** בעת שימוש בנייר בגודל Letter, ייתכן שלא יהיה צורך להתאים את מכוון הנייר.

## **שלב 2: התאם את הגדרות הדפסה**

- 1** כאשר המסמך פתוח, לחץ על **קובץ** ◀ **הדפסה**.  
מופיעה תיבת הדו-שיח **הדפסה**.
- 2** בתיבת הדו-שיח **הדפסה**, לחץ על **מאפיינים**, **העדפות** או **אפשרויות**.
- 3** בחר איכות הדפסה:  
**א** בתיבת הדו-שיח **מאפייני הדפסה**, בחר את הכרטיסייה **איכות/עויתקים**.  
**ב** באזור **איכות/מהירות**, בחר **משופרת** או **מיטבית**.
- הערה:** הגדרות איכות הדפסה גבוהות יותר יתנו מסמכים איכותיים יותר, אך הדפסתם עשויה לארוך זמן רב יותר.
- 4** בחר סוג נייר:  
**א** בתיבת הדו-שיח **מאפייני הדפסה**, בחר את הכרטיסייה **הגדרות נייר**.  
**ב** באזור **סוג**, בחר **נייר צילום/מבריק** או **נייר מצופה**.
- 5** בחר גודל נייר:  
**א** בתיבת הדו-שיח **מאפייני הדפסה**, בחר את הכרטיסייה **הגדרות נייר**.  
**ב** מהתפריט **גודל נייר**, בחר את הגודל המתאים. לקבלת מידע נוסף אודות הדפסה על נייר בגודל מותאם אישית, ראה "הדפסה על נייר בגודל מותאם אישית" בעמוד 40.
- 6** לחץ על **אישור**.

### שלב 3: הדפס את התצלומים

לחץ על אישור.

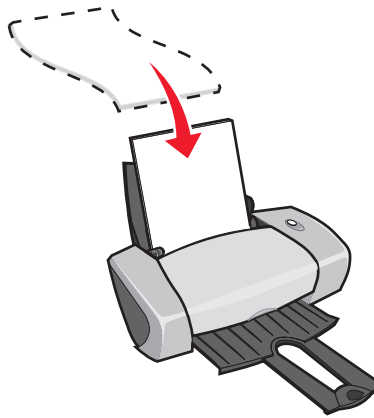
הערה: כדי למנוע מריחות, הסר כל תצלום עם יציאתו מהמדפסת והנח לו להתייבש לפני שתערום אותו.

### הדפסה על נייר פרמיום או מצופה

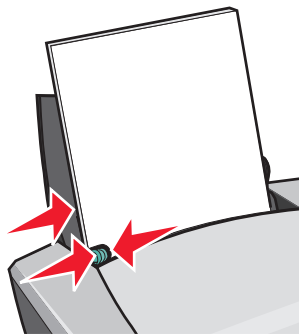
ניתן לטעון עד 100 דפים של נייר פרמיום בכל פעם, בהתאם לעובי הנייר.

#### שלב 1: טען נייר פרמיום או מצופה

- אם לחבילת הנייר מצורפות הוראות, קרא אותן בקפידה.
- טען את נייר הפרמיום אנכית כנגד הצד הימני של תומך הנייר.



- אם ישנו סימן מיוחד על הנייר, ודא שהסימן פונה בכיוון ההפוך ממך.
  - אל תדחף את הנייר בכוח לתוך המדפסת.
- הערה: לחץ על מכון הנייר והסט אותו לצד השמאלי של הנייר.



בעת שימוש בנייר בגודל Letter, ייתכן שלא יהיה צורך להתאים את מכון הנייר.

## שלב 2: התאם את הגדרות ההדפסה

- 1 כאשר המסמך פתוח, לחץ על קובץ ◀ הדפסה.  
מופיעה תיבת הדו-שיח הדפסה.
  - 2 בתיבת הדו-שיח הדפסה, לחץ על מאפיינים, העדפות או אפשרויות.
  - 3 בחר איכות הדפסה:
    - א בתיבת הדו-שיח מאפייני הדפסה, בחר את הכרטיסייה איכות/עותקים.
    - ב באזור איכות/מהירות, בחר משופרת או מיטבית.
- הערה:** הגדרות איכות הדפסה גבוהות יותר יתנו מסמכים איכותיים יותר, אך הדפסתם עשויה לארוך זמן רב יותר.
- 4 בחר סוג נייר:
    - א בתיבת הדו-שיח מאפייני הדפסה, בחר את הכרטיסייה הגדרות נייר.
    - ב באזור סוג, בחר נייר רגיל.
  - 5 בחר גודל נייר:
    - א בתיבת הדו-שיח מאפייני הדפסה, בחר את הכרטיסייה הגדרות נייר.
    - ב מהתפריט גודל נייר, בחר את הגודל המתאים. לקבלת מידע נוסף אודות הדפסה על נייר בגודל מותאם אישית, ראה "הדפסה על נייר בגודל מותאם אישית" בעמוד 40.
  - 6 לחץ על אישור.

## שלב 3: הדפס את המסמך

לחץ על אישור.

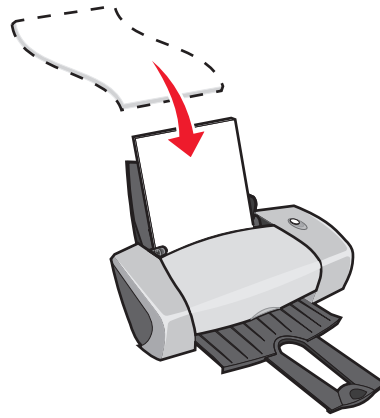
**הערה:** מגש יציאת הנייר יכול להכיל עד 25 גיליונות נייר פרמיום. אם ברצונך להדפיס יותר מ- 25 עמודים, הסר את 25 הגיליונות הראשונים, לפני שתמשיך בהדפסה.

## הדפסה על שני צדי גיליון נייר

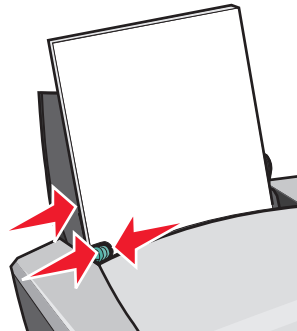
באפשרותך לחסוך נייר על-ידי הדפסה על שני הצדדים. טען עד 100 גיליונות נייר בכל פעם, בהתאם לעובי הנייר.

## שלב 1: טען את הנייר

- טען את הנייר אנכית כנגד הצד הימני של תומך הנייר.



- אל תדחף את הנייר בכוח לתוך המדפסת.
- ודא שהצד המיועד להדפסה פונה כלפיך.
- לחץ על מכוון הנייר והסט אותו לצד השמאלי של הנייר.



- הערה:** בעת שימוש בנייר בגודל Letter, ייתכן שלא יהיה צורך להתאים את מכוון הנייר.
- הערה:** לאיכות ההדפסה הטובה ביותר, השתמש בנייר במשקל כבד יותר.

## שלב 2: התאם את הגדרות ההדפסה

- 1 כאשר המסמך פתוח, לחץ על קובץ ◀ הדפסה. מופיעה תיבת הדו-שיח **הדפסה**.
- 2 בתיבת הדו-שיח **הדפסה**, לחץ על **מאפיינים**, **העדפות** או **אפשרויות**.

**3** הדפס על שני צדי הדף:

**א** בתיבת הדו-שיח **מאפייני הדפסה**, בחר את הכרטיסייה **פריסת הדפסה**.

**ב** באזור **הדפסה דו-צדדית**, בחר **דו-צדדית**.

**ג** בחר **היפוך צד** או **היפוך למעלה**.

אם תבחר **היפוך צד**, ניתן יהיה לדפדף בעמודי המסמך כמו בכתב עת. אם תבחר **היפוך למעלה**, ניתן יהיה לדפדף בעמודי המסמך כמו בדפדפת.

**ד** כדי לבצע התאמות אישיות נוספות של המסמך, עיין בשלבים עבור סוג הנייר.

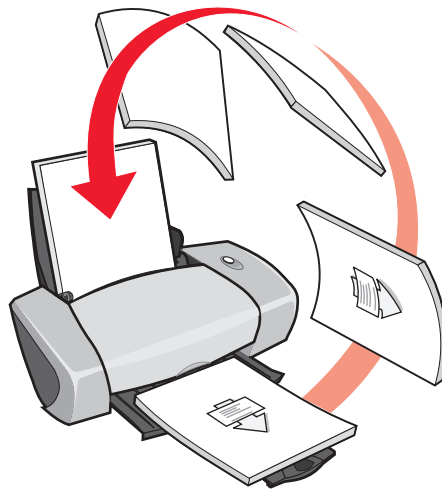
**ה** לחץ על **אישור**.

### **שלב 3: הדפס את המסמך**

לחץ על **אישור**.

תחילה יודפסו העמודים האי-זוגיים, יחד עם דף הוראות לטעינה מחדש. עם סיום הדפסת העמודים האי-זוגיים, תוכנת המדפסת תבקש לטעון מחדש את הנייר.

**1** טען את חבילת הנייר ואת דף ההוראות לטעינה מחדש, כאשר הצד המודפס בכיוון ההפוך ממך והחצים מצביעים מטה אל תומך הנייר.



**2** לחץ על **המשך בהדפסה**.

העמודים הזוגיים מודפסים.

אם אינך מעוניין להדפיס את דף ההוראות לטעינה מחדש:

**א** בתיבת הדו-שיח **מאפייני הדפסה**, לחץ על **אפשרויות** ◀ **אפשרויות סגנון**.

**ב** נקה את תיבת הסימון **הדפס דף הוראות לסיוע בטעינה מחדש**.

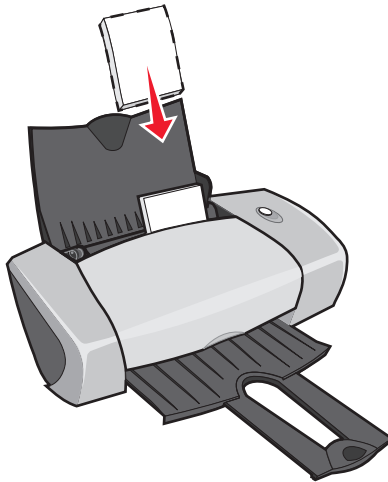
**ג** לחץ על **אישור**.

## הדפסת כרטיסים

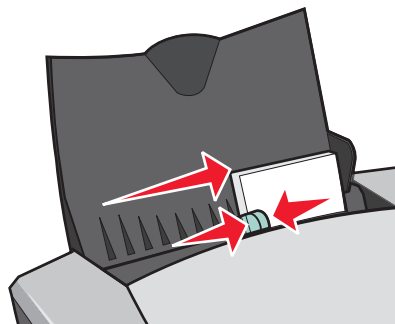
ניתן לטעון עד 25 כרטיסי ברכה, כרטיסיות, גלויות תצלום או גלויות בכל פעם, בהתאם לעובי הכרטיסים.

### שלב 1: טען את הכרטיסים

- אם לחבילת הכרטיסים מצורפות הוראות, קרא אותן בקפידה.
- טען את הכרטיסים אנכית כנגד הצד הימני של תומך הנייר.



- ודא שהצד המיועד להדפסה פונה כלפיך.
- אל תדחף את הכרטיסים בכוח לתוך המדפסת.
- לחץ על מכוון הנייר והסט אותו לצד השמאלי של הכרטיסים.



### שלב 2: התאם את הגדרות ההדפסה

- 1 כאשר המסמך פתוח, לחץ על קובץ ◀ הדפסה. מופיעה תיבת הדו-שיח הדפסה.

2 בתיבת הדו-שיח **הדפסה**, לחץ על **מאפיינים**, **העדפות** או **אפשרויות**.

3 בחר איכות הדפסה:

א בתיבת הדו-שיח **מאפייני הדפסה**, בחר את הכרטיסייה **איכות/עותקים**.

ב אם אתה מדפיס על גלויות תצלום או כרטיסי ברכה, באזור **איכות/מהירות**, בחר **משופרת** או **מיטבית**. בחר **רגילה** עבור סוגי כרטיסים אחרים.

4 בחר סוג נייר:

א בתיבת הדו-שיח **מאפייני הדפסה**, בחר את הכרטיסייה **הגדרות נייר**.

ב באזור **סוג**, בחר **כרטיסי ברכה**.

5 בחר גודל נייר:

א בתיבת הדו-שיח **מאפייני הדפסה**, בחר את הכרטיסייה **הגדרות נייר**.

ב מהתפריט **גודל נייר**, בחר את הגודל המתאים. לקבלת מידע נוסף אודות הדפסה על נייר בגודל מותאם אישית, ראה "הדפסה על נייר בגודל מותאם אישית" בעמוד 40.

6 לחץ על **אישור**.

### **שלב 3: הדפס את הכרטיסים**

לחץ על **אישור**.

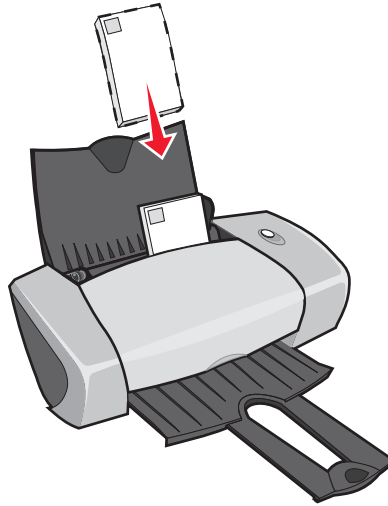
### **הדפסת מעטפות**

ניתן לטעון עד 10 מעטפות בכל פעם, בהתאם לעובי המעטפות.

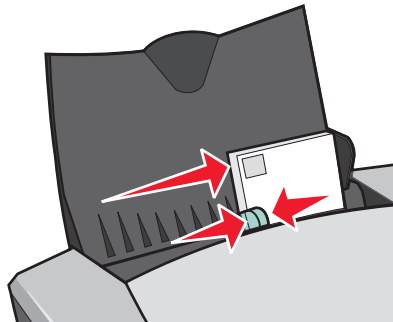
### **שלב 1: טען את המעטפות**

**הערה:** אל תשתמש במעטפות עם חורים, חלונות, תבליטים עמוקים, סגרים מתכתיים, שרוכי קשירה או לשוניות מתקפלות.

- טען את המעטפות אנכית כנגד הצד הימני של תומך הנייר.



- ודא שהצד המיועד להדפסה פונה כלפיך.
- ודא שמיקום הבול נמצא בפינה השמאלית העליונה.
- אל תדחף את המעטפות בכוח לתוך המדפסת.
- לחץ על מכון הנייר והסט אותו לצד השמאלי של המעטפות.



## שלב 2: התאם את הגדרות ההדפסה

- 1 כאשר המסמך פתוח, לחץ על קובץ ◀ הדפסה. מופיעה תיבת הדו-שיח הדפסה.
- 2 בתיבת הדו-שיח הדפסה, לחץ על מאפיינים, העדפות או אפשרויות.
- 3 בחר סוג נייר:
  - א בתיבת הדו-שיח מאפייני הדפסה, בחר את הכרטיסייה הגדרות נייר.
  - ב באזור סוג, בחר מעטפה.

4 בחר גודל מעטפה:

- א בתיבת הדו-שיח **מאפייני הדפסה**, בחר את הכרטיסייה **הגדרות נייר**.  
ב מהתפריט **גודל מעטפה**, בחר את הגודל המתאים. לקבלת מידע נוסף אודות הדפסה על נייר בגודל מותאם אישית, ראה "הדפסה על נייר בגודל מותאם אישית" בעמוד 40.

5 בחר את כיוון ההדפסה:

- א בתיבת הדו-שיח **מאפייני הדפסה**, בחר את הכרטיסייה **הגדרות נייר**.  
ב באזור **כיוון הדפסה**, בחר **לרוחב**.

6 לחץ על **אישור**.

**הערה:** תוכנות רבות מתוכננות לעקוף את ההגדרות בכרטיסייה **הגדרות נייר**. ודא שבתוכנה נבחר כיוון הדפסה לרוחב.

### שלב 3: הדפס את המעטפות

לחץ על **אישור**.

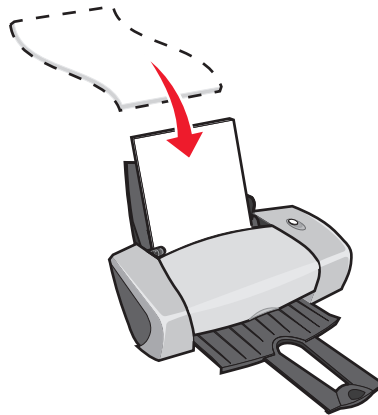
**הערה:** מגש יציאת הנייר יכול להכיל עד 10 מעטפות. אם ברצונך להדפיס יותר מ-10 מעטפות, הסר את 10 הראשונות ממגש יציאת הנייר לפני הדפסת האחרות.

## הדפסת תמונות צבע בשחור ולבן

ניתן לטעון עד 100 גליונות נייר בכל פעם, בהתאם לעובי הנייר. הדפסת תמונות צבעוניות בשחור ולבן מסייעת לחסוך דיו במיכל הדיו הצבעוני.

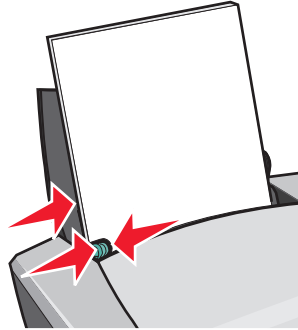
### שלב 1: טען את הנייר

- טען את הנייר אנכית כנגד הצד הימני של תומך הנייר.



- ודא שהצד המיועד להדפסה פונה כלפיך.

- אל תדחף את הנייר בכוח לתוך המדפסת.
- לחץ על מכוון הנייר והסט אותו לצד השמאלי של הנייר.



**הערה:** בעת שימוש בנייר בגודל Letter, ייתכן שלא יהיה צורך להתאים את מכוון הנייר.

## **שלב 2: התאם את הגדרות ההדפסה**

- 1** כאשר המסמך פתוח, לחץ על **קובץ** ◀ **הדפסה**.  
מופיעה תיבת הדו-שיח **הדפסה**.
- 2** בתיבת הדו-שיח **הדפסה**, לחץ על **מאפיינים**, **העדפות** או **אפשרויות**.
- 3** כדי להדפיס תמונות צבע בשחור ולבן:
  - א** בתיבת הדו-שיח **מאפייני הדפסה**, בחר את הכרטיסייה **איכות/עותקים**.
  - ב** בחר **הדפסת תמונות צבע בשחור-לבן**.
  - ג** לחץ על **אישור**.
- 4** כדי לבצע התאמות אישיות נוספות של המסמך, בצע את השלבים עבור סוג הנייר.

## **שלב 3: הדפס את המסמך**

לחץ על **אישור**.

**הערה:** מגש יציאת הנייר יכול להכיל עד 50 גליונות נייר רגיל. אם ברצונך להדפיס יותר, הסר את 50 הגליונות הראשונים ממגש יציאת הנייר לפני הדפסת האחרים.

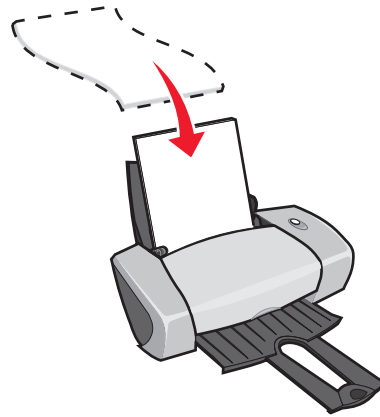
## הדפסת חוברת



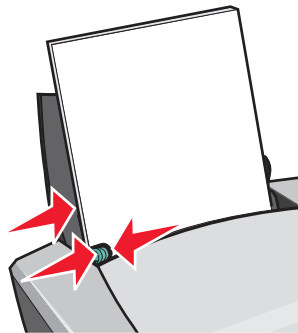
באפשרותך להדפיס ולאגד את המסמך כדי להכין חוברת. ניתן לטעון עד 100 גיליונות נייר בכל פעם, בהתאם לעובי הנייר.

### שלב 1: טען את הנייר

- טען את הנייר אנכית כנגד הצד הימני של תומך הנייר.



- ודא שהצד המיועד להדפסה פונה כלפיך.
- אל תדחף את הנייר בכוח לתוך המדפסת.
- לחץ על מכון הנייר והסט אותו לצד השמאלי של הנייר.



**הערה:** בעת שימוש בנייר בגודל Letter, ייתכן שלא יהיה צורך להתאים את מכון הנייר.

## שלב 2: התאם את הגדרות ההדפסה

- 1 כאשר המסמך פתוח, לחץ על קובץ ◀ הדפסה.  
מופיעה תיבת הדו-שיח הדפסה.
- 2 בתיבת הדו-שיח הדפסה, לחץ על מאפיינים, העדפות או אפשרויות.
- 3 בחר גודל נייר:
  - א בתיבת הדו-שיח מאפייני הדפסה, בחר את הכרטיסייה הגדרות נייר.
  - ב מהתפריט גודל נייר, בחר A4 או Letter.
- 4 בחר פריסת הדפסה:
  - א בתיבת הדו-שיח מאפייני הדפסה, בחר את הכרטיסייה פריסת הדפסה.
  - ב באזור פריסה, בחר חוברת.
- 5 הזן את מספר הגיליונות לחבילה.

הערה: חבילה היא קבוצה של דפים שמקופלים לחצי ומוערמים לפני הכריכה. קשה לקפל כראוי חבילות עבות, לכן בעת הדפסה על נייר עבה, השתמש בפחות גיליונות מודפסים לחבילה.

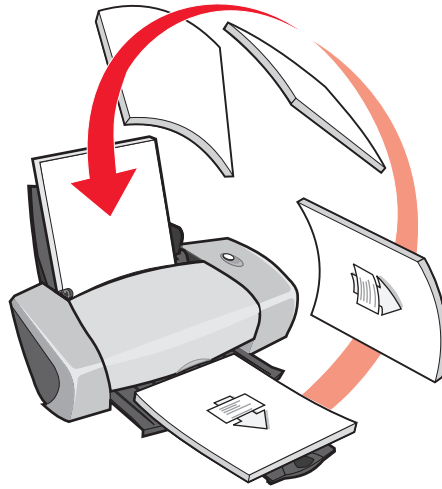
  - א בתיבת הדו-שיח מאפייני הדפסה, לחץ על אפשרויות ◀ אפשרויות סגנון.
  - ב הזן את מספר הגיליונות הרצויים בכל חבילה ולאחר מכן לחץ על אישור.
- 6 לחץ על אישור כדי לסגור את תיבת הדו-שיח מאפייני הדפסה.

### **שלב 3: הדפס את המסמך**

לחץ על אישור.

לאחר הדפסת המחצית הראשונה של החוברת ודף ההוראות לטעינה מחדש, תוכנה המדפסת תציג הודעה המבקשת לטעון מחדש את הנייר.

- 1 הכנס את חבילת הנייר ואת דף ההוראות לטעינה מחדש, כאשר הצד המודפס בכיוון הפוך ממך והחצים מצביעים מטה אל תומך הנייר.



- 2 לחץ על המשך בהדפסה.

אם אינך מעוניין להדפיס את דף ההוראות לטעינה מחדש:

- 1 בתיבת הדו-שיח מאפייני הדפסה, לחץ על אפשרויות ◀ אפשרויות סגנון.
- 2 נקה את תיבת הסימון הדפס דף הוראות לסיוע בטעינה מחדש.
- 3 לחץ על אישור.

### **שלב 4: הרכב את החוברת**

לאחר הדפסת המסמך, ערום את החבילות יחד וכרוך את החוברת.

כדי להרכיב את החוברת:

- 1 הסר את החבילה הראשונה ממגש יציאת הנייר, קפל אותה לשניים, ושים אותה בצד.
- 2 הסר את החבילה הבאה, קפל אותה לשניים ולאחר מכן הנח אותה על החבילה הראשונה.



- 3 המשך לערום את החבילות זו על-גבי זו עד להשלמת החוברת.
- 4 כרוך את החבילות כדי להשלים את החוברת.

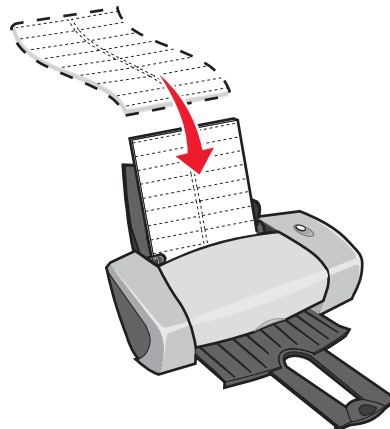


## הדפסת מדבקות

ניתן לטעון עד 25 גיליונות של מדבקות בכל פעם, בהתאם לעובי הגיליונות.

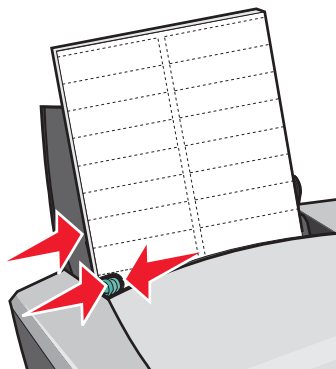
### שלב 1: טען את המדבקות

- השתמש במדבקות המיועדות למדפסות הזרקת דיו.
- אם למדבקות מצורפות הוראות, קרא אותן בקפידה.
- אל תדפיס בתחום של 1 מ"מ משולי המדבקה.
- טען את המדבקות אנכית כנגד הצד הימני של תומך הנייר.



- ודא שאין מדבקות חסרות או מסולסלות.

- ודא שהצד המיועד להדפסה פונה כלפיך.
- אל תדחף את המדבקות בכוח לתוך המדפסת.
- לחץ על מכוון הנייר והסט אותו לצד השמאלי של המדבקות.



**הערה:** בעת שימוש בגיליונות של מדבקות בגודל Letter, ייתכן שלא יהיה צורך להתאים את מכוון הנייר.

## **שלב 2: התאם את הגדרות ההדפסה**

- 1** כאשר המסמך פתוח, לחץ על **קובץ** ◀ **הדפסה**.  
מופיעה תיבת הדו-שיח **הדפסה**.
- 2** בתיבת הדו-שיח **הדפסה**, לחץ על **מאפיינים**, **העדפות** או **אפשרויות**.
- 3** בחר איכות הדפסה:  
**א** בתיבת הדו-שיח **מאפייני הדפסה**, בחר את הכרטיסייה **איכות/עוֹתקים**.  
**ב** באזור **איכות/מהירות**, בחר **רגילה**.
- 4** בחר סוג נייר:  
**א** בתיבת הדו-שיח **מאפייני הדפסה**, בחר את הכרטיסייה **הגדרות נייר**.  
**ב** באזור **סוג**, בחר **נייר רגיל**.
- 5** בחר גודל נייר:  
**ג** בתיבת הדו-שיח **מאפייני הדפסה**, בחר את הכרטיסייה **הגדרות נייר**.
- ד** מהתפריט **גודל נייר**, בחר את הגודל המתאים. לקבלת מידע נוסף אודות הדפסה על נייר בגודל מותאם אישית, ראה "הדפסה על נייר בגודל מותאם אישית" בעמוד 40.
- 6** לחץ על **אישור**.

### שלב 3: הדפס את המדבקות

לחץ על אישור.

הערה: מגש יציאת הנייר יכול להכיל עד 10 גליונות של מדבקות. אם ברצונך להדפיס יותר מ-10 גליונות, הסר את 10 הראשונות ממגש יציאת הנייר לפני הדפסת האחרות.

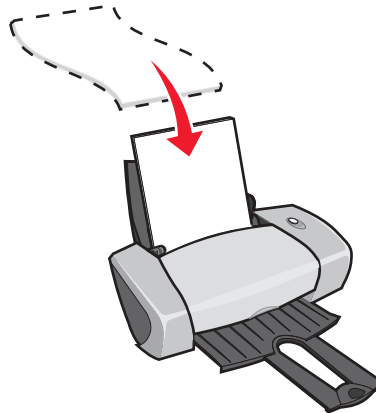
### הדפסת עלונים



באפשרותך לחסוך נייר על ידי הדפסת עלונים או מספר תמונות של עמודים על גיליון נייר אחד. טען עד 100 גליונות נייר בכל פעם, בהתאם לעובי הנייר.

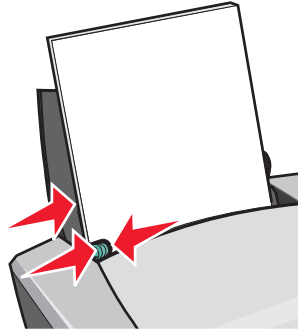
### שלב 1: טען את הנייר

- טען את הנייר אנכית כנגד הצד הימני של תומך הנייר.



- ודא שהצד המיועד להדפסה פונה כלפיך.
- אל תדחף את הנייר בכוח לתוך המדפסת.

- לחץ על מכוון הנייר והסט אותו לצד השמאלי של הנייר.



- הערה:** בעת שימוש בנייר בגודל Letter, ייתכן שלא יהיה צורך להתאים את מכוון הנייר.  
**הערה:** לאיכות ההדפסה הטובה ביותר, השתמש בנייר במשקל כבד יותר.

## **שלב 2: התאם את הגדרות ההדפסה**

- 1** כאשר המסמך פתוח, לחץ על **קובץ** ◀ **הדפסה**.  
 מופיעה תיבת הדו-שיח **הדפסה**.
- 2** בתיבת הדו-שיח **הדפסה**, לחץ על **מאפיינים**, **העדפות** או **אפשרויות**.
- 3** בחר פריסת הדפסה:
  - א** בתיבת הדו-שיח **מאפייני הדפסה**, בחר את הכרטיסייה **פריסת הדפסה**.
  - ב** באזור **פריסה**, בחר **N-up**.
  - ג** בחר את מספר העמודים (שניים, שלושה, ארבעה או שמונה) שברצונך להדפיס על גיליון נייר אחד.
  - ד** אם ברצונך להדפיס גבול סביב כל תמונת עמוד, בחר **הדפס גבולות עמוד**.
- 4** כדי להדפיס על שני צדי הנייר:
  - א** בתיבת הדו-שיח **מאפייני הדפסה**, בחר את הכרטיסייה **פריסת הדפסה**.
  - ב** באזור **הדפסה דו-צדדית**, בחר **דו-צדדית**.
  - ג** בחר כריכת **היפוך צד** או **היפוך למעלה**.

אם תבחר **היפוך צד**, ניתן יהיה לדפדף בעמודי המסמך כמו בכתב עת. אם תבחר **היפוך למעלה**, ניתן יהיה לדפדף בעמודי המסמך כמו בדפדפת.
- 5** לחץ על **אישור**.

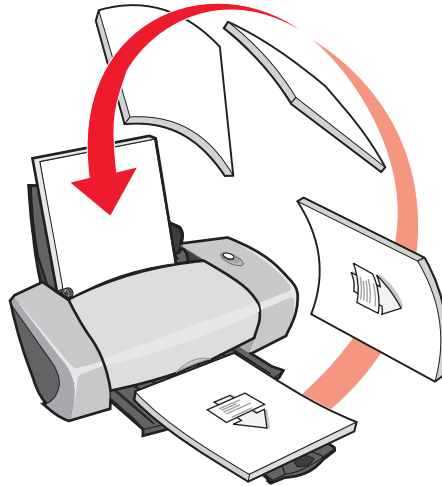
## שלב 3: הדפס את העלונים

לחץ על אישור.

אם עיצבת את העלונים להדפסה על צד אחד של הדף, סיימת.

אם עיצבת את העלונים להדפסה על שני צדי הדף, המשך להדפיס את העלונים.

**1** עם סיום הדפסת החצי הראשון של העלונים, תוכנת המדפסת תציג הודעה המבקשת לטעון מחדש את הנייר. הכנס את הנייר ואת דף ההוראות לטעינה מחדש, כאשר הצד המודפס בכיוון ההפוך ממך והחצים מצביעים מטה אל תומך הנייר.



**2** לחץ על המשך בהדפסה.

אם אינך מעוניין להדפיס את דף ההוראות לטעינה מחדש:

**1** בתיבת הדו-שיח מאפייני הדפסה, לחץ על אפשרויות ◀ אפשרויות סגנון.

**2** נקה את תיבת הסימון הדפס דף הוראות לסיוע בטעינה מחדש.

**3** לחץ על אישור.

## הדפסת פוסטר

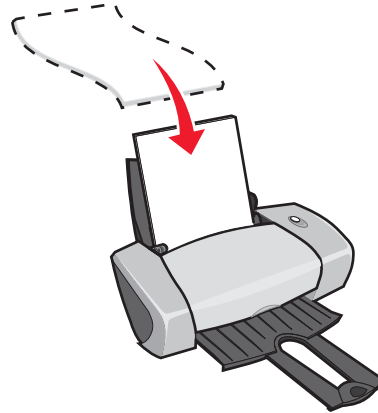


ניתן להגדיל תמונה של עמוד אחד ולהדפיסה על מספר דפים. לדוגמה, באפשרותך להגדיל תמונה ולהדפיסה כפוסטר של ארבעה, תשעה או 16 דפים.

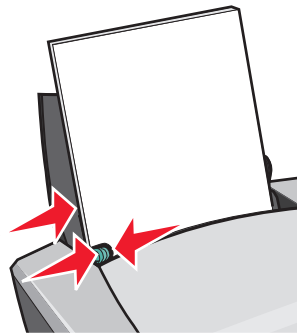
הדפס עד 100 גיליונות נייר בכל פעם, בהתאם לעובי הנייר.

## שלב 1: טען את הנייר

- טען את הנייר אנכית כנגד הצד הימני של תומך הנייר.



- ודא שהצד המיועד להדפסה פונה כלפיך.
- אל תדחף את הנייר בכוח לתוך המדפסת.
- לחץ על מכון הנייר והסט אותו לצד השמאלי של הנייר.



- הערה:** בעת שימוש בנייר בגודל Letter, ייתכן שלא יהיה צורך להתאים את מכון הנייר.
- הערה:** לאיכות ההדפסה הטובה ביותר, השתמש בנייר במשקל כבד יותר.

## שלב 2: התאם את הגדרות ההדפסה

- 1 כאשר המסמך פתוח, לחץ על קובץ ◀ הדפסה. מופיעה תיבת הדו-שיח **הדפסה**.
- 2 בתיבת הדו-שיח **הדפסה**, לחץ על **מאפיינים**, **העדפות** או **אפשרויות**.

3 בחר איכות הדפסה:

- א בתיבת הדו-שיח **מאפייני הדפסה**, בחר את הכרטיסייה **איכות/עותקים**.  
ב באזור **איכות/מהירות**, בחר **רגילה**.

**הערה:** הגדרות איכות הדפסה גבוהות יותר יתנו איכות הדפסה טובה יותר, אך ההדפסה עשויה לארוך זמן רב יותר.

4 בחר פריסת הדפסה:

- א בתיבת הדו-שיח **מאפייני הדפסה**, בחר את הכרטיסייה **פריסת הדפסה**.  
ב באזור **פריסה**, בחר **פוסטר**.

5 בחר את גודל הפוסטר:

- א בחר את הגודל של הפוסטר:  $2 \times 2$  (ארבעה דפים בסך הכל),  $3 \times 3$  (תשעה דפים בסך הכל) או  $4 \times 4$  (16 דפים בסך הכל).

ב בחר **הדפס סימני חיתוך** אם ברצונך לקבל סיוע בחיתוך שולי הדפים.

6 אם עליך להדפיס מחדש עמודים מסוימים:

א לחץ על **בחר עמודים להדפסה...**

על העמודים שלא יודפסו יופיע עיגול וסמל קו אנכי על המספר והם מוצללים. בחר או בטל בחירת עמוד על-ידי לחיצה עליו.

ב לחץ על **אישור**.

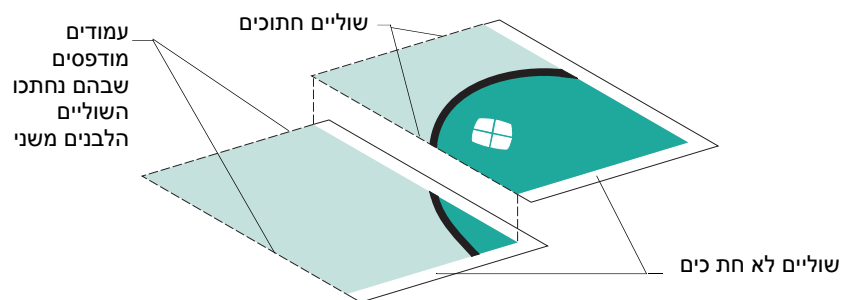
7 לחץ על **אישור**.

### שלב 3: הדפס את הפוסטר

לחץ על **אישור**.

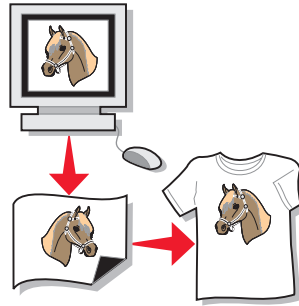
### הרכב את הפוסטר

- 1 בכל דף מודפס, חתוך את השוליים הלבנים משני צדדים סמוכים. לדוגמה, חתוך את השוליים הלבנים מהחלק העליון והחלק השמאלי של כל דף.



- 2 סדר את הדפים כך שכל קצה חתוך יהיה חופף לקצה בלתי חתוך (השוליים הלבנים).
- 3 הדבק יחד את החלק האחורי של הדפים.
- 4 כדי להשלים את הפוסטר, חתוך את כל השוליים הלבנים שנתרו.

## הדפסת נייר גיהוץ לחולצות

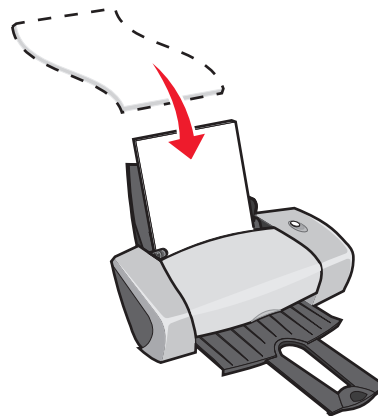


ניתן לטעון עד 100 ניירות גיהוץ לחולצות בכל פעם, בהתאם לעובי הנייר. ייתכן שתצטרך להדפיס על נייר רגיל לפני טעינת נייר הגיהוץ לחולצות.

**הערה:** לקבלת התוצאות הטובות ביותר, טען נייר גיהוץ לחולצות אחד בכל פעם.

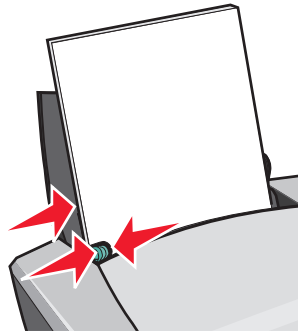
### שלב 1: טען את נייר הגיהוץ לחולצות

- אם לנייר הגיהוץ לחולצות מצורפות הוראות, קרא אותן בקפידה.
- טען את נייר הגיהוץ לחולצות אנכית כנגד הצד הימני של תומך הנייר.



- ודא שהצד המיועד להדפסה (הצד הריק) פונה כלפיך.
- אל תדחף את נייר הגיהוץ לחולצות בכוח לתוך המדפסת.

• לחץ על מכון הנייר והסט אותו לצד השמאלי של נייר הגיהוץ לחולצות.



**הערה:** בעת שימוש בנייר גיהוץ לחולצות בגודל Letter, ייתכן שלא יהיה צורך להתאים את מכון הנייר.

### **שלב 2: התאם את הגדרות הדפסה**

- 1 כאשר המסמך פתוח, לחץ על קובץ ◀ הדפסה. מופיעה תיבת הדו-שיח הדפסה.
- 2 בתיבת הדו-שיח הדפסה, לחץ על מאפיינים, העדפות או אפשרויות.
- 3 בחר איכות הדפסה:
  - א בתיבת הדו-שיח מאפייני הדפסה, בחר את הכרטיסייה איכות/עוֹתקים.
  - ב באזור איכות/מהירות, בחר רגילה או משופרת.
- 4 בחר סוג נייר:
  - א בתיבת הדו-שיח מאפייני הדפסה, בחר את הכרטיסייה הגדרות נייר.
  - ב באזור סוג, בחר נייר גיהוץ לחולצות.
- 5 אם בתוכנה אין הגדרות לתמונת ראי או לנייר גיהוץ לחולצות, בחר פריסת הדפסה:
  - א בתיבת הדו-שיח מאפייני הדפסה, בחר את הכרטיסייה פריסת הדפסה.
  - ב באזור פריסה, בחר תמונת ראי.
- 6 לחץ על אישור.

### **שלב 3: הדפס את נייר הגיהוץ לחולצות**

לחץ על אישור.

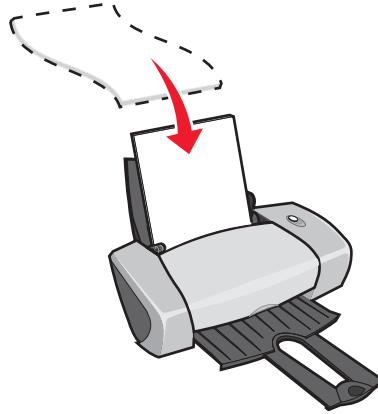
**הערה:** כדי למנוע מריחות, הסר כל נייר גיהוץ לחולצות עם יציאתו מהמדפסת והנח לו להתייבש לפני שתערום אותו.

## הדפסת שקפים

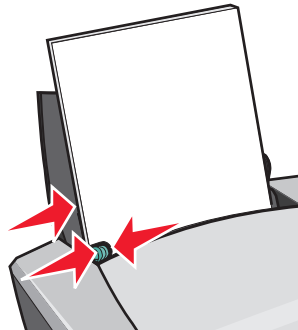
ניתן לטעון עד 50 שקפים בכל פעם, בהתאם לעובי השקפים.

### שלב 1: טען את השקפים

- השתמש בשקפים המיועדים למדפסות הזרקת דיו.
- אם לשקפים מצורפות הוראות, קרא אותן בקפידה.
- טען את השקפים אנכית כנגד הצד הימני של תומך הנייר.



- ודא שהצד המחוספס (הצד המיועד להדפסה) של השקפים פונה כלפיך. אם בשקפים ישנה רצועה ניתנת להסרה' ודא שכל רצועה פונה הרחק ממך וכלפי מטה אל המדפסת.
- אל תדחף את השקפים בכוח לתוך המדפסת.
- לחץ על מכוון הנייר והסט אותו לצד השמאלי של השקפים.



**הערה:** בעת שימוש בשקפים בגודל Letter, ייתכן שלא יהיה צורך להתאים את מכוון הנייר.

## **שלב 2: התאם את הגדרות ההדפסה**

- 1 כאשר המסמך פתוח, לחץ על קובץ ◀ הדפסה.  
מופיעה תיבת הדו-שיח הדפסה.
- 2 בתיבת הדו-שיח הדפסה, לחץ על מאפיינים, העדפות או אפשרויות.
- 3 בחר איכות הדפסה:
  - א בתיבת הדו-שיח מאפייני הדפסה, בחר את הכרטיסייה איכות/עותקים.
  - ב באזור איכות/מהירות, בחר רגילה.
- 4 בחר סוג נייר:
  - א בתיבת הדו-שיח מאפייני הדפסה, בחר את הכרטיסייה הגדרות נייר.
  - ב באזור סוג, בחר שקף.
- 5 בחר גודל נייר:
  - א בתיבת הדו-שיח מאפייני הדפסה, בחר את הכרטיסייה הגדרות נייר.
  - ב מהתפריט גודל נייר, בחר A4 או Letter.
- 6 לחץ על אישור.

## **שלב 3: הדפס את השקפים**

לחץ על אישור.

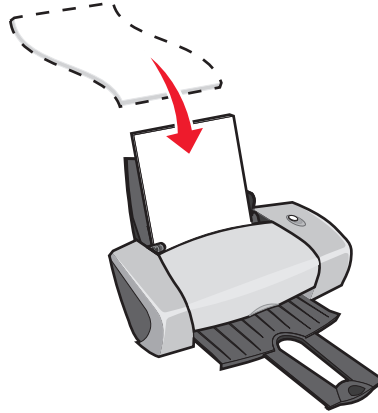
**הערה:** כדי למנוע מריחות, הסר כל שקף עם יציאתו מהמדפסת והנח לו להתייבש לפני שתערום אותו.

## הדפסת המסמך בסדר הפוך

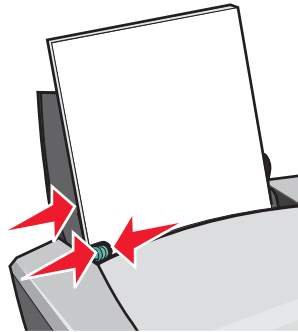
ניתן לטעון עד 100 גיליונות נייר בכל פעם, בהתאם לעובי הנייר.

### שלב 1: טען את הנייר

- טען את הנייר אנכית כנגד הצד הימני של תומך הנייר.



- ודא שהצד המיועד להדפסה פונה כלפיך.
- אל תדחף את הנייר בכוח לתוך המדפסת.
- לחץ על מכונן הנייר והסט אותו לצד השמאלי של הנייר.



**הערה:** בעת שימוש בנייר בגודל Letter, ייתכן שלא יהיה צורך להתאים את מכונן הנייר.

### שלב 2: התאם את הגדרות ההדפסה

- 1 כאשר המסמך פתוח, לחץ על קובץ ◀ הדפסה. מופיעה תיבת הדו-שיח הדפסה.
- 2 בתיבת הדו-שיח הדפסה, לחץ על מאפיינים, העדפות או אפשרויות.

**3** כדי להדפיס את העמוד האחרון תחילה:

**א** בתיבת הדו-שיח **מאפייני הדפסה**, בחר את הכרטיסייה **איכות/עוֹתָקִים**.

**ב** בחר **הדפס עמוד אחרון תחילה**.

**4** כדי לבצע התאמות אישיות נוספות של המסמך, בצע את השלבים עבור סוג הנייר.

**5** לחץ על **אישור**.

### **שלב 3: הדפס את המסמך**

לחץ על **אישור**.

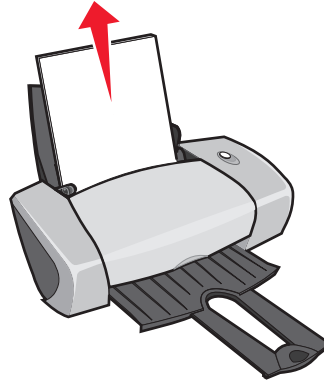
**הערה:** מגש יציאת הנייר יכול להכיל עד 25 גליונות נייר רגיל. אם ברצונך להדפיס יותר, הסר את 25 הגליונות הראשונים ממגש יציאת הנייר לפני הדפסת האחרים.

## הדפסת כרזה

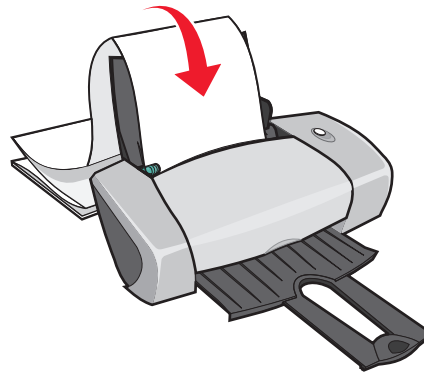
ניתן לטעון עד 20 גיליונות של נייר כרזה בכל פעם.

### שלב 1: טען את נייר הכרזה

1 הסר את כל הנייר מהמדפסת.

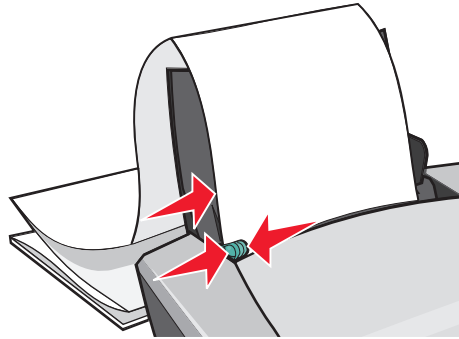


2 הנח מאחורי המדפסת ערימה של נייר כרזות, שמכילה רק את מספר הגיליונות הדרוש להדפסת המסמך.  
הערה: טעינת נייר כרזות מיותר עלולה לגרום לחסימות נייר. לקבלת עזרה, ראה "נייר נתקע במדפסת" בעמוד 57.



3 טען במדפסת את הקצה המוביל של נייר הכרזות, כנגד הצד הימני של תומך הנייר.

4 לחץ על מכוון הנייר והסט אותו לקצה השמאלי של נייר הכרזות.



**הערה:** בעת שימוש בנייר כרזות בגודל Letter, ייתכן שלא יהיה צורך להתאים את מכוון הנייר.

## שלב 2: התאם את הגדרות ההדפסה

1 כאשר המסמך פתוח, לחץ על קובץ < הדפסה.

מופיעה תיבת הדו-שיח **הדפסה**.

2 בתיבת הדו-שיח **הדפסה**, לחץ על **מאפיינים**, **העדפות** או **אפשרויות**.

3 בחר איכות הדפסה:

א בתיבת הדו-שיח **מאפייני הדפסה**, בחר את הכרטיסייה **איכות/עוֹתקים**.

ב באזור **איכות/מהירות**, בחר **רגילה**.

4 בחר סוג נייר:

א בתיבת הדו-שיח **מאפייני הדפסה**, בחר את הכרטיסייה **הגדרות נייר**.

ב באזור **סוג**, בחר **כרזה**.

**הערה:** אם תחת **סוג** לא תבחר באפשרות **כרזה**, נייר הכרזות יגרום לחסימת נייר. לקבלת עזרה, ראה "נייר נתקע במדפסת" בעמוד 57.

5 בחר גודל כרזה:

א בתיבת הדו-שיח **מאפייני הדפסה**, בחר את הכרטיסייה **הגדרות נייר**.

ב מהתפריט **גודל כרזה**, בחר **A4** או **Letter**.

6 בחר את כיוון ההדפסה:

א בתיבת הדו-שיח **מאפייני הדפסה**, בחר את הכרטיסייה **הגדרות נייר**.

ב באזור **כיוון הדפסה**, בחר **לאורך** או **לרוחב**.

7 בחר פריסת הדפסה:

א בתבית הדו-שיח מאפייני הדפסה, בחר את הכרטיסייה פריסת הדפסה.

ב באזור פריסה, בחר כרזה.

8 לחץ על אישור.

### שלב 3: הדפס את הכרזה

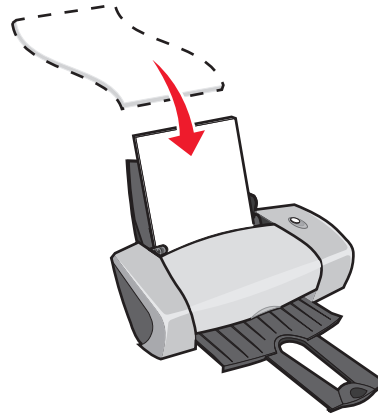
לחץ על אישור.

## הדפסה על נייר בגודל מותאם אישית

ניתן לטעון עד 100 גיליונות נייר בגודל מותאם אישית בכל פעם, בהתאם לעובי הנייר.

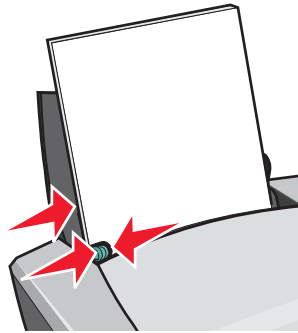
### שלב 1: טען את הנייר בגודל מותאם אישית

- ודא שגודל הנייר מתאים לממדים אלה:
  - רוחב: 76 עד 216 מ"מ (3 עד 8.5 אינץ')
  - אורך: 127 עד 432 מ"מ (5 עד 17 אינץ')
- טען את הנייר אנכית כנגד הצד הימני של תומך הנייר.



- ודא שהצד המיועד להדפסה פונה כלפיך.
- אל תדחף את הנייר בכוח לתוך המדפסת.

- לחץ על מכוון הנייר והסט אותו לצד השמאלי של הנייר.



### **שלב 2: התאם את הגדרות ההדפסה**

- 1** כאשר המסמך פתוח, לחץ על קובץ ◀ הדפסה. מופיעה תיבת הדו-שיח הדפסה.
- 2** בתיבת הדו-שיח הדפסה, לחץ על מאפיינים, העדפות או אפשרויות.
- 3** צור גודל נייר מותאם אישית:

  - א** בתיבת הדו-שיח מאפייני הדפסה, בחר את הכרטיסייה הגדרות נייר.
  - ב** מהתפריט גודל נייר, בחר גודל מותאם אישית. תיבת דו-שיח מוצגת על המסך.
  - ג** באזור יחידות, בחר מילימטרים או אינצ'ים.
  - ד** הקלד את המימדים של גודל הנייר המותאם אישית.
  - ה** לחץ על אישור.

- 4** המשך להתאים את המסמך בהתבסס על סוג הנייר.

### **שלב 3: הדפס את המסמך**

לחץ על אישור.

### החלפת מכלי הדיו

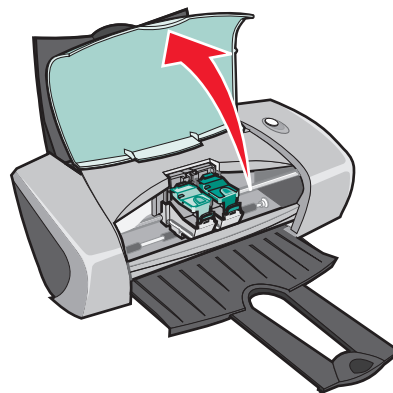
ב-Lexmark Z600 Series נעשה שימוש במכלי הדיו הבאים:

פריט:	מספר חלק:
מיכל דיו צבעוני	26 או 27
מיכל דיו שחור	16 או 17

**הערה:** ניתן להשתמש במדפסת גם אם מותקן רק מיכל דיו צבעוני או רק מיכל דיו שחור. לקבלת מידע על הזמנת חומרים מתכלים, ראה עמוד 48.

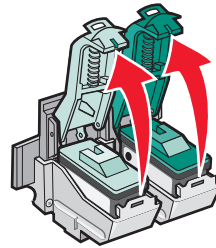
### הסרת מכלי הדיו המשומשים

- 1 ודא שנורית ההפעלה דולקת.
- 2 הרם את המכסה הקדמי.

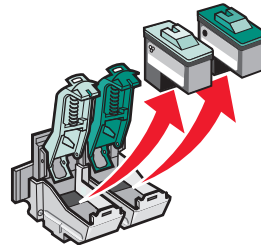


מנשא מכלי הדיו זז למיקום הטעינה, אלא אם המדפסת עסוקה.

3 לחץ על הלשוניות שעל מכסי המכלים ולאחר מכן הרם את המכסים.

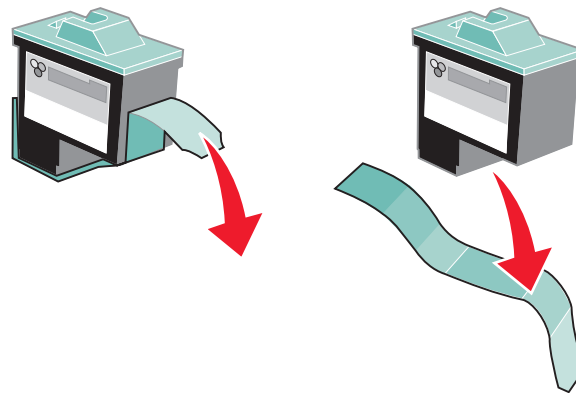


4 הסר את מכלי הדיו המושמשים. אחסן את המכלים בכלי אטום לאוויר או השלך אותם כהלכה.



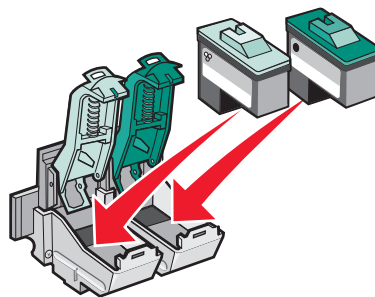
### התקנת מכלי הדיו

1 אם אתה מתקין מכלי דיו חדשים, הסר את המדבקות והסרט השקוף מהחלק האחורי והתחנן של מכלי הדיו.

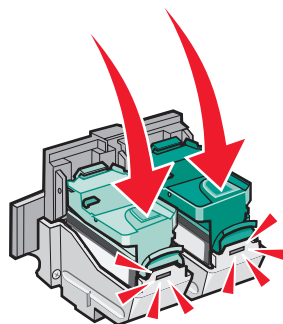


**אזהרה:** אל תיגע באזור המגעים המוזהבים שבחלק האחורי ובתחתית מכלי הדיו, ואל תסיר אותם.

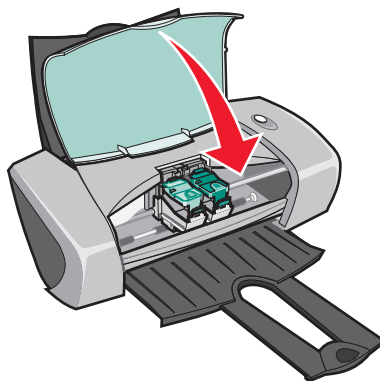
**2** הכנס את מיכל הדיו הצבעוני במנשא השמאלי. הכנס את מיכל הדיו השחור במנשא הימני.



**3** סגור את המכסים עד שתישמע נקישה. **הערה:** כדי להאריך את חיי מיכל הדיו הצבעוני ולשפר את מהירות ההדפסה, התקן גם מיכל דיו שחור.



**4** סגור את המכסה הקדמי.



**הערה:** המכסה חייב להיות סגור כדי להתחיל עבודת הדפסה.

## פירוט הגדרות מיכל דיו בתוכנת המדפסת

לפני פירוט הגדרות מיכל הדיו בתוכנת המדפסת, התקן את מיכלי הדיו. לקבלת עזרה, ראה "התקנת מיכלי הדיו" בעמוד 43.

- 1 פתח את מרכז הפתרונות של Lexmark (LSC). לקבלת עזרה, ראה "מרכז הפתרונות של Lexmark" בעמוד 8.
  - 2 בכרטיסייה תחזוקה, לחץ על התקנת מיכל דיו חדש.
  - 3 בחר את סוג מיכל הדיו שהתקנת.
- הערה:** ציין אם זהו מיכל דיו חדש או ישן (מיכל שכבר נעשה בו שימוש). אם במרכז הפתרונות של Lexmark מיכל דיו ישן מזוהה בטעות כמיכל דיו חדש, ייתכן שרמות הדיו יהיו שגויות.
- 4 לחץ על אישור או על הבא.
  - 5 אם התקנת מיכל דיו חדש, המשך בסעיף "יישור מיכלי הדיו".

## יישור מיכלי הדיו

בדרך כלל, יישור מיכלי דיו מתבצע לאחר התקנה או החלפה של מיכל דיו. עם זאת, ייתכן שתצטרך ליישר את מיכלי הדיו כאשר:

- התווים מעוותים או שאינם מיושרים בשוליים הימניים.
- קווים אנכיים ישרים נראים גליים.

כדי לישר את מיכלי הדיו:

- 1 טען נייר רגיל.
  - 2 פתח את מרכז הפתרונות של Lexmark. לקבלת עזרה, עיין בעמוד 8.
  - 3 בכרטיסייה תחזוקה, לחץ על יישור לתיקון קצוות מטושטשים.
  - 4 לחץ על הדפסה.
- דף היישור מודפס.
- 5 מצא את המספר תחת החץ הכהה ביותר עבור כל קבוצת יישור.
  - 6 בתיבת הדו-שיח יישור מיכלי דיו, השתמש בחצים למעלה ולמטה כדי לבחור את המספר שמתאים לחץ הכהה ביותר בדף המודפס עבור כל קבוצת יישור.
  - 7 לחץ על אישור.
- אם דף היישור אינו מודפס, ודא שהסרת לגמרי את המדבקה ואת הסרט השקוף משני מיכלי הדיו. לקבלת עזרה, ראה "התקנת מיכלי הדיו" בעמוד 43.

## שיפור איכות הדפסה

אם אינך מרוצה מאיכות ההדפסה של המסמך, הקפד על הדברים הבאים:

- השתמש בנייר שמתאים למסמך. לדוגמה, להדפסת תצלום, השתמש בנייר צילום.
- השתמש בנייר במשקל כבד יותר, בצבע לבן מבריק או מצופה.
- בחר איכות הדפסה גבוהה יותר:

**1** בתוכנה, לחץ על **קובץ** ◀ **הדפסה**.

מופיעה תיבת הדו-שיח **הדפסה**.

**2** בתיבת הדו-שיח **הדפסה**, לחץ על **מאפיינים**, **העדפות** או **אפשרויות**.

**3** באזור **איכות/מהירות**, בחר **משופרת** או **מיטבית**.

אם המסמך עדיין לא מודפס באיכות הרצויה, בצע שלבים אלה:

**1** הכנס מחדש את מכלי הדיו:

**א** הסר את מכלי הדיו. לקבלת עזרה, ראה "הסרת מכלי הדיו המשומשים" בעמוד 42.

**ב** הכנס את מכלי הדיו. לקבלת עזרה, ראה "התקנת מכלי הדיו" בעמוד 43.

**ג** הדפס שוב את המסמך.

**ד** אם איכות ההדפסה לא השתפרה, המשך לשלב 2.

**2** נקה את חרירי ההדפסה:

**א** טען נייר. לקבלת עזרה, ראה "שלב 1: טען את הנייר" בעמוד 10.

**ב** פתח את **מרכז הפתרונות של Lexmark**. לקבלת עזרה, עיין בעמוד 8.

**ג** לחץ על הכרטיסייה **תחזוקה**.

**ד** בכרטיסייה **תחזוקה**, לחץ על **ניקוי לתיקון פסים אופקיים**.

**ה** לחץ על **הדפסה**.

מודפס דף חרירי הדפסה, אשר מאלץ יציאת דיו דרך החרירים כדי לנקות את חרירי ההדפסה הסתומים.

**ו** הדפס שוב את המסמך כדי לוודא שאיכות ההדפסה השתפרה.

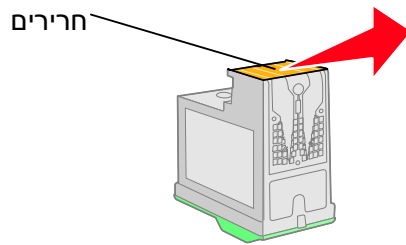
**ז** אם אינך מרוצה מאיכות ההדפסה, המשך לשלב 3 ולאחר מכן הדפס שוב את המסמך.

**3** נגב את חרירי ההדפסה והמגעים של מיכל הדיו:

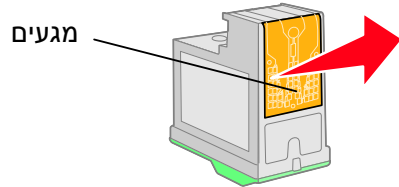
**א** הסר את מכלי הדיו. לקבלת עזרה, ראה "הסרת מכלי הדיו המשומשים" בעמוד 42.

**ב** לחלח מטלית נקייה נטולת סיבים במים.

**ג** הצמד בעדינות את המטלית אל חרירי ההדפסה למשך כשלוש שניות ולאחר מכן נגב בכיוון שמוצג.



**ד** הצמד בעדינות חלק נקי של המטלית אל חרירי ההדפסה למשך כשלוש שניות ולאחר מכן נגב בכיוון שמוצג.



**ה** באמצעות חלק נקי אחר של המטלית, חזור על שלבים ג' עד ד'.

**ו** הנח לחרירי ההדפסה ולמגעים להתייבש לחלוטין.

**ז** הכנס מחדש את מכלי הדיו.

**ח** הדפס שוב את המסמך.

**ט** אם איכות ההדפסה אינה משתפרת, חזור על שלב 3 פעמיים נוספות לכל היותר.

**י** אם איכות ההדפסה עדיין אינה משביעת רצון, החלף את מכלי הדיו. לקבלת מידע, ראה "הזמנת חומרים מתכלים" בעמוד 48.

## שמירה על מכלי הדיו

כדי להבטיח ניצול מרבי של מכלי הדיו וביצועים מיטביים של המדפסת:

- שמור מיכל דיו חדש באריזתו עד שתהיה מוכן להתקינו.
- אל תסיר מיכל דיו מהמדפסת אלא לשם החלפה וניקוי, או אחסן אותו בכלי אטום לאוויר. מכלי הדיו לא ידפיסו כשורה אם יושארו חשופים לפרק זמן ארוך.

האחריות של Lexmark למדפסת, אינה מכסה תיקון כשלים או נזק הנגרמים ממכל דיו שמולא מחדש. אין אנו ממליצים להשתמש במכלי דיו שמולאו מחדש. מילוי מחדש של מכלי דיו עלול לפגום באיכות ההדפסה ולגרום נזק למדפסת. לקבלת התוצאות הטובות ביותר, השתמש בחומרים מתכלים של Lexmark.

## הזמנת חומרים מתכלים

כדי להזמין חומרים מתכלים או לאתר ספק הסמוך אליך, עיין באתר האינטרנט של Lexmark בכתובת [www.lexmark.com](http://www.lexmark.com).

מספר חלק:	פריט:
16 או 17	מיכל דיו שחור
26 או 27	מיכל דיו צבעוני
12A2405	כבל USB

## פתרון בעיות התקנה

### רשימת בדיקה לפתרון בעיות

- האם ספק הכוח מחובר היטב למדפסת ולשקע חשמל מוארק כהלכה?
  - האם המדפסת והמחשב מופעלים?
  - האם כבל ה-USB מחובר היטב למדפסת ולמחשב או למתאם של Lexmark?
  - האם יש נוריות מהבהבות? לקבלת עזרה, ראה "הבנת הודעות שגיאה ונוריות מהבהבות" בעמוד 53.
  - האם הסרת את המדבקה ואת הסרט השקוף מהחלק האחורי ומהחלק תחתון של שני מכלי הדיו?
  - האם התקנת את מכלי הדיו כהלכה? לקבלת עזרה, ראה "התקנת מכלי הדיו" בעמוד 43.
  - האם הנייר טעון כהלכה? הקפד לא לדחוף את הנייר עמוק מדי לתוך המדפסת. לקבלת עזרה, עיין בעמוד 10.
  - האם התקנת את תוכנת המדפסת כהלכה?
- בשולחן העבודה, לחץ על **התחל** ◀ **תוכניות** או **כל התוכניות**.
- אם ברשימת התוכניות לא מופיע Lexmark Z600 Series, התקן את תוכנת המדפסת.

האם המדפסת מוגדרת כמדפסת ברירת המחדל?

כדי להגדיר את המדפסת כמדפסת ברירת המחדל:

**1** לחץ על **התחל** ◀ **הגדרות** ◀ **מדפסות**.

**2** לחץ לחיצה ימנית על **Lexmark Z600 Series** וודא שנבחרה האפשרות **קבע כברירת מחדל**.

האם המדפסת מחוברת ישירות למחשב? אם המדפסת מחוברת דרך התקן חיצוני, כגון רכזת USB, קופסת מיתוג, סורק או מכשיר פקס, בצע את השלבים הבאים:

**1** נתק את המדפסת מכל התקן חיצוני.

**2** חבר את המדפסת ישירות למחשב באמצעות כבל USB.

**3** בצע הוראות אלה כדי להדפיס דף ניסיון.

**א** פתח את **מרכז הפתרונות של Lexmark**. לקבלת עזרה, עיין בעמוד 8.

**ב** בכרטיסייה **תחזוקה**, לחץ על **הדפסת דף ניסיון**.

- אם דף הניסיון מודפס, ייתכן שקיימת בעיה בהתקנים החיצוניים ולא במדפסת. לקבלת עזרה, עיין בתיעוד המצורף להתקנים החיצוניים.
- אם דף הניסיון אינו מודפס, עיין בעזרה של תוכנת המדפסת לקבלת מידע נוסף אודות פתרון בעיות.

## **פתרון בעיות בהתקנת תוכנת המדפסת**

אם תוכנת המדפסת אינה מותקנת כהלכה, כשתנסה להדפיס תופיע הודעת שגיאת תקשורת. ייתכן שתצטרך להסיר את תוכנת המדפסת ולאחר מכן להתקינה מחדש.

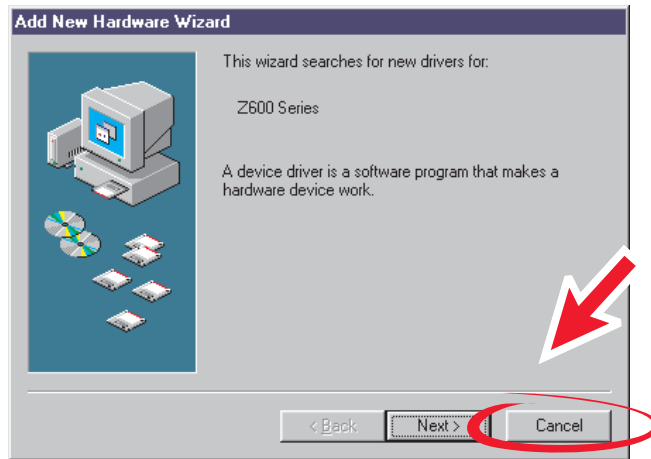
### **כשאני מכניס את תקליטור התוכנה, לא קורה דבר.**

**1** סגור את כל התוכנות הפתוחות.

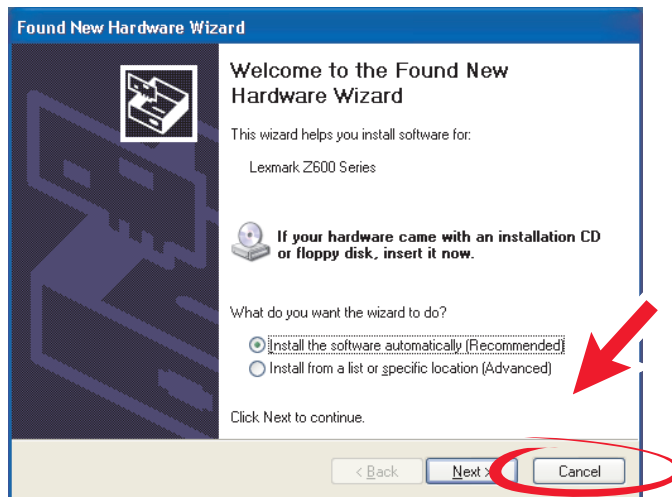
**2** הפעל מחדש את המחשב.

3 לחץ על ביטול בכל המסכים שמופיעים, הדומים למסך הבא.

### Windows 98/Me



### Windows 2000/XP



4 הוצא והכנס שוב את תקליטור תוכנת המדפסת.

5 בשולחן העבודה, לחץ פעמיים על המחשב שלי.

6 לחץ פעמיים על סמל כונן התקליטורים. במקרה הצורך, לחץ פעמיים על **setup.exe**.

7 בצע את ההוראות שעל המסך כדי להשלים את התקנת תוכנת המדפסת.

## הסרת תוכנת המדפסת

- 1 בשולחן העבודה, לחץ על **התחל** ◀ **תוכניות** ◀ **Lexmark Z600 Series** ◀ **הסרת התקנה של Lexmark Z600 Series**.
- 2 בצע את ההוראות שמוצגות על המסך כדי להסיר את תוכנת המדפסת.
- 3 הפעל מחדש את המחשב לפני שתתקין מחדש את תוכנת המדפסת.

## התקנת תוכנת המדפסת

ניתן להתקין את תוכנת המדפסת באמצעות תקליטור תוכנת המדפסת שמצורף למדפסת; לחילופין, ניתן להורידה מאתר האינטרנט של Lexmark בכתובת [www.lexmark.com](http://www.lexmark.com).

## שימוש בתקליטור המצורף למדפסת

- 1 סגור את כל התוכנות הפתוחות.
- 2 עם הופעת שולחן העבודה, הכנס את תקליטור תוכנת המדפסת.  
מופיע מסך **תוכנת ההתקנה של Lexmark**.
- 3 לחץ על **התקנה**.
- 4 בצע את ההוראות שעל המסך כדי להשלים את התקנת תוכנת המדפסת.  
סמל מדפסת נוצר אוטומטית על שולחן העבודה.

## שימוש באינטרנט

- 1 באתר האינטרנט של Lexmark, [www.lexmark.com](http://www.lexmark.com), בחר את מנהל ההתקן המתאים למערכת ההפעלה שברשותך.
- 2 בצע את ההוראות שמוצגות על המסך כדי להתקין את תוכנת המדפסת.

לקבלת מידע על:	ראה עמוד:
הבנת הודעות שגיאה ונוריות מהבהבות	53
פתרון בעיית הדפסה לא מוצלחת או איטית	54
ניקוי נייר שלא הוזן כהלכה או נתקע	56
פתרון בעיות איכות הדפסה	58
פתרון בעיות מדיה מיוחדת	60

### הבנת הודעות שגיאה ונוריות מהבהבות

השתמש בסעיף זה על מנת להבין את הודעות השגיאה של תוכנת המדפסת שמוצגות על מסך המחשב והנוריות המהבהבות במדפסת. לקבלת מידע אודות נוריות במתאם Lexmark, עיין בתיעוד המתאם.

#### הודעת חסימת נייר

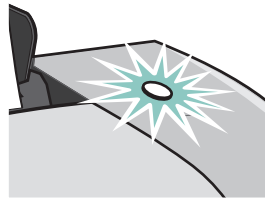
לקבלת עזרה בניקוי נייר שנתקע, ראה "נייר נתקע במדפסת" בעמוד 57.

#### הודעת רמת דיו נמוכה

הדיו במיכל הדיו עומד להסתיים. הודעת **רמת דיו נמוכה** מופיעה כאשר באחד ממכלי הדיו נותרו רק 25% או פחות מהדיו. כשהודעה זו מופיעה:

- לחץ על **אישור**.
  - לחץ על ? לקבלת מידע נוסף על הזמנת חומרים מתכלים.
  - הזמן מיכל דיו חדש או אתר ספק סמוך אליך מאתר האינטרנט של Lexmark בכתובת [www.lexmark.com](http://www.lexmark.com).
- לקבלת עזרה:
- התקנת מיכל דיו חדש, ראה "התקנת מכלי הדיו" בעמוד 43.
  - הזמנת חומרים מתכלים, ראה "הזמנת חומרים מתכלים" בעמוד 48.

## הלחצן הפעלה/חדש הדפסה מהבהב



בדוק אם מופיעות הודעות שגיאה על מסך המחשב.

• אם אין נייר במדפסת:

1 טען נייר.

2 לחץ על הלחצן.

• אם נייר נתקע במדפסת, ראה "נייר נתקע במדפסת" בעמוד 57.

## פתרון בעיית הדפסה לא מוצלחת או איטית

הנושאים הבאים יכולים לסייע בשיפור הדפסה לא מוצלחת או איטית.

### המדפסת מחוברת לחשמל, אך אינה מדפיסה

לקבלת עזרה, עיין תחילה ברשימת הבדיקה לפתרון בעיות בעמוד 49, ולאחר מכן:

בדוק את מצב המדפסת:

Windows XP	Windows 98/Me/2000
1 לחץ על התחל ◀ לוח הבקרה.	1 לחץ על התחל ◀ הגדרות ◀ מדפסות.
2 לחץ על מדפסות וחומרה אחרת.	2 בתיקייה מדפסות, לחץ פעמיים על סמל המדפסת Lexmark Z600 Series.
3 לחץ על הצג את המדפסות הרגילות ואת מדפסות הפקס המותקנות	3 מהתפריט מדפסת, ודא כי: <ul style="list-style-type: none"><li>• נבחרה האפשרות קבע כברירת מחדל.</li><li>• לא נבחרה האפשרות השהה הדפסה.</li></ul>
4 בתיקייה מדפסות, ודא שליד סמל המדפסת Lexmark Z600 Series מופיע סימן ביקורת (המצוין שזוהי מדפסת ברירת המחדל). אם אין סימן ביקורת, לחץ לחיצה ימנית על הסמל ולחץ על קבע כמדפסת ברירת מחדל.	
5 בתפריט מדפסת, ודא שלא נבחרה האפשרות השהה הדפסה.	

- בדוק את יציאת המדפסת:

Windows XP	Windows /2000	Windows 98/Me
1 לחץ על התחל ◀ לוח הבקרה ◀ מדפסות וחומרה אחרת ◀ מדפסות ומכשירי פקס.	1 לחץ על התחל ◀ הגדרות ◀ מדפסות.	1 לחץ על התחל ◀ הגדרות ◀ מדפסות.
2 לחץ לחיצה ימנית על סמל המדפסת <b>Lexmark Z600 Series</b> ולאחר מכן לחץ על <b>Series</b> ולאחר מכן לחץ על <b>מאפיינים</b> .	2 לחץ לחיצה ימנית על סמל המדפסת <b>Lexmark Z600 Series</b> ולאחר מכן לחץ על <b>מאפיינים</b> .	2 לחץ לחיצה ימנית על סמל המדפסת <b>Lexmark Z600 Series</b> ולאחר מכן לחץ על <b>מאפיינים</b> .
3 לחץ על הכרטיסיה <b>יציאות</b> .	3 לחץ על הכרטיסיה <b>יציאות</b> .	3 לחץ על הכרטיסיה <b>פרטים</b> .
4 מרשימת היציאות, בחר <b>יציאת מדפסת USB (USB printer port)</b> או <b>יציאת מדפסת וירטואלית עבור USB</b> (Virtual printer port for USB).	4 מרשימת היציאות, בחר <b>יציאת מדפסת USB</b> (USB printer port). אם יציאת ה-USB אינה רשומה, הסר את תוכנת המדפסת ולאחר מכן התקן אותה מחדש.	4 מהתפריט הנפתח <b>יציאות</b> , בדוק את יציאת המדפסת. אם יציאת ה-USB אינה רשומה, הסר את תוכנת המדפסת ולאחר מכן התקן אותה מחדש.
5 לחץ על החל.	5 לחץ על החל.	5 לחץ על אישור.
6 לחץ על אישור.	6 לחץ על אישור.	

- ודא שלא התקנת מספר עותקים של תוכנת המדפסת:

1 **Windows 98/Me/2000**: לחץ על התחל ◀ הגדרות ◀ מדפסות.

**Windows XP**: לחץ על התחל ◀ לוח הבקרה ◀ מדפסות וחומרה אחרת ◀ מדפסות ומכשירי פקס.

2 בתיקייה **מדפסות**, ודא שקיים רק סמל אחד עבור המדפסת **Lexmark Z600 Series**.

- אם התקנת מספר עותקים של תוכנת המדפסת, הסר כל עותק ולאחר מכן הפעל מחדש את המחשב והתקן מחדש את תוכנת המדפסת.

- אם יציאת המדפסת שגויה, הסר את תוכנת המדפסת ולאחר מכן התקן אותה מחדש.

לאחר בדיקת פריטים אלה, הדפס דף ניסיון. לקבלת עזרה, עיין בעמוד 50.

## לא מודפס דף ניסיון

לקבלת עזרה, עיין תחילה ברשימת הבדיקה לפתרון בעיות בעמוד 49, ולאחר מכן:

- אם נייר נתקע במדפסת, ראה "נייר נתקע במדפסת" בעמוד 57.

- נסה להדפיס שוב את דף הניסיון. אם הוא עדיין לא מודפס, ראה:

– "פתרון בעיית הדפסה לא מוצלחת או איטית" בעמוד 54

– "פתרון בעיות בהתקנת תוכנת המדפסת" בעמוד 50

## לא מודפס דף יישור

ודא כי:

- הסרת לגמרי את הסרט השקוף ואת המדבקה מהחלק האחורי ומהחלק תחתון של מכלי הדיו. לקבלת עזרה, ראה "החלפת מכלי הדיו" בעמוד 42.
- התקנת את מכלי הדיו כיאות. לקבלת עזרה, ראה "התקנת מכלי הדיו" בעמוד 43.
- טענת את הנייר כיאות ולא דחפת אותו בכוח לתוך המדפסת.

## המדפסת מוציאה דף ריק אחרי שנראה כי החלה להדפיס

ודא כי:

- הסרת את המדבקה ואת הסרט השקוף מהחלק האחורי ומהחלק תחתון של מכלי הדיו. לקבלת עזרה, ראה "החלפת מכלי הדיו" בעמוד 42.
- חרירי ההדפסה של מיכל הדיו אינם סתומים. נקה את חרירי ההדפסה של מיכל הדיו ואת המגעים. לקבלת עזרה, ראה "שיפור איכות הדפסה" בעמוד 46.

## המדפסת מדפיסה לאט מאוד

- סגור את כל התוכנות שאינן בשימוש.
  - בדוק את המסמך שמודפס. הדפסת תמונות או גרפיקה עשויה לארוך זמן רב יותר מאשר טקסט רגיל. הדפסת מסמכים ארוכים או שמכילים תמונות רקע גם עשויה לארוך זמן רב יותר.
  - בדוק במדפסת אם מודפס מסמך אחר. עבודות הדפסה מודפסות לפי סדר קבלתן במדפסת.
  - הורד את איכות ההדפסה לרגילה או הדפסה מהירה.
- הערה:** הגדרות איכות הדפסה גבוהות יותר יתנו מסמכים איכותיים יותר, אך הדפסתם עשויה לארוך זמן רב יותר.

## ניקוי נייר שלא הוזן כהלכה או נתקע

הנושאים הבאים יכולים לסייע בניקוי נייר שלא הוזן כהלכה או נתקע.

## בעיות בהזנת נייר או הזנת גיליונות מרובים

ודא כי:

- הנייר מומלץ למדפסות הזרקת דיו.
- שולי הנייר אינם מסולסלים.
- לא נתקעה במדפסת פיסת נייר מעבודת הדפסה קודמת.

- אינך טוען יותר מדי נייר. בהתאם למשקל הנייר, ניתן לטעון עד 100 גיליונות נייר רגיל, 10 שקפים או גיליונות של מדבקות ו-10 מעטפות או כרטיסים.
- אינך דוחף את הנייר בכוח לתוך המדפסת. לדוגמה, נייר בגודל Letter ו-A4 אמור לבלוט מעט מעל חלקו העליון של תומך הנייר.
- מכון הנייר מונח כנגד הקצה השמאלי של הנייר.
- מכון הנייר אינו גורם לנייר להתקמר.
- המדפסת מונחת על משטח שטוח ומאוזן.
- הגדרות המדפסת שבחרת מתאימות לסוג המסמך שמודפס. לקבלת עזרה, ראה "רעיונות הדפסה" בעמוד 10.
- הנייר נמצא כנגד הצד הימני של תומך הנייר.

### **המדפסת אינה מזינה מעטפות או מדיה מיוחדת**

ודא כי:

- המדפסת מזינה נייר ללא בעיות. טען את המעטפות, או את המדיה המיוחדת, אנכית כנגד הצד הימני של תומך הנייר. לחץ על מכון הנייר והסט אותו לקצה השמאלי של המעטפות או המדיה המיוחדת. לקבלת עזרה, ראה "רעיונות הדפסה" בעמוד 10.
- בחרת את הגודל והסוג המתאים של המעטפה או המדיה המיוחדת.
- המדפסת תומכת בגודל המדיה המיוחדת או המעטפה שבשימוש.
- התוכנה מתוכננת להדפסת מעטפות. לקבלת עזרה, עיין בתיעוד התוכנה.
- המעטפה או המדיה המיוחדת לא נתקעו. לקבלת עזרה, ראה "נייר נתקע במדפסת" בעמוד 57.

### **נייר נתקע במדפסת**

אם הנייר נמצא עמוק מידי במדפסת ולא ניתן להסירו:

**1** כבה את המדפסת.

**2** הפעל חזרה את המדפסת.

אם המדפסת אינה מוציאה את הדף אוטומטית:

**א** כבה את המדפסת.

**ב** משוך את הנייר בחוזקה כדי להוציאו.

אם אינך יכול להגיע אל הנייר, הרם את המכסה הקדמי, משוך את הנייר החוצה ולאחר מכן סגור את המכסה הקדמי.

**ג** הפעל את המדפסת.

**הערה:** אל תדחף את הנייר בכוח לתוך המדפסת.

## **פתרון בעיות איכות הדפסה**

אם איכות ההדפסה אינה משביעת רצון, ייתכן שתצטרך להתאים את הגדרות השוליים, לבחור איכות הדפסה גבוהה יותר, ליישר את מכלי הדיו או לנקות את חרירי ההדפסה.

הנושאים הבאים יכולים לסייע בשיפור מסמך שהודפס באיכות שאינה משביעת רצון.

### **ההדפסה כהה מידי או מוכתמת**

- ודא שהנייר ישר ואינו מקומט.
- הנח לדיו להתייבש לגמרי לפני טיפול בנייר.
- ודא שהגדרות סוג וגודל הנייר בתוכנת המדפסת מתאימות לנייר שטעון במדפסת. לקבלת עזרה, ראה "הבנת תוכנת המדפסת" בעמוד 6.
- ודא שהגדרת איכות ההדפסה מתאימה לסוג הנייר.
- נקה את חרירי ההדפסה של מיכל הדיו ואת המגעים. לקבלת עזרה, ראה "שיפור איכות הדפסה" בעמוד 46.

### **קווים אנכיים ישרים אינם חלקים**

כדי לשפר את איכות ההדפסה של קווים ישרים אנכיים בטבלאות, גבולות וגרפים:

- בחר איכות הדפסה גבוהה יותר.
- יישר את מכלי הדיו. לקבלת עזרה, ראה "יישור מכלי הדיו" בעמוד 45.
- נקה את חרירי ההדפסה של מיכל הדיו ואת המגעים. לקבלת עזרה, ראה "שיפור איכות הדפסה" בעמוד 46.

### **ההדפסה נמרחת על הדף**

- הדף הבא שיוצא מהמדפסת עלול למרוח את הדיו. הסר כל עמוד מיד עם יציאתו מהמדפסת והנח לו להתייבש לגמרי לפני שתערום אותו.
- נקה את חרירי ההדפסה של מיכל הדיו ואת המגעים. לקבלת עזרה, ראה "שיפור איכות הדפסה" בעמוד 46.

### **דפים מודפסים עם רצועות בהירות וכהות לחילופין (הדפסה קטועה)**

בחר איכות הדפסה גבוהה יותר. לקבלת עזרה, ראה "הבנת תוכנת המדפסת" בעמוד 6.

## תווים חסרים או בלתי צפויים

כמו מדפסות אחרות, המדפסת אינה יכולה להדפיס על קצות הנייר. השוליים חייבים להתאים להגדרות הבאות:

שוליים:	הגדרה מינימלית:
שמאליים וימניים	<ul style="list-style-type: none"><li>• 6.35 מ"מ (0.25 אינץ') עבור Letter .U.S, Legal .U.S, כרזה בגודל Letter וגודלי נייר מותאמים אישית</li><li>• 3.175 מ"מ (0.125 אינץ') עבור מעטפות</li><li>• 3.37 מ"מ (0.13 אינץ') עבור רוב גודלי הנייר</li></ul>
עליונים	<ul style="list-style-type: none"><li>• 1.7 מ"מ (0.067 אינץ')</li></ul>
תחתונים	<ul style="list-style-type: none"><li>• 12.7 מ"מ (0.5 אינץ') עבור עבודות הדפסה בשחור</li><li>• 19 מ"מ (0.75 אינץ') עבור עבודות הדפסה בצבע</li></ul>

## התווים המודפסים מעוותים או שאינם מיושרים כהלכה

- בטל את כל עבודות ההדפסה והדפס שוב את עבודת ההדפסה שלך. כדי לבטל את כל עבודות ההדפסה:
  - א לחץ על התחל ◀ הגדרות ◀ מדפסות.
  - ב לחץ פעמיים על סמל המדפסת.
  - ג בחר את המסמך שברצונך לבטל.
  - ד בתפריט מסמך, לחץ על ביטול.
- חזור על שלבים ג' עד ד' עבור כל המסמכים שברצונך לבטל.
- יישר את מכלי הדיו. לקבלת עזרה, ראה "יישור מכלי הדיו" בעמוד 45.
- נקה את חרירי ההדפסה של מיכל הדיו ואת המגעים. לקבלת עזרה, ראה "שיפור איכות הדפסה" בעמוד 46.

## הצבעים בהדפסה שונים מהצבעים שעל המסך

- ייתכן שיש מעט דיו במיכל דיו. בדוק את רמות הדיו במרכז הפתרונות של Lexmark. לקבלת עזרה, ראה "מרכז הפתרונות של Lexmark" בעמוד 8.
- השתמש בנייר של חברה שונה. נייר של חברות שונות מקבל דיו בצורה שונה ומודפס עם שינויים בצבע. בחר צבעים טבעיים כצבע המסמך:

- 1 כאשר המסמך פתוח, לחץ על קובץ ◀ הדפסה. מופיעה תיבת הדו-שיח הדפסה.
- 2 בתיבת הדו-שיח הדפסה, לחץ על מאפיינים, העדפות או אפשרויות.
- 3 לחץ על אפשרויות ◀ אפשרויות איכות.

4 לחץ על בחר ידנית הגדרות צבעים.

5 בחר צבעים טבעיים.

### **הצבעים בהדפסה דהויים**

נסה את ההצעות הרשומות בסעיף "הצבעים בהדפסה שונים מהצבעים שעל המסך" בעמוד 59. אם הצבעים עדיין נראים דהויים, נקה את חרירי ההדפסה של מיכל הדיו ואת המגעים. לקבלת עזרה, ראה "שיפור איכות הדפסה" בעמוד 46.

### **תצלומים אינם מודפסים כמצופה**

- השתמש בנייר צילום שמיועד למדפסות הזרקת דיו.
- בחר איכות הדפסה גבוהה יותר.
- בחר נייר צילום כסוג הנייר.

### **פתרון בעיות מדיה מיוחדת**

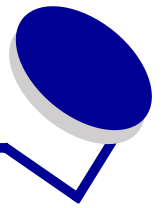
הנושאים הבאים יכולים לסייע בפתרון בעיות במדיה מיוחדת.

#### **דפי נייר מבריק או צילום או שקפים נדבקים זה לזה**

- טען גיליון אחד של נייר צילום או שקף בכל פעם.
- השתמש בנייר צילום או בשקף שמיועד למדפסות הזרקת דיו.
- ודא שטענת את הנייר כהלכה (כאשר הצד שמיועד להדפסה פונה כלפיך) ובחרת את ההגדרות המתאימות בתוכנת המדפסת. לקבלת עזרה, ראה "הדפסת תצלומים" בעמוד 11 או "הדפסת שקפים" בעמוד 34.
- הסר כל עמוד מיד עם יציאתו מהמדפסת והנח לו להתייבש לגמרי לפני שתערום אותו.

#### **שקפים או תצלומים מכילים פסים לבנים**

- ודא שטענת את הנייר כהלכה (כאשר הצד שמיועד להדפסה פונה כלפיך) ובחרת את ההגדרות המתאימות בתוכנת המדפסת. לקבלת עזרה, ראה "הדפסת שקפים" בעמוד 34 או "הדפסת תצלומים" בעמוד 11.
- בחר איכות הדפסה גבוהה יותר, כגון **משופרת** או **מיטבית**.
- נקה את חרירי ההדפסה של מיכל הדיו ואת המגעים. לקבלת עזרה, ראה "שיפור איכות הדפסה" בעמוד 46.



## הודעות פליטה אלקטרונית

### הצהרת תאימות של הוועדה האמריקנית הפדרלית לתקשורת (FCC).

ה- Lexmark Z600 Series Color Jetprinter, סוג 4126-001 נבדק ונמצא תואם למגבלות התקן ספרתי Class B, בהמשך לחלק 15 של חוקי ה-FCC. ההפעלה כפופה לשני התנאים שלהלן: (1) התקן זה אינו יכול לגרום להפרעה מזיקה, וכן (2) התקן זה חייב לקבל כל הפרעה שמתקבלת, כולל הפרעה שעלולה לגרום לפעולה בלתי רצויה.

הגבלות Class B של ה-FCC מיועדות לספק הגנה סבירה נגד הפרעה מזיקה בהתקנה באזור מגורים. ציוד זה מפיק, משתמש ועשוי להקרין אנרגיה בתדירות רדיו, ולפיכך התקנה ושימוש בציוד זה שלא בהתאם להוראות, עלולים לגרום להפרעות מזיקות לתקשורת רדיו. עם זאת, אין כל ערובה שלא תהיינה הפרעות במתקן מסוים. אם ציוד זה גורם להפרעות בקליטת רדיו או טלוויזיה, כפי שניתן לקבוע על ידי כיבוי והדלקה של הציוד, על המשתמש לנסות ולתקן את ההפרעה באמצעות אחד או יותר מהאמצעים הבאים:

- כיוון מחדש או מיקום מחדש של אנטנת הקליטה.
- הגדלת המרחק בין הציוד לבין המקלט.
- חיבור הציוד לשקע במעגל שונה מהמעגל שאליו מחובר המקלט.
- התייעצות עם נקודת הרכישה או נציג שירות לקבלת הצעות נוספות.

היצרן אינו אחראי להפרעת רדיו או טלוויזיה כלשהי, שנגרמה עקב שימוש בכבלים שונים מאלה המומלצים או בשל שינויים והתאמות בלתי מאושרים לציוד זה. שינויים והתאמות בלתי מאושרים יכולים לבטל את הרשות שניתנה למשתמש להפעיל את הציוד.

**הערה:** כדי להבטיח התאמה לתקנות FCC לגבי הפרעות אלקטרומגנטיות להתקן מחשוב Class B, השתמש בכבל מסוכם ומארק כהלכה כדוגמת חלק מספר 1329605 של Lexmark לחיבור מקבילי או 12A2405 לחיבור USB. שימוש בכבל חליפי שאינו מסוכם או מארק כהלכה יכול להביא להפרה של תקנות FCC.

כל שאלה הנוגעת להצהרת תאימות זו יש להפנות אל:

Director of Lexmark Technology & Services  
Lexmark International, Inc.  
740 West New Circle Road  
Lexington, KY 40550  
(859) 232-3000

### הצהרת תאימות לתעשייה של קנדה

This Class B digital apparatus meets all requirements of the Canadian Interference-Causing Equipment Regulations.

### Avis de conformité aux normes de l'industrie du Canada

Cet appareil numérique de la classe B respecte toutes les exigences du Règlement sur le matériel brouilleur du Canada.

### הנחיות תאימות של European Community (EC)

מוצר זה תואם לדרישות ההגנה של הנחיות EEC/89/336 ו-EEC/73/23 של ה-EC Council להערכה והתאמה של החוקים של המדינות החברות המתייחסים לתאימות אלקטרומגנטית ובטיחות של ציוד חשמלי המיועד לשימוש במסגרת מתח מסוים.

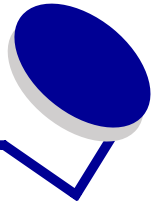
הצהרה של תאימות עם הדרישות וההנחיות נחתמה על-ידי, Director of Manufacturing and Technical Support, Lexmark International, S.A., Boigny, France. מוצר זה עונה למגבלות Class B של EN 55022 ודרישות הבטיחות של EN 60950.

この装置は、情報処理装置等電波障害自主規制協議会（VCCI）の基準に基づくクラス B 情報技術装置です。この装置は、家庭環境で使用することを目的としていますが、この装置がラジオやテレビジョン受信機に近接して使用されると、受信障害を引き起こすことがあります。

取扱説明書に従って正しい取り扱いをして下さい。

United Kingdom Telecommunications Act 1984 -ה

מכשיר זה מאושר תחת אישור מספר NS/G/1234/J/100003 עבור קשר בלתי ישיר למערכות טלפונים ציבוריות בבריטניה.



**N-up.** אפשרות בתוכנת המדפסת שמאפשרת להדפיס דפי מסמך מרובים על גיליון נייר אחד. לדוגמה, בחר קט-4 כדי להדפיס תמונות מוקטנות של עמודים 1 עד 4 על גיליון הנייר הראשון, תמונות של עמודים 5 עד 8 על הגיליון השני, וכן הלאה.

**איסוף עותקים.** אפשרות בתוכנת המדפסת שמאפשרת להדפיס אוטומטית העתק אחד מלא של מסמך מרובה עמודים לפני הדפסת ההעתק השני, וכן הלאה.

**דף יישור.** דף עם תבניות יישור המודפס במדפסת במהלך יישור מיכלי דיו.

**הגדרות ברירת מחדל של המדפסת.** הגדרות תוכנת המדפסת שנקבעות בעת ייצור המדפסת.

**הדפסה דו-צדדית.** אפשרות בתוכנת המדפסת שמאפשרת להדפיס על שני הצדדים של גיליון נייר.

**היפוך למעלה.** אפשרות בתוכנת המדפסת שמסדרת דפי הדפסה דו-צדדית באופן שניתן לדפדף בהם כמו בפנקס.

**היפוך סדר הדפסה.** אפשרות בתוכנת המדפסת שמאפשרת להדפיס את העמוד האחרון במסמך תחילה, על-מנת שבמגש היציאה הדפים יהיו בסדר רציף.

**היפוך צד.** אפשרות בתוכנת המדפסת שמסדרת דפי הדפסה דו-צדדית באופן שניתן לדפדף בהם כמו בדפי כתב עת.

**התקן היקפי.** התקן חיצוני שמחובר למחשב ונשלט על ידו.

**חבילה.** קבוצה של דפי חוברת שמקופלים לחצי ומוערמים לפני הכריכה.

**חוברות.** מספר דפים שמודפסים, מקופלים ונכרכים כדי ליצור חוברת קטנה.

**חידוד.** אפשרות בתוכנת המדפסת שמצמצמת את הטשטוש של תמונה מודפסת.

**חירי ההדפסה של מיכל הדיו.** השטח המוזהב של מיכל הדיו אשר דרכו זורם הדיו לפני שהוא מודפס על הנייר במהלך הדפסה.

**יישור אוטומטי.** תכונה שמיישרת אוטומטית את מיכלי הדיו.

**יישור ידני.** תכונה בתוכנת המדפסת שמאפשרת לבחור את ערכי היישור של מיכל דיו.

**יציאת USB.** יציאה קטנה ומלבנית בגב המחשב שמתחברת להתקנים היקפיים, כגון מדפסת, באמצעות כבל USB. יציאת ה-USB מאפשרת למחשב לתקשר עם המדפסת במהירויות גבוהות.

**יציאת מדפסת.** ראה יציאת USB.

**כבל USB.** כבל תקשורת בתקן USB המאפשר למדפסת לתקשר עם המחשב. כבלי USB משדרים נתונים במהירויות גבוהות בהרבה מאשר כבלים מקביליים.

**כוונן באמצעות האינטרנט.** תכונה המאפשרת להוריד, בפרקי זמן קבועים, תוכנת מדפסת מעודכנת שכבר מותקנת במחשב.

**כיוון הדפסה לאורך.** כיוון עמוד שבו הטקסט מופיע במקביל לצד הקצר של הנייר.

**כיוון הדפסה לרוחב.** כיוון עמוד שבו הטקסט מופיע במקביל לצד הארוך של הנייר.

**כריכה לאורך השוליים.** אפשרות בתוכנת המדפסת שמסדרת דפי הדפסה דו-צדדית באופן שניתן לכוון אותם לאורך הצד הארוך של הדפים.

**כריכה לרוחב השוליים.** אפשרות בתוכנת המדפסת שמסדרת דפי הדפסה דו-צדדית באופן שניתן לכוון אותם לאורך הצד הקצר של הדפים.

**מגעי מיכל דיו.** האזור המוזהב במיכל הדיו שנוגע במגעי המנשא שבתוך המדפסת.

**מדבקה.** נייר שנדבק.

**מדפסת ברירת מחדל.** המדפסת שבה נעשה שימוש אוטומטי בעת שליחת עבודות להדפסה.

**מזין גיליונות אוטומטי (ASF).** מנגנון שמזין אוטומטית נייר למדפסת.

**מיכל דיו.** היחידה שמחליפים בתוך המדפסת ומכילה את הדיו.

**מנהל התקן מדפסת.** ראה תוכנת המדפסת.

**מנהל התקן.** ראה תוכנת המדפסת.

**מערכת הפעלה.** התוכנה שמספקת את הפונקציות הבסיסיות אשר דרושות להפעלת המחשב. לדוגמה, Windows 98 או Macintosh OS X.

**נייר טפסים רציף.** ראה נייר כרזות. **נייר בגודל מותאם אישית.** גודל נייר לא סטנדרטי.

**נייר כרזות.** גיליונות רציפים של נייר מחורר עבור מדפסות הזרקת דיו שמיועד לכרזות. נקרא גם נייר טפסים רציף.

**נייר מבריק.** נייר עם צד אחד מבריק שמיועד לתצלומים.

**נייר מצופה.** נייר שעבר טיפול מיוחד ומיועד להדפסת תמונות באיכות גבוהה.

**נייר פרמיום.** נייר מצופה שמיועד לדוחות או למסמכים עם גרפיקה.

**נייר צילום.** נייר שעבר טיפול מיוחד ומיועד לתצלומים.

**נייר רגיל.** נייר שמיועד להדפסת מסמכי טקסט.

**סימן מים.** גרפיקה או רקע בהיר שמופיעים על כל עמוד במסמך.

**עלונים.** תמונות ממספר דפים שמודפסות על גיליון נייר אחד. ראה **N-up**.

**ערכי יישור.** מספרים המתאימים לתבניות בדף היישור.

**פוסטר.** תמונה שמודפסת על מספר גיליונות נייר ולאחר הרכבתה יוצרת גרסה מוגדלת של התמונה המקורית.

**צבעים טבעיים.** אפשרות בתוכנת המדפסת שמשמשת להדפסת תמונות גרפיות מפורטות ביותר.

**קווי מתאר.** אפשרות בתוכנת המדפסת שמשמשת להדפסת קווי מתאר וגרפיקה.

**רשת peer-to-peer.** רשת תקשורת מקומית (LAN) שבה לכל המחשבים יש גישה לקבצים ציבוריים אשר ממוקמים במחשבים אחרים.

**שוליים.** השטח הריק בין הטקסט או הגרפיקה המודפס וקצות הדף.

**שקף.** גיליון שקוף של מדיית הדפסה שניתן להציג במקרן שקפים.

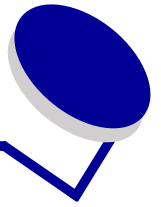
**תוכנה.** ראה תוכנית.

**תוכנית.** תוכנה שטעונה במחשב ומאפשרת לבצע מטלה מוגדרת, כגון עיבוד תמלילים או עריכת תמונות.

**תוכנת המדפסת.** (1) התוכנה שמאפשרת לבחור הגדרות על מנת להתאים את עבודת ההדפסה. (2) התוכנה שמאפשרת למחשב לתקשר עם המדפסת.

**תור הדפסה.** המיקום בשרת שבו מאוחסנות עבודות המיועדות להדפסה לפי סדר שליחתן.

**תמונת ראי.** אפשרות בתוכנת המדפסת שמאפשרת להפוך תמונה לפני ההדפסה.



נייר מצופה 11	יישור 45	<b>N</b>
נייר פרמיום 13	מספרי חלקים 42	28 N-up
נייר צילום 11	שמירה 47	<b>A</b>
נייר רגיל 10	דף ניסיון	איכות הדפסה
עלונים 27	אינו מודפס 55	שיפור 46
עמוד אחרון תחילה 36	יישור 45	<b>B</b>
פוסטר 29	דף ניסיון, הדפסה 50	בעיות הדפסה
שני צדי הנייר 14	<b>H</b>	איכות הדפסה 58
שקפים 34	הגדרות ברירת מחדל 6	דפים ריקים 56
תמונות צבע בשחור ולבן 20	הגדרות מומלצות	הדפסה לא מוצלחת או איטית 54
הדפסה איטית 56	ברירת מחדל 6	הודעות שגיאה 53
הדפסה בסדר הפוך 36	גלויות תצלום 17	הזנת נייר 56
הדפסה דו-צדדית 14	גלויות 17	חסימות נייר 57
הדפסה דו-צדדית 14	הדפסה דו-צדדית 14	נוריות מהבהבות 53
הדפסה כהה או מוכתמת 58	הדפסה דו-צדדית 14	נייר מיוחד 60
הדפסה על שני צדי הנייר 14	הדפסה על שני צדי הנייר 14	תוכנה 50
הדפסה קטועה 58	הדפסת עמוד אחרון תחילה 36	בעיות הזנת נייר 56
הדפסה	הדפסת תמונות צבע בשחור ולבן 20	ברירת מחדל, הגדרות 6
N-up	חוברת 22	<b>G</b>
ראה מספר תמונות על גיליון אחד	כרטיסי ברכה 17	גיהוץ, נייר גיהוץ לחולצות 32
גלויות תצלום 17	כרטיסיות 17	גלויות תצלום 17
גלויות 17	כרטיסים 17	גלויות 17
דף יישור 45	מדבקות 25	<b>D</b>
דף ניסיון 50	מעטפות 18	דיו, מכלים
הדפסה דו-צדדית 14	נייר בגודל מותאם אישית 40	הזמנה 48
הדפסה דו-צדדית 14	נייר גיהוץ לחולצות טריקו 32	החלפה 42
הדפסה על שני צדי הנייר 14	נייר גיהוץ לחולצות 32	הסרה 42
חוברת 22	נייר כרזות 38	התקנה 43
כרטיסי ברכה 17	נייר מבריק 11	
כרטיסיות 17		
כרטיסים 17		

חוברת	התאמה אישית של הגדרות	מדבקות 25
הרכבה 24	גלויות תצלום 17	מעטפות 18
חיסכון בדיו צבעוני 20	גלויות 17	נייר בגודל מותאם אישית 40
חלקי המדפסת 6	הדפסה בסדר הפוך 36	נייר גיהוץ לחולצות טריקו 32
חסימת נייר, ניקוי 57	הדפסה דו-צדדית 14	נייר גיהוץ לחולצות 32
<b>ט</b>	הדפסה דו-צדדית 14	נייר כרזות 38
טעינה	הדפסת מספר תמונות על גיליון אחד 28	נייר מבריק 11
גלויות תצלום 17	הדפסת תמונות צבע בשחור ולבן 20	נייר מצופה 11
גלויות 17	חוברת 22	נייר פרמיום 13
הדפסה דו-צדדית 14	כרטיסי ברכה 17	נייר צילום 11
הדפסה דו-צדדית 14	כרטיסיות 17	נייר רגיל 10
הדפסה על שני צדי הנייר 14	כרטיסים 17	סדר הפוך 36
חוברת 22	מדבקות 25	עלונים
כרטיסי ברכה 17	מנהל התקן 7	ראה מספר תמונות על גיליון אחד
כרטיסיות 17	מספר תמונות על גיליון אחד 28	עמוד אחרון תחילה 36
כרטיסים 17	מעטפות 18	פוסטר 29
מדבקות 25	נייר בגודל מותאם אישית 40	שקפים 34
מעטפות 18	נייר גיהוץ לחולצות טריקו 32	תמונות צבע בשחור ולבן 20
נייר בגודל מותאם אישית 40	נייר גיהוץ לחולצות 32	הדפסת עמוד אחרון תחילה 36
נייר גיהוץ לחולצות טריקו 32	נייר כרזות 38	הדפסת תמונות צבע בשחור ולבן 20
נייר גיהוץ לחולצות 32	נייר מבריק 11	הודעות פליטה אלקטרונית 61
נייר כרזות 38	נייר מצופה 11	הודעות שגיאה
נייר מבריק 11	נייר פרמיום 13	חסימת נייר 53
נייר מצופה 11	נייר צילום 11	רמת דיו נמוכה 53
נייר פרמיום 13	נייר רגיל 10	הודעת חסימת נייר 53
נייר צילום 11	עלונים	הודעת רמת דיו נמוכה 53
עלונים 27	ראה מספר תמונות על גיליון אחד	הזמנה, חומרים מתכלים 48
פוסטר 29	עמוד אחרון תחילה 36	הזמנת חומרים מתכלים 48
שקפים 34	פוסטר 29	הזמנת כבל USB 48
<b>י</b>	שני צדי הנייר 14	החלפת מיכל הדיו 42
יישור מכלי דיו 45	שקפים 34	הכרטיסייה איכות/עותקים 7
<b>כ</b>	התקנה	הכרטיסייה הגדרות נייר 8
כבל המדפסת, פתרון בעיות 49	מכלי דיו 43	הכרטיסייה פריסת הדפסה 8
כבל, מספרי פריט	תוכנת המדפסת 52	הסרת מכלי דיו 42
48 USB	<b>ח</b>	הסרת תוכנת המדפסת 52
		הצהרת FCC 61
		הצהרת פליטה חשמלית 61

רמת דיו נמוכה	53	נייר מבריק	11	כרטיסי ברכה	17
שוליים, הגדרות מינימום	59	נייר מיוחד, פתרון בעיות	60	כרטיסיות	17
שיפור איכות הדפסה	58	נייר מצופה	11	כרטיסים	17
שקפים	34	נייר פרמיום	13	<b>מ</b>	
<b>ת</b>		נייר צילום	11	מדבקות	25
תווים, מעוותים	59	<b>ע</b>		מדפסת, תוכנה	6
תוכנת המדפסת		עלונים	27	הסרה	52
הסרה	52	<b>פ</b>		התקנה	52
הסרת התקנה (Windows)	55	פוסטר	29	מיכל דיו	
התקנה	52	פסים	58	הזמנה	48
מנהל התקן	6	פתרון בעיות		החלפה	42
מרכז הפתרונות של Lexmark	6	איכות הדפסה	58	התקנה	43
תקליטור תוכנת המדפסת, פתרון		בעיות הזנת נייר	56	יישור	45
בעיות	50	דף יישור	56	מספרי חלקים	42
		דף ניסיון	50	שמירה	47
		דפים ריקים	56	מכלי דיו, פתרון בעיות	49
		הדפסה איטית	56	מנהל התקן מדפסת מהאינטרנט,	
		הדפסה לא מוצלחת או איטית	54	התקנה	52
		הודעות שגיאה	53	מנהל התקן מדפסת	
		הזנת נייר	56	הסרה	52
		המדפסת אינה מדפיסה	54	התקנה	52
		הסרת תוכנה (Windows)	55	מספר תמונות על גיליון אחד	28
		התקנת תוכנת המדפסת	50	מספרי חלקים	
		חסימות נייר	57	כבל USB	48
		כבל המדפסת	49	מיכל דיו צבעוני	48
		מכלי דיו	49	מיכל דיו שחור	48
		נוריות מהבהבות	53	מעטפות	18
		נייר מיוחד	60	מרכז הפתרונות של Lexmark	8
		פתרון בעיות איכות הדפסה	58	<b>נ</b>	
		שוליים	59	נוריות מהבהבות	53
		שיפור איכות הדפסה	58	נייר בגודל מותאם אישית	40
		תוכנה	50	<b>ו</b>	
		<b>ש</b>		נייר גיהוץ לחולצות טריקו	32
		שגיאה, הודעות		נייר גיהוץ לחולצות	32
		חסימת נייר	53	נייר כרזות	38



Lexmark ו- Lexmark עם עיצוב היהלום הם סימנים מסחריים של Lexmark International, Inc.,  
רשומים בארה"ב ו/או מדינות אחרות.

Color Jetprinter הוא סימן מסחרי של Lexmark International, Inc.

© 2003 Lexmark International, Inc.

740 West New Circle Road

Lexington, Kentucky 40550