



Z600 Series Color Jetprinter™

Guía del usuario para Windows

- **Solución de problemas de instalación**

Lista de comprobación para encontrar soluciones a problemas de instalación habituales.

- **Descripción general de la impresora**

Descripción de los componentes y el software de la impresora.

- **Consejos para imprimir**

Impresión de varios proyectos en distintos tipos de papel.

- **Mantenimiento**

Mantenimiento de los cartuchos y adquisición de consumibles.

- **Solución de problemas generales**

Mensajes de error, problemas de calidad de impresión, atascos de papel y mucha más información.

Enero de 2003

Edición: Enero de 2003

El párrafo siguiente no se aplica a los países en los que tales disposiciones son contrarias a la legislación local: LEXMARK INTERNATIONAL, INC, PROPORCIONA ESTA PUBLICACIÓN "TAL CUAL" SIN GARANTÍA DE NINGÚN TIPO, NI EXPLÍCITA NI IMPLÍCITA, LO QUE INCLUYE, PERO SIN LIMITARSE A ELLO, LAS GARANTÍAS IMPLÍCITAS DE COMERCIALIZACIÓN O IDONEIDAD PARA UN PROPÓSITO EN PARTICULAR. Algunos estados no permiten la renuncia de garantías explícitas ni implícitas en algunas transacciones; por lo tanto, es posible que la presente declaración no se aplique en su caso.

Esta publicación puede incluir inexactitudes técnicas o errores tipográficos. Periódicamente se realizan modificaciones en la presente información; dichas modificaciones se incluyen en ediciones posteriores. Las mejoras o modificaciones en los productos o programas descritos pueden efectuarse en cualquier momento.

Los comentarios acerca de esta publicación pueden dirigirse a Lexmark International, Inc., Department F95/032-2, 740 West New Circle Road, Lexington, Kentucky 40550, U.S.A. En el Reino Unido y la República de Irlanda, envíelos a Lexmark International Ltd., Marketing and Services Department, Westhorpe House, Westhorpe, Marlow Bucks SL7 3RQ. Lexmark puede utilizar o distribuir la información suministrada de la forma que considere apropiada sin que ello implique obligación alguna por su parte. Puede adquirir copias adicionales de publicaciones relacionadas con este producto llamando al 1-800-553-9727. En el Reino Unido y la República de Irlanda, llame al teléfono +44 (0)8704 440 044. En otros países, póngase en contacto con su punto de venta habitual.

Las referencias hechas en esta publicación a productos, programas o servicios no implican que el fabricante tenga la intención de ponerlos a disposición en todos los países en los que opere. Cualquier referencia a un producto, programa o servicio no indica o implica que sólo se pueda utilizar dicho producto, programa o servicio. Se puede utilizar cualquier producto, programa o servicio de funcionalidad equivalente que no infrinja los derechos de la propiedad intelectual. La evaluación y comprobación del funcionamiento junto con otros productos, programas o servicios, excepto aquellos designados expresamente por el fabricante, son responsabilidad del usuario.

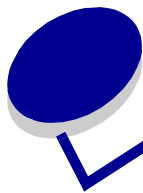
Lexmark y Lexmark con el diseño de diamante son marcas comerciales de Lexmark International, Inc., registradas en los Estados Unidos y/o en otros países. Color Jetprinter es una marca registrada de Lexmark International, Inc. Otras marcas registradas son propiedad de sus respectivos propietarios.

© 2003 Lexmark International, Inc.

Reservados todos los derechos.

DERECHOS DEL GOBIERNO DE ESTADOS UNIDOS

Este software y la documentación adjunta conforme a este acuerdo constituyen un software informático comercial y una documentación desarrollados exclusivamente por cuenta privada.



Índice general

Capítulo 1: Descripción general de la impresora.....	5
Descripción de los componentes de la impresora.....	5
Descripción del software de la impresora	6
Capítulo 2: Consejos para imprimir	10
Impresión en papel normal.....	10
Impresión de fotografías.....	11
Impresión en papel de primera calidad o en papel tratado	13
Imprimir en ambas caras del papel	14
Impresión de tarjetas.....	17
Impresión de sobres.....	18
Impresión de imágenes de color en blanco y negro.....	20
Impresión de un catálogo.....	22
Impresión de etiquetas	25
Impresión de folletos	27
Impresión de un póster.....	30
Impresión de transferencias térmicas	33
Impresión de transparencias	35
Impresión del documento en orden inverso	37
Impresión de un banner	39
Impresión en papel de tamaño personalizado	41
Capítulo 3: Mantenimiento	43
Sustitución de los cartuchos de impresión	43
Alineación de los cartuchos de impresión.....	46
Mejora de la calidad de impresión.....	47
Mantenimiento de los cartuchos de impresión	49
Adquisición de consumibles	49

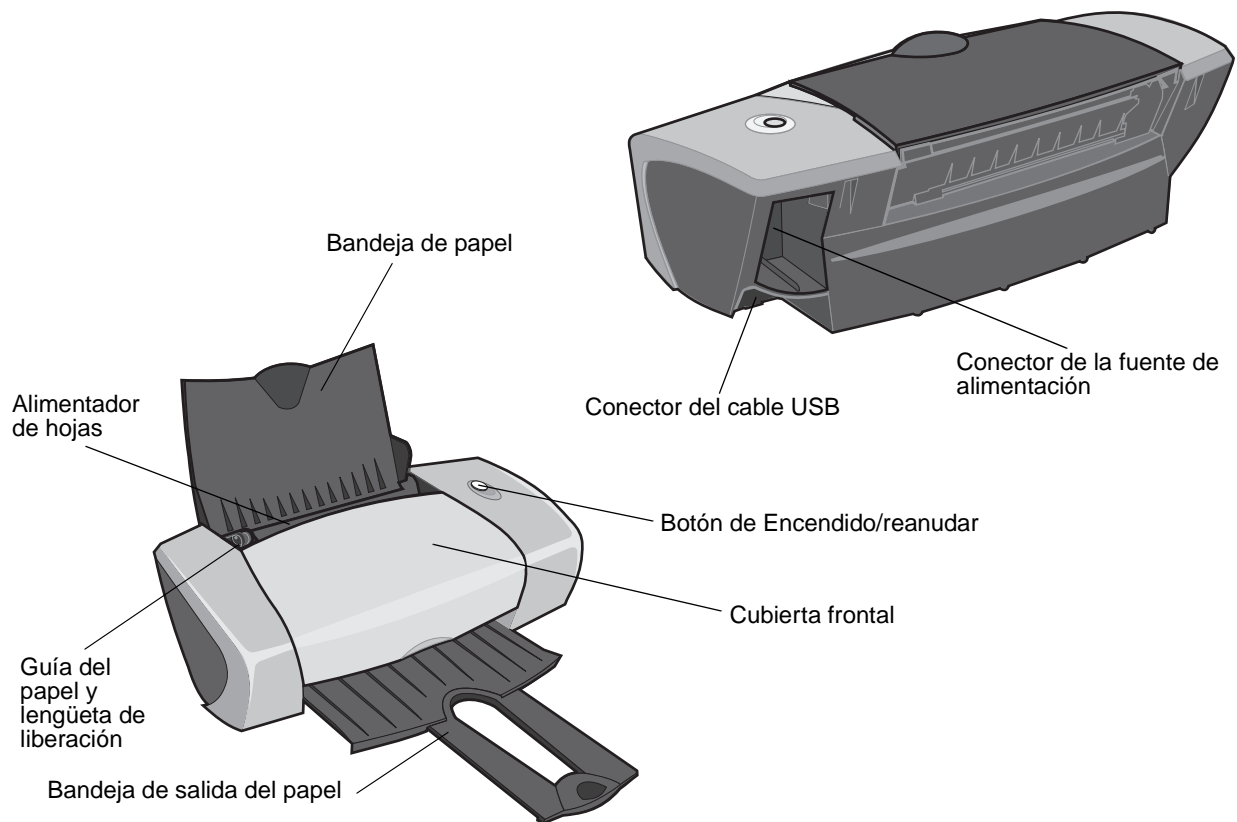
Capítulo 4: Solución de problemas de instalación	50
Lista de comprobación para la solución de problemas	50
Solución de problemas de instalación del software de la impresora.....	51
Capítulo 5: Solución de problemas generales	54
Descripción de mensajes de error y indicadores luminosos parpadeantes	54
Solución de problemas de impresión incorrecta o lenta.....	55
Eliminación de fallos de alimentacióno atascos de papel	58
Solución de problemas de calidad de impresión.....	60
Solución de problemas de papel especial.....	62
Avisos	64
Glosario	66
Índice alfabético	70

1

Descripción general de la impresora

Descripción de los componentes de la impresora

Z600 Series Color Jetprinter™



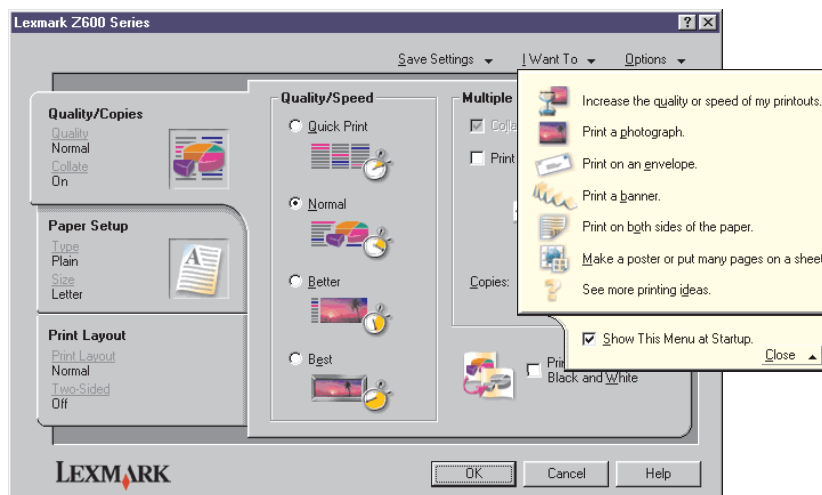
En la tabla que aparece a continuación se incluye una descripción de cada componente.

Utilice:	Para:
Botón de Encendido/ reanudar	<ul style="list-style-type: none"> • Encender o apagar la impresora. • Extraer papel de la impresora. Para obtener más información, consulte el apartado “El papel de la impresora está atascado” en la página 59. • Comprobar el estado de la impresora. Para obtener más información, consulte el apartado “Descripción de mensajes de error y indicadores luminosos parpadeantes” en la página 54.
Cubierta frontal	<ul style="list-style-type: none"> • Instalar o cambiar los cartuchos de impresión. • Eliminar atascos de papel.
Bandeja de salida del papel	Apilar el papel después de la impresión.
Guía del papel y lengüeta de liberación	Asegurarse de que la alimentación del papel se realiza de forma correcta en la impresora.
Bandeja de papel	Mantener el papel recto en el alimentador de hojas.
Conector de la fuente de alimentación	Suministrar corriente a la impresora.
Alimentador de hojas	Suministrar papel automáticamente. Para obtener información acerca de la cantidad de papel que se puede cargar, consulte “Consejos para imprimir” en la página 10.
Conector del cable USB	Conectar la impresora al ordenador.

Descripción del software de la impresora

El software de la impresora junto con el sistema operativo hace que los documentos se impriman con mejores resultados. Este software consta de dos partes: el Controlador de la impresora y Centro de soluciones Lexmark.

Controlador de la impresora



Puede cambiar los valores de la impresora desde el controlador de la impresora. Para imprimir un documento en papel normal, no necesita cambiar los valores de impresión. Al instalar el software de la impresora, los cuadros de diálogo Preparar página e Imprimir están configurados según los valores predeterminados.

- Calidad/velocidad: Normal
- Tipo: Papel normal
- Tamaño del papel: A4 o carta
- Orientación: Vertical
- Presentación: Normal

Si desea más información acerca de los valores de impresión en los distintos tipos de trabajos, consulte el apartado “Consejos para imprimir” en la página 10.

Personalización de los valores del documento

- 1 Con el documento abierto, haga clic en **Archivo** ▶ **Imprimir**.
Aparece el cuadro de diálogo Imprimir.
- 2 En el cuadro de diálogo Imprimir, haga clic en **Propiedades**, **Preferencias** u **Opciones**.
- 3 En la Ficha Calidad/copias, seleccione un valor de calidad de impresión.
- 4 En la Ficha Papel, seleccione un valor de tipo de papel y de tamaño.
- 5 En la Ficha Presentación, puede cambiar la presentación del documento.
- 6 Haga clic en **Aceptar** para aplicar los valores.

Ficha Calidad/copias

En:	Seleccione:
Calidad/velocidad	<ul style="list-style-type: none"> • Rápida cuando desee imprimir documentos rápidamente y con una calidad de impresión reducida. • Normal cuando la mayoría de los documentos se van a imprimir en papel normal. • Superior cuando desee imprimir fotografías y documentos con gráficos en papel tratado o brillante. • Óptima cuando desee imprimir fotografías nítidas y gráficos de alta resolución, pero con una velocidad reducida.
Varias copias	<ul style="list-style-type: none"> • Intercalar copias si desea imprimir más de una copia de un documento. Esta opción imprime todas las páginas de la primera copia y, a continuación, todas las páginas de la segunda copia, etcétera. • Invertir orden de impresión si desea imprimir las páginas en orden inverso. • El número de copias que se desee imprimir. <p>Imprimir imágenes de color en blanco y negro para ahorrar tinta de color. Nota: esta opción sólo está disponible si hay un cartucho negro instalado.</p>

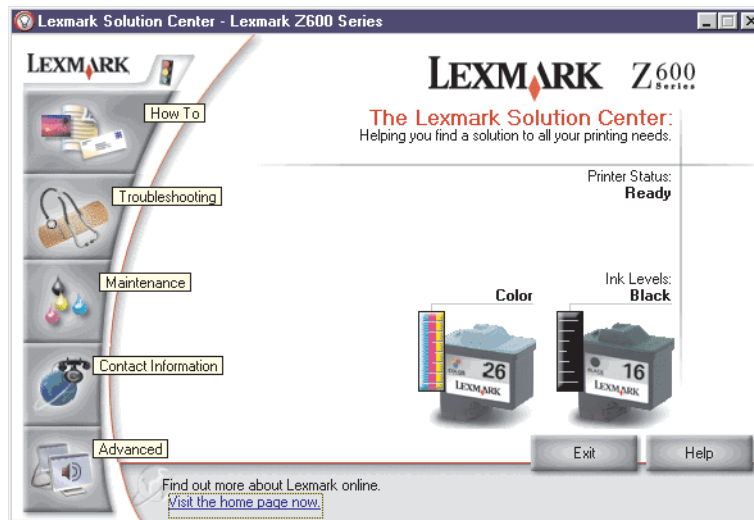
Ficha Papel

En:	Seleccione:
Tipo	Papel normal, Sobre, Banner, Papel tratado, Papel brillante/fotográfico, Transparencia, Transferencia térmica o Tarjeta.
Tamaño del papel	Un tamaño específico para cada tipo de papel. Si el tamaño de papel que desea no aparece en la lista, seleccione Tamaño personalizado . Para obtener ayuda, consulte el apartado "Impresión en papel de tamaño personalizado" en la página 41.
Orientación	Vertical u Horizontal.

Ficha Presentación

En:	Seleccione:
Presentación	Normal, Banner, Simetría, N.º por cara, Póster o Catálogo.
Doble cara	<ul style="list-style-type: none"> • A dos caras para imprimir un documento a doble cara en la página. • Unión lateral o Unión superior para configurar la dirección hacia la que se abren las páginas de los documentos una vez finalizada la impresión. <p>Nota: Cuando se selecciona Unión lateral, las páginas del documento se abrirán como las páginas de una revista. Cuando se selecciona Unión superior, las páginas de los folletos se abren como las páginas de un bloc de notas.</p>

Centro de soluciones Lexmark



El Centro de soluciones Lexmark Z600 Series es una guía de consulta de la impresora.

Existen dos modos de abrir el Centro de soluciones Lexmark:

- Haga clic en **Inicio** ▶ **Programas** ▶ **Lexmark Z600 Series** ▶ **Centro de soluciones Lexmark Z600 Series**.
- Haga doble clic en el icono del escritorio del **Centro de soluciones Lexmark Z600 Series**.

En la tabla siguiente se describen las fichas que componen el Centro de soluciones Lexmark:

En esta ficha:	Es posible:
Cómo	<ul style="list-style-type: none"> • Recibir información acerca de la impresora. • Recibir consejos básicos de impresión. • Recibir información acerca de la impresión de los proyectos.
Solución de problemas	<ul style="list-style-type: none"> • Ver consejos acerca del estado de la impresora. • Ver los temas de solución de problemas más comunes.
Mantenimiento	<ul style="list-style-type: none"> • Instalar un cartucho de impresión. • Ver la información acerca de la adquisición de nuevos cartuchos. • Limpiar los inyectores del cartucho de impresión. • Alinear los cartuchos. • Solucionar otros problemas. <p>Nota: no acceda a esta ficha mientras se esté imprimiendo un documento.</p>
Información de contacto	<ul style="list-style-type: none"> • Ver información acerca de la adquisición de consumibles. • En el servicio de atención al cliente de Lexmark le proporcionarán toda la información que necesite. • Registrar la impresora. • Recibir las actualizaciones del software de la impresora. • Buscar ofertas especiales.
Avanzadas	<ul style="list-style-type: none"> • Cambiar las opciones de apariencia del estado de la impresión. • Descargar las novedades de software desde Internet.

2

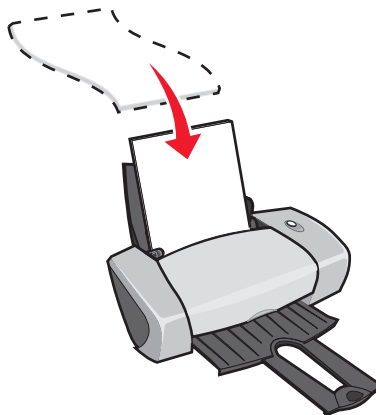
Consejos para imprimir

Impresión en papel normal

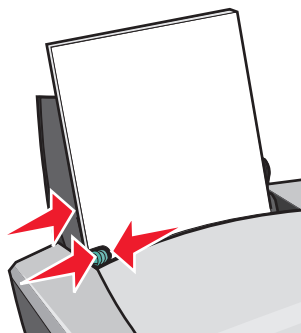
Puede imprimir un máximo de 100 hojas de papel normal cada vez, dependiendo de su grosor.

Paso 1: Cargar el papel

- Cargue el papel verticalmente contra el lado derecho de la bandeja de papel.



- No fuerce el papel al cargarlo en la impresora.
- Apriete y deslice la guía del papel hacia el lado izquierdo del papel.



Nota: si utiliza papel de tamaño Carta, es posible que no sea necesario ajustar la guía del papel.

Paso 2: Personalizar los valores de impresión

Si utiliza papel de tamaño normal, A4 o carta, y desea una calidad y una velocidad de impresión normales, no necesita ajustar los valores de impresión.

Si utiliza papel especial, siga las instrucciones específicas para dicho tipo de papel.

Paso 3: Imprimir el documento

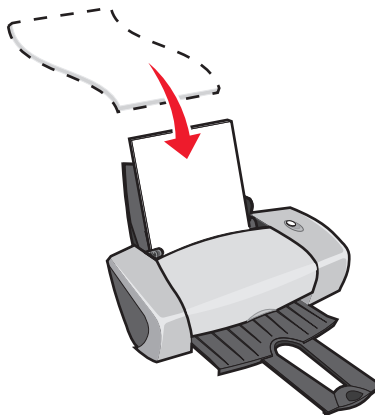
Haga clic en **Aceptar**.

Impresión de fotografías

Puede imprimir un máximo de 50 hojas en papel tratado, fotográfico o brillante cada vez, dependiendo de su grosor. Es aconsejable imprimir en papel normal antes de cargar el papel fotográfico y cambiar los valores. Para imprimir en tarjetas fotográficas, consulte el apartado “Impresión de tarjetas” en la página 17.

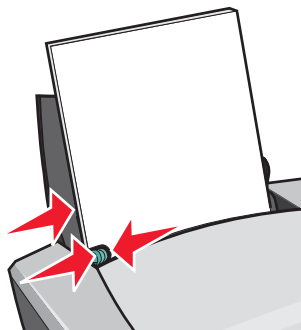
Paso 1: Cargar el papel fotográfico

- Para obtener resultados óptimos, utilice papel fotográfico para impresoras de inyección de tinta.
- Si el papel incluye instrucciones propias, léalas detenidamente.
- Cargue el papel fotográfico verticalmente contra el lado derecho de la bandeja de papel.



- Asegúrese de que el lado brillante o tratado está hacia arriba.
- No fuerce el papel para cargarlo en la impresora.

- Apriete y deslice la guía del papel hacia el lado izquierdo del papel.



Nota: si utiliza papel de tamaño Carta, es posible que no sea necesario ajustar la guía del papel.

Paso 2: Personalizar los valores de impresión

- 1** Con el documento abierto, haga clic en **Archivo ▶ Imprimir**.
Aparece el cuadro de diálogo Imprimir.
- 2** En el cuadro de diálogo Imprimir, haga clic en **Propiedades, Preferencias u Opciones**.
- 3** Seleccione una calidad de impresión:
 - a** En el cuadro de diálogo Propiedades de impresión, seleccione la ficha **Calidad/copias**.
 - b** En el área Calidad/velocidad, seleccione **Superior u Óptima**.

Nota: si se aumentan los valores de calidad de impresión, se obtiene una calidad de impresión superior, pero se tarda más en completar la operación.
- 4** Seleccione un tipo de papel. Para ello, siga estas instrucciones:
 - a** En el cuadro de diálogo Propiedades de impresión, seleccione la ficha **Configuración de papel**.
 - b** En el área Tipo, seleccione **Papel brillante/fotográfico o Papel tratado**.
- 5** Seleccione un tamaño de papel. Para ello, siga estas instrucciones:
 - a** En el cuadro de diálogo Propiedades de impresión, seleccione la ficha **Configuración de papel**.
 - b** En el menú Tamaño del papel, seleccione el tamaño correcto. Para obtener más información acerca de la impresión en papel de tamaño personalizado, consulte el apartado “Impresión en papel de tamaño personalizado” en la página 41.
- 6** Haga clic en **Aceptar**.

Paso 3: Imprimir las fotografías

Haga clic en **Aceptar**.

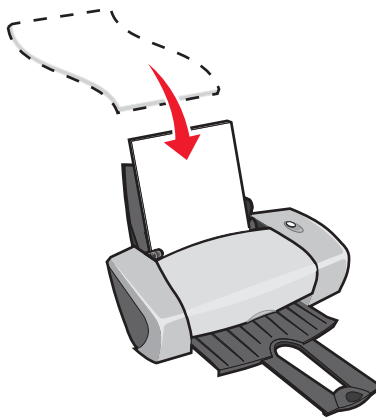
Nota: para evitar manchas, retire las fotografías según van saliendo de la impresora y deje que se sequen antes de poner unas encima de otras.

Impresión en papel de primera calidad o en papel tratado

Puede cargar un máximo de 100 páginas de papel de primera calidad cada vez, dependiendo del grosor del papel.

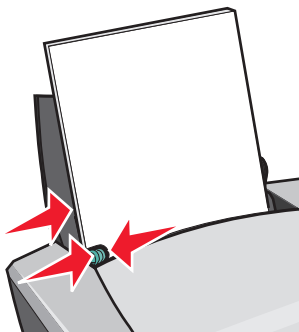
Paso 1: Cargar el papel tratado o de primera calidad

- Si el papel incluye sus propias instrucciones, léalas detenidamente.
- Cargue el papel de primera calidad verticalmente contra el lado derecho de la bandeja del papel.



- Si hay marcas especiales en el papel, asegúrese de que la cara en la que se encuentran está hacia abajo.
- No fuerce el papel al cargarlo en la impresora.

Nota: Apriete y deslice la guía del papel hasta el lado izquierdo del papel si utiliza papel de tamaño Carta, es posible que no sea necesario ajustar la guía del papel.



Paso 2: Personalizar los valores de impresión

- 1** Con el documento abierto, haga clic en Archivo **Archivo** ▶ **Imprimir**.
Aparece el cuadro de diálogo Imprimir.
- 2** En el cuadro de diálogo Imprimir, haga clic en **Propiedades, Preferencias** u **Opciones**.
- 3** Seleccione una calidad de impresión:
 - a** En el cuadro de diálogo Propiedades de impresión, seleccione la ficha **Calidad/copias**.
 - b** En el área Calidad/velocidad, seleccione **Superior** u **Óptima**.

Nota: si se aumentan los valores de calidad de impresión, se obtiene una calidad de impresión superior, pero se tarda más en completar la operación.
- 4** Seleccione un tipo de papel. Para ello, siga estas instrucciones:
 - a** En el cuadro de diálogo Propiedades de impresión, seleccione la ficha **Configuración de papel**.
 - b** En el área Tipo, seleccione **Papel normal**.
- 5** Seleccione un tamaño de papel. Para ello, siga estas instrucciones:
 - a** En el cuadro de diálogo Propiedades de impresión, seleccione la ficha **Configuración de papel**.
 - b** En el menú Tamaño del papel, seleccione el tamaño correcto. Para obtener más información acerca de la impresión en papel de tamaño personalizado, consulte el apartado “Impresión en papel de tamaño personalizado” en la página 41.
- 6** Haga clic en **Aceptar**.

Paso 3: Imprimir el documento

Haga clic en **Aceptar**.

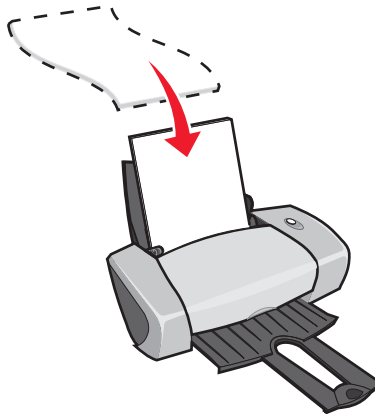
Nota: la bandeja de salida del papel puede contener un máximo de 25 hojas de papel de primera calidad. Si desea imprimir más de 25 hojas, asegúrese de extraer las 25 primeras antes de continuar la impresión.

Imprimir en ambas caras del papel

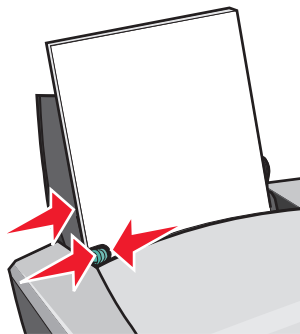
Puede ahorrar papel imprimiendo en las dos caras. Puede cargar un máximo de 100 hojas de papel normal cada vez, dependiendo de su grosor.

Paso 1: Cargar el papel

- Cargue el papel verticalmente contra el lado derecho de la bandeja de papel.



- No fuerce el papel para cargarlo en la impresora.
- Asegúrese de que la cara de impresión está hacia arriba.
- Apriete y deslice la guía del papel hacia el lado izquierdo del papel.



Nota: si utiliza papel de tamaño Carta, es posible que no sea necesario ajustar la guía del papel.

Nota: para obtener una mejor calidad de impresión, utilice papel grueso.

Paso 2: Personalizar los valores de impresión

- 1 Con el documento abierto, haga clic en **Archivo** ▶ **Imprimir**.
Aparece el cuadro de diálogo Imprimir.
- 2 En el cuadro de diálogo Imprimir, haga clic en **Propiedades**, **Preferencias** u **Opciones**.

- 3** Para imprimir en ambas caras del papel, siga estos pasos:
- a** En el cuadro de diálogo Propiedades de impresión, seleccione la ficha **Presentación de impresión**.
 - b** En el área Impresión a dos caras, seleccione **A dos caras**.
 - c** Seleccione **Unión lateral** o **Unión superior**.

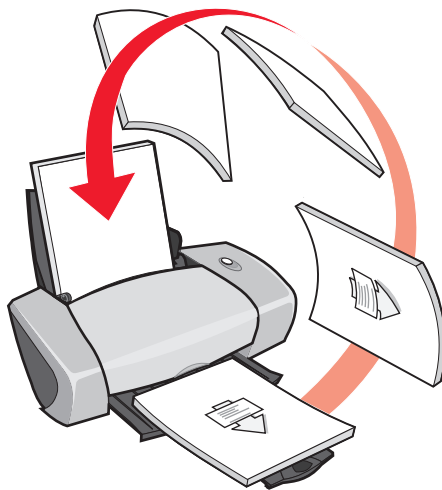
Cuando se selecciona **Unión lateral**, las páginas del documento se imprimen con la misma orientación que las páginas de una revista. Cuando se selecciona **Unión superior**, las páginas de los folletos se imprimen con la misma orientación que las páginas de un bloc de notas.
 - d** Si desea personalizar el documento más a fondo, siga los pasos indicados para el tipo de papel que esté utilizando.
 - e** Haga clic en **Aceptar**.

Paso 3: Imprimir el documento

Haga clic en **Aceptar**.

Se imprimen primero las páginas impares, junto con una página de instrucciones de carga. Cuando se hayan imprimido las páginas impares, el software de impresora le avisa para que cargue de nuevo el papel.

- 1** Introduzca la pila de papel y la página de instrucciones con la cara impresa en el reverso y las flechas hacia abajo en la bandeja de papel.



- 2** Haga clic en **Seguir imprimiendo**.
A continuación, se imprimen las páginas pares.

Si no desea imprimir la página de instrucciones de carga, siga estos pasos:

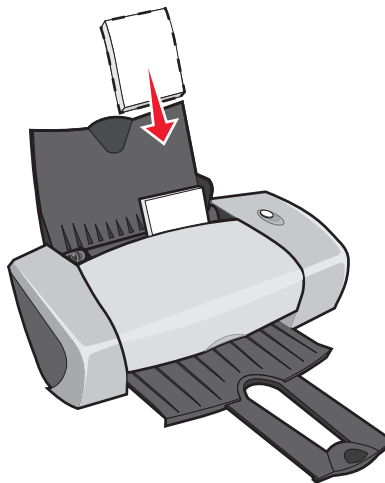
- a En el cuadro de diálogo Propiedades de impresión, haga clic en **Opciones ▶ Opciones de estilo**.
- b Desactive la casilla de verificación **Imprimir instrucciones sobre cómo cargar el papel**.
- c Haga clic en **Aceptar**.

Impresión de tarjetas

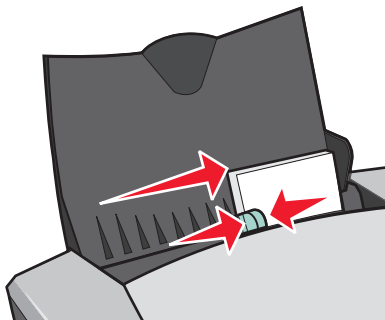
Se puede imprimir un máximo de 25 tarjetas de felicitación, fichas, tarjetas fotográficas o postales cada vez, dependiendo de su grosor.

Paso 1: Cargar las tarjetas

- Si las tarjetas incluyen instrucciones, léalas detenidamente.
- Cargue las tarjetas verticalmente alineadas contra el lado derecho de la bandeja de papel.



- Asegúrese de que la cara de impresión esté hacia arriba.
- No fuerce las tarjetas al introducirlas en la impresora.
- Empuje y deslice la guía de papel hacia el lado izquierdo de las tarjetas.



Paso 2: Personalizar los valores de impresión

- 1** Con el documento abierto, haga clic en **Archivo** ▶ **Imprimir**.
Aparece el cuadro de diálogo Imprimir.
- 2** En el cuadro de diálogo Imprimir, haga clic en **Propiedades**, **Preferencias** u **Opciones**.
- 3** Seleccione una calidad de impresión:
 - a** En el cuadro de diálogo Propiedades de impresión, seleccione la ficha **Calidad/copias**.
 - b** En el área Calidad/impresión, seleccione **Superior** u **Óptima** si desea imprimir en tarjetas fotográficas o de felicitación. Seleccione **Normal** para otro tipo de tarjetas.
- 4** Seleccione un tipo de papel. Para ello, siga estas instrucciones:
 - a** En el cuadro de diálogo Propiedades de impresión, seleccione la ficha **Configuración de papel**.
 - b** En el área Tipo, seleccione **Tarjeta**.
- 5** Seleccione un tamaño de papel. Para ello, siga estas instrucciones:
 - a** En el cuadro de diálogo Propiedades de impresión, seleccione la ficha **Configuración de papel**.
 - b** En el menú Tamaño del papel, seleccione el tamaño correcto. Para obtener más información acerca de la impresión en papel de tamaño personalizado, consulte el apartado “Impresión en papel de tamaño personalizado” en la página 41.
- 6** Haga clic en **Aceptar**.

Paso 3: Imprimir las tarjetas

Haga clic en **Aceptar**.

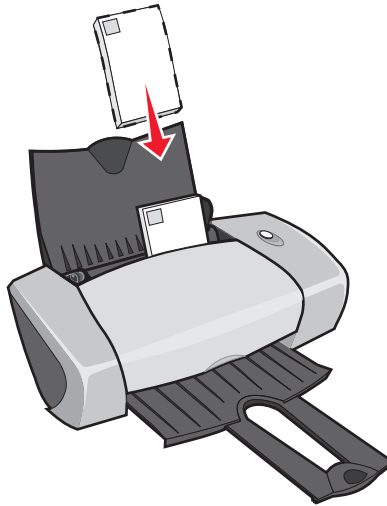
Impresión de sobres

Se puede imprimir un máximo de 10 sobres cada vez, dependiendo de su grosor.

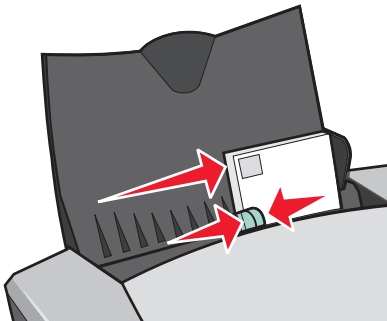
Paso 1: Cargar los sobres

Nota: no utilice sobres con orificios, ventanas, mimbretes en relieve, cierres metálicos, cuerdas o solapas reforzadas con barras metálicas.

- Cargue los sobres verticalmente contra el lado derecho de la bandeja de papel.



- Asegúrese de que la cara de impresión esté hacia arriba.
- Asegúrese de que el área destinada al sello se encuentra en la esquina superior izquierda.
- No fuerce los sobres al cargarlos en la impresora.
- Empuje y deslice la guía de papel hacia el lado izquierdo de los sobres.



Paso 2: Personalizar los valores de impresión

- 1** Con el documento abierto, haga clic en **Archivo** ▶ **Imprimir**.
Aparece el cuadro de diálogo Imprimir.
- 2** En el cuadro de diálogo Imprimir, haga clic en **Propiedades**, **Preferencias** u **Opciones**.

- 3** Seleccione un tipo de papel. Para ello, siga estas instrucciones:
 - a** En el cuadro de diálogo Propiedades de impresión, seleccione la ficha **Configuración de papel**.
 - b** En el área Tipo, seleccione **Sobre**.
- 4** Seleccione un tamaño de sobre. Para ello, siga estos pasos:
 - a** En el cuadro de diálogo Propiedades de impresión, seleccione la ficha **Configuración de papel**.
 - b** En el menú Tamaño del sobre, seleccione el tamaño correcto. Para obtener más información acerca de la impresión en papel de tamaño personalizado, consulte el apartado “Impresión en papel de tamaño personalizado” en la página 41.
- 5** Seleccione la orientación. Para ello, siga estas instrucciones:
 - a** En el cuadro de diálogo Propiedades de impresión, seleccione la ficha **Configuración de papel**.
 - b** En el área Orientación, seleccione **Horizontal**.
- 6** Haga clic en **Aceptar**.

Nota: muchos programas de software se han diseñado para reemplazar los valores de Configuración de papel. Asegúrese de que la orientación horizontal está seleccionada en el programa de software.

Paso 3: Imprimir los sobres

Haga clic en **Aceptar**.

Nota: la bandeja de salida del papel puede albergar un máximo de 10 sobres. Si desea imprimir más de 10 sobres, extraiga los 10 primeros de la bandeja de salida del papel antes de continuar la impresión.

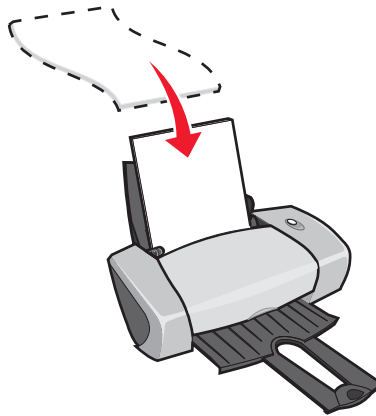
Impresión de imágenes de color en blanco y negro

Puede imprimir un máximo de 100 hojas de papel cada vez, dependiendo de su grosor.

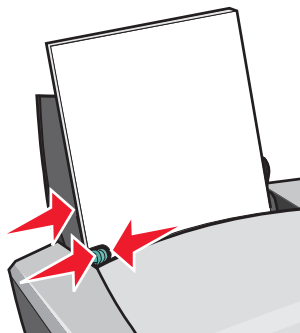
Imprimir en negro permite ahorrar tinta del cartucho de impresión de color.

Paso 1: Cargar el papel

- Cargue el papel verticalmente contra el lado derecho de la bandeja de papel.



- Asegúrese de que la cara de impresión esté hacia arriba.
- No fuerce el papel para cargarlo en la impresora.
- Apriete y deslice la guía del papel hacia el lado izquierdo del papel.



Nota: si utiliza papel de tamaño Carta, es posible que no sea necesario ajustar la guía del papel.

Paso 2: Personalizar los valores de impresión

- 1 Con el documento abierto, haga clic en **Archivo** ▶ **Imprimir**.
Aparece el cuadro de diálogo Imprimir.
- 2 En el cuadro de diálogo Imprimir, haga clic en **Propiedades**, **Preferencias** u **Opciones**.

- 3 Para imprimir imágenes de color en blanco y negro:
 - a En el cuadro de diálogo Propiedades de impresión, seleccione la ficha **Calidad/copias**.
 - b Seleccione **Imprimir imágenes de color en blanco y negro**.
 - c Haga clic en **Aceptar**.
- 4 Para personalizar más a fondo el documento, siga los pasos correspondientes al tipo de papel.

Paso 3: Imprimir el documento

Haga clic en **Aceptar**.

Nota: la bandeja de salida del papel puede contener un máximo de 50 hojas de papel normal. Si desea imprimir más de 50 hojas, extraiga las 50 primeras de la bandeja de salida del papel antes de continuar la impresión.

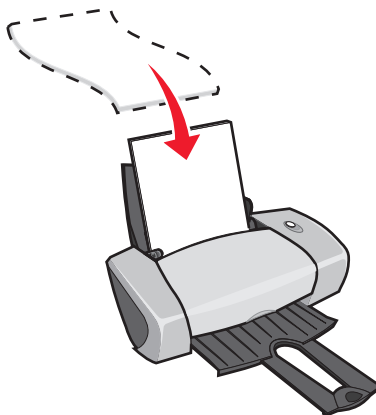
Impresión de un catálogo



Puede imprimir y unir el documento para crear un catálogo. Puede imprimir un máximo de 100 hojas de papel cada vez, dependiendo de su grosor.

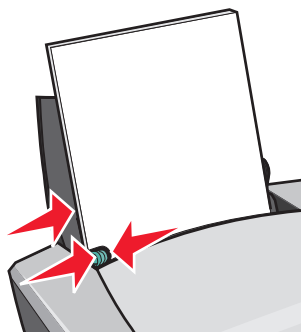
Paso 1: Cargar el papel

- Cargue el papel verticalmente contra el lado derecho de la bandeja de papel.



- Asegúrese de que la cara de impresión está hacia arriba.

- Cuando cargue papel en la impresora, no lo fuerce.
- Apriete y deslice la guía del papel hacia el lado izquierdo del papel.



Nota: si utiliza papel de tamaño Carta, es posible que no sea necesario ajustar la guía del papel.

Paso 2: Personalizar los valores de impresión

- 1 Con el documento abierto, haga clic en **Archivo** ▶ **Imprimir**.
Aparece el cuadro de diálogo Imprimir.
- 2 En el cuadro de diálogo Imprimir, haga clic en **Propiedades**, **Preferencias** u **Opciones**.
- 3 Seleccione un tamaño de papel. Para ello, siga estos pasos:
 - a En el cuadro de diálogo Propiedades de impresión, seleccione la ficha **Configuración de papel**.
 - b En el menú Tamaño del papel, seleccione **A4** o **Carta**.
- 4 Seleccione una presentación de impresión. Para ello, siga estas instrucciones:
 - a En el cuadro de diálogo Propiedades de impresión, seleccione la ficha **Presentación de impresión**.
 - b En el área Presentación, seleccione **Catálogo**.
- 5 Introduzca el número de páginas por paquete.

Nota: un paquete es un conjunto de páginas dobladas por la mitad y apiladas antes de encuadernarlas. Puede que los paquetes muy gruesos no se doblen fácilmente, por lo que, si está utilizando papel grueso, utilice menos hojas por paquete.

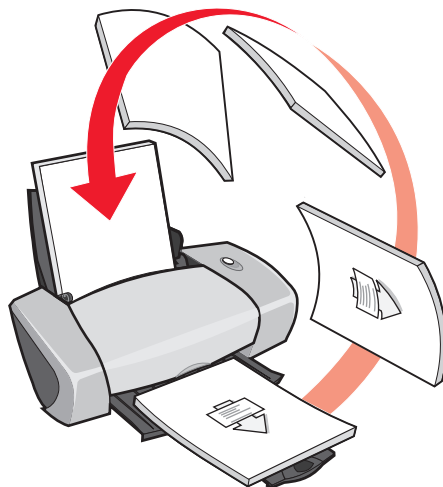
 - a En el cuadro de diálogo Propiedades de impresión, haga clic en **Opciones** ▶ **Opciones de estilo**.
 - b Introduzca el número de hojas que desea en cada paquete y haga clic en **Aceptar**.
- 6 Haga clic en **Aceptar** para cerrar el cuadro de diálogo Propiedades de impresión.

Paso 3: Imprimir el documento

Haga clic en **Aceptar**.

Una vez que se haya imprimido la primera mitad del catálogo, el software de la impresora le solicitará que vuelva a cargar papel.

- 1 Introduzca la pila de papel y la página de instrucciones de carga con la cara impresa en el reverso y las flechas hacia abajo en la bandeja de papel.



- 2 Haga clic en **Seguir imprimiendo**.

Si no desea imprimir la página de instrucciones de carga, siga estos pasos:

- 1 En el cuadro de diálogo Propiedades de impresión, haga clic en **Opciones** ▶ **Opciones de estilo**.
- 2 Desactive la casilla de verificación **Imprimir instrucciones sobre cómo cargar el papel**.
- 3 Haga clic en **Aceptar**.

Paso 4: Crear el catálogo

Una vez impreso el documento, apile los paquetes y encuaderne el catálogo.

Para crear un catálogo, debe seguir estos pasos:

- 1** Retire el primer paquete de la bandeja de salida, dóblelo por la mitad y póngalo aparte.
- 2** A continuación, extraiga el paquete siguiente, dóblelo por la mitad y póngalo encima del primer paquete.



- 3** Continúe apilando los paquetes uno encima del otros hasta finalizar el catálogo.
- 4** Encuaderne los paquetes para terminar el catálogo.



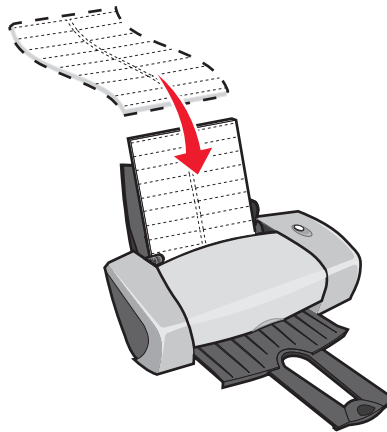
Impresión de etiquetas

Puede imprimir un máximo de 25 hojas de etiquetas cada vez, dependiendo de su grosor.

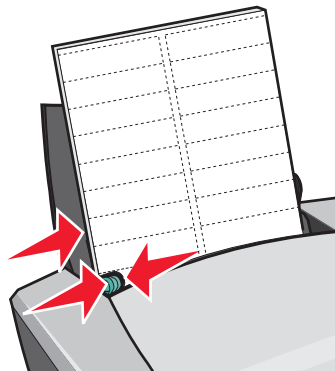
Paso 1: Cargar las etiquetas

- Utilice etiquetas diseñadas para impresoras de inyección de tinta.
- Si las etiquetas incluyen sus propias instrucciones, léalas detenidamente.
- Deje un milímetro (0,04 in) de margen en la etiqueta.

- Cargue las etiquetas verticalmente alineadas contra el lado derecho de la bandeja de papel.



- Asegúrese de que no faltan etiquetas en la hoja y de que no hay ninguna curvada.
- Asegúrese de que la cara de impresión está hacia arriba.
- No fuerce las etiquetas al cargarlo en la impresora.
- Empuje y deslice la guía de papel hacia el lado izquierdo de las etiquetas.



Nota: si utiliza papel de etiquetas de tamaño Carta, es posible que no sea necesario ajustar la guía del papel.

Paso 2: Personalización de los valores de impresión

- 1** Con el documento abierto, haga clic en **Archivo** ▶ **Imprimir**.
Aparece el cuadro de diálogo Imprimir.
- 2** En el cuadro de diálogo Imprimir, haga clic en **Propiedades**, **Preferencias** u **Opciones**.

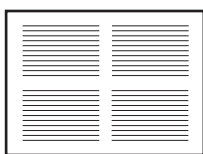
- 3** Seleccione una calidad de impresión:
 - a** En el cuadro de diálogo Propiedades de impresión, seleccione la ficha **Calidad/copias**.
 - b** En el área Calidad/velocidad, seleccione **Normal**.
- 4** Seleccione un tipo de papel. Para ello, siga estas instrucciones:
 - a** En el cuadro de diálogo Propiedades de impresión, seleccione la ficha **Configuración de papel**.
 - b** En el área Tipo, seleccione **Papel normal**.
- 5** Seleccione un tamaño de papel. Para ello, siga estas instrucciones:
 - a** En el cuadro de diálogo Propiedades de impresión, seleccione la ficha **Configuración de papel**.
 - b** En el menú Tamaño del papel, seleccione el tamaño correcto. Para obtener más información acerca de la impresión en papel de tamaño personalizado, consulte el apartado “Impresión en papel de tamaño personalizado” en la página 41.
- 6** Haga clic en **Aceptar**.

Paso 3: Imprimir las etiquetas

Haga clic en **Aceptar**.

Nota: la bandeja de salida del papel puede albergar un máximo de 10 hojas de etiquetas. Si desea imprimir más de 10 hojas, extraiga las 10 primeras de la bandeja de salida del papel antes de continuar la impresión.

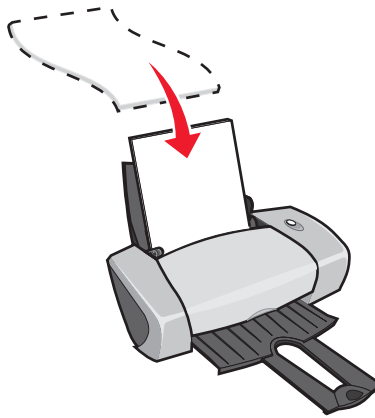
Impresión de folletos



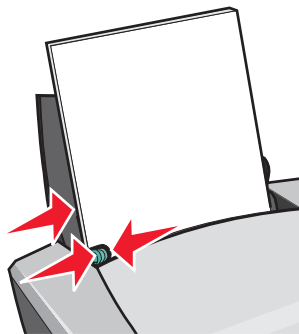
Puede economizar papel imprimiendo folletos o imágenes de varias páginas en una sola hoja. Puede imprimir un máximo de 100 hojas de papel cada vez, dependiendo de su grosor.

Paso 1: Cargar el papel

- Cargue el papel verticalmente contra el lado derecho de la bandeja de papel.



- Asegúrese de que la cara de impresión esté hacia arriba.
- No fuerce el papel para cargarlo en la impresora.
- Apriete y deslice la guía del papel hasta el extremo izquierdo del papel.



Nota: si utiliza papel de tamaño Carta, es posible que no sea necesario ajustar la guía del papel.

Nota: para obtener una mejor calidad de impresión, utilice papel grueso.

Paso 2: Personalizar los valores de impresión

- 1 Con el documento abierto, haga clic en **Archivo** ▶ **Imprimir**.
Aparece el cuadro de diálogo Imprimir.
- 2 En el cuadro de diálogo Imprimir, haga clic en **Propiedades**, **Preferencias** u **Opciones**.

- 3** Seleccione una presentación de impresión. Para ello, siga estas instrucciones:
 - a** En el cuadro de diálogo Propiedades de impresión, seleccione la ficha **Presentación de impresión**.
 - b** En el área Presentación, seleccione **N.º por cara**.
 - c** Seleccione el número de páginas (dos, tres, cuatro u ocho) que desea imprimir en una sola hoja.
 - d** Si desea imprimir un borde alrededor de las imágenes de las páginas, seleccione **Imprimir bordes de página**.
- 4** Para imprimir en ambas caras de papel, siga estas instrucciones:
 - a** En el cuadro de diálogo Propiedades de impresión, seleccione la ficha **Presentación de impresión**.
 - b** En el área Impresión a dos caras, seleccione **A dos caras**.
 - c** Seleccione un tipo de encuadernación **Unión lateral** o **Unión superior**.

Cuando se selecciona **Unión lateral**, las páginas del documento se abrirán como las páginas de una revista. Cuando se selecciona **Unión superior**, las páginas de los folletos se imprimen con la misma orientación que las páginas de un bloc de notas.
- 5** Haga clic en **Aceptar**.

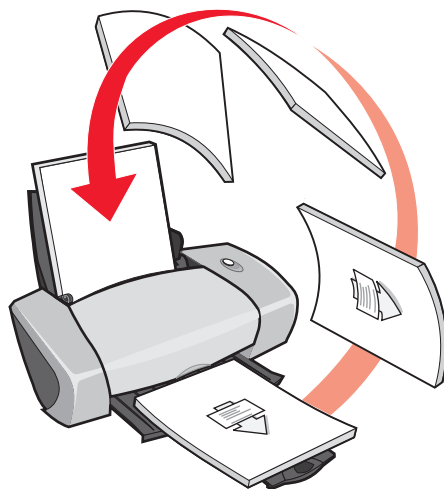
Paso 3: Imprimir los folletos

Haga clic en **Aceptar**.

Si ha fijado la impresión de los folletos para que se impriman en una cara de la hoja, ya ha terminado.

Si ha fijado la impresión de los folletos para que se impriman por las dos caras, continúe imprimiendo.

- 1 Una vez que se haya imprimido la primera mitad de los folletos, el software de la impresora le solicitará que vuelva a cargar papel. Introduzca el papel y la página de instrucciones de carga con la cara impresa en el reverso y con las flechas hacia la bandeja de papel.

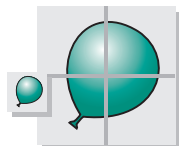


- 2 Haga clic en **Seguir imprimiendo**.

Si no desea imprimir la página de instrucciones de carga, siga estos pasos:

- 1 En el cuadro de diálogo Propiedades de impresión, haga clic en **Opciones** ▶ **Opciones de estilo**.
- 2 Desactive la casilla de verificación **Imprimir instrucciones sobre cómo cargar el papel**.
- 3 Haga clic en **Aceptar**.

Impresión de un póster

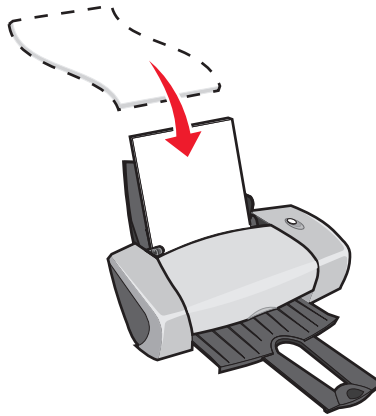


Puede aumentar una imagen de una página para que se imprima en varias páginas. Por ejemplo, puede ampliar una fotografía para que se imprima como un póster de cuatro, nueve o dieciséis páginas.

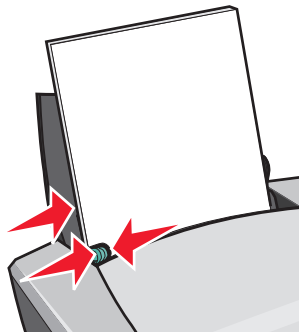
Puede imprimir un máximo de 100 hojas de papel cada vez, dependiendo de su grosor.

Paso 1: Cargar el papel

- Cargue el papel verticalmente contra el lado derecho de la bandeja de papel.



- Asegúrese de que la cara de impresión esté hacia arriba.
- No fuerce el papel al cargarlo en la impresora.
- Apriete y deslice la guía del papel hasta el extremo izquierdo del papel.



Nota: si utiliza papel de tamaño Carta, es posible que no sea necesario ajustar la guía del papel.

Nota: para obtener una calidad de impresión óptima, utilice papel más pesado.

Paso 2: Personalizar los valores de impresión

- 1 Con el documento abierto, haga clic en **Archivo** ▶ **Imprimir**.
Aparece el cuadro de diálogo Imprimir.
- 2 En el cuadro de diálogo Imprimir, haga clic en **Propiedades**, **Preferencias** u **Opciones**.

- 3** Seleccione una calidad de impresión. Para ello, siga estas instrucciones:
 - a** En el cuadro de diálogo Propiedades de impresión, seleccione la ficha **Calidad/copias**.
 - b** En el área Calidad/velocidad, seleccione **Normal**.

Nota: si se aumentan los valores de calidad de impresión, se obtiene una calidad de impresión superior, pero se tarda más en completar la operación.

- 4** Seleccione una presentación de impresión. Para ello, siga estas instrucciones:
 - a** En el cuadro de diálogo Propiedades de impresión, seleccione la ficha **Presentación de impresión**.
 - b** En el área Presentación, seleccione **Póster**.
- 5** Seleccione el tamaño del póster. Para ello, siga estas instrucciones:
 - a** Seleccione el tamaño del póster entre las medidas siguientes: **2 x 2** (cuatro páginas en total), **3 x 3** (nueve páginas en total) o **4 x 4** (16 páginas en total).
 - b** Seleccione **Imprimir marcas de recorte** si desea ayuda para cortar los bordes de las páginas.
- 6** Si desea volver a imprimir ciertas páginas, siga estas instrucciones:
 - a** Haga clic en **Seleccionar páginas para imprimir...**

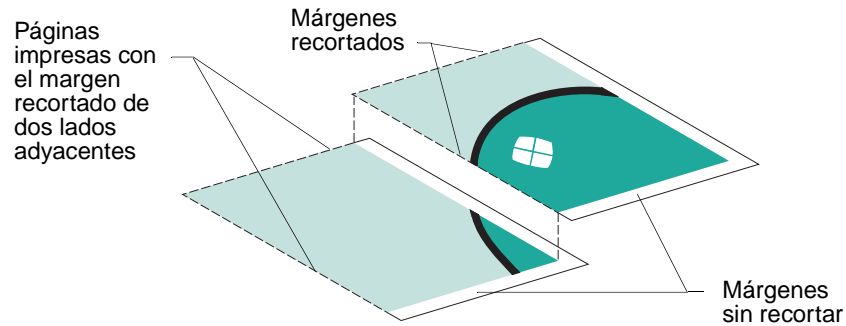
Las páginas que *no* se van a imprimir tienen un círculo y una barra encima del número y aparecen sombreados. Se pueden seleccionar o desactivar haciendo clic sobre ellas.
 - b** Haga clic en **Aceptar**.
- 7** Haga clic en **Aceptar**.

Paso 3: Imprimir el póster

Haga clic en **Aceptar**.

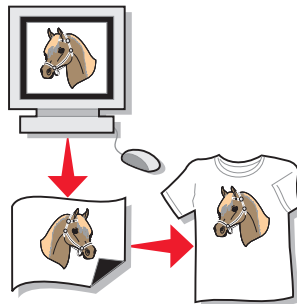
Articulación del póster

- 1 En cada página impresa, recorte los márgenes blancos desde dos laterales adyacentes.
Por ejemplo, recorte los márgenes blancos desde los laterales superior e izquierdo de cada página.



- 2 Disponga las páginas de manera que cada margen recortado coincida con un margen no recortado (el margen blanco).
- 3 Pegue el reverso de las páginas para unirlos.
- 4 Para terminar el póster, recorte los márgenes blancos restantes.

Impresión de transferencias térmicas

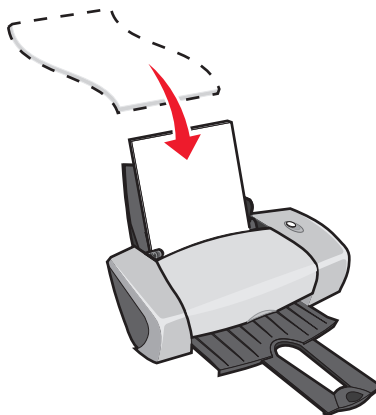


Puede imprimir un máximo de 100 transferencias térmicas cada vez, dependiendo de su grosor. Es conveniente imprimir en papel normal antes de cargar las transferencias térmicas.

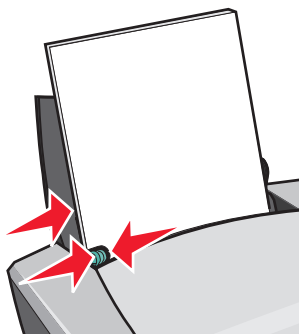
Nota: para obtener resultados óptimos, cargue las transferencias térmicas de una en una.

Paso 1: Cargar las transferencias térmicas

- Si las transferencias térmicas incluyen sus propias instrucciones, léalas detenidamente.
- Cargue las transferencias térmicas verticalmente alineadas contra el lado derecho de la bandeja de papel.



- Asegúrese de que la cara de impresión (la cara en blanco) está hacia arriba.
- Cuando introduzca las transferencias térmicas en la impresora, no las fuerce.
- Apriete y deslice la guía del papel hacia el lado izquierdo de las transferencias térmicas.



Nota: si utiliza transferencias térmicas de tamaño Carta, es posible que no sea necesario ajustar la guía del papel.

Paso 2: Personalizar los valores de impresión

- 1** Con el documento abierto, haga clic en **Archivo** ▶ **Imprimir**.
Aparece el cuadro de diálogo Imprimir.
- 2** En el cuadro de diálogo Imprimir, haga clic en **Propiedades**, **Preferencias** u **Opciones**.

- 3** Seleccione una calidad de impresión. Para ello, siga estas instrucciones:
 - a** En el cuadro de diálogo Propiedades de impresión, seleccione la ficha **Calidad/copias**.
 - b** En el área Calidad/velocidad, seleccione **Normal** u **Superior**.
- 4** Seleccione un tipo de papel. Para ello, siga estas instrucciones:
 - a** En el cuadro de diálogo Propiedades de impresión, seleccione la ficha **Configuración de papel**.
 - b** En el área Tipo, seleccione **Transferencia térmica**.
- 5** Si el programa de software no tiene valores de simetría o transferencia térmica, seleccione una presentación de impresión. Para ello, siga estas instrucciones:
 - a** En el cuadro de diálogo Propiedades de impresión, seleccione la ficha **Presentación de impresión**.
 - b** En el área Presentación, seleccione **Simetría**.
- 6** Haga clic en **Aceptar**.

Paso 3: Imprimir las transferencias térmicas

Haga clic en **Aceptar**.

Nota: para evitar manchas, retire las transferencias térmicas según van saliendo de la impresora y deje que se sequen antes de poner unas encima de otras.

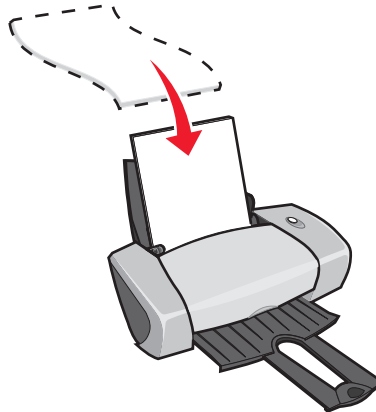
Impresión de transparencias

Se puede imprimir un máximo de 50 transparencias cada vez, dependiendo de su grosor.

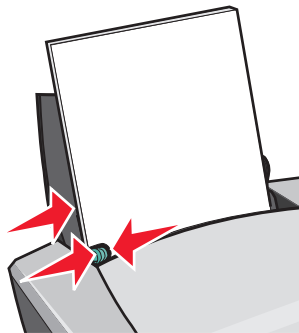
Paso 1: Cargar las transparencias

- Utilice transparencias diseñadas para impresoras de inyección de tinta.
- Si las transparencias incluyen sus propias instrucciones, léalas detenidamente.

- Cargue las transparencias verticalmente alineadas contra el lado derecho de la bandeja de papel.



- Asegúrese de que la cara rugosa (cara de impresión) de las transparencias está hacia arriba. Si las transparencias incluyen una tira extraíble, asegúrese de que cada tira está hacia abajo.
- No fuerce las transparencias al cargarlas en la impresora.
- Apriete y deslice la guía del papel hasta el extremo izquierdo de las transparencias.



Nota: si utiliza transparencias de tamaño Carta, es posible que no sea necesario ajustar la guía del papel.

Paso 2: Personalizar los valores de impresión

- 1** Con el documento abierto, haga clic en **Archivo** ▶ **Imprimir**.
Aparece el cuadro de diálogo Imprimir.
- 2** En el cuadro de diálogo Imprimir, haga clic en **Propiedades**, **Preferencias** u **Opciones**.

- 3** Seleccione una calidad de impresión. Para ello, siga estas instrucciones:
 - a** En el cuadro de diálogo Propiedades de impresión, seleccione la ficha **Calidad/copias**.
 - b** En el área Calidad/velocidad, seleccione **Normal**.
- 4** Seleccione un tipo de papel. Para ello, siga estas instrucciones:
 - a** En el cuadro de diálogo Propiedades de impresión, seleccione la ficha **Configuración de papel**.
 - b** En el área Tipo, seleccione **Transparencia**.
- 5** Seleccione un tamaño de papel. Para ello, siga estas instrucciones:
 - a** En el cuadro de diálogo Propiedades de impresión, seleccione la ficha **Configuración de papel**.
 - b** En el menú Tamaño del papel, seleccione **A4** o **Carta**.
- 6** Haga clic en **Aceptar**.

Paso 3: Imprimir las transparencias

Haga clic en **Aceptar**.

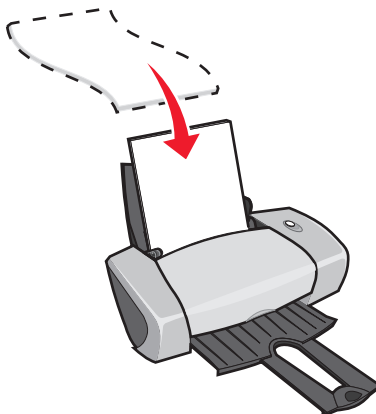
Nota: para evitar manchas, retire las transparencias según van saliendo de la impresora y deje que se sequen antes de poner unas encima de otras.

Impresión del documento en orden inverso

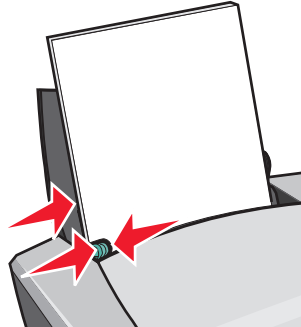
Puede imprimir un máximo de 100 hojas de papel cada vez, dependiendo de su grosor.

Paso 1: Cargar el papel

- Cargue el papel verticalmente contra el lado derecho de la bandeja de papel.



- Asegúrese de que la cara de impresión está hacia arriba.
- No fuerce el papel al cargarlo en la impresora.
- Apriete y deslice la guía del papel hacia el lado izquierdo del papel.



Nota: si utiliza papel de tamaño Carta, es posible que no sea necesario ajustar la guía del papel.

Paso 2: Personalizar los valores de impresión

- 1 Con el documento abierto, haga clic en **Archivo** ▶ **Imprimir**.
Aparece el cuadro de diálogo Imprimir.
- 2 En el cuadro de diálogo Imprimir, haga clic en **Propiedades**, **Preferencias** u **Opciones**.
- 3 Para invertir el orden de impresión, siga estos pasos:
 - a En el cuadro de diálogo Propiedades de impresión, seleccione la ficha **Calidad/copias**.
 - b Seleccione **Invertir orden de impresión**.
- 4 Si desea personalizar el documento más a fondo, siga los pasos indicados para el tipo de papel que esté utilizando.
- 5 Haga clic en **Aceptar**.

Paso 3: Imprimir el documento

Haga clic en **Aceptar**.

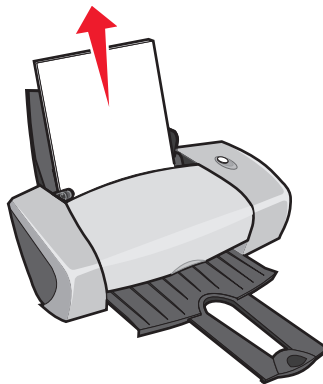
Nota: la bandeja de salida de papel puede contener un máximo de 25 hojas de papel normal. Si desea imprimir más de 25 hojas, extraiga las 25 primeras de la bandeja de salida del papel antes de continuar la impresión.

Impresión de un banner

Puede imprimir un máximo de 20 hojas de papel de banner cada vez.

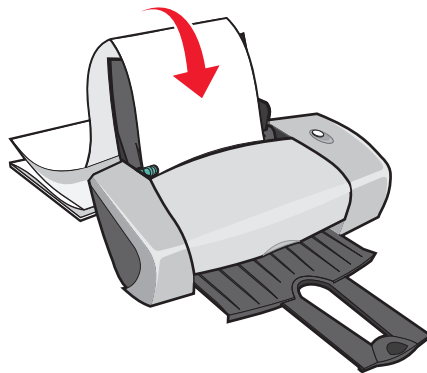
Paso 1: Cargar el papel de banner

- 1 Extraiga todo el papel de la impresora.



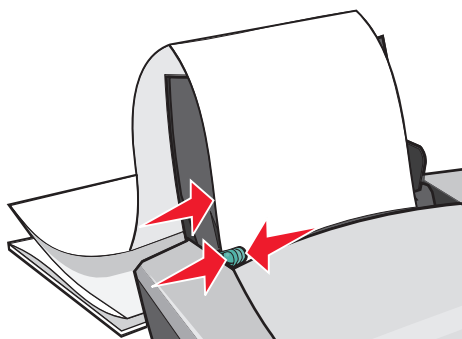
- 2 Coloque detrás de la impresora una pila de papel de banner con el número exacto de hojas que necesita para imprimir el banner.

Nota: la carga excesiva de papel de banner puede provocar un atasco de papel. Para obtener ayuda, consulte al apartado “El papel de la impresora está atascado” en la página 59.



- 3 Cargue el extremo del papel de banner en la impresora alineado contra el lado derecho de la bandeja de papel.

- 4 Apriete y deslice la guía del papel hasta el extremo izquierdo del papel de banner.



Nota: si utiliza papel de banner de tamaño Carta, es posible que no sea necesario ajustar la guía del papel.

Paso 2: Personalizar los valores de impresión

- 1 Con el documento abierto, haga clic en **Archivo** ▶ **Imprimir**.
Aparece el cuadro de diálogo Imprimir.
- 2 En el cuadro de diálogo Imprimir, haga clic en **Propiedades**, **Preferencias** u **Opciones**.
- 3 Seleccione una calidad de impresión. Para ello, siga estas instrucciones:
 - a En el cuadro de diálogo Propiedades de impresión, seleccione la ficha **Calidad/copias**.
 - b En el área Calidad/velocidad, seleccione **Normal**.
- 4 Seleccione un tipo de papel. Para ello, siga estas instrucciones:
 - a En el cuadro de diálogo Propiedades de impresión, seleccione la ficha **Configuración de papel**.
 - b En el área Tipo, seleccione **Banner**.

Nota: si no selecciona Banner como Tipo, el papel de banner se atascará. Para obtener ayuda, consulte al apartado “El papel de la impresora está atascado” en la página 59.
- 5 Seleccione un tamaño de papel de banner. Para ello, siga estas instrucciones:
 - a En el cuadro de diálogo Propiedades de impresión, seleccione la ficha **Configuración de papel**.
 - b En el menú Tamaño del banner, seleccione **A4** o **Carta**.

- 6 Seleccione la orientación. Para ello, siga estas instrucciones:
 - a En el cuadro de diálogo Propiedades de impresión, seleccione la ficha **Configuración de papel**.
 - b En el campo Orientación, seleccione **Horizontal** o **Vertical**.
- 7 Seleccione una presentación de impresión. Para ello, siga estas instrucciones:
 - a En el cuadro de diálogo Propiedades de impresión, seleccione la ficha **Presentación de impresión**.
 - b En el área Tipo, seleccione **Banner**.
- 8 Haga clic en **Aceptar**.

Paso 3: Imprimir el banner

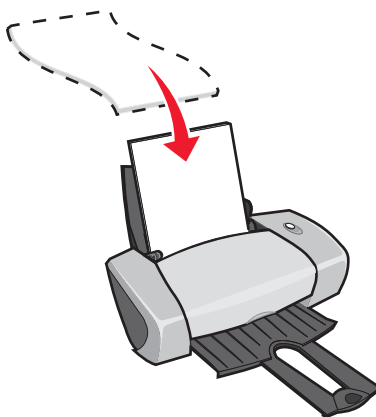
Haga clic en **Aceptar**.

Impresión en papel de tamaño personalizado

Puede imprimir un máximo de 100 hojas de papel de tamaño personalizado cada vez, dependiendo de su grosor.

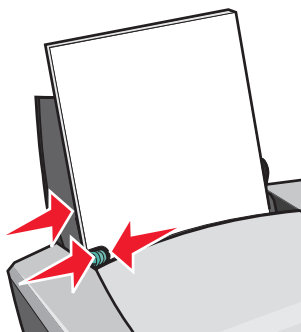
Paso 1: Cargar el papel de tamaño personalizado

- Asegúrese de que el tamaño del papel se corresponde con estas dimensiones:
 - Anchura: de 76 a 216 mm (de 3 a 8,5 in)
 - Longitud: de 127 a 432 mm (de 5 a 17 in)
- Cargue el papel verticalmente contra el lado derecho de la bandeja de papel.



- Asegúrese de que la cara de impresión está hacia arriba.
- No fuerce el papel al cargarlo en la impresora.

- Apriete y deslice la guía del papel hacia el extremo izquierdo del papel.



Paso 2: Personalizar los valores de impresión

- 1** Con el documento abierto, haga clic en **Archivo** ▶ **Imprimir**.
Aparece el cuadro de diálogo Imprimir.
- 2** En el cuadro de diálogo Imprimir, haga clic en **Propiedades**, **Preferencias** u **Opciones**.
- 3** Cree un tamaño de papel personalizado. Para ello, siga estas instrucciones:
 - a** En el cuadro de diálogo Propiedades de impresión, seleccione la ficha **Configuración de papel**.
 - b** En el menú Tamaño del papel, seleccione **Tamaño personalizado**.
Aparece un cuadro de diálogo en pantalla.
 - c** En el área Unidades, seleccione **Milímetros** o **Pulgadas**.
 - d** Introduzca las dimensiones del tamaño de papel personalizado.
 - e** Haga clic en **Aceptar**.
- 4** Siga personalizando el documento con los valores de tipo de papel.

Paso 3: Imprimir el documento

Haga clic en **Aceptar**.

3

Mantenimiento

Sustitución de los cartuchos de impresión

La impresora Lexmark Z600 Series utiliza los cartuchos siguientes:

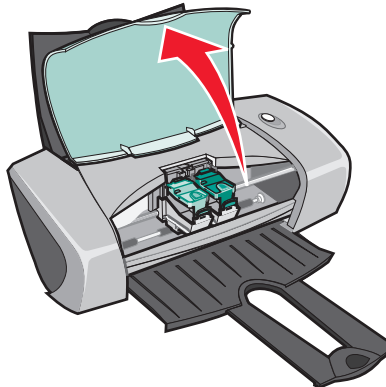
Componente:	Número de referencia:
Cartucho de color	26 ó 27
Cartucho negro	16 ó 17

Nota: no es necesario que estén instalados cartuchos de los dos tipos, basta con que haya uno.

Para obtener información acerca de la adquisición de consumibles, consulte la página 49.

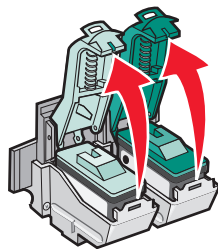
Extracción de cartuchos usados

- 1 Asegúrese de que el indicador luminoso de encendido está activado.
- 2 Levante la cubierta frontal.

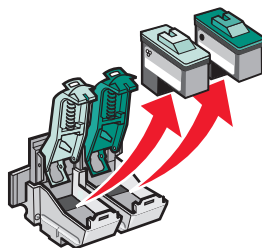


El carro del cartucho se desplaza hasta la posición de carga, a menos que la impresora esté ocupada.

- 3 Apriete las pestañas de las tapas de los cartuchos y, a continuación, levántelas.

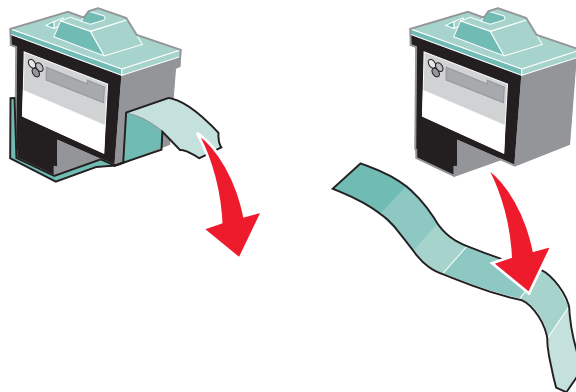


- 4 Extraiga los cartuchos usados. Guárdelos en un envase hermético o deséchelos de forma adecuada.



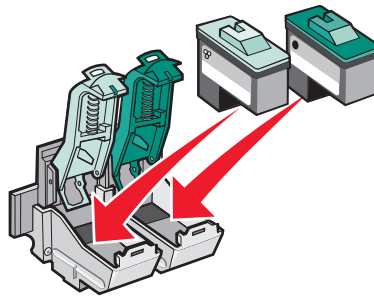
Instalación de cartuchos

- 1 Si desea instalar cartuchos nuevos, retire el adhesivo y la cinta transparente de la parte trasera e inferior de cada cartucho.



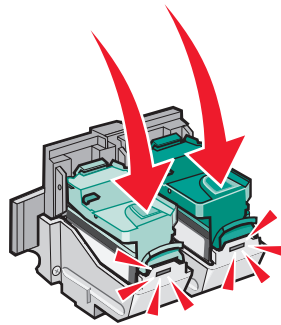
Advertencia: *no* toque ni retire las áreas de contacto doradas de la parte posterior e inferior.

- 2 Inserte el cartucho de color en el carro izquierdo y el negro, en el carro derecho.

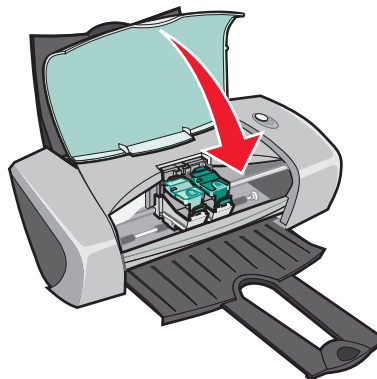


Nota: para aumentar la duración del cartucho de color y acelerar la velocidad de impresión, instale un cartucho de tinta negra además del de color.

- 3 Cierre las tapas.



- 4 Cierre la cubierta frontal.



Nota: debe cerrar la cubierta frontal para iniciar un trabajo de impresión.

Especificación de los valores del cartucho en el software de la impresora

Antes de especificar los valores del cartucho de impresión en el software de la impresora, instale los cartuchos. Para obtener ayuda, consulte al apartado “Instalación de cartuchos” en la página 44.

- 1 Abra el Centro de soluciones Lexmark. Para obtener ayuda, consulte al apartado “Centro de soluciones Lexmark” en la página 8.
- 2 En la ficha Mantenimiento, haga clic en **Instalar un cartucho de impresión nuevo**.
- 3 Seleccione el tipo de cartucho que ha instalado.

Nota: indique si el cartucho es nuevo o viejo (utilizado previamente). Si un cartucho viejo se identifica de forma incorrecta como nuevo, puede que los niveles de tinta que proporciona el Centro de soluciones Lexmark no sean correctos.

- 4 Haga clic **Aceptar** o **Siguiente**.
- 5 Si ha instalado un nuevo cartucho, continúe con el apartado “Alineación de los cartuchos de impresión.”

Alineación de los cartuchos de impresión

Por lo general, sólo se alinean los cartuchos de impresión después de haber instalado un cartucho nuevo o sustituido uno antiguo. Sin embargo, es posible que necesite alinear los cartuchos en las situaciones siguientes:

- Los caracteres están mal formados o mal alineados en el margen izquierdo.
- Las líneas rectas verticales aparecen onduladas.

Para alinear los cartuchos siga estos pasos:

- 1 Cargue papel normal.
- 2 Abra el Centro de soluciones Lexmark. Para obtener ayuda, consulte la página 8.
- 3 En la ficha Mantenimiento, haga clic en **Alinear para eliminar bordes borrosos**.
- 4 Haga clic en **Imprimir**.
y, a continuación, se imprime una página de alineación.
- 5 Busque el número situado bajo la flecha más oscura en cada grupo de alineación.
- 6 Utilice las flechas del cuadro de diálogo Alinear cartuchos para seleccionar el número que corresponda a la flecha más oscura de la página impresa para cada grupo de alineación.
- 7 Haga clic en **Aceptar**.

Si no se imprime la página de alineación, asegúrese de que ha retirado totalmente el adhesivo y la cinta transparente de ambos cartuchos. Para obtener ayuda, consulte el apartado “Instalación de cartuchos” en la página 44.

Mejora de la calidad de impresión

Si no está satisfecho con la calidad de impresión del documento, asegúrese de que:

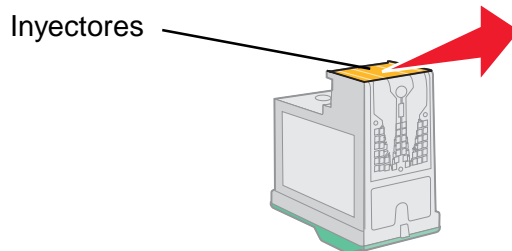
- Utiliza el papel adecuado para el documento. Por ejemplo, utilice papel fotográfico cuando imprima una fotografía.
- Utiliza papel más pesado, blanco brillante o tratado.
- Selecciona un valor superior de calidad de impresión. Para ello, siga estas instrucciones:
 - 1** En el programa de software, seleccione **Archivo** ▶ **Imprimir**.
Aparece el cuadro de diálogo Imprimir.
 - 2** En el cuadro de diálogo Imprimir, haga clic en **Propiedades**, **Preferencias** u **Opciones**.
 - 3** En el área de Calidad/velocidad, seleccione **Superior** u **Óptima**.

Si después de esto, la calidad de impresión del documento todavía no es la deseada, siga los pasos que se indican a continuación:

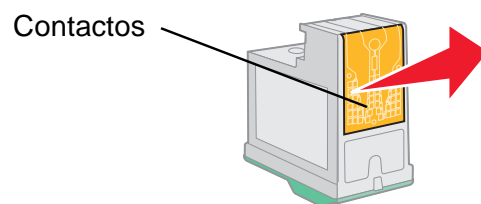
- 1** Introduzca de nuevo los cartuchos de impresión siguiendo estos pasos:
 - a** Extraiga los cartuchos de impresión. Para obtener ayuda, consulte el apartado “Extracción de cartuchos usados” en la página 43.
 - b** Inserte los cartuchos de impresión. Para obtener ayuda, consulte el apartado “Instalación de cartuchos” en la página 44.
 - c** Vuelva a imprimir el documento.
 - d** Si no mejora la calidad de la impresión, proceda con el paso 2.
- 2** Limpieza de los inyectores de impresión:
 - a** Cargue papel. Para obtener ayuda, consulte el “Paso 1: Cargar el papel” en la página 10.
 - b** Abra el Centro de soluciones Lexmark. Para obtener ayuda, consulte la página 8.
 - c** Haga clic en la ficha **Mantenimiento**.
 - d** En la ficha Mantenimiento, haga clic en **Efectuar limpieza para eliminar bandas horizontales**.
 - e** Haga clic en **Imprimir**.
La impresión de una página de inyectores hace que la tinta pase a través de éstos para eliminar las obstrucciones.
 - f** Vuelva a imprimir el documento para comprobar si ha mejorado la calidad de impresión.
 - g** Si no está satisfecho con la calidad de la impresión, proceda con el paso 3 y, a continuación, vuelva a imprimir el documento.

3 Limpie los contactos y los inyectores de los cartuchos de impresión. Para ello, siga estas instrucciones:

- a** Extraiga los cartuchos de impresión. Para obtener ayuda, consulte al apartado “Extracción de cartuchos usados” en la página 43.
- b** Humedezca en agua un trapo limpio y que no suelte pelusa.
- c** Coloque suavemente el paño sobre los inyectores durante unos tres segundos y, a continuación, límpielos en la dirección indicada.



- d** Después, coloque un lado del paño que esté limpio sobre los contactos durante unos tres segundos y proceda del mismo modo que con los inyectores.



- e** Repita el paso c ad con un paño limpio.
- f** Deje secar completamente los inyectores y los contactos.
- g** Vuelva a introducir los cartuchos de impresión.
- h** Vuelva a imprimir el documento.
- i** Si la calidad de impresión no ha mejorado, siga las instrucciones del paso 3 hasta tres veces más.
- j** Si todavía no está satisfecho con la calidad de impresión obtenida, sustituya los cartuchos de impresión. Para obtener ayuda, consulte al apartado “Adquisición de consumibles” en la página 49.

Mantenimiento de los cartuchos de impresión

Para alargar al máximo la duración de los cartuchos de impresión y lograr un rendimiento óptimo de la impresora, siga estos pasos:

- Guarde los cartuchos nuevos en su embalaje hasta que vaya a instalarlos.
- No extraiga un cartucho de la impresora a no ser que vaya a sustituirlo, limpiarlo o guardarlo en un envase hermético. El cartucho de impresión no imprimirá correctamente si lo deja expuesto al aire durante un largo período de tiempo.

La garantía de la impresora Lexmark no cubre la reparación de fallos o daños causados por el uso de un cartucho relleno. No es recomendable utilizar ese tipo de cartuchos, puesto que pueden afectar a la calidad de impresión y causar daños en la impresora. Para obtener resultados óptimos, utilice consumibles de Lexmark.

Adquisición de consumibles

Si desea adquirir consumibles o ponerse en contacto con su proveedor más cercano, visite la página web de Lexmark en www.lexmark.com.

Componente:	Número de referencia:
Cartucho negro	16 ó 17
Cartucho de color	26 ó 27
Cable USB	12A2405

4

Solución de problemas de instalación

Lista de comprobación para la solución de problemas

- La fuente de alimentación está acoplada firmemente a la impresora y a la toma de corriente.
- Tanto el ordenador como la impresora están encendidos.
- El cable USB está acoplado correctamente a la impresora y al adaptador Lexmark.
- No parpadea ninguno de los indicadores luminosos de la impresora. Para obtener ayuda, consulte al apartado “Descripción de mensajes de error y indicadores luminosos parpadeantes” en la página 54.
- Ha retirado el adhesivo y la cinta transparente de la parte posterior e inferior de los dos cartuchos de impresión.
- El software de la impresora está instalado correctamente. Para obtener ayuda, consulte al apartado “Instalación de cartuchos” en la página 44.
- El papel está cargado correctamente. Asegúrese de que no introduce demasiado el papel en la impresora. Para obtener ayuda, consulte la página 10.
- El software de la impresora está instalado correctamente.

En el escritorio, haga clic en **Inicio** ▶ **Programas** o **Todos los programas**.

Si la impresora Lexmark Z600 Series no aparece en la lista de programas, instale el software de la impresora.

- La impresora está configurada como predeterminada.
- Para establecer la impresora como predeterminada, siga estos pasos:
- 1 Haga clic en **Inicio** ▶ **Configuración** ▶ **Impresoras**.
 - 2 Haga clic con el botón derecho en **Lexmark Z600 Series** y asegúrese de que selecciona **Establecer como opción predeterminada**.

- La impresora está conectada directamente al ordenador. Si está conectada mediante un dispositivo externo como un concentrador USB, un escáner o un fax, ejecute los pasos siguientes para corregir el problema:

- 1 Desconecte la impresora de cualquier dispositivo externo.
- 2 Conecte la impresora directamente al ordenador con un cable USB.
- 3 Siga estas instrucciones para imprimir una página de prueba:
 - a Abra el Centro de soluciones Lexmark. Para obtener ayuda, consulte la página 8.
 - b En la ficha Mantenimiento, haga clic en **Imprimir una página de prueba**.
 - Si se imprime la página de prueba, el problema puede estar relacionado con los dispositivos externos y no con la impresora. Consulte la documentación que se facilita con los dispositivos externos para obtener más información.
 - Si la página de prueba no se imprime, consulte la Ayuda del software de la impresora para obtener más información acerca de la solución de problemas.

Solución de problemas de instalación del software de la impresora

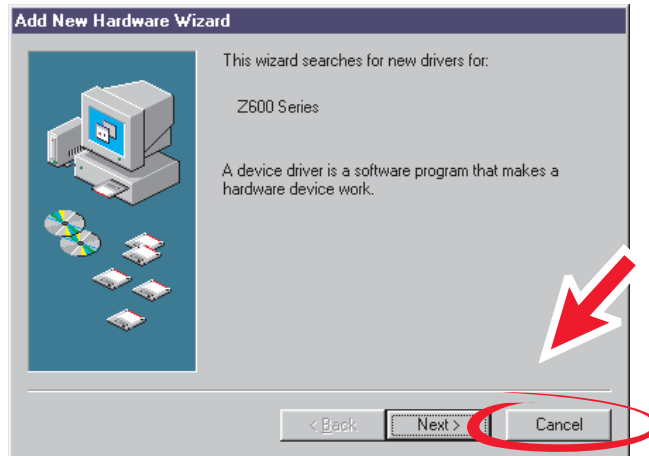
Si el software de la impresora no se instala correctamente, aparece un mensaje de error de comunicación al intentar imprimir. Puede que tenga que desinstalar y volver a instalar el software de la impresora.

Si, al introducir el CD del software de la impresora, no sucede nada, siga estos pasos.

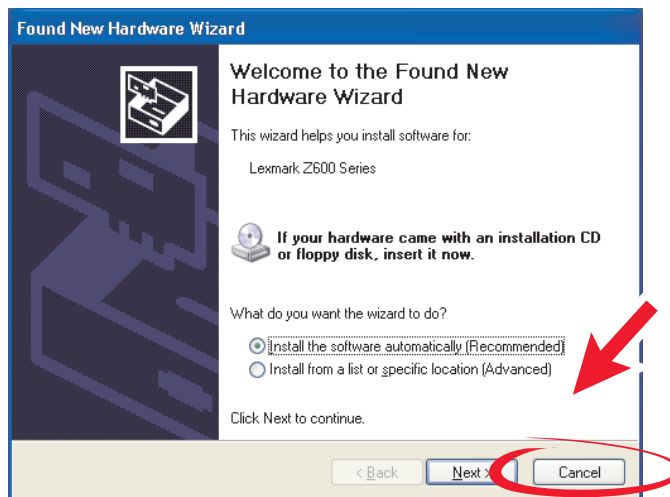
- 1 Cierre todos los programas abiertos.
- 2 Reinicie el ordenador.

- 3 Haga clic en **Cancelar** en todas las pantallas que aparezcan que sean parecidas a las siguientes:

Windows 98/Me



Windows 2000/XP



- 4 Extraiga el CD del software de la impresora y vuelva a insertarlo.
- 5 En el escritorio, haga doble clic en **Mi PC**.
- 6 Haga doble clic en el icono de la **unidad de CD-ROM**. Si es necesario, haga doble clic en **setup.exe**.
- 7 Siga las instrucciones en pantalla para completar la instalación del software de la impresora.

Desinstalación del software de la impresora

- 1** En el escritorio, haga clic en **Inicio** ▶ **Programas** ▶ **Lexmark Z600 Series** ▶ **Desinstalar Lexmark Z600 Series**.
- 2** Siga las instrucciones que aparecen en pantalla para desinstalar el software de la impresora.
- 3** Reinicie el ordenador antes de volver a instalar el software de la impresora.

Instalación del software de la impresora

Puede instalar el software de la impresora con el CD que se entrega con la impresora o descargarlo de la página web de Lexmark en www.lexmark.com.

Instalación mediante el CD que se entrega con la impresora

- 1** Cierre todos los programas abiertos.
- 2** Cuando aparezca el escritorio, inserte el CD del software de la impresora.
Aparece la pantalla de instalación de la impresora Lexmark.
- 3** Haga clic en **Instalar**
- 4** Siga las instrucciones de la pantalla para completar la instalación del software de la impresora.
Automáticamente se crea un icono de la impresora en el escritorio.

Instalación desde Internet

- 1** En la página web de Lexmark, www.lexmark.com, seleccione el controlador apropiado para su sistema operativo.
- 2** Siga las instrucciones que aparecen en pantalla para instalar el software de la impresora.

5

Solución de problemas generales

Para obtener información sobre:	Consulte la página:
Descripción de mensajes de error y indicadores luminosos parpadeantes	54
Solución de problemas de impresión incorrecta o lenta	55
Eliminación de fallos de alimentación o atascos de papel	58
Solución de problemas de calidad de impresión	60
Solución de problemas de papel especial	62

Descripción de mensajes de error y indicadores luminosos parpadeantes

Utilice esta sección para describir los mensajes de error de software de la impresora que aparecen en la pantalla del ordenador, así como los indicadores luminosos parpadeantes de la impresora. Para obtener información acerca de los indicadores luminosos de un adaptador Lexmark, consulte la documentación del adaptador.

Mensaje Atasco de papel

Para obtener ayuda sobre cómo eliminar un atasco de papel, consulte el apartado “El papel de la impresora está atascado” en la página 59.

Mensaje Nivel bajo de tinta

Uno de los cartuchos de impresión se está quedando sin tinta. El mensaje Nivel bajo de tinta aparece cuando alguno de los cartuchos se encuentra al 25% de su capacidad de tinta o menos.

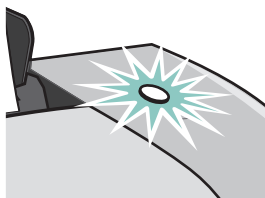
Cuando aparezca este mensaje puede:

- Hacer clic en **Aceptar**.
- Hacer clic en ? para obtener más información acerca de la adquisición de consumibles.
- Solicitar un nuevo cartucho o localizar a su proveedor más cercano en la página web de Lexmark en www.lexmark.com.

Para obtener ayuda:

- acerca de cómo instalar un cartucho nuevo, consulte el apartado “Instalación de cartuchos” en la página 44.
- acerca de cómo adquirir consumibles, consulte el apartado “Adquisición de consumibles” en la página 49.

El botón Encendido/reanudar está parpadeando



Compruebe si en la pantalla aparece algún mensaje de error.

- Si la impresora no tiene papel:
 - 1 Cargue papel.
 - 2 Pulse el botón.
- Si se produce un atasco de papel en la impresora, consulte el apartado “El papel de la impresora está atascado” en la página 59.

Solución de problemas de impresión incorrecta o lenta

Los temas siguientes pueden ayudarle a solucionar el problema de una impresión incorrecta o lenta.

La impresora está enchufada pero no imprime

Para obtener ayuda, consulte, en primer lugar, la lista de comprobación para la solución de problemas en la página 50 y, a continuación:

Compruebe el estado de la impresora:

Windows 98/Me/2000	Windows XP
<ol style="list-style-type: none"> Haga clic en Inicio ▶ Configuración ▶ Impresoras. En la carpeta Impresoras, haga doble clic en el icono de la impresora Lexmark Z600 Series. En el menú Impresora, asegúrese de que la opción: <ul style="list-style-type: none"> • Establecer como predeterminada esté seleccionada. • Pausar la impresión no está seleccionada. 	<ol style="list-style-type: none"> Haga clic en Inicio ▶ Panel de control. Haga clic en Impresoras y otro hardware. Haga clic en Ver impresoras o impresoras de fax instaladas. En la carpeta Impresoras, asegúrese de que el icono de la impresora Lexmark Z600 Series está seleccionado (para indicar que es la impresora predeterminada). Si no está seleccionada, haga clic con el botón derecho en el icono y, a continuación, haga clic en Establecer como impresora predeterminada. En el menú Impresora, asegúrese de que la opción Pausar la impresión no está seleccionada.

- Compruebe el puerto de impresora:

Windows 98/Me	Windows 2000	Windows XP
<ol style="list-style-type: none"> Haga clic en Inicio ▶ Configuración ▶ Impresoras. Haga clic con el botón derecho del ratón en el icono de la impresora Lexmark Z600 Series y, a continuación, haga clic en Propiedades. Haga clic en la ficha Detalles. En el menú desplegable Puertos, compruebe el puerto de impresora. Si el puerto USB <i>no</i> está seleccionado, desinstale y, a continuación, vuelva a instalar el software de la impresora. Haga clic en Aceptar. 	<ol style="list-style-type: none"> Haga clic en Inicio ▶ Configuración ▶ Impresoras. Haga clic con el botón derecho del ratón en el icono de la impresora Lexmark Z600 Series y, a continuación, haga clic en Propiedades. Haga clic en la ficha Puertos. En la lista de puertos, seleccione el puerto USB de impresora. Si el puerto USB <i>no</i> está seleccionado, desinstale y, a continuación, vuelva a instalar el software de la impresora. Haga clic en Aplicar. Haga clic en Aceptar. 	<ol style="list-style-type: none"> Haga clic en Inicio ▶ Panel de control ▶ Impresoras y otro hardware ▶ Impresoras y faxes. Haga clic con el botón derecho del ratón en el icono de la impresora Lexmark Z600 Series y, a continuación, haga clic en Propiedades. Haga clic en la ficha Puertos. En la lista de puertos, seleccione el puerto USB de impresora o el puerto de impresora virtual para USB. Si el puerto USB <i>no</i> está seleccionado, desinstale y, a continuación, vuelva a instalar el software de la impresora. Haga clic en Aplicar. Haga clic en Aceptar.

- Asegúrese de que no haya instalado varias copias del software de la impresora:
 - 1 Windows 98/Me/2000:** Haga clic en **Inicio ▶ Configuración ▶ Impresoras**.
Windows XP: Haga clic en **Inicio ▶ Panel de control ▶ Impresoras y otro hardware ▶ Impresoras y faxes**.
 - 2** En la carpeta **Impresoras**, asegúrese de que sólo hay un icono para la impresora **Lexmark Z600 Series**.
- Si ha instalado varias copias del software de la impresora, elimine todas las copias y, a continuación, reinicie el ordenador y vuelva a instalar el software de la impresora.
- Si el puerto de la impresora no es correcto, desinstálelo y, a continuación, vuelva a instalar el software de la impresora.

Tras comprobar estos elementos, imprima una página de prueba. Para obtener ayuda, consulte la página 51.

La página de prueba no se imprime

Para obtener ayuda, consulte, en primer lugar, la lista de comprobación para la solución de problemas en la página 50 y, a continuación:

- Si el papel se ha atascado, consulte el apartado “El papel de la impresora está atascado” en la página 59.
- Intente imprimir de nuevo la página de prueba. Si tampoco se imprime, consulte:
 - “Solución de problemas de impresión incorrecta o lenta” en la página 55
 - “Solución de problemas de instalación del software de la impresora” en la página 51

La página de alineación no se imprime

Asegúrese de que:

- Ha retirado completamente el adhesivo y la cinta transparente de la parte trasera e inferior de los cartuchos de impresión. Para obtener ayuda, consulte el apartado “Sustitución de los cartuchos de impresión” en la página 43.
- Ha instalado los cartuchos de impresión correctamente. Para obtener ayuda, consulte “Instalación de cartuchos” en la página 44.
- Ha cargado el papel de forma correcta y no lo ha forzado dentro de la impresora.

No se obtiene el documento impreso sino una página en blanco

Asegúrese de que:

- Ha retirado el adhesivo y la cinta transparente de la parte trasera e inferior de los cartuchos de impresión. Para obtener ayuda, consulte el apartado “Sustitución de los cartuchos de impresión” en la página 43.
- No hay ningún inyector obstruido en el cartucho. Limpie los inyectores y los contactos del cartucho de impresión. Para obtener ayuda, consulte el apartado “Mejora de la calidad de impresión” en la página 47.

La impresora imprime muy despacio

- Cierre los programas de software que no estén en uso.
- Seleccione el tipo de documento que desea imprimir. Las fotografías y los gráficos requieren más tiempo que los documentos de texto. Los documentos de gran tamaño y los que contienen imágenes de fondo pueden tardar más tiempo en imprimirse.
- Compruebe en la impresora que no hay más trabajos imprimiéndose. Los trabajos de impresión se imprimen siguiendo el orden en el que se envían a la impresora.
- Reduzca el valor de la calidad de impresión a **Normal** o **Rápida**.

Nota: los valores de calidad de impresión más altos dan lugar a documentos de mejor calidad, pero el tiempo de impresión es mayor.

Eliminación de fallos de alimentación o atascos de papel

Los siguientes temas pueden ayudarle a solucionar atascos o fallos de alimentación.

La alimentación del papel no es correcta

Asegúrese de que:

- El papel es de un tipo recomendado para impresoras de inyección de tinta.
- No hay pliegues en los bordes del papel.
- En la impresora no hay atascado ningún trozo de papel de un trabajo anterior.
- No carga demasiado papel. Dependiendo del gramaje del papel, puede cargar un máximo de 100 hojas de papel normal, 10 transparencias o etiquetas y 10 sobres o tarjetas.
- No fuerza el papel al introducirlo en la impresora. Por ejemplo, el papel de tamaño A4 o Carta deberá sobresalir ligeramente por encima de la bandeja de papel.
- La guía del papel está colocada contra el lado izquierdo del papel.
- La guía del papel no dobla el papel.

- La impresora está colocada sobre una superficie plana.
- Los valores de la impresora que ha seleccionado son los adecuados para el tipo de documento que va a imprimir. Para obtener ayuda, consulte el apartado “Consejos para imprimir” en la página 10.
- El papel está cargado contra el lado derecho de la bandeja de papel.

La impresora no acepta el papel especial o para sobres

Asegúrese de que:

- La alimentación de papel se realiza sin problemas. Cargue los sobres o el papel especial verticalmente contra el lado derecho de la bandeja de papel. Ajuste y deslice la guía del papel hasta el extremo izquierdo de los sobres o del material especial. Para obtener ayuda, consulte el apartado “Consejos para imprimir” en la página 10.
- Ha seleccionado el tamaño adecuado de sobre o material especial y el tipo de papel apropiado.
- Utiliza un tamaño de material especial o de sobre admitido por la impresora.
- El programa de software está diseñado para imprimir sobres. Para obtener ayuda, consulte la documentación del programa de software.
- El sobre o el material especial no está atascado. Para obtener ayuda, consulte el apartado “El papel de la impresora está atascado” en la página 59.

El papel de la impresora está atascado

Si el papel está metido dentro de la impresora y no se puede extraer:

- 1 Apague la impresora.
- 2 Enciéndala de nuevo.

Si la impresora no expulsa automáticamente el papel:

- a Apague la impresora.
- b Tire con decisión del papel para extraerlo.

Si no puede alcanzar el papel, levante la cubierta frontal, tire del papel para sacarlo de la impresora y cierre la cubierta.

- c Encienda la impresora.

Nota: no fuerce el papel para cargarlo en la impresora.

Solución de problemas de calidad de impresión

Si la calidad de impresión no es la esperada, es posible que necesite ajustar los valores de margen, seleccionar una calidad de impresión mayor, alinear los cartuchos de impresión o limpiar los inyectores.

Los siguientes temas pueden ayudarle a mejorar la calidad de impresión de un documento.

La impresión es demasiado oscura o borrosa

- Asegúrese de que el papel está recto y no está arrugado.
- Deje que la tinta se seque por completo antes de tocar el papel.
- Asegúrese de que los valores de tamaño y tipo de papel del software de la impresora coinciden con el papel cargado. Para obtener ayuda, consulte el apartado “Descripción del software de la impresora” en la página 6.
- Asegúrese de que el valor de calidad de impresión es el adecuado para el tipo de papel.
- Limpie los inyectores y los contactos del cartucho de impresión. Para obtener ayuda, consulte el apartado “Mejora de la calidad de impresión” en la página 47.

Las líneas rectas verticales aparecen difuminadas

Para mejorar la calidad de impresión de líneas rectas verticales en tablas, bordes y gráficos:

- Seleccione un valor superior de calidad de impresión.
- Alinee los cartuchos de impresión. Para obtener ayuda, consulte el apartado “Alineación de los cartuchos de impresión” en la página 46.
- Limpie los inyectores y los contactos del cartucho de impresión. Para obtener ayuda, consulte el apartado “Mejora de la calidad de impresión” en la página 47.

La tinta se corre en la página

- Es posible que la tinta se corra cuando salga la siguiente página impresa. Retire las páginas a medida que salen de la impresora y deje que se sequen completamente antes de poner unas encima de otras.
- Limpie los inyectores y los contactos del cartucho de impresión. Para obtener ayuda, consulte el apartado “Mejora de la calidad de impresión” en la página 47.

Las páginas impresas presentan alternancia de bandas claras y oscuras (impresión intermitente)

Seleccione un valor superior de calidad de impresión. Para obtener ayuda, consulte el apartado “Descripción del software de la impresora” en la página 6.

Faltan caracteres o se obtienen caracteres inesperados

Al igual que otras impresoras, esta impresora no puede imprimir en los extremos del papel. Los márgenes deben estar definidos con los siguientes valores:

Margen:	Valor mínimo:
Izquierdo y derecho	<ul style="list-style-type: none">• 6,35 mm (0,25 in) para Carta EE.UU., Legal EE.UU., Carta Banner y tamaños de papel personalizados• 3,175 mm (0,125 in) para sobres• 3,37 mm (0,13 in) para la mayoría de los tamaños de papel
Superior	<ul style="list-style-type: none">• 1,7 mm (0,067 in)
Inferior	<ul style="list-style-type: none">• 12,7 mm (0,5 in) para la mayoría de los trabajos en blanco y negro• 19 mm (0,75 in) para trabajos de impresión a color

Los caracteres se imprimen de forma incorrecta o aparecen mal alineados

- Cancele todos los trabajos de impresión e imprima de nuevo el trabajo. Para cancelar todos los trabajos de impresión:
 - a Haga clic en **Inicio** ▶ **Configuración** ▶ **Impresoras**.
 - b Haga doble clic en el **icono de la impresora**.
 - c Seleccione el documento que desea cancelar.
 - d En el menú **Documento**, haga clic en **Cancelar**.
- Repita los pasos c a d para todos los documentos que desee cancelar.
- Alinee los cartuchos de impresión. Para obtener ayuda, consulte el apartado “Alineación de los cartuchos de impresión” en la página 46.
- Limpie los inyectores y los contactos del cartucho de impresión. Para obtener ayuda, consulte el apartado “Mejora de la calidad de impresión” en la página 47.

Los colores de las hojas impresas difieren de los de la pantalla

- Uno de los cartuchos puede tener el nivel de tinta bajo. Compruebe los niveles de tinta en el Centro de soluciones Lexmark. Para obtener ayuda, consulte el apartado “Centro de soluciones Lexmark” en la página 8.
- Utilice otra marca de papel. Cada marca de papel admite la tinta de un modo distinto y puede mostrar variaciones en los colores.

Seleccione Color natural como color del documento:

- 1 Con el documento abierto, haga clic en **Archivo** ▶ **Imprimir**.
Aparece el cuadro de diálogo Imprimir.
- 2 En el cuadro de diálogo Imprimir, haga clic en **Propiedades**, **Preferencias** u **Opciones**.
- 3 Haga clic en **Opciones** ▶ **Opciones de calidad**.
- 4 Haga clic en **Selección manual de los valores de color**.
- 5 Seleccione **Color natural**.

Los colores no se imprimen correctamente

Siga los consejos que se muestran en el apartado “Los colores de las hojas impresas difieren de los de la pantalla” en la página 61. Si los colores siguen sin imprimirse correctamente, limpie los inyectores y los contactos de los cartuchos. Para obtener ayuda, consulte el apartado “Mejora de la calidad de impresión” en la página 47.

Las fotografías no se imprimen según lo esperado

- Utilice papel fotográfico diseñado para impresoras de inyección de tinta.
- Seleccione un valor superior de calidad de impresión.
- Seleccione papel fotográfico como tipo de papel.

Solución de problemas de papel especial

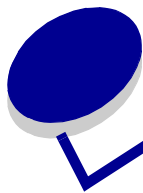
Los siguientes temas pueden ayudarle para solucionar problemas con el papel especial.

El papel brillante/fotográfico o las transparencias se adhieren

- Cargue las hojas de papel fotográfico o las transparencias de una en una.
- Utilice papel fotográfico o transparencias diseñados para impresoras de inyección de tinta.
- Asegúrese de que ha cargado el papel correctamente (con la cara de impresión hacia arriba) y de que ha seleccionado los valores adecuados en el software de la impresora. Para obtener ayuda, consulte el apartado “Impresión de fotografías” en la página 11 o “Impresión de transparencias” en la página 35.
- Retire las páginas a medida que salen de la impresora y deje que se sequen por completo antes de poner unas encima de otras.

Las transparencias o fotografías presentan líneas blancas.

- Asegúrese de que ha cargado el papel correctamente (con la cara de impresión hacia arriba) y de que ha seleccionado los valores adecuados en el software de la impresora. Para obtener ayuda, consulte el apartado “Impresión de transparencias” en la página 35 o “Impresión de fotografías” en la página 11.
- Seleccione valores de calidad de impresión superiores, como **Superior** u **Óptima**.
- Limpie los inyectores y los contactos del cartucho de impresión. Para obtener ayuda, consulte el apartado “Mejora de la calidad de impresión” en la página 47.



Avisos

Avisos de emisiones electrónicas

Declaración de información de cumplimiento de la Comisión Federal de Comunicaciones de EE.UU. (Federal Communications Commission, FCC)

Las impresoras Lexmark Z600 Series Color Jetprinter, type 4126-001 han sido probadas y cumplen con los límites para dispositivos digitales de la clase B, de conformidad con el apartado 15 de las Normas FCC. El funcionamiento está sujeto a las dos condiciones siguientes: (1) este dispositivo no puede causar interferencias perjudiciales y (2) este dispositivo debe aceptar cualquier interferencia recibida, incluidas las interferencias que puedan provocar un funcionamiento no deseado.

Los límites FCC de la Clase B están diseñados para proporcionar una protección razonable contra una interferencia perjudicial en instalaciones residenciales. Este equipo genera, utiliza y puede irradiar energía de radiofrecuencia y, si no se instala y utiliza de forma adecuada según las instrucciones, puede provocar interferencias perjudiciales a las comunicaciones de radio. Sin embargo, no se garantiza que las interferencias no se den en una instalación en particular. Si este equipo causara interferencias perjudiciales en la recepción de radio o televisión, lo cual puede determinarse apagando y encendiendo el equipo, se ruega al usuario que intente corregir la interferencia mediante una o varias de las siguientes medidas:

- Vuelva a orientar o ubicar la antena receptora.
- Aumente la distancia de separación entre el equipo y el receptor.
- Conecte el equipo a la salida de un circuito diferente al que se encuentra conectado el receptor.
- En su establecimiento de compra o el representante de servicios le hará más sugerencias.

El fabricante no es responsable de las interferencias en radio o televisión causadas al utilizar cables diferentes a los recomendados o por cambios o modificaciones no autorizados en el equipo. Los cambios o las modificaciones no autorizados pueden invalidar la autoridad del usuario para manejar el equipo.

Nota: para asegurar el cumplimiento de la normativa de la FCC sobre interferencias electromagnéticas para dispositivos informáticos de Clase B, utilice un cable blindado y con masa como el cable con número de referencia 12A2405 para una conexión USB. Si se utiliza un cable de sustitución sin la protección ni la conexión a tierra apropiadas, se puede incurrir en una violación de la normativa de la FCC.

Cualquier pregunta relacionada con esta declaración de información de cumplimiento debe dirigirse a:

Director de Tecnología y Servicios de Lexmark
Lexmark International, Inc.
740 West New Circle Road
Lexington, KY 40550, EE.UU.
(859) 232-3000

Industry Canada compliance statement

This Class B digital apparatus meets all requirements of the Canadian Interference-Causing Equipment Regulations.

Avis de conformité aux normes de l'industrie du Canada

Cet appareil numérique de la classe B respecte toutes les exigences du Règlement sur le matériel brouilleur du Canada.

Conformidad con las directivas de la Comunidad Europea (CE)

Este producto está en conformidad con los requisitos de protección de las directivas 89/336/EEC y 73/23/EEC del Consejo de la CE sobre la aproximación y armonía de las leyes de los estados miembros en relación con la compatibilidad electromagnética y seguridad de equipos eléctricos diseñados para su uso dentro de ciertos límites de voltaje.

El director de Fabricación y Soporte Técnico de Lexmark International, S.A., Boigny, Francia, ha firmado una declaración de cumplimiento de los requisitos de las directrices.

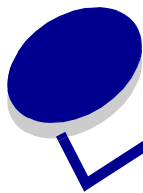
Este producto satisface los límites de Clase B de EN 55022 y los requisitos de seguridad de EN 60950.

Japanese VCCI notice

この装置は、情報処理装置等電波障害自主規制協議会（VCCI）の基準に基づくクラス B 情報技術装置です。この装置は、家庭環境で使用することを目的としていますが、この装置がラジオやテレビジョン受信機に近接して使用されると、受信障害を引き起こすことがあります。
取扱説明書に従って正しい取り扱いをして下さい。

The United Kingdom Telecommunications Act 1984

This apparatus is approved under the approval number NS/G/1234/J/100003 for the indirect connections to the public telecommunications systems in the United Kingdom.



Glosario

Alimentador automático de papel (ASF, Automatic Sheet Feeder). Mecanismo que alimenta papel a la impresora automáticamente.

alineación automática. Función que alinea automáticamente los cartuchos de impresión.

alineación manual. Función del software de la impresora que permite seleccionar valores de alineación de los cartuchos de impresión.

aumentar nitidez. Opción de software que hace menos borrosas las imágenes impresas.

cable USB. Cable ligero y flexible que permite que la impresora se comunique con el ordenador. Los cables USB transmiten datos a velocidades muy superiores a las de los cables paralelos.

cartucho de impresión. Unidad sustituible colocada en el interior de la impresora y que contiene tinta.

catálogos. Varias páginas impresas, plegadas y empaquetadas en forma de libro pequeño.

cola de impresión. Ubicación en el servidor en la que los trabajos de impresión se almacenan en el orden en el que se han enviado.

color natural. Opción del software de la impresora utilizada para imprimir fotografías e imágenes gráficas de gran detalle.

contacto del cartucho. Área dorada del cartucho de impresión que toca los contactos del carro dentro de la impresora.

controlador. *Consulte* software de la impresora.

controlador de impresora. *Consulte* software de la impresora.

dispositivo periférico. Cualquier dispositivo externo conectado a un ordenador y controlado por él.

doble cara. Opción de software de la impresora que permite imprimir en ambas caras de una hoja de papel.

encuadernación de borde corto. Opción de software de la impresora que organiza las páginas a doble cara, de modo que se puedan unir por el lado corto.

encuadernación de borde largo. Opción de software de la impresora que organiza las páginas a doble cara de modo que se puedan unir por el lado más largo.

etiqueta. Papel autoadhesivo.

folletos. Imágenes de varias páginas impresas en una sola hoja de papel. Ver **N.º por cara**.

impresora predeterminada. Impresora que se utiliza automáticamente cuando se envían trabajos a imprimir.

intercalar. Opción de software le permite imprimir automáticamente una copia completa de un documento de varias páginas antes de que comience la siguiente página, etc.

inyectores de los cartuchos de impresión. Área dorada del cartucho de impresión a través de la cual fluye la tinta antes de ser aplicada al papel durante la impresión.

líneas. Opción de software utilizada para imprimir gráficos y líneas sencillos.

marca de agua. Gráfico suave o texto de fondo que aparece en cada página del documento.

márgenes. Área en blanco entre el texto o gráficos impresos y el borde de la página.

N.º por cara. Opción de software que permite imprimir varias páginas de un documento en una única hoja de papel. Por ejemplo, seleccione cuatro por cara para imprimir imágenes reducidas de las páginas de 1 a 4 en la primera hoja de papel, las imágenes de las páginas de 5 a 8 en la segunda página, etc.

orden de impresión inverso. Opción de software de la impresora que permite imprimir primero la última página del documento, de modo que las páginas estén en orden secuencial en la bandeja de salida.

orientación horizontal. Orientación de página en la que el texto fluye paralelo al borde largo del papel.

orientación vertical. Orientación de página en la que el texto fluye paralelo al borde más corto del papel.

página de alineación. Página con patrones de alineación impresos que crea la impresora durante la alineación de los cartuchos.

papel brillante. Papel con una cara brillante diseñado para fotografías.

papel continuo. *Consulte* papel de banner.

papel de banner. Hojas continuas de papel de inyección de tinta perforado diseñado para banners. También se llama papel continuo.

papel de primera calidad. Papel tratado diseñado para informes o documentos con gráficos.

papel de tamaño personalizado. Tamaño de papel que no es estándar.

papel fotográfico. Papel tratado diseñado para fotografías.

papel normal. Papel diseñado para la impresión de documentos de texto.

papel tratado. Papel tratado diseñado para imágenes impresas de gran calidad.

paquete. Grupo de páginas de catálogos dobladas por la mitad y apiladas antes de encuadernarlas.

póster. Imagen impresa en varias hojas de papel que al montarse crean una versión ampliada de la imagen original.

programa. Software instalado en el ordenador que permite realizar una tarea específica, como el procesamiento de textos o la edición de fotografías.

programa de software. *Consulte programa.*

puerto de la impresora. *Consulte puerto USB.*

puerto USB. Puerto pequeño y rectangular ubicado en la parte posterior del ordenador que conecta los dispositivos periféricos, como una impresora, utilizando un cable USB. El puerto USB permite que el ordenador se comunique con la impresora a alta velocidad.

red par a par. Red de área local (LAN) en la que todos los ordenadores tienen acceso a los archivos públicos que se encuentran en otros ordenadores.

simetría. Opción del software de la impresora que permite obtener la imagen simétrica de un documento antes de su impresión.

sincronización con Web. Función que permite descargar periódicamente software actualizado de la impresora que ya estaba instalado en el ordenador.

sistema operativo. Software que proporciona las funciones básicas necesarias para el funcionamiento del ordenador. Por ejemplo, Windows 98 o Macintosh OS X.

software de la impresora. (1) Programa que permite seleccionar los valores para personalizar el trabajo de impresión. (2) Programa que permite al ordenador comunicarse con la impresora.

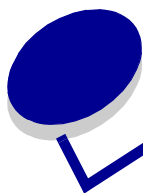
transparencia. Hoja transparente de material de impresión que se puede utilizar con los retroproyectores.

unión lateral. Opción de software de la impresora que organiza las páginas a doble cara para que se impriman con la misma orientación que las páginas de una revista.

unión superior. Opción de software de la impresora que organiza las páginas a doble cara para que se impriman con la misma orientación que las páginas de un bloc de notas.

valores de alineación. Números que corresponden a patrones de la página de alineación.

valores predeterminados de la impresora. Valores del software de la impresora definidos de fábrica.



Índice alfabético

A

a dos caras, impresión 14
adquisición de
 consumibles 49
ahorro de tinta de color 20
alineación de los cartuchos de
 impresión 46
atasco de papel,
 eliminación 59
Atasco de papel, mensaje 54

B

bandas 60
banner, papel 39
brillante, papel 11

C

cable de la impresora, solución
 de problemas 50
cable USB
cable, números de referencia
 USB 49
camisetas, transferencias 33
caracteres, difuminados 61
carga
 catálogo 22
 etiquetas 25
 fichas 17
 folletos 27
imprimir a doble cara 14
imprimir a dos caras 14
imprimir en ambas caras del
 papel 14
papel brillante 11
papel de banner 39
papel de primera calidad 13

papel de tamaño
 personalizado 41
papel fotográfico 11
papel tratado 11
póster 30
sobres 18
tarjetas 17
tarjetas de felicitación 17
tarjetas fotográficas 17
tarjetas postales 17
transferencias en
 camisetas 33
transferencias térmicas 33
transparencias 35
cartuchos de impresión
 adquirir 49
 alinear 46
 extraer 43
 instalar 44
 mantener 49
 números de referencia 43
 sustituir 43
cartuchos, solución de
 problemas 50
catálogo
 crear 25
CD del software de la
 impresora, solución de
 problemas 51
Centro de soluciones
 Lexmark 8
consumibles, adquisición 49
controlador de impresora
 descargado, instalación 53

D

desinstalación del software de
 la impresora 53

E

emisión, aviso 64
emisiones electrónicas,
 avisos 64
error, mensajes
 Atasco de papel 54
 Nivel bajo de tinta 54
especial, papel
 solución de problemas 62
etiquetas 25
extracción de cartuchos de
 impresión 43

F

FCC, Declaración 64
felicitación, tarjetas 17
Ficha Calidad/copias 7
Ficha Papel 8
Ficha Presentación de
 impresión 8
fichas 17
folletos 27
fotográficas, tarjetas 17
fotográfico, papel 11

I

impresión
 catálogo 22
 etiquetas 25
 fichas 17
 folletos
 Consulte Varias imágenes
 en una página.
 imágenes de color en blanco
 y negro 20
 imprimir a doble cara 14
 imprimir a dos caras 14

imprimir en ambas caras del papel 14
N.º por cara
 Consulte Varias imágenes en una página.
orden inverso 37
página de alineación 46
página de prueba 51
papel brillante 11
papel de banner 39
papel de primera calidad 13
papel de tamaño personalizado 41
papel fotográfico 11
papel normal 10
papel tratado 11
póster 30
sobres 18
tarjetas 17
tarjetas de felicitación 17
tarjetas fotográficas 17
tarjetas postales 17
transferencias en camisetas 33
transferencias térmicas 33
transparencias 35
impresión a doble cara 14
impresión de imágenes de color en blanco y negro 20
impresión en ambas caras del papel 14
impresión en orden inverso 37
impresión, calidad mejorar 47
impresión, cartucho adquirir 49
 alinear 46
 instalar 44
 mantener 49
 números de referencia 43
 sustituir 43
impresión, invertir orden 37
impresión, problemas atascos de papel 59
 calidad de impresión 60
 impresión incorrecta o lenta 55

indicadores luminosos parpadeantes 54
mensajes de error 54
páginas en blanco 58
papel especial 62
papel, alimentación 58
 software 51
impresora, componentes 6
impresora, controlador extraer 53
 instalar 53
impresora, software Centro de soluciones Lexmark 6
 controlador 6
 desinstalar (Windows) 57
 extraer 53
 instalar 53
indicadores luminosos parpadeantes 54
instalación software de la impresora 53
instalar cartuchos de impresión 44
intermitente, impresión 60

L
lenta, impresión 58

M
márgenes, valores mínimos 61
mejora de la calidad de impresión 60
mensajes, error Atasco de papel 54
 Nivel bajo de tinta 54

N
N.º por cara 29
Nivel bajo de tinta, mensaje 54

O
oscura o borrosa, impresión 60

P
página de prueba, impresión 51
papel, fallos de alimentación 58
personaliz. de valores folletos
 Consulte Varias imágenes en una página.
 impres. de varias imág.en una hoja 28
 varias imág. en una hoja 28
personalización de los valores controlador 7
personalización de valores catálogo 22
 en ambas caras del papel 14
 etiquetas 25
 fichas 17
 imprimir a doble cara 14
 imprimir a dos caras 14
 imprimir en orden inverso 37
 imprimir imágenes de color en blanco y negro 20
 orden inverso 37
 papel brillante 11
 papel de banner 39
 papel de primera calidad 13
 papel de tamaño personalizado 41
 papel fotográfico 11
 papel normal 10
 papel tratado 11
 póster 30
 sobres 18
 tarjetas 17
 tarjetas de felicitación 17
 tarjetas fotográficas 17
 tarjetas postales 17
 transferencias en camisetas 33
 transferencias térmicas 33
 transparencias 35
 póster 30
predeterminados, valores 7

primera calidad, papel 13
prueba, página
 alineación 46
 no se imprime 57

R

referencia, números
 cable USB 49
 cartucho de color 49
 cartucho negro 49

S

sobres 18
software de la impresora 6
 desinstalar 53
 instalar 53
solución de problemas
 alimentación del papel 58
 atascos de papel 59
 cable de la impresora 50
 calidad de impresión 60
 cartuchos 50
 desinstalar software
 (Windows) 57
 impresión incorrecta o
 lenta 55
 impresora no imprime 55
 indicadores luminosos
 parpadeantes 54
 instalación del software de la
 impresora 51
 lenta, impresión 58
 márgenes 61
 mejorar la calidad de
 impresión 60
 mensajes de error 54
 página de alineación 57
 página de prueba 51
 páginas en blanco 58
 papel especial 62
 papel, fallos de
 alimentación 58
 software 51
 solución de problemas de
 calidad de impresión 60
sustitución del cartucho de
 impresión 43

T

tamaño personalizado,
 papel 41
tarjetas 17
tarjetas postales 17
térmicas, transferencias 33
transferencias térmicas 33
transparencias 35
tratado, papel 11

U

USB, cable
 adquirir 49

V

valores predeterminados 7
valores recomendados
 catálogo 22
 en ambas caras del
 papel 14
 etiquetas 25
 fichas 17
 folletos 27
 imágenes de color en blanco
 y negro 20
 imprimir a doble cara 14
 imprimir a dos caras 14
 imprimir en ambas caras del
 papel 14
 imprimir imágenes de color
 en blanco y negro 20
 invertir orden de
 impresión 37
 orden inverso 37
 papel brillante 11
 papel de banner 39
 papel de primera calidad 13
 papel de tamaño
 personalizado 41
 papel fotográfico 11
 papel normal 10
 papel tratado 11
 póster 30
 predeterminados 7
 sobres 18
 tarjetas 17
 tarjetas de felicitación 17

tarjetas fotográficas 17
tarjetas postales 17
transferencias en
 camisetas 33
transferencias térmicas 33
transparencias 35
varias imágenes en una
 hoja 29



Lexmark and Lexmark with diamond design are trademarks of Lexmark International, Inc., registered in the United States and/or other countries.

Color Jetprinter is a trademark of Lexmark International, Inc.

© 2003 Lexmark International, Inc.

740 West New Circle Road

Lexington, Kentucky 40550