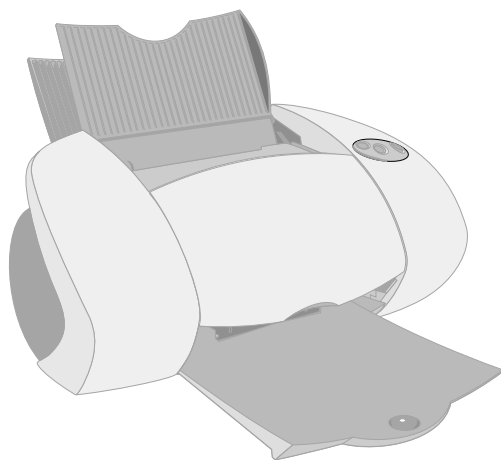


LEXMARKTM

Z65 Color JetprinterTM

Guide de l'utilisateur



Décembre 2001

Consignes de sécurité

- Utilisez uniquement l'alimentation Lexmark fournie avec ce produit ou une unité de remplacement autorisée par Lexmark.
- Raccordez le cordon d'alimentation électrique à une prise secteur proche du produit et facile d'accès.
- Pour toute intervention ou réparation autre que celles décrites dans ce manuel, adressez-vous à un professionnel qualifié.

ENERGY STAR

Le programme d'équipement de bureau EPA ENERGY STAR est une œuvre commune des fabricants d'équipement de bureau visant à promouvoir la création de produits à faible consommation d'énergie et à réduire la pollution atmosphérique liée à la production d'énergie électrique.

Les sociétés adhérant à ce programme proposent des ordinateurs, des imprimantes, des moniteurs ou des télécopieurs capables de se mettre en veille lorsqu'ils ne sont pas utilisés. Cette fonction de mise en veille permet de réduire nettement la consommation électrique (jusqu'à 50 %). Lexmark est fier de participer à ce programme.

En tant que partenaire ENERGY STAR, Lexmark International, Inc. a établi que ce produit est conforme aux exigences du programme ENERGY STAR en termes d'économie d'énergie.

Industry Canada compliance statement

This Class B digital apparatus meets all requirements of the Canadian Interference-Causing Equipment Regulations.

Avis de conformité aux normes d'Industrie Canada

Cet appareil numérique de la classe B respecte toutes les exigences du Règlement sur le matériel brouilleur du Canada.

Conformité aux directives de la Communauté européenne (CE)

Ce produit est conforme aux exigences de protection énoncées par les directives 89/336/EEC et 73/23/EEC du Conseil européen sur le rapprochement et l'harmonisation des lois des États membres concernant la compatibilité électromagnétique et la sécurité des équipements électriques conçus pour être utilisés sous certaines limites de tension.

Une déclaration de conformité à la directive a été signée par le Directeur de la fabrication et de l'assistance technique, Lexmark International, S.A., Boigny, France.

Ce produit est conforme aux limites relatives aux périphériques de classe B de la norme EN 55022 et aux exigences en matière de sécurité de la norme EN 60950.

The United Kingdom Telecommunications Act 1984

This apparatus is approved under the approval number NS/G/1234/J/100003 for the indirect connections to the public telecommunications systems in the United Kingdom.

Japanese VCCI notice

この装置は、電波法第10条の施行規則第10条(ニ)の電子機器に該当する電磁気的妨害防止装置です。この装置は、家庭環境で使用することを目的としています。この装置がラジオやテレビジョン受信機に近接して使用される場合、受信機に影響を及ぼす可能性があります。取扱説明書に従って正しい取り扱いをして下さい。

Sommaire

Présentation de l'imprimante	1
Présentation des composants de l'imprimante	1
Utilisation du logiciel pour sélectionner les paramètres de l'imprimante	2
Utilisation du logiciel pour répondre aux besoins d'impression	4
Impression à partir du bac d'alimentation n° 1	5
Impression à partir du bac d'alimentation n° 2	7
Impression de projets amusants	9
Impression d'une photo numérique sur une carte photo (Windows)	10
Liste de contrôle de dépannage	13
Dépannage lié à la configuration	15
Index	26

Merci d'avoir choisi une imprimante Lexmark Z65 !

- Pour configurer l'imprimante pour des systèmes d'exploitation Windows, Mac OS 8.6 à 9.2 ou Mac OS X version 10.0.3 à 10.1, suivez les étapes de la feuille d'instructions fournie avec l'imprimante.
- Pour configurer l'imprimante pour un autre système d'exploitation, reportez-vous au fichier Lisez-moi fourni avec le logiciel de l'imprimante.
- Vous pouvez connecter l'imprimante à votre réseau à l'aide d'un adaptateur Lexmark. Pour des informations relatives à la configuration de l'imprimante sur le réseau, reportez-vous à la documentation de l'adaptateur.

Présentation de l'imprimante

Présentation des composants de l'imprimante

L'impression est plus simple que jamais. L'imprimante peut automatiquement aligner les cartouches et détecter le type de papier chargé dans le bac d'alimentation n° 1.

Bac d'alimentation n° 1 (avant)

- Déployez-le pour charger du papier de format personnalisé, du papier à jet d'encre ordinaire ou encore du papier spécial pour des projets particuliers.
- Le bac d'alimentation n° 1 dispose d'un capteur de type de papier détectant automatiquement les types de papier suivants : papier ordinaire, couché, photo/glacé ou les transparents.

Bac d'alimentation n° 2 (arrière)

Déployez-le pour charger du papier de format A4 ou Lettre.

Levier de dégagement du papier

Appuyez sur ce levier lorsque vous retirez du papier de l'imprimante. Chaque bac d'alimentation est doté d'un tel levier.

Boutons de bac d'alimentation

- Appuyez une fois dessus pour sélectionner le bac d'alimentation n° 1 (avant) ou n° 2 (arrière).
- Si ce bouton clignote, appuyez une fois dessus pour dégager un bouchage papier.



Guide papier

Placez-le à côté du papier pour une alimentation correcte. Chaque bac d'alimentation est doté d'un tel guide.

Capot avant

Ouvrez-le pour installer des cartouches ou dégager un bouchage papier.

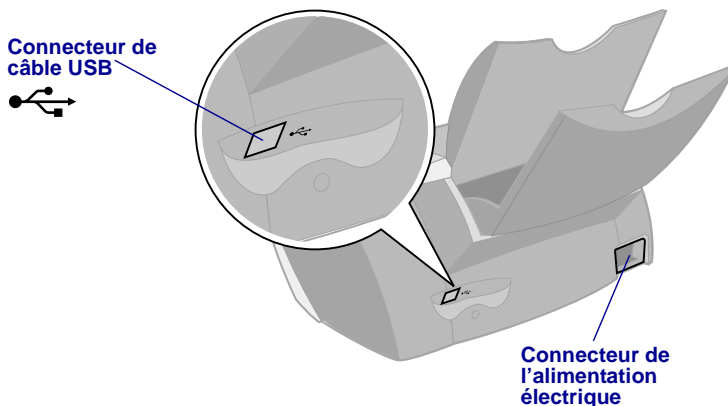
Bac de sortie du papier

Déployez-le pour qu'il reçoive le papier au fur et à mesure qu'il sort de l'imprimante.

Bouton marche/arrêt

Appuyez sur ce bouton pour allumer ou éteindre l'imprimante.





Pour obtenir des informations sur la connexion de l'imprimante à un réseau en utilisant un adaptateur Lexmark, reportez-vous à la documentation fournie avec ce dernier.

Utilisation du logiciel pour sélectionner les paramètres de l'imprimante

Propriétés d'impression (Windows uniquement)

Utilisez les onglets **Qualité / Copies, Config. papier et Style d'impression** pour sélectionner les paramètres de l'imprimante.

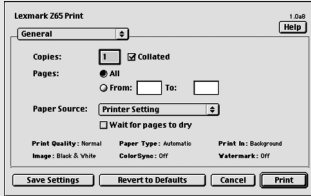
Le document étant ouvert, cliquez sur **Fichier** ▶ **Imprimer** ▶ **Propriétés** ou **Préférences**.



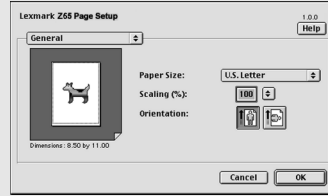
Menu Actions
Ce menu en ligne facile à utiliser vous assiste lors de l'impression de photos, de bannières, d'enveloppes, d'affiches etc.

Zones de dialogue Imprimer et Mise en page (Macintosh uniquement)

Le document étant ouvert, cliquez sur Fichier ► Imprimer.



Le document étant ouvert, cliquez sur Fichier ► Format d'impression.



Remarque : Les écrans du logiciel peuvent être légèrement différents de ceux illustrés ici, selon le système d'exploitation que vous utilisez.

Utilisez le tableau suivant pour sélectionner un paramètre de qualité d'impression ou de type de papier :

Windows	Macintosh
<ol style="list-style-type: none"> 1 Le document étant ouvert, cliquez sur Fichier ► Imprimer ► Propriétés ou Préférences. 2 Dans l'onglet Qualité/Copies, sélectionnez un paramètre de qualité d'impression. 3 Dans l'onglet Config. papier, sélectionnez un paramètre de type de papier. 	<ol style="list-style-type: none"> 1 Le document étant ouvert, cliquez sur Fichier ► Imprimer pour ouvrir la zone de dialogue du même nom. 2 Dans le menu local situé dans l'angle supérieur gauche, sélectionnez Type/Qualité papier ou Qualité & support. 3 Sélectionnez un réglage de qualité d'impression. 4 Sélectionnez un réglage de type de papier.

Le tableau suivant répertorie les papiers recommandés pour chaque qualité d'impression :

Qualité d'impression	Papiers recommandés
Rapide	Papier à jet d'encre ordinaire, papier multifonction, papier de bureau ou papier xérographique.
Normale	Papier à jet d'encre ordinaire ou à haute résolution, papier multifonction, papier de bureau, papier xérographique, transfert sur tissu ou transparent.
Meilleure	Papier à jet d'encre à haute résolution, transparent, papier couché, glacé ou photo.
Excellente	Transparent, papier couché, glacé ou photo.

Utilisation du logiciel pour répondre aux besoins d'impression

Utilisez le Centre de solution Lexmark Z65 (Windows), le Tableau de contrôle Lexmark Z65 (Mac OS 8.6 à 9.2) ou l'Utilitaire Lexmark Z65 (Mac OS X) pour des informations sur :

- L'alignement et l'entretien des cartouches
- L'affichage d'informations relatives à l'état de l'imprimante, telles que le type de papier détecté dans le bac d'alimentation n° 1 et les niveaux d'encre
- Le dépannage
- L'impression d'une page de test
- La gestion en réseau

Reportez-vous au *Guide de l'utilisateur en ligne* (Macintosh uniquement) pour des informations détaillées sur :

- L'alignement et l'entretien des cartouches
- Le dépannage
- La gestion en réseau
- L'utilisation du capteur de type de papier
- L'impression de base
- Des suggestions d'impression

Reportez-vous au tableau pour des informations sur l'ouverture du logiciel de l'imprimante pour le système d'exploitation que vous utilisez.

Windows	Mac OS 8.6 à 9.2	Mac OS X version 10.0.3 à 10.1
<p>A partir du bureau, cliquez deux fois sur l'icône du Centre de solution Lexmark Z65.</p> <p>ou</p> <p>Cliquez sur Démarrer ▶ Programmes ou Tous les programmes ▶ Lexmark Z65 ▶ Centre de solution Lexmark Z65.</p> <p>Cliquez sur Aide pour accéder à l'aide du logiciel de l'imprimante.</p>	<ul style="list-style-type: none">• Dans le menu Pomme, choisissez Tableaux de bord ▶ Tableau de bord Lexmark Z65. Cliquez sur ? afin d'afficher l'aide du logiciel de l'imprimante.• A partir du dossier de l'imprimante Lexmark Z65 sur le bureau, double-cliquez sur l'icône du Guide de l'utilisateur Lexmark Z65.pdf pour ouvrir <i>le Guide de l'utilisateur en ligne</i>.	<ol style="list-style-type: none">1 A partir du Finder, cliquez sur Ordinateur puis double-cliquez sur l'icône du disque OS X ▶ le dossier Librairie ▶ le dossier Imprimantes ▶ le dossier Lexmark.2 Double-cliquez sur l'icône de l'Utilitaire Lexmark Z65 pour ouvrir l'Utilitaire Lexmark Z65. Cliquez sur ? afin d'afficher l'aide du logiciel de l'imprimante. <p>Double-cliquez sur l'icône du Guide de l'utilisateur Lexmark Z65.pdf pour ouvrir <i>le Guide de l'utilisateur en ligne</i>.</p>

Impression à partir du bac d'alimentation n° 1

A partir du bac d'alimentation n° 1, vous pouvez imprimer sur n'importe quel type de papier pris en charge (papier ordinaire, couché, photo ou glacé, transparents, enveloppes, étiquettes, transferts sur tissu, papier continu, etc.). Le format du papier ne doit pas dépasser les dimensions suivantes :

Largeur : de 76,2 à 279 mm (de 3,0 à 8,5 po.)

Longueur : de 127 à 558 mm (de 5 à 17 po.) pour Windows

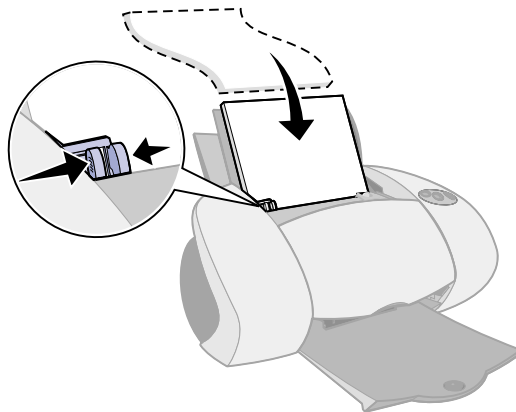
de 127 à 459,5 mm (de 5 à 14 po.) pour Macintosh

Remarque : Le papier continu peut être plus long.

Si vous chargez des transparents ou du papier ordinaire, couché, photo ou glacé dans le bac d'alimentation n° 1, l'imprimante détecte automatiquement le type de papier et ajuste automatiquement le paramètre Type de papier du logiciel de l'imprimante.

Pour imprimer un document à partir de ce bac :

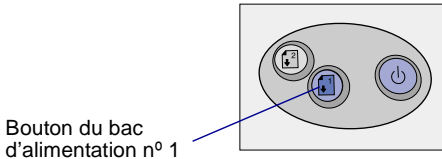
- 1 Chargez le papier contre le bord droit du bac d'alimentation, face à imprimer tournée vers vous.
- 2 Exercez une pression sur le guide papier et faites-le glisser jusqu'au bord gauche du papier.



Remarques : – Pour éviter un bouchage papier, ne chargez qu'un format de papier à la fois dans le bac d'alimentation.

- Assurez-vous que vous n'enfoncez pas trop le papier dans l'imprimante. Par exemple, du papier de format A4 ou Lettre doit dépasser au-dessus du bac d'alimentation n° 1.

3 Assurez-vous que le bouton du bac d'alimentation n° 1 est sélectionné.



4 Suivez la procédure correspondant au système d'exploitation que vous utilisez pour accéder au logiciel de l'imprimante et imprimer le document.

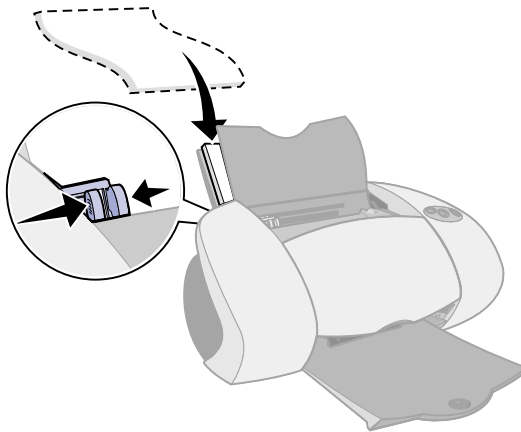
Windows	Mac OS 8.6 à 9.2	Mac OS X version 10.0.3 à 10.1
<p>1 Le document étant ouvert, cliquez sur Fichier ► Imprimer ► Propriétés ou Préférences.</p> <p>2 Dans l'onglet Qualité d'impression, sélectionnez une qualité d'impression.</p> <p>3 Assurez-vous que le paramètre Alimentation papier est défini sur Paramètre de l'imprimante ou sur Bac 1 (avant).</p> <p>Remarque : Certaines applications risquent d'ignorer la sélection que vous avez effectuée.</p> <p>4 Dans l'onglet Config. papier, assurez-vous que l'option Type de papier est définie sur Automatique (si vous souhaitez que le type de papier soit détecté automatiquement) ou sur le type de papier correspondant à votre document.</p> <p>5 Cliquez sur OK.</p> <p>6 Cliquez sur OK ou sur Imprimer.</p>	<p>1 Le document étant ouvert, cliquez sur Fichier ► Imprimer.</p> <p>2 Assurez-vous que le paramètre Alimentation papier est défini sur Paramètre de l'imprimante ou sur Plateau 1 (avant).</p> <p>Remarque : Certaines applications risquent d'ignorer la sélection que vous avez effectuée.</p> <p>3 Dans le menu local, choisissez Type de papier/Qualité.</p> <p>4 Sélectionnez une qualité d'impression.</p> <p>5 Assurez-vous que l'option Type de papier est définie sur Automatique (si vous souhaitez que le type de papier soit détecté automatiquement) ou sur le type de papier correspondant à votre document.</p> <p>6 Cliquez sur Imprimer.</p>	<p>1 Le document étant ouvert, cliquez sur Fichier ► Imprimer.</p> <p>2 Dans le menu local Imprimante, choisissez Lexmark Z65.</p> <p>3 Dans le menu local, choisissez Qualité & support.</p> <p>4 Sélectionnez une qualité d'impression.</p> <p>5 Dans le menu local Plateau 1 (avant), sélectionnez Automatique (si vous souhaitez que le type de papier soit détecté automatiquement) ou sur le type de papier correspondant à votre document.</p> <p>Remarque : Certaines applications risquent d'ignorer la sélection que vous avez effectuée.</p> <p>6 Cliquez sur Imprimer.</p>

Impression à partir du bac d'alimentation n° 2

A partir du bac d'alimentation n° 2, vous pouvez imprimer sur du papier de format A4 ou Lettre. Ce bac ne dispose pas d'un capteur de type de papier et vous devez donc sélectionner un type de papier dans le logiciel de l'imprimante.

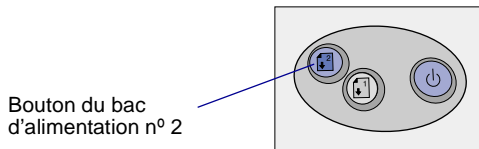
Pour imprimer un document à partir de ce bac :

- 1 Chargez le papier contre le bord droit du bac d'alimentation, face à imprimer tournée vers vous.
- 2 Exercez une pression sur le guide papier et faites-le glisser jusqu'au bord gauche du papier.



- Remarques :**
- Pour éviter un éventuel bouchage papier, ne chargez qu'un format de papier à la fois dans le bac d'alimentation.
 - Assurez-vous que vous n'enfoncez pas trop le papier dans l'imprimante. Par exemple, du papier de format A4 ou Lettre doit dépasser au-dessus du bac d'alimentation n° 2.

3 Assurez-vous que le bouton du bac d'alimentation n° 2 est sélectionné.

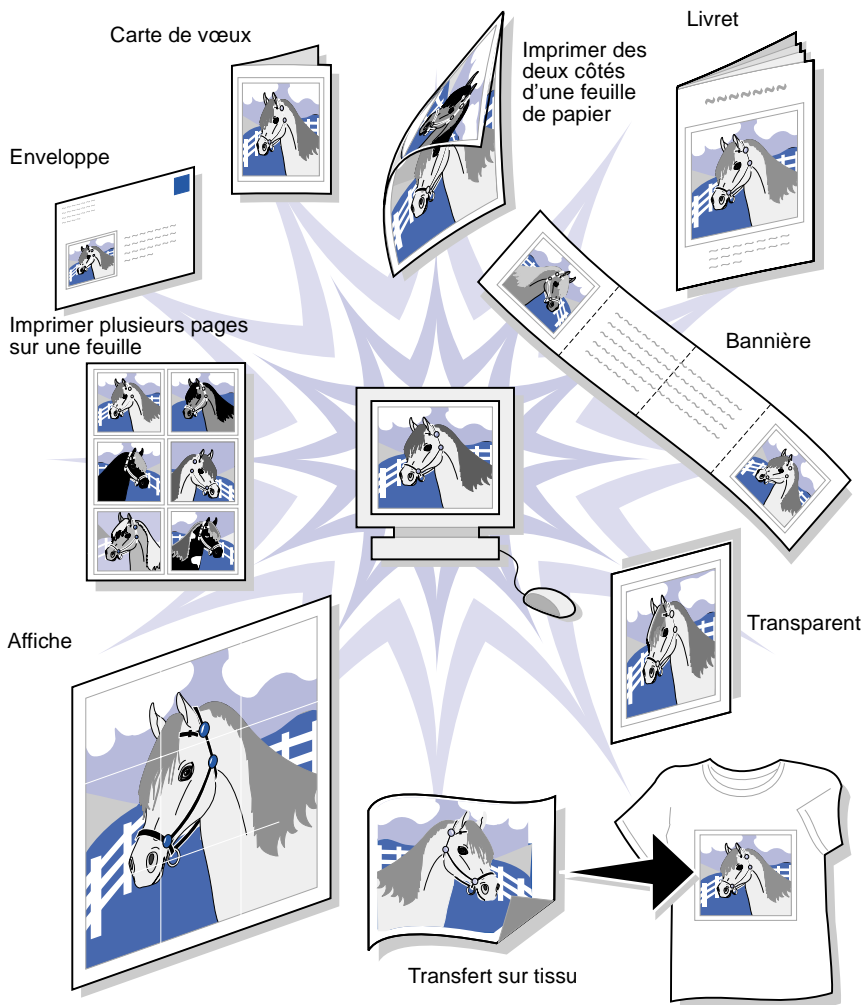


4 Suivez la procédure correspondant au système d'exploitation que vous utilisez pour accéder au logiciel de l'imprimante et imprimer le document.

Windows	Mac OS 8.6 à 9.2	Mac OS X version 10.0.3 à 10.1
<p>1 Le document étant ouvert, cliquez sur Fichier ▶ Imprimer ▶ Propriétés ou Préférences.</p> <p>2 Dans l'onglet Qualité d'impression, sélectionnez une qualité d'impression.</p> <p>3 Dans l'onglet Config. papier, assurez-vous que le paramètre Alimentation papier est défini sur Paramètre d'impression ou sur Bac 2 (arrière).</p> <p>4 Sélectionnez un type de papier.</p> <p>Remarque : Certaines applications risquent d'ignorer la sélection que vous avez effectuée.</p> <p>5 Cliquez sur OK.</p> <p>6 Cliquez sur OK ou sur Imprimer.</p>	<p>1 Le document étant ouvert, cliquez sur Fichier ▶ Imprimer.</p> <p>2 Assurez-vous que le paramètre Alimentation papier est défini sur Paramètre d'impression ou sur Bac 2 (arrière).</p> <p>Remarque : Certaines applications risquent d'ignorer la sélection que vous avez effectuée.</p> <p>3 Dans le menu local, choisissez Type de papier/Qualité.</p> <p>4 Sélectionnez une qualité d'impression et un type de papier.</p> <p>5 Cliquez sur Imprimer.</p>	<p>1 Le document étant ouvert, cliquez sur Fichier ▶ Imprimer.</p> <p>2 Dans le menu local Imprimante, choisissez Lexmark Z65.</p> <p>3 Dans le menu local, choisissez Qualité & support.</p> <p>4 Sélectionnez une qualité d'impression.</p> <p>5 Dans le menu local Plateau 2 (arrière), sélectionnez un type de papier.</p> <p>6 Cliquez sur Imprimer.</p>

Impression de projets amusants

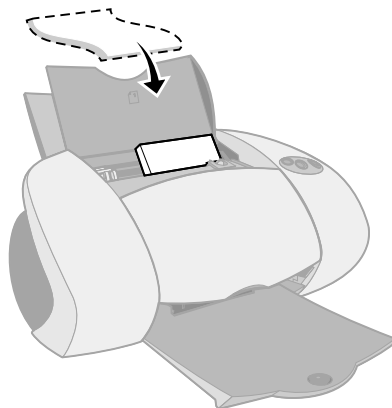
Pour apprendre à imprimer une carte photo en utilisant des systèmes d'exploitation **Windows**, reportez-vous à la page 10. Pour obtenir des informations sur l'impression d'autres projets, reportez-vous à la page 12.



Remarque : Le logiciel de l'imprimante du système d'exploitation que vous utilisez ne supporte pas forcément toutes ces fonctions.

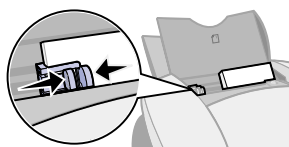
Impression d'une photo numérique sur une carte photo (Windows)

- 1** Chargez jusqu'à 10 cartes photo verticalement, contre le côté droit du bac d'alimentation n° 1.

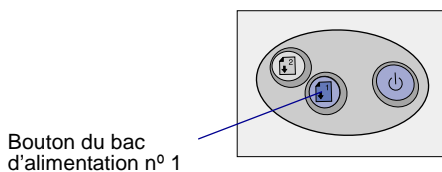


Lorsque vous chargez des cartes photo, assurez-vous que :

- Vous lisez attentivement les instructions fournies avec les cartes.
 - La face d'impression est tournée vers vous.
 - Vous n'enfoncez pas trop les cartes dans l'imprimante.
 - Toutes les cartes ont le même format.
- 2** Exercez une pression sur le guide papier et faites-le glisser jusqu'au bord gauche des cartes.



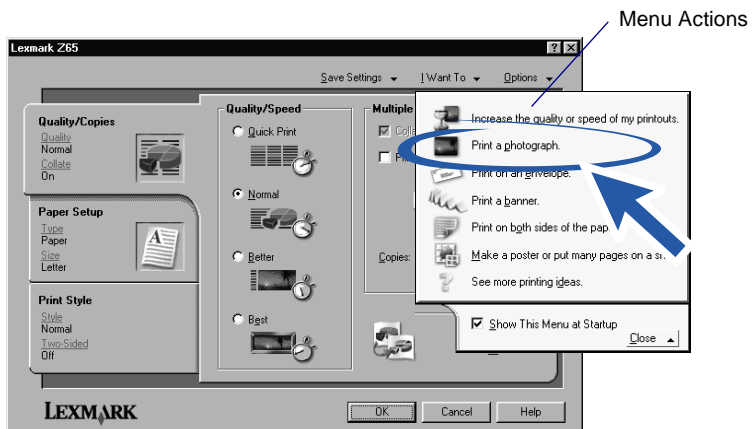
- 3** Assurez-vous que le bouton du bac d'alimentation n° 1 est sélectionné.



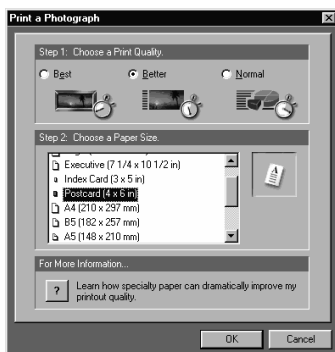
- 4 Ouvrez la photo numérique désirée dans votre application de traitement de photos.



- 5 Lorsque vous êtes prêt à imprimer la photo, cliquez sur Fichier ▶ Imprimer ▶ Propriétés ou Préférences.
- 6 Dans le menu Actions, cliquez sur Imprimer une photographie.



L'écran correspondant s'affiche.



- 7 Dans la zone Etape 1 de l'écran, sélectionnez une qualité d'impression.
- 8 Dans la zone Etape 2 de l'écran, sélectionnez un format de papier puis cliquez sur OK.
- 9 Dans l'onglet Config. papier, assurez-vous que le paramètre Alimentation papier est défini sur Paramètre d'impression ou sur Bac 1 (avant).
- 10 Dans la fenêtre Propriétés d'impression, cliquez sur OK.
- 11 Dans l'écran d'impression, cliquez sur OK ou sur Imprimer.
- 12 Afin d'éviter des bavures, retirez les photos au fur et à mesure qu'elles sortent de l'imprimante et laissez-les complètement sécher avant de les empiler.

Autres suggestions d'impression amusantes

Pour apprendre à imprimer des projets spéciaux, reportez-vous aux étapes correspondant au système d'exploitation que vous utilisez.

Windows	Macintosh
<ol style="list-style-type: none">1 Reportez-vous au Centre de solution Lexmark Z65 (reportez-vous à la page 4).2 Cliquez sur l'onglet Suggestions d'impression.	<ol style="list-style-type: none">1 Reportez-vous au <i>Guide de l'utilisateur en ligne</i> (reportez-vous à la page 4).2 Cliquez sur le lien « Suggestions d'impression » de la zone de navigation gauche.

Liste de contrôle de dépannage

- L'unité d'alimentation est-elle correctement connectée à l'imprimante et à une prise de courant ?
- L'imprimante et l'ordinateur sont-ils allumés ?
- Les deux extrémités du câble de l'imprimante sont-elles correctement connectées ?
- Avez-vous retiré l'adhésif et la bande protectrice transparente situés au dos et en bas des deux cartouches d'encre ?
- La cartouche d'encre noire (réf. 82) est-elle dans l'emplacement gauche et la cartouche d'encre couleur (réf. 83 ou 88) dans l'emplacement droit ?
- Le papier est-il chargé correctement ? Assurez-vous que vous n'enfoncez pas trop le papier dans l'imprimante. Pour obtenir de l'aide, reportez-vous à la page 5.
- Le logiciel de l'imprimante est-il correctement installé ?

Windows	Mac OS 8.6 à 9.2	Mac OS X version 10.0.3 à 10.1
<p>A partir du bureau, cliquez sur Démarrer</p> <ul style="list-style-type: none">▶ Programmes <p>ou Tous les programmes.</p> <p>Si l'imprimante Lexmark Z65 ne figure pas dans la liste des programmes, installez le logiciel de l'imprimante (reportez-vous à la page 24).</p>	<p>Dans le menu Pomme, cliquez sur Tableaux de bord.</p> <p>Si l'imprimante Lexmark Z65 ne figure pas dans la liste des Tableaux de bord, installez le logiciel de l'imprimante (reportez-vous à la page 25).</p>	<p>A partir du Finder, cliquez sur Ordinateur puis double-cliquez sur l'icône du disque OS X</p> <ul style="list-style-type: none">▶ le dossier Librairie ▶ le dossier Imprimantes ▶ le dossier Lexmark. <p>Si l'Utilitaire Lexmark Z65 n'apparaît pas dans le dossier, installez le logiciel de l'imprimante (reportez-vous à la page 25).</p>

- L'imprimante est-elle raccordée à l'ordinateur par l'intermédiaire d'un périphérique externe, tel qu'un concentrateur USB, un commutateur, un scanner ou un télécopieur ? Si tel n'est **pas** le cas, reportez-vous à la section « Dépannage lié à la configuration » à la page 15 pour obtenir de l'aide. Si tel est le cas, procédez comme suit :

- 1 Déconnectez l'imprimante de tout périphérique externe.
- 2 Raccordez directement l'imprimante à l'ordinateur à l'aide d'un câble USB.
- 3 Suivez les instructions correspondant au système d'exploitation que vous utilisez pour imprimer une page de test.

Windows	Macintosh
<ol style="list-style-type: none">1 Ouvrez le Centre de solution Lexmark Z65 (reportez-vous à la page 4).2 Dans l'onglet Dépannage, cliquez sur Imprimer une page de test.	<ol style="list-style-type: none">1 Ouvrez le Tableau de bord Lexmark Z65 ou l'Utilitaire Lexmark Z65 (reportez-vous à la page 4).2 Cliquez sur Imprimer page de test.

- Si la page de test s'imprime, le problème provient sans doute des périphériques externes et non de l'imprimante. Pour obtenir de l'aide, consultez la documentation fournie avec le périphérique.
- Si la page de test ne s'imprime pas, reportez-vous à l'aide du logiciel de (reportez-vous à la page 4) pour obtenir des informations de dépannage supplémentaires.

Pour obtenir de l'aide supplémentaire sur la résolution de problèmes d'impression, reportez-vous à la section « Dépannage lié à la configuration » à la page 15.

Si l'imprimante est reliée à un réseau à l'aide d'un adaptateur Lexmark, reportez-vous à la documentation de l'adaptateur pour obtenir des informations de dépannage supplémentaires.

Dépannage lié à la configuration

Consultez le Centre de solution Lexmark (reportez-vous à la page 4) ou le *Guide de l'utilisateur en ligne* (reportez-vous à la page 4) pour obtenir de l'aide sur la résolution de problèmes auxquels vous pouvez être confronté après la configuration de l'imprimante, comme par exemple :

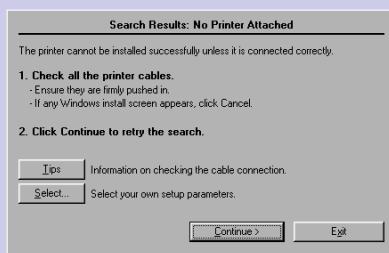
- Une impression lente ou de mauvaise qualité
- Un problème d'alimentation du papier ou un bourrage papier
- Des messages d'erreur ou des voyants clignotants

Utilisez ce chapitre pour résoudre des problèmes pouvant survenir lors de la configuration de l'imprimante.

Pour ce problème :	Reportez-vous à la page :
L'écran Résultat de la recherche : Pas d'imprimante connectée s'affiche.	16 pour Windows
Le voyant d'alimentation ne s'est pas allumé.	16 pour Windows et Macintosh
La page d'alignement ne s'est pas imprimée.	17 pour Windows et Macintosh
Rien ne se produit lorsque j'insère le CD du logiciel de l'imprimante.	18 pour Windows
	19 pour Macintosh
Mon document ne s'est pas imprimé.	20 pour Windows
	21 pour Mac OS 8.6 à 9.2
	22 pour Mac OS X
Le voyant d'un bac d'alimentation clignote.	23 pour Windows et Macintosh
Un message d'erreur de communication s'affiche.	23 pour Windows et Macintosh
L'imprimante ne fonctionne toujours pas.	24 pour Windows
	25 pour Macintosh

L'écran Résultat de la recherche : Pas d'imprimante connectée s'affiche.

(Windows uniquement)



Remarque : L'écran peut être légèrement différent de celui illustré ici, selon le système d'exploitation que vous utilisez.

- Voyez si la vérification des éléments de la page 13 vous permet de résoudre le problème.
- Cliquez sur Continuer ou sur Suivant.
- Si l'écran réapparaît, assurez-vous que les deux extrémités du câble USB sont correctement connectées et que le câble n'est pas endommagé. Si nécessaire, remplacez-le par un câble USB de bonne qualité, tel que le câble Lexmark de référence 12A2405. Pour poursuivre l'installation du logiciel, suivez les étapes de la feuille d'installation fournie avec l'imprimante.

Le voyant d'alimentation ne s'est pas allumé.

- Vérifiez les branchements de l'alimentation électrique.
- Appuyez sur le bouton d'alimentation (reportez-vous à la page 1).

La page d'alignement ne s'est pas imprimée.



Vérifiez les éléments suivants :

- Vous avez complètement retiré l'adhésif et la bande protectrice transparente situés au dos et en bas des deux cartouches d'encre.
- Vous avez installé la cartouche noire (réf. 82) dans l'emplacement gauche et la cartouche couleur (réf. 83 ou 88) dans l'emplacement droit.
- Vous avez chargé le papier ordinaire de format A4 ou Lettre dans le bac d'alimentation n° 1 (reportez-vous à la page 5).
- Vous avez chargé le papier correctement et ne l'avez pas trop enfoncé dans le bac d'alimentation n° 1 (reportez-vous à la page 5).
- Le bouton du bac d'alimentation n° 1 est sélectionné sur l'imprimante (reportez-vous à la page 1).
- Pour de plus amples informations, suivez les instructions correspondant au système d'exploitation que vous utilisez.

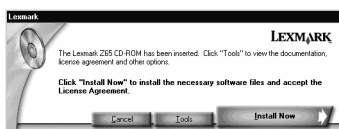
Windows	Macintosh
Si un message d'erreur s'affiche à l'écran, suivez les instructions qu'il contient. Pour obtenir de l'aide supplémentaire, reportez-vous à la page 4.	Reportez-vous à la rubrique de dépannage correspondant à ce problème dans le <i>Guide de l'utilisateur en ligne</i> (reportez-vous à la page 4).

**Rien ne se produit lorsque j'insère le CD du logiciel de l'imprimante.
(Windows)**

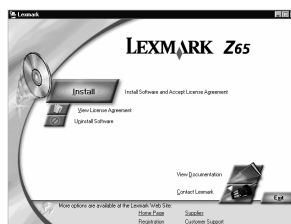
Tout d'abord, voyez si la vérification des éléments de la page 13 vous permet de résoudre le problème. Ensuite :

- a Fermez toutes les applications ouvertes.
- b Redémarrez l'ordinateur.
- c Réinsérez le CD du logiciel de l'imprimante.

Lorsque vous insérez le CD du logiciel de l'imprimante, l'un des écrans suivants d'installation du logiciel de l'imprimante Lexmark devrait s'afficher :

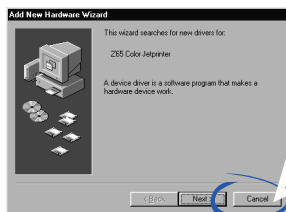


OU



Si aucun de ces écrans n'apparaît :

- a Assurez-vous que vous cliquez sur le bouton Annuler dans tous les écrans similaires à celui-ci :



- b Ejectez puis réinsérez le CD du logiciel de l'imprimante Lexmark.
Si l'écran d'installation du logiciel de l'imprimante Lexmark ne s'affiche pas :
 - 1 A partir du bureau, cliquez deux fois sur l'icône Poste de travail.
 - 2 Cliquez deux fois sur l'icône du lecteur de CD-ROM. Si nécessaire, cliquez deux fois sur le fichier setup.exe.
 - 3 Lorsque l'écran d'installation du logiciel de l'imprimante Lexmark apparaît, cliquez sur Installer.
- c Suivez les instructions qui s'affichent sur chaque écran pour terminer la procédure d'installation du logiciel.

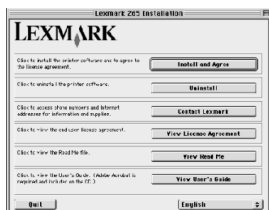
**Rien ne se produit lorsque j'insère le CD du logiciel de l'imprimante.
(Macintosh)**

Tout d'abord, voyez si la vérification des éléments de la page 13 vous permet de résoudre le problème. Ensuite :

- a Fermez toutes les applications ouvertes.
- b Réinsérez le CD du logiciel de l'imprimante.

Lorsque vous insérez le CD du logiciel de l'imprimante, l'un des écrans suivants d'installation du logiciel de l'imprimante Lexmark devrait s'afficher :

Mac OS 8.6 à 9.2



Mac OS X version 10.0.3 à 10.1



Si aucun de ces écrans n'apparaît :

- a A partir du bureau, double-cliquez sur l'icône du CD de l'imprimante Lexmark Z65.
- b Double-cliquez sur l'icône d'installation.
- c Lorsque l'écran d'installation Lexmark Z65 apparaît, cliquez sur Installation et accord.
- d Suivez les instructions qui s'affichent sur chaque écran pour terminer la procédure d'installation du logiciel.

**Mon document ne s'est pas imprimé.
(Windows)**

↓

Tout d'abord, voyez si la vérification de la liste page 13 vous permet de résoudre le problème.

↓

Assurez-vous que l'imprimante est définie sur le port approprié. Etant donné que vous utilisez un câble USB, l'imprimante devrait utiliser un port USB tel que usb-lexmark_Z65 ou USB001. Pour vérifier le port de l'imprimante et le modifier si nécessaire, suivez la procédure correspondant au système d'exploitation que vous utilisez.

Windows 98 / Me	Windows 2000	Windows XP
<p>a Cliquez sur Démarrer ▶ Paramètres ▶ Imprimantes.</p> <p>b Cliquez avec le bouton droit de la souris sur l'icône de l'imprimante Lexmark Z65 puis sur Propriétés.</p> <p>c Cliquez sur l'onglet Détails.</p> <p>d Dans le menu déroulant Port, sélectionnez le port de l'imprimante. Si le port approprié n'est pas répertorié, désinstallez puis réinstallez le logiciel de l'imprimante. Pour obtenir de l'aide, reportez-vous à la page 24.</p> <p>e Cliquez sur OK.</p>	<p>a Cliquez sur Démarrer ▶ Paramètres ▶ Imprimantes.</p> <p>b Cliquez avec le bouton droit de la souris sur l'icône de l'imprimante Lexmark Z65 puis sur Propriétés.</p> <p>c Cliquez sur l'onglet Port.</p> <p>d Dans la liste des ports, sélectionnez le port approprié. Si le port approprié n'est pas répertorié, désinstallez puis réinstallez le logiciel de l'imprimante. Pour obtenir de l'aide, reportez-vous à la page 24.</p> <p>e Cliquez sur Appliquer.</p> <p>f Cliquez sur OK.</p>	<p>a Cliquez sur Démarrer ▶ Panneau de configuration ▶ Imprimantes et autre matériel ▶ Imprimantes et télécopieurs.</p> <p>b Cliquez sur l'onglet Ports.</p> <p>c Dans la liste des ports, sélectionnez le port approprié. Si le port approprié n'est pas répertorié, désinstallez puis réinstallez le logiciel de l'imprimante. Pour obtenir de l'aide, reportez-vous à la section page 24.</p> <p>d Cliquez sur Appliquer.</p> <p>e Cliquez sur OK.</p>

↓

Si le document ne s'est pas imprimé, lancez l'impression d'une page de test :

- a** A partir du bureau, cliquez deux fois sur l'icône du Centre de solution Lexmark Z65.
- b** Dans l'onglet Dépannage, cliquez sur Imprimer une page de test.
 - Si la page de test s'imprime, l'imprimante fonctionne correctement. Reportez-vous à la documentation de l'application pour obtenir des informations de dépannage.
 - Si la page de test ne s'est pas imprimée, cliquez sur le bouton Aide du message d'erreur affiché ou reportez-vous à l'aide du logiciel de l'imprimante (reportez-vous à la page 4).

**Mon document ne s'est pas imprimé.
(Mac OS 8.6 à 9.2)**

Tout d'abord, voyez si la vérification de la liste page 13 vous permet de résoudre le problème.

Assurez-vous que l'imprimante est bien sélectionnée dans le Sélecteur :

- a** Dans le menu Pomme, cliquez sur Sélecteur.
- b** Dans la fenêtre de gauche, mettez en surbrillance l'icône de l'imprimante Lexmark Z65. Si l'imprimante ne figure pas dans la liste, installez le logiciel de l'imprimante (reportez-vous à la page 25).
- c** Dans la zone Connexion à : mettez en surbrillance l'icône de l'imprimante Lexmark Z65. Si l'imprimante ne figure pas dans la liste, vérifiez les branchements du câble de l'imprimante. Si l'imprimante est connectée à un réseau, vérifiez les branchements du câble réseau.
- d** Cliquez sur la case située dans l'angle supérieur gauche pour fermer le Sélecteur.
- e** Lorsque la boîte de dialogue de message Format d'impression apparaît, cliquez sur OK.
- f** Lancez l'impression du document.

Si le document ne s'est pas imprimé, vérifiez l'état de l'imprimante :

- a** A partir du bureau, mettez en surbrillance l'icône de l'imprimante Lexmark Z65.
- b** Dans la barre de menus, cliquez sur Impression.
- c** Assurez-vous que l'option Définir l'imprimante par défaut est sélectionnée.
- d** Sélectionnez l'option Lancer la file d'attente, si elle est disponible.
- e** Lancez l'impression du document.

Si le document ne s'est pas imprimé, lancez l'impression d'une page de test :

- a** Dans le menu Pomme, cliquez sur Tableaux de bord ▶ Tableau de bord Lexmark Z65.
- b** Cliquez sur Imprimer page de test.
 - Si la page de test s'imprime, l'imprimante fonctionne correctement. Reportez-vous à la documentation de l'application pour obtenir des informations de dépannage.
 - Si la page de test ne s'imprime pas, reportez-vous à l'aide du logiciel (reportez-vous à la page 4).

**Mon document ne s'est pas imprimé.
(Mac OS X version 10.0.3 à 10.1)**

Tout d'abord, voyez si la vérification de la liste page 13 vous permet de résoudre le problème.

Vérifiez l'état de l'imprimante :

- a** A partir de la station d'accueil, cliquez sur l'icône du Finder.
- b** Dans la fenêtre du Finder, cliquez sur l'icône Applications de la barre d'outils.
- c** Double-cliquez sur le dossier Options d'impression.
- d** Double-cliquez sur l'icône du Centre d'impression.
- e** Sélectionnez l'imprimante dans la liste des imprimantes. Si l'imprimante ne figure pas dans la liste ou qu'elle est répertoriée comme n'étant pas prise en charge, installez le logiciel de l'imprimante (reportez-vous à la page 25).
- f** Dans le menu Imprimantes, choisissez Utiliser par défaut.
- g** Dans le menu Imprimantes, choisissez l'option Afficher la file d'attente, si elle est disponible.
- h** Dans le menu File d'attente, choisissez l'option Lancer la file d'attente, si elle est disponible.
- i** Dans la liste des travaux d'impression figurant dans la file d'attente, sélectionnez le travail désiré.
- j** Cliquez sur Reprendre ou Réessayer, le cas échéant, pour imprimer le document.

Si le document ne s'est pas imprimé, lancez l'impression d'une page de test :

- a** A partir du Finder, cliquez sur Ordinateur puis double-cliquez sur l'icône du disque OS X ► le dossier Librairie ► le dossier Imprimantes ► le dossier Lexmark.
- b** Double-cliquez sur l'icône de l'Utilitaire Lexmark Z65.
- c** Dans l'onglet Cartouches, cliquez sur Imprimer page de test.
 - Si une page de test s'imprime, l'imprimante fonctionne correctement. Reportez-vous à la documentation de l'application pour obtenir des informations de dépannage.
 - Si la page de test ne s'imprime pas, reportez-vous à l'aide du logiciel (reportez-vous à la page 4).

Le voyant d'un bac d'alimentation clignote.



- Il n'y a peut-être plus de papier dans l'imprimante ou un bourrage papier s'est produit. Assurez-vous que le papier a été chargé correctement. Pour obtenir de l'aide, reportez-vous à la page 5.
- Si un message d'erreur s'affiche à l'écran, suivez les instructions qu'il contient.
- Pour obtenir de l'aide supplémentaire, reportez-vous à la page 4.

Un message d'erreur de communication s'affiche.



Tout d'abord, voyez si la vérification de la liste page 13 vous permet de résoudre le problème.



- Si le logiciel de l'imprimante ne s'installe pas correctement, un message d'erreur indiquant un problème de communication s'affiche lorsque vous lancez une impression. Vous devrez peut-être désinstaller puis réinstaller le logiciel de l'imprimante. Pour obtenir de l'aide :
- Reportez-vous à la page 24 pour Windows.
 - Reportez-vous à la page 25 pour Macintosh.

Si les solutions proposées dans ce chapitre ne vous ont pas permis de résoudre vos problèmes d'impression, désinstallez puis réinstallez le logiciel de l'imprimante.

L'imprimante ne fonctionne toujours pas. (Windows)

Désinstallez le logiciel de l'imprimante

- A partir du bureau, cliquez sur Démarrer ▶ Programmes ou Tous les programmes ▶ Lexmark Z65 ▶ Désinstallation de Lexmark Z65.
- Suivez les instructions qui s'affichent à l'écran pour désinstaller le logiciel de l'imprimante.
- Redémarrez l'ordinateur avant de réinstaller le logiciel de l'imprimante.

Installez le logiciel de l'imprimante

- Insérez le CD du logiciel de l'imprimante.
- Lorsque l'écran d'installation du logiciel de l'imprimante Lexmark apparaît, cliquez sur Installer.



Si cet écran n'apparaît pas, reportez-vous à la page 18.

- Suivez les instructions qui s'affichent à l'écran pour terminer l'installation du logiciel de l'imprimante.

Vérifiez l'installation du logiciel de l'imprimante

- Cliquez sur Démarrer ▶ Programmes ou Tous les programmes ▶ Lexmark Z65 ▶ Centre de solution Lexmark Z65.
- Dans l'onglet Dépannage, cliquez sur Imprimer une page de test.

Si la page de test s'imprime, l'imprimante fonctionne correctement. Si la page de test ne s'imprime pas, reportez-vous à l'aide du logiciel (reportez-vous à la page 4).

L'imprimante ne fonctionne toujours pas. (Macintosh)



Désinstallez le logiciel de l'imprimante

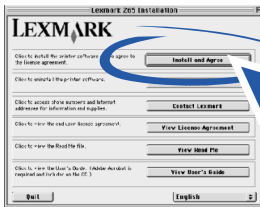
- Insérez le CD du logiciel de l'imprimante.
- Lorsque l'écran d'installation du logiciel de l'imprimante Lexmark apparaît, cliquez sur Désinstaller.
- Suivez les instructions qui s'affichent à l'écran pour désinstaller le logiciel de l'imprimante.
- Redémarrez l'ordinateur avant de réinstaller le logiciel de l'imprimante.



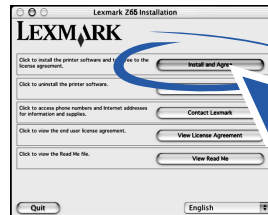
Installez le logiciel de l'imprimante

- Insérez le CD du logiciel de l'imprimante.
- Lorsque l'écran d'installation du logiciel de l'imprimante Lexmark apparaît, cliquez sur Installation et accord.

Mac OS 8.6 à 9.2



Mac OS X 10.0.3 à 10.1



Si cet écran n'apparaît pas, reportez-vous à la page 19.

- Suivez les instructions qui s'affichent à l'écran pour terminer l'installation du logiciel de l'imprimante.



Vérifiez l'installation du logiciel de l'imprimante

Suivez les instructions correspondant au système d'exploitation que vous utilisez pour imprimer une page de test :

Mac OS 8.6 à 9.2	Mac OS X version 10.0.3 à 10.1
<ol style="list-style-type: none">Dans le menu Pomme, cliquez sur Tableaux de bord ▶ Tableau de bord Lexmark Z65.Dans l'onglet Cartouches, cliquez sur Imprimer page de test.	<ol style="list-style-type: none">A partir du Finder, cliquez sur Ordinateur puis double-cliquez sur l'icône du disque OS X ▶ le dossier Librairie ▶ le dossier Imprimantes ▶ le dossier Lexmark.Double-cliquez sur l'icône de l'Utilitaire Lexmark Z65.Dans l'onglet Cartouches, cliquez sur Imprimer page de test.

Si la page de test s'imprime, l'imprimante fonctionne correctement. Si la page de test ne s'imprime pas, reportez-vous à l'aide du logiciel (reportez-vous à la page 4).

Index

A

aide du logiciel de l'imprimante,
ouverture 4

B

bac d'alimentation n° 1 5
bac d'alimentation n° 2 7
bourrage papier, éviter 5, 7

C

câble de l'imprimante,
dépannage 13
capteur de type de papier 1, 5
cartes photo, chargement 10
cartouches, dépannage 13
CD, dépannage
 Macintosh 19
 Windows 18
chargement
 cartes photo 10
 papier 5, 7
composants de l'imprimante
 bac d'alimentation n° 1 (avant) 1
 bac d'alimentation n° 2 (arrière) ... 1
 bac de sortie du papier 1
 bouton marche/arrêt 1
 boutons de bac d'alimentation ... 1
 capot avant 1
 connecteur de câble USB 2
 connecteur de l'alimentation
 électrique 2
 guides papier 1
 leviers de dégagement du
 papier 1

D

dépannage
 câble de l'imprimante 13
 cartouches 13
 CD du logiciel de l'imprimante
 Macintosh 19
 Windows 18
 désinstallation du logiciel
 Macintosh 25
 Windows 24
 installation du logiciel
 Macintosh 25
 Windows 24
 l'imprimante ne fonctionne pas
 Mac OS 8.6 à 9.2 21
 Mac OS X 10.0.3 à 10.1 22
 Windows 20
 liste de contrôle 13
 message d'erreur de
 communication 23
 page d'alignement 17
 page de test 14
 Macintosh 25
 Windows 24
 voyant d'alimentation 16
 voyant de bac d'alimentation ... 23
désinstallation du logiciel de
l'imprimante
 Macintosh 25
 Windows 24

E

éviter les bourrages papier 5, 7

G

Guide en ligne (Macintosh) 4
guide papier, réglage 5, 7

I	
impression	
de projets	9, 12
page de test	14
installation du logiciel de l'imprimante	
Macintosh	25
Windows	24
L	
liste de contrôle	
dépannage	13
logiciel de l'imprimante, dépannage	
Macintosh	25
Windows	24
M	
Macintosh	
<i>Guide en ligne</i>	4
Tableau de bord	
(Mac OS 8.6 à 9.2)	4
Utilitaire (Mac OS X)	4
zone de dialogue Imprimer	3
zone de dialogue Mise en page	3
menu Actions (Windows)	2
message d'erreur de	
communication	23
P	
page d'alignement, dépannage	17
page de test, impression	14
papier, chargement	5, 7
papiers recommandés	3
paramètres de qualité d'impression,	
accès	3
paramètres type de papier, accès	3
Propriétés d'impression	
(Windows)	2
R	
recommandations relatives	
au papier	3
S	
sélection d'un bac	
d'alimentation	6, 8
T	
type de papier, capteur	1, 5
V	
voyant d'alimentation, dépannage	16
voyant de bac d'alimentation,	
dépannage	23
W	
Windows	
Centre de solution	4
écran Résultat de la recherche	16
Menu Actions	2
Propriétés d'impression	2
Z	
zone de dialogue Imprimer	
(Macintosh)	3
zone de dialogue Mise en page	
(Macintosh)	3



Lexmark and Lexmark with diamond design are trademarks of Lexmark International, Inc., registered in the United States and/or other countries. Color Jetprinter is a trademark of Lexmark International, Inc.

© 2001 Lexmark International, Inc.

740 West New Circle Road

Lexington, Kentucky 40550