

# Hızlı Başvuru

## Yazdırma

### Bilgisayardan yazdırma

**Not:** Etiketler, kart destesi ve zarflar için belgeyi yazdırmadan önce yazıcıda kağıt boyutunu ve türünü ayarlayın.



- 1 Yazdırmak istediğiniz belgeden Yazdır iletişim kutusunu açın.
- 2 Gerekliyse ayarları düzenleyin.
- 3 Belgeyi yazdırın.

### Mobil aygıttan yazdırma

#### Mopria Print Service kullanarak mobil aygıttan yazdırma

Mopria® Print Service, Android™ 5.0 veya üzeri sürüm kullanan mobil aygıtlar için bir mobil yazdırma çözümdür. Herhangi bir Mopria onaylı yazıcıyla yazdırma yapmanızı sağlar.

**Not:** Mopria Print Service uygulamasını Google Play™ mağazasından indirdiğinizden ve mobil aygıtta etkinleştirdiğinizden emin olun.

- 1 Android mobil aygıtınızdan uyumlu bir uygulama başlatın veya dosya yöneticinizden bir belge seçin.
- 2  > **Yazdır** öğesine dokunun.
- 3 Bir yazıcı seçin ve ardından gerekirse ayarları uygulayın.
- 4  öğesine dokunun.

#### AirPrint kullanarak mobil aygıttan yazdırma

AirPrint yazılım özelliği, Apple aygıtınızdan doğrudan AirPrint onaylı bir yazıcıya yazdırma yapmanızı sağlayan bir mobil yazdırma çözümdür.

#### Notlar:

- Apple aygıtının ve yazıcının aynı ağa bağlı olduğundan emin olun. Ağda birden fazla kablosuz hub varsa her iki aygıtın da aynı alt ağa bağlı olduğundan emin olun.

- Bu uygulama yalnızca bazı Apple aygıtları tarafından desteklenir.

- 1 Mobil aygıtınızda dosya yöneticinizden bir belge seçin veya uyumlu bir uygulama başlatın.

- 2  > **Yazdır** öğesine dokunun.

- 3 Bir yazıcı seçin ve ardından gerekirse ayarları uygulayın.

- 4 Belgeyi yazdırın.


#### Wi-Fi Direct® kullanarak mobil aygıttan yazdırma

Wi-Fi Direct® tüm Wi-Fi Direct özellikli yazıcılarla yazdırma işlemi gerçekleştirmenizi sağlayan bir yazdırma hizmetidir.


**Not:** Mobil aygıtınızın yazıcı kablosuz ağına bağlı olduğundan emin olun. Daha fazla bilgi için bkz. [4. sayfadaki "Yazıcıya mobil aygıt bağlama"](#).

- 1 Mobil aygıtınızdan uyumlu bir uygulama başlatın veya dosya yöneticinizden bir belge seçin.

- 2 Mobil aygıtınıza bağlı olarak aşağıdakilerden birini gerçekleştirin:

-  > **Yazdır** öğesine dokunun.

-  > **Yazdır** öğesine dokunun.

-  > **Yazdır** öğesine dokunun.

- 3 Bir yazıcı seçin ve ardından gerekirse ayarları uygulayın.

- 4 Belgeyi yazdırın.

#### Gizli ve diğer bekletilen işleri yazdırma

##### Windows kullanıcıları için

- 1 Bir belge açıkken **Dosya** > **Yazdır** öğesine tıklayın.
- 2 Bir yazıcı seçin, ardından **Özellikler**, **Tercihler**, **Seçenekler** veya **Kurulum** öğesine tıklayın.
- 3 **Yazdır ve Beklet** öğesine tıklayın.

- 4 **Yazdır ve Beklet'i Kullan** öğesini seçin ve ardından bir kullanıcı adı atayın.

- 5 Yazdırma işi türünü (Gizli, Tekrar, Yedek veya Kontrol) seçin.

**Gizli** öğesini seçerseniz yazdırma işini bir kişisel kimlik numarası (PIN) ile güvenceye alın.

- 6 **Tamam** veya **Yazdır** düğmesine tıklayın.

- 7 Yazıcı kontrol panelinden yazdırma işini serbest bırakın.

- Gizli yazdırma işleri için şuraya gidin:

**Bekletilen işler** > **OK** > kullanıcı adınızı seçin > **OK** >

**Gizli** > **OK** > PIN kodunu girin > **OK** > yazdırma işini

seçin > **OK** > ayarları yapılandırın > **OK** > **Yazdır** >

**OK**

- Diğer yazdırma işleri için şuraya gidin:

**Bekletilen işler** > **OK** > kullanıcı adınızı seçin > **OK** >

yazdırma işini seçin > **OK** > ayarları yapılandırın > **OK**

> **Yazdır** > **OK**

#### Macintosh kullanıcıları için

##### AirPrint'i kullanma

- 1 Bir belge açıkken, **Dosya** > **Yazdır** menü öğelerini seçin.
- 2 Bir yazıcı seçin ve Yönlendirme menüsünden sonraki açılır menüden **PIN Yazdırma** öğesini seçin.
- 3 **PIN ile yazdır** seçeneğini etkinleştirin ve dört basamaklı bir PIN girin.
- 4 **Yazdır** öğesine tıklayın.
- 5 Yazıcı kontrol panelinden yazdırma işini serbest bırakın. Aşağıdaki konuma gidin:

**Bekletilen işler** > **OK** > bilgisayar adınızı seçin > **OK** >

**Gizli** > **OK** > PIN kodunu girin > **OK** > yazdırma işini seçin

> **OK** > **Yazdır** > **OK**

##### Yazdırma sürücüsünü kullanma

- 1 Bir belge açıkken, **Dosya** > **Yazdır** menü öğelerini seçin.
- 2 Bir yazıcı seçin ve Yönlendirme menüsünden sonraki açılır menüden **Yazdır ve Beklet** öğesini seçin.
- 3 **Gizli Yazdırma** öğesini seçin, ardından dört basamaklı bir PIN girin.
- 4 **Yazdır** öğesine tıklayın.

- 5 Yazıcı kontrol panelinden yazdırma işini serbest bırakın. Aşağıdaki konuma gidin:

**Bekletilen işler** > **OK** > bilgisayar adınızı seçin > **OK** >  
**Gizli** > **OK** > **OK** > yazdırma işini seçin > **OK** > PIN  
kodunu girin > **OK** > **Yazdır** > **OK**

## Yazıcının bakımını yapma

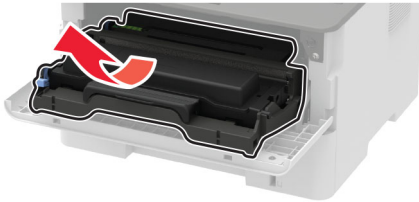
### Toner kartuşunu değiştirme

- 1 Ön kapağı açın.

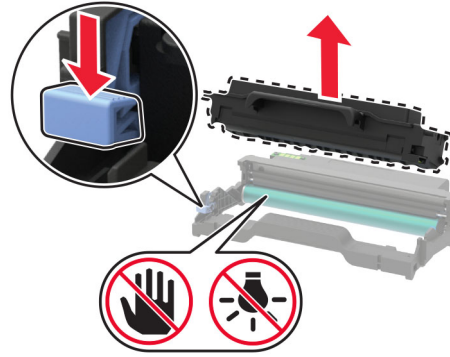
**Uyarı—Hasar Tehlikesi:** Elektrostatik yük boşaltmanın neden olabileceği hasarları önlemek için yazıcının iç kısmına erişmeden veya temas etmeden önce yazıcının açıkta kalan metal gövdesinin herhangi bir yerine dokununuz.



- 2 Görüntüleme ünitesini çıkarın.

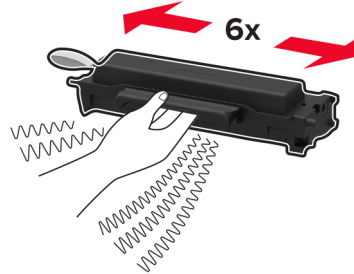


- 3 Görüntüleme ünitesinden kullanılmış toner kartuşunu çıkarın.

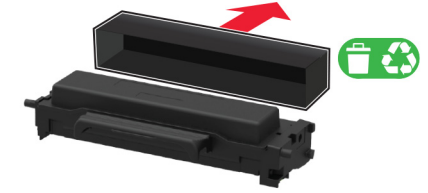
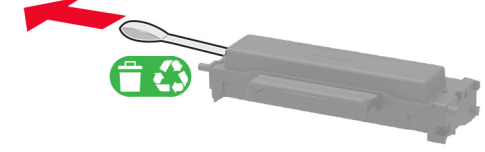


- 4 Yeni toner kartuşunu ambalajından çıkarın.

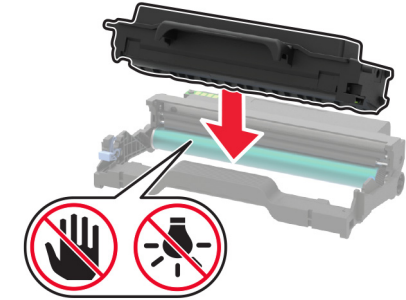
- 5 Toneri yeniden dağıtmak için toner kartuşunu sallayın.



- 6 Yapışkanı, ardından kapağı çıkarın.



- 7 Yeni toner kartuşunu görüntüleme ünitesine takın.



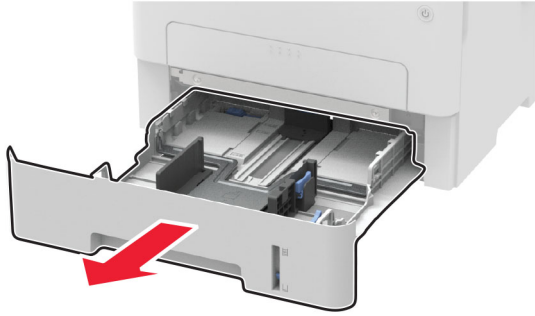
- 8 Görüntüleme ünitesini takın.



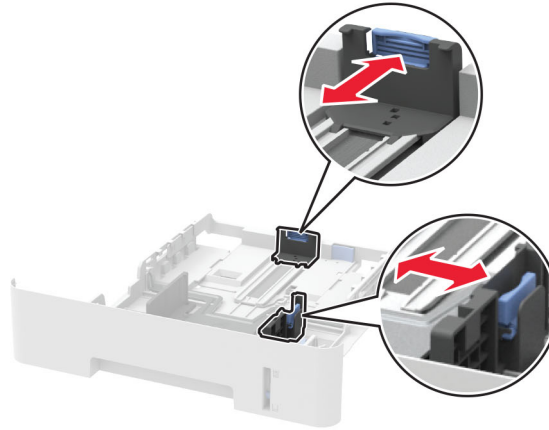
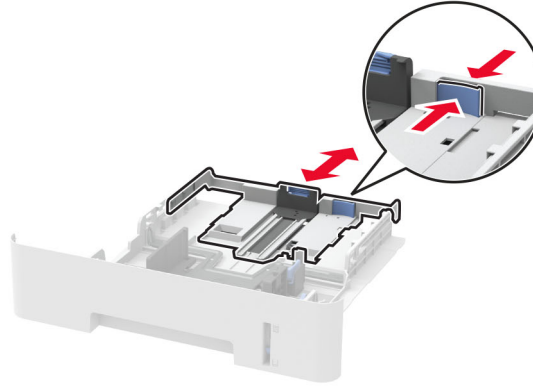
- 9 Kapağı kapatın.

## Tepsiyi yükleme

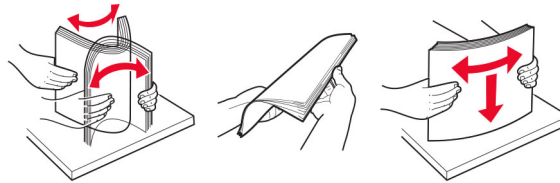
1 Tepsiyi çıkarın.



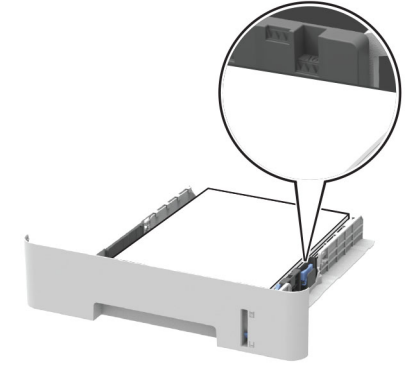
2 Kağıt kılavuzlarını, yüklediğiniz kağıtların boyutuyla eşleştirecek şekilde ayarlayın.



3 Kağıt kenarlarını yüklemeye başlamadan önce esnetin, havalandırın ve hizalayın.



4 Kağıt yığını yazdırılacak yüzü aşağı bakacak şekilde yükleyin ve sonra kenar kılavuzlarının kağıda iyice uyduğundan emin olun.



### Notlar:

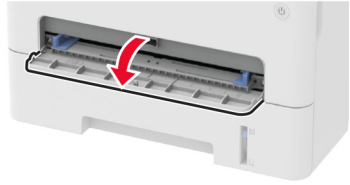
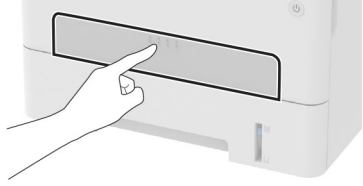
- Tek taraflı yazdırma işlemi için antetli kağıtları, ön yüzü aşağı bakacak, üst kenarı ise tepsinin ön tarafına gelecek şekilde yerleştirin.
- Çift taraflı yazdırma işlemi için antetli kağıtları, ön yüzü yukarı bakacak, alt kenarı ise tepsinin ön tarafına gelecek şekilde yerleştirin.
- Kağıdı tepsiye kaydırarak yerleştirmeyin.
- Kağıt sıkışmasını önlemek amacıyla, yığın yüksekliğinin maksimum kağıt doldurma göstergelerinin altında olduğundan emin olun.

5 Tepsiyi takın.

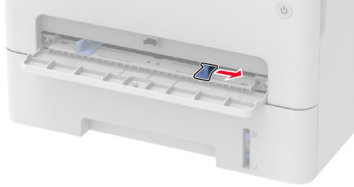
Gerekirse kontrol panelinden kağıt boyutu ve kağıt türünü yüklenen kağıtla eşleştirecek şekilde ayarlayın.

## El ile besleyiciye yükleme

1 Elle besleyiciyi açın.



2 Kılavuzu, yüklediğiniz kağıtların boyutuyla eşleşecek şekilde ayarlayın.



3 Bir adet kağıdı, yazdırılacak yüzü yukarı bakacak şekilde yükleyin.

- Tek taraflı yazdırma için antetli kağıdı, yazdırılacak yüzü yukarı bakacak ve üst kenarı yazıcıya önce girecek şekilde yükleyin.
- Çift taraflı yazdırma için antetli kağıdı, yazdırılacak yüzü aşağı bakacak ve üst kenarı yazıcıya en son girecek şekilde yükleyin.
- Zarfı kapak tarafı aşağıya bakacak ve kağıt kılavuzunun sol tarafına yaslanacak şekilde yükleyin.

**Uyarı—Hasar Tehlikesi:** Kağıt sıkışmalarını önlemek için kağıdı el ile besleyici içine zorla itmeyin.

## Kağıt boyutunu ve türünü ayarlama

1 Kontrol panelinden şuraya gidin:

 > Kağıt > **OK** > Tepsi Yapılandırması > **OK** > Kağıt Boyutu/Türü > **OK**

2 Bir kağıt kaynağı seçin ve ardından kağıt boyutunu ve türünü yapılandırın.

### Notlar:

- A4 boyutunda kağıda çift taraflı yazdırma için çift taraflı üniteye kağıt boyutunun A4 olarak ayarlandığından emin olun.
- Letter, legal, Oficio veya folio boyutunda kağıda çift taraflı yazdırma için çift taraflı üniteye kağıt boyutunun Letter olarak ayarlandığından emin olun.

## Bellenim güncelleme

Bazı uygulamaların düzgün şekilde çalışması için minimum aygıt belenimi seviyesi gerekmektedir.

Aygıt beleniminin güncellenmesi hakkında daha fazla bilgi almak için satış temsilcinizle iletişime geçin.

1 Bir web tarayıcısı açın ve adres alanına yazıcının IP adresini yazın.

### Notlar:

- Yazıcının IP adresini yazıcı ana ekranında görüntüleyin. IP adresleri, 123.123.123.123 gibi nokta işareti ile ayrılan dört rakam dizisinden oluşur.
- Bir proxy sunucu kullanıyorsanız web sayfasının doğru yüklenmesi için bir süreliğine sunucuyu devre dışı bırakın.

2 **Ayarlar** > > **Aygıt** > **Bellenimi Güncelle** öğesine tıklayın.

3 Aşağıdakilerden birini yapın:

- **Güncellemeleri kontrol et** > **Kabul ediyorum, güncellemeyi başlat** öğelerine tıklayın.
- Flash dosyasını yükleyin.
  - a Flash dosyasına göz atın.
  - b **Yükle** > **Başlat** öğelerine tıklayın.

## Wi-Fi Direct'i yapılandırma

Wi-Fi Direct® kablosuz cihazların bir erişim noktası (kablosuz yönlendirici) kullanmadan Wi-Fi Direct destekli yazıcılara doğrudan bağlanmasını sağlayan Wi-Fi tabanlı eşler arası bir teknolojidir.

1 Kontrol panelinden şuraya gidin:

**Ayarlar** > **OK** > **Ağ/Bağlantı Noktaları** > **OK** > **Wi-Fi Direct** > **OK**

2 Ayarları yapılandırın.

- **Wi-Fi Direct'i Etkinleştir:** Yazıcının kendi Wi-Fi Direct ağını yayınlamasını sağlar.
- **Wi-Fi Direct Adı:** Wi-Fi Direct ağı için bir ad atar.
- **Wi-Fi Direct Parolası:** Eşler arası bağlantı kullanılırken kablosuz güvenlik haberleşmesi sağlamak için parola atar.
- **Kurulum Sayfasında Parolayı Göster:** Ağ Ayarları Sayfasında parolayı gösterir.
- **Düğme İsteklerini Otomatik Olarak Kabul Et:** Yazıcının bağlantı isteklerini otomatik olarak kabul etmesini sağlar.

**Not:** Düğme isteklerinin otomatik olarak kabul edilmesi güvenli değildir.

## Yazıcıya mobil aygıt bağlama

Mobil aygıtınızı bağlamadan önce Wi-Fi Direct'in yapılandırıldığından emin olun. Daha fazla bilgi için bkz. [4. sayfadaki "Wi-Fi Direct'i yapılandırma"](#).

### Wi-Fi Direct kullanarak bağlanma

**Not:** Bu talimatlar yalnızca Android mobil aygıtlar için geçerlidir.

- 1 Mobil aygıttan ayarlar menüsüne gidin.
- 2 **Wi-Fi** öğesini etkinleştirin ve ardından **Wi-Fi Direct** öğesine dokunun.
- 3 Yazıcının Wi-Fi Direct adını seçin.
- 4 Yazıcı kontrol panelinde bağlantıyı onaylayın.

### Wi-Fi kullanarak bağlanma

- 1 Mobil aygıttan ayarlar menüsüne gidin.
- 2 **Wi-Fi** öğesine dokunun ve ardından yazıcının Wi-Fi Direct adını seçin.


**Not:** Wi-Fi Direct adından önce DIRECT-xy (x ve y iki rastgele karakterdir) dizesi eklenir.
- 3 Wi-Fi Direct parolasını girin.

## Yazıcıyı bir Wi-Fi ağına bağlama

Etkin Bağdaştırıcı özelliğinin Otomatik olarak ayarlandığından

emin olun. Kontrol panelinden  > **Ağ/Bağlantı Noktaları**  
> **OK** > **Ağa Genel Bakış** > **OK** > **Etkin Bağdaştırıcı** > **OK**  
> **Otomatik** ögesine gidin > **OK**

1 Kontrol panelinden şuraya gidin:

 > **Ağ/Bağlantı Noktaları** > **OK** > **Kablosuz** > **OK** >  
**Yazıcı Paneli Üzerinden Kurulum** > **OK**

2 Bir Wi-Fi ağı seçin ve ardından ağ parolasını girin.

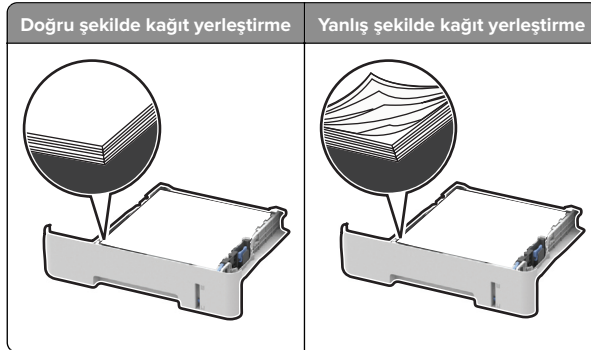
**Not:** Wi-Fi ağı özellikli yazıcı modellerinde, ilk kurulum sırasında kurulum için bir Wi-Fi ağı istemi görüntülenir.

## Sıkışmaları giderme

### Sıkışmaları önleme

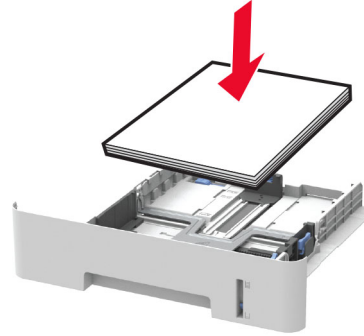
#### Kağıdı düzgün bir şekilde yerleştirme

- Kağıdın tepsiye düz şekilde yerleştirildiğinden emin olun.



- Yazıcı yazdırırken tepsi yükleme veya çıkarma işlemi yapmayın.
- Çok fazla kağıt yüklemeyin. Yığın yüksekliğinin maksimum kağıt doldurma göstergesinin aşağısında olduğundan emin olun.

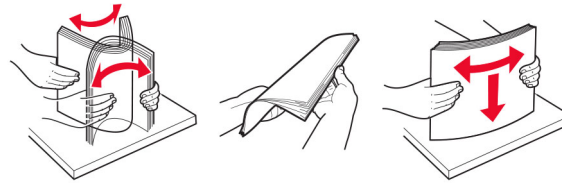
- Kağıdı tepsiye kaydırarak yerleştirmeyin. Kağıdı şekilde gösterildiği gibi yükleyin.



- Kağıt kılavuzlarının doğru şekilde konumlandığından ve kağıt ya da zarfları çok sıkmadığından emin olun.
- A4 boyutunda kağıda çift taraflı yazdırma için çift taraflı ünite de kağıt boyutunun A4 olarak ayarlandığından emin olun.
- Letter, legal, Oficio veya folio boyutunda kağıda çift taraflı yazdırma için çift taraflı ünite de kağıt boyutunun Letter olarak ayarlandığından emin olun.
- Kağıt yükledikten sonra tepsiyi sonuna kadar yazıcıya itin.

#### Önerilen kağıdı kullanın

- Yalnızca önerilen kağıt veya özel ortamları kullanın.
- Buruşmuş, kırışmış, nemli, kıvrılmış veya bükülmüş kağıt yüklemeyin.
- Kağıt kenarlarını yüklemeyin önce esnetin, havalandırın ve hizalayın.



- Kesilmiş veya elle koparılmış kağıt kullanmayın.
- Aynı tepside farklı boyut, ağırlık veya türde kağıt kullanmayın.
- Bilgisayar veya yazıcı kontrol panelindeki kağıt boyutunun ve türünün doğru ayarlandığından emin olun.
- Kağıdı üreticinin önerilerine uygun şekilde saklayın.

## Sıkışma konumlarını belirleme

#### Notlar:

- Sıkışma Yardımı ayarı Açık olarak belirlendiğinde sıkışma giderildikten sonra yazıcı, boş ya da kısmen yazdırılmış sayfaları çıkarır. Yazdığınız çıktıda boş sayfalar olup olmadığını kontrol edin.
- Sıkışma Giderme ayarı Açık veya Otomatik olarak ayarlandığında yazıcı, sıkışan sayfaları yeniden yazdırır.

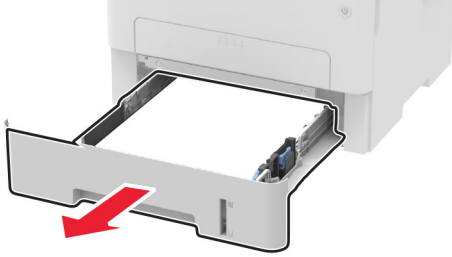


	Sıkışma konumları
1	Standart sele
2	Ön kapak
3	Ei ile besleyici
4	Tepsi

	Sıkışma konumları
5	Arka kapak
6	Çift taraflı ünite

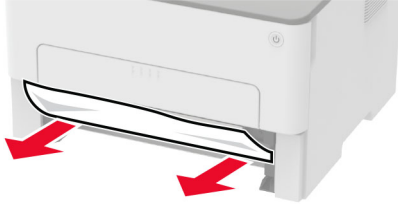
## Tepside kağıt sıkışması

1 Tepsiyi çıkarın.



2 Sıkışan kağıdı çıkarın.

**Not:** Tüm kağıt parçalarının çıkarıldığından emin olun.



3 Tepsiyi takın.

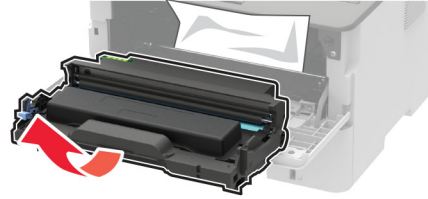
## Ön kapakta kağıt sıkışması

1 Ön kapağı açın.

**Uyarı—Hasar Tehlikesi:** Elektrostatik yük boşaltmanın neden olabileceği hasarları önlemek için yazıcının iç kısmına erişmeden veya temas etmeden önce yazıcının açıkta kalan metal gövdesinin herhangi bir yerine dokununuz.



2 Görüntüleme ünitesini çıkarın.



**Uyarı—Hasar Tehlikesi:** Görüntüleme ünitesini 10 dakikadan daha uzun süre doğrudan ışık altında bırakmayın. Uzun süreli ışığa maruz kalması, yazdırma kalitesi sorunlarına neden olabilir.

**Uyarı—Hasar Tehlikesi:** Fotoğraf iletkeni tamburuna dokunmayın. Dokunmanız gelecekteki yazdırma işlerinin kalitesini etkileyebilir.



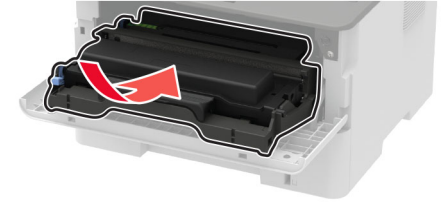
3 Sıkışan kağıdı çıkarın.

**⚠ DİKKAT—SICAK YÜZEY:** Yazıcının içi sıcak olabilir. Sıcak bir yüzeyin neden olabileceği bir yaralanma riskini azaltmak için dokunmadan önce yüzeyin soğumasını bekleyin.

**Not:** Tüm kağıt parçalarının çıkarıldığından emin olun.



4 Görüntüleme ünitesini takın.



5 Kapağı kapatın.

## Arka kapakta kağıt sıkışması

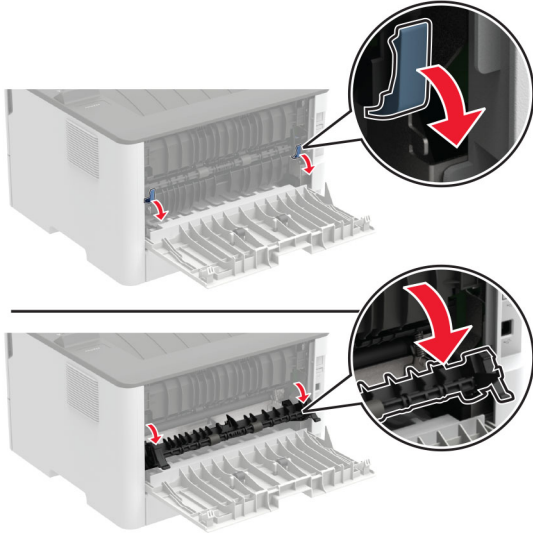
1 Arka kapağı açın.

**⚠ DİKKAT—SICAK YÜZEY:** Yazıcının içi sıcak olabilir. Sıcak bir yüzeyin neden olabileceği bir yaralanma riskini azaltmak için dokunmadan önce yüzeyin soğumasını bekleyin.



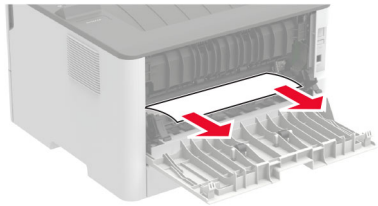


2 Isıtıcı erişim kapağını açın.



3 Sıkışan kağıdı çıkarın.

**Not:** Tüm kağıt parçalarının çıkarıldığından emin olun.



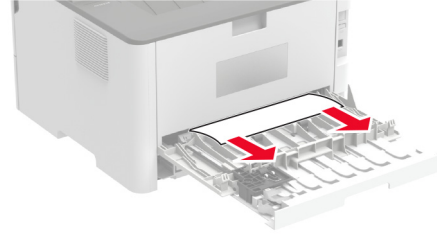
4 Isıtıcı erişim kapağını kapatın.

5 Arka kapağı kapatın.

## Çift taraflı ünite de kağıt sıkışması

1 Çift taraflı üniteyi çekip çıkarın ve sıkışmış kağıdı çıkarın.

**Uyarı—Hasar Tehlikesi:** Elektrostatik yük boşaltmanın neden olabileceği hasarları önlemek için yazıcının iç kısmına erişmeden veya temas etmeden önce yazıcının açıkta kalan metal gövdesinin herhangi bir yerine dokununuz.



**Not:** Tüm kağıt parçalarının çıkarıldığından emin olun.

2 Çift taraflı üniteyi yerleştirin.

## Standart seled e kağıt sıkışması

Sıkışan kağıdı çıkarın.

**Not:** Tüm kağıt parçalarının çıkarıldığından emin olun.



## Manuel besleyicide kağıt sıkışması

Sıkışan kağıdı çıkarın.

**Not:** Tüm kağıt parçalarının çıkarıldığından emin olun.

