

Snabbguide

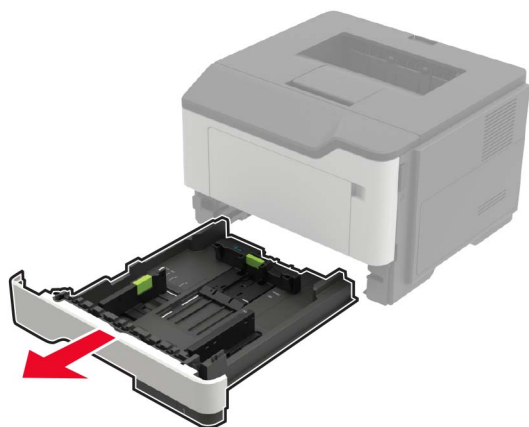
Fylla på med papper

Fylla på i magasin

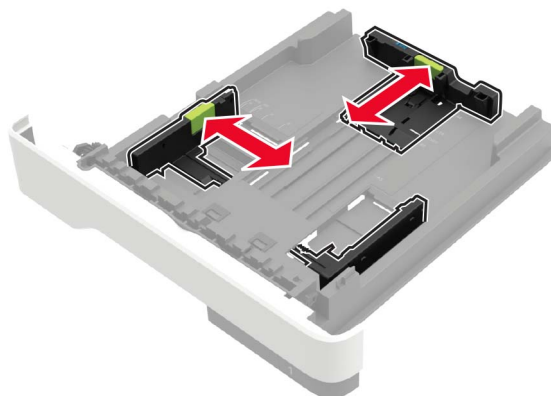
VAR FÖRSIKTIG – VÄLTRISK: Fyll på varje magasin separat för att minska risken för utrustningsinstabilitet. Låt alla andra magasin vara stängda tills de behövs.

1 Ta ut magasinet.

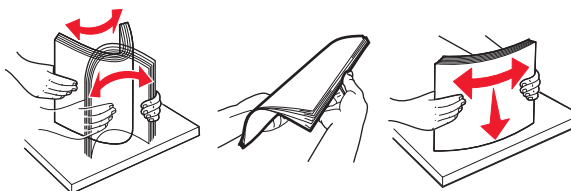
Obs! För att undvika pappersstopp ska du inte ta bort magasinet när utskrift pågår.



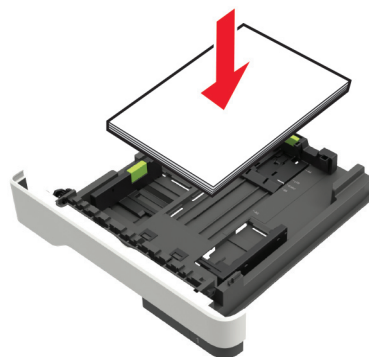
2 Justera pappersstöden efter storleken på det papper du fyller på.



3 Böj, lufta och justera papperskanterna innan du lägger i bunt.



4 Fyll på pappersbuntens med utskriftssidan nedåt, och kontrollera att stöden sitter tätt mot papperet.



Anmärkningar:

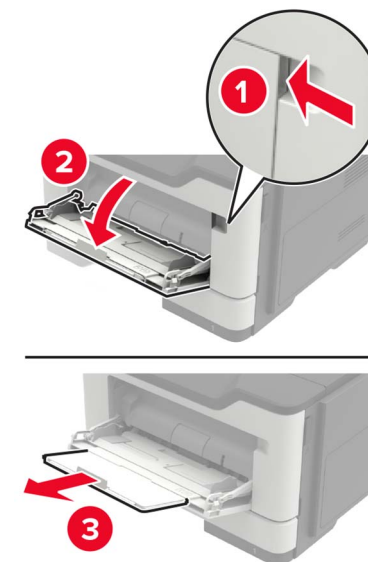
- Fyll på brevpapper med utskriftssidan nedåt och med den övre kanten av arket mot den främre delen av magasinet för enkelsidig utskrift.
- Fyll på brevpapper med utskriftssidan uppåt och med den nedre kanten av arket mot den främre delen av magasinet för dubbelsidig utskrift.
- Skjut inte in papper i magasinet.
- Du kan undvika pappersstopp genom att se till att buntens höjd är under märket som anger maxgränsen för papperspåfyllning.

5 Sätt tillbaka magasinet.

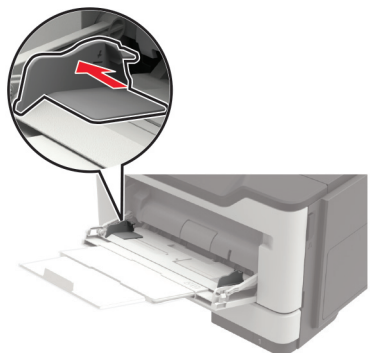
Om det behövs kan du ställa in pappersstorlek och papperstyp på kontrollpanelen så att inställningarna överensstämmer med pappret.

Ladda universalarkmataren

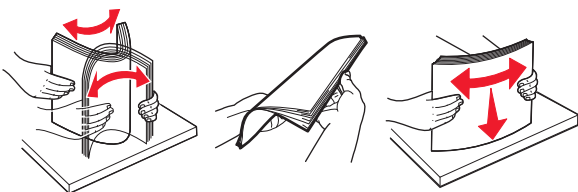
1 Öppna universalarkmataren.



- 2 Justera pappersstödet efter storleken på det papper du fyller på.



- 3 Böj, lufta och justera papperskanterna innan du lägger i bunten.



- 4 Fyll på papper med utskriftssidan uppåt.

Anmärkingar:

- Fyll på brevpapper med utskriftssidan uppåt och med den övre kanten av arket mot den främre delen av magasinet för enkelsidig utskrift.
- Fyll på brevpapper med utskriftssidan nedåt och med den nedre kanten av arket mot den främre delen av magasinet för dubbelsidig utskrift.
- Fyll på kuvert med fliken nedåt och till vänster.
- Fyll på europeiska kuvert med fliken nedåt och mata in dem med fliken först i skrivaren.

Varning – risk för skador: Använd inte frankerade kuvert eller kuvert med förslutningsdetaljer av metall, fönster, bestrukna ytor eller självhäftande klaff.

- 5 På kontrollpanelen ställer du in pappersstorlek och -typ så att de överensstämmer med papperet som fyllts på.

Ställa in storlek och typ av specialmedia

- 1 Från huvudmenyn går du till:



Pappersstorlek/-typ > OK

- 2 Välj en papperskälla och konfigurera sedan specialmediets storlek och typ.

Skriva ut

Skriva ut från en dator

Obs! För etiketter, kartong och kuvert ställer du in pappersstorlek och papperstyp i skrivaren innan du skriver ut dokumentet.

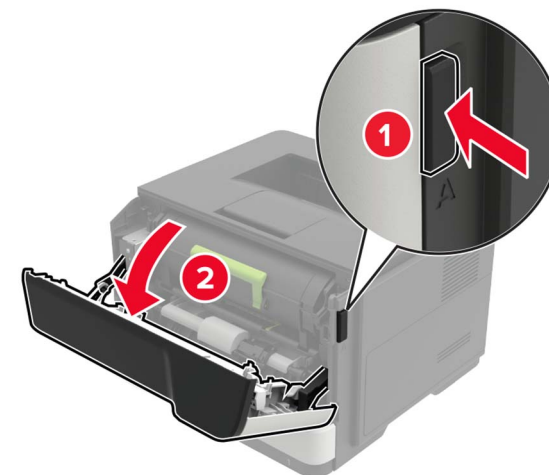
- 1 Öppna dialogrutan Skriv ut i det dokument som du försöker skriva ut.
- 2 Justera inställningarna om det behövs.
- 3 Skriv ut dokumentet.

Obs! Information om skrivardrivrutinens funktion finns på skrivardrivrutinens hjälpsida.

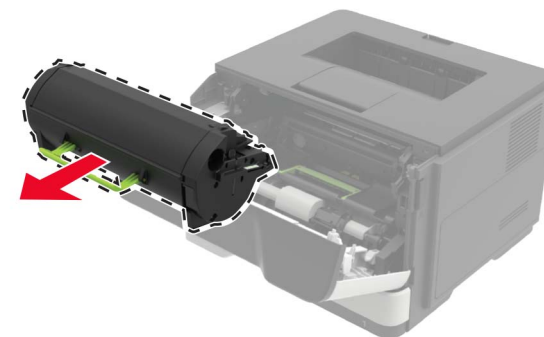
Underhålla skrivaren

Byta ut tonerkassetten

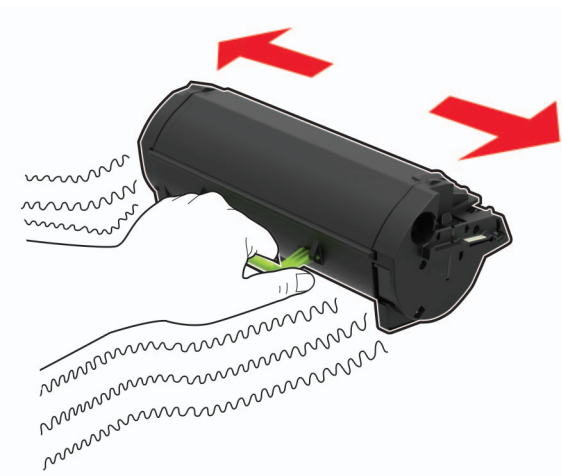
- 1 Öppna lucka A.



- 2 Ta bort den förbrukade tonerkassetten.

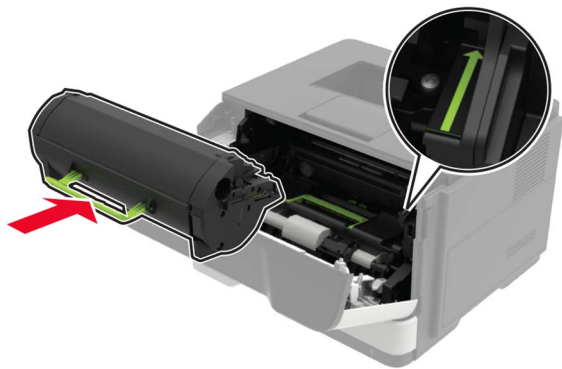


- 3 Packa upp den nya tonerkassetten och skaka den tre gånger så att tonern omfördelas.



- 4 Sätt i den nya tonerkassetten.

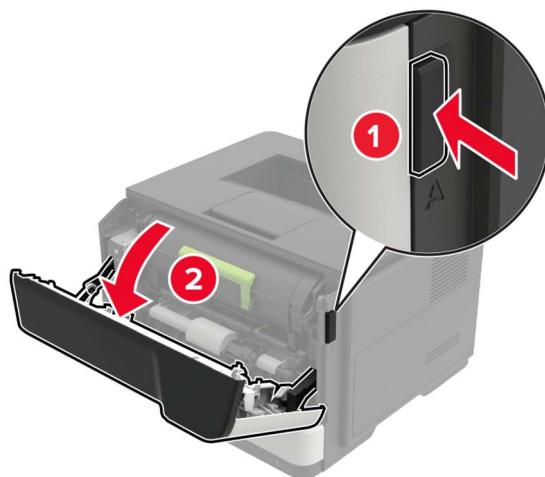
Obs! Använd pilarna inuti skrivaren som stöd.



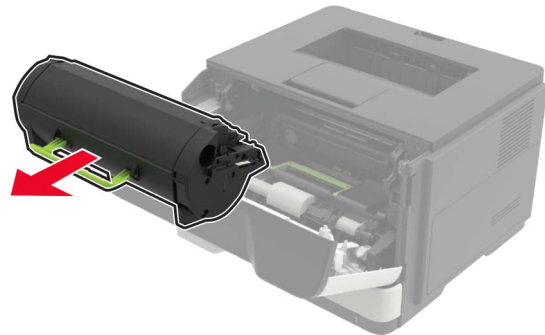
- 5 Stäng lucka A.

Byta ut bildhanteringsenheten

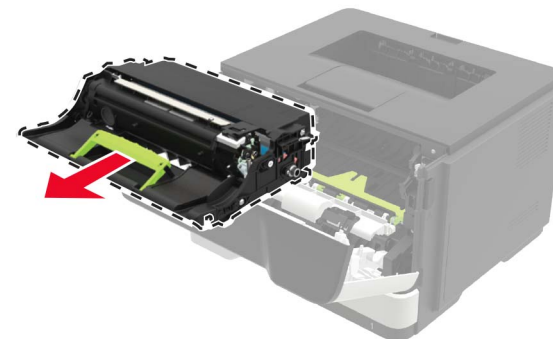
- 1 Öppna lucka A.



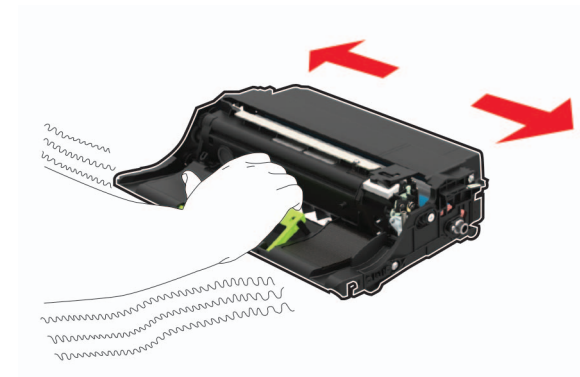
- 2 Ta bort tonerkassetten.



- 3 Ta bort den förbrukade bildhanteringsenheten.



- 4 Packa upp den nya bildhanteringsenheten och skaka den tre gånger så att tonern omfördelas.



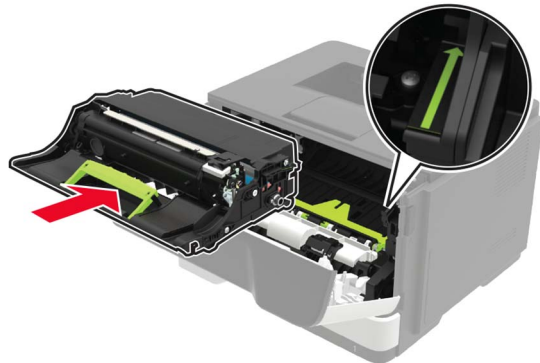
Varning – risk för skador: Utsätt inte bildhanteringsenheten för direkt ljus under mer än tio minuter. Lång exponering för ljus kan leda till problem med utskriftskvaliteten.

Varning – risk för skador: Vidrör inte fotoenhetens cylinder. Det kan påverka kvaliteten på kommande utskriftsjobb.



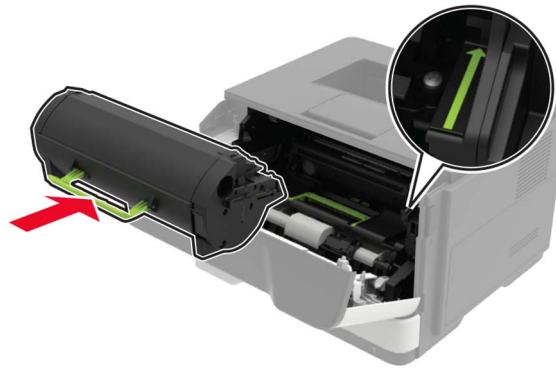
5 Sätt i den nya bildhanteringsenheten.

Obs! Använd pilarna inuti skrivaren som stöd.



6 Sätt in tonerkassetten.

Obs! Använd pilarna inuti skrivaren som stöd.



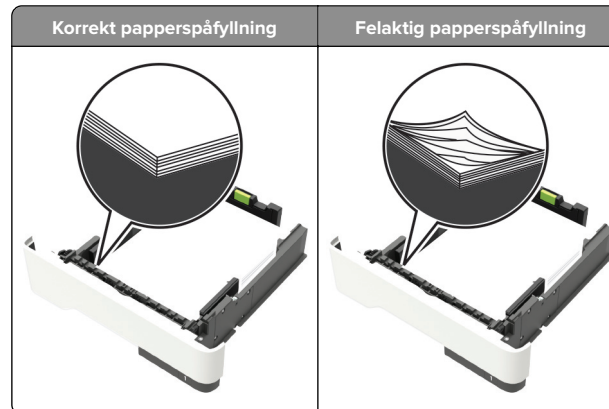
7 Stäng lucka A.

Åtgärda pappersstopp

Undvika pappersstopp

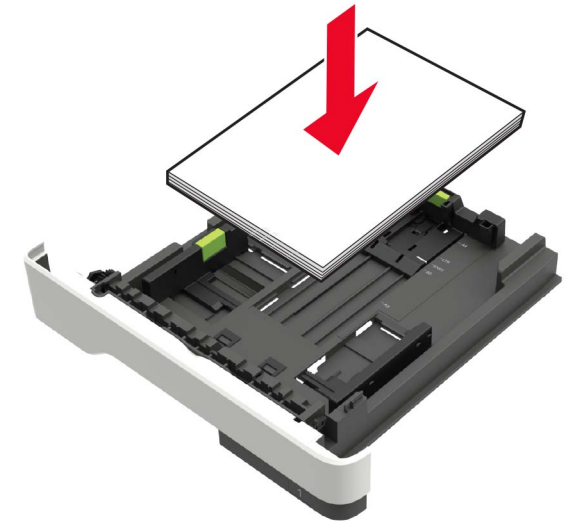
Fylla på papper på rätt sätt

- Se till att pappret ligger plant i facket.



- Fyll inte på eller ta bort ett fack när skrivaren skriver ut.
- Lägg inte i för mycket papper. Se till att buntens höjd är under märket som anger maxgränsen för papperspåfyllning.

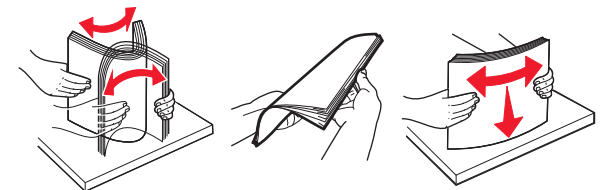
- Skjut inte in papper i facket. Fyll på papper enligt bilden.



- Se till att pappersstöden är rätt placerade och att de inte trycker hårt mot pappret eller kuverten.
- Skjut in facket ordentligt i skrivaren efter att du har fyllt på papper.

Använd rekommenderat papper

- Använd rekommenderat papper och specialmaterial.
- Lägg inte i papper som är skrynkliga, vikta, fuktiga eller böjda.
- Böj, lufta och justera papperskanterna innan du lägger i bunt.

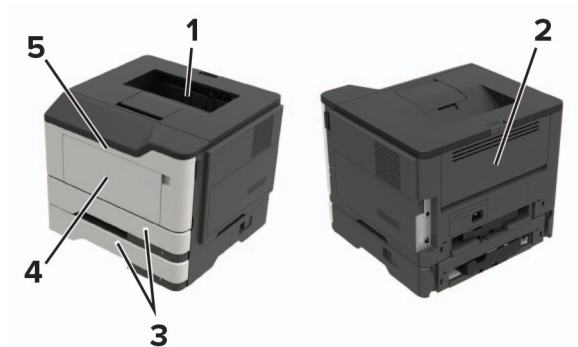


- Använd inte papper som har beskurits eller klippts för hand.
- Blanda inte olika papper av olika storlek, vikt eller typ i samma fack.
- Kontrollera att inställningen för pappersstorlek och papperstyp har ställts in korrekt på datorn eller på skrivarens kontrollpanel.
- Förvara pappret enligt tillverkarens rekommendationer.

Hitta var papper har fastnat

Anmärkingar:

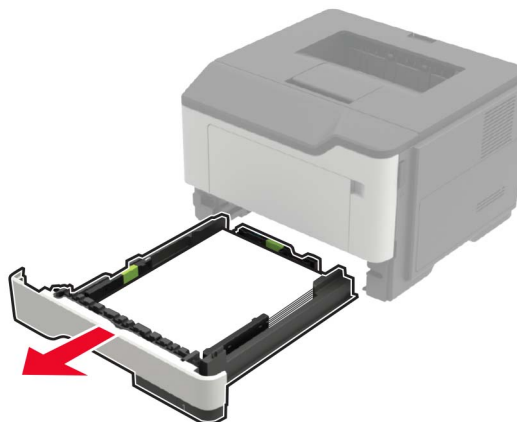
- Om Stopphjälp är aktiverat skickar skrivaren automatiskt tomma sidor eller sidor med ofullständiga utskrifter när en sida som fastnat avlägsnats. Sök i utskriften efter tomma sidor.
- Om Åtgärda pappersstopp är inställt på På eller Auto skriver skrivaren ut de sidor som fastnat en gång till.



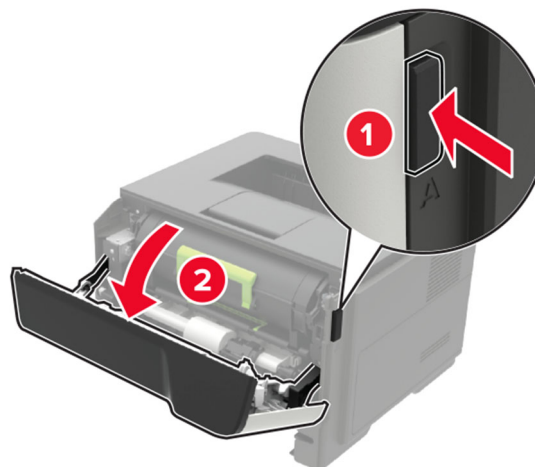
	Hitta pappersstopp
1	Standardfack
2	Bakre lucka
3	Magasin [x]
4	Universalarckmatare
5	Lucka A

Pappersstopp i lucka A

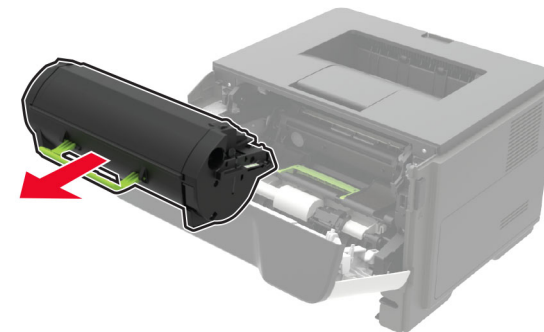
1 Ta ut magasinet.



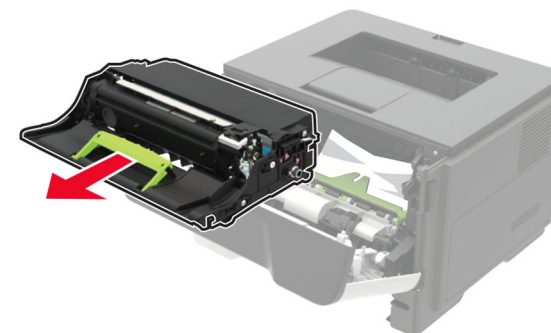
2 Öppna lucka A.



3 Ta bort tonerkassetten.



4 Ta bort bildhanteringsenheten.




Varning – risk för skador: Utsätt inte bildhanteringsenheten för direkt ljus under mer än tio minuter. Lång exponering för ljus kan leda till problem med utskriftskvaliteten.

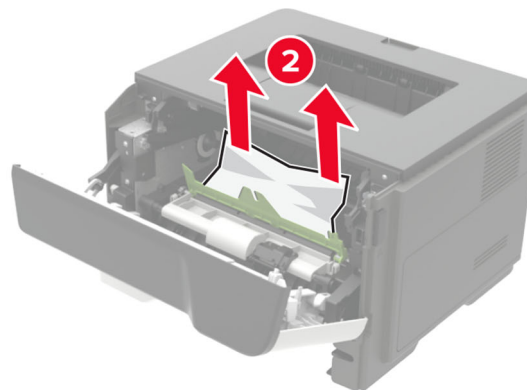
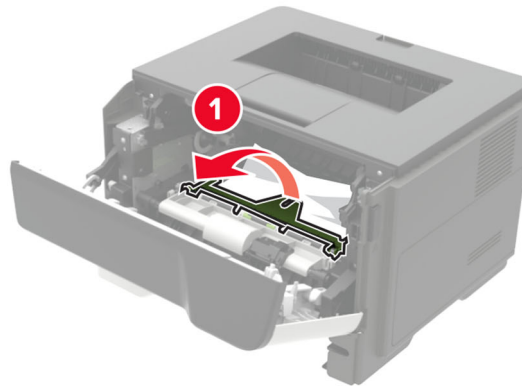
Varning – risk för skador: Vidrör inte fotoenhetens cylindrar. Det kan påverka kvaliteten på kommande utskriftsjobb.



5 Ta bort papperet som har fastnat.

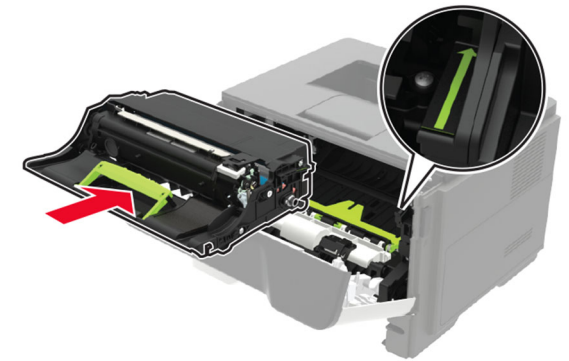
 **VAR FÖRSIKTIG – VARM YTA:** Insidan av skrivaren kan vara varm. Förebygg risken för brännskador genom att vänta tills ytan har svalnat.

Obs! Kontrollera att alla pappersrester är borttagna.



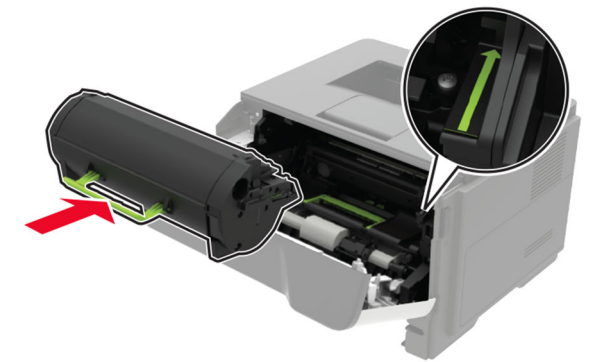
6 Sätt i bildhanteringsenheten.

Obs! Använd pilarna inuti skrivaren som stöd.



7 Sätt in tonerkassetten.

Obs! Använd pilarna inuti skrivaren som stöd.




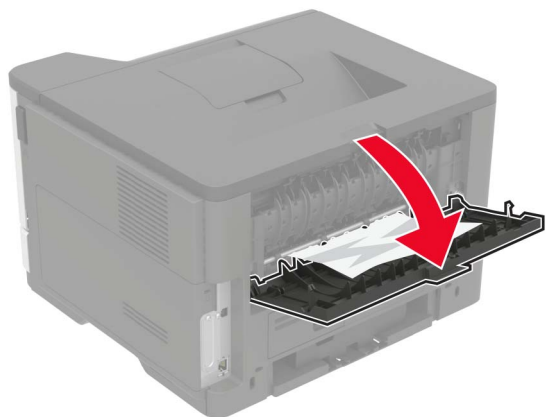
8 Stäng lucka A.

9 Sätt tillbaka magasinet.

Pappersstopp i efterbehandlarens bakre lucka

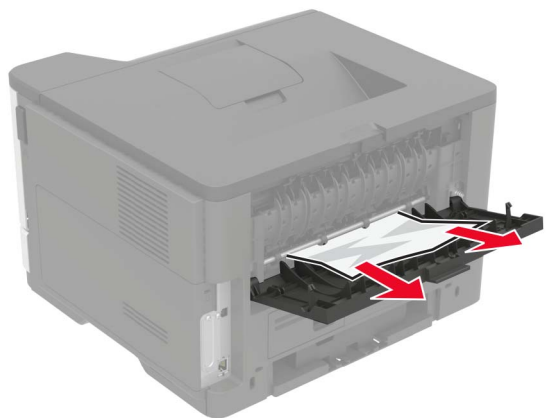
1 Öppna den bakre luckan.

 **VAR FÖRSIKTIG – VARM YTA:** Insidan av skrivaren kan vara varm. Förebygg risken för brännskador genom att vänta tills ytan har svalnat.



2 Ta bort papperet som har fastnat.

Obs! Kontrollera att alla pappersrester är borttagna.

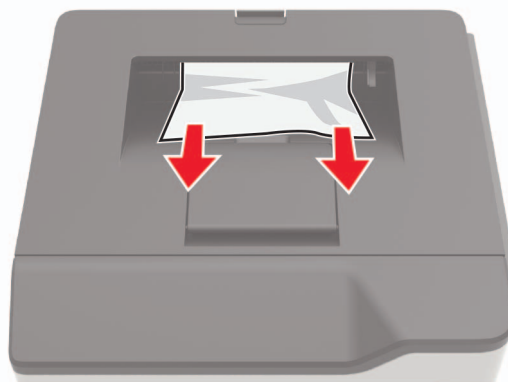


3 Stäng den bakre luckan.

Pappersstopp i standardfacket

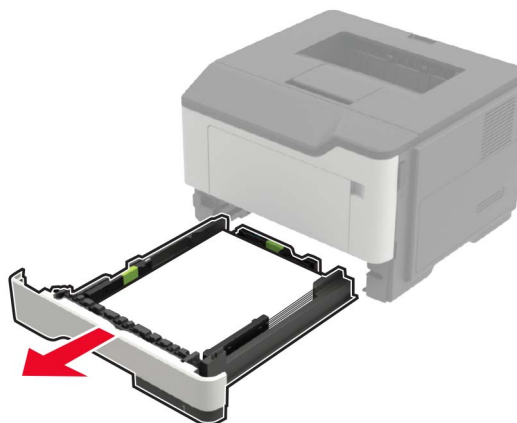
Ta bort papperet som har fastnat.

Obs! Kontrollera att alla pappersrester är borttagna.



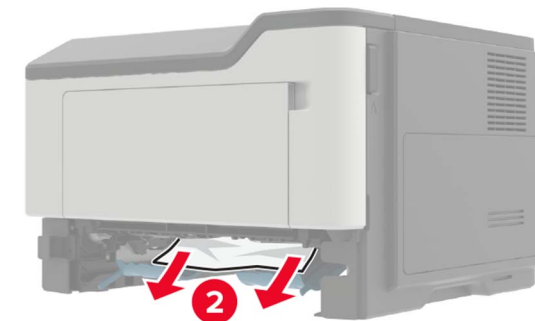
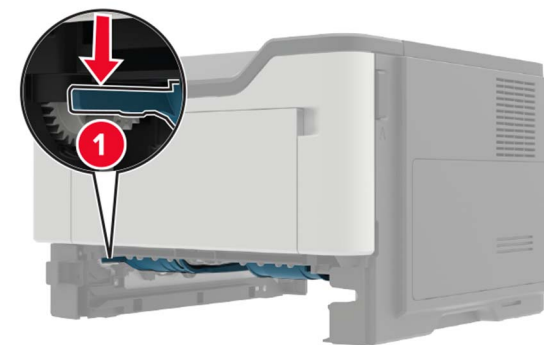
Pappersstopp i enheten för dubbelsidig utskrift

1 Ta ut magasinet.



2 Ta bort papperet som har fastnat.

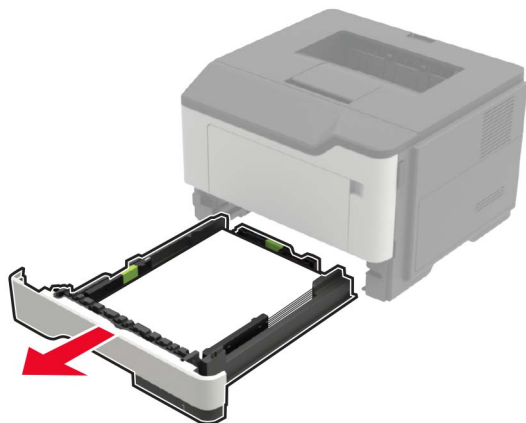
Obs! Kontrollera att alla pappersrester är borttagna.



3 Sätt tillbaka magasinet.

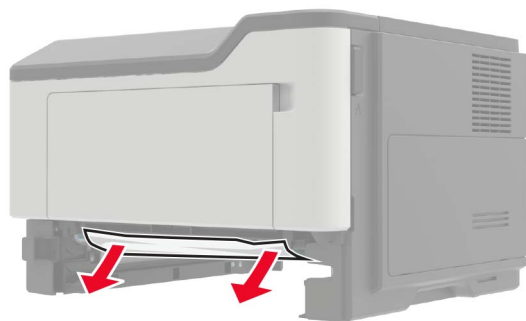
Pappersstopp i fack

1 Ta ut facket.



2 Ta bort papperet som har fastnat.

Obs! Kontrollera att alla pappersrester är borttagna.



3 Sätt tillbaka facket.

Pappersstopp i universalarkmataren

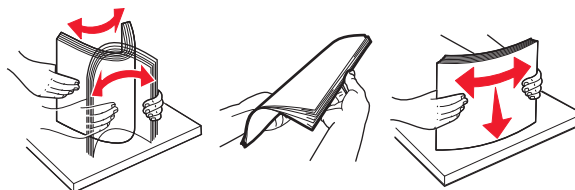
1 Ta bort papper från universalarkmataren.

2 Ta bort papperet som har fastnat.

Obs! Kontrollera att alla pappersrester är borttagna.



3 Böj, lufta och justera papperskanterna innan du lägger i bunten.



4 Fyll på nytt papper och justera sedan pappersguiden.

