

# Snabbguide

## Fylla på med papper

### Fylla på i magasin

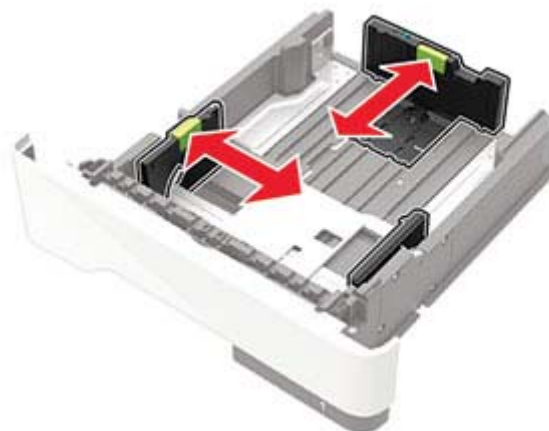
**VAR FÖRSIKTIG – VÄLTRISK:** Fyll på varje magasin separat för att minska risken för utrustningsinstabilitet. Låt alla andra magasin vara stängda tills de behövs.

1 Ta ut magasinet.

**Obs!** För att undvika pappersstopp ska du inte ta bort magasinet när utskrift pågår.



2 Justera pappersstöden efter storleken på det papper du fyller på.



3 Böj, lufta och justera papperskanterna innan du lägger i bunt.



4 Fyll på pappersbuntens utskriftssida nedåt, och kontrollera att stöden sitter tätt mot papperet.



### Anmärkningar:

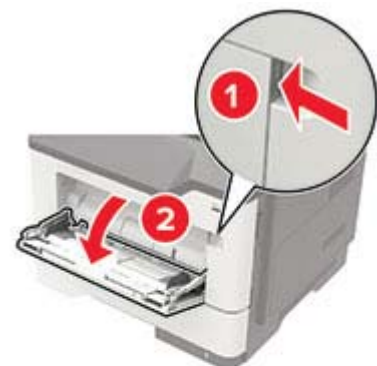
- Fyll på brevpapper med utskriftssidan nedåt och med den övre kanten av arket mot den främre delen av magasinet för enkelsidig utskrift.
- Fyll på brevpapper med utskriftssidan uppåt och med den nedre kanten av arket mot den främre delen av magasinet för dubbelsidig utskrift.
- Skjut inte in papper i magasinet.
- Du kan undvika pappersstopp genom att se till att buntens höjd är under märket som anger maxgränsen för papperspåfyllning.

5 Sätt tillbaka magasinet.

Om det behövs kan du ställa in pappersstorlek och papperstyp på kontrollpanelen så att inställningarna överensstämmer med pappret.

## Ladda universalarkmataren

- 1 Öppna universalarkmataren.



- 2 Justera pappersstödet efter storleken på det papper du fyller på.



- 3 Böj, lufta och justera papperskanterna innan du lägger i bunten.



- 4 Fyll på papper med utskriftssidan uppåt.

### Anmärkningar:

- Fyll på brevpapper med utskriftssidan uppåt och med den övre kanten av arket mot den främre delen av magasinet för enkelsidig utskrift.
- Fyll på brevpapper med utskriftssidan nedåt och med den nedre kanten av arket mot den främre delen av magasinet för dubbelsidig utskrift.
- Fyll på kuvert med fliken nedåt och till vänster.
- Fyll på europeiska kuvert med fliken nedåt och mata in dem med fliken först i skrivaren.

**Varning – risk för skador:** Använd inte frankerade kuvert eller kuvert med förslutningsdetaljer av metall, fönster, bestrukna ytor eller självhäftande klaff.

- 5 På kontrollpanelen ställer du in pappersstorlek och -typ så att de överensstämmer med papperet som fyllts på.

## Ställa in storlek och typ av specialmedia

- 1 På kontrollpanelen går du till:

> Inställningar > > Papper > >

Magasinkonfiguration > > Pappersstorlek/-typ >

- 2 Välj en papperskälla och konfigurera sedan specialmediets storlek och typ.

## Skriva ut

### Skriva ut från en dator

**Obs!** För etiketter, kartong och kuvert ställer du in pappersstorlek och papperstyp i skrivaren innan du skriver ut dokumentet.

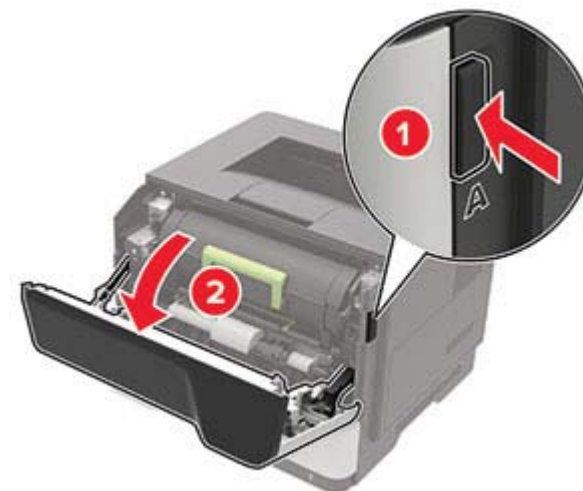
- 1 Öppna dialogrutan Skriv ut i det dokument som du försöker skriva ut.
- 2 Justera inställningarna om det behövs.
- 3 Skriv ut dokumentet.

**Obs!** Information om skrivardrivrutinens funktion finns på skrivardrivrutinens hjälpsida.

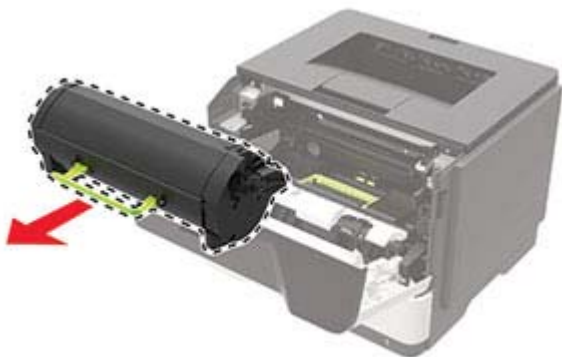
## Underhålla skrivaren

### Byta ut tonerkassetten

- 1 Öppna lucka A.



2 Ta bort den förbrukade tonerkassetten.

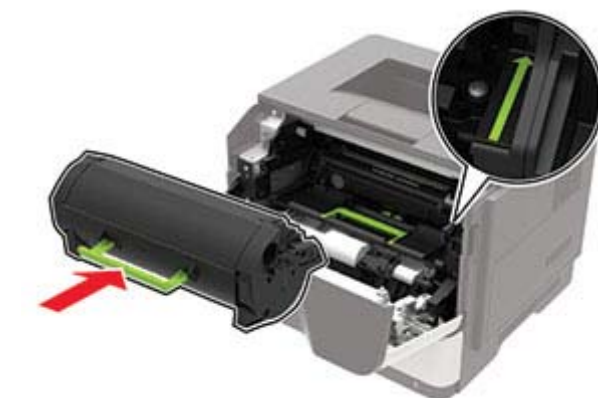


3 Packa upp den nya tonerkassetten och skaka den tre gånger så att tonern omfördelas.



4 Sätt i den nya tonerkassetten.

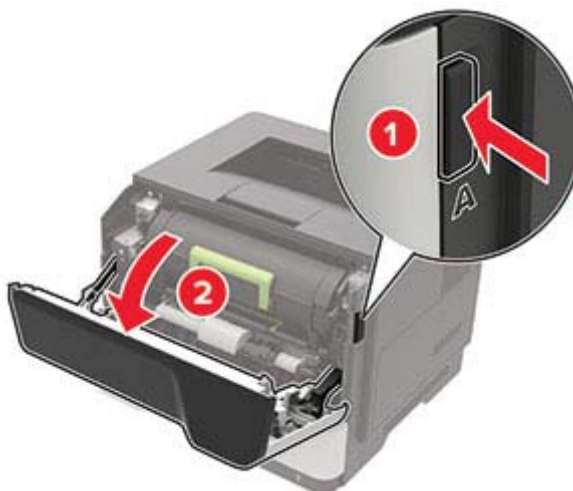
**Obs!** Använd pilarna inuti skrivaren som stöd.



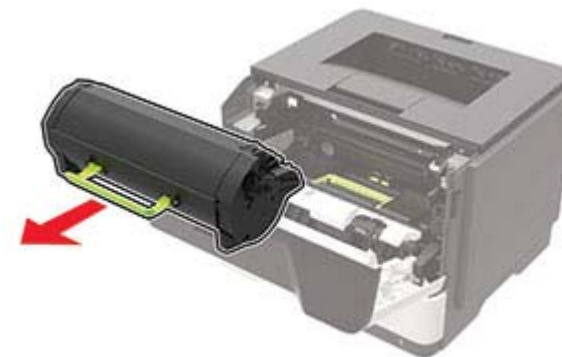
5 Stäng lucka A.

## Byta ut bildhanteringsenheten

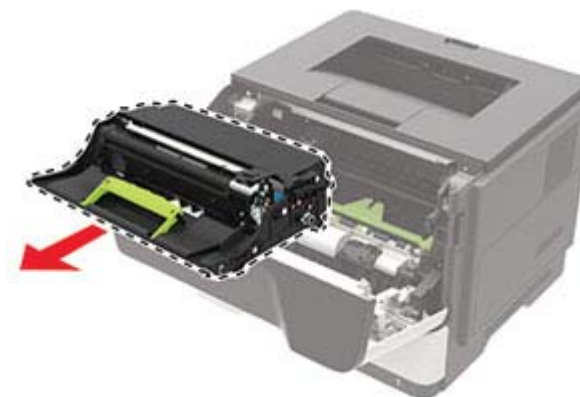
1 Öppna lucka A.



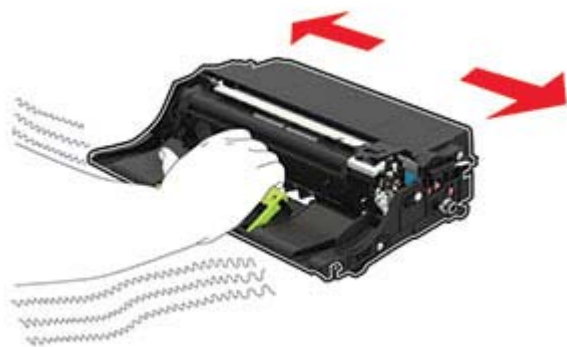
2 Ta bort tonerkassetten.



3 Ta bort den förbrukade bildhanteringsenheten.



- 4 Packa upp den nya bildhanteringsenheten och skaka den tre gånger så att tonern omfördelas.



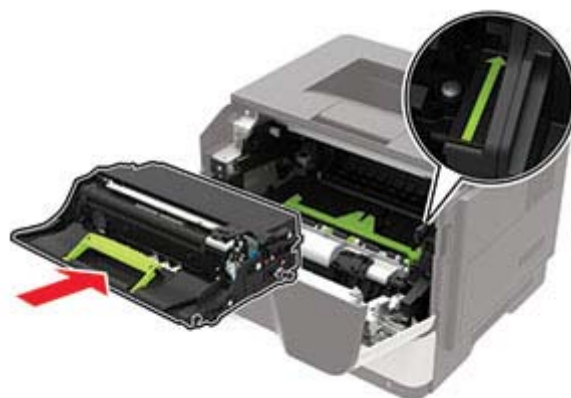
**Varning – risk för skador:** Utsätt inte bildhanteringsenheten för direkt ljus under mer än tio minuter. Lång exponering för ljus kan leda till problem med utskriftskvaliteten.

**Varning – risk för skador:** Vidrör inte fotoenhetens cylinder. Det kan påverka kvaliteten på kommande utskriftsjobb.



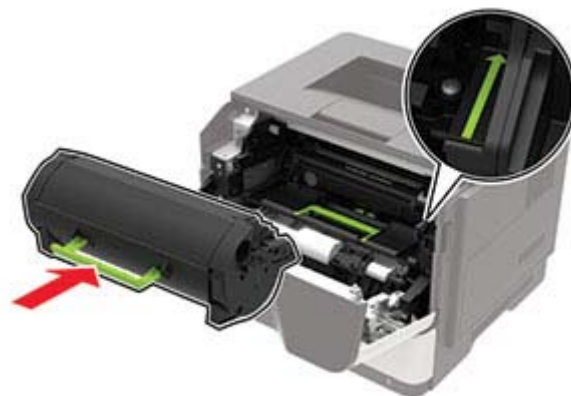
- 5 Sätt i den nya bildhanteringsenheten.

**Obs!** Använd pilarna inuti skrivaren som stöd.



- 6 Sätt in tonerkassetten.

**Obs!** Använd pilarna inuti skrivaren som stöd.



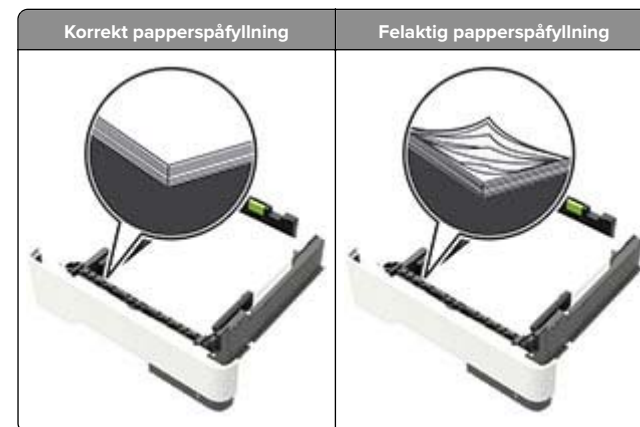
- 7 Stäng lucka A.

## Åtgärda pappersstopp

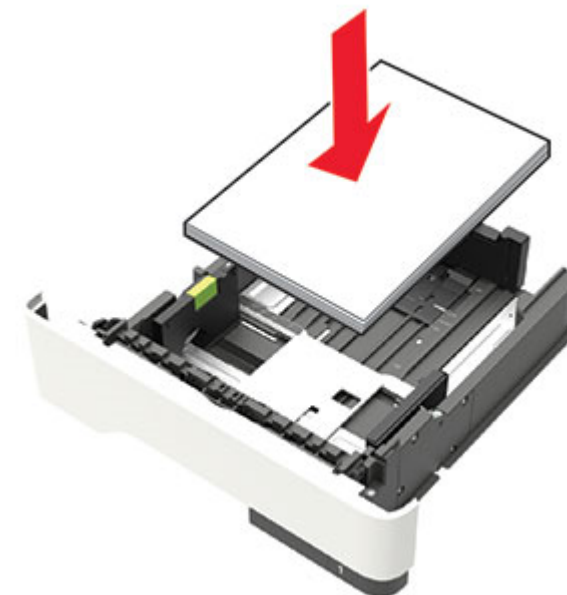
### Undvika pappersstopp

#### Fylla på papper på rätt sätt

- Se till att pappret ligger plant i facket.



- Fyll inte på eller ta bort ett fack när skrivaren skriver ut.
- Lägg inte i för mycket papper. Se till att buntens höjd är under märket som anger maxgränsen för papperspåfyllning.
- Skjut inte in papper i facket. Fyll på papper enligt bilden.



- Se till att pappersstöden är rätt placerade och att de inte trycker hårt mot papperet eller kuverten.
- Skjut in facket ordentligt i skrivaren efter att du har fyllt på papper.

## Använd rekommenderat papper

- Använd rekommenderat papper och specialmaterial.
- Lägg inte i papper som är skrynkliga, vikta, fuktiga eller böjda.
- Böj, lufta och justera papperskanterna innan du lägger i bunten.



- Använd inte papper som har beskurits eller klippts för hand.
- Blanda inte olika papper av olika storlek, vikt eller typ i samma fack.
- Kontrollera att inställningen för pappersstorlek och papperstyp har ställts in korrekt på datorn eller på skrivarens kontrollpanel.
- Förvara pappret enligt tillverkarens rekommendationer.

## Hitta var papper har fastnat

### Anmärkningar:

- Om Stopphjälp är aktiverat skickar skrivaren automatiskt tomma sidor eller sidor med ofullständiga utskrifter när en sida som fastnat avlägsnats. Sök i utskriften efter tomma sidor.
- Om Åtgärda pappersstopp är inställt på På eller Auto skriver skrivaren ut de sidor som fastnat en gång till.



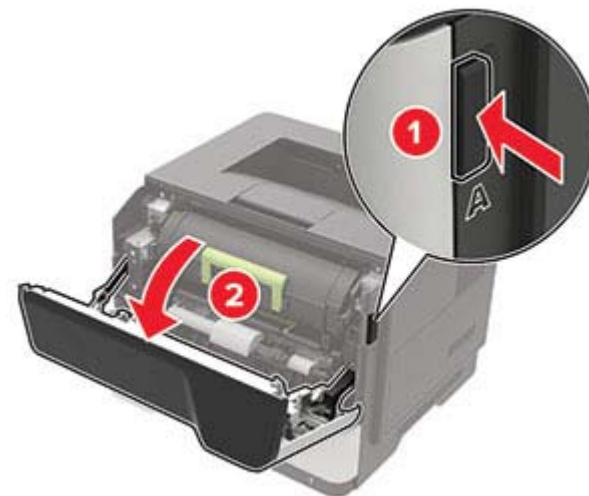
|   | Hitta pappersstopp |
|---|--------------------|
| 1 | Standardfack       |
| 2 | Bakre lucka        |
| 3 | Magasin [x]        |
| 4 | Universalarkmatare |
| 5 | Lucka A            |

## Pappersstopp i lucka A

- 1 Ta ut magasinet.



- 2 Öppna lucka A.



- 3 Ta bort tonerkassetten.



4 Ta bort bildhanteringsenheten.




**Varning – risk för skador:** Utsätt inte bildhanteringsenheten för direkt ljus under mer än tio minuter. Lång exponering för ljus kan leda till problem med utskriftskvaliteten.

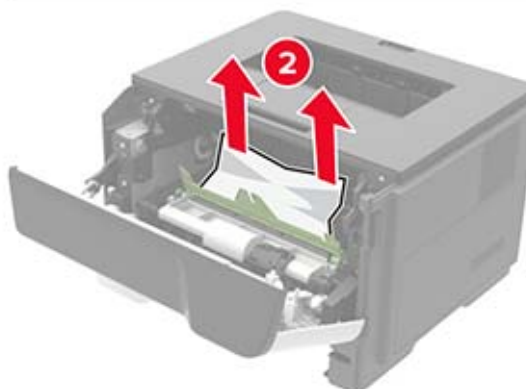
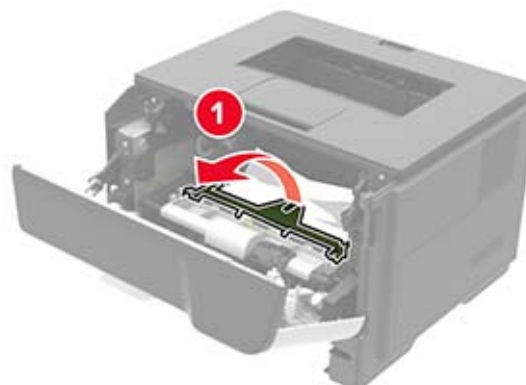
**Varning – risk för skador:** Vidrör inte fotoenhetens cylinder. Det kan påverka kvaliteten på kommande utskriftsjobb.



5 Ta bort papperet som har fastnat.

 **VAR FÖRSIKTIG – VARM YTA:** Insidan av skrivaren kan vara varm. Förebygg risken för brännskador genom att vänta tills ytan har svalnat.

**Obs!** Kontrollera att alla pappersrester är borttagna.



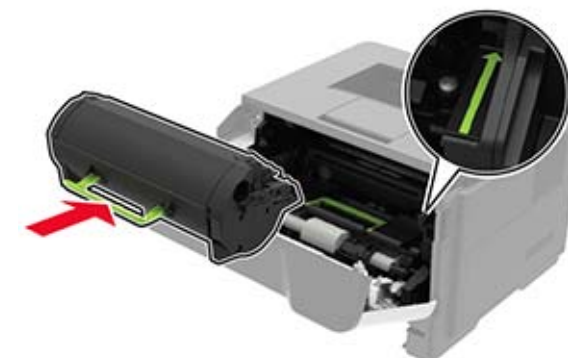
6 Sätt i bildhanteringsenheten.

**Obs!** Använd pilarna inuti skrivaren som stöd.



7 Sätt in tonerkassetten.

**Obs!** Använd pilarna inuti skrivaren som stöd.




8 Stäng lucka A.

9 Sätt tillbaka magasinet.

## Pappersstopp i efterbehandlarens bakre lucka

1 Öppna den bakre luckan.

 **VAR FÖRSIKTIG – VARM YTA:** Insidan av skrivaren kan vara varm. Förebygg risken för brännskador genom att vänta tills ytan har svalnat.



2 Ta bort papperet som har fastnat.

**Obs!** Kontrollera att alla pappersrester är borttagna.

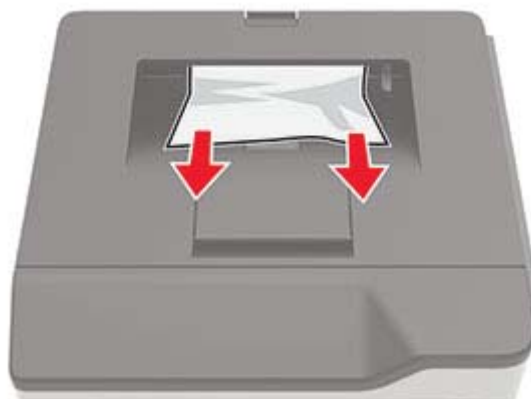


3 Stäng den bakre luckan.

### Pappersstopp i standardfacket

Ta bort papperet som har fastnat.

**Obs!** Kontrollera att alla pappersrester är borttagna.



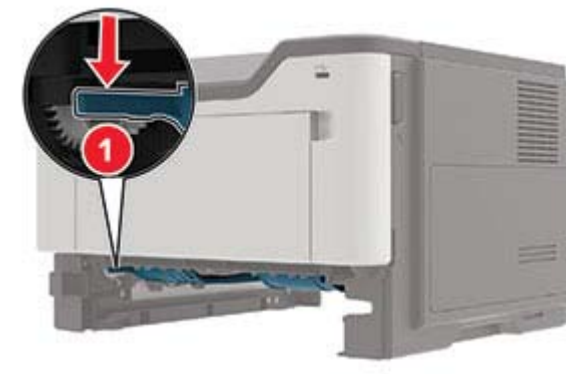
### Pappersstopp i enheten för dubbelsidig utskrift

1 Ta ut magasinet.



2 Ta bort papperet som har fastnat.

**Obs!** Kontrollera att alla pappersrester är borttagna.



3 Sätt tillbaka magasinet.

## Pappersstopp i fack

1 Ta ut facket.



2 Ta bort papperet som har fastnat.

**Obs!** Kontrollera att alla pappersrester är borttagna.



3 Sätt tillbaka facket.

## Pappersstopp i universalarkmataren

1 Ta bort papper från universalarkmataren.

2 Ta bort papperet som har fastnat.

**Obs!** Kontrollera att alla pappersrester är borttagna.



3 Böj, lufta och justera papperskanterna innan du lägger i bunten.



4 Fyll på nytt papper och justera sedan pappersguiden.

