

# Referência Rápida

## Carregando papel

### Carregamento da bandeja para 250 ou 550 folhas

**⚠️ ATENÇÃO—RISCO DE FERIMENTO:** Para reduzir o risco de instabilidade do equipamento, carregue cada bandeja separadamente. Mantenha todas as outras bandejas fechadas até serem necessárias.

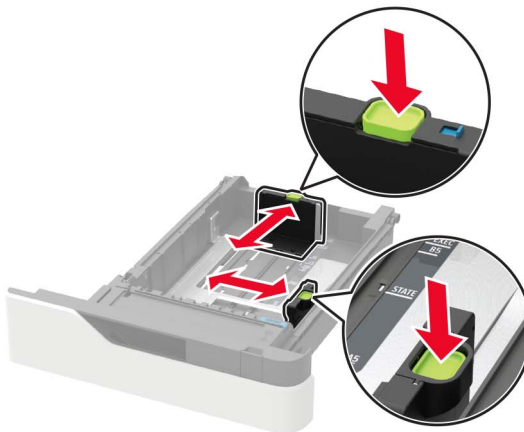
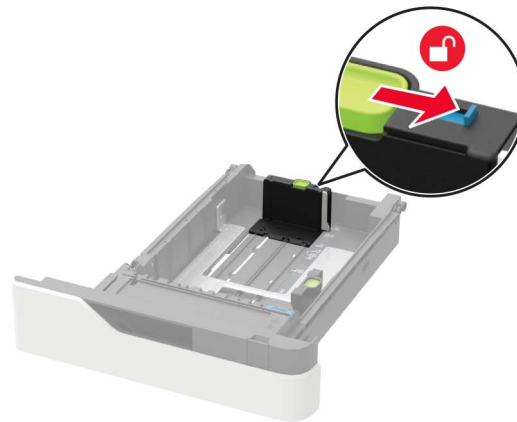
1 Remova a bandeja.

**Nota:** Evite atolamentos de papel, não remova as bandejas durante as impressões.

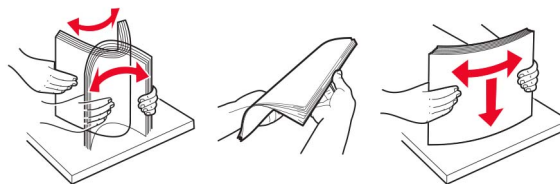


2 Ajuste as guias para que correspondam ao tamanho do papel que está sendo carregado.

**Nota:** Use os indicadores na parte inferior da bandeja para posicionar as guias.



3 Flexione, ventile e alinhe as bordas do papel antes de carregá-lo.



4 Coloque a pilha de papel com o lado a ser impresso voltado para baixo e, em seguida, certifique-se de que as guias laterais se ajustem com firmeza à pilha de papel.



- Não deslize o papel na bandeja.
- Para evitar atolamento de papel, certifique-se de que a altura da pilha de papel esteja abaixo dos indicadores de carregamento máximo de papel.



- Carregue papel timbrado, dependendo se há um encadernador opcional instalado ou não.

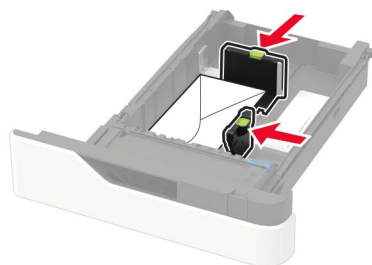




- Ao carregar papel perfurado, certifique-se de que os furos na borda longa do papel fiquem do lado direito da bandeja.



- Coloque os envelopes com a aba voltada para cima no lado esquerdo da bandeja.



**Aviso — Danos potenciais:** Não use envelopes com selos, fechos, lacres, janelas, revestimentos ou autoadesivos.

- 5 Insira a bandeja.
- 6 No painel de controle, defina o tipo e o tamanho de papel para corresponder ao tipo de papel colocado.

## Carregamento da bandeja opcional para 2100 folhas

**ATENÇÃO—RISCO DE TOMBAMENTO:** Para reduzir o risco de instabilidade do equipamento, carregue cada bandeja separadamente. Mantenha todas as outras bandejas fechadas até serem necessárias.

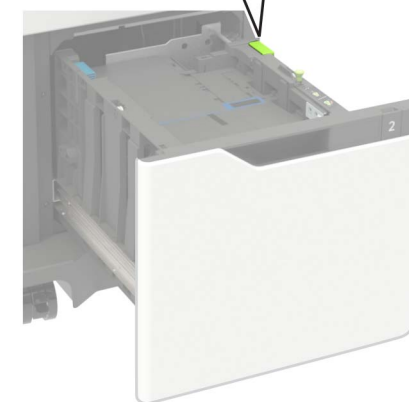
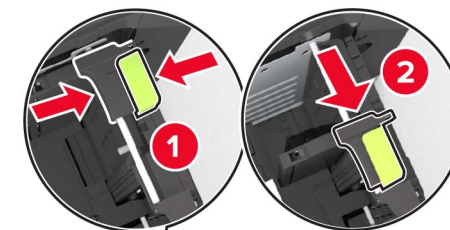
- 1 Puxe a bandeja para fora.
- 2 Ajuste as guias.

### Colocando papel de tamanho A5

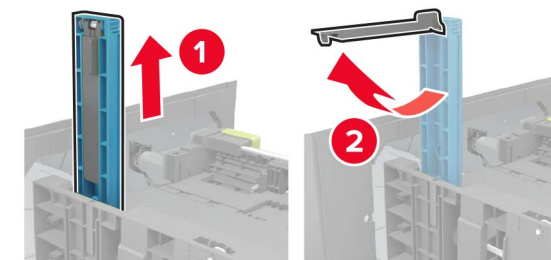
- a Puxe e deslize a guia de largura para a posição do A5.



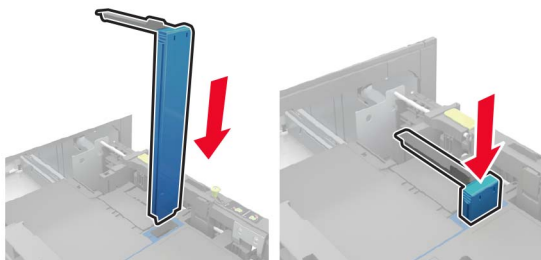
- b Aperte e deslize a guia de comprimento para a posição do A5 até que ele se encaixe no lugar.



- c Remova a guia de comprimento do A5 do grampo.

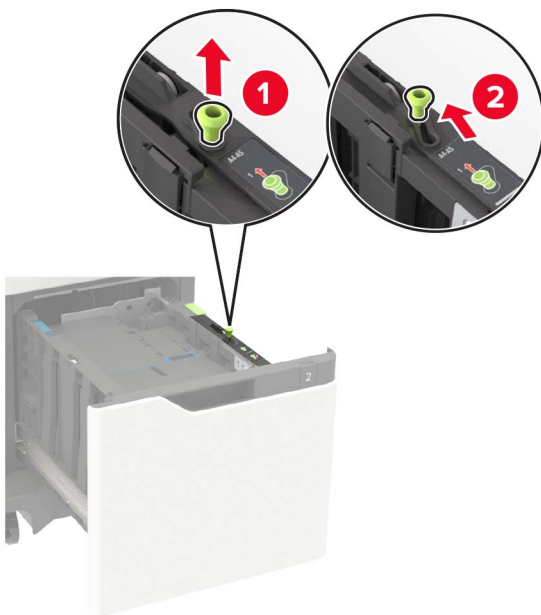


- d Insira a guia no slot designado e, em seguida, pressione até que ela faça um *clique* e encaixe no lugar.

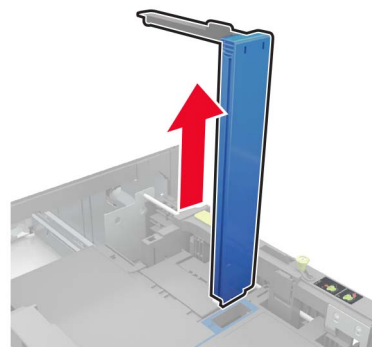


### Carregando papéis nos tamanhos A4, carta, ofício e fólio

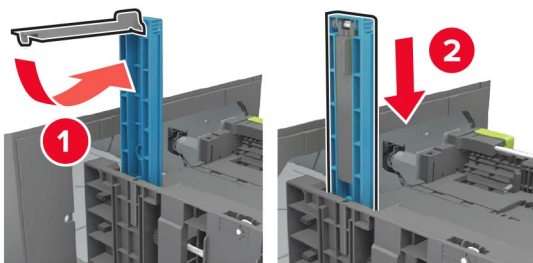
- a Puxe a guia de largura para cima e deslize-a para a posição adequada ao tamanho do papel carregado.



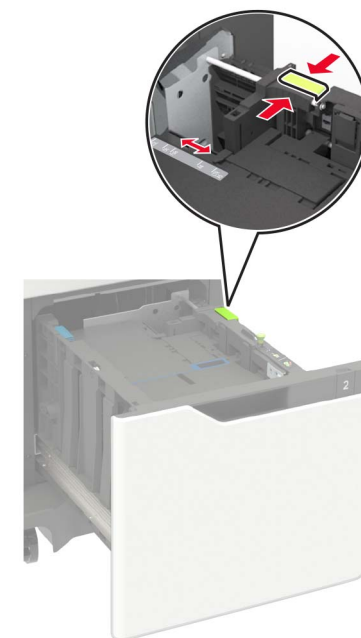
- b Se a guia de comprimento do A5 ainda estiver presa, remova-a. Se a guia não estiver presa, vá para [etapa d na página 3](#).



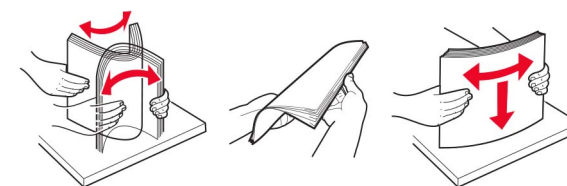
- c Coloque a guia de comprimento do A5 no grampo.



- d Aperte a guia de comprimento e deslize a guia até a posição correta em relação ao tamanho de papel carregado.



- 3 Flexione, ventile e alinhe as bordas do papel antes de carregá-lo.



- 4 Coloque a pilha de papel com o lado para impressão voltado para baixo.

- Carregue papel timbrado, dependendo se há um encadernador opcional instalado ou não.

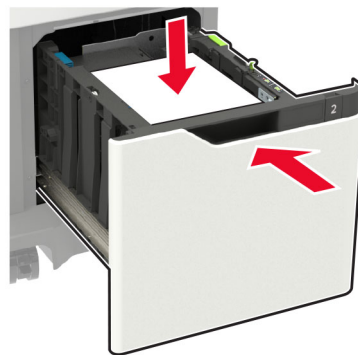


- Ao carregar papel perfurado, certifique-se de que os furos na borda longa do papel fiquem do lado direito da bandeja.



5 Insira a bandeja.

**Nota:** Pressione a pilha de papel ao inserir a bandeja.



6 No painel de controle, defina o tipo e o tamanho de papel para corresponder ao tipo de papel colocado.

## Carregamento do alimentador multiuso

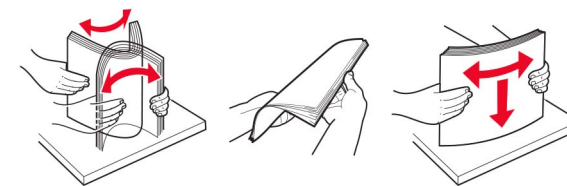
1 Abra o alimentador multifunção.



2 Ajuste a guia para que corresponda ao tamanho do papel que está sendo carregado.



3 Flexione, ventile e alinhe as bordas do papel antes de carregá-lo.



4 Coloque o papel com o lado imprimível voltado para cima.

- Carregue papel timbrado, dependendo se há um encadernador opcional instalado ou não.



- Ao carregar papel perfurado, certifique-se de que os furos na borda longa do papel fiquem do lado direito da guia de papel.



- Coloque os envelopes com a aba voltada para baixo no lado esquerdo da guia de papel.

**Aviso — Danos potenciais:** Não use envelopes com selos, fechos, lacres, janelas, revestimentos ou autoadesivos.


- 5 No painel de controle, defina o tipo e o tamanho de papel para corresponder ao tipo de papel colocado.

## Configuração do tamanho e do tipo do papel

- 1 No painel de controle, navegue até:

**Configurações > Bandeja de > papel Configuração > Tamanho/tipo do papel** > selecione uma fonte de papel

Para modelos de impressora que não sejam de tela sensível

ao toque, pressione  para navegar pelas configurações.

- 2 Definir o tamanho e o tipo de papel padrão.

## Impressão

### Impressão de um computador

**Nota:** Para etiquetas, cartões e envelopes, defina o tipo e o tamanho do papel na impressora antes de imprimir o documento.

- 1 No documento que deseja imprimir, abra a caixa de diálogo Imprimir.

- 2 Se necessário, ajuste as definições.

- 3 Imprima o documento.

## Impressão de trabalhos confidenciais e outros trabalhos suspensos

### Para usuários do Windows

- 1 Com um documento aberto, clique em **Arquivo > Imprimir**.
- 2 Clique em **Propriedades, Preferências, Opções** ou **Configuração**.
- 3 Clique em **Imprimir e reter**.
- 4 Selecione **Usar Imprimir e Reter** e atribua um nome de usuário.
- 5 Selecione o tipo do trabalho de impressão (Confidencial, Repetir, Reservar ou Verificar).  
Se o trabalho de impressão for confidencial, insira um PIN de quatro dígitos.
- 6 Clique em **OK** ou **Imprimir**.
- 7 Na tela inicial da impressora, libere o trabalho de impressão.
  - Para trabalhos de impressão do tipo Confidencial, navegue até:  
**Trabalhos suspensos** > selecione o seu nome de usuário > **Confidencial** > informe o PIN > selecione o trabalho de impressão > defina as configurações > **Imprimir**
  - Para outros trabalhos de impressão, navegue até:  
**Trabalhos suspensos** > selecione o seu nome de usuário > selecione o trabalho de impressão > defina as configurações > **Imprimir**

### Para usuários do Macintosh

- 1 Com um documento aberto, escolha **Arquivo > Imprimir**.  
Se necessário, clique no triângulo de detalhes para ver mais opções.
- 2 Nas opções de impressão ou no menu pop-up Cópias e Páginas, escolha **Roteamento de trabalhos**.
- 3 Selecione o tipo do trabalho de impressão (Confidencial, Repetir, Reservar ou Verificar).  
Se o trabalho de impressão for confidencial, atribua um nome de usuário e um PIN de quatro dígitos.
- 4 Clique em **OK** ou **Imprimir**.
- 5 Na tela inicial da impressora, libere o trabalho de impressão.

- Para trabalhos de impressão do tipo Confidencial, navegue até:  
**Trabalhos suspensos** > selecione o seu nome de usuário > **Confidencial** > informe o PIN > selecione o trabalho de impressão > defina as configurações > **Imprimir**
- Para outros trabalhos de impressão, navegue até:  
**Trabalhos suspensos** > selecione o seu nome de usuário > selecione o trabalho de impressão > defina as configurações > **Imprimir**

## Manutenção da impressora

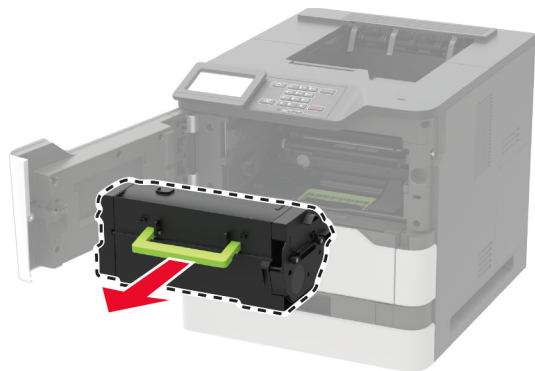
### Troca do cartucho de toner

- 1 Abra a porta A.

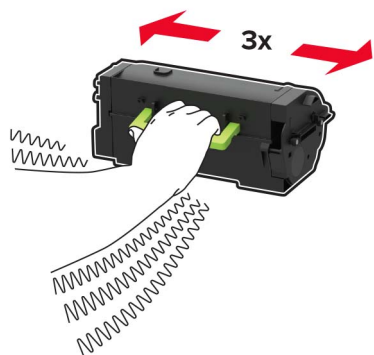
**Aviso — Danos potenciais:** Para evitar danos de descarga eletrostática, toque nas partes metálicas expostas da impressora antes de acessar ou tocar nas áreas interiores da impressora.



2 Remova o cartucho de toner usado.



3 Desembale o cartucho de toner de substituição para redistribuir o toner.



4 Insira o novo cartucho de toner.



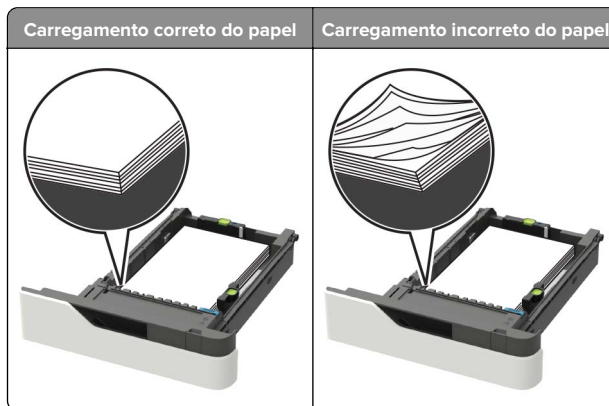
5 Feche a porta.

## Limpendo atolamentos

### Para evitar atolamentos

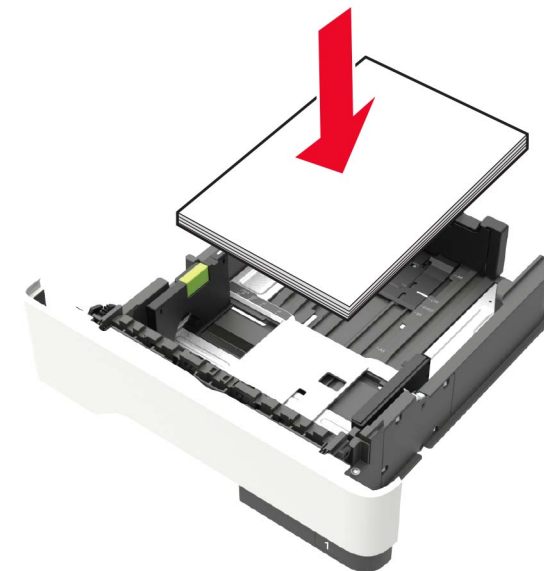
#### Coloque o papel corretamente

- Verifique se o papel está plano na bandeja.



- Não remova uma bandeja durante a impressão.
- Não coloque uma bandeja durante a impressão. Coloque-o antes de imprimir, ou aguarde a mensagem para colocá-lo.

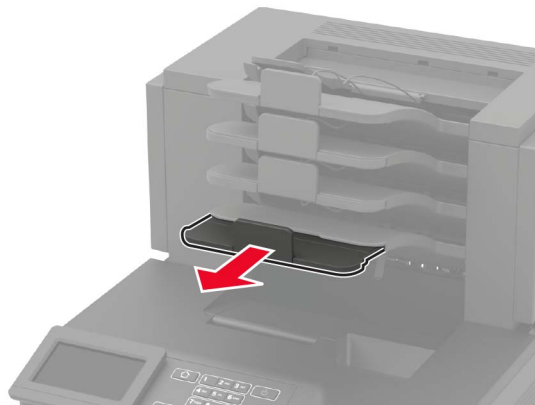
- Não carregue papel em excesso. Certifique-se de que a altura da pilha de papel esteja abaixo do indicador de preenchimento.
- Não deslize o papel na bandeja. Carregue o papel de acordo com a ilustração.



- Verifique se as guias da bandeja de papel ou do alimentador multi-uso estão posicionadas corretamente e se não estão pressionadas contra os papéis ou os envelopes.
- Empurre a bandeja firmemente na impressora após colocar o papel.
- Se você estiver carregando papel perfurado para uso com o encadernador, então verifique se os furos na borda longa do papel estão no lado direito da bandeja. Para obter mais informações, consulte a seção "Carregando papel e mídia especial" do *Guia do usuário*.

## Deixe o papel entrar corretamente nas bandejas da caixa de correio opcional

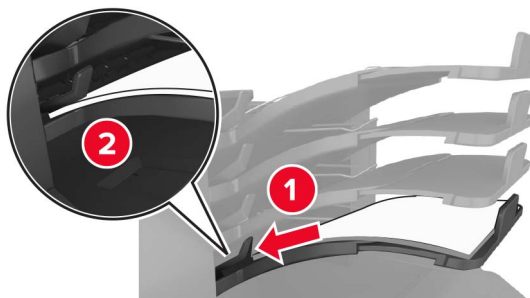
- Certifique-se de ajustar o extensor de bandeja de modo que os indicadores de tamanho de papel coincidam com o tamanho do papel usado.



### Notas:

- Se o extensor de bandeja for menor que o tamanho do papel que você está imprimindo, então o papel causa um atolamento na bandeja da caixa de correio. Por exemplo, se você estiver imprimindo em um papel ofício e o extensor de bandeja está definido para tamanho carta, então ocorre um atolamento.
- Se o extensor de bandeja for maior que o tamanho do papel que você está imprimindo, então as bordas ficam irregulares e o papel não é empilhado corretamente. Por exemplo, se você estiver imprimindo em um papel carta e o extensor de bandeja está definido para tamanho ofício, então o papel não fica empilhado corretamente.

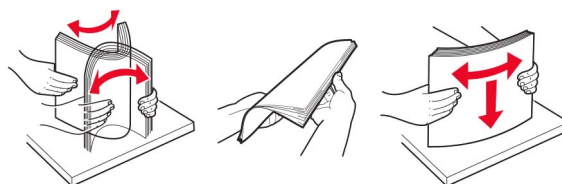
- Se o papel tem de ser devolvido para a bandeja da caixa de correio, então coloque o papel debaixo do braço da bandeja e empurre o papel todo o caminho de volta.



**Nota:** Se o papel não estiver sobre o braço da bandeja, então ocorre um atolamento devido a uma bandeja sobrecarregada.

## Use os papéis recomendados

- Use apenas os papéis e a mídia especial recomendados.
- Não coloque papel enrugado, amassado, úmido ou curvado.
- Chacoalhe, ventile e alinhe o papel ou a mídia especial antes de carregá-la.

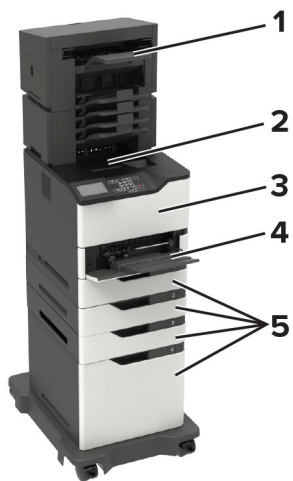


- Não use mídia que tenha sido cortada ou aparada à mão.
- Não misture tamanhos, pesos ou tipos de papel na mesma bandeja.
- Assegure-se de que o tamanho e o tipo de papel estão definidos corretamente no computador ou painel de controle da impressora.
- Guarde o papel de acordo com as recomendações do fabricante.

## Identificando os locais dos atolamentos

### Notas:

- Quando o Assistente de atolamento estiver definido como Ativado, a impressora automaticamente descarrega páginas em branco ou páginas parcialmente impressas depois que um atolamento de papel for solucionado. Verifique a sua impressão por páginas em branco.
- Quando a Recuperação do atolamento está definida em Ligado ou Automático, a impressora imprime novamente as páginas atoladas.

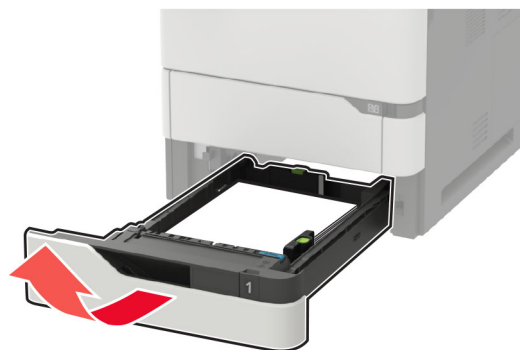


Locais do atolamento	
1	Compartimento da opção de saída ou do encadernador
2	Bandeja padrão
3	Porta A
4	Alimentador multifunção
5	Bandejas

Locais do atolamento	
6	Porta traseira da opção de saída ou do encadernador <ul style="list-style-type: none"> <li>• Porta H</li> <li>• Porta K</li> <li>• Porta L</li> <li>• Porta N</li> <li>• Porta P</li> </ul>
7	Porta C
8	Porta do grampeador <ul style="list-style-type: none"> <li>• Porta F</li> <li>• Porta G</li> </ul>

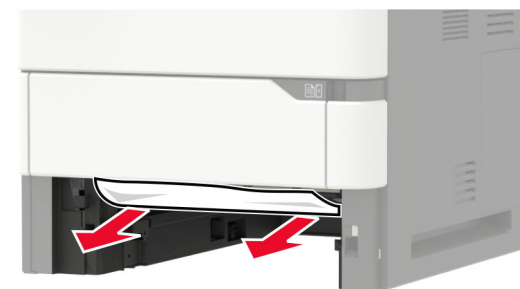
### Atolamento de papel nas bandejas

1 Remova a bandeja.



2 Remova o papel atolado.

**Nota:** Certifique-se de que todos os fragmentos de papel sejam removidos.



3 Insira a bandeja.

### Atolamento de papel na porta A

1 Abra a porta A.

**Aviso — Danos potenciais:** Para evitar danos de descarga eletrostática, toque nas partes metálicas expostas da impressora antes de acessar ou tocar nas áreas interiores da impressora.





2 Remova o cartucho de toner.



3 Remova a unidade de criação de imagens.

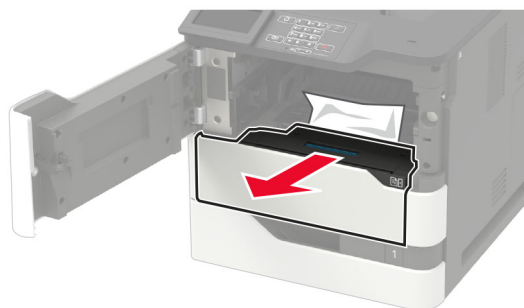


**Aviso — Danos potenciais:** Não exponha a unidade de criação de imagens à luz por mais de dez minutos. A longa exposição à luz pode causar problemas na qualidade de impressão.

**Aviso — Danos potenciais:** Não toque no cilindro fotocondutor. Fazer isso pode afetar a qualidade dos trabalhos de impressão futuros.

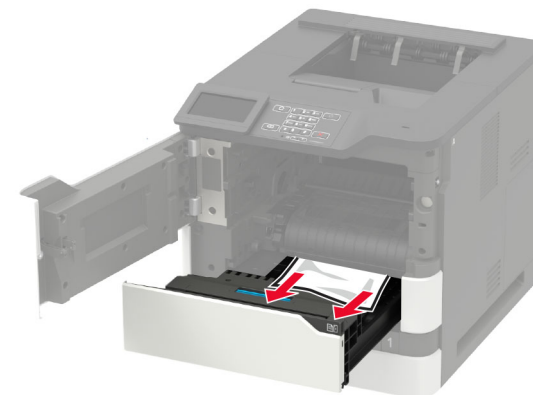


4 Puxe a unidade duplex para fora.



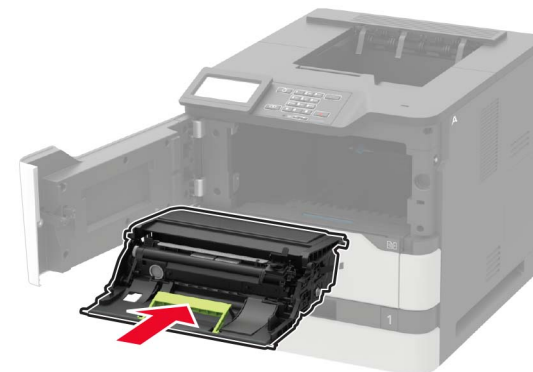
5 Remova o papel atolado.

**Nota:** Certifique-se de que todos os fragmentos de papel sejam removidos.

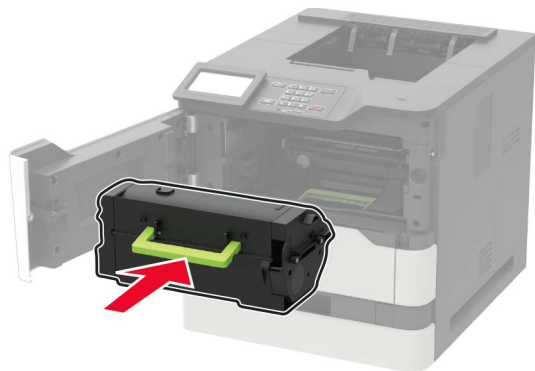


6 Insira a unidade duplex.

7 Insira a unidade de criação de imagens.




8 Insira o cartucho de toner.



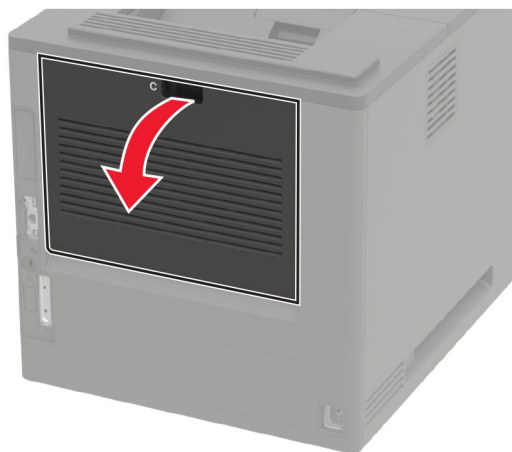
9 Feche a porta.

## Atolamento de papel na porta C

1 Abra a porta C.

 **ATENÇÃO—SUPERFÍCIE QUENTE:** A parte interna da impressora pode estar quente. Para reduzir o risco de ferimentos devido a um componente quente, espere a superfície esfriar antes de tocá-la.

**Aviso — Danos potenciais:** Para evitar danos de descarga eletrostática, toque em qualquer estrutura metálica exposta da impressora antes de acessar ou de tocar na área interna da impressora.



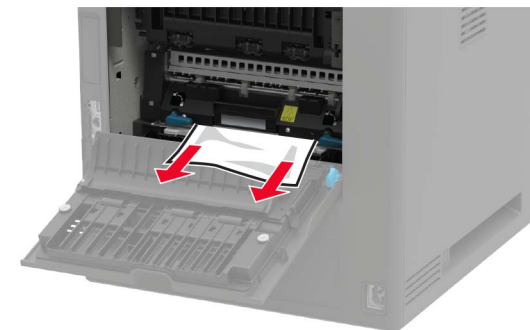
2 Remova o papel atolado de qualquer uma das seguintes áreas:

**Nota:** Certifique-se de que todos os fragmentos de papel sejam removidos.

- Área do fusor



- Abaixo da área do fusor



- Área duplex



3 Feche a porta.

## Atolamento de papel na bandeja padrão

Remova o papel atolado.

**Nota:** Certifique-se de que todos os fragmentos de papel sejam removidos.



## Atolamento de papel no alimentador multiuso

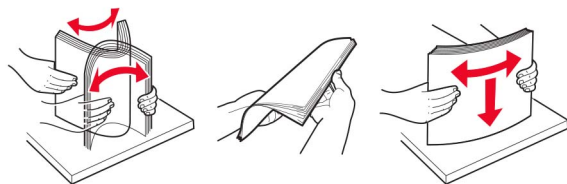
- 1 Remova o papel do alimentador multiuso.



- 2 Remova o papel atolado.

**Nota:** Certifique-se de que todos os fragmentos de papel sejam removidos.

- 3 Flexione, ventile e alinhe as bordas do papel antes de carregá-lo.

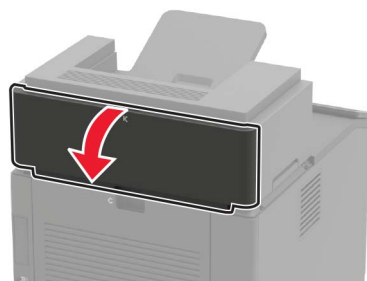


- 4 Recolocar papel.



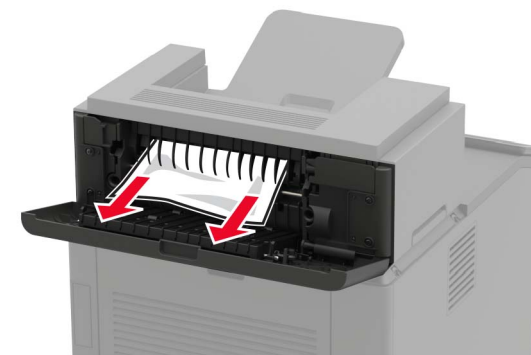
## Atolamento de papel no expansor de saída

- 1 Abra a porta K.



- 2 Remova o papel atolado.

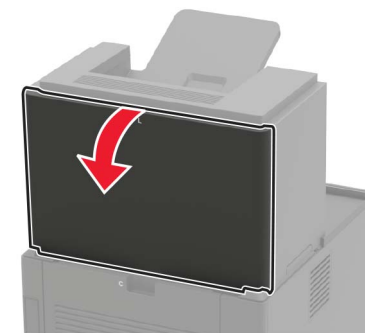
**Nota:** Certifique-se de que todos os fragmentos de papel sejam removidos.



- 3 Feche a porta.

## Atolamento de papel no expansor de saída de alta capacidade

- 1 Abra a porta L.



- 2 Remova o papel atolado.

**Nota:** Certifique-se de que todos os fragmentos de papel sejam removidos.

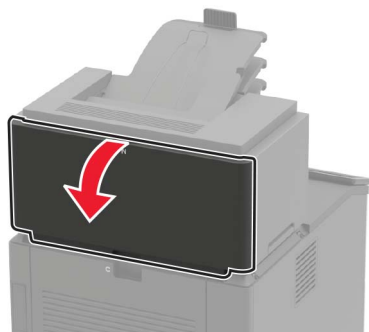


3 Feche a porta.

## Atolamento de papel na caixa de correio de 4 compartimentos

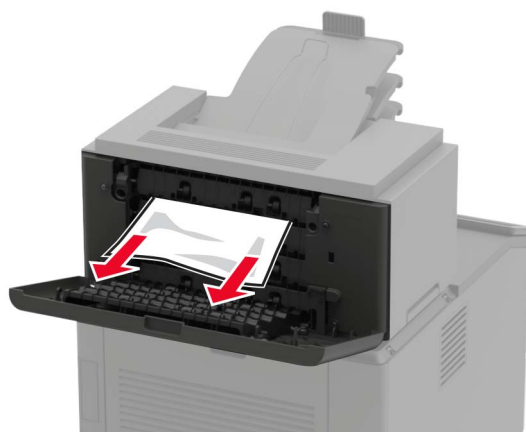
### Atolamento de papel na porta N

1 Abra a porta N.



2 Remova o papel atolado.

**Nota:** Certifique-se de que todos os fragmentos de papel sejam removidos.

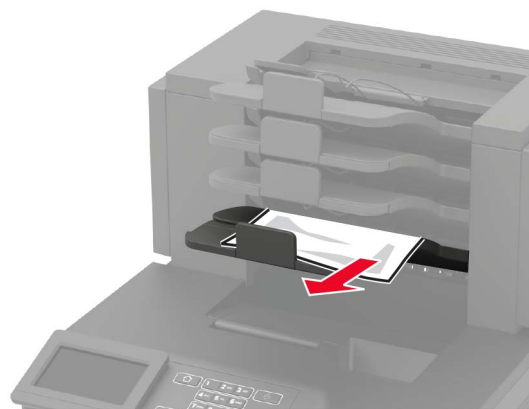


3 Feche a porta.

### Atolamento de papel no compartimento da caixa de correio

Remova o papel atolado.

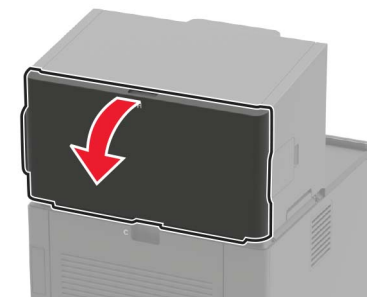
**Nota:** Certifique-se de que todos os fragmentos de papel sejam removidos.



## Atolamento de papel no grampeador

### Atolamento de papel na porta H

1 Abra a porta H.



2 Remova o papel atolado.

**Nota:** Certifique-se de que todos os fragmentos de papel sejam removidos.

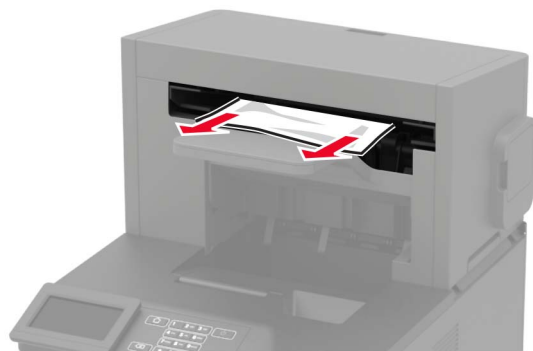


3 Feche a porta.

### Atolamento de papel na bandeja do grampeador

Remova o papel atolado.

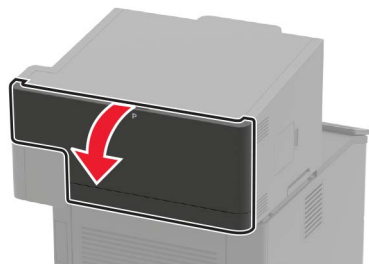
**Nota:** Certifique-se de que todos os fragmentos de papel sejam removidos.



## Atolamento de papel no grampeador e perfurador

### Atolamento de papel na porta P

- 1 Abra a porta P.



- 2 Remova o papel atolado.

**Nota:** Certifique-se de que todos os fragmentos de papel sejam removidos.



- 3 Feche a porta.

### Atolamento de papel no compartimento do grampeador e perfurador

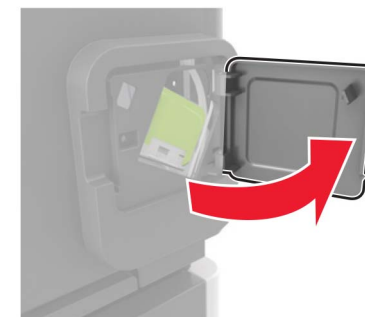
Remova o papel atolado.

**Nota:** Certifique-se de que todos os fragmentos de papel sejam removidos.

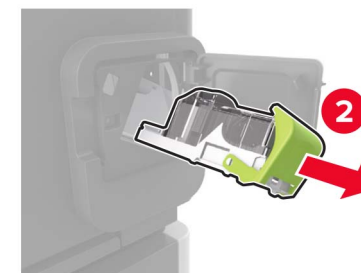
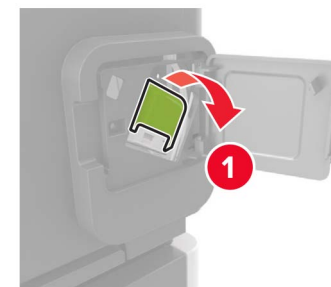


## Atolamento de grampos no grampeador

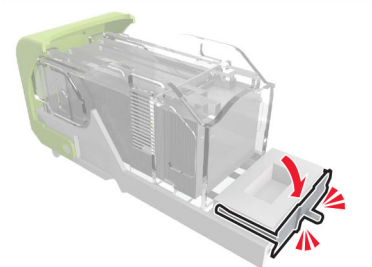
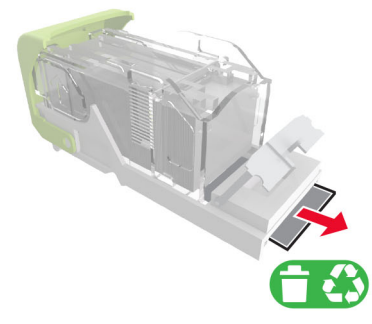
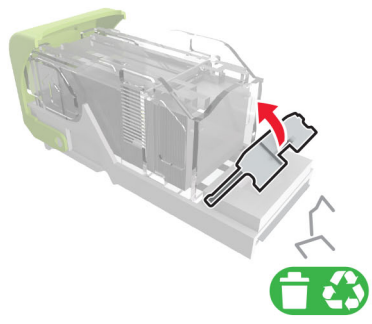
- 1 Abrir porta F.



- 2 Remova o suporte do cartucho de grampos.



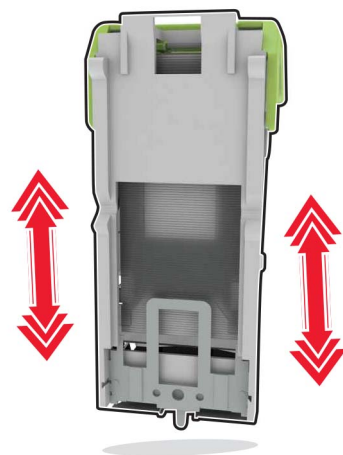
3 Remova os grampos soltos.



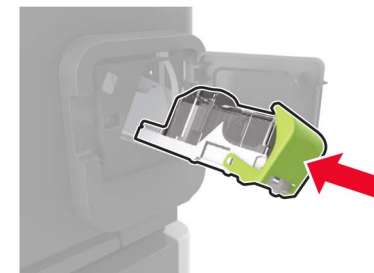
4 Pressione os grampos contra o suporte de metal.



**Nota:** Se os grampos estiverem na parte posterior do cartucho, sacuda o cartucho para baixo para trazer os grampos próximos do suporte de metal.



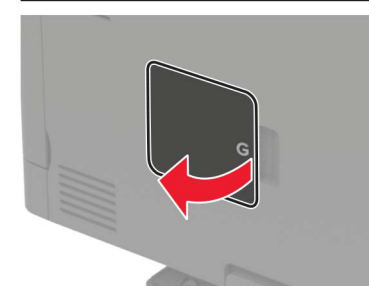
5 Insira o suporte do cartucho de grampos até ele *encaixar* no lugar.



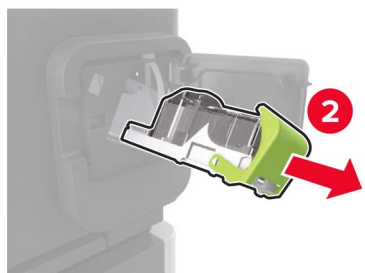
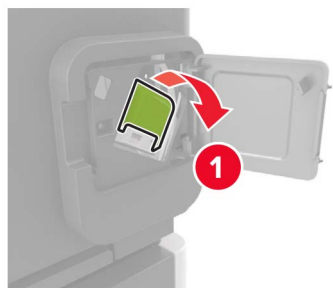
6 Feche a porta.

### Atolamento de grampos no grampeador e perfurador

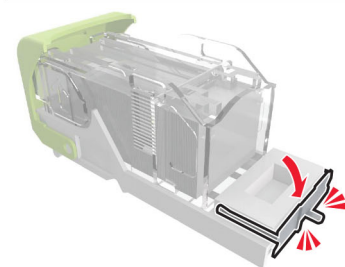
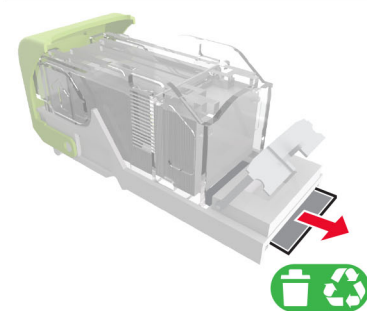
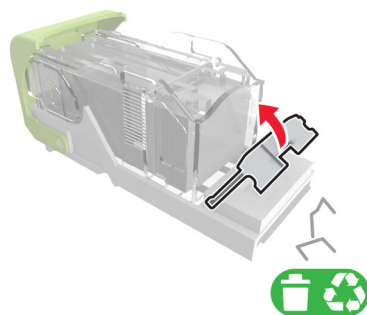
1 Dependendo do local do atolamento de grampos, abra as portas F ou G.



2 Remova o suporte do cartucho de grampos.



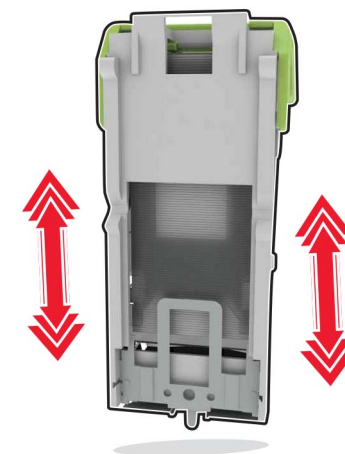
3 Remova os grampos soltos.



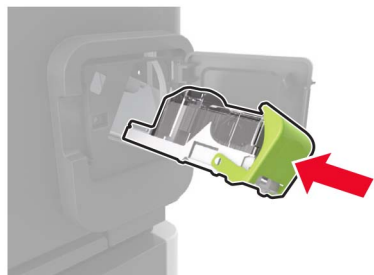
4 Pressione os grampos contra o suporte de metal.



**Nota:** Se os grampos estiverem na parte posterior do cartucho, sacuda o cartucho para baixo para trazer os grampos próximos do suporte de metal.



- 5** Insira o suporte do cartucho de grampos até ele *encaixar* no lugar.



- 6** Feche a porta.