

快速参考

加载纸张

加载 250 页或 550 页进纸匣

⚠️ 小心—可能的伤害： 为了减少设备不稳定的风险，请分别加载每一个进纸匣。在需要加载之前，保持所有其他的进纸匣为关闭状态。

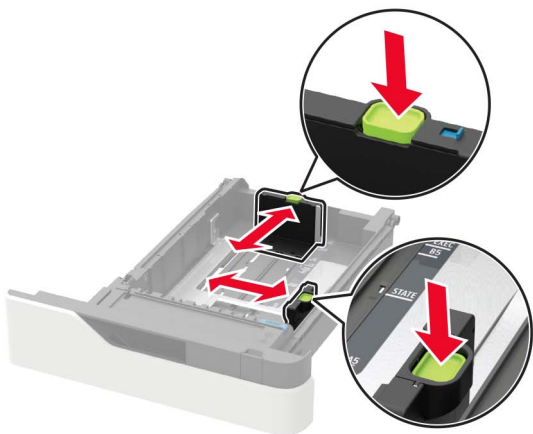
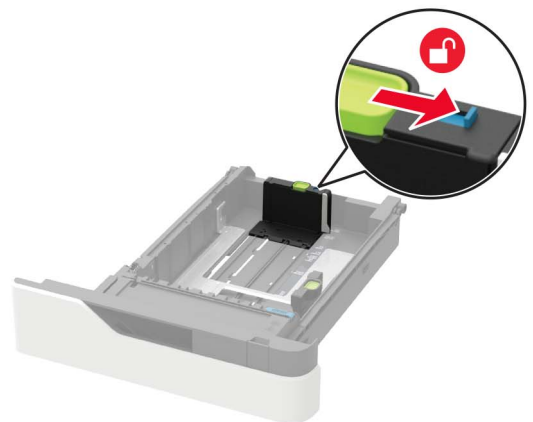
1 移除进纸匣。

注意： 为避免卡纸，当打印机正忙时不要移除进纸匣。

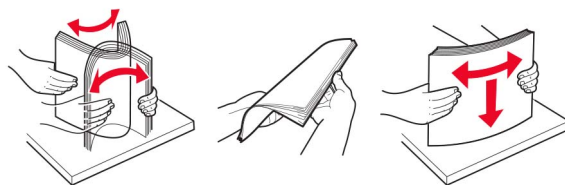


2 调整导片以匹配加载的纸张尺寸。

注意： 请使用进纸匣底部的指示线来放置导片。



3 请在加载之前，弯曲、扇形展开并齐纸张边缘。



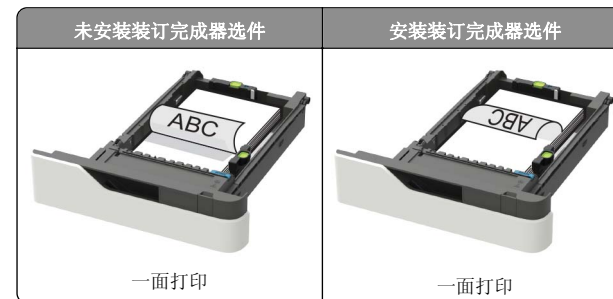
4 让可打印面朝下加载纸张，然后确认侧导片紧密地贴着纸张。

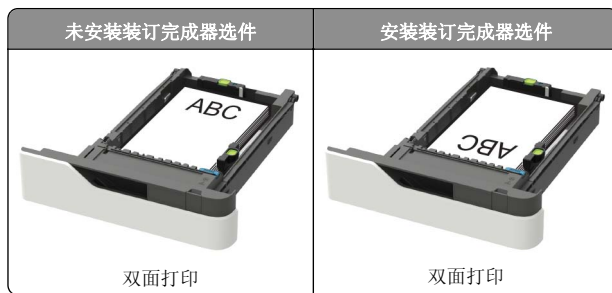


- 不要将纸张滑入进纸匣中。
- 为避免卡纸，请确认纸堆高度低于最大纸张加载指示线。



- 根据是否安装了装订完成器选件来加载信签。

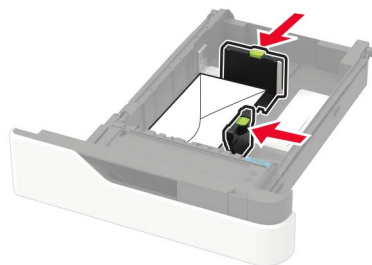




- 当加载预打孔的纸张时，请确认纸张长边上的孔靠着进纸匣的右侧。



- 加载信封时，使封舌面朝上，并且靠着进纸匣的左边。



警告—可能的损坏：不要使用带有邮票、卡扣、摺扣、窗口、涂层或自动粘胶的信封。

- 5 插入进纸匣。
- 6 从控制面板，设置纸张尺寸和纸张类型以匹配加载的纸张。

加载 2100 页进纸匣

小心—倾翻危险：为了减少设备不稳定的风险，请分别加载每一个进纸匣。在需要加载之前，保持所有其他的进纸匣为关闭状态。

- 1 拉出进纸匣。

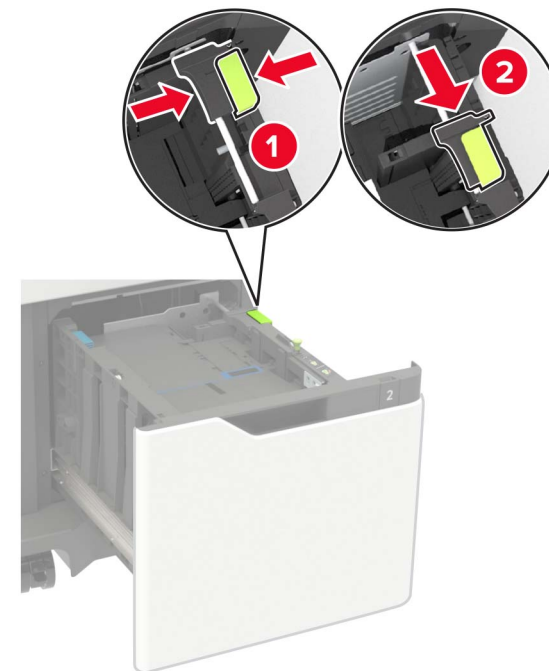
2 调整导片。

加载 A5 尺寸的纸张

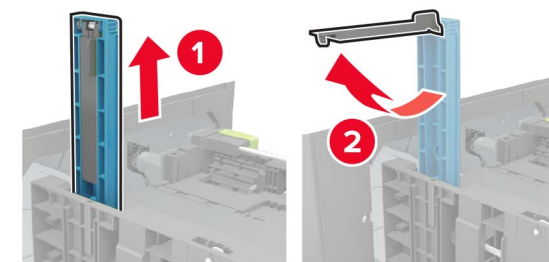
- a 将宽度导片拉起并滑动到 A5 的位置。



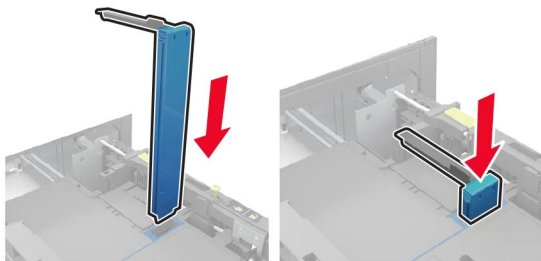
- b 将长度导片压住并滑动到 A5 的位置，直到它发出咔嚓一声，卡入到位。



- c 从其支架上移除 A5 长度导片。



d 将导片插入其指定的插槽中，然后向下压直到它发出“咔嚓”一声，卡入到位。

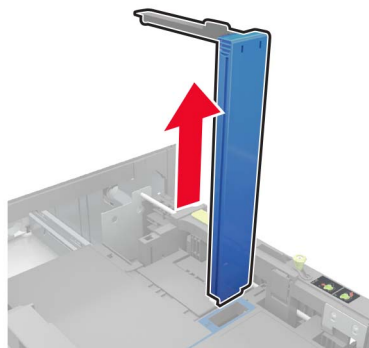


加载 A4、letter、legal、Oficio 和 folio 尺寸的纸张

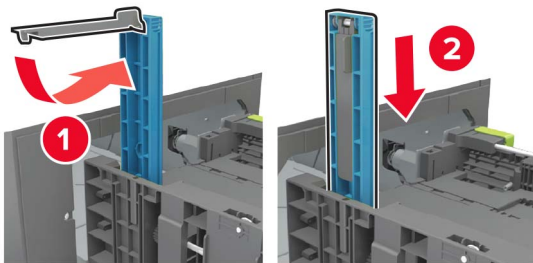
a 将宽度导片拉起并滑动到与加载的纸张尺寸相符的正确位置上。



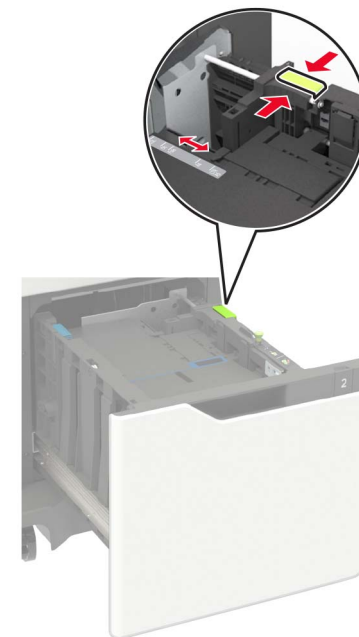
b 如果 A5 长度导片仍然连接，请移除它。如果导片没有连接，请继续执行第 3 页上的第 d 步。



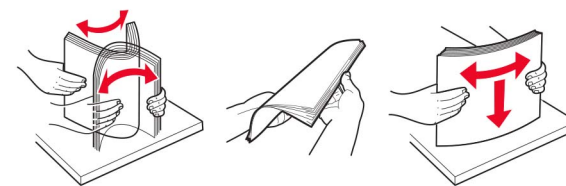
c 将 A5 长度导片放入其支架中。



d 压住长度导片，然后将它滑动到与加载的纸张尺寸相符的正确位置上。



3 请在加载之前，弯曲、扇形展开并对齐纸张边缘。

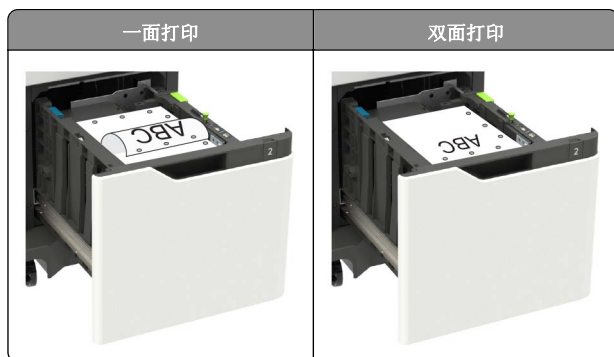


4 加载纸张，让可打印面朝下。

- 根据是否安装了装订完成器选件来加载信签。

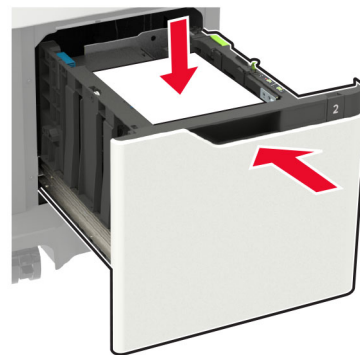


- 当加载预打孔的纸张时，请确认纸张长边上的孔靠着进纸匣的右侧。



5 插入进纸匣。

注意：当插入进纸匣时按下纸堆。



6 从控制面板，设置纸张尺寸和纸张类型以匹配加载的纸张。

加载多功能进纸器

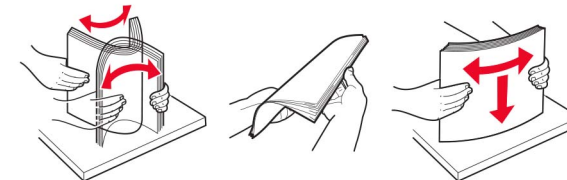
1 打开多功能进纸器。



2 调整导片以匹配加载的纸张尺寸。



3 请在加载之前，弯曲、扇形展开并对齐纸张边缘。

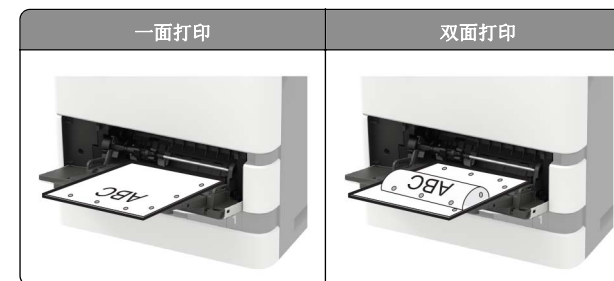


4 加载纸张，让可打印面朝上。

- 根据是否安装了装订完成器选件来加载信签。



- 当加载预打孔的纸张时，请确认纸张长边上的孔靠着纸张导片的右侧。



- 加载信封时，使封舌面朝下，并且靠着纸张导片的左边。


警告—可能的损坏：不要使用带有邮票、卡扣、摺扣、窗口、涂层或自动粘胶的信封。

5 从控制面板，设置纸张尺寸和纸张类型以匹配加载的纸张。

设置纸张尺寸和类型

1 从控制面板，浏览至：

设置 > 纸张 > 进纸匣配置 > 纸张尺寸/类型 > 选择一个纸张来源

对于非触摸屏打印机型号，请按  来浏览设置。

2 设置纸张尺寸和类型。

打印

从计算机打印

注意：对于标签、卡片纸和信封，请在打印文档之前在打印机中设置纸张尺寸和类型。

- 1 从您尝试打印的文档，打开“打印”对话框。
- 2 如果需要，请调整设置。
- 3 打印文档。

打印保密和其他挂起作业

对于 Windows 用户

- 1 打开文档后，单击**文件 > 打印**。
- 2 单击**属性、首选项、选项或设置**。
- 3 单击**打印并挂起**。
- 4 选择**使用打印并挂起**，然后分配用户名。
- 5 选择打印作业类型（保密、重复、保留或校验）。
如果打印作业是保密，请输入 4 位的 PIN 码。
- 6 单击**确定或打印**。
- 7 从打印机主屏幕，释放打印作业。
 - 对于保密打印作业，请浏览至：
挂起作业 > 选择您的用户名 > 保密 > 输入 PIN 码 > 选择打印作业 > 配置设置 > 打印

- 对于其他打印作业，请浏览至：
挂起作业 > 选择您的用户名 > 选择打印作业 > 配置设置 > 打印

对于 Macintosh 用户

- 1 打开文档后，选择**文件 > 打印**。
如果需要，请单击提示三角形来查看更多选项。
- 2 从打印选项或“份数和页数”菜单，选择**作业路由**。
- 3 选择打印作业类型（保密、重复、保留或校验）。
如果打印作业是保密，请分配用户名和 4 位的 PIN 码。
- 4 单击**好或打印**。
- 5 从打印机主屏幕，释放打印作业。
 - 对于保密打印作业，请浏览至：
挂起作业 > 选择您的用户名 > 保密 > 输入 PIN 码 > 选择打印作业 > 配置设置 > 打印
 - 对于其他打印作业，请浏览至：
挂起作业 > 选择您的用户名 > 选择打印作业 > 配置设置 > 打印

维护打印机

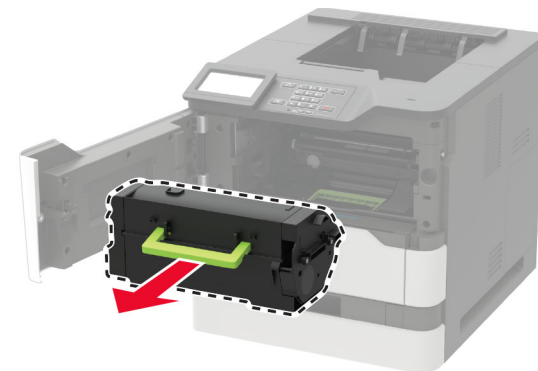
更换碳粉盒

1 打开盖门 A。

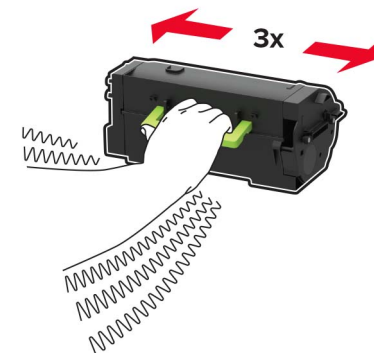
警告—可能的损坏：为防止静电放电造成的损坏，请在进入或接触打印机的内部区域之前触摸打印机的任何外露金属框架。



2 移除旧碳粉盒。



3 拆开新碳粉盒的包装，然后摇晃它使碳粉重新分布。



4 插入新的碳粉盒。



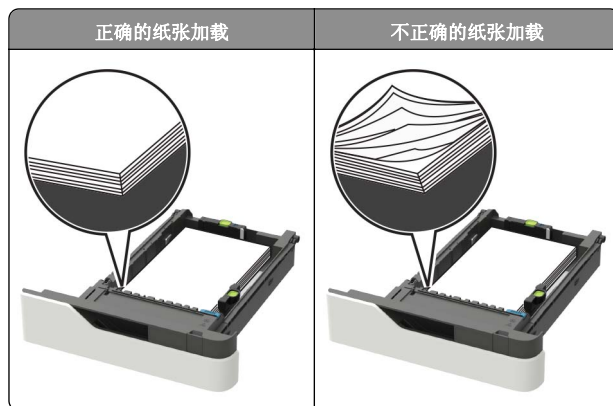
5 关闭盖门。

清除卡纸

避免卡纸

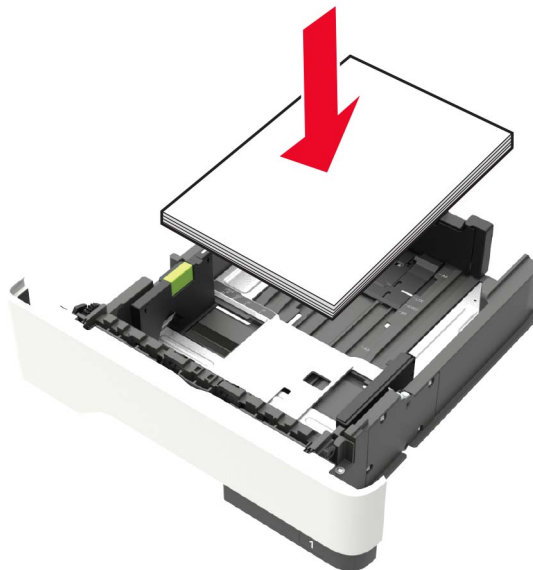
正确加载纸张

- 确认纸张平整地放在进纸匣中。



- 当打印机正在打印时不要取出进纸匣。
- 当打印机正在打印时不要加载进纸匣。请在打印之前加载它，或等待提示出现后再加载。
- 不要加载过多纸张。确认纸堆高度低于最大纸张加载指示线。

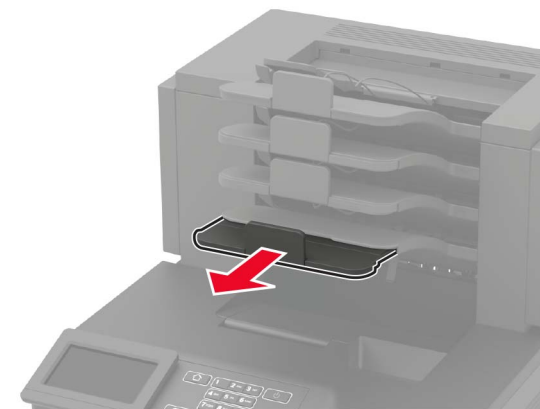
- 不要将纸张滑入进纸匣中。如图所示加载纸张。



- 确认进纸匣或多功能进纸器中的导片都被正确放置，并且没有与纸张或信封靠得太紧。
- 加载纸张后用力将进纸匣推入打印机中。
- 如果您正在加载预打孔的纸张以用于装订完成器，请确认纸张长边上的孔位于进纸匣的右边。如需更多信息，请参阅用户指南的“加载纸张和特殊介质”部分。

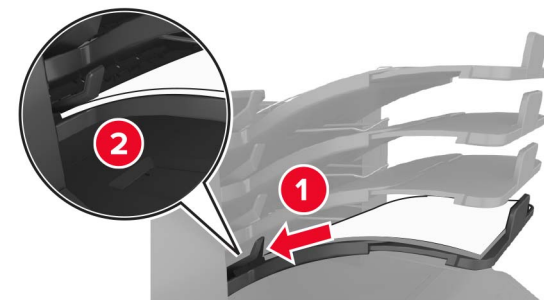
让纸张正确进入邮箱接纸架选件

- 确认调整接纸架扩展板，以使纸张尺寸指示器与使用的纸张尺寸相匹配。



注意：

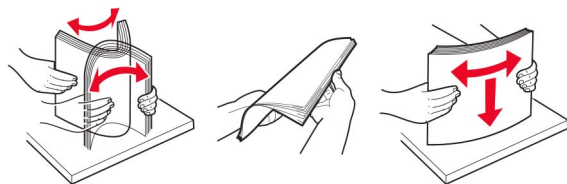
- 如果接纸架扩展板比您用于打印的纸张尺寸短，那么会造成在邮箱接纸架中卡纸。例如，如果您使用 **legal** 尺寸的纸张打印，而接纸架扩展板设置为 **letter** 尺寸，那么会发生卡纸。
- 如果接纸架扩展板比您用于打印的纸张尺寸长，那么纸张边缘变得参差不齐，纸张没有正确堆放。例如，如果您使用 **letter** 尺寸的纸张打印，而接纸架扩展板设置为 **legal** 尺寸，那么纸张会堆放不正确。
- 如果纸张需要返回到邮箱接纸架，请将纸张插入接纸架臂下面，然后将纸张完全推入。



注意：如果纸张不在接纸架臂下面，那么会由于接纸架过满而造成卡纸。

使用推荐的纸张

- 仅使用推荐的纸张或特殊介质。
- 不要加载有褶皱、有折痕、潮湿、弯曲或卷曲的纸张。
- 在加载之前，弯曲、扇形展开并对齐纸张或特殊介质。

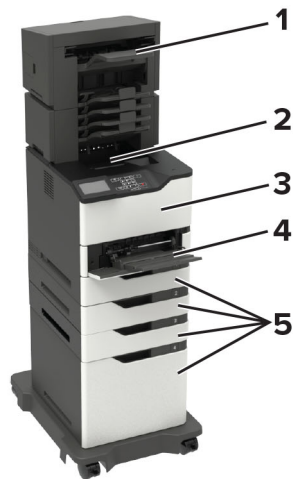


- 不要使用经手工切割或裁剪的纸张。
- 不要在同一个进纸匣中混合不同尺寸、重量或类型的纸张。
- 确认在计算机或打印机控制面板上正确设置纸张尺寸和类型。
- 请按照制造商的建议存储纸张。

识别卡纸位置

注意：

- 当“卡纸协助”设置为“开”时，打印机在清除被卡的页面后送出空白页或部分打印的页面。检查您的打印输出是否有空白页。
- 当“卡纸恢复”设置为“开”或“自动”时，打印机会重新打印被卡的页面。

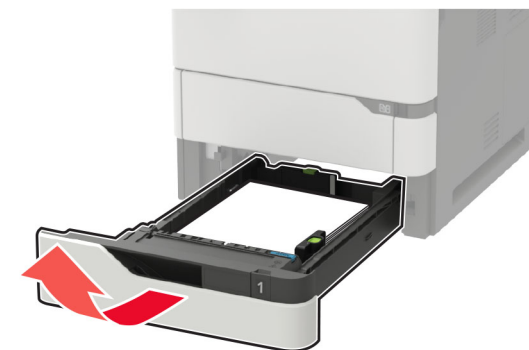


	卡纸位置
1	完成器或输出选件接纸架
2	标准接纸架
3	盖门 A
4	多功能进纸器
5	进纸匣

	卡纸位置
6	完成器或输出选件后部盖门 <ul style="list-style-type: none"> • 盖门 H • 盖门 K • 盖门 L • 盖门 N • 盖门 P
7	盖门 C
8	装订器盖门 <ul style="list-style-type: none"> • 盖门 F • 盖门 G

纸张卡在进纸匣中

1 移除进纸匣。



2 取出被卡的纸张。

注意： 确认已取出所有纸张碎片。



3 插入进纸匣。

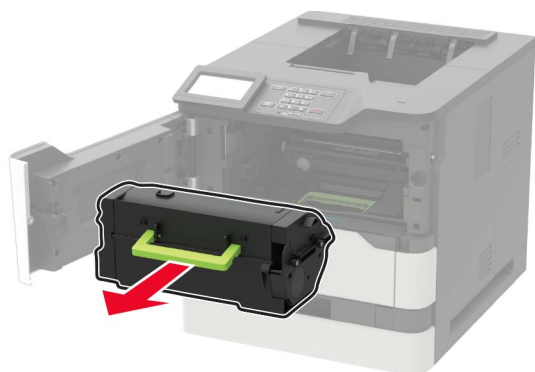
纸张卡在盖门 A 内

1 打开盖门 A。

警告—可能的损坏：为防止静电放电造成的损坏，请在进入或接触打印机的内部区域之前触摸打印机的任何外露金属框架。



2 移除碳粉盒。



3 移除成像部件。

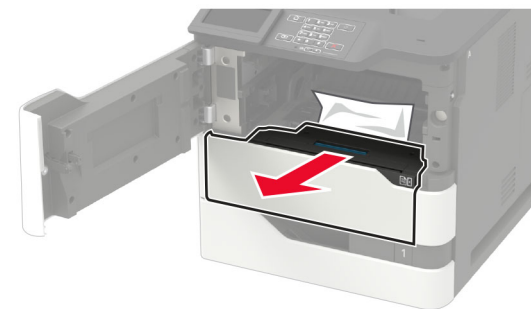


警告—可能的损坏：不要让成像部件暴露在直射光线下超过 10 分钟。长时间暴露在光线下可能导致打印质量问题。

警告—可能的损坏：请勿触摸感光鼓。否则会影响以后的打印作业质量。

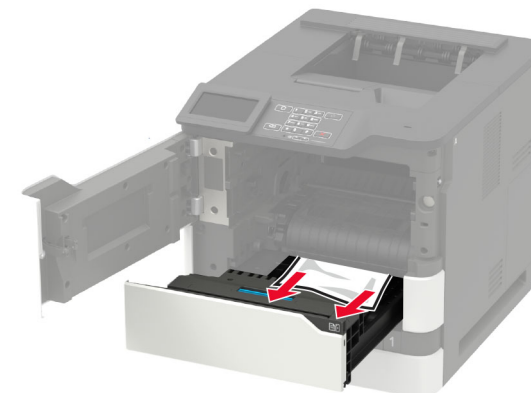


4 拉出双面打印部件。



5 取出被卡的纸张。

注意：确认已取出所有纸张碎片。

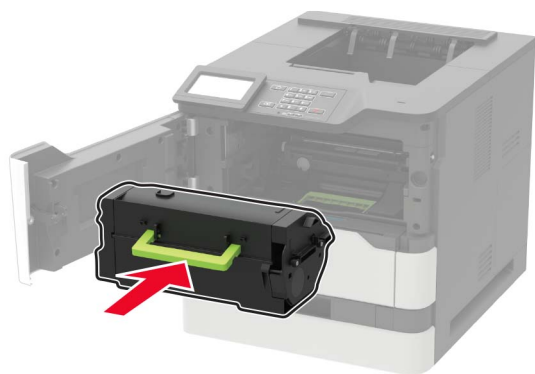


6 插入双面打印部件。

7 插入成像部件。




8 插入碳粉盒。



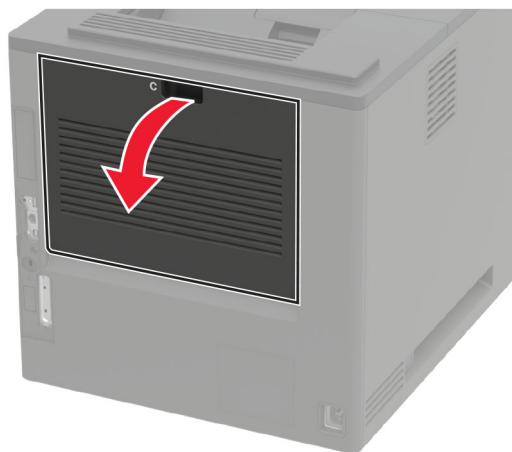
9 关闭盖门。

纸张卡在盖门 C 内

1 打开盖门 C。

 **小心—发热表面：** 打印机内部可能很烫。为避免被发热组件烫伤的危险，在接触组件之前，请等待表面冷却。

警告—可能的损坏： 为防止静电放电造成的损坏，请在进入或接触打印机的内部区域之前触摸打印机的任何外露金属框架。



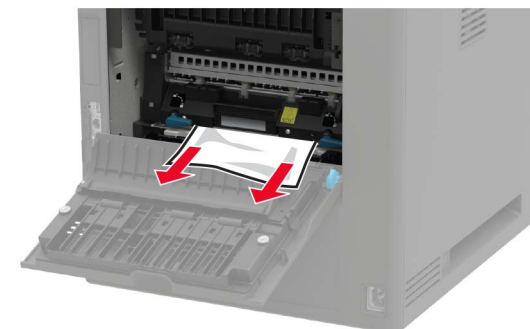
2 从下面的任何区域取出被卡的纸张：

注意： 确认已取出所有纸张碎片。

- 定影器区域



- 在定影器区域下方



- 双面打印区域



3 关闭盖门。

纸张卡在标准接纸架中

取出被卡的纸张。

注意： 确认已取出所有纸张碎片。



纸张卡在多功能进纸器中

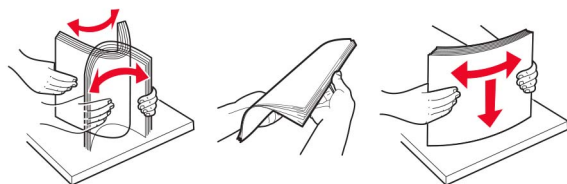
- 1 从多功能进纸器中取出纸张。



- 2 取出被卡的纸张。

注意： 确认已取出所有纸张碎片。

- 3 请在加载之前，弯曲、扇形展开并对齐纸张边缘。

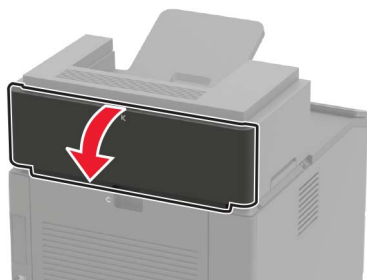


- 4 重新加载纸张。



纸张卡在附加接纸架中

- 1 打开盖门 K。



- 2 取出被卡的纸张。

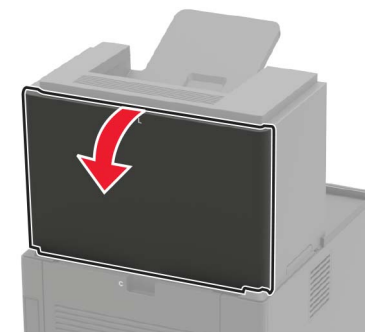
注意： 确认已取出所有纸张碎片。



- 3 关闭盖门。

纸张卡在高容量附加接纸架中

- 1 打开盖门 L。



- 2 取出被卡的纸张。

注意： 确认已取出所有纸张碎片。

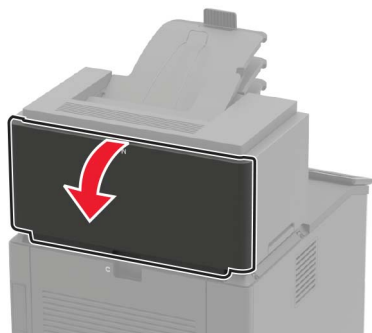


- 3 关闭盖门。

纸张卡在 4 层邮箱中

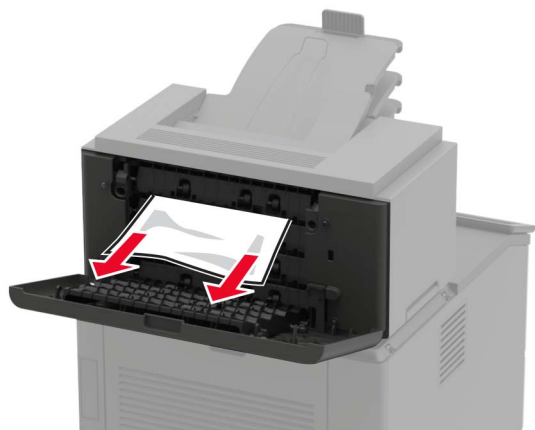
纸张卡在盖门 N 内

1 打开盖门 N。



2 取出被卡的纸张。

注意： 确认已取出所有纸张碎片。



3 关闭盖门。

纸张卡在邮箱接纸架中

取出被卡的纸张。

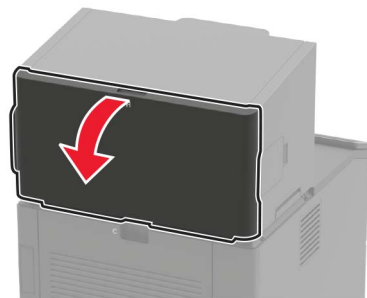
注意： 确认已取出所有纸张碎片。



纸张卡在装订完成器中

纸张卡在盖门 H 内

1 打开盖门 H。



2 取出被卡的纸张。

注意： 确认已取出所有纸张碎片。



3 关闭盖门。

纸张卡在装订完成器接纸架中

取出被卡的纸张。

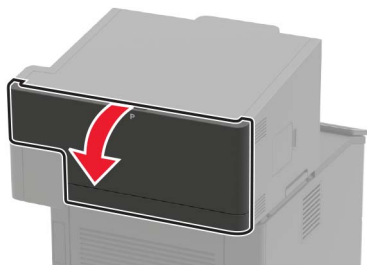
注意： 确认已取出所有纸张碎片。



纸张卡在装订、打孔完成器中

纸张卡在盖门 P 内

1 打开盖门 P。



2 取出被卡的纸张。

注意： 确认已取出所有纸张碎片。



3 关闭盖门。

纸张卡在装订、打孔完成器接纸架中

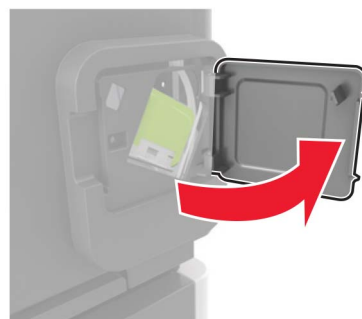
取出被卡的纸张。

注意： 确认已取出所有纸张碎片。

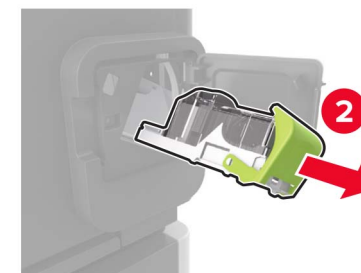
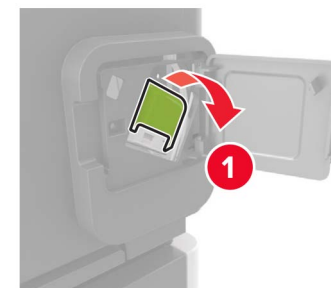


订书钉卡在装订完成器中

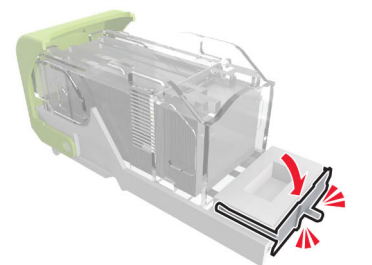
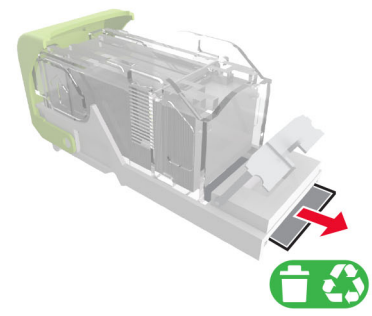
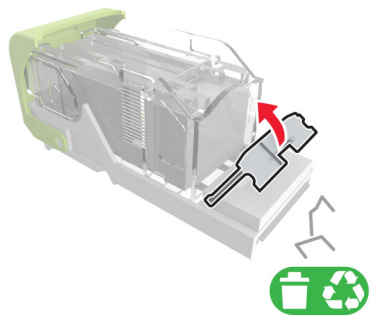
1 打开盖门 F。



2 移除订书钉盒支架。



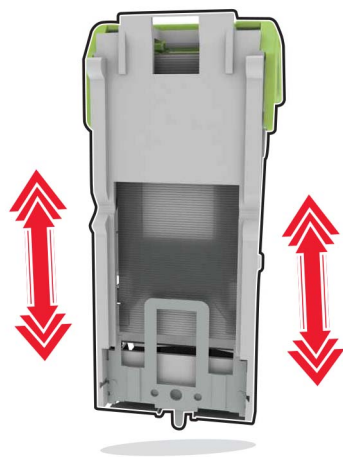
3 移除松散的订书钉。



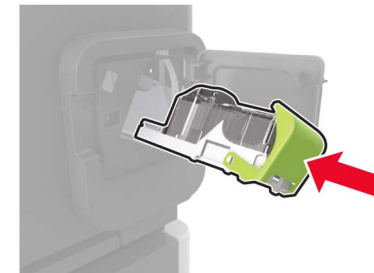
4 对着金属支架按压订书钉。



注意：如果订书钉在订书钉盒的后部，请朝下晃动订书钉盒，使订书钉靠近金属支架。



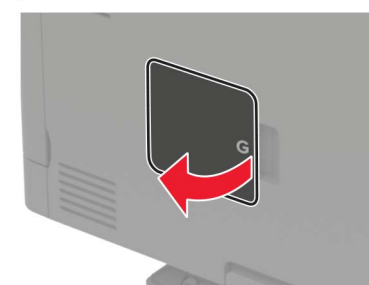
5 插入订书钉盒支架，直到听到咔嚓一声，卡入到位。



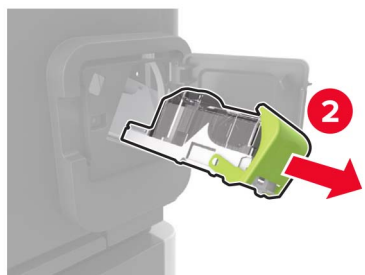
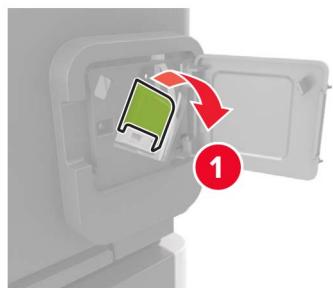
6 关闭盖门。

订书钉卡在装订、打孔完成器中

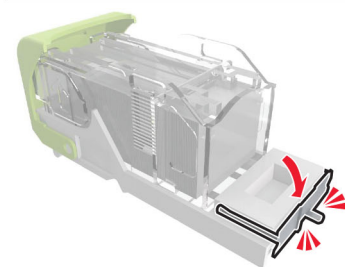
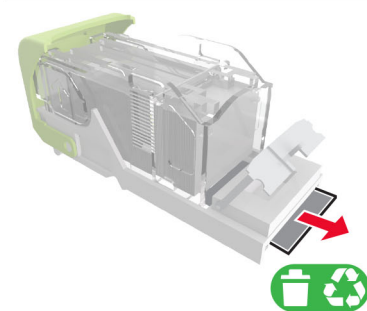
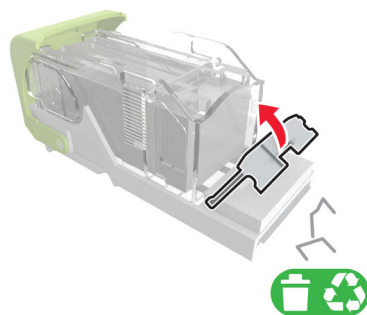
1 根据订书钉卡住的位置，打开盖门 F 或盖门 G。



2 移除订书钉盒支架。



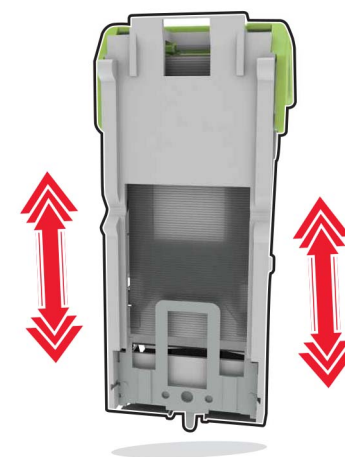
3 移除松散的订书钉。



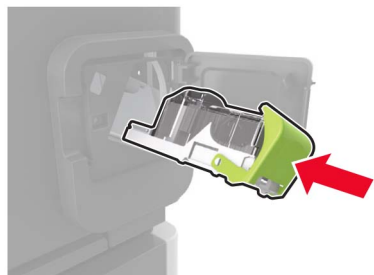
4 对着金属支架按压订书钉。



注意：如果订书钉在订书钉盒的后部，请朝下晃动订书钉盒，使订书钉靠近金属支架。



5 插入订书钉盒支架，直到听到**咔嚓**一声，卡入到位。



6 关闭盖门。