

المرجع السريع

الطباعة

الطباعة من كمبيوتر

ملاحظة: للملصقات ومخزون البطاقات والمغلفات، عيّن حجم الورق ونوعه في الطباعة قبل طباعة المستند.

- 1 من المستند الذي تحاول طباعته، افتح مربع الحوار "طباعة".
- 2 عند الضرورة، اضبط الإعدادات.
- 3 اطبع المستند.

الطباعة من جهاز محمول


الطباعة من جهاز محمول باستخدام Google Cloud Print


Google Cloud Print™ هي عبارة عن خدمة طباعة تسمح بالطباعة إلى أي طباعة مزودة بخدمة Google Cloud Print.

قبل أن تبدأ، تأكد من أن:

- الطباعة مسجلة في خادم Google Cloud Print.
- يتم تنزيل ملحق Cloud Print من متجر Google Play™ ويتم تمكينه في الجهاز المحمول.

1 من جهازك المحمول Android™، افتح مستندًا أو حدد مستندًا من مدير الملفات.

2 اضغط على  < طباعة.

3 حدد طباعة، ثم اضغط على .

الطباعة من جهاز محمول باستخدام خدمة الطباعة Mopria


إن® خدمة الطباعة Mopria عبارة عن حل للطباعة عبر الأجهزة المحمولة يعمل على نظام Android، الإصدار 5.0 منه أو الإصدارات اللاحقة. تسمح لك بالطباعة إلى أي طباعة تعتمد خدمة Mopria.

ملاحظة: تأكد من تنزيل تطبيق خدمة الطباعة Mopria من متجر Google Play ومكّنه في الجهاز المحمول.

1 من جهازك المحمول بنظام Android، شغل تطبيقًا متوافقًا أو حدد مستندًا من مدير الملفات.

2 اضغط على  < طباعة.

3 حدد طباعة، ثم اضبط الإعدادات إذا لزم الأمر.

4 اضغط على .

الطباعة من جهاز محمول باستخدام AirPrint

إن ميزة برنامج AirPrint هي حل للطباعة عبر الأجهزة المحمولة يسمح لك بالطباعة مباشرة من أجهزة Apple إلى طباعة تعتمد خدمة AirPrint.

ملاحظات:

- تأكد من أن جهاز Apple والطابعة متصلين بشبكة الاتصال نفسها. إذا كان للشبكة موزعات لاسلكية متعددة، فتأكد من أن كلا الجهازين متصلان بشبكة الاتصال الفرعية نفسها.
- هذا التطبيق مدعوم فقط في بعض أجهزة Apple.

1 من جهازك المحمول، حدد مستندًا من مدير الملفات أو قم بتشغيل تطبيق متوافق.

2 اضغط على  < طباعة.

3 حدد طباعة، ثم اضبط الإعدادات إذا لزم الأمر.

4 اطبع المستند.

الطباعة من جهاز محمول باستخدام Wi-Fi Direct®

Wi-Fi Direct® هي عبارة عن خدمة طباعة تتيح لك الطباعة باستخدام أي طباعة مزودة بخدمة Wi-Fi Direct.

ملاحظة: تأكد من أن الجهاز المحمول متصل بشبكة اتصال الطباعة اللاسلكية. للحصول على المزيد من المعلومات، انظر العبارة "توصيل جهاز محمول بالطباعة" على [الصفحة 4](#).

1 من جهازك المحمول، شغل تطبيقًا متوافقًا أو حدد مستندًا من مدير الملفات.

2 وفقًا لطراز جهازك المحمول، نفذ أحد الإجراءات التالية:

• اضغط على  < طباعة.

• اضغط على  < طباعة.

• اضغط على  < طباعة.

3 حدد طباعة، ثم اضبط الإعدادات إذا لزم الأمر.

4 اطبع المستند.

طباعة المهام السرية والمهام المحجوزة الأخرى

لمستخدمي نظام التشغيل Windows

- 1 بعد فتح أحد المستندات، انقر فوق ملف < طباعة.
- 2 انقر فوق Properties (خصائص) أو Preferences (تفضيلات) أو Options (خيارات) أو Setup (إعداد).
 - 3 انقر فوق الطباعة والتوقف.
 - 4 حدد استخدام الطباعة والتوقف، ثم عيّن اسم مستخدم.
 - 5 حدد نوع مهمة الطباعة (سرية أو متكررة أو محجوزة أو تحقق).إذا كانت مهمة الطباعة سرية، فأدخل رقم PIN مؤلف من 4 أرقام.
- 6 انقر فوق موافق أو طباعة.
- 7 من شاشة الطباعة الرئيسية، حرر مهمة الطباعة.
 - بالنسبة لمهام الطباعة السرية، انتقل إلى:
المهام المحجوزة < تحديد اسم المستخدم الخاص بك < المهام السرية < إدخال رقم PIN < تحديد مهمة الطباعة < تهيئة الإعدادات < طباعة
 - بالنسبة لمهام الطباعة الأخرى، انتقل إلى:
المهام المحجوزة < تحديد اسم المستخدم الخاص بك < تحديد مهمة الطباعة < تهيئة الإعدادات < طباعة

لمستخدمي نظام التشغيل Macintosh

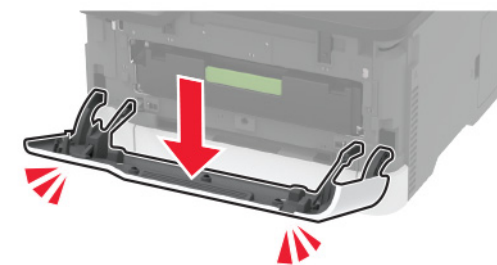
- 1 أثناء فتح أحد المستندات، اختر File (ملف) < Print (طباعة).
 - انقر فوق مثلث إظهار الخيارات لمشاهدة مزيد من الخيارات، إذا لزم الأمر ذلك.
 - 2 من خيارات الطباعة أو قائمة النسخ والصفحات، اختر توجيه المهمة.
 - 3 حدد نوع مهمة الطباعة (سرية أو متكررة أو محجوزة أو تحقق).إذا كانت مهمة الطباعة سرية، فعين اسم مستخدم ورقم PIN مؤلف من 4 أرقام.
- 4 انقر فوق موافق أو طباعة.
- 5 من شاشة الطباعة الرئيسية، حرر مهمة الطباعة.
 - بالنسبة لمهام الطباعة السرية، انتقل إلى:
المهام المحجوزة < تحديد اسم المستخدم الخاص بك < المهام السرية < إدخال رقم PIN < تحديد مهمة الطباعة < تهيئة الإعدادات < طباعة
 - بالنسبة لمهام الطباعة الأخرى، انتقل إلى:
المهام المحجوزة < تحديد اسم المستخدم الخاص بك < تحديد مهمة الطباعة < تهيئة الإعدادات < طباعة

صيانة الطابعة

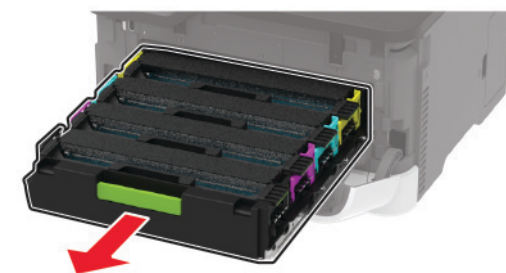
استبدال خرطوشة طباعة

ملاحظة: إذا كان الدرج عريضًا، فقم بإزالته قبل استبدال الخرطوشة.

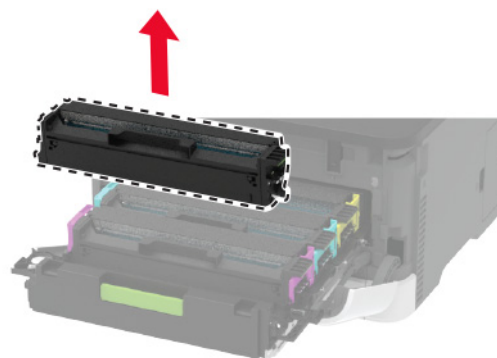
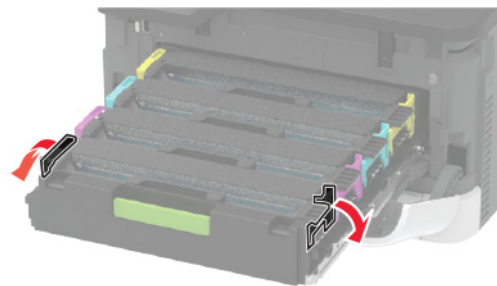
1 افتح الباب الأمامي، ثم ادفعه بإحكام إلى الأسفل.



2 اسحب درج خرطوشة الطباعة إلى الخارج.



3 قم بإزالة خرطوشة الطباعة المستعملة.



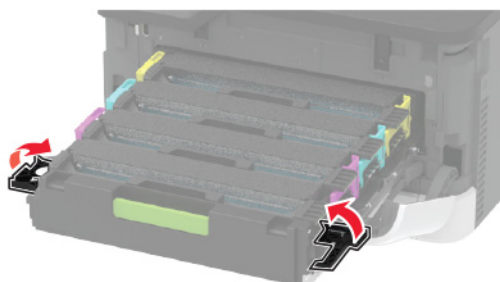
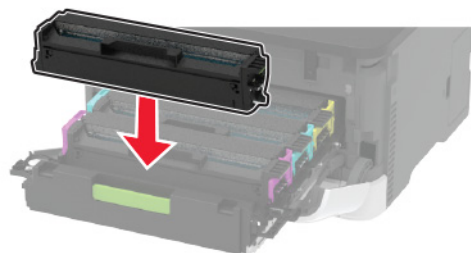
4 أخرج خرطوشة الطباعة الجديدة من عبوتها.

تحذير—تلف محتمل: لا تعرّض الجانب السفلي من خرطوشة الطباعة إلى الضوء المباشر. قد يتسبب التعرض للضوء لمدة طويلة في حدوث مشكلات في جودة الطباعة.

تحذير—تلف محتمل: لا تلمس الجانب السفلي من خرطوشة الطباعة. فقد يؤثر فعل ذلك على جودة مهام الطباعة في المستقبل.



5 أدخل خرطوشة الطباعة الجديدة.



6 أدخل درج خرطوشة الطباعة، ثم أغلق الباب.

تحميل الأدرج

تنبيه — خطر السقوط: لتقليل مخاطر عدم ثبات الجهاز، حمّل كل درج بشكل منفرد. حافظ على إبقاء جميع الأدرج الأخرى مغلقة حتى الحاجة إليها.

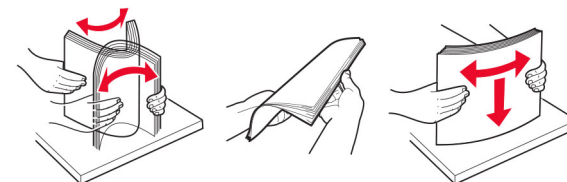


1 قم بإزالة الدرج.

ملاحظة: لتجنب انحشار الورق، لا تقم بإزالة الأدرج عندما تكون الطابعة مشغولة.



2 قم بثني حواف الورق ونهويتها وتسويتها قبل التحميل.

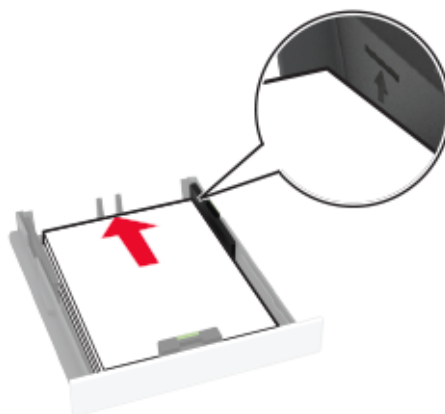


3 حمّل حزمة الورق بحيث يكون الوجه القابل للطباعة للأعلى.

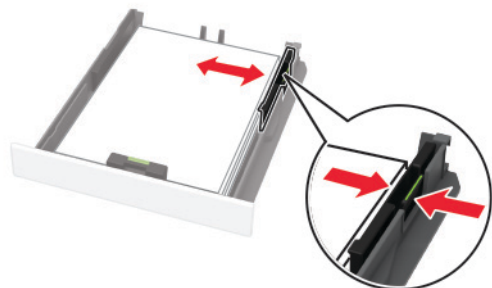
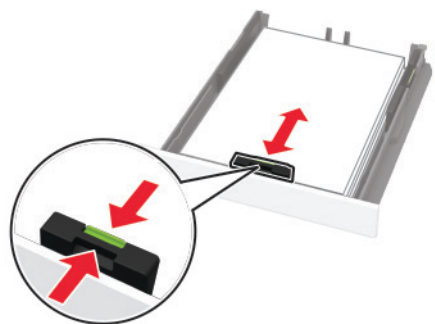


ملاحظات:

- حمّل الورق ذا الرأسية بحيث يكون وجهه لأعلى مع توجيه الرأسية نحو الجزء الخلفي من الدرج للطباعة على وجه واحد.
- حمّل الورق ذا الرأسية بحيث يكون وجهه لأسفل مع توجيه الرأسية نحو مقدمة الدرج للطباعة على الوجهين.
- لا تحرك الورق داخل الدرج.
- لتفادي انحشار الورق، تأكد من أن ارتفاع رزمة الورق لم يتعدّ مؤشر الحد الأقصى لتعبئة الورق.



4 اضبط الموجهات لتتنطبق مع حجم الورق الذي تقوم بتحميله.

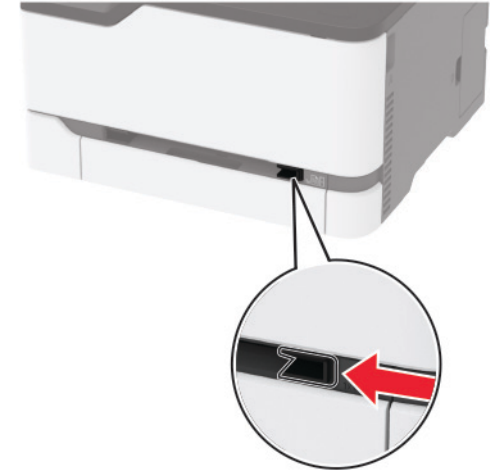


5 قم بإدخال الدرج.

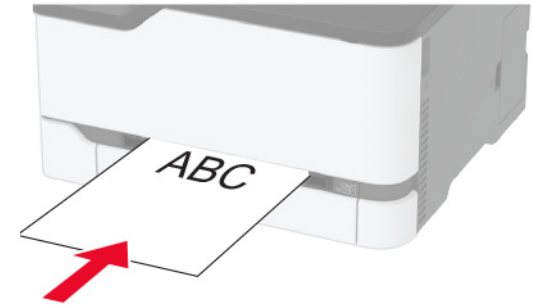
إذا لزم الأمر، عيّن حجم الورق ونوعه من لوحة التحكم ليتطابقا مع الورق الذي يتم تحميله.

تحميل وحدة التغذية اليدوية

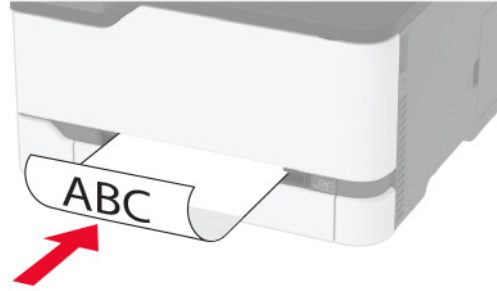
1 اضبط الموجه ليتطابق مع حجم الورق الذي تقوم بتحميله.



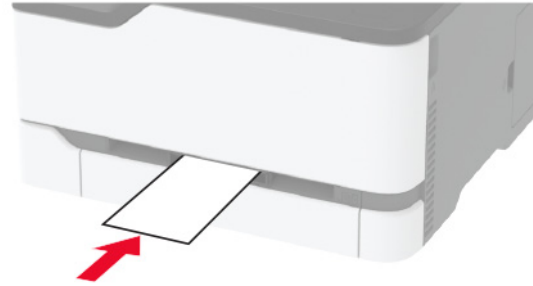
2 قم بتحميل ورقة بحيث يكون الوجه القابل للطباعة موجهاً إلى الأعلى.
• قم بتحميل الورق ذي الرأسية بحيث يكون الوجه القابل للطباعة موجهاً إلى الأعلى مع إدخال الحافة العلوية أولاً في الطابعة للطباعة على جانب واحد.



• قم بتحميل الورق ذي الرأسية بحيث يكون الوجه القابل للطباعة موجهاً إلى الأسفل مع إدخال الحافة العلوية أخيراً في الطابعة للطباعة على الجانبين.



• قم بتحميل المغلف بحيث يكون اللسان موجهاً إلى الأسفل ومحاذياً لجانب موجه الورق الأيمن.



3 قم بتغذية الورق حتى تصل حافته الأمامية إلى وجهتها.
ملاحظات:

- لتفادي انحشار الورق، تجنب دفع الورق عنوة داخل وحدة التغذية اليدوية.
- قبل تحميل ورقة أخرى، انتظر ظهور رسالة على شاشة العرض.

تعيين حجم الورق ونوعه

1 من لوحة التحكم، انتقل إلى:

الإعدادات > الورق > تهيئة الدرج > حجم/نوع الورق > تحديد مصدر ورق

عند استخدام طرازات الطابعة غير المزودة بشاشة لمس، اضغط على **OK** للانتقل عبر الإعدادات.

2 قم بتعيين حجم الورق ونوعه.

توصيل جهاز محمول بالطابعة

قبل توصيل جهازك المحمول، احرص على القيام بما يلي:

- تمكين Wi-Fi Direct في الطابعة. من لوحة التحكم، انتقل إلى: الإعدادات > شبكة الاتصال/المنافذ > لاسلكي > تمكين Wi-Fi Direct.
- إظهار المفتاح المشترك مسبقاً (PSK) على صفحة إعداد الشبكة. من لوحة التحكم، انتقل إلى: الإعدادات > شبكة الاتصال/المنافذ > شبكة الاتصال/المنافذ > Wi-Fi Direct > إظهار المفتاح المشترك مسبقاً (PSK) على صفحة الإعداد.
- طباعة صفحة إعداد الشبكة. من لوحة التحكم، انتقل إلى: الإعدادات > التقارير > شبكة الاتصال > صفحة إعداد الشبكة.

OK

في طرازات الطابعات المزودة بشاشات لا تعمل باللمس، اضغط على **OK** للانتقل عبر الإعدادات.

الاتصال باستخدام Wi-Fi Direct

1 من الجهاز المحمول، انتقل إلى قائمة الإعدادات.

2 قم بتمكين Wi-Fi، ثم اضغط على Wi-Fi Direct.

3 حدد معرف ضبط الخدمة (SSID) الخاص بالطابعة.

4 قم بتأكيد الاتصال على لوحة التحكم بالطابعة.

الاتصال باستخدام Wi-Fi

1 من الجهاز المحمول، انتقل إلى قائمة الإعدادات.

2 اضغط على Wi-Fi ثم حدد معرف ضبط الخدمة (SSID) الخاص بالطابعة.

ملاحظة: تتم إضافة السلسلة DIRECT-xy (حيث يكون x و y حرفين عشوائيين) قبل معرف ضبط الخدمة (SSID).

3 أدخل المفتاح المشترك مسبقاً (PSK).

ملاحظة: المفتاح المشترك مسبقاً (PSK) هو كلمة المرور.

ملاحظات:

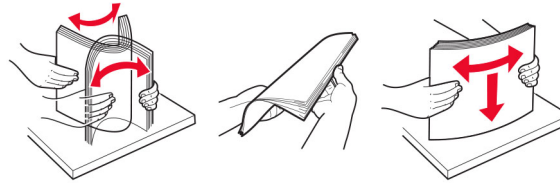
- يمكنك تغيير معرف ضبط الخدمة (SSID) على لوحة التحكم. انتقل إلى: الإعدادات > شبكة الاتصال/المنافذ > Wi-Fi Direct > معرف ضبط الخدمة (SSID).
- يمكنك أيضاً تغيير المفتاح المشترك مسبقاً (PSK) على لوحة التحكم. انتقل إلى: الإعدادات > شبكة الاتصال/المنافذ > Wi-Fi Direct > تعيين المفتاح المشترك مسبقاً (PSK).



- تأكد من وضع موجهات الورق بالطريقة الصحيحة ومن أنها لا تضغط بقوة على الورق أو المغلفات.
- ادفع الدرج بإحكام داخل الطابعة بعد تحميل الورق.

استخدم الورق الموصى به

- استخدم الورق أو الوسائط الخاصة الموصى بها فقط.
- لا تقوم بتحميل الورق المثنى أو المبلل أو المطوي أو المفتول.
- قم بثني حواف الورق وتثبيتها وتسويتها قبل التحميل.



- لا تستخدم ورق تم قصه أو شذبه باليد.
- لا تخلط الورق ذا الأحجام أو الأوزان أو الأنواع المختلفة في نفس الدرج.
- تأكد من تعيين حجم الورق ونوعه بالشكل الصحيح على الكمبيوتر أو لوحة التحكم الخاصة بالطابعة.
- خزن الورق وفقاً لتوصيات الجهة المصنّعة.

تحديد أماكن انحشار الورق

ملاحظات:

- عند تعيين المساعدة على التخلص من الانحشار إلى تشغيل، قد تحاول الطابعة إخراج صفحات فارغة أو صفحات مطبوعة جزئياً بعد إزالة الصفحة المحشورة. تحقق من المخرجات المطبوعة الخاصة بالصفحات الفارغة.
- عند تعيين إصلاح انحشار الورق إلى تشغيل أو تلقائي، تعيد الطابعة طباعة الصفحات المحشورة.

مواقع الانحشار	
حاوية قياسية	1
وحدة التغذية اليدوية	2
الأدراج	3
الباب B	4
الباب هـ	5

انحشار ورق في الدرج القياسي

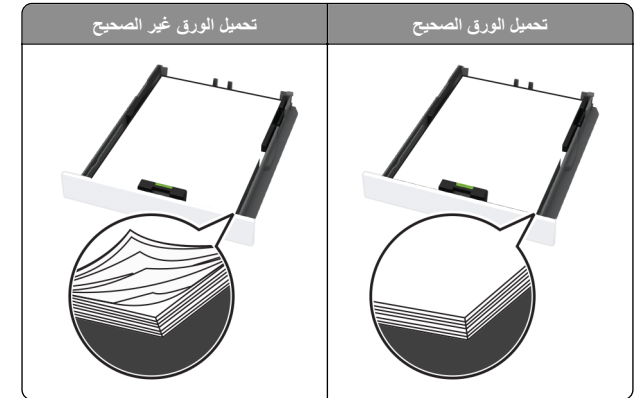
1 افتح الباب B.

إزالة انحشار الورق

تجنب انحشار الورق

حبل الورق تحميلاً صحيحاً

- تأكد من وضع الورق بشكل مسطح في الدرج.



- لا تقم بتحميل الدرج أو إزالته أثناء إجراء الطابعة للطباعة.
- عدم تحميل كمية ورق أكثر من اللازم. تأكد من أن ارتفاع رزمة الورق لم يتعد مؤشر الحد الأقصى لتعبئة الورق.
- لا تمرر الورق إلى داخل الدرج. حبل الورق على النحو المبين في الرسم التوضيحي.



انحشار الورق في الدرج الاختياري

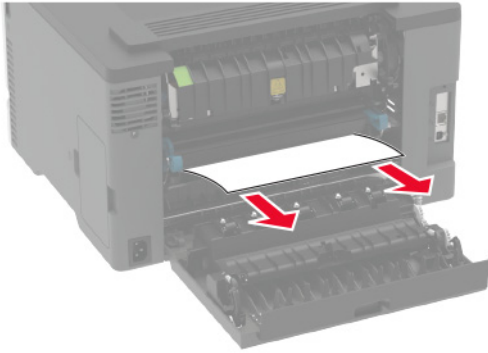
1 افتح الباب B.

تنبيه—سطح ساخن: قد يكون الجزء الداخلي من الطابعة ساخنًا. للحد من خطر التعرض للإصابة من أحد المكونات الساخنة، اترك السطح ليبرد قبل ملامسته.



2 قم بإزالة الورق المحشور.

ملاحظة: تأكد من إزالة جميع أجزاء الورق المحشورة.



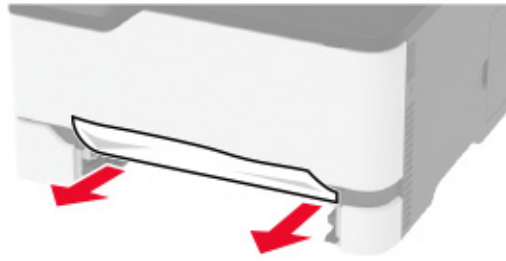
3 أغلق الباب.

4 قم بإزالة الدرج ووحدة التغذية اليدوية.



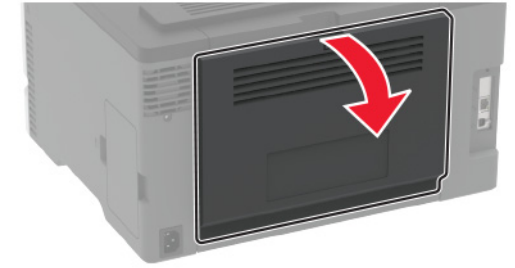
5 قم بإزالة الورق المحشور.

ملاحظة: تأكد من إزالة جميع أجزاء الورق المحشورة.



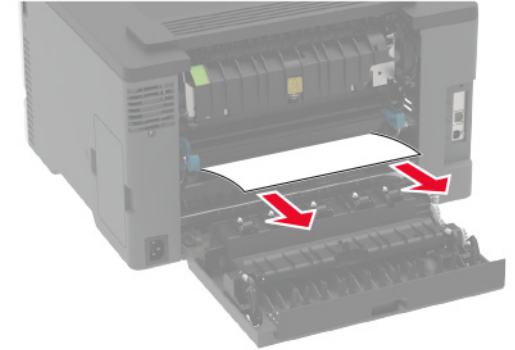
6 أدخل وحدة التغذية اليدوية والدرج.

تنبيه—سطح ساخن: قد يكون الجزء الداخلي من الطابعة ساخنًا. للحد من خطر التعرض للإصابة من أحد المكونات الساخنة، اترك السطح ليبرد قبل ملامسته.



2 قم بإزالة الورق المحشور.

ملاحظة: تأكد من إزالة جميع أجزاء الورق المحشورة.



3 أغلق الباب.

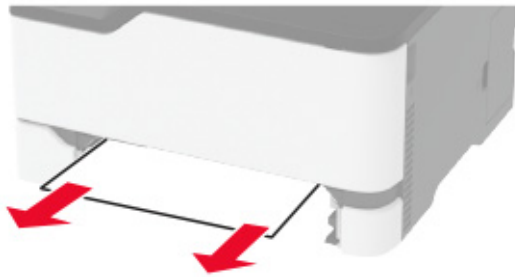
انحسار الورق داخل وحدة التغذية اليدوية

1 قم بإزالة الدرج ووحدة التغذية اليدوية.

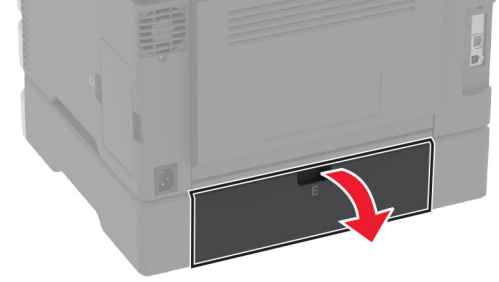


2 قم بإزالة الورق المحشور.

ملاحظة: تأكد من إزالة جميع أجزاء الورق المحشورة.

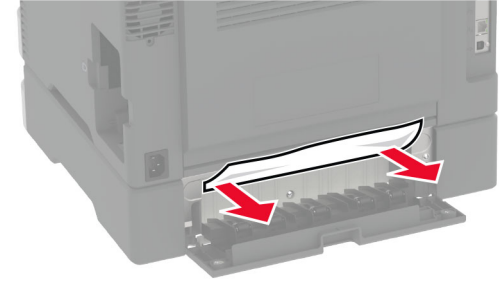


4 افتح الباب E.



5 قم بإزالة الورق المحشور.

ملاحظة: تأكد من إزالة جميع أجزاء الورق المحشورة.



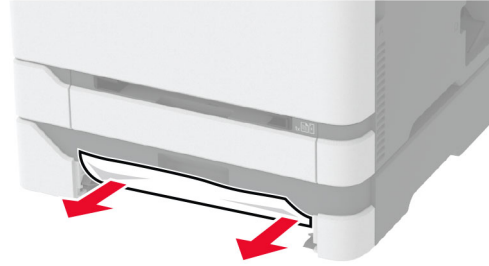
6 أغلق الباب.

7 أزل الدرج الاختياري.



8 قم بإزالة الورق المحشور.

ملاحظة: تأكد من إزالة جميع أجزاء الورق المحشورة.



9 قم بإدخال الدرج.

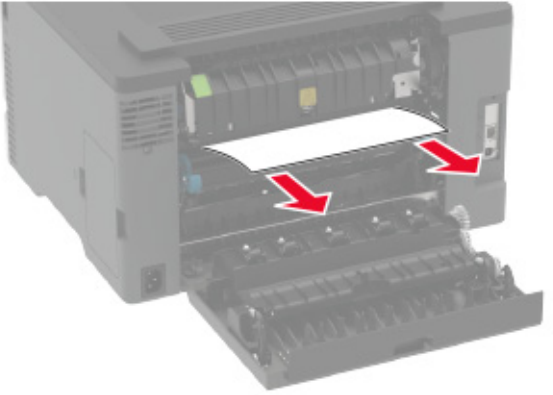
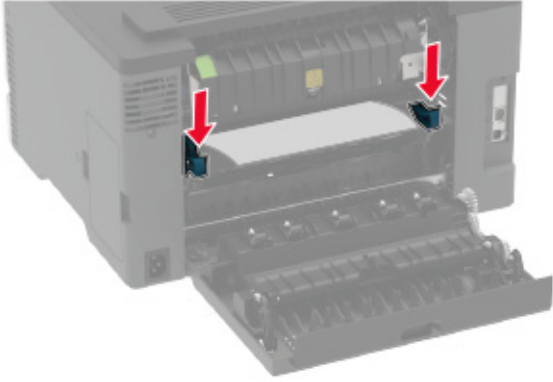
انحسار الورق في الحاوية القياسية

قم بإزالة الورق المحشور.

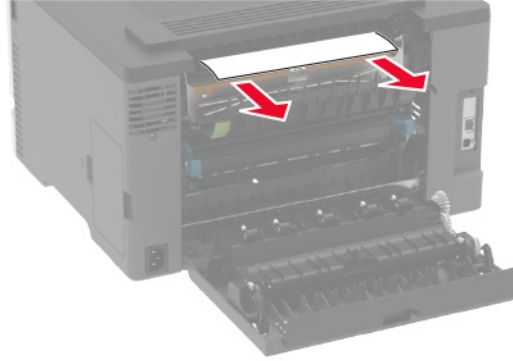
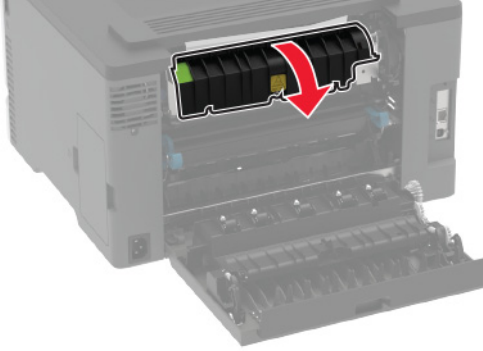
ملاحظة: تأكد من إزالة جميع أجزاء الورق المحشورة.



• أسفل منطقة وحدة الصهر



• منطقة وحدة الصهر



3 ادخل وحدة التغذية اليدوية والدرج.

انحشار الورق في الباب B

1 افتح الباب B.

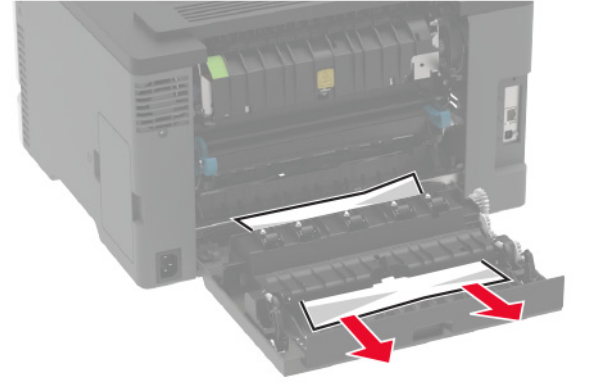
تنبيه—سطح ساخن: قد يكون الجزء الداخلي من الطابعة ساخنًا. للحد من خطر التعرض للإصابة من أحد المكونات الساخنة، اترك السطح ليبرد قبل ملامسته.



2 أزل الورق المنحشر من أي من المناطق التالية:

ملاحظة: تأكد من إزالة جميع أجزاء الورق المحشورة.

• وحدة طباعة على الوجهين



3 أغلق الباب.