

# Σύντομη αναφορά

## Τοποθέτηση χαρτιού

### Σύνδεση θηκών

- 1 Ανοίξτε ένα πρόγραμμα περιήγησης στο Web και πληκτρολογήστε τη διεύθυνση IP στο πεδίο διεύθυνσης.

#### Σημειώσεις:

- Δείτε τη διεύθυνση IP του εκτυπωτή στην αρχική οθόνη του εκτυπωτή. Η διεύθυνση IP εμφανίζεται ως τέσσερα σύνολα αριθμών που χωρίζονται από τελείες, όπως 123.123.123.123.
- Εάν χρησιμοποιείτε διακομιστή μεσολάβησης, τότε απενεργοποιήστε τον προσωρινά για να φορτώσετε σωστά την ιστοσελίδα του εκτυπωτή.

- 2 Επιλέξτε **Ρυθμίσεις > Χαρτί**.

- 3 Επιλέξτε κατάλληλο μέγεθος και τύπο χαρτιού για τις θήκες του συνδέετε.

**Σημείωση:** Για να αποσυνδέσετε τις θήκες, βεβαιωθείτε ότι δεν υπάρχουν θήκες με το ίδιο μέγεθος ή τον ίδιο τύπο χαρτιού.

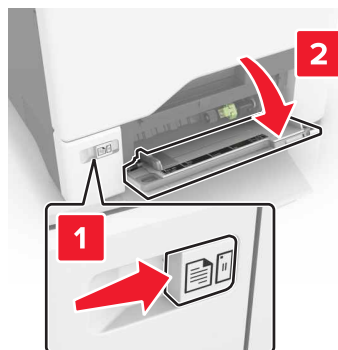
- 4 Αποθηκεύστε τις ρυθμίσεις.

**Σημείωση:** Μπορείτε επίσης να αλλάξετε τις ρυθμίσεις μεγέθους και τύπου χαρτιού από τον πίνακα ελέγχου του εκτυπωτή.

**ΠΡΟΣΟΧΗ—ΠΙΘΑΝΟΤΗΤΑ ΒΛΑΒΗΣ:** Η θερμοκρασία στη μονάδα τήξης ποικίλλει ανάλογα με τον Τύπο χαρτιού που ορίζεται. Για να αποφύγετε προβλήματα κατά την εκτύπωση, ρυθμίστε τον τύπο χαρτιού στον εκτυπωτή ανάλογα με το χαρτί που είναι τοποθετημένο στη θήκη.

### Τοποθέτηση μέσων εκτύπωσης στον τροφοδότη διαφορετικών μεγεθών

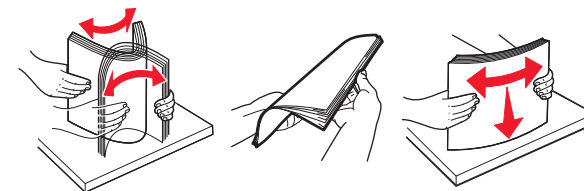
- 1 Ανοίξτε τον τροφοδότη διαφορετικών μεγεθών.



- 2 Ρυθμίστε τον οδηγό έτσι ώστε να αντιστοιχεί στο μέγεθος του χαρτιού που τοποθετείτε.



- 3 Λυγίστε, ξεφυλλίστε και ισιώστε τις άκρες του χαρτιού πριν το τοποθετήσετε.



- 4 Τοποθετήστε το χαρτί.

- Τοποθετήστε το χαρτί και τις δεσμίδες καρτών με την εκτυπώσιμη πλευρά προς τα κάτω και το επάνω άκρο να εισέρχεται πρώτο στον εκτυπωτή.



- Τοποθετήστε τους φακέλους με την πλευρά του πτερυγίου προς τα πάνω, κατά μήκος της δεξιάς πλευράς του οδηγού χαρτιού. Τοποθετήστε τους φακέλους μεγέθους

Ευρωπαϊκή με το πτερόνιο φακέλου να εισέρχεται πρώτο στον εκτυπωτή.



**ΠΡΟΣΟΧΗ—ΠΙΘΑΝΟΤΗΤΑ ΒΛΑΒΗΣ:** Μην χρησιμοποιείτε φακέλους με γραμματόσημα, συνδετήρες, κόπτες, παράθυρα, εσωτερικές επενδύσεις ή αυτοκόλλητα.

- 5 Από το μενού "Χαρτί" στον πίνακα ελέγχου, ορίστε το μέγεθος και τον τύπο χαρτιού ώστε να αντιστοιχούν στο χαρτί που έχει τοποθετηθεί στη θήκη.

## Ρύθμιση του μεγέθους και του τύπου των ειδικών μέσων εκτύπωσης

Οι θήκες ανιχνεύουν αυτόματα το μέγεθος του απλού χαρτιού. Για ειδικά μέσα εκτύπωσης, όπως ετικέτες, χαρτόνια ή φάκελοι, πραγματοποιήστε τα εξής:

- 1 Από την αρχική οθόνη, μεταβείτε στις επιλογές: **Ρυθμίσεις > Χαρτί > Διαμόρφωση θήκης >** επιλέξτε θήκη
- 2 Διαμορφώστε το μέγεθος και τον τύπο των ειδικών μέσων εκτύπωσης.

## Εκτύπωση

### Εκτύπωση από υπολογιστή

**Σημείωση:** Για ειδικά μέσα όπως ετικέτες, χαρτόνια και φακέλους, ορίστε το μέγεθος και τον τύπο του χαρτιού στον εκτυπωτή προτού στείλετε την εργασία εκτύπωσης.

- 1 Αφού ανοίξετε ένα έγγραφο, πατήστε **File > Print** (Αρχείο > Εκτύπωση).
- 2 Αν χρειάζεται, προσαρμόστε τις ρυθμίσεις.
- 3 Στείλτε την εργασία εκτύπωσης.

### Εκτύπωση εργασιών σε αναμονή

- 1 Αφού ανοίξετε ένα έγγραφο, επιλέξτε **Αρχείο > Εκτύπωση**.
- 2 Επιλέξτε εκτυπωτή και κάντε τα εξής:
  - Για χρήστες Windows, πατήστε **Ιδιότητες** ή **Προτιμήσεις** και, στη συνέχεια, πατήστε **Εκτύπωση και αναμονή**.
  - Για χρήστες Macintosh, επιλέξτε **Print and Hold** (Εκτύπωση και αναμονή).
- 3 Επιλέξτε τον τύπο εργασίας εκτύπωσης.
- 4 Αν είναι απαραίτητο, εκχωρήστε ένα όνομα χρήστη.
- 5 Στείλτε την εργασία εκτύπωσης.
- 6 Από την αρχική σελίδα του εκτυπωτή, πατήστε **Εργασίες σε αναμονή**.
- 7 Στείλτε την εργασία εκτύπωσης.

### Ακύρωση εργασίας εκτύπωσης

**Από τον πίνακα ελέγχου του εκτυπωτή**

- 1 Στην αρχική οθόνη, πατήστε **Ουρά εργασιών**.

**Σημείωση:** Μπορείτε επίσης να αποκτήσετε πρόσβαση σε αυτήν τη ρύθμιση, πατώντας στο επάνω μέρος της αρχικής οθόνης.

- 2 Επιλέξτε την εργασία προς ακύρωση.

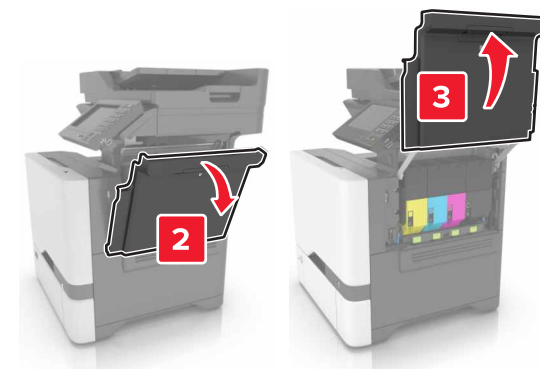
### Στον υπολογιστή

- 1 Ανάλογα με το λειτουργικό σύστημα, κάντε κάτι από τα παρακάτω:
  - Ανοίξτε το φάκελο εκτυπωτών και, στη συνέχεια, επιλέξτε τον εκτυπωτή σας.
  - Από το System Preferences (Προτιμήσεις συστήματος) στο μενού Apple, μεταβείτε στον εκτυπωτή σας.
- 2 Επιλέξτε την εργασία προς ακύρωση.

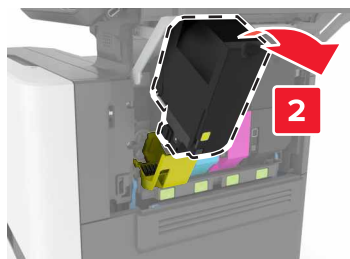
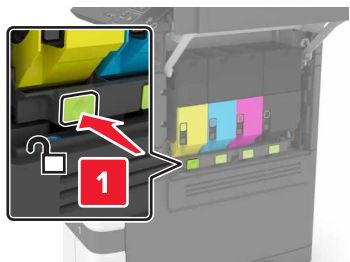
## Συντήρηση του εκτυπωτή

### Αντικατάσταση κασέτας τόνερ

- 1 Ανοίξτε τη θύρα Β.

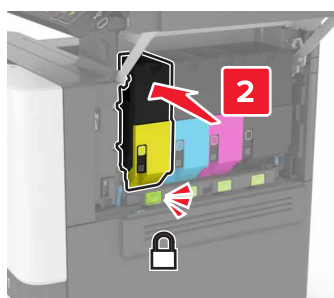


2 Αφαιρέστε την κασέτα τόνερ.



3 Βγάλετε τη νέα κασέτα τόνερ από τη συσκευασία.

4 Τοποθετήστε την καινούργια κασέτα τόνερ.



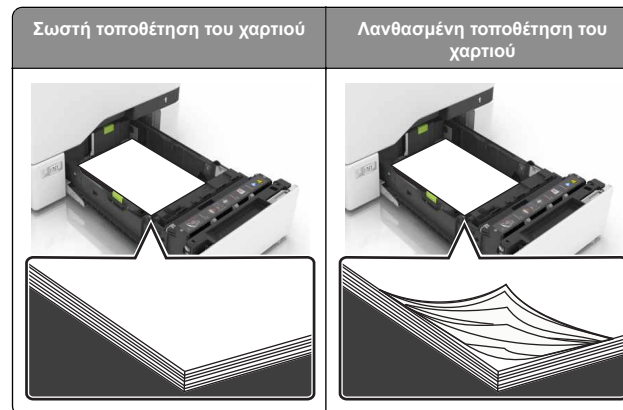
5 Κλείστε τη θύρα B.

## Αποκατάσταση εμπλοκών

### Αποφυγή εμπλοκών

#### Σωστή τοποθέτηση του χαρτιού

- Βεβαιωθείτε ότι το χαρτί βρίσκεται σε επίπεδη θέση στη θήκη.



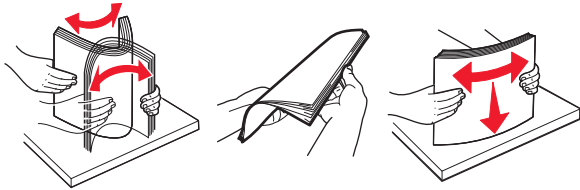
- Μην τοποθετείτε και μην αφαιρείτε τη θήκη ενώ η διαδικασία εκτύπωσης βρίσκεται σε εξέλιξη.
- Μην τοποθετείτε υπερβολική ποσότητα χαρτιού. Βεβαιωθείτε ότι το ύψος της σιόμβας βρίσκεται κάτω από την ένδειξη μέγιστου γεμίσματος χαρτιού.
- Μην σύρετε το χαρτί μέσα στη θήκη. Τοποθετήστε το χαρτί στη θήκη, όπως φαίνεται στο σχήμα.



- Βεβαιωθείτε ότι οι οδηγοί χαρτιού έχουν τοποθετηθεί σωστά και ότι δεν πιέζουν το χαρτί ή τους φακέλους.
- Μετά την τοποθέτηση χαρτιού, σπρώξτε σταθερά τη θήκη στο εσωτερικό του εκτυπωτή.

## Χρήση συνιστώμενου χαρτιού

- Χρησιμοποιήστε μόνο συνιστώμενο χαρτί ή ειδικά μέσα εκτύπωσης.
- Μην τοποθετείτε χαρτί που είναι τσαλακωμένο, ζαρωμένο, νοτισμένο, λυγισμένο ή κυρτωμένο.
- Λυγίστε, ξεφυλλίστε και ισιώστε τις άκρες του χαρτιού πριν το τοποθετήσετε.



- Μην χρησιμοποιείτε χαρτί που έχει κοπεί με το χέρι.
- Μην αναμειγνύετε μεγέθη, βάρη και τύπους χαρτιού στην ίδια θήκη.
- Βεβαιωθείτε ότι έχετε ορίσει σωστά το μέγεθος και τον τύπο χαρτιού στον υπολογιστή ή στον πίνακα ελέγχου του εκτυπωτή.
- Αποθηκεύετε το χαρτί σύμφωνα με τις συστάσεις του κατασκευαστή.

## Εμπλοκή χαρτιού στις θήκες

- 1 Τραβήξτε έξω τη θήκη.



**ΠΡΟΣΟΧΗ—ΠΙΘΑΝΟΤΗΤΑ ΒΛΑΒΗΣ:** Ο αισθητήρας στο εσωτερικό της προαιρετικής θήκης μπορεί να καταστραφεί εύκολα από στατικό ηλεκτρισμό. Αγγίξτε μια μεταλλική επιφάνεια πριν αφαιρέσετε το μπλοκαρισμένο χαρτί στη θήκη.

- 2 Αφαιρέστε το χαρτί που έχει εμπλακεί.

**Σημείωση:** Βεβαιωθείτε ότι αφαιρέσατε όλα τα κομματάκια χαρτιού.

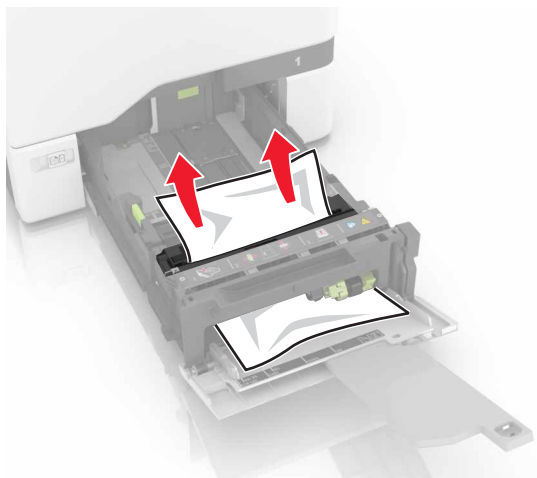


- 3 Τοποθετήστε τη θήκη.

## Εμπλοκή χαρτιού στον τροφοδότη διαφορετικών μεγεθών

- 1 Αφαιρέστε το χαρτί από τον τροφοδότη διαφορετικών μεγεθών.
- 2 Τραβήξτε έξω τη θήκη.
- 3 Αφαιρέστε το χαρτί που έχει εμπλακεί.

**Σημείωση:** Βεβαιωθείτε ότι αφαιρέσατε όλα τα κομματάκια χαρτιού.



4 Τοποθετήστε τη θήκη.

## Εμπλοκή χαρτιού στον βασικό δίσκο

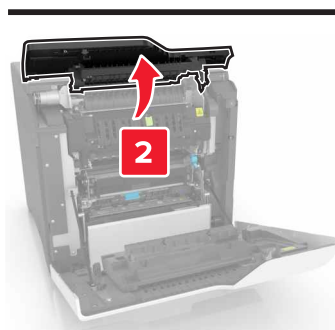
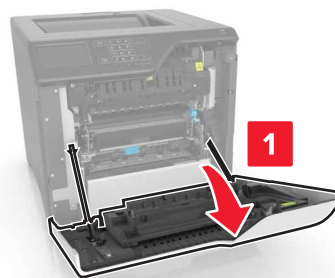
1 Αφαιρέστε το χαρτί που έχει εμπλακεί.

**Σημείωση:** Βεβαιωθείτε ότι αφαιρέσατε όλα τα κομματάκια χαρτιού.



2 Ανοίξτε τις θύρες A και D και αφαιρέστε τυχόν κομμάτια χαρτιού.

**ΠΡΟΣΟΧΗ—ΖΕΣΤΗ ΕΠΙΦΑΝΕΙΑ:** Η θερμοκρασία στο εσωτερικό του εκτυπωτή μπορεί να είναι υψηλή. Για να ελαχιστοποιηθεί ο κίνδυνος τραυματισμού από τυχόν καυτά εξαρτήματα, αφήστε την επιφάνεια να κρυώσει πριν να την ακουμπήσετε.



3 Κλείστε τις θύρες D και A.

## Εμπλοκή χαρτιού στη θύρα A

### Εμπλοκή χαρτιού στη μονάδα τήξης

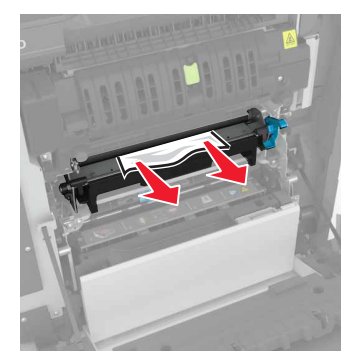
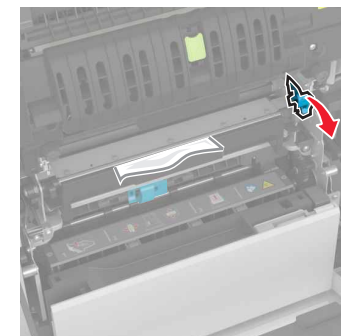
1 Ανοίξτε τη θύρα A.

**ΠΡΟΣΟΧΗ—ΖΕΣΤΗ ΕΠΙΦΑΝΕΙΑ:** Η θερμοκρασία στο εσωτερικό του εκτυπωτή μπορεί να είναι υψηλή. Για να ελαχιστοποιηθεί ο κίνδυνος τραυματισμού από τυχόν καυτά εξαρτήματα, αφήστε την επιφάνεια να κρυώσει πριν να την ακουμπήσετε.

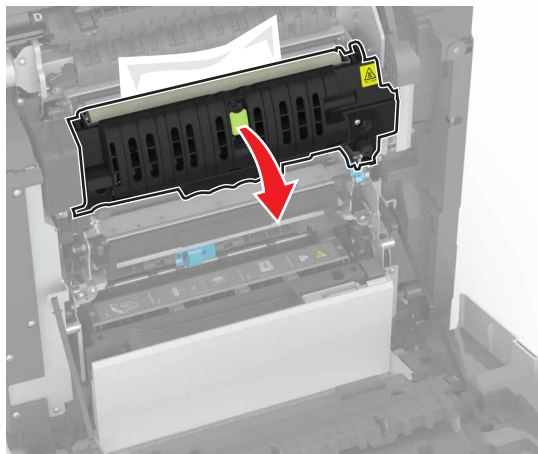


2 Αφαιρέστε το χαρτί που έχει εμπλακεί.

**Σημείωση:** Βεβαιωθείτε ότι αφαιρέσατε όλα τα κομματάκια χαρτιού.

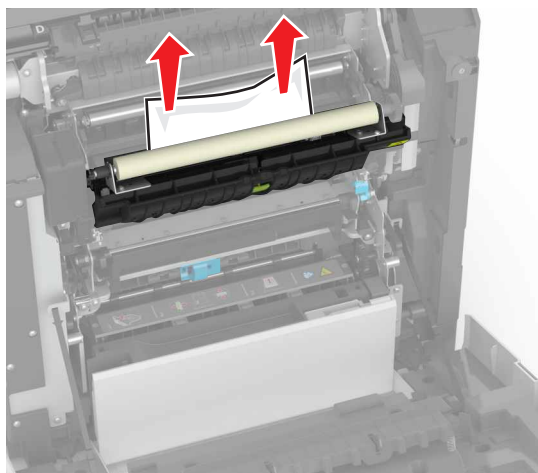


3 Ανοίξτε τη θύρα πρόσβασης της μονάδας τήξης.



4 Αφαιρέστε το χαρτί που έχει εμπλακεί.

**Σημείωση:** Βεβαιωθείτε ότι αφαιρέσατε όλα τα κομματάκια χαρτιού.



5 Κλείστε τη θύρα Α.

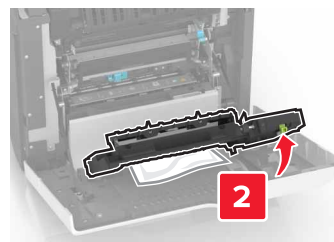
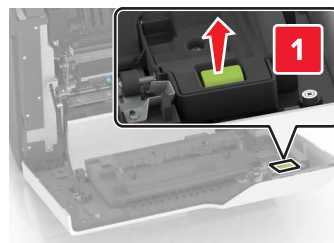
### Εμπλοκή χαρτιού στη μονάδα εκτύπωσης διπλής όψης

1 Ανοίξτε τη θύρα Α.

**ΠΡΟΣΟΧΗ—ΖΕΣΤΗ ΕΠΙΦΑΝΕΙΑ:** Η θερμοκρασία στο εσωτερικό του εκτυπωτή μπορεί να είναι υψηλή. Για να ελαχιστοποιηθεί ο κίνδυνος τραυματισμού από τυχόν καυτά εξαρτήματα, αφήστε την επιφάνεια να κρυώσει πριν να την ακουμπήσετε.

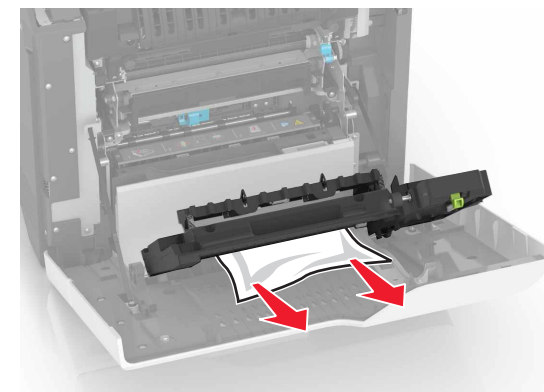


2 Ανοίξτε το κάλυμμα της μονάδας εκτύπωσης διπλής όψης.



3 Αφαιρέστε το χαρτί που έχει εμπλακεί.

**Σημείωση:** Βεβαιωθείτε ότι αφαιρέσατε όλα τα κομματάκια χαρτιού.



4 Κλείστε το κάλυμμα της μονάδας εκτύπωσης διπλής όψης και τη θύρα Α.