

# Guida rapida

## Caricamento della carta

### Collegamento dei vassoi

1 Aprire un browser Web e immettere l'indirizzo IP della stampante nel relativo campo.

**Note:**

- visualizzare l'indirizzo IP della stampante nella schermata iniziale della stampante. L'indirizzo IP è composto da quattro serie di numeri separati da punti, ad esempio 123.123.123.123.
- Se si utilizza un server proxy, disattivarlo temporaneamente per caricare correttamente la pagina Web.

2 Fare clic su **Impostazioni > Carta**.

3 Associare le impostazioni relative al formato e al tipo di carta per i vassoi da collegare.

**Nota:** Per annullare l'associazione dei vassoi, assicurarsi che per i vassoi non siano impostati stesso formato o tipo di carta.

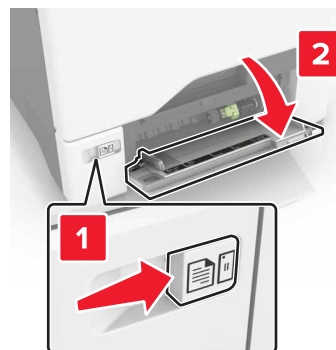
4 Salvare le impostazioni.

**Nota:** È inoltre possibile modificare le impostazioni relative al formato e al tipo di carta dal pannello di controllo della stampante.

**Avvertenza — Danno potenziale:** La temperatura dell'unità di fusione varia in base al tipo di carta specificato. Per evitare problemi di stampa, far corrispondere le impostazioni del tipo di carta nella stampante con la carta caricata nel vassoio.

### Caricamento dell'alimentatore multiuso

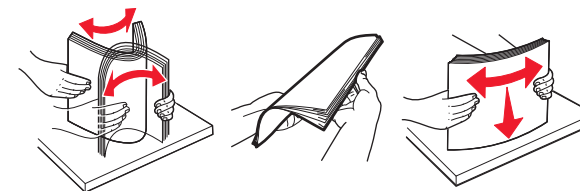
1 Aprire l'alimentatore multiuso.



2 Regolare la guida in modo che corrisponda al formato della carta da caricare.



3 Flettere, aprire a ventaglio e allineare i bordi della carta prima di caricarla.

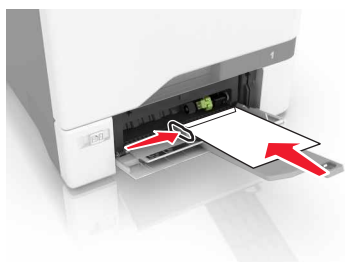


4 Caricare la carta.

- Caricare la carta e il cartoncino con il lato di stampa rivolto verso il basso e inserendo nella stampante il bordo superiore per primo.



- Caricare le buste con l'aletta rivolta verso l'alto e contro il lato destro della guida della carta. Caricare le buste European inserendo l'aletta per prima nella stampante.



**Avvertenza — Danno potenziale:** Non utilizzare buste preaffrancate e con graffette, ganci, finestre, rivestimenti patinati o autoadesivi.

- 5 Nel Menu Carta del pannello di controllo, impostare il tipo e il formato carta in modo che corrispondano alla carta caricata nel vassoio.

## Impostazione del formato e del tipo dei supporti speciali

I vassoi rilevano automaticamente il formato della carta normale. Per i supporti speciali come le etichette, i cartoncini o le buste, procedere come segue:

- 1 Dalla schermata iniziale, selezionare: **Impostazioni > Carta > Configurazione vassoio** > selezionare un vassoio
- 2 Configurare il formato e il tipo dei supporti speciali.

## Stampa in corso

### Stampa da un computer

**Nota:** Per i supporti speciali, ad esempio etichette, cartoncini e buste, impostare il tipo e il formato della carta nella stampante prima di inviare il processo di stampa.

- 1 Con un documento aperto, fare clic su **File > Stampa**.
- 2 Se necessario, regolare le impostazioni.
- 3 Inviare il processo di stampa.

### Stampa di processi in attesa

- 1 Con un documento aperto, selezionare **File > Stampa**.
- 2 Selezionare la stampante, quindi effettuare le seguenti operazioni:
  - Per gli utenti Windows, fare clic su **Proprietà** o **Preferenze**, quindi fare clic su **Stampa e mantieni**.
  - Per gli utenti Macintosh, selezionare **Stampa e mantieni**.
- 3 Selezionare il tipo di processo di stampa.
- 4 Se necessario, assegnare un nome utente.
- 5 Inviare il processo di stampa.
- 6 Dalla schermata iniziale della stampante, toccare **Processi in attesa**.
- 7 Inviare il processo di stampa.

## Annullamento di un processo di stampa

### Dal pannello di controllo della stampante

- 1 Nella schermata iniziale, toccare **Coda di stampa**.

**Nota:** È inoltre possibile accedere a questa impostazione toccando la sezione superiore della schermata iniziale.

- 2 Selezionare il processo che si desidera annullare.

### Dal computer

- 1 In base al sistema operativo, eseguire una delle operazioni seguenti:

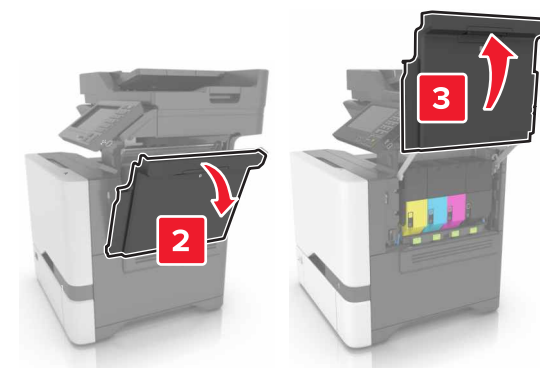
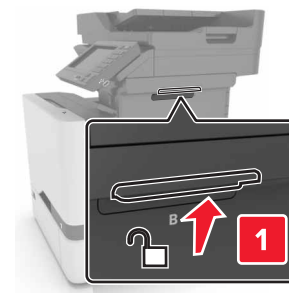
- Aprire la cartella Stampanti, quindi selezionare quella in uso.
- Da Preferenze di sistema nel menu Apple, andare sulla stampante in uso.

- 2 Selezionare il processo che si desidera annullare.

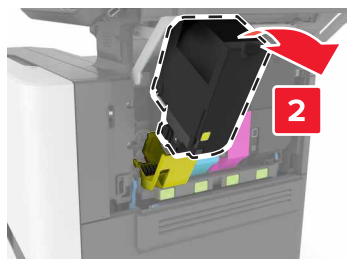
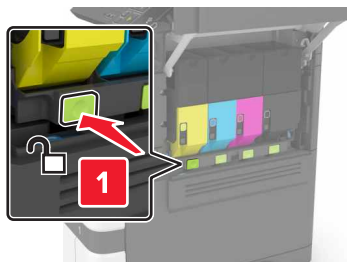
## Manutenzione della stampante

### Sostituzione della cartuccia di toner

- 1 Aprire lo sportello B.

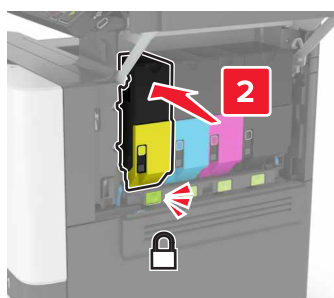
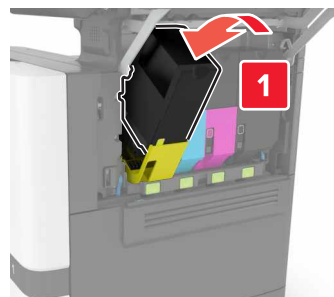


2 Rimuovere la cartuccia di toner.



3 Estrarre la nuova cartuccia di toner dalla confezione.

4 Inserire la nuova cartuccia di toner.



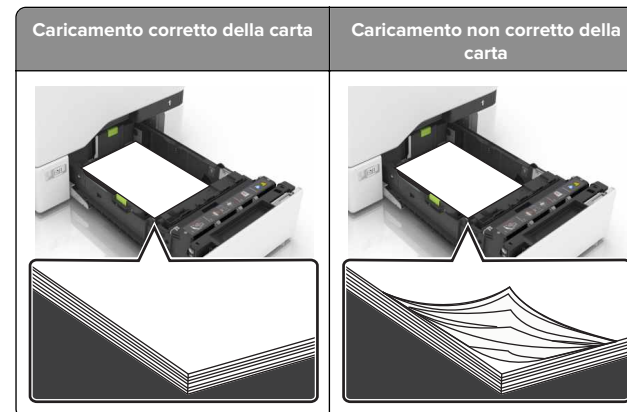
5 Chiudere lo sportello B.

## Rimozione degli inceppamenti

### Come evitare gli inceppamenti

#### Caricare la carta correttamente

- Accertarsi che la carta sia ben distesa nel vassoio.



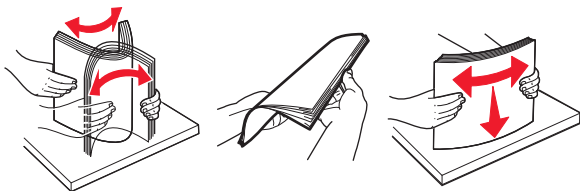
- Non caricare o rimuovere un vassoio durante la stampa.
- Non caricare una quantità eccessiva di carta. Accertarsi che l'altezza della risma non superi l'indicatore di livello massimo della carta.
- Non far scivolare la carta nel vassoio. Caricare la carta come mostrato in figura.



- Assicurarsi che le guide della carta siano posizionate correttamente e che non aderiscano eccessivamente alla carta o alle buste.
- Dopo aver caricato carta, inserirlo con decisione nella stampante.

## Utilizzare la carta consigliata

- Utilizzare solo carta consigliata o supporti speciali.
- Non caricare carta che sia piegata, squalcita, umida, ripiegata o arricciata.
- Flettere, aprire a ventaglio e allineare i bordi della carta prima di caricarla.



- Non utilizzare carta tagliata o rifulata a mano.
- Non mischiare tipi, pesi o dimensioni di supporti diversi nello stesso vassoio.
- Accertarsi che il tipo e il formato della carta siano impostati correttamente sul computer o sul pannello di controllo della stampante.
- Conservare la carta come consigliato dal produttore.

## Inceppamento della carta nei vassoi

- 1 Estrarre il vassoio.



**Avvertenza — Danno potenziale:** un sensore all'interno del vassoio opzionale viene facilmente danneggiato dall'elettricità statica. Prima di rimuovere la carta inceppata nel vassoio, toccare una superficie metallica.

- 2 Rimuovere la carta inceppata.

**Nota:** Accertarsi che siano stati rimossi tutti i frammenti di carta.

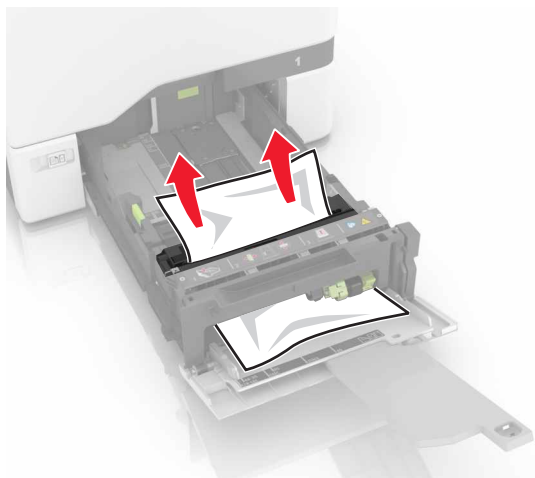


- 3 Inserire il vassoio.

## Inceppamento della carta nell'alimentatore multiuso

- 1 Rimuovere la carta dall'alimentatore multiuso.
- 2 Estrarre il vassoio.
- 3 Rimuovere la carta inceppata.

**Nota:** Accertarsi che siano stati rimossi tutti i frammenti di carta.



4 Inserire il vassoio.

## Inceppamento della carta nel raccoglitore standard

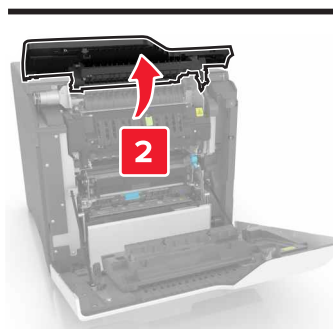
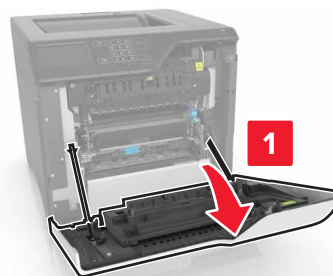
1 Rimuovere la carta inceppata.

**Nota:** Accertarsi che siano stati rimossi tutti i frammenti di carta.



2 Aprire gli sportelli A e D e rimuovere eventuali frammenti di carta.

**ATTENZIONE — SUPERFICIE MOLTO CALDA:** L'area interna della stampante potrebbe surriscaldarsi. Per evitare infortuni, lasciare raffreddare la superficie prima di toccarla.



3 Chiudere gli sportelli D e A.

## Inceppamento carta nello sportello A

### Inceppamento carta nell'unità di fusione

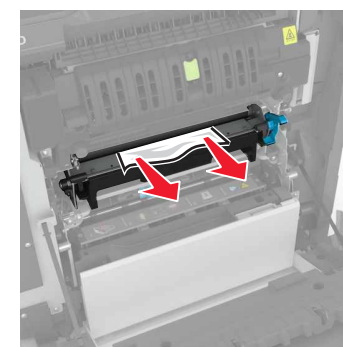
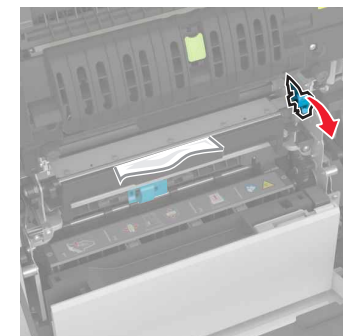
1 Aprire lo sportello A.

**ATTENZIONE — SUPERFICIE MOLTO CALDA:** L'area interna della stampante potrebbe surriscaldarsi. Per evitare infortuni, lasciare raffreddare la superficie prima di toccarla.

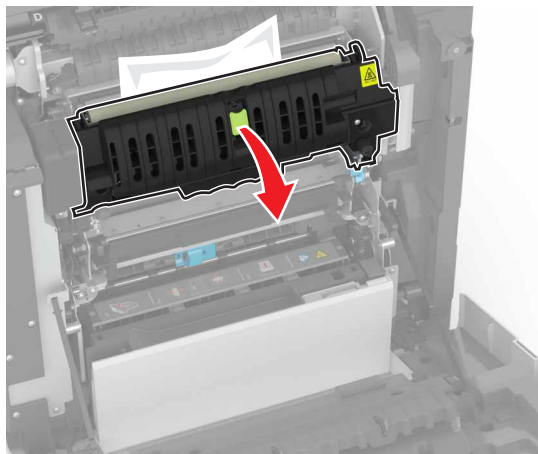


2 Rimuovere la carta inceppata.

**Nota:** Accertarsi che siano stati rimossi tutti i frammenti di carta.

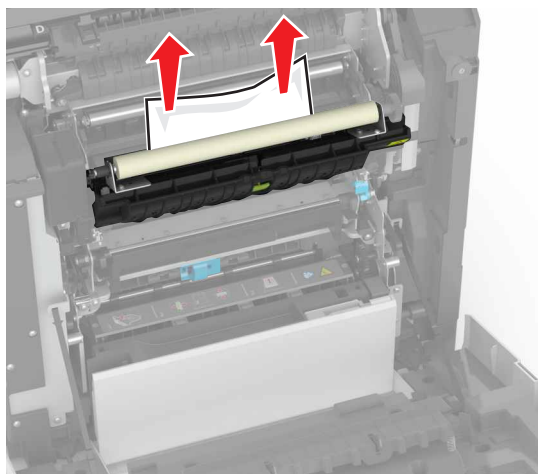


3 Aprire lo sportello di accesso al fusore.



4 Rimuovere la carta inceppata.

**Nota:** Accertarsi che siano stati rimossi tutti i frammenti di carta.



5 Chiudere lo sportello A.

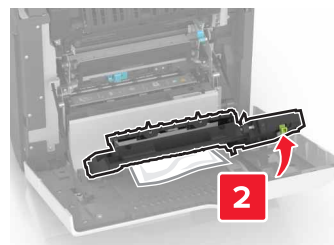
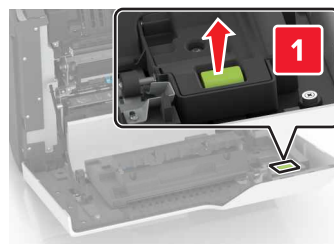
### Inceppamento della carta nell'unità duplex

1 Aprire lo sportello A.

**ATTENZIONE — SUPERFICIE MOLTO CALDA:** L'area interna della stampante potrebbe surriscaldarsi. Per evitare infortuni, lasciare raffreddare la superficie prima di toccarla.

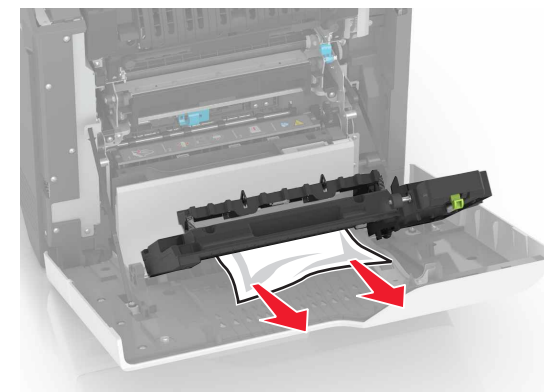


2 Aprire il coperchio dell'unità fronte/retro.



3 Rimuovere la carta inceppata.

**Nota:** Accertarsi che siano stati rimossi tutti i frammenti di carta.



4 Chiudere il coperchio dell'unità fronte/retro e lo sportello A.