

빠른 참조서

용지 넣기

용지함 연결

1 웹 브라우저를 열고 주소 필드에 프린터 IP 주소를 입력합니다.

참고:

- 프린터 홈 스크린에서 프린터 IP 주소를 확인합니다. IP 주소는 123.123.123.123와 같이 점으로 구분된 네 개의 숫자 집합으로 표시됩니다.
- 프록시 서버를 사용하는 경우, 웹 페이지를 올바르게 로드하기 위해 일시적으로 비활성화합니다.

2 설정 > 용지를 클릭합니다.

3 연결하는 용지함의 용지 크기 및 용지 종류를 맞게 조정합니다.

참고: 용지함 연결을 분리하려면 어떤 용지함에도 동일한 용지 크기 또는 용지 종류가 있어서는 안 됩니다.

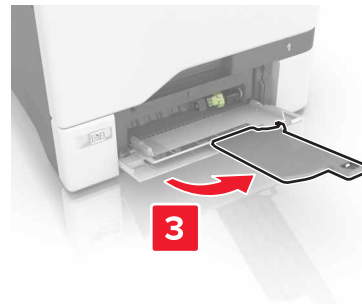
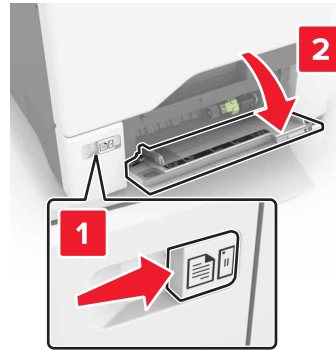
4 설정을 저장합니다.

참고: 프린터 제어판에서 용지 크기 및 용지 종류 설정을 변경할 수도 있습니다.

경고—손상 위험: 퓨저의 온도는 지정된 용지 종류에 따라 다릅니다. 인쇄 문제를 예방하려면 용지함에 들어 있는 용지와 프린터의 용지 종류 설정이 일치해야 합니다.

다용도 공급 장치에 용지 넣기

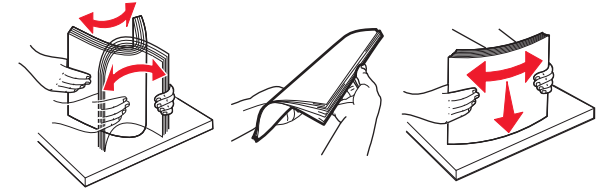
1 다용도 급지 장치를 엽니다.



2 공급할 용지 크기와 일치하도록 가이드를 조정합니다.



3 용지를 넣기 전에 앞뒤로 살짝 구부렸다가 파라락 넘겨 용지가 서로 붙지 않도록 하고 고르게 정돈하십시오.



4 용지를 넣습니다.

- 인쇄 가능면을 아래로 하고 위쪽 가장자리가 프린터에 먼저 들어 가도록 하여 용지 및 카드 묶음을 넣습니다.



- 봉투는 덮개가 있는 부분이 위로 향하게 해서 용지 고정대의 오른쪽에 놓습니다. 플랩이 프린터에 먼저 들어가게 한 상태로 **European** 봉투를 넣습니다.



경고—손상 위험: 우표, 걸쇠, 딱딱 단추, 안이 보이도록 비닐로 된 부분, 코팅된 접착면 또는 접착제가 있는 봉투는 사용하지 마십시오.

- 5 제어판의 용지 메뉴에서 용지함에 적재된 용지에 맞는 용지 크기 및 종류를 설정합니다.

특수 용지의 크기 및 종류 설정

용지함에서는 일반 용지 크기가 자동으로 감지됩니다. 레이블 용지, 카드 스톱 또는 봉투와 같은 특수 용지는 다음을 수행합니다.

- 1 기본 화면에서 다음으로 이동합니다.
설정 > 용지 > 용지함 구성 > 용지함 선택
- 2 특수 용지의 크기 및 종류를 구성합니다.

인쇄

컴퓨터에서 인쇄

참고: 라벨용지, 카드 스톱, 봉투 등 특수 용지의 경우 인쇄 작업을 보내기 전에 프린터에서 용지 크기와 유형을 설정합니다.

- 1 문서를 열고 **파일 > 인쇄**를 클릭합니다.
- 2 필요한 경우, 설정을 조정합니다.
- 3 인쇄 작업 전송합니다.

대기 작업 인쇄

- 1 문서를 열고 **파일 > 인쇄**를 선택합니다.
- 2 프린터를 선택한 후 다음을 수행합니다.
 - Windows 사용자의 경우 **속성** 또는 **기본 설정**을 클릭하고 **인쇄 및 대기**를 클릭합니다.
 - Macintosh 사용자의 경우 **인쇄 및 대기**를 선택합니다.
- 3 인쇄 작업 유형을 선택합니다.
- 4 필요한 경우 사용자 이름을 지정합니다.
- 5 인쇄 작업을 전송합니다.
- 6 프린터 기본 화면에서 **대기 작업**을 누릅니다.
- 7 인쇄 작업을 전송합니다.

인쇄 작업 취소

프린터 제어판에서

- 1 기본 화면에서 **작업 대기열**을 터치합니다.

참고: 기본 화면 상단을 눌러 이 설정에 액세스할 수도 있습니다.

- 2 취소할 작업을 선택합니다.

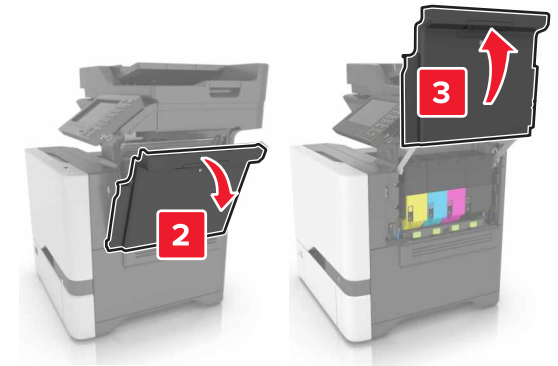
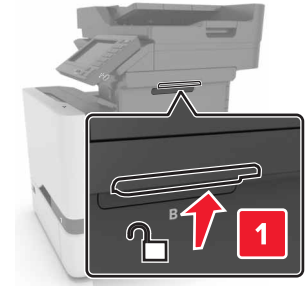
컴퓨터에서

- 1 운영체제에 따라 다음 중 하나를 수행합니다.
 - 프린터 폴더를 열어 사용자의 프린터를 선택합니다.
 - Apple 메뉴의 시스템 기본 설정에서 프린터를 찾습니다.
- 2 취소할 작업을 선택합니다.

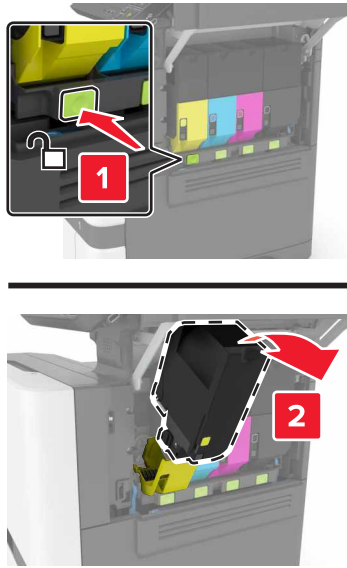
프린터 유지관리

토너 카트리지를 교체

- 1 덮개 B를 엽니다.

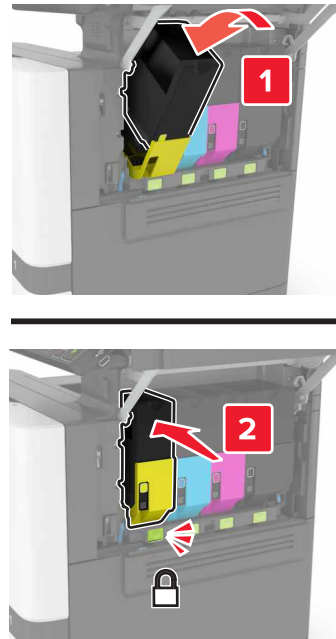


2 토너 카트리지를 제거하십시오.



3 새 토너 카트리지의 포장을 뜯습니다.

4 새 잉크 카트리지를 삽입합니다



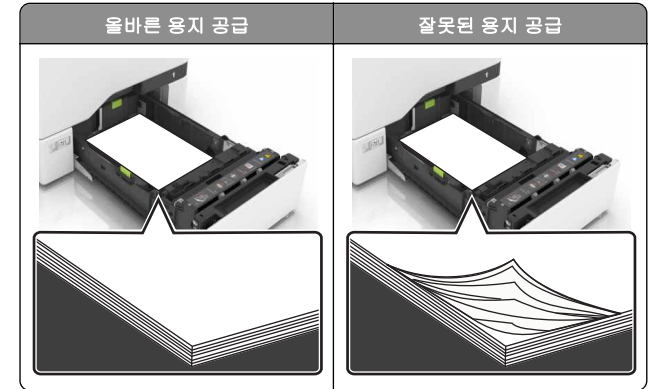
5 덮개 B를 닫습니다.

용지 걸림 해결

용지 걸림 예방

용지를 올바르게 넣습니다.

- 금지대에 용지를 평평하게 넣었는지 확인하십시오.



- 인쇄 도중 금지대에 용지를 넣거나 빼지 마십시오.
- 용지를 너무 많이 넣지 마십시오. 용지가 최대 용지 채움 표시 아래에 있는지 확인합니다.
- 용지를 용지함에 밀어 넣지 마십시오. 그림과 같이 용지를 넣습니다.

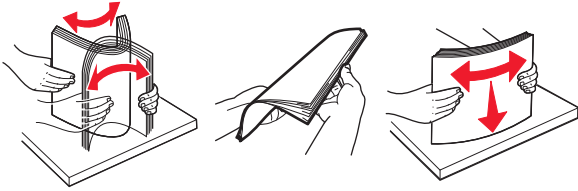


- 용지 가이드가 올바르게 배치되어 있고 용지 또는 봉투가 양쪽에서 너무 눌리지 않았는지 확인합니다.
- 용지함에 용지를 넣은 후에는 용지함을 프린터에 끝까지 밀어 넣으십시오.

권장 용지를 사용하십시오.

- 권장 용지 또는 특수 용지만 사용하십시오.

- 구겨졌거나, 접혔거나, 녹눅하거나, 휘어졌거나, 말린 용지는 넣지 마십시오.
- 용지를 넣기 전에 앞뒤로 살짝 구부렸다가 파라락 넘겨 용지가 서로 붙지 않도록 하고 고르게 정돈하십시오.



- 손으로 절단하거나 다듬은 용지는 사용하지 마십시오.
- 동일한 용지함에 용지 크기, 무게 또는 유형을 혼합하여 넣지 마십시오.
- 용지 크기 및 종류가 컴퓨터 또는 프린터 제어판에서 올바르게 설정되었는지 확인합니다.
- 제조업체 권장 사항에 따라 용지를 보관하십시오.

용지함의 용지 걸림

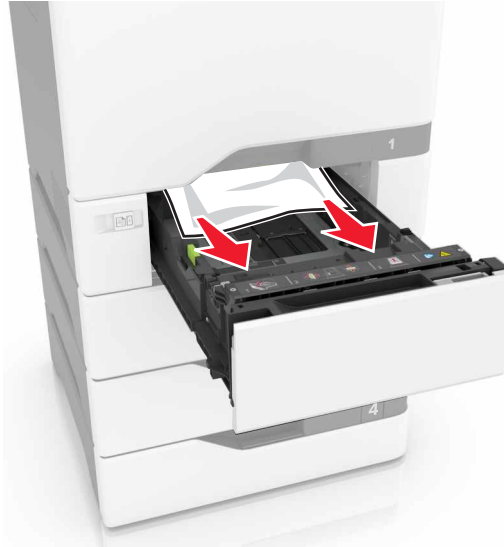
- 1 용지함을 당겨서 뺍니다.



경고—손상 위험: 옵션 용지함 내부 센서는 정전기에 의해 쉽게 손상될 수 있습니다. 용지함의 걸린 용지를 제거하기 전에 금속 표면을 누릅니다.

- 2 걸린 용지를 제거합니다.

참고: 용지 조각도 모두 제거해야 합니다.

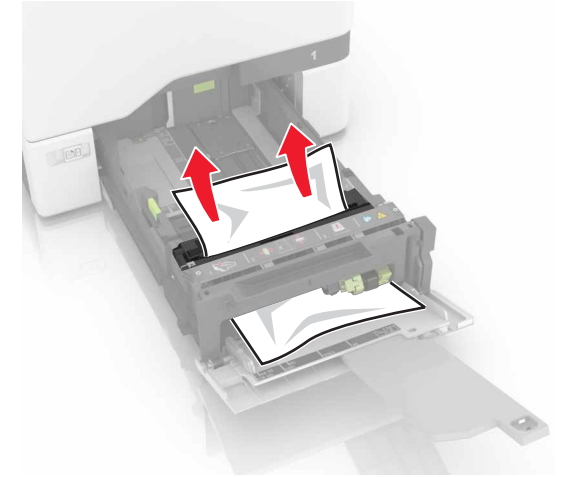


- 3 용지함을 삽입합니다.

다용도 급지 장치에 용지 걸림

- 1 다용도 급지 장치에서 용지를 제거합니다.
- 2 용지함을 당겨서 뺍니다.
- 3 걸린 용지를 제거합니다.

참고: 용지 조각도 모두 제거해야 합니다.



- 4 용지함을 삽입합니다.

표준 출력함의 용지 걸림

- 1 걸린 용지를 제거합니다.

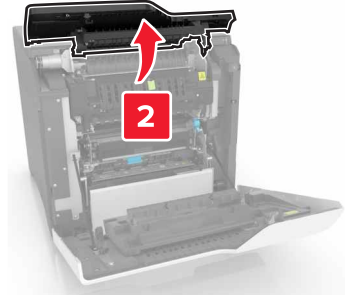
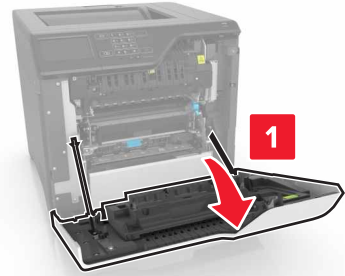
참고: 용지 조각도 모두 제거해야 합니다.



- 2 덮개 A와 D를 열고 용지 조각을 제거하십시오.



주의—표면 고열: 프린터 내부가 뜨거울 수 있습니다. 뜨거운 부품 때문에 다치지 않도록 표면이 식도록 두었다가 나중에 만지십시오.




3 덮개 D와 A를 닫습니다.

덮개 A에 걸린 용지

퓨저의 용지 걸림

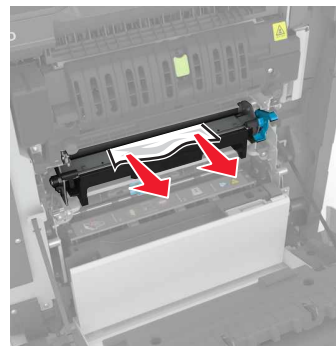
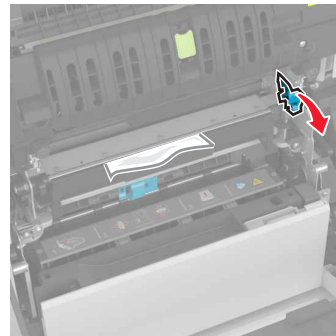
1 덮개 A를 엽니다.

 **주의—표면 고열:** 프린터 내부가 뜨거울 수 있습니다. 뜨거운 부품 때문에 다치지 않도록 표면이 식도록 두었다가 나중에 만지십시오.

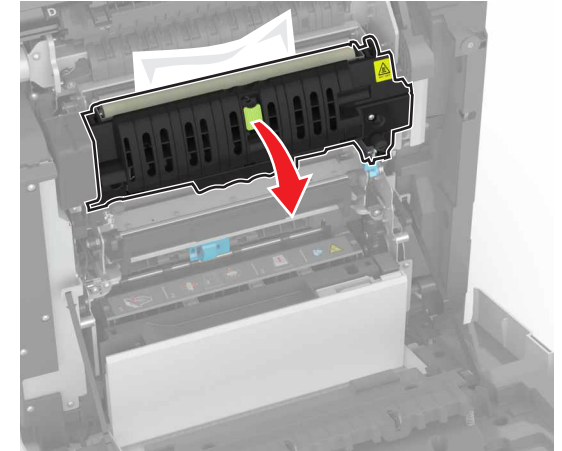


2 걸린 용지를 제거합니다.

참고: 용지 조각도 모두 제거해야 합니다.

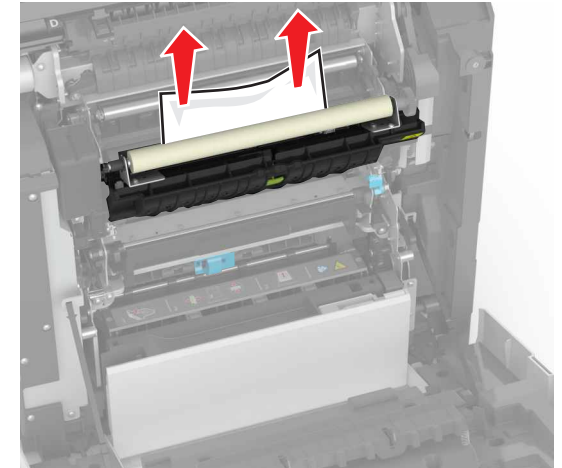


3 퓨저 액세스 덮개를 엽니다.



4 걸린 용지를 제거합니다.

참고: 용지 조각도 모두 제거해야 합니다.



5 덮개 A를 닫습니다.

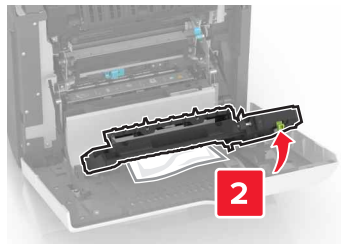
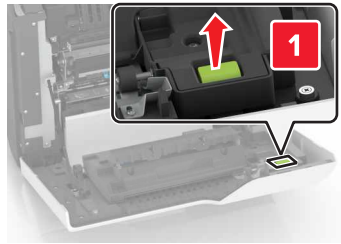
양면 인쇄 장치에 용지 걸림

1 덮개 A를 엽니다.

주의—표면 고열: 프린터 내부가 뜨거울 수 있습니다.
뜨거운 부품 때문에 다치지 않도록 표면이 식도록 두었다가 나중에 만지십시오.

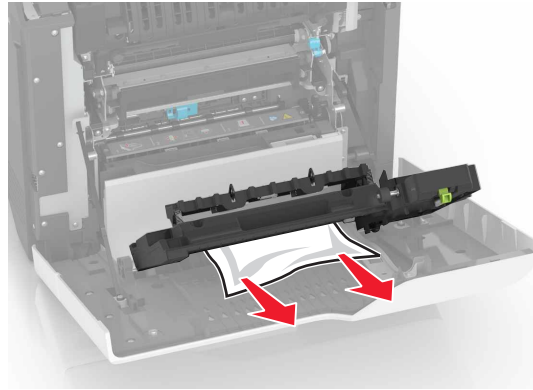


2 양면 인쇄 장치 덮개를 엽니다.



3 걸린 용지를 제거합니다.

참고: 용지 조각도 모두 제거해야 합니다.



4 양면 인쇄 장치 덮개와 덮개 A를 닫습니다.