

快速參考手冊

載入紙張

鏈結送紙匣

1 開啟 Web 瀏覽器，然後在位址欄位中輸入印表機 IP 位址。

請注意：

- 在印表機主畫面上檢視印表機 IP 位址。IP 位址會以四組以英文句點隔開的號碼呈現，例如：123.123.123.123。
- 若您正在使用 Proxy 伺服器，請暫時停用，才能正確載入網頁。

2 按一下設定 > 紙張。

3 使紙張尺寸和類型符合您要鏈結的紙匣組件。

請注意：若要解除鏈結紙匣組件，請確認各紙匣組件均無相同的紙張尺寸或類型。

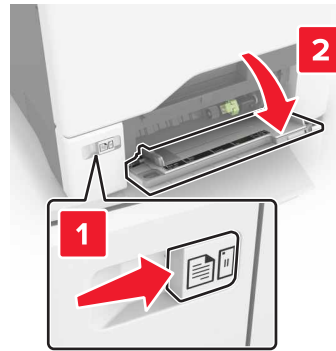
4 儲存設定。

請注意：您也可從印表機控制面板，來變更紙張尺寸和類型設定。

警告—潛在損害：加熱熔合組件的溫度因指定的紙張類型而異。若要避免列印問題，請使印表機中的紙張類型設定符合載入紙匣組件中的紙張。

將材質載入多用途送紙器

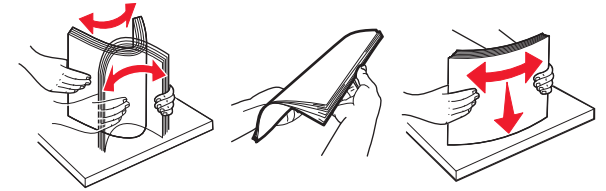
1 打開多用途送紙器。



2 調整導引夾，以符合您所載入的紙張尺寸。



3 載入紙張之前，請先彈動紙張、展開成扇狀，並將紙張邊緣對齊。



4 載入紙張。

- 載入紙張和卡片及，載入時，列印面朝下，且上緣先進入印表機。



- 載入信封，載入時，請將信封口那一面朝上，並靠放在紙張導引夾右側。載入歐洲信封，載入時信封口先進入印表機。



警告—潛在損害：請勿使用有郵票、拴扣、勾環、窗格、覆膜襯裡或自黏式的信封。

- 5 從控制面板上的「紙張」功能表，設定紙張尺寸和類型，以符合載入紙匣組件中的紙張。

設定特殊材質的尺寸和類型

紙匣組件會自動偵測普通紙的尺寸。若是特殊材質（例如：標籤、卡片或信封），請執行以下各項：

- 1 從主畫面，導覽至：
設定 > 紙張 > 紙匣組件配置 > 選取紙匣組件
- 2 配置特殊材質的尺寸和類型。

列印

從電腦列印

請注意：對於特殊材質，如標籤、卡片和信封，傳送列印工作之前請先在印表機設定紙張尺寸和類型。

- 1 開啟文件，接著按一下**檔案 > 列印**。
- 2 必要時，請調整設定。
- 3 傳送列印工作。

列印保留工作

- 1 開啟文件，接著選取**檔案 > 列印**。
- 2 選取印表機，然後執行以下各項：
 - 若是 Windows 使用者，請按一下**內容** 或**喜好設定**，然後按一下**列印與保留**。
 - 若是 Macintosh 使用者，請選取**列印與保留**。
- 3 選取列印工作類型。
- 4 如有必要，請指定使用者名稱。
- 5 傳送列印工作。
- 6 從印表機主畫面，觸控**保留工作**。
- 7 傳送列印工作。

取消列印工作

從印表機控制面板

- 1 從主畫面，觸控**工作佇列**。
請注意：觸控主畫面的上層區域，也可以存取這項設定。
- 2 選取要取消的工作。

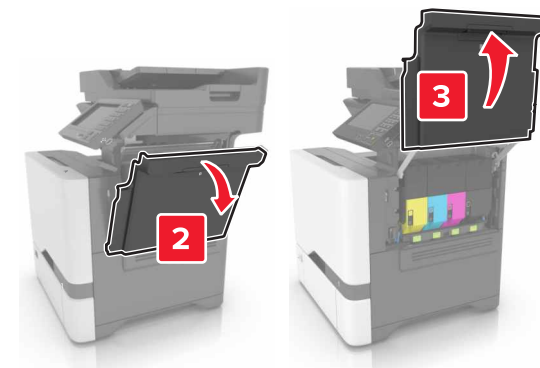
從電腦

- 1 視作業系統而定，執行下列其中一項：
 - 開啟印表機資料夾，然後選取印表機。
 - 從 Apple 選單中的「系統偏好設定」，導覽至您的印表機。
- 2 選取要取消的工作。

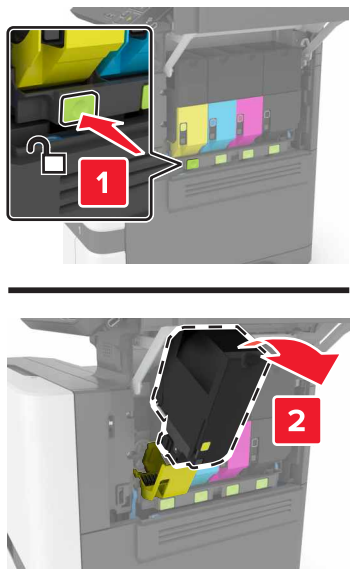
維護印表機

更換碳粉匣

- 1 打開 B 門。

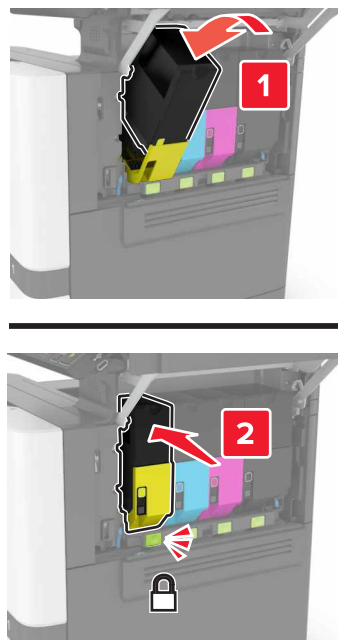


2 移除碳粉匣。



3 拆開新碳粉匣的包裝。

4 插入新碳粉匣。



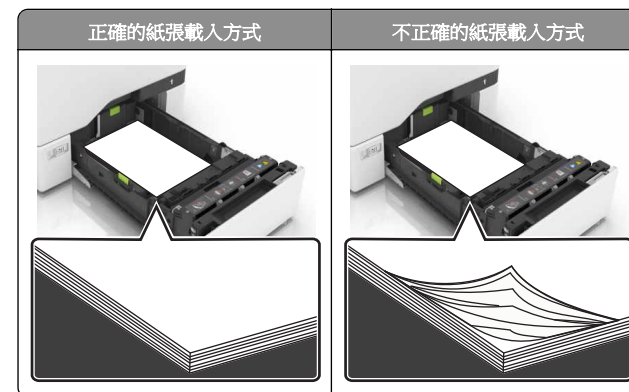
5 關上 B 門。

清除夾紙

避免夾紙

適當地載入紙張

- 確認將紙張在送紙匣中水平放妥。



- 請不要在印表機列印時載入或移除紙匣組件。
- 請勿載入過多紙張。請確認紙疊高度在滿紙上限指示標誌以下。
- 請不要將紙張滑入紙匣組件。請依圖示載入紙張。

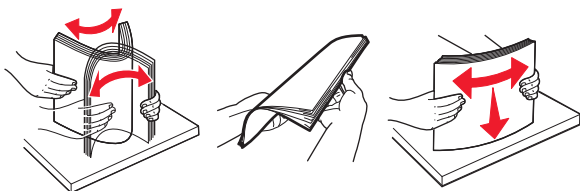


- 請確認紙張導引夾已擺放在適當的位置，而且沒有因過度緊靠而壓迫到紙張或信封。
- 將紙張載入紙匣組件後，請將紙匣組件用力往內推。

採用建議使用的紙張

- 請務必採用建議使用的紙張或特殊列印材質。
- 請勿載入起皺、有摺痕、潮溼、彎曲或扭曲的紙張。

- 載入紙張之前，請先彈動紙張、展開成扇狀，並將紙張邊緣對齊。



- 請不要使用以手撕過的紙張。
- 請不要在同一紙匣組件中混用各種不同的紙張尺寸、重量或類型。
- 確認已正確設定電腦或印表機控制面板上的紙張尺寸和類型。
- 請遵照製造商建議方式存放紙張。

紙匣組件中的夾紙

- 1 請將紙匣組件拉出。



警告—潛在損害：選購性紙匣組件內的感應器很容易受靜電而損壞。移除夾在紙匣組件中的紙張之前，請先觸摸金屬表面。

- 2 取出夾住的紙張。

請注意：確認已取出所有的紙張碎片。



- 3 插入紙匣組件。

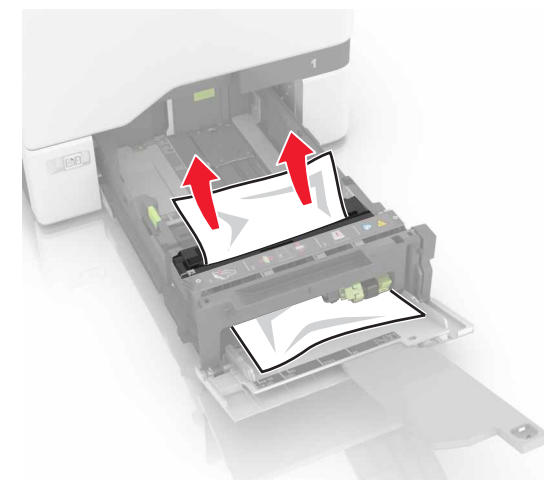
多用途送紙器中的夾紙

- 1 移除多用途送紙器中的紙張。

- 2 請將紙匣組件拉出。

- 3 取出夾住的紙張。

請注意：確認已取出所有的紙張碎片。



- 4 插入紙匣組件。

標準出紙槽中發生夾紙

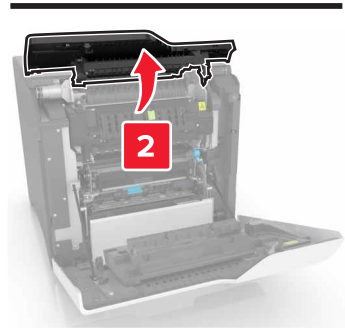
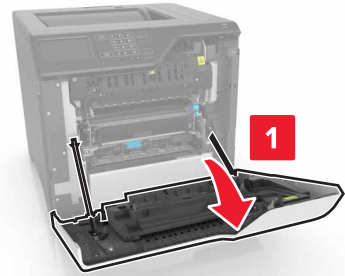
- 1 取出夾住的紙張。

請注意：確認已取出所有的紙張碎片。



- 2 打開 A 門和 D 門，然後取出紙張碎片。

⚠ 請當心—表面會發熱：印表機內部的溫度可能很高。為避免被發熱表面或元件燙傷的危險，請先讓該表面或元件冷卻之後再觸摸。




3 關上 D 門和 A 門。

A 門中發生夾紙

紙張夾在加熱熔合組件中

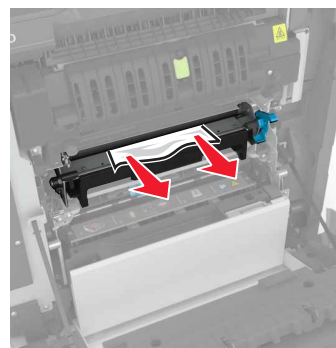
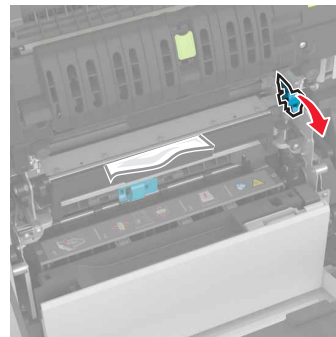
1 打開 A 門。

 **請當心—表面會發熱：**印表機內部的溫度可能很高。為避免被發熱表面或元件燙傷的危險，請先讓該表面或元件冷卻之後再觸摸。

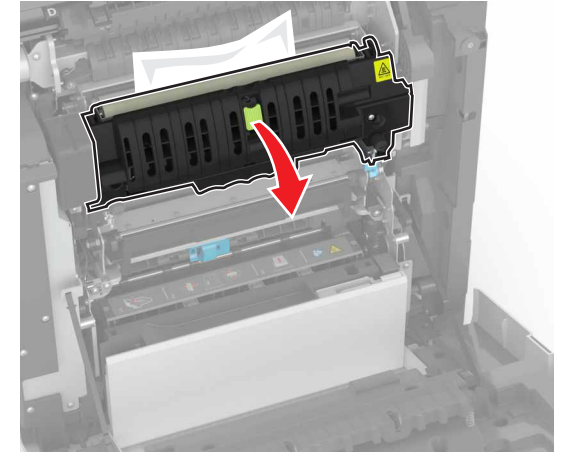


2 取出夾住的紙張。

請注意：確認已取出所有的紙張碎片。

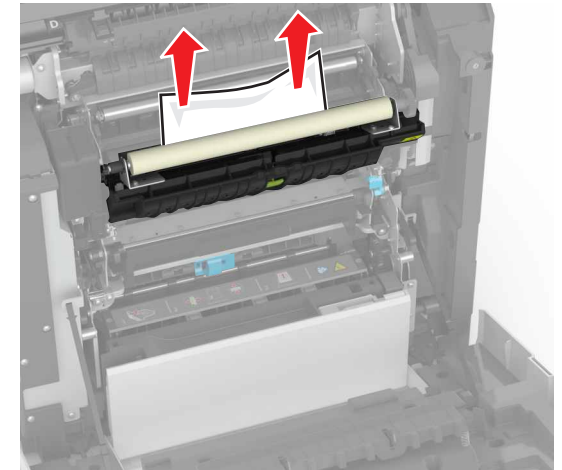


3 打開加熱熔合組件的存取門。



4 取出夾住的紙張。


請注意：確認已取出所有的紙張碎片。



5 關上 A 門。

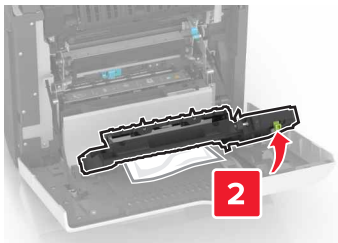
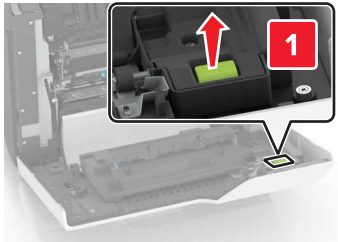
雙面列印裝置中發生夾紙

1 打開 A 門。

 **請當心—表面會發熱：**印表機內部的溫度可能很高。為避免被發熱表面或元件燙傷的危險，請先讓該表面或元件冷卻之後再觸摸。

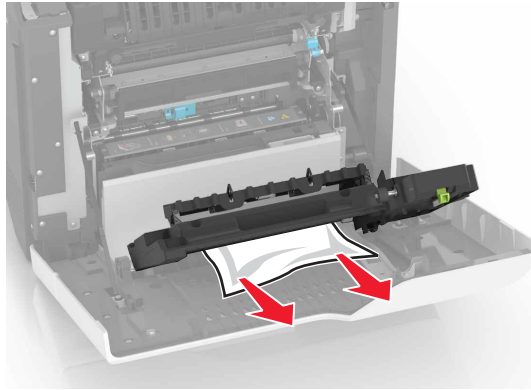


2 打開雙面列印裝置的蓋板。



3 取出來住的紙張。

請注意：確認已取出所有的紙張碎片。



4 關上雙面列印裝置的蓋板和 A 門。