

Oversigtsvejledning

Ilægning af papir

Ilægning i skuffer

⚠ FORSIGTIG! VÆLTFARE: Isæt hver enkelt bakke separat for at reducere risikoen for, at udstyret bliver ustabil. Sørg for, at alle andre bakker er lukkede.

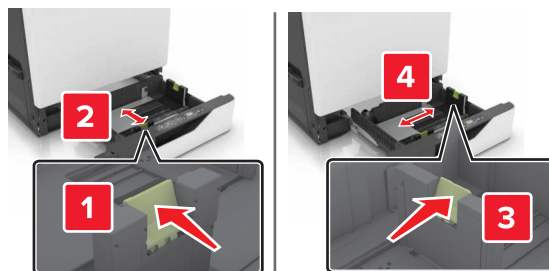
1 Træk bakken ud.

Bemærk! Du må ikke fjerne bakkerne, mens printeren udskriver.

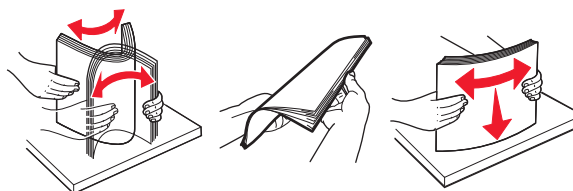


2 Juster styret, så det passer til størrelsen på det papir, du lægger i.

Bemærk! Brug indikatorerne i bunden af bakken til at placere styrene.



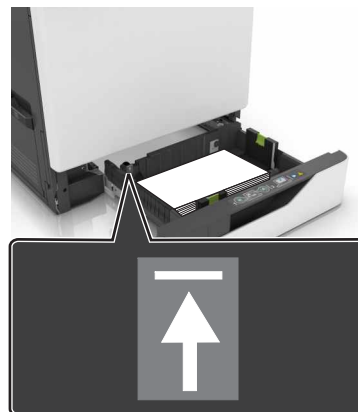
3 Bøj, luft og juster papirkanterne inden ilægning.



4 Læg papirstakken med den side, der skal udskrives på, opad.

Bemærkninger:

- Skub ikke papiret ind i bakken.
- Sørg for, at stakkens højde ikke når op til indikatoren for maksimal papirofyldning. Hvis bakken overfyldes, kan der opstå papirstop.



5 Isæt bakken.

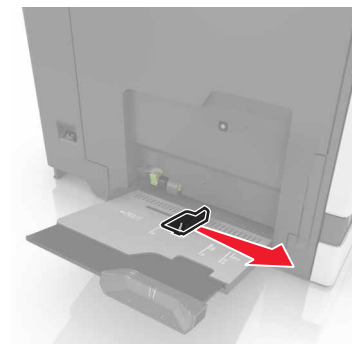
Ved ilægning af en anden papirtype end almindeligt papir skal indstillingen for papirstørrelse og -type indstilles til det papir, der er lagt i bakken.

Ilægning af papir i MP-arkføderen

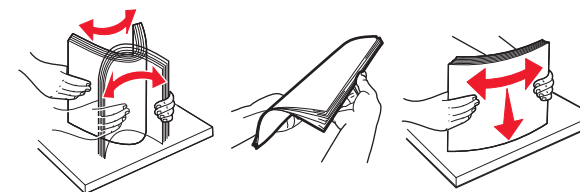
1 Åbn MP-arkføderen.



2 Juster styret så det passer til størrelsen på det papir, du lægger i.



3 Bøj, luft og juster papirkanterne inden ilægning.

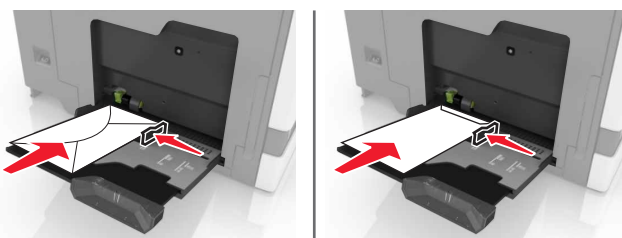


4 Ilæg papiret.

- Ilæg papir, karton og transparenter med udskriftssiden nedad og således, at den øverste kant indføres i printerens først.



- Læg konvolutter med flapsiden opad og mod papirstyrets venstre side. Læg europæiske konvolutter med flapsiden opad og således, at den indføres i printerens først.



Advarsel! Potentiel skade: Brug aldrig konvolutter med frimærker, clips, snaplukning, ruder, indvendig belægning eller selvløbende lim.

- 5 Indstil papirstørrelsen og -typen via kontrolpanelet, så det svarer til det papir, der er lagt i bakken.

Indstilling af størrelse og type af specialmediet

Bakken registrerer automatisk størrelsen på almindeligt papir. Gør følgende for specialmedier som mærkater, kort eller kuverter:

- 1 På startside skal du navigere til:
Indstillinger > Papir > Bakkekonfiguration > vælg en bakke
- 2 Konfiguration af størrelse og type af specialmediet.

Udskriver

Udskrivning fra en computer

Bemærk! Til specialmedier som f.eks. etiketter, karton og konvolutter skal du indstille papirstørrelse og -type fra printerens, før du sender udskriftsjobbet.

- 1 Når dokumentet er åbnet, skal du klikke på **Fil > Udskriv**.
- 2 Juster om nødvendigt indstillingerne.
- 3 Send udskriftsjobbet.

Udskrivning af tilbageholdte job

- 1 Når dokumentet er åbnet, skal du klikke på **Fil > Udskriv**.
- 2 Vælg printerens, og gør derefter følgende:
 - Windows-brugere skal klikke på **Egenskaber** eller **Præferencer**, og derefter klikke på **Udskriv og hold**.
 - Macintosh-brugere skal vælge **Udskriv og Hold**.
- 3 Vælg udskriftsjobtypen.
- 4 Hvis det er nødvendigt, skal du tildele et brugernavn.
- 5 Send udskriftsjobbet.
- 6 På printerens startskærm skal du trykke på **Tilbageholdte jobs**.
- 7 Send udskriftsjobbet.

Annullering af et udskriftsjob

Fra printerens kontrolpanel

- 1 Tryk på **Jobkø** på startskærmen.

Bemærk! Du kan også få adgang til denne indstilling ved at trykke på den øverste del af startskærmen.

- 2 Vælg det job, du vil annullere.

Fra computeren

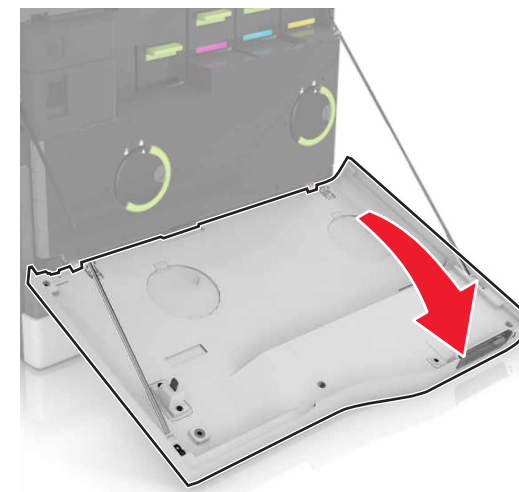
- 1 Gør et af følgende afhængigt af dit operativsystem:
 - Åbn mappen **Printere**, og vælg derefter din printer.
 - Fra **Systemindstillinger** i Apple-menuen skal du navigere til din printer.

- 2 Vælg det job, du vil annullere.

Vedligeholdelse af printerens

Udskiftning af en tonerpatron

- 1 Åbn panel A.

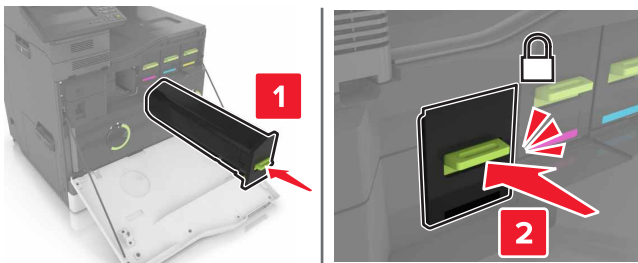


- 2 Fjern tonerpatronen.



- 3 Pak den nye tonerpatron ud.

- 4 Skub den nye tonerpatron ind, indtil den *klikker* på plads.



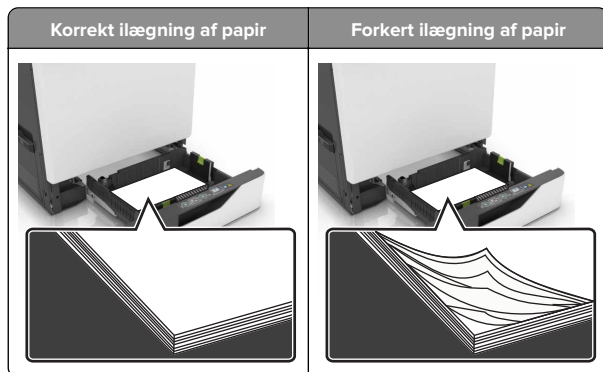
- 5 Luk panel A.

Fjerne papirstop

Undgå papirstop

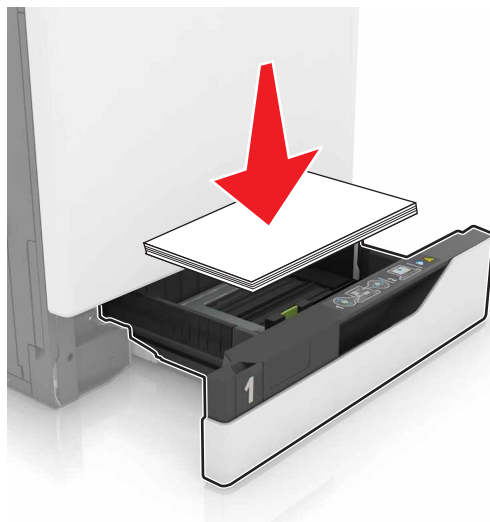
Ilæg papiret korrekt

- Sørg for, at papiret ligger plant i bakken.



- Du må ikke lægge papir i en bakke, mens printeren udskriver.
- Du må ikke ilægge for meget papir. Sørg for, at stakkens højde ikke når op til indikatoren for maksimal papirofyldning.

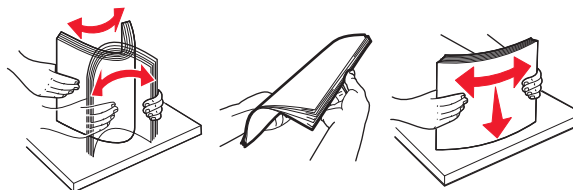
- Skub ikke papiret ind i bakken. Ilæg papiret som vist på billedet.



- Sørg for, at papirstyrene er placeret korrekt og ikke trykker hårdt mod papiret eller konvolutterne.
- Skub skuffen helt ind i printeren, når papiret er lagt i.

Anvend det anbefalede papir

- Brug kun det anbefalede papir eller specialmedie.
- Ilæg ikke papir, der er rynket, krøllet eller bølget.
- Bøj, luft og juster papirkanterne inden ilægning.



- Anvend ikke papir, der er klippet eller beskåret manuelt.
- Bland ikke papir af forskellige størrelser, vægt eller typer i den samme skuffe.
- Kontroller, om papirstørrelsen og -typen er angivet korrekt på computeren eller printerens kontrolpanel.
- Opbevar papiret i overensstemmelse med fabrikantens anbefalinger.

Papirstop i bakkerne

- 1 Træk bakken ud.



- 2 Fjern det fastklemede papir.

Bemærk! Sørg for at fjerne alle papirdele.



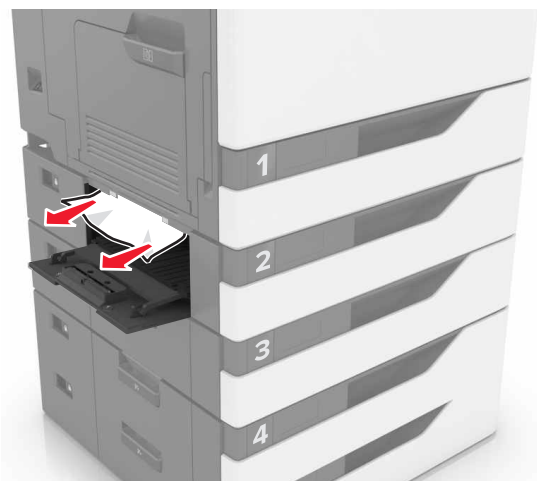
- 3 Isæt bakken.

4 Åbn dækslet til bakken.



5 Fjern det fastklemte papir.

Bemærk! Sørg for at fjerne alle papirdele.



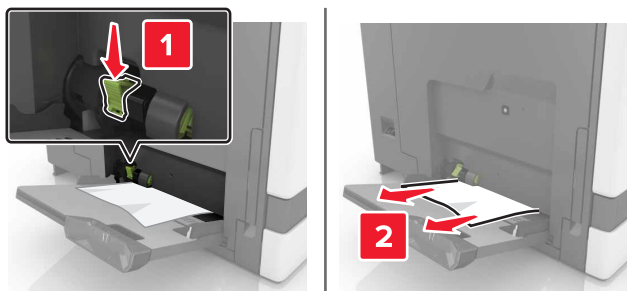
6 Luk dækslet til bakken.

Papirstop i MP-arkføderen.

1 Fjern alt papir fra MP-arkføderen.

2 Fjern det fastklemte papir.

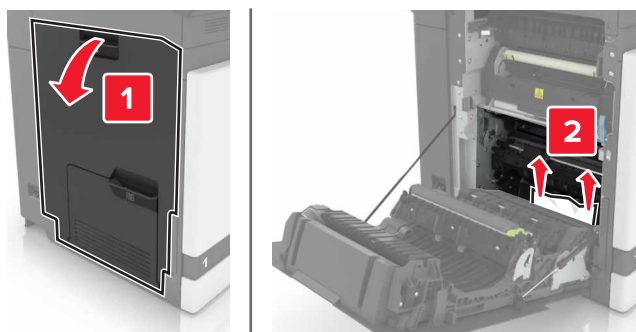
Bemærk! Sørg for at fjerne alle papirdele.



3 Åbn panel B og fjern alle papirdele.

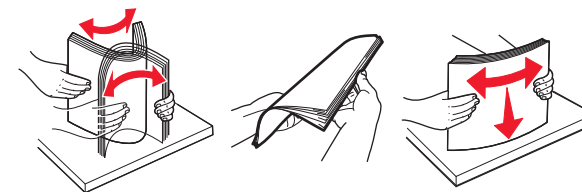


FORSIGTIG! VARM OVERFLADE: Printeren kan være varm indvendig. For at formindske risikoen for skader pga. en varm komponent skal overfladen køle ned, før du rører den.



4 Luk panel B.

5 Bøj, luft og juster papirkanterne inden ilægning.

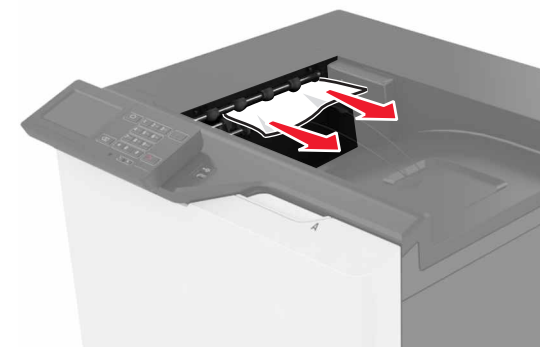


6 Ilæg papiret igen.

Papirstop i standardudskriftsbakken

1 Fjern det fastklemte papir.

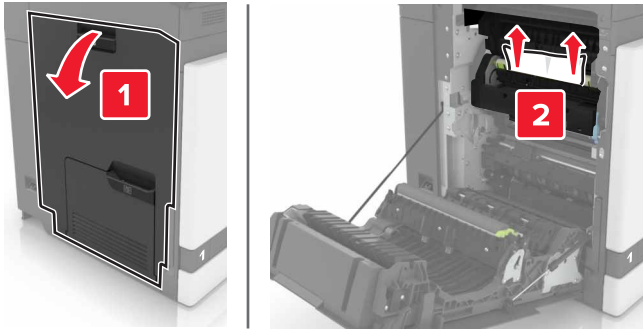
Bemærk! Sørg for at fjerne alle papirdele.



2 Åbn panel B og fjern alle papirdele.



FORSIGTIG! VARM OVERFLADE: Printeren kan være varm indvendig. For at formindske risikoen for skader pga. en varm komponent skal overfladen køle ned, før du rører den.




3 Luk panel B.

Papirstop i panel B

Papirstop i fuseren

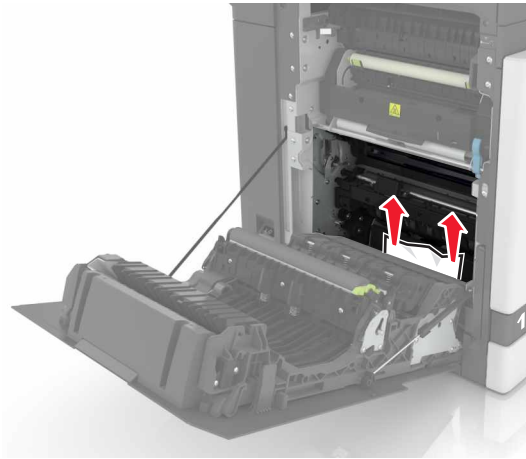
1 Åbn panel B.

 **FORSIGTIG! VARM OVERFLADE:** Printeren kan være varm indvendig. For at formindske risikoen for skader pga. en varm komponent skal overfladen køle ned, før du rører den.

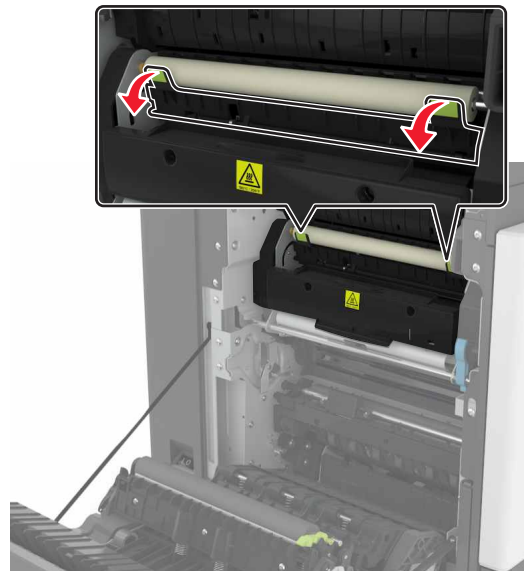


2 Fjern det fastklemte papir.

Bemærk! Sørg for at fjerne alle papirdele.

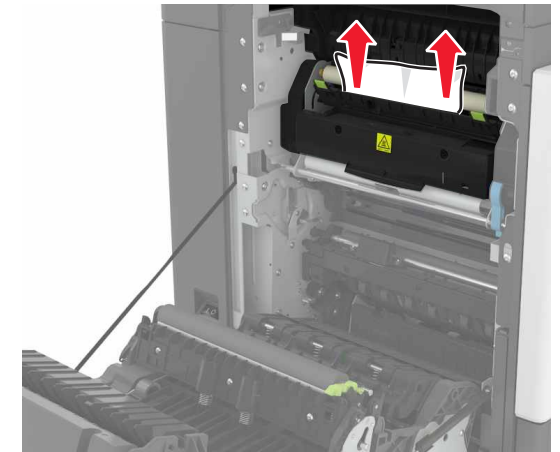


3 Åbn panelet til fuseren.



4 Fjern det fastklemte papir.


Bemærk! Sørg for at fjerne alle papirdele.

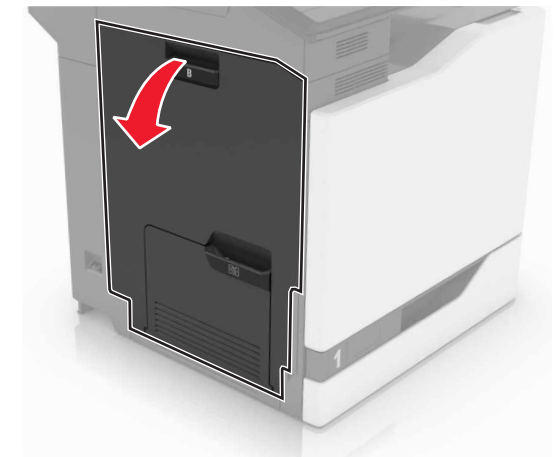


5 Luk panel B.

Papirstop i dupleksenheden

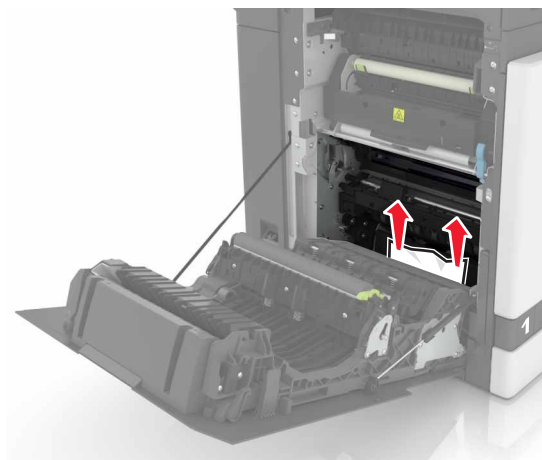
1 Åbn panel B.

 **FORSIGTIG! VARM OVERFLADE:** Printeren kan være varm indvendig. For at formindske risikoen for skader pga. en varm komponent skal overfladen køle ned, før du rører den.

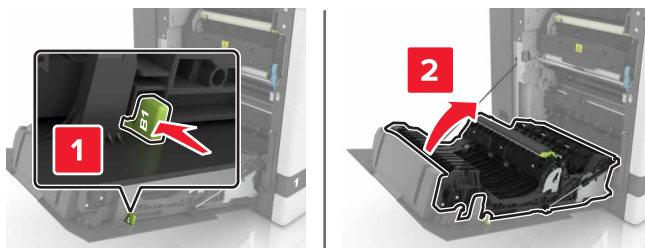


2 Fjern det fastklemte papir.

Bemærk! Sørg for at fjerne alle papirdele.

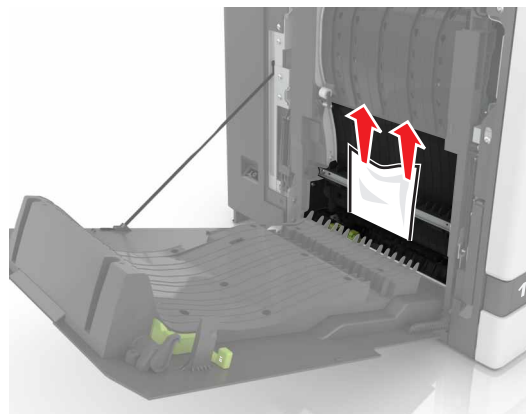


3 Åbn dupleksdækslet.



4 Fjern det fastklemte papir.

Bemærk! Sørg for at fjerne alle papirdele.



5 Luk dupleksdækslet og panel B.