

Guida rapida

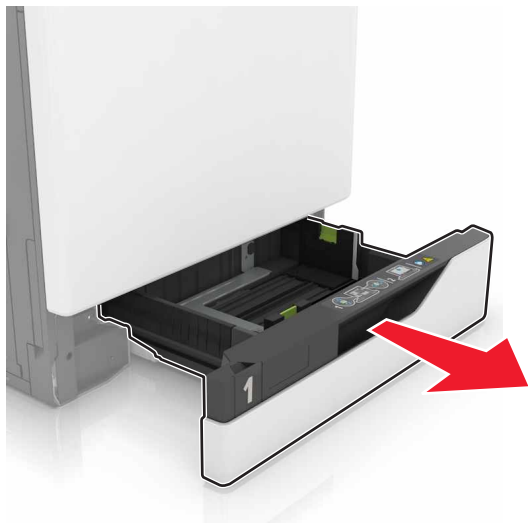
Caricamento della carta

Caricamento dei vassoi

ATTENZIONE - PERICOLO DI PUNGERSI: per ridurre il rischio di instabilità dell'apparecchiatura, caricare ogni vassoio separatamente. Tenere tutti i vassoi chiusi per quando necessario.

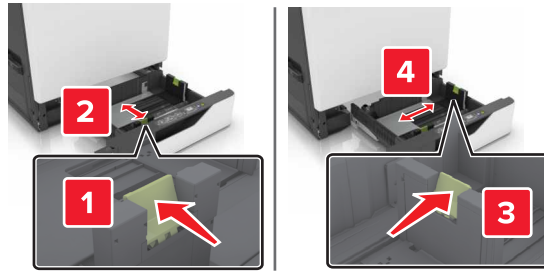
1 Estrarre il vassoio.

Nota: Non rimuovere i vassoi quando la stampante è occupata.

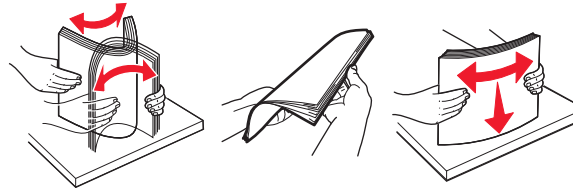


2 Regolare le guide in modo che corrispondano al formato della carta da caricare.

Nota: utilizzare gli indicatori nella parte inferiore del vassoio per posizionare le guide.



3 Flettere, aprire a ventaglio e allineare i bordi della carta prima di caricarla.



4 Caricare la carta con il lato di stampa rivolto verso l'alto.

Note:

- Non far scivolare la carta nel vassoio.
- Accertarsi che l'altezza della risma non superi l'indicatore di livello massimo della carta. Il caricamento eccessivo del vassoio può causare inceppamenti.

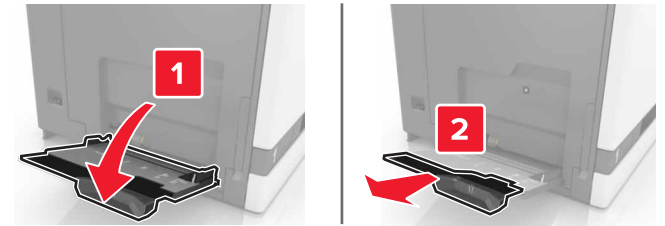


5 Inserire il vassoio.

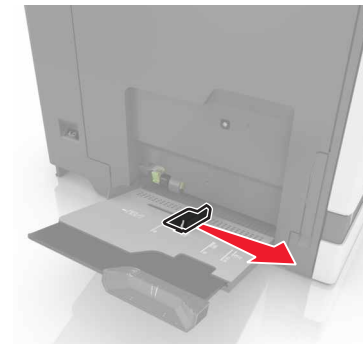
Se si carica un tipo di carta diverso dalla carta normale, impostare il tipo e il formato della carta in base al tipo di carta caricata nel vassoio.

Caricamento dell'alimentatore multiuso

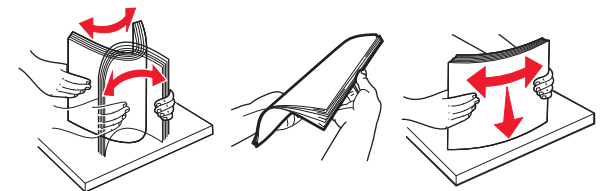
1 Aprire l'alimentatore multiuso.



2 Regolare la guida in modo che corrisponda al formato della carta da caricare.



3 Flettere, aprire a ventaglio e allineare i bordi della carta prima di caricarla.

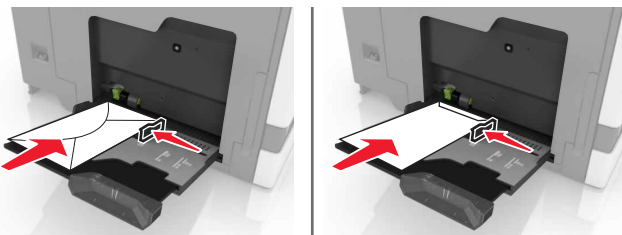


4 Caricare la carta.

- Caricare la carta, il cartoncino e i lucidi con il lato di stampa rivolto verso il basso e inserendo nella stampante il bordo superiore per primo.



- Caricare le buste con l'aletta rivolta verso l'alto e contro il lato sinistro della guida della carta. Caricare le buste European con l'aletta rivolta verso l'alto, inserendo quel lato per primo nella stampante.



Avvertenza — Danno potenziale: Non utilizzare buste preaffrancate e con graffette, ganci, finestre, rivestimenti patinati o autoadesivi.

- 5 Nel pannello di controllo della stampante, impostare il formato e il tipo di carta in modo che corrispondano alla carta caricata nel vassoio.

Impostazione del formato e del tipo dei supporti speciali

I vassoi rilevano automaticamente il formato della carta normale. Per i supporti speciali come le etichette, i cartoncini o le buste, procedere come segue:

- 1 Dalla schermata iniziale, selezionare:

Impostazioni > Carta > Configurazione vassoio > selezionare un vassoio

- 2 Configurare il formato e il tipo dei supporti speciali.

Stampa in corso

Stampa da un computer

Nota: Per i supporti speciali, ad esempio etichette, cartoncini e buste, impostare il tipo e il formato della carta nella stampante prima di inviare il processo di stampa.

- 1 Con un documento aperto, fare clic su **File > Stampa**.
- 2 Se necessario, regolare le impostazioni.
- 3 Inviare il processo di stampa.

Stampa di processi in attesa

- 1 Con un documento aperto, selezionare **File > Stampa**.
- 2 Selezionare la stampante, quindi effettuare le seguenti operazioni:
 - Per gli utenti Windows, fare clic su **Proprietà o Preferenze**, quindi fare clic su **Stampa e mantieni**.
 - Per gli utenti Macintosh, selezionare **Stampa e mantieni**.
- 3 Selezionare il tipo di processo di stampa.
- 4 Se necessario, assegnare un nome utente.
- 5 Inviare il processo di stampa.
- 6 Dalla schermata iniziale della stampante, toccare **Processi in attesa**.
- 7 Inviare il processo di stampa.

Annullamento di un processo di stampa

Dal pannello di controllo della stampante

- 1 Nella schermata iniziale, toccare **Coda di stampa**.

Nota: È inoltre possibile accedere a questa impostazione toccando la sezione superiore della schermata iniziale.

- 2 Selezionare il processo che si desidera annullare.

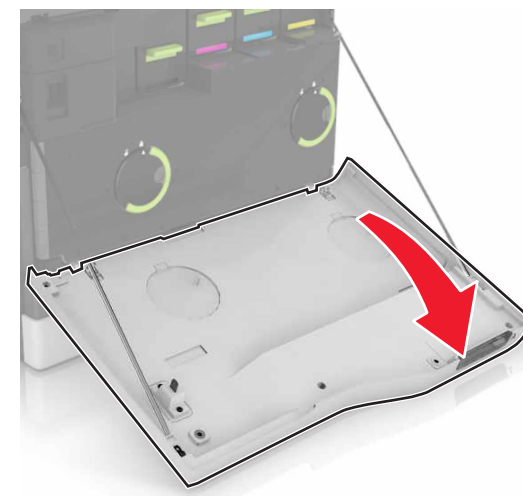
Dal computer

- 1 In base al sistema operativo, eseguire una delle operazioni seguenti:
 - Aprire la cartella Stampanti, quindi selezionare quella in uso.
 - Da Preferenze di sistema nel menu Apple, andare sulla stampante in uso.
- 2 Selezionare il processo che si desidera annullare.

Manutenzione della stampante

Sostituzione della cartuccia di toner

- 1 Aprire lo sportello A.

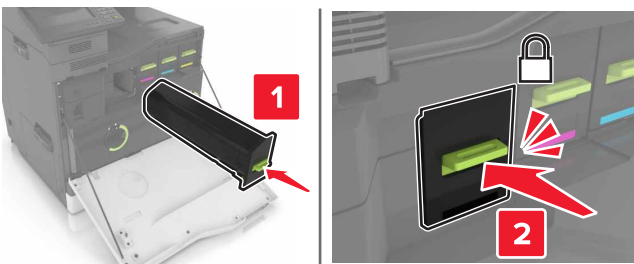


2 Rimuovere la cartuccia di toner.



3 Estrarre la nuova cartuccia di toner dalla confezione.

4 Inserire la nuova cartuccia di toner finché non *scatta* in posizione.



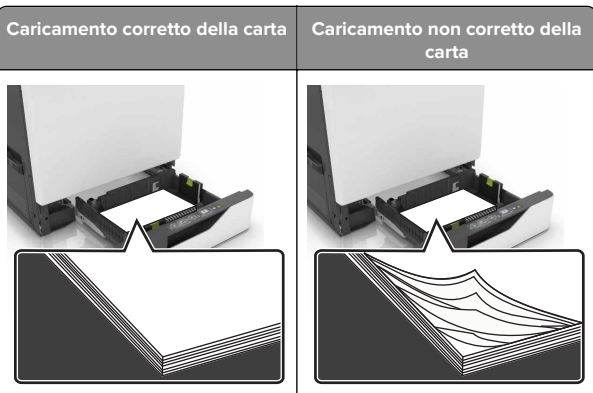
5 Chiudere lo sportello A.

Rimozione degli inceppamenti

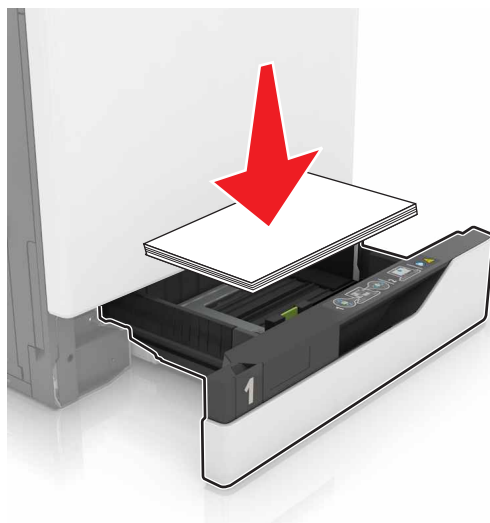
Come evitare gli inceppamenti

Caricare la carta correttamente

- Accertarsi che la carta sia ben distesa nel vassoio.



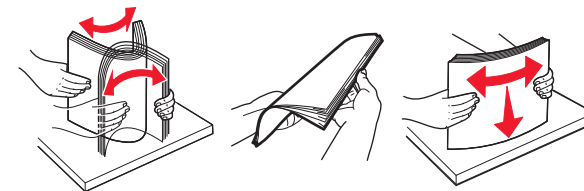
- Non caricare o rimuovere un vassoio durante la stampa.
- Non caricare una quantità eccessiva di carta. Accertarsi che l'altezza della risma non superi l'indicatore di livello massimo della carta.
- Non far scivolare la carta nel vassoio. Caricare la carta come mostrato in figura.



- Assicurarsi che le guide della carta siano posizionate correttamente e che non aderiscano eccessivamente alla carta o alle buste.
- Dopo aver caricato carta, inserirlo con decisione nella stampante.

Utilizzare la carta consigliata

- Utilizzare solo carta consigliata o supporti speciali.
- Non caricare carta che sia piegata, squalcita, umida, ripiegata o arricciata.
- Flettere, aprire a ventaglio e allineare i bordi della carta prima di caricarla.



- Non utilizzare carta tagliata o rifilata a mano.
- Non mischiare tipi, pesi o dimensioni di supporti diversi nello stesso vassoio.
- Accertarsi che il tipo e il formato della carta siano impostati correttamente sul computer o sul pannello di controllo della stampante.
- Conservare la carta come consigliato dal produttore.

Inceppamento della carta nei vassoi

1 Estrarre il vassoio.



2 Rimuovere la carta inceppata.

Nota: Accertarsi che siano stati rimossi tutti i frammenti di carta.



- 3 Inserire il vassoio.
- 4 Aprire il coperchio del vassoio.



- 5 Rimuovere la carta inceppata.
- Nota:** Accertarsi che siano stati rimossi tutti i frammenti di carta.

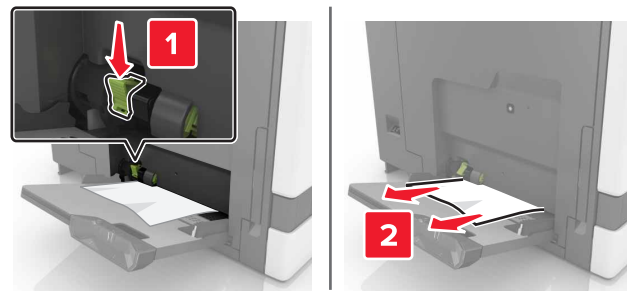


- 6 Chiudere lo sportello del vassoio.

Inceppamento della carta nell'alimentatore multiuso

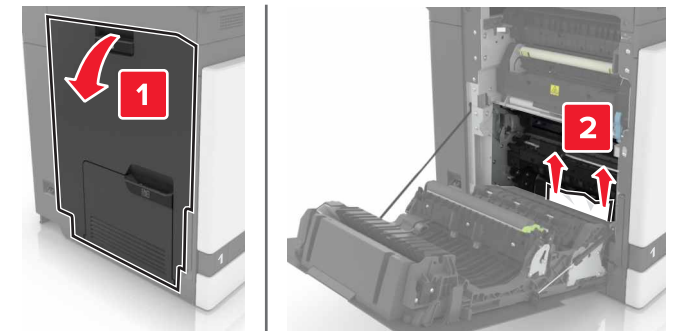
- 1 Rimuovere la carta dall'alimentatore multiuso.
- 2 Rimuovere la carta inceppata.

Nota: Accertarsi che siano stati rimossi tutti i frammenti di carta.

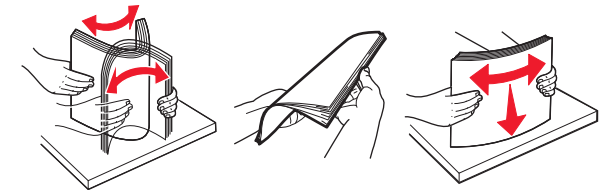


- 3 Aprire lo sportello B e rimuovere la carta inceppata.

ATTENZIONE – SUPERFICIE MOLTO CALDA: L'area interna della stampante potrebbe surriscaldarsi. Per evitare infortuni, lasciare raffreddare la superficie prima di toccarla.



- 4 Chiudere lo sportello B.
- 5 Flettere, aprire a ventaglio e allineare i bordi della carta prima di caricarla.



- 6 Caricare nuovamente la carta.


Inceppamento della carta nel raccoglitore standard

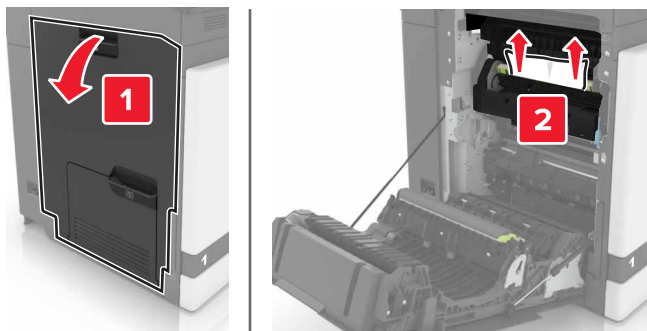
- 1 Rimuovere la carta inceppata.

Nota: Accertarsi che siano stati rimossi tutti i frammenti di carta.



2 Aprire lo sportello B e rimuovere la carta inceppata.

 **ATTENZIONE — SUPERFICIE MOLTO CALDA:** L'area interna della stampante potrebbe surriscaldarsi. Per evitare infortuni, lasciare raffreddare la superficie prima di toccarla.




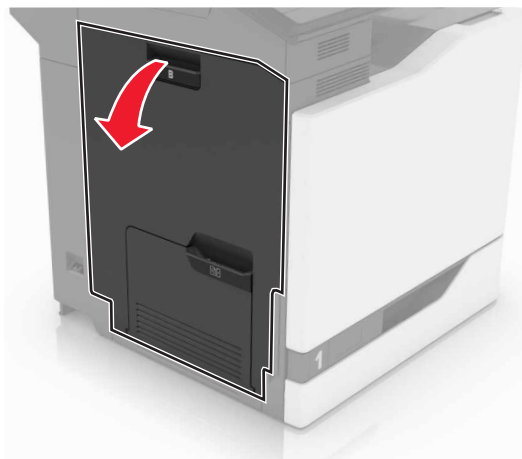
3 Chiudere lo sportello B.

Inceppamento della carta nello sportello B

Inceppamento carta nell'unità di fusione

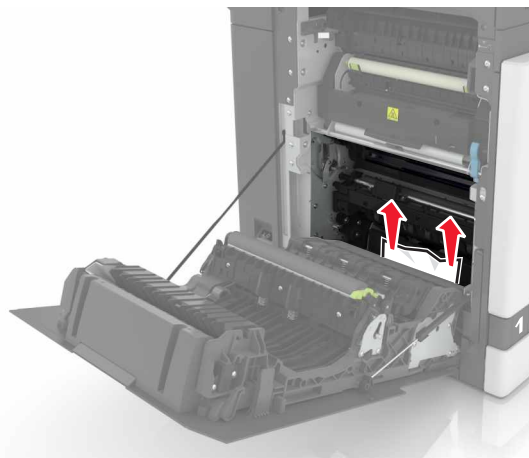
1 Aprire lo sportello B.

 **ATTENZIONE — SUPERFICIE MOLTO CALDA:** L'area interna della stampante potrebbe surriscaldarsi. Per evitare infortuni, lasciare raffreddare la superficie prima di toccarla.

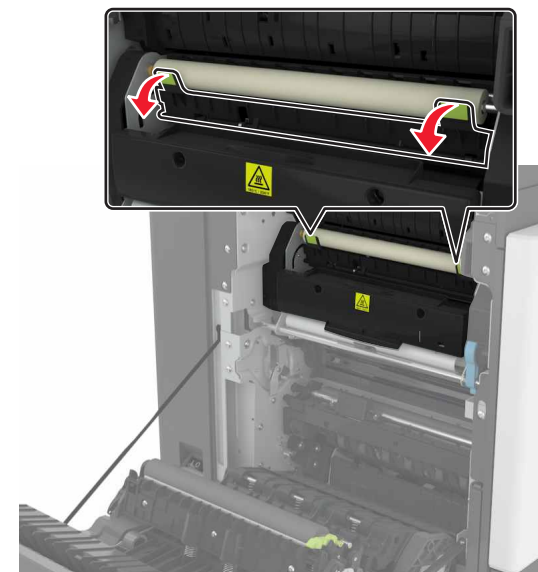


2 Rimuovere la carta inceppata.

Nota: Accertarsi che siano stati rimossi tutti i frammenti di carta.

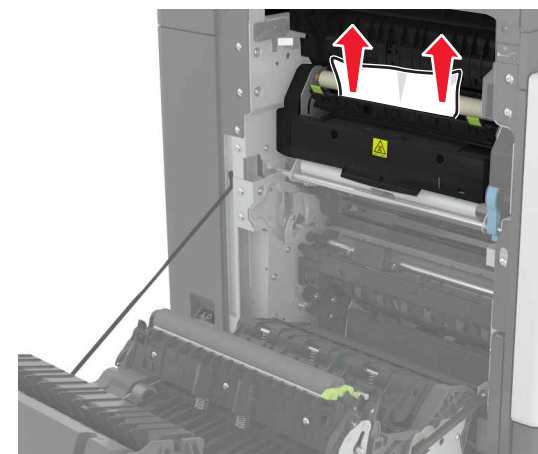


3 Aprire lo sportello di accesso al fusore.



4 Rimuovere la carta inceppata.


Nota: Accertarsi che siano stati rimossi tutti i frammenti di carta.



5 Chiudere lo sportello B.

Inceppamento della carta nell'unità duplex

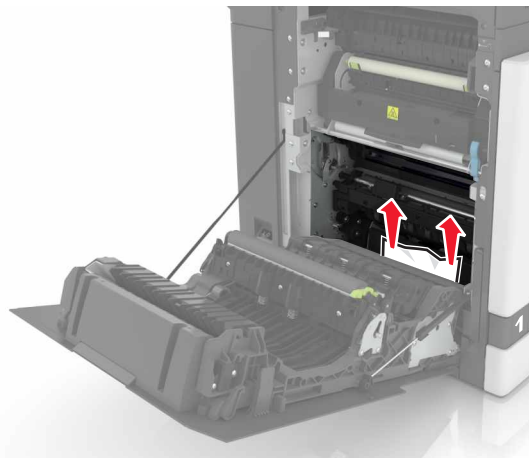
1 Aprire lo sportello B.

 **ATTENZIONE — SUPERFICIE MOLTO CALDA:** L'area interna della stampante potrebbe surriscaldarsi. Per evitare infortuni, lasciare raffreddare la superficie prima di toccarla.

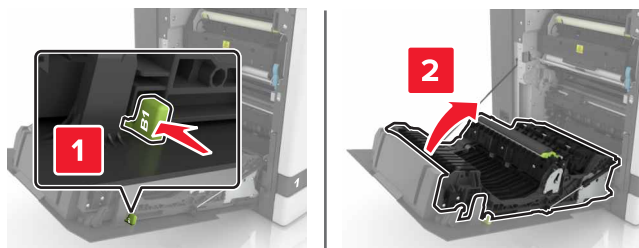


2 Rimuovere la carta inceppata.

Nota: Accertarsi che siano stati rimossi tutti i frammenti di carta.

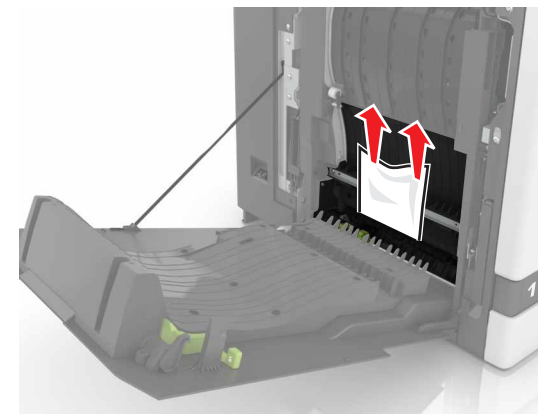


3 Aprire il coperchio dell'unità fronte/retro.



4 Rimuovere la carta inceppata.

Nota: Accertarsi che siano stati rimossi tutti i frammenti di carta.



5 Chiudere il coperchio dell'unità fronte/retro e lo sportello B.