

快速參考手冊

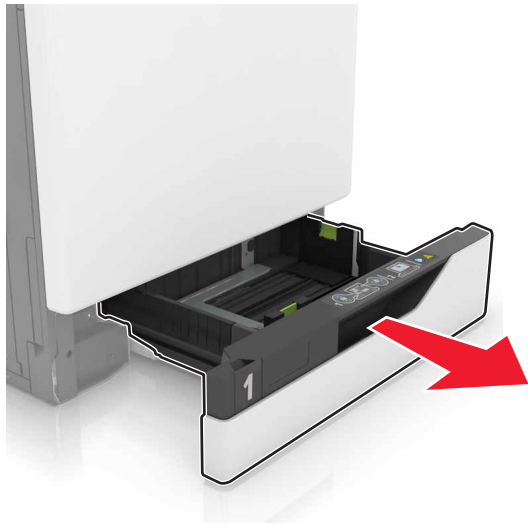
載入紙張

載入紙匣組件

⚠ 請當心一有傾倒的危險：為了降低因設備不穩固可能造成的風險，請個別載入每一個紙匣組件。請讓其他所有紙匣組件保持關閉狀態，等需要使用时再打開。

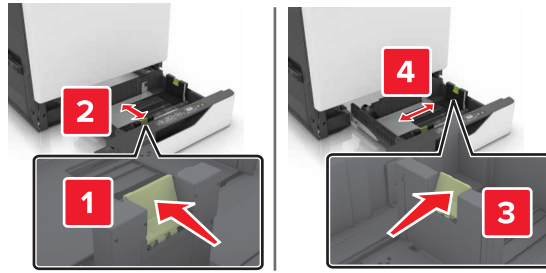
1 請將紙匣組件拉出。

請注意：印表機處於忙碌狀態時，請不要移除送紙組件。

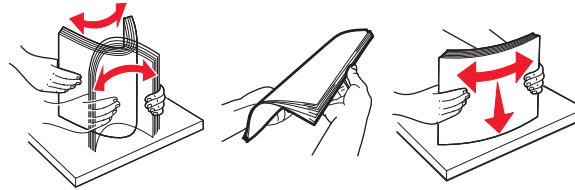


2 調整導引夾，以符合您所載入的紙張尺寸。

請注意：請使用紙匣組件底端的指示標誌，協助您安放導引夾。



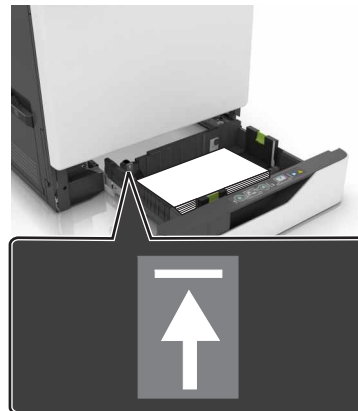
3 載入紙張之前，請先彈動紙張、展開成扇狀，並將紙張邊緣對齊。



4 載入紙張時請將列印面朝上。

請注意：

- 請不要將紙張滑入紙匣組件。
- 請確認紙疊高度在滿紙上限指示標誌以下。載入過多材質可能會造成夾紙。

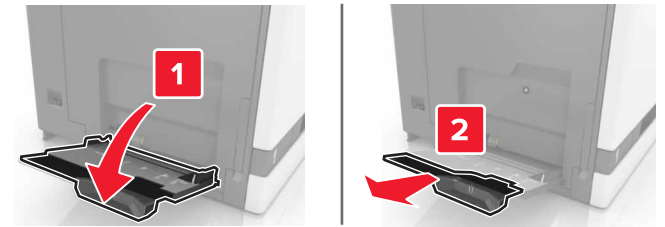


5 插入紙匣組件。

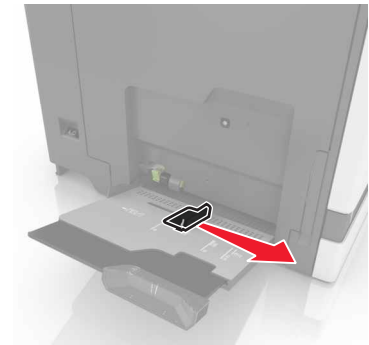
如果載入普通紙以外的紙張類型，請設定紙張尺寸和類型，以符合載入紙匣組件中的紙張。

將材質載入多用途送紙器

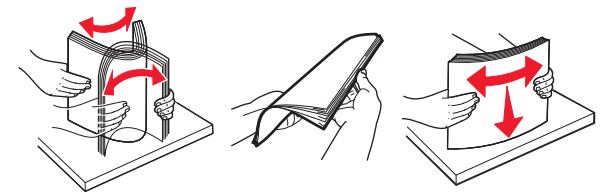
1 打開多用途送紙器。



2 調整導引夾，以符合您所載入的紙張尺寸。



3 載入紙張之前，請先彈動紙張、展開成扇狀，並將紙張邊緣對齊。

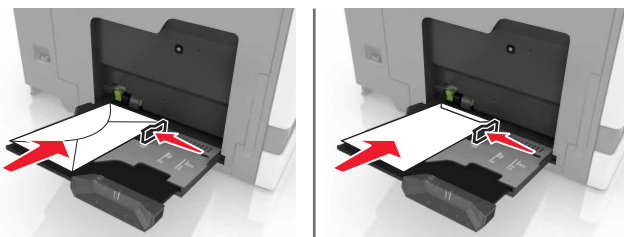


4 載入紙張。

- 載入紙張、卡片及專用透明投影膠片，載入時，列印面朝下，且上緣先進入印表機。



- 載入信封時，將信封口那一面朝上，並靠放在紙張導引夾左側。載入歐洲信封時，信封口朝上先放進印表機。



警告—潛在損害：請勿使用有郵票、拴扣、勾環、窗格、覆膜襯裡或自黏式的信封。

- 5 從控制面板，設定紙張尺寸和類型，以符合載入紙匣組件中的紙張。

設定特殊材質的尺寸和類型

紙匣組件會自動偵測普通紙的尺寸。若是特殊材質（例如：標籤、卡片或信封），請執行以下各項：

- 1 從主畫面，導覽至：
設定 > 紙張 > 紙匣組件配置 > 選取紙匣組件
- 2 配置特殊材質的尺寸和類型。

列印

從電腦列印

請注意：對於特殊材質，如標籤、卡片和信封，傳送列印工作之前請先在印表機設定紙張尺寸和類型。

- 1 開啟文件，接著按一下**檔案 > 列印**。
- 2 必要時，請調整設定。
- 3 傳送列印工作。

列印保留工作

- 1 開啟文件，接著選取**檔案 > 列印**。
- 2 選取印表機，然後執行以下各項：
 - 若是 Windows 使用者，請按一下**內容** 或**喜好設定**，然後按一下**列印與保留**。
 - 若是 Macintosh 使用者，請選取**列印與保留**。
- 3 選取列印工作類型。
- 4 如有必要，請指定使用者名稱。
- 5 傳送列印工作。
- 6 從印表機主畫面，觸控**保留工作**。
- 7 傳送列印工作。

取消列印工作

從印表機控制面板

- 1 從主畫面，觸控**工作佇列**。

請注意：觸控主畫面的上層區域，也可以存取這項設定。
- 2 選取要取消的工作。

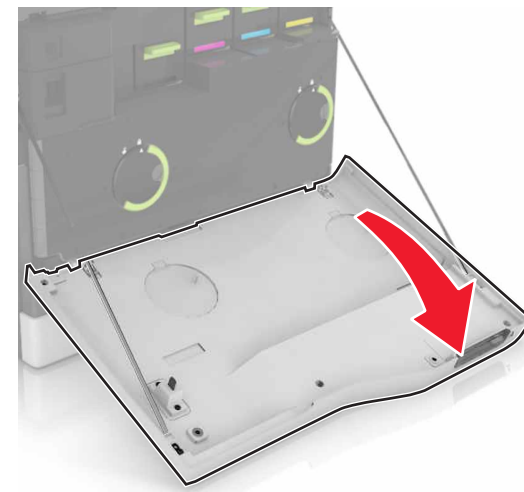
從電腦

- 1 視作業系統而定，執行下列其中一項：
 - 開啟印表機資料夾，然後選取印表機。
 - 從 Apple 選單中的「系統偏好設定」，導覽至您的印表機。
- 2 選取要取消的工作。

維護印表機

更換碳粉匣

- 1 打開 A 門。

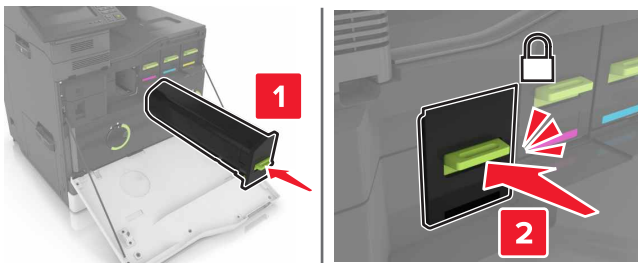


- 2 移除碳粉匣。



- 3 拆開新碳粉匣的包裝。

- 4 將新碳粉匣插入，直到它發出喀嚓一聲，卡入定位。



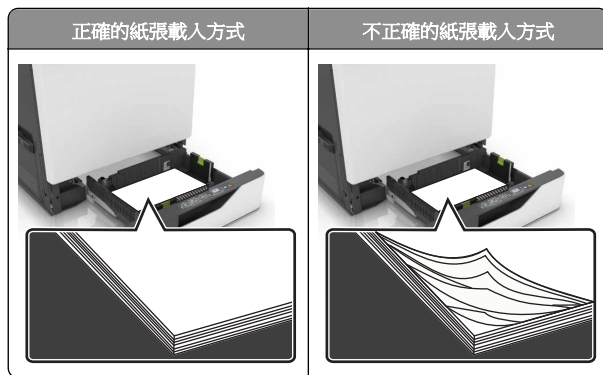
- 5 關上 A 門。

清除夾紙

避免夾紙

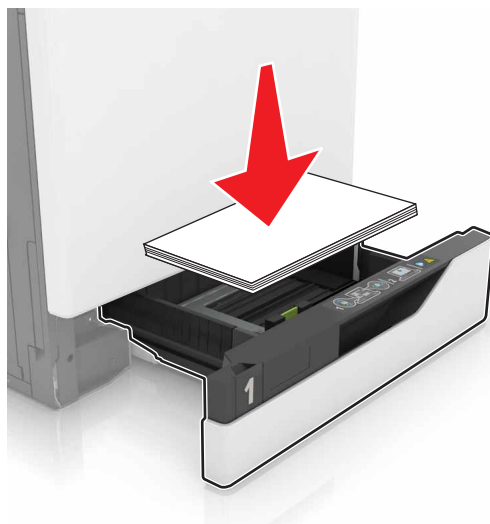
適當地載入紙張

- 確認將紙張在送紙匣中水平放妥。



- 請不要在印表機列印時載入或移除紙匣組件。
- 請勿載入過多紙張。請確認紙疊高度在滿紙上限指示標誌以下。

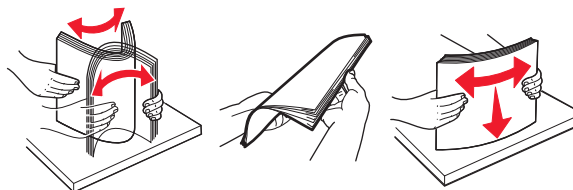
- 請不要將紙張滑入紙匣組件。請依圖示載入紙張。



- 請確認紙張導引夾已擺放在適當的位置，而且沒有因過度緊靠而壓迫到紙張或信封。
- 將紙張載入紙匣組件後，請將紙匣組件用力往內推。

採用建議使用的紙張

- 請務必採用建議使用的紙張或特殊列印材質。
- 請勿載入起皺、有摺痕、潮溼、彎曲或扭曲的紙張。
- 載入紙張之前，請先彈動紙張、展開成扇狀，並將紙張邊緣對齊。



- 請不要使用以手撕過的紙張。
- 請不要在同一紙匣組件中混用各種不同的紙張尺寸、重量或類型。
- 確認已正確設定電腦或印表機控制面板上的紙張尺寸和類型。
- 請遵照製造商建議方式存放紙張。

紙匣組件中的夾紙

- 1 請將紙匣組件拉出。



- 2 取出夾住的紙張。

請注意：確認已取出所有的紙張碎片。



- 3 插入紙匣組件。

4 打開紙匣組件蓋板。



5 取出夾住的紙張。

請注意：確認已取出所有的紙張碎片。



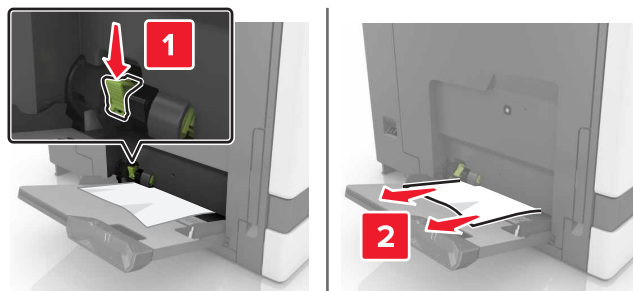
6 關上紙匣組件蓋板。

多用途送紙器中的夾紙

1 移除多用途送紙器中的紙張。

2 取出夾住的紙張。

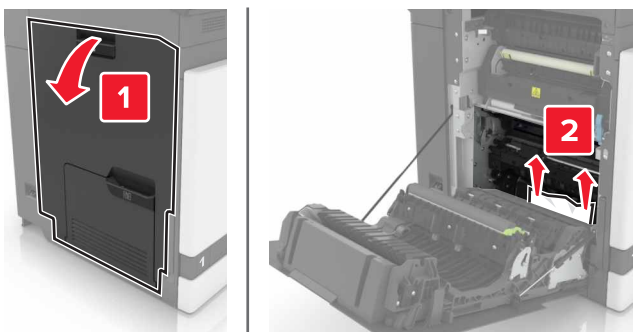
請注意：確認已取出所有的紙張碎片。



3 打開 B 門，然後取出紙張碎片。

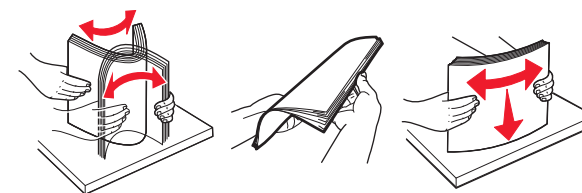


請當心—表面會發熱：印表機內部的溫度可能很高。為避免被發熱表面或元件燙傷的危險，請先讓該表面或元件冷卻之後再觸摸。



4 關上 B 門。

5 載入紙張之前，請先彈動紙張、展開成扇狀，並將紙張邊緣對齊。

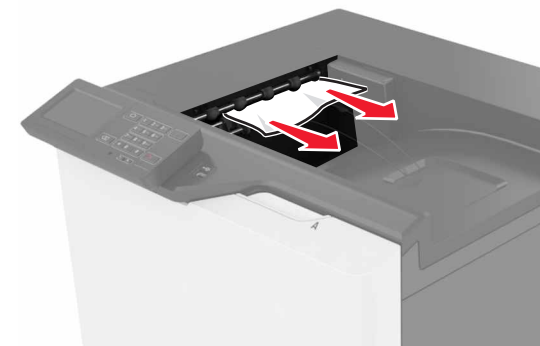


6 重新載入紙張。

標準出紙槽中發生夾紙

1 取出夾住的紙張。

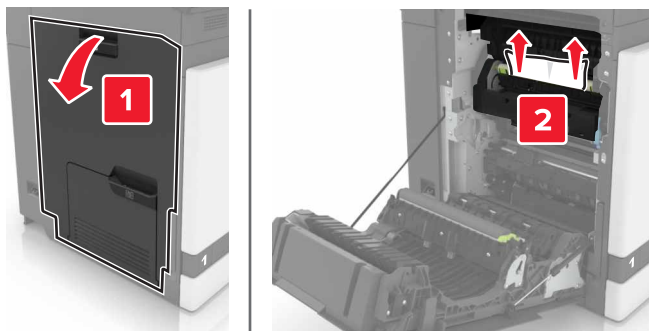
請注意：確認已取出所有的紙張碎片。



2 打開 B 門，然後取出紙張碎片。



請當心—表面會發熱：印表機內部的溫度可能很高。為避免被發熱表面或元件燙傷的危險，請先讓該表面或元件冷卻之後再觸摸。




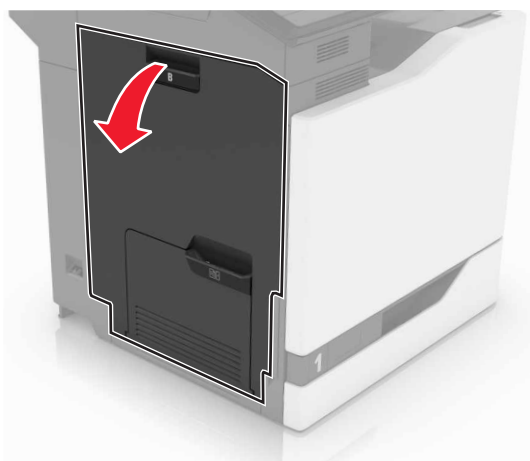
3 關上 B 門。

B 門中發生夾紙

紙張夾在加熱熔合組件中

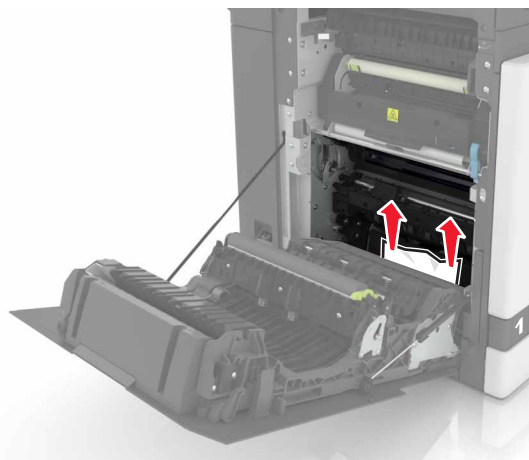
1 打開 B 門。

 **請當心—表面會發熱：**印表機內部的溫度可能很高。為避免被發熱表面或元件燙傷的危險，請先讓該表面或元件冷卻之後再觸摸。

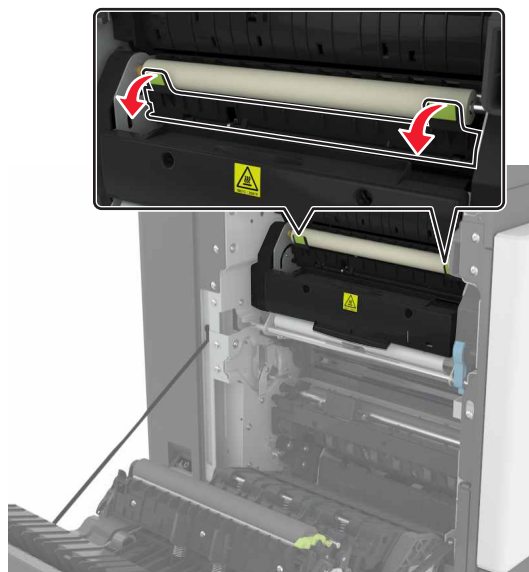


2 取出夾住的紙張。

請注意：確認已取出所有的紙張碎片。

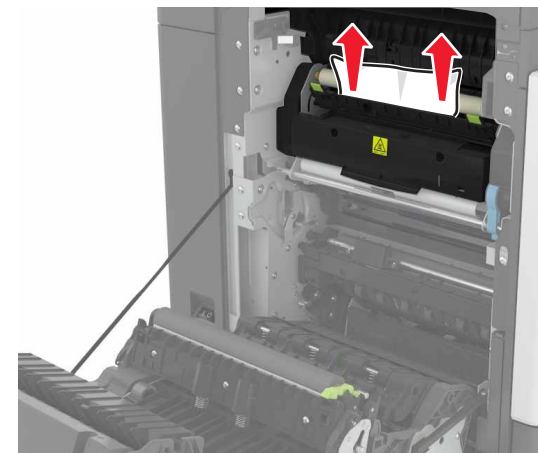


3 打開加熱熔合組件的存取門。



4 取出夾住的紙張。


請注意：確認已取出所有的紙張碎片。

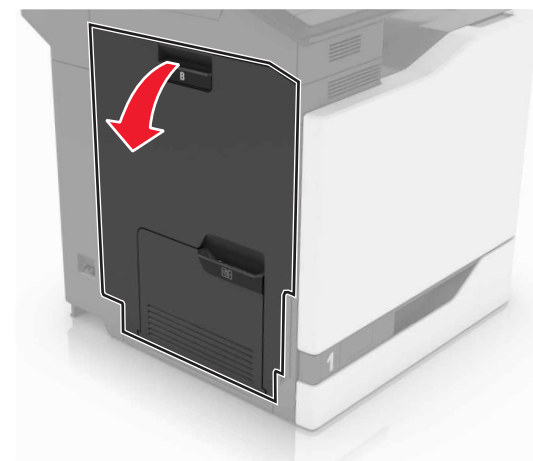


5 關上 B 門。

雙面列印裝置中發生夾紙

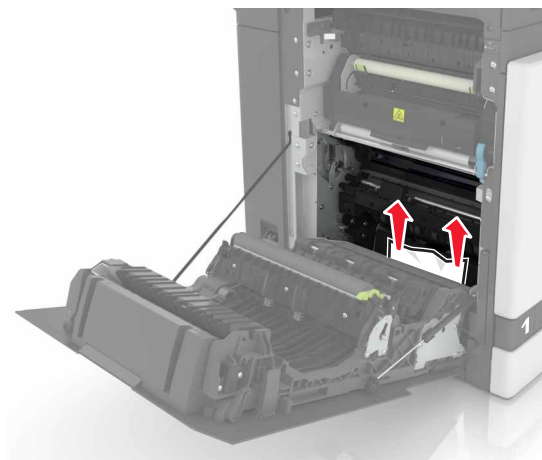
1 打開 B 門。

 **請當心—表面會發熱：**印表機內部的溫度可能很高。為避免被發熱表面或元件燙傷的危險，請先讓該表面或元件冷卻之後再觸摸。



2 取出夾住的紙張。

請注意：確認已取出所有的紙張碎片。

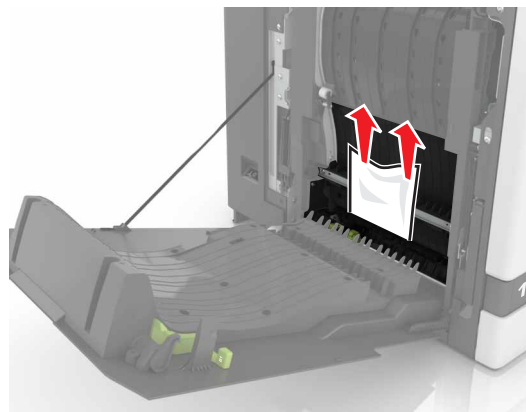


3 打開雙面列印裝置的蓋板。



4 取出夾住的紙張。

請注意：確認已取出所有的紙張碎片。



5 關上雙面列印裝置的蓋板和 B 門。