

# Referencia rápida

## Carga del papel

### Carga de bandejas

**PRECAUCIÓN: PELIGRO POR ELEMENTOS PUNZANTES** Para reducir el riesgo de inestabilidad del equipo, cargue cada bandeja por separado. Mantenga todas las bandejas cerradas hasta que los necesite.

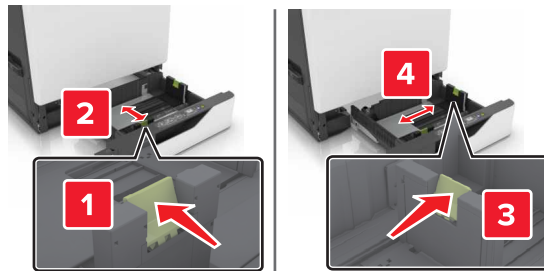
1 Extraiga la bandeja.

**Nota:** No extraiga las bandejas mientras se esté imprimiendo.

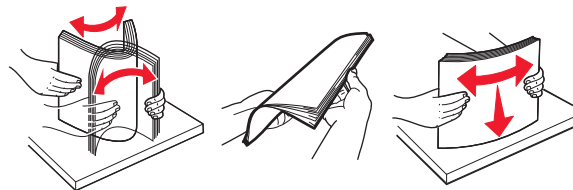


2 Ajuste las guías para que coincidan con el tamaño del papel que va a cargar.

**Nota:** Utilice los indicadores de la parte inferior de la bandeja como ayuda para la colocación de las guías.



3 Flexione, airee y alise los bordes del papel antes de cargarlo.



4 Cargue el papel con la cara de impresión hacia arriba.

**Notas:**

- No deslice el papel en la bandeja.
- Asegúrese de que la altura de la pila no exceda el indicador de capacidad máxima de papel. Si sobrepasa el límite, se pueden producir atascos de papel.

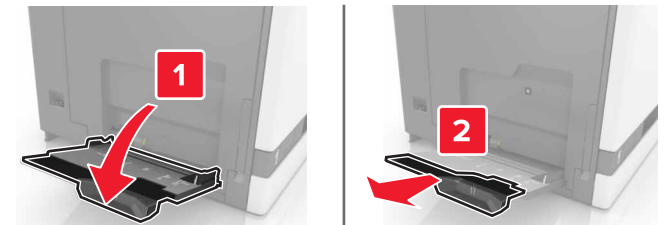


5 Introduzca la bandeja.

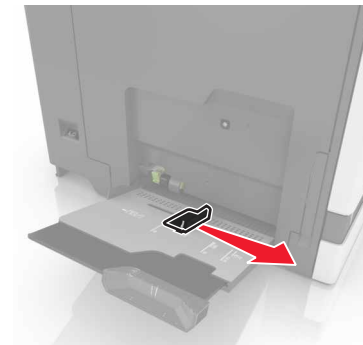
Si va a cargar un papel distinto del normal, defina el tipo y el tamaño del papel para que coincida con el papel cargado en la bandeja.

## Carga del alimentador multiuso

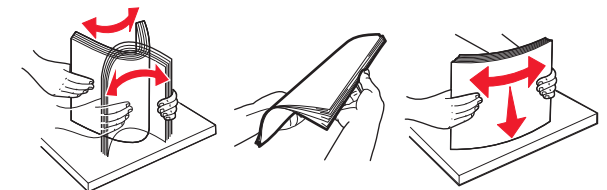
1 Abra el alimentador multiuso.



2 Ajuste la guía para que coincida con el tamaño del papel que va a cargar.



3 Flexione, airee y alise los bordes del papel antes de cargarlo.

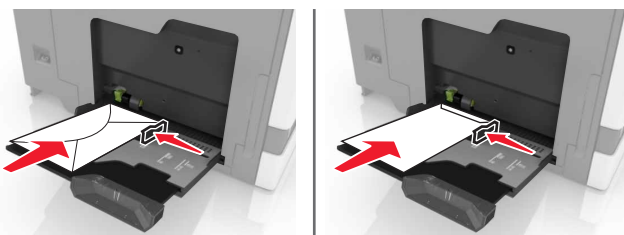


#### 4 Cargue el papel.

- Cargue el papel, las transparencias y las tarjetas con la cara de impresión hacia abajo e introduciendo primero el borde superior.



- Cargue sobres con la solapa hacia arriba y contra el lado izquierdo de la guía de papel. Cargue los sobres europeos con la solapa hacia arriba de forma que entre en primer lugar en la impresora.



**Advertencia—Posibles daños:** No utilice sobres con sellos, cierres, broches, ventanas, revestimientos oleosos o autoadhesivos.

- 5 En el panel de control, defina el tipo y tamaño del papel para que coincidan con el papel cargado en la bandeja.

## Ajuste el tamaño y el tipo de papel especial.

Las bandejas detectan automáticamente el tamaño de papel normal. Para el papel especial, como etiquetas, cartulinas o sobres, siga estos pasos:

- 1 En la pantalla de inicio, navegue hasta:  
**Valores > Papel > Configuración bandeja** > seleccione una bandeja
- 2 Ajuste el tamaño y el tipo de papel especial.

## Impresión

### imprimir desde un ordenador

**Nota:** Para el material especial, como etiquetas, tarjetas y sobres, configure el tamaño y tipo de papel en la impresora antes de enviar el trabajo de impresión.

- 1 Con un documento abierto, haga clic en **Archivo > Imprimir**.
- 2 Ajuste los valores si es necesario.
- 3 Envíe el trabajo de impresión.

### Impresión de trabajos en espera

- 1 Con un documento abierto, seleccione **Archivo > Imprimir**.
- 2 Seleccione la impresora y, a continuación, haga lo siguiente:
  - Si es usuario de Windows, haga clic en **Propiedades o Preferencias** y, a continuación, haga clic en **Imprimir y poner en espera**.
  - Si es usuario de Macintosh, seleccione **Imprimir y poner en espera**.
- 3 Seleccione el tipo de trabajo de impresión.
- 4 Si es necesario, asigne un nombre de usuario.
- 5 Envíe el trabajo de impresión.
- 6 En la pantalla de inicio de la impresora, toque **Trabajos en espera**.
- 7 Envíe el trabajo de impresión.

### Cancelación de un trabajo de impresión

#### En el panel de control de la impresora

- 1 En la pantalla principal, toque **Cola de trabajos**.

**Nota:** También puede acceder a esta configuración tocando la parte superior de la pantalla de inicio.

- 2 Seleccione el trabajo que desea cancelar.

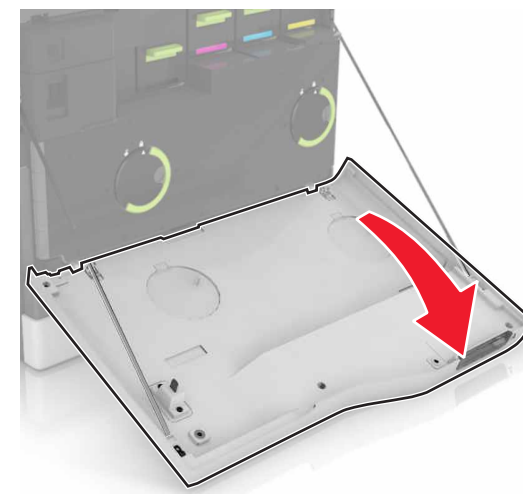
#### Desde el equipo

- 1 En función del sistema operativo, realice una de las siguientes acciones:
  - Abra la carpeta de impresoras y, a continuación, seleccione la impresora.
  - En Preferencias del sistema en el menú de Apple, navegue hasta la impresora.
- 2 Seleccione el trabajo que desea cancelar.

## Mantenimiento de la impresora

### Sustitución del cartucho de tóner

- 1 Abra la puerta A.

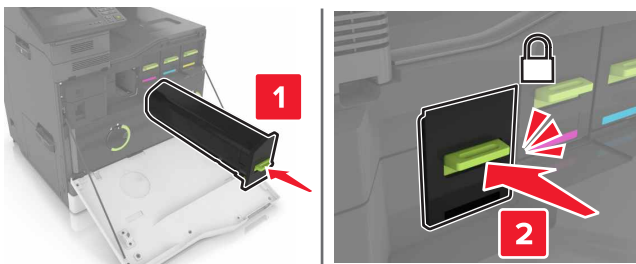


2 Extraiga el cartucho de tóner.



3 Desembale el nuevo cartucho de tóner.

4 Introduzca el nuevo cartucho de tóner hasta que haga clic en su sitio.



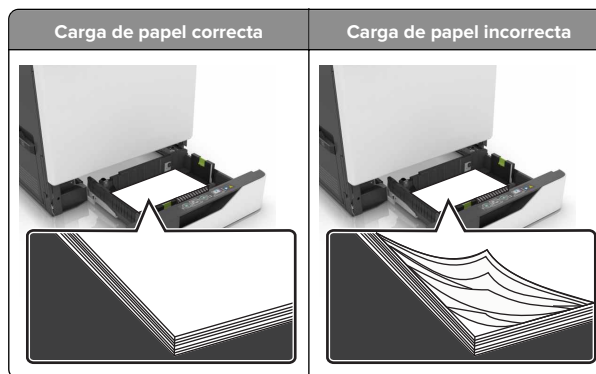
5 Cierre la puerta A.

## Eliminación de atascos

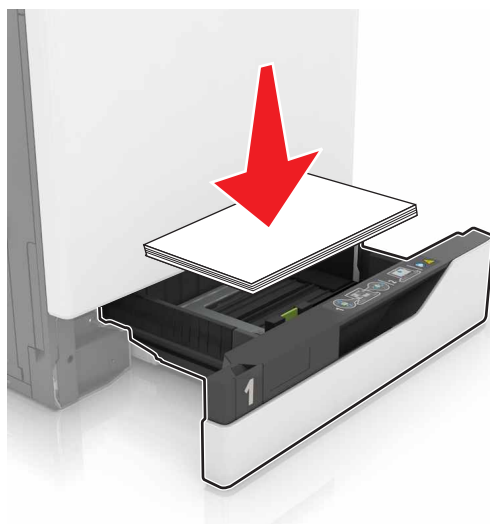
### Cómo evitar atascos

#### Cargue el papel correctamente

- Asegúrese de que el papel esté bien colocado en la bandeja.



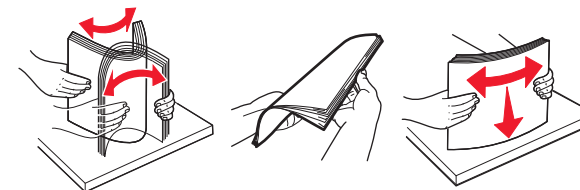
- No cargue ni extraiga las bandejas mientras si esté imprimiendo.
- No cargue demasiado papel. Asegúrese de que la altura de la pila no exceda el indicador de capacidad máxima de papel.
- No deslice el papel en la bandeja. Carguelo tal como se muestra en la ilustración.



- Asegúrese de que las guías del papel estén colocadas correctamente y no estén demasiado ajustadas al papel ni a los sobres.
- Introduzca la bandeja con firmeza en la impresora después de cargar el papel.

### Utilice papel recomendado

- Utilice sólo el papel o el material de impresión especial recomendado.
- No cargue papel arrugado, doblado, húmedo ni curvado.
- Flexione, airee y alise los bordes del papel antes de cargarlo.



- No utilice papel cortado ni recortado manualmente.
- No mezcle tamaños, pesos o tipos de papel en la misma bandeja.
- Asegúrese de que se definan el tamaño y el tipo de papel correctos en el equipo o en el panel de control de la impresora.
- Guarde el papel teniendo en cuenta las recomendaciones del fabricante.

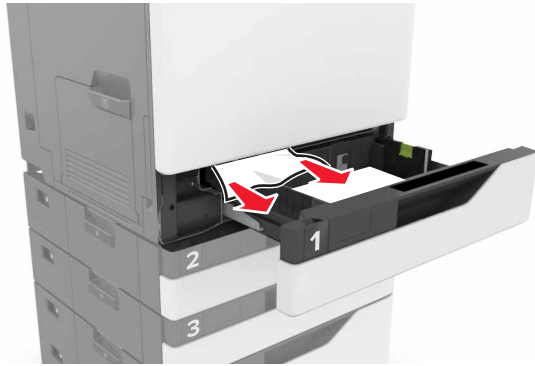
### Atasco de papel en las bandejas

1 Extraiga la bandeja.



2 Retire el papel atascado.

**Nota:** Retire todos los fragmentos de papel.



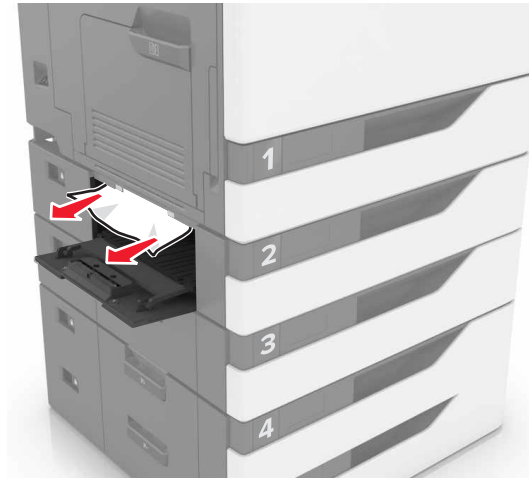
3 Introduzca la bandeja.

4 Abra la cubierta de la bandeja.



5 Retire el papel atascado.

**Nota:** Retire todos los fragmentos de papel.



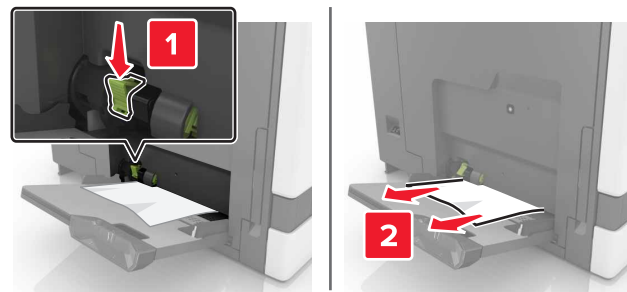
6 Cierre la cubierta de la bandeja.

### Atasco de papel en el alimentador multiuso

1 Retire el papel del alimentador multiuso.

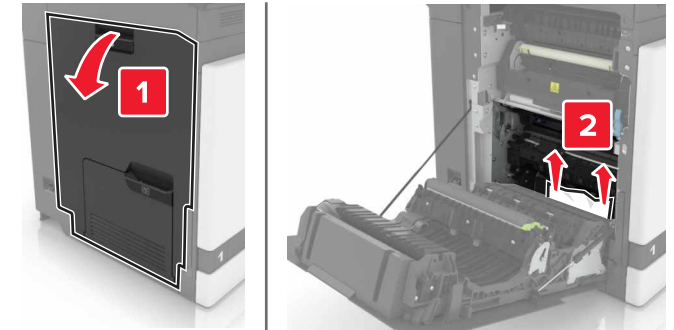
2 Retire el papel atascado.

**Nota:** Retire todos los fragmentos de papel.



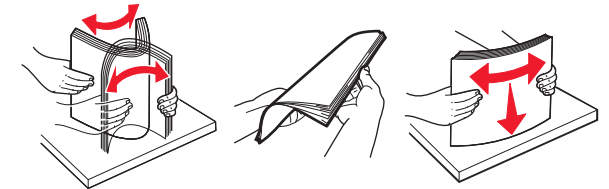
3 Abra la puerta B y retire los fragmentos de papel.

**PRECAUCIÓN: SUPERFICIE CALIENTE:** El interior de la impresora podría estar caliente. Para evitar el riesgo de heridas producidas por el contacto con un componente caliente, deje que la superficie se enfríe antes de tocarlo.



4 Cierre la puerta B.

5 Flexione, airee y alise los bordes del papel antes de cargarlo.



6 Vuelva a cargar el papel.

### Atasco de papel en la bandeja estándar

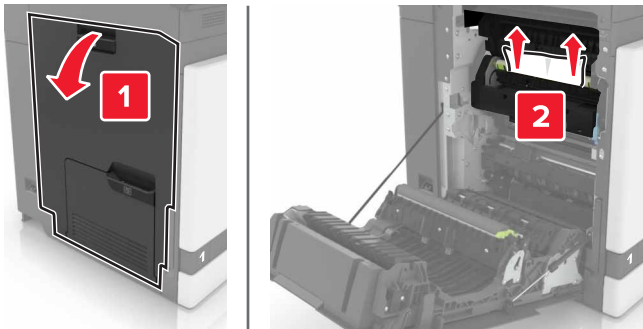
1 Retire el papel atascado.

**Nota:** Retire todos los fragmentos de papel.



2 Abra la puerta B y retire los fragmentos de papel.

**PRECAUCIÓN: SUPERFICIE CALIENTE:** El interior de la impresora podría estar caliente. Para evitar el riesgo de heridas producidas por el contacto con un componente caliente, deje que la superficie se enfríe antes de tocarlo.



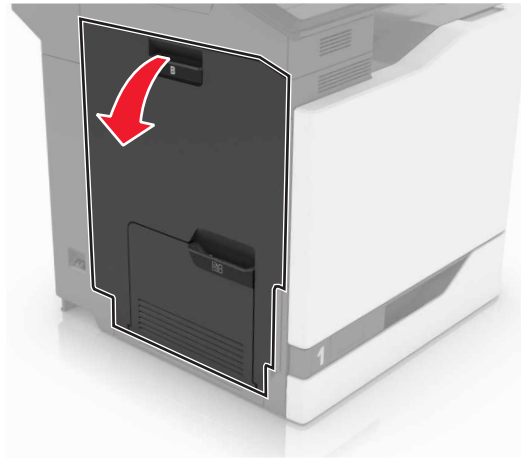
3 Cierre la puerta B.

## Atasco de papel en la puerta B

### Atasco de papel en el fusor

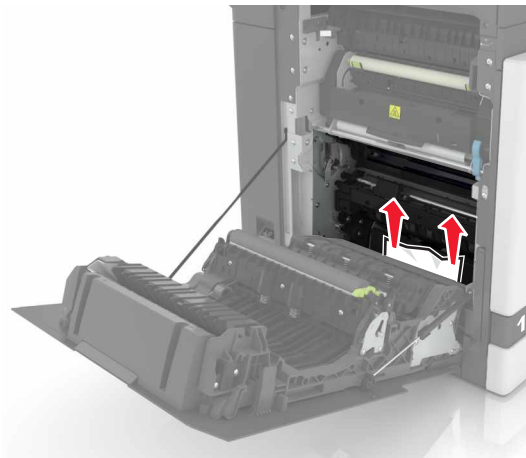
1 Abra la puerta B.

**PRECAUCIÓN: SUPERFICIE CALIENTE:** El interior de la impresora podría estar caliente. Para evitar el riesgo de heridas producidas por el contacto con un componente caliente, deje que la superficie se enfríe antes de tocarlo.



2 Retire el papel atascado.

**Nota:** Retire todos los fragmentos de papel.

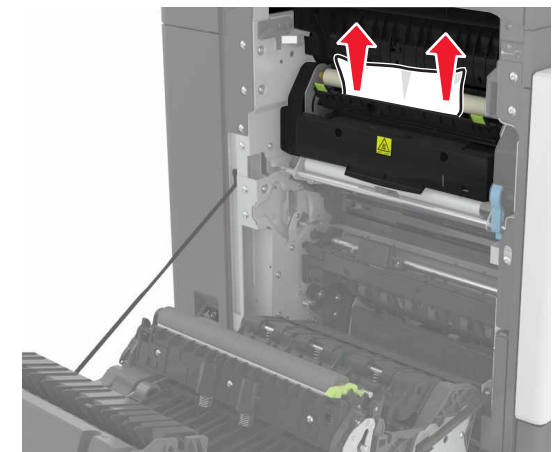


3 Abra la puerta de acceso del fusor.



4 Retire el papel atascado.

**Nota:** Retire todos los fragmentos de papel.




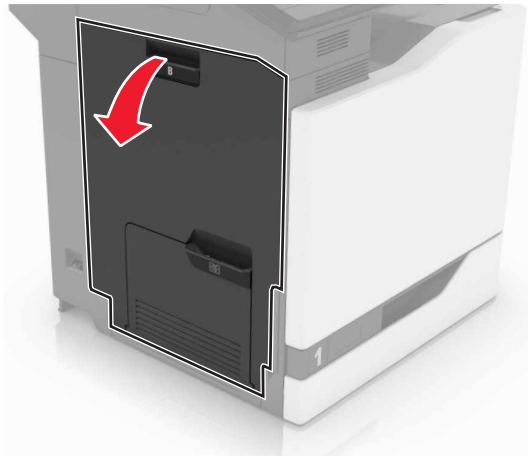
5 Cierre la puerta B.



## Atasco de papel en la unidad de impresión a doble cara

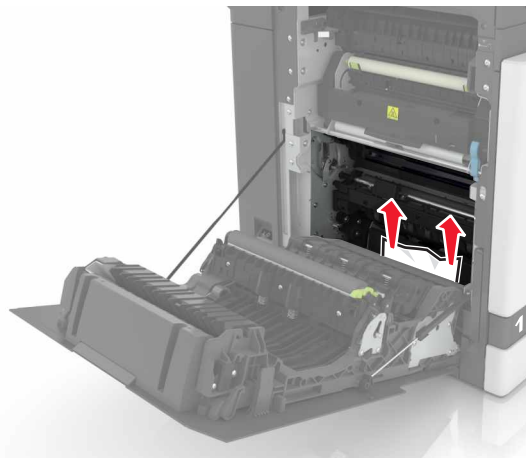
1 Abra la puerta B.

 **PRECAUCIÓN: SUPERFICIE CALIENTE:** El interior de la impresora podría estar caliente. Para evitar el riesgo de heridas producidas por el contacto con un componente caliente, deje que la superficie se enfríe antes de tocarlo.



2 Retire el papel atascado.

**Nota:** Retire todos los fragmentos de papel.

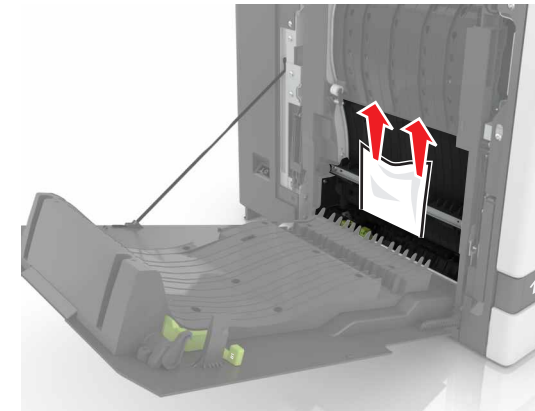


3 Abra la cubierta de la unidad de impresión a doble cara.



4 Retire el papel atascado.

**Nota:** Retire todos los fragmentos de papel.



5 Cierre la cubierta de la unidad de impresión a doble cara y la puerta B.