

快速参考

加载纸张

加载进纸匣

⚠ 当心—倾斜危险： 为了减少设备不稳定的风险，请分别加载每一个进纸匣。在需要加载之前，保持所有其他的进纸匣为关闭状态。

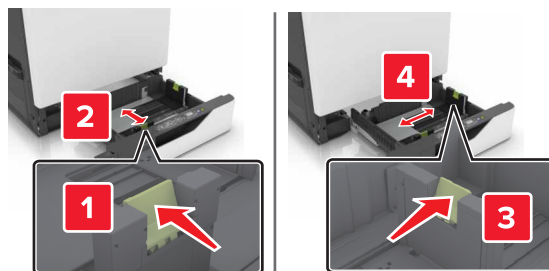
1 拉出进纸匣。

注意： 当打印机正忙时不要移除进纸匣。

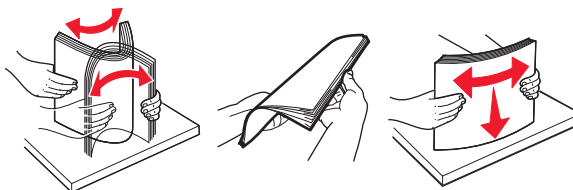


2 调整导片以匹配加载的纸张尺寸。

注意： 请使用进纸匣底部的指示线来放置导片。



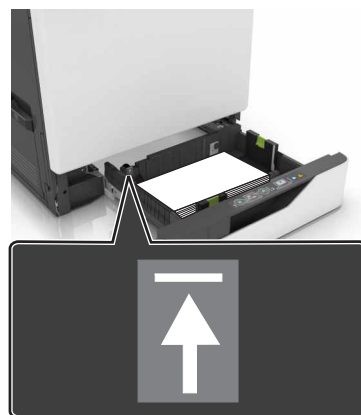
3 请在加载之前，弯曲、扇形展开并对齐纸张边缘。



4 加载纸张，让可打印面朝上。

注意：

- 不要将纸张滑入进纸匣中。
- 确认纸堆高度低于最大纸张加载指示线。过量加载可能造成卡纸。



5 插入进纸匣。

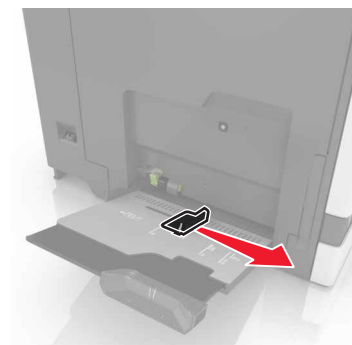
如果加载的纸张类型不是普通纸张，请设置纸张尺寸和类型以匹配进纸匣中加载的纸张。

加载多功能进纸器

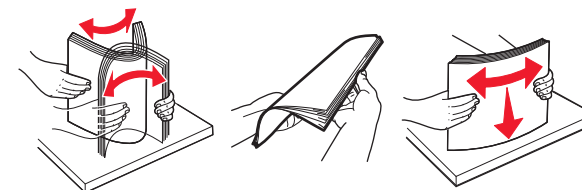
1 打开多功能进纸器。



2 调整导片以匹配加载的纸张尺寸。

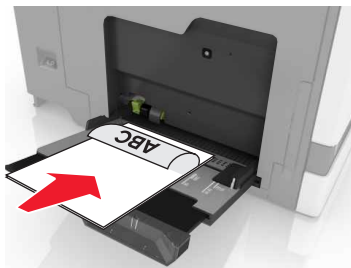


3 请在加载之前，弯曲、扇形展开并对齐纸张边缘。

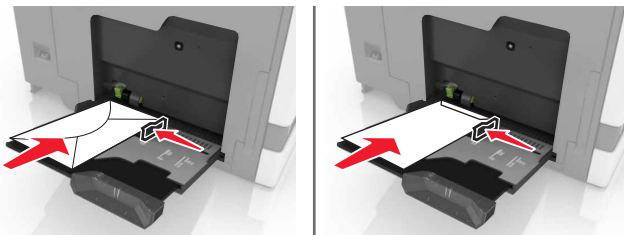


4 加载纸张。

- 加载纸张、卡片纸和透明胶片时，让可打印面朝下，并且顶边先进入打印机。



- 加载信封时，使封舌面朝上，并且靠着纸张导片的左边。加载欧式信封时，使封舌面朝上，并且先进入打印机。



警告—可能的损坏：不要使用带有邮票、卡扣、摺扣、窗口、涂层或自动粘胶的信封。

5 从控制面板，设置纸张尺寸和类型以匹配进纸匣中加载的纸张。

设置特殊介质的尺寸和类型

进纸匣会自动检测普通纸张的尺寸。对于像标签、卡片纸或信封这类的特殊介质，请执行下列操作：

- 1 从主屏幕，导览至：
设置 > 纸张 > 进纸匣配置 > 选择一个进纸匣
- 2 配置特殊介质的尺寸和类型。

打印

从计算机打印

注意：对于如标签、卡片纸和信封等特殊介质，请在发送打印作业之前在打印机中设置纸张尺寸和类型。

- 1 打开文档后，单击**文件 > 打印**。
- 2 如果需要，请调整设置。
- 3 发送打印作业。

打印挂起作业

- 1 打开文档后，选择**文件 > 打印**。
- 2 选择打印机，然后执行下列操作：
 - 对于 Windows 用户，单击**属性**或**首选项**，然后单击**打印并挂起**。
 - 对于 Macintosh 用户，选择**打印并挂起**。
- 3 选择打印作业类型。
- 4 如果需要，分配用户名。
- 5 发送打印作业。
- 6 从打印机主屏幕，触摸**挂起作业**。
- 7 发送打印作业。

取消打印作业

从打印机控制面板

- 1 从主屏幕，触摸**作业队列**。

注意：您也可以通过触摸主屏幕的顶端部分访问此设置。

- 2 选择要取消的作业。

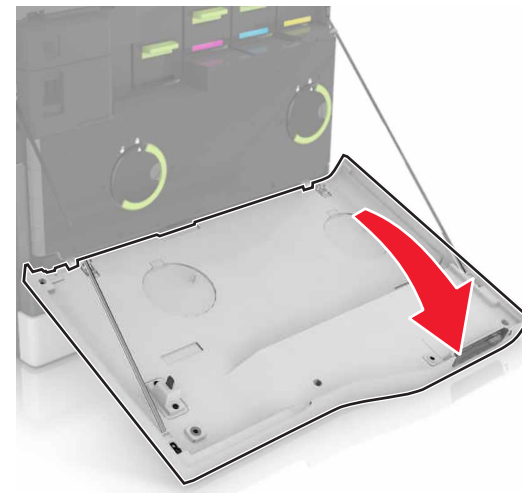
从计算机

- 1 根据操作系统，请执行下面任一操作：
 - 打开打印机文件夹，然后选择您的打印机。
 - 从 Apple 菜单中的“系统预置”，导览至您的打印机。
- 2 选择要取消的作业。

维护打印机

更换碳粉盒

- 1 打开盖门 A。

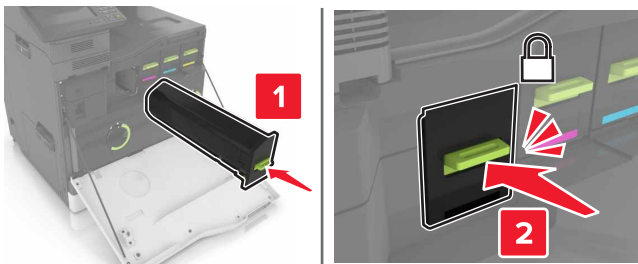


- 2 移除碳粉盒。



- 3 拆开新碳粉盒的包装。

4 插入新的碳粉盒，直到听到“咔嚓”一声，卡入到位。



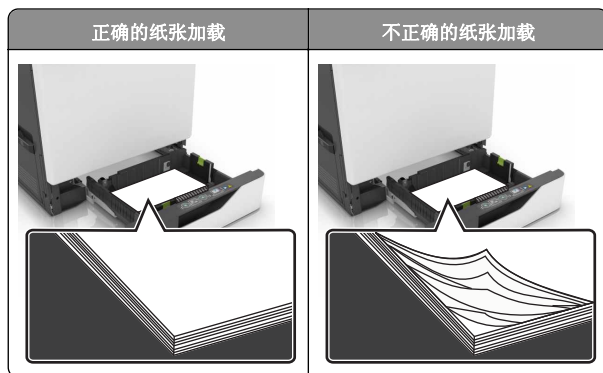
5 关闭盖门 A。

清除卡纸

避免卡纸

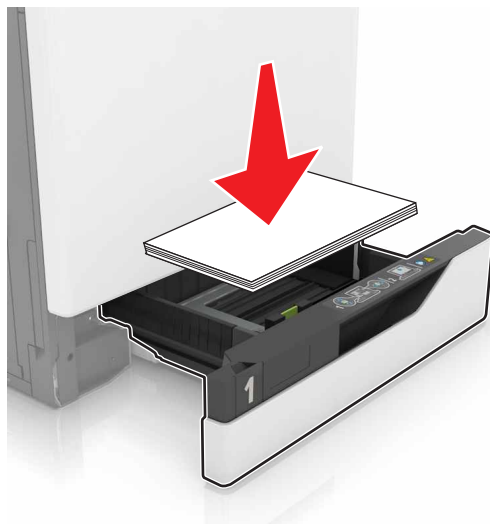
正确加载纸张

- 确保纸张平放在进纸匣中。



- 当打印机正在打印时不要加载或移除进纸匣。
- 不要加载过多纸张。确认纸堆高度低于最大纸张加载指示线。

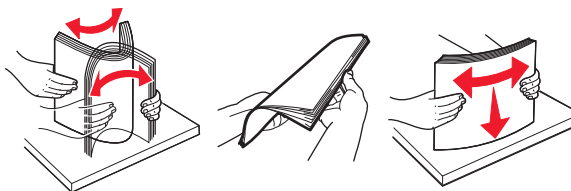
- 不要将纸张滑入进纸匣中。如图所示加载纸张。



- 确认纸张导片被正确放置，并且没有与纸张或信封靠得太紧。
- 加载纸张后用力将进纸匣推入打印机中。

使用推荐的纸张

- 仅使用推荐的纸张或特殊介质。
- 不要加载有褶皱、有折痕、潮湿、弯曲或卷曲的纸张。
- 请在加载之前，弯曲、扇形展开并对齐纸张边缘。



- 不要使用经手工切割或裁剪的纸张。
- 不要在同一个进纸匣中混合不同尺寸、重量或类型的纸张。
- 确认在计算机或打印机控制面板上正确设置纸张尺寸和类型。
- 请按照制造商的建议存储纸张。

纸张卡在进纸匣中

1 拉出进纸匣。



2 取出被卡的纸张。

注意：确认已取出所有纸张碎片。



3 插入进纸匣。

4 打开进纸匣盖板。



5 取出被卡的纸张。

注意： 确认已取出所有纸张碎片。



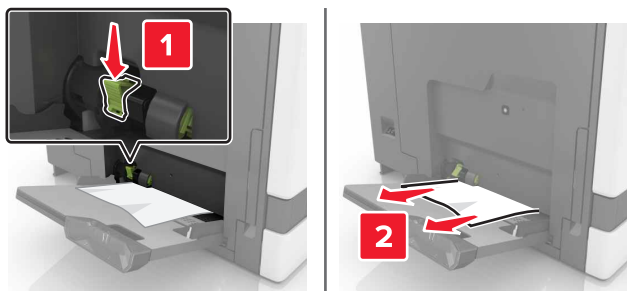
6 关闭进纸匣盖板。

纸张卡在多功能进纸器中

1 从多功能进纸器中取出纸张。

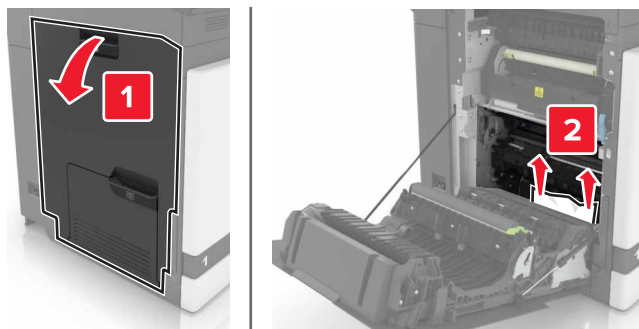
2 取出被卡的纸张。

注意： 确认已取出所有纸张碎片。



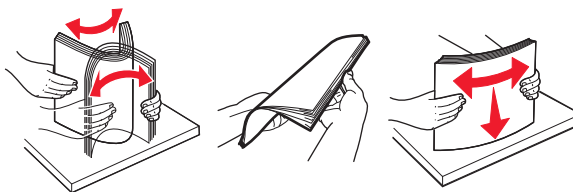
3 打开盖门 B，然后取出所有纸张碎片。

⚠ 当心—表面很热： 打印机内部可能很烫。为避免被发热组件烫伤的危险，在接触组件之前，请等待表面冷却。



4 关闭盖门 B。

5 请在加载之前，弯曲、扇形展开并对齐纸张边缘。

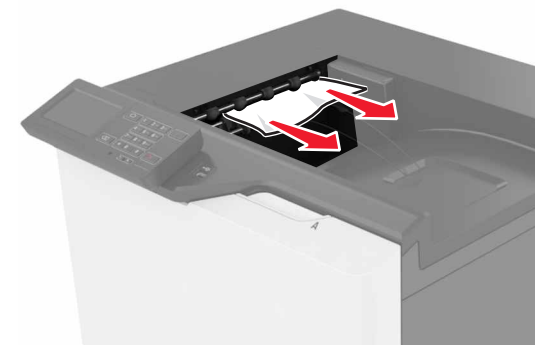


6 重新加载纸张。

纸张卡在标准接纸架中

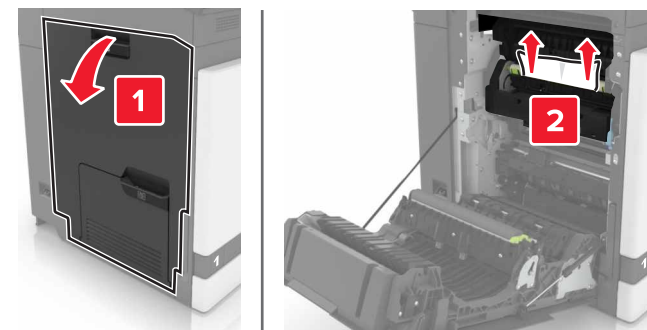
1 取出被卡的纸张。

注意： 确认已取出所有纸张碎片。



2 打开盖门 B，然后取出所有纸张碎片。

⚠ 当心—表面很热： 打印机内部可能很烫。为避免被发热组件烫伤的危险，在接触组件之前，请等待表面冷却。




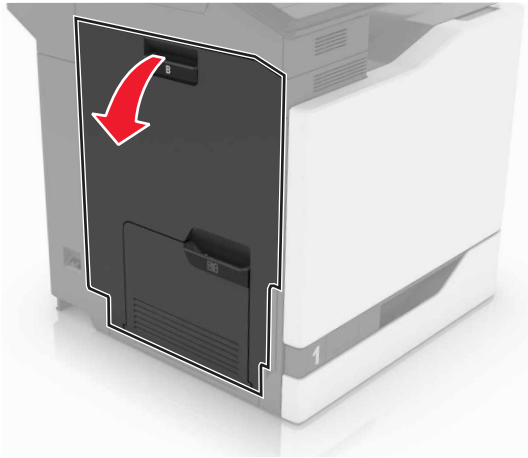
3 关闭盖门 B。

纸张卡在盖门 B 内

纸张卡在定影器中

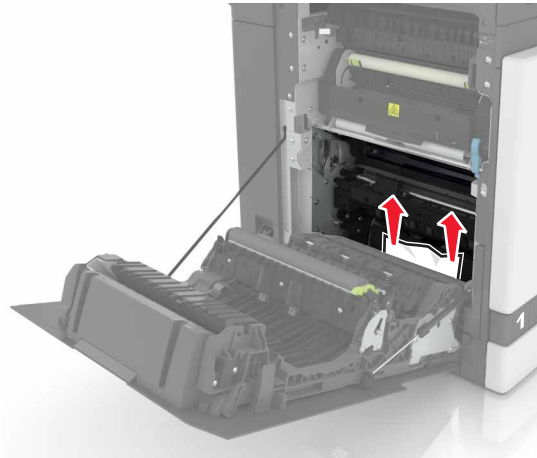
1 打开盖门 B。

 **当心—表面很热：** 打印机内部可能很烫。为避免被发热组件烫伤的危险，在接触组件之前，请等待表面冷却。

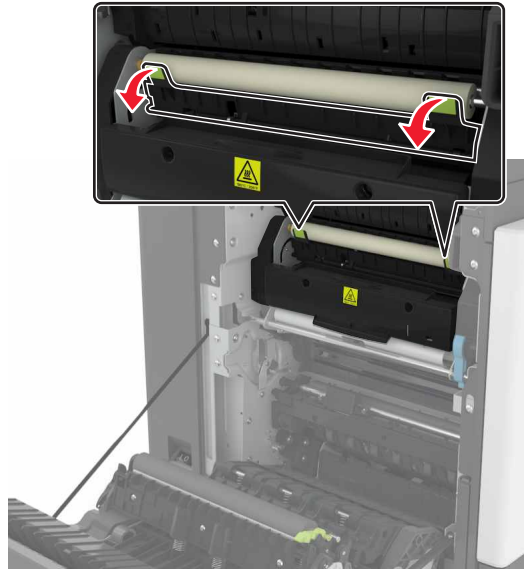


2 取出被卡的纸张。

注意： 确认已取出所有纸张碎片。

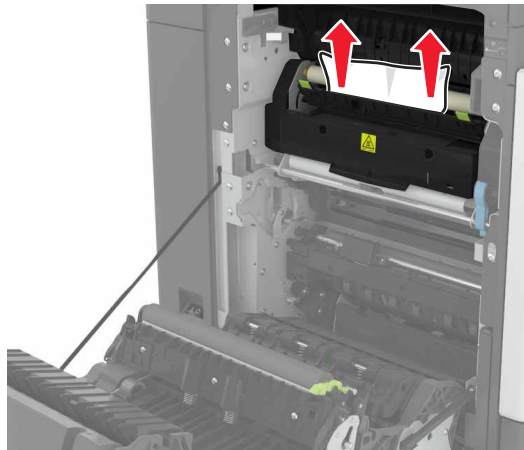


3 打开定影器通道盖门。



4 取出被卡的纸张。


注意： 确认已取出所有纸张碎片。

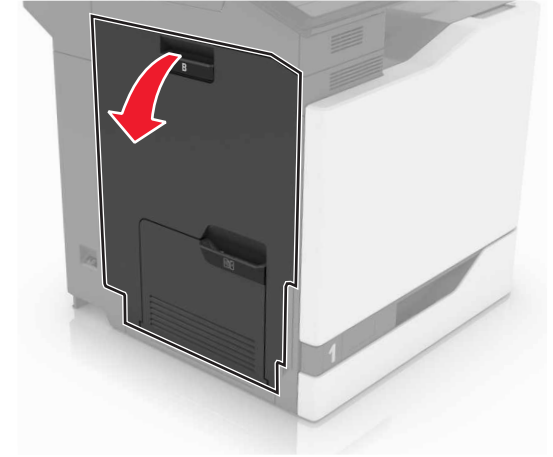


5 关闭盖门 B。

纸张卡在双面打印部件中

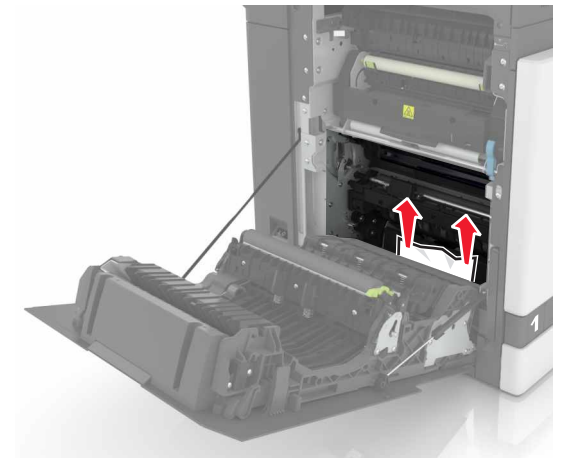
1 打开盖门 B。

 **当心—表面很热：** 打印机内部可能很烫。为避免被发热组件烫伤的危险，在接触组件之前，请等待表面冷却。

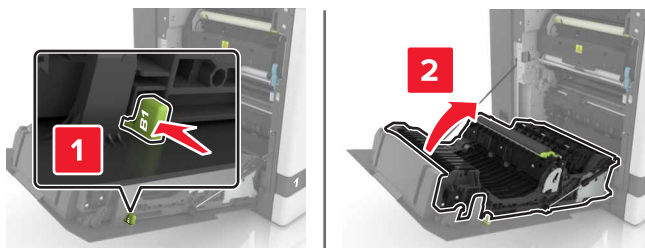


2 取出被卡的纸张。

注意： 确认已取出所有纸张碎片。

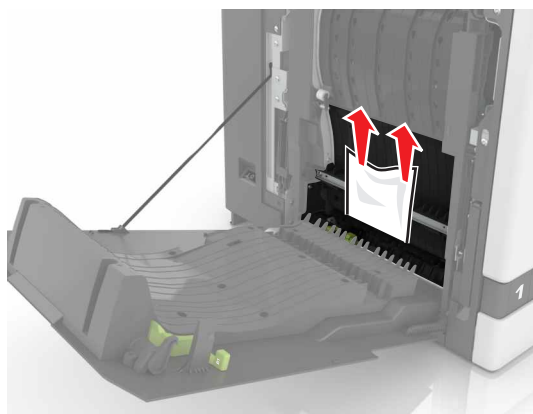


3 打开双面打印盖板。



4 取出被卡的纸张。

注意： 确认已取出所有纸张碎片。



5 关闭双面打印盖板和盖门 B。