

Brza referenca

Ubacivanje papira

Ubacivanje u fioku

OPREZ – OPASNOST OD PREVRTANJA: Da biste smanjili rizik od nestabilnosti opreme, svaku fioku napunite odvojeno. Sve druge fiokke držite zatvorene dok ne dođu na red.

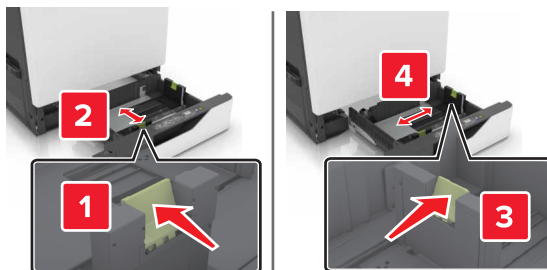
1 Izvucite fioku.

Napomena: Nemojte da uklanjate fiokke dok štampač radi.

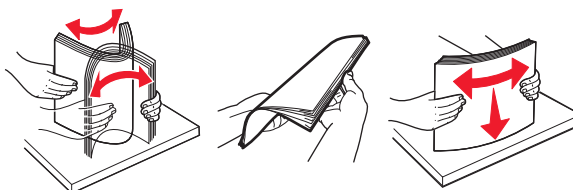


2 Podesite vođice u skladu sa veličinom papira koji ubacujete.

Napomena: Koristite indikatore sa donje strane fiokke da biste pozicionirali vođice.



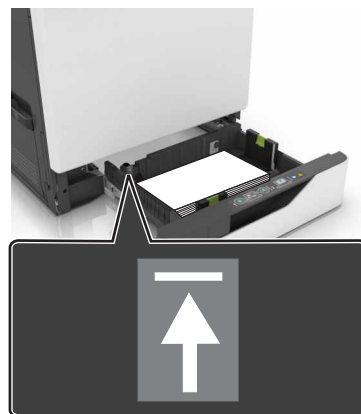
3 Savijte, razlistajte i poravnajte ivice papira pre ubacivanja.



4 Papir ubacite tako da strana na kojoj se štampa bude okrenuta nagore.

Napomene:

- Nemojte da uvlačite papir u fioku.
- Proverite da li je visina gomile ispod indikatora maksimalne napunjenosti papirom. Prepunjavanje može da dovede do zaglavljivanja papira.



5 Umetnite fioku.

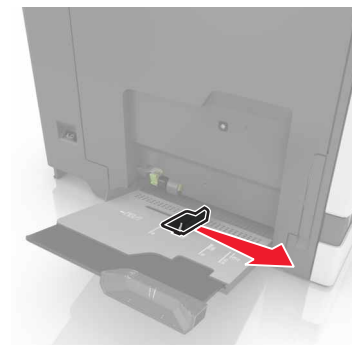
Ako ubacujete papir koji nije obični, veličinu i tip papira podesite tako da odgovara papiru koji je ubačen u fioku.

Punjenje višenamenskog ulagača

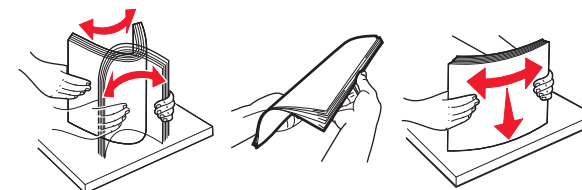
1 Otvorite višenamenski ulagač.



2 Podesite vođice u skladu sa veličinom papira koji stavljate.



3 Savijte, razlistajte i poravnajte ivice papira pre ubacivanja.

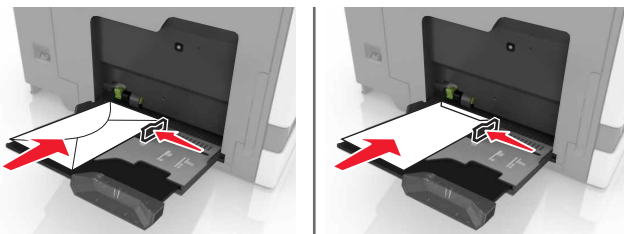


4 Stavite papir.

- Stavite papir, tvrdi papir i folije tako da je strana za štampanje okrenuta nadole, a gornja ivica prva ulazi u štampač.



- Stavite kovertе tako da strana sa krilcетom bude okrenuta nagore i uz levu stranu vođice papira. Stavite Evropske kovertе tako da strana sa krilcетom bude okrenuta nagore i da prva ulazi u štampač.



Upozorenje – potencijalno oštećenje: Nemojte da koristite kovertе sa markicama, spajalicama, prozorima, premazima ili samolepljivim trakama.

- 5 Na kontrolnoj tabli podesite veličinu i tip papira da odgovara papiru stavljenom u fioku.

Podešavanje veličine i tipa specijalnog medija

Fiоke automatski otkrivaju veličinu običnog papira. Za specijalne medije kao što su nalepnice, tvrdi papir ili kovertе, uradite sledeće:

- 1 Sa početnog ekrana dođite do stavke:
Postavke > Papir > Konfiguracija fiоke > izaberite fiоku
- 2 Konfigurirajte veličinu i tip specijalnog medija.

Štampanje

Štampanje sa računara

Napomena: Za specijalne medije kao što su nalepnice, tvrdi papir i kovertе, podesite veličinu i tip papira na štampaču pre slanja zadatka štampanja.

- 1 Dok je dokument otvoren, kliknite na **Datoteka > Odštam paj**.
- 2 Po potrebi prilagodite postavke.
- 3 Pošaljite zadatak štampanja.

Štampanje zadržanih zadataka

- 1 Dok je dokument otvoren, izaberite **Datoteka > Odštam paj**.
- 2 Izaberite štampač, a zatim uradite sledeće:
 - Za korisnike operativnog sistema Windows, kliknite na **Svojstva** ili **Željene postavke**, a zatim kliknite na **Odštam paj i zadrži**.
 - Za korisnike Macintosh računara, izaberite **Odštam paj i zadrži**.
- 3 Izaberite tip zadatka štampanja.
- 4 Po potrebi, dodelite korisničko ime.
- 5 Pošaljite zadatak štampanja.
- 6 Na početnom ekranu štampača dodirnite **Zadržani zadaci**.
- 7 Pošaljite zadatak štampanja.

Otkazivanje zadatka štampe

Sa kontrolne table štampača

- 1 Na početnom ekranu dodirnite **Red za čekanje za zadatke**.

Napomena: Ovoj postavci možete da pristupite i tako što ćete da dodirnete gornji deo početnog ekrana.

- 2 Izaberite zadatak za otkazivanje.

Sa računara

- 1 U zavisnosti od operativnog sistema, uradite nešto od sledećeg:
 - Otvorite fasciklu Štampači, a zatim izaberite štampač.

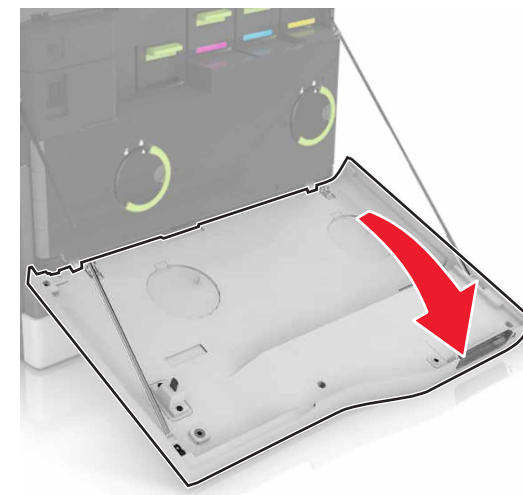
- Iz menija Apple, iz Željenih postavki sistema dođite do štampača.

- 2 Izaberite zadatak za otkazivanje.

Održavanje štampača

Zamena kertridža sa tonerom

- 1 Otvorite vrata A.

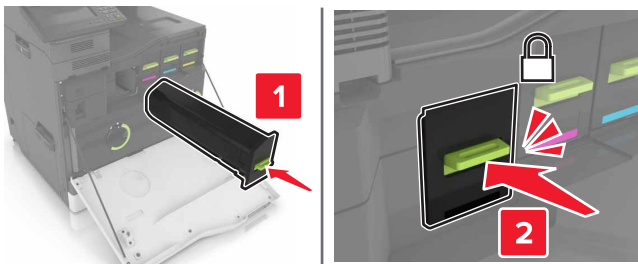


- 2 Uklonite kertridž sa tonerom.



- 3 Otpakujte novi kertridž sa tonerom.

4 Umetnite novi kertridž sa tonerom tako da *klikne* na mesto.



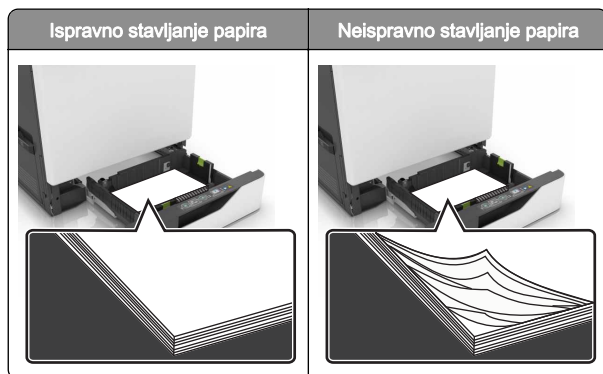
5 Zatvorite vrata A.

Uklanjanje zaglavlivanja

Izbegavanje zaglavlivanja

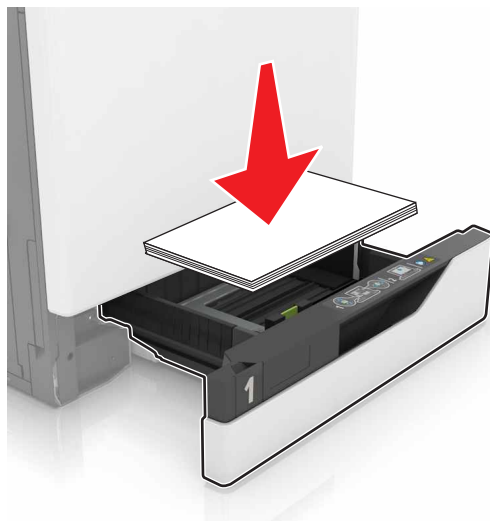
Stavite papir ispravno

- Proverite da li papir leži ravno u fioci.



- Nemojte da punite ili uklanjate fioku dok štampač štampa.
- Nemojte da stavljate previše papira. Uverite se da je visina gomile papira ispod indikatora maksimalnog punjenja papira.

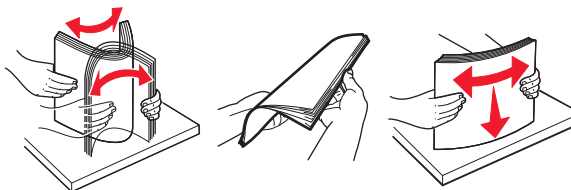
- Fioku nemojte da punite gurajući papir u nju. Stavite papir kao što je prikazano na ilustraciji.



- Proverite da li su vođice papira ispravno pozicionirane i da ne pritiskaju jako papir ili kovertu.
- Nakon stavljanja papira, čvrsto gurnite fioku u štampač.

Koristite preporučeni papir

- Koristite samo preporučeni papir ili specijalne medije.
- Nemojte da stavljate zgužvani, vlažni, savijeni ili uvijeni papir.
- Savijte, razlistajte i poravnajte ivice papira pre ubacivanja.



- Nemojte da koristite papir koji je isečen rukom.
- Nemojte da mešate papire različite veličine, težine ili tipa u istoj fioci.
- Uverite se da su veličina i tip papira ispravno podešeni na računaru ili kontrolnoj tabli štampača.
- Čuvajte papir u skladu sa preporukama proizvođača.

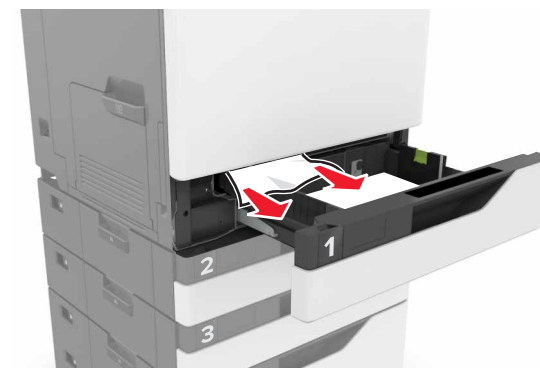
Papir zaglavljen u fiokama

1 Izvucite fioku.



2 Uklonite zaglavljeni papir.

Napomena: Proverite da li ste uklonili sve delove papira.



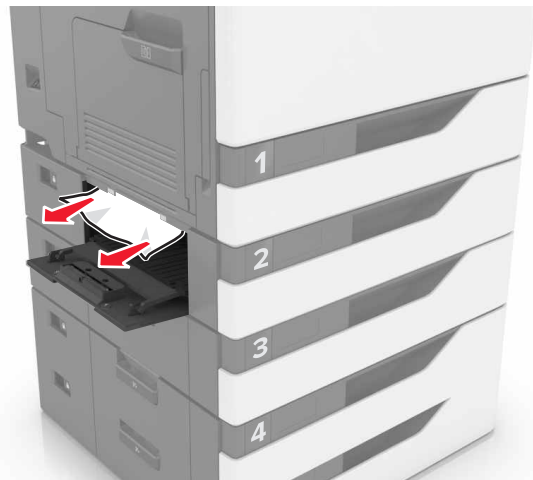
3 Umetnite fioku.

4 Otvorite poklopac fiok.



5 Uklonite zaglavljeni papir.

Napomena: Proverite da li ste uklonili sve delove papira.



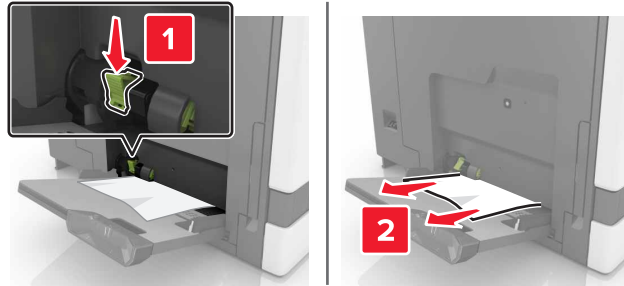
6 Zatvorite poklopac fiok.

Zaglavljen papir u višenamenskom ulagaču

1 Uklonite papir iz višenamenskog ulagača.

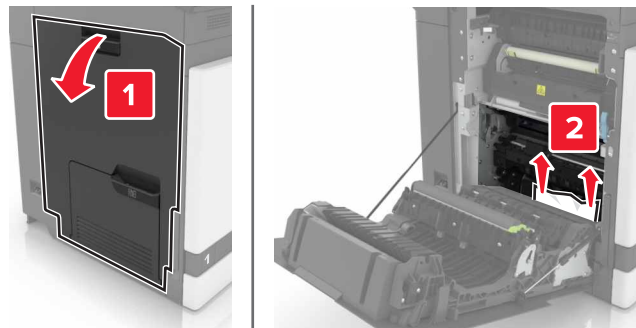
2 Uklonite zaglavljeni papir.

Napomena: Proverite da li ste uklonili sve delove papira.



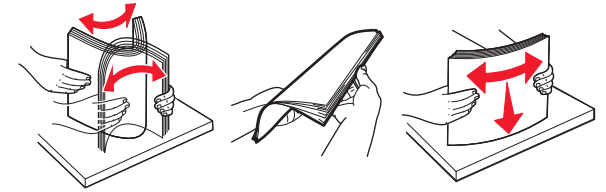
3 Otvorite vrata B, a zatim uklonite komadiće papira.

OPREZ – VRUĆA POVRŠINA: Unutrašnjost štampača može da bude vruća. Da biste umanjili rizik od povrede usled vruće komponente, sačekajte da se površina ohladi pre nego što je dodirnete.



4 Zatvorite vrata B.

5 Savijte, razlistajte i poravnajte ivice papira pre ubacivanja.



6 Ponovo ubacite papir.

Zaglavljen papir u standardnoj korpi

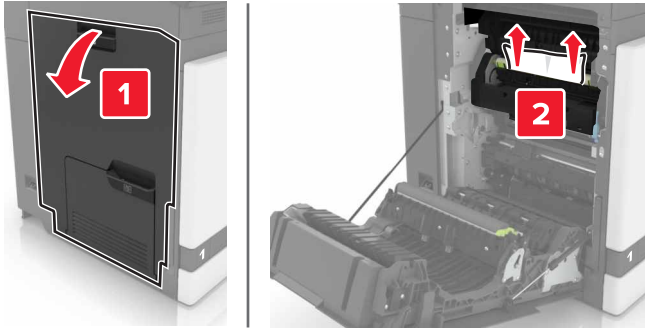
1 Uklonite zaglavljeni papir.

Napomena: Proverite da li ste uklonili sve delove papira.



2 Otvorite vrata B, a zatim uklonite komadiće papira.

OPREZ – VRUĆA POVRŠINA: Unutrašnjost štampača može da bude vruća. Da biste umanjili rizik od povrede usled vruće komponente, sačekajte da se površina ohladi pre nego što je dodirnete.



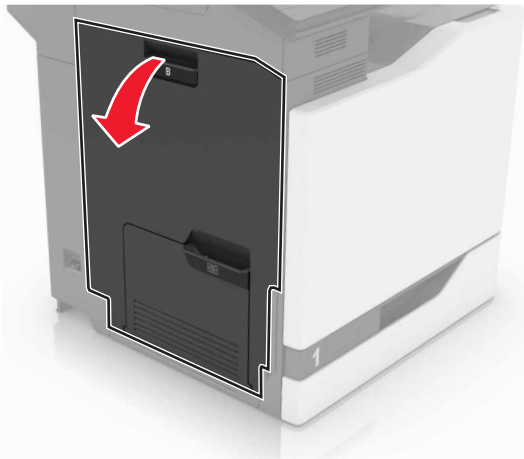
3 Zatvorite vrata B.

Zaglavljen papir u vratima B

Zaglavljen papir u jedinici za nanošenje tonera

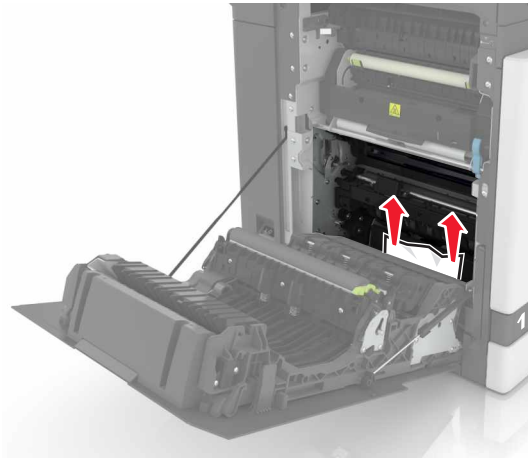
1 Otvorite vrata B.

OPREZ – VRUĆA POVRŠINA: Unutrašnjost štampača može da bude vruća. Da biste umanjili rizik od povrede usled vruće komponente, sačekajte da se površina ohladi pre nego što je dodirnete.

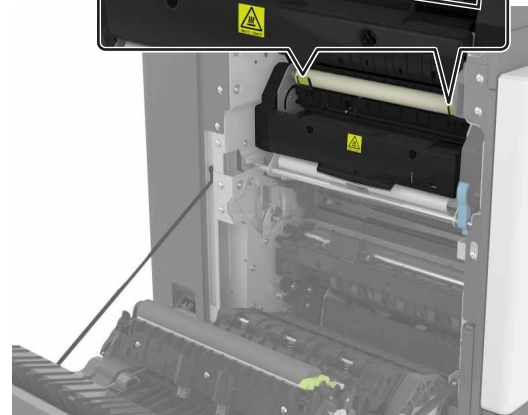


2 Uklonite zaglavljeni papir.

Napomena: Proverite da li ste uklonili sve delove papira.

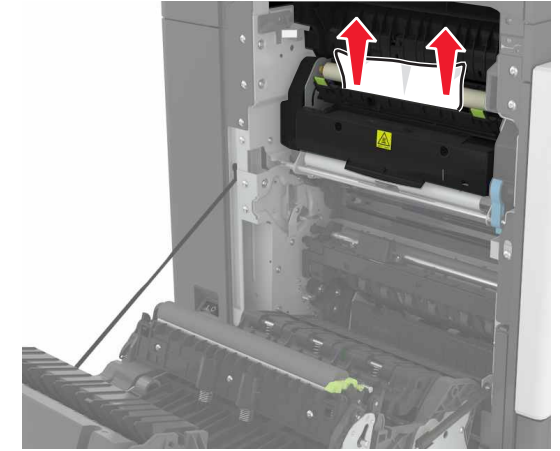


3 Otvorite vrata za pristup jedinici za nanošenje tonera.



4 Uklonite zaglavljeni papir.

Napomena: Proverite da li ste uklonili sve delove papira.



5 Zatvorite vrata B.

Zaglavljen papir u jedinici za dvostrano štampanje

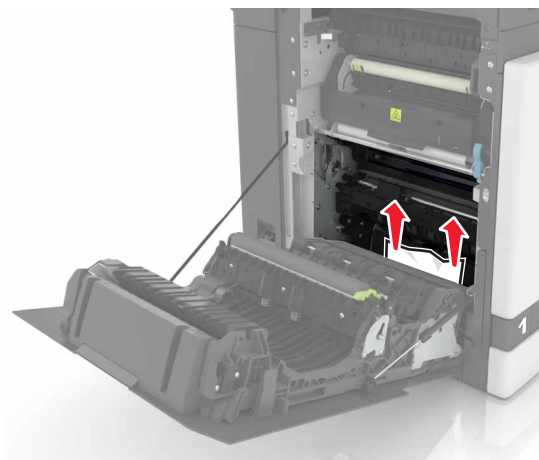
1 Otvorite vrata B.

OPREZ – VRUĆA POVRŠINA: Unutrašnjost štampača može da bude vruća. Da biste umanjili rizik od povrede usled vruće komponente, sačekajte da se površina ohladi pre nego što je dodirnete.

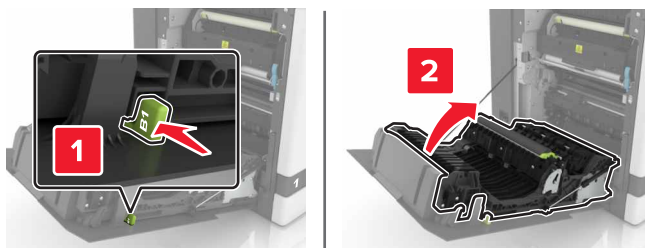


2 Uklonite zaglavljeni papir.

Napomena: Proverite da li ste uklonili sve delove papira.

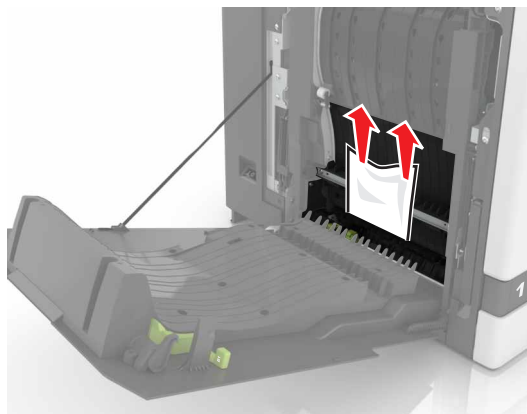


3 Otvorite poklopac jedinice za dvostrano štampanje.



4 Uklonite zaglavljani papir.

Napomena: Proverite da li ste uklonili sve delove papira.



5 Zatvorite poklopac jedinice za dvostrano štampanje i vrata B.