

Guida rapida


Copia

Esecuzione di copie

- 1 Caricare un documento originale nel vassoio dell'ADF o sul vetro dello scanner.

Nota: per evitare che l'immagine risulti ritagliata, assicurarsi che il documento originale e l'output abbiano lo stesso formato carta.

- 2 Nella schermata iniziale, toccare **Copia**, quindi specificare il numero di copie.
se necessario, regolare le impostazioni di copia.
- 3 Copiare il documento.

Nota: Per effettuare una copia rapida, nella schermata iniziale, toccare .

Copia su entrambi i lati del foglio

- 1 Caricare un documento originale nel vassoio dell'ADF o sul vetro dello scanner.
- 2 Dalla schermata iniziale, toccare **Copia > Lati**.
- 3 Toccare **1 lato su 2 lati** o **2 lati su 2 lati**.
- 4 Copiare il documento.

Copia di più pagine su un unico foglio

- 1 Caricare un documento originale nel vassoio dell'ADF o sul vetro dello scanner.
- 2 Nella schermata iniziale, toccare **Copia > Pagine per lato**.
- 3 Regolare le impostazioni.
- 4 Copiare il documento.

E-mail

Configurazione delle impostazioni SMTP e-mail

Configurare le impostazioni SMTP (Simple Mail Transfer Protocol) per inviare tramite e-mail un documento acquisito. Le impostazioni variano in base al provider del servizio e-mail.

Prima di iniziare, assicurarsi che la stampante sia collegata a una rete, a sua volta collegata a Internet.

Utilizzo di Embedded Web Server

- 1 Aprire un browser Web e immettere l'indirizzo IP della stampante nel relativo campo.

Note:

- Visualizzare l'indirizzo IP della stampante nella schermata iniziale della periferica. L'indirizzo IP è composto da quattro serie di numeri separati da punti, ad esempio 123.123.123.123.
- Se si utilizza un proxy, disabilitarlo temporaneamente per caricare correttamente la pagina Web.

- 2 Fare clic su **Impostazioni > E-mail**.

- 3 Dalla sezione Configurazione e-mail, configurare le impostazioni.

Note:

- Per ulteriori informazioni sulla password, consultare l'elenco di [provider del servizio e-mail](#).
- In caso di provider del servizio e-mail non inclusi nell'elenco, contattare il proprio provider e richiedere le impostazioni.

- 4 Fare clic su **Salva**.

Utilizzo del menu Impostazioni nella stampante

- 1 Nella schermata iniziale, toccare **Impostazioni > E-mail > Configurazione e-mail**.

- 2 Configurare le impostazioni.

Note:

- Per ulteriori informazioni sulla password, consultare l'elenco di [provider del servizio e-mail](#).

- In caso di provider del servizio e-mail non inclusi nell'elenco, contattare il proprio provider e richiedere le impostazioni.

Provider del servizio e-mail

- [AOL Mail](#)
- [Comcast Mail](#)
- [Gmail](#)
- [iCloud Mail](#)
- [Mail.com](#)
- [NetEase Mail \(mail.126.com\)](#)
- [NetEase Mail \(mail.163.com\)](#)
- [NetEase Mail \(mail.yeah.net\)](#)
- [Outlook Live o Microsoft 365](#)
- [QQ Mail](#)
- [Sina Mail](#)
- [Sohu Mail](#)
- [Yahoo! Posta](#)
- [Zoho Mail](#)

Note:

- Se si verificano errori utilizzando le impostazioni fornite, contattare il provider del servizio e-mail.
- Per i provider del servizio e-mail non inclusi nell'elenco, contattare il proprio provider.

AOL Mail

Impostazione	Valore
Gateway SMTP primario	smtp.aol.com
Porta del gateway SMTP primario	587
Usa SSL/TLS	Obbligatorio
Richiedi certificato attendibile	Disabilitato
Indirizzo di risposta	Il proprio indirizzo e-mail
Autenticazione server SMTP	Login/Semplice
E-mail avviata dalla periferica	Usa credenziali SMTP periferica
ID utente della periferica	Il proprio indirizzo e-mail

Impostazione	Valore
Password periferica	Password dell'app Nota: per creare una password dell'app, andare alla pagina di sicurezza dell'account AOL , effettuare l'accesso, quindi fare clic su Genera password per l'app .

Comcast Mail

Impostazione	Valore
Gateway SMTP primario	smtp.comcast.net
Porta del gateway SMTP primario	587
Usa SSL/TLS	Obbligatorio
Richiedi certificato attendibile	Disabilitato
Indirizzo di risposta	Il proprio indirizzo e-mail
Autenticazione server SMTP	Login/Semplice
E-mail avviata dalla periferica	Usa credenziali SMPT periferica
ID utente della periferica	Il proprio indirizzo e-mail
Password periferica	Password dell'account

Gmail™

Nota: assicurarsi che la verifica in due passaggi sia abilitata per il proprio account Google. Per abilitare la verifica in due passaggi, andare alla pagina [Sicurezza dell'account Google](#), effettuare l'accesso, quindi nella sezione "Accesso a Google" fare clic su **Verifica in due passaggi**.

Impostazione	Valore
Gateway SMTP primario	smtp.gmail.com
Porta del gateway SMTP primario	587
Usa SSL/TLS	Obbligatorio
Richiedi certificato attendibile	Disabilitato
Indirizzo di risposta	Il proprio indirizzo e-mail
Autenticazione server SMTP	Login/Semplice
E-mail avviata dalla periferica	Usa credenziali SMPT periferica

Impostazione	Valore
ID utente della periferica	Il proprio indirizzo e-mail
Password periferica	Password dell'app Note: <ul style="list-style-type: none"> per creare una password dell'app, andare alla pagina Sicurezza dell'account Google, effettuare l'accesso, quindi, nella sezione Accesso a Google, fare clic su Password per le app. "Password per le app" compare solo se è abilitata la verifica in due passaggi.

iCloud Mail

Nota: assicurarsi che la verifica in due passaggi sia abilitata per il proprio account.

Impostazione	Valore
Gateway SMTP primario	smtp.mail.me.com
Porta del gateway SMTP primario	587
Usa SSL/TLS	Obbligatorio
Richiedi certificato attendibile	Disabilitato
Indirizzo di risposta	Il proprio indirizzo e-mail
Autenticazione server SMTP	Login/Semplice
E-mail avviata dalla periferica	Usa credenziali SMPT periferica
ID utente della periferica	Il proprio indirizzo e-mail
Password periferica	Password dell'app Nota: per creare una password dell'app, andare alla pagina di gestione dell'account iCloud , effettuare l'accesso, quindi, nella sezione Protezione, fare clic su Genera password .

Mail.com

Impostazione	Valore
Gateway SMTP primario	smtp.mail.com
Porta del gateway SMTP primario	587
Usa SSL/TLS	Obbligatorio
Richiedi certificato attendibile	Disabilitato
Indirizzo di risposta	Il proprio indirizzo e-mail
Autenticazione server SMTP	Login/Semplice
E-mail avviata dalla periferica	Usa credenziali SMPT periferica
ID utente della periferica	Il proprio indirizzo e-mail
Password periferica	Password dell'account

NetEase Mail (mail.126.com)

Nota: assicurarsi che il servizio SMTP sia abilitato per il proprio account. Per abilitare il servizio, nella pagina iniziale di NetEase Mail, fare clic su **Impostazioni > POP3/SMTP/IMAP**, quindi abilitare **Servizio IMAP/SMTP** o **Servizio POP3/SMTP**.

Impostazione	Valore
Gateway SMTP primario	smtp.126.com
Porta del gateway SMTP primario	465
Usa SSL/TLS	Obbligatorio
Richiedi certificato attendibile	Disabilitato
Indirizzo di risposta	Il proprio indirizzo e-mail
Autenticazione server SMTP	Login/Semplice
E-mail avviata dalla periferica	Usa credenziali SMPT periferica
ID utente della periferica	Il proprio indirizzo e-mail
Password periferica	Password di autorizzazione Nota: la password di autorizzazione viene fornita quando si abilita Servizio IMAP/SMTP o Servizio POP3/SMTP.

NetEase Mail (mail.163.com)

Nota: assicurarsi che il servizio SMTP sia abilitato per il proprio account. Per abilitare il servizio, nella pagina iniziale di NetEase Mail, fare clic su **Impostazioni** > **POP3/SMTP/IMAP**, quindi abilitare **Servizio IMAP/SMTP** o **Servizio POP3/SMTP**.

Impostazione	Valore
Gateway SMTP primario	smtp.163.com
Porta del gateway SMTP primario	465
Usa SSL/TLS	Obbligatorio
Richiedi certificato attendibile	Disabilitato
Indirizzo di risposta	Il proprio indirizzo e-mail
Autenticazione server SMTP	Login/Semplice
E-mail avviata dalla periferica	Usa credenziali SMTP periferica
ID utente della periferica	Il proprio indirizzo e-mail
Password periferica	Password di autorizzazione Nota: la password di autorizzazione viene fornita quando si abilita Servizio IMAP/SMTP o Servizio POP3/SMTP.

NetEase Mail (mail.yeah.net)

Nota: assicurarsi che il servizio SMTP sia abilitato per il proprio account. Per abilitare il servizio, nella pagina iniziale di NetEase Mail, fare clic su **Impostazioni** > **POP3/SMTP/IMAP**, quindi abilitare **Servizio IMAP/SMTP** o **Servizio POP3/SMTP**.

Impostazione	Valore
Gateway SMTP primario	smtp.yeah.net
Porta del gateway SMTP primario	465
Usa SSL/TLS	Obbligatorio
Richiedi certificato attendibile	Disabilitato
Indirizzo di risposta	Il proprio indirizzo e-mail
Autenticazione server SMTP	Login/Semplice

Impostazione	Valore
E-mail avviata dalla periferica	Usa credenziali SMTP periferica
ID utente della periferica	Il proprio indirizzo e-mail
Password periferica	Password di autorizzazione Nota: la password di autorizzazione viene fornita quando si abilita Servizio IMAP/SMTP o Servizio POP3/SMTP.

Outlook Live o Microsoft 365

Queste impostazioni si applicano ai domini e-mail outlook.com e hotmail.com e agli account Microsoft 365.

Impostazione	Valore
Gateway SMTP primario	smtp.office365.com
Porta del gateway SMTP primario	587
Usa SSL/TLS	Obbligatorio
Richiedi certificato attendibile	Disabilitato
Indirizzo di risposta	Il proprio indirizzo e-mail
Autenticazione server SMTP	Login/Semplice
E-mail avviata dalla periferica	Usa credenziali SMTP periferica
ID utente della periferica	Il proprio indirizzo e-mail
Password periferica	Password dell'account o password dell'app Nota: <ul style="list-style-type: none">Per gli account con verifica in due passaggi disabilitata, utilizzare la password del proprio account.Per gli account outlook.com o hotmail.com con verifica in due passaggi abilitata, utilizzare una password dell'app. Per creare una password dell'app, andare alla pagina Gestione account di Outlook Live, quindi effettuare l'accesso.

Nota: Per ulteriori opzioni di configurazione per le aziende che utilizzano Microsoft 365, visitare la [pagina di assistenza di Microsoft 365](#).

QQ Mail

Nota: assicurarsi che il servizio SMTP sia abilitato per il proprio account. Per abilitare il servizio, dalla pagina iniziale di QQ Mail, fare clic su **Impostazioni** > **Account**. Nella sezione Servizio POP3/IMAP/SMTP/Exchange/CardDAV/CalDAV, abilitare **Servizio POP3/SMTP** o **Servizio IMAP/SMTP**.

Impostazione	Valore
Gateway SMTP primario	smtp.qq.com
Porta del gateway SMTP primario	587
Usa SSL/TLS	Obbligatorio
Richiedi certificato attendibile	Disabilitato
Indirizzo di risposta	Il proprio indirizzo e-mail
Autenticazione server SMTP	Login/Semplice
E-mail avviata dalla periferica	Usa credenziali SMTP periferica
ID utente della periferica	Il proprio indirizzo e-mail
Password periferica	Codice di autorizzazione Nota: per generare un codice di autorizzazione, nella pagina iniziale di QQ Mail, fare clic su Impostazioni > Account , quindi, nella sezione Servizio POP3/IMAP/SMTP/Exchange/CardDAV/CalDAV, fare clic su Genera codice di autorizzazione .

Sina Mail

Nota: assicurarsi che il servizio POP3/ SMTP sia abilitato per il proprio account. Per abilitare il servizio, dalla pagina iniziale di Sina Mail, fare clic su **Impostazioni > Altre impostazioni > POP/IMAP/SMTP lato utente**, quindi abilitare **Servizio POP3/SMTP**.

Impostazione	Valore
Gateway SMTP primario	smtp.sina.com
Porta del gateway SMTP primario	587
Usa SSL/TLS	Obbligatorio
Richiedi certificato attendibile	Disabilitato
Indirizzo di risposta	Il proprio indirizzo e-mail
Autenticazione server SMTP	Login/Semplice
E-mail avviata dalla periferica	Usa credenziali SMPT periferica
ID utente della periferica	Il proprio indirizzo e-mail
Password periferica	Codice di autorizzazione Nota: per creare un codice di autorizzazione, dalla pagina iniziale delle e-mail, fare clic su Impostazioni > Altre impostazioni > POP/IMAP/SMTP lato utente , quindi abilitare Stato codice di autorizzazione .

Sohu Mail

Nota: assicurarsi che il servizio SMTP sia abilitato per il proprio account. Per abilitare il servizio, nella pagina iniziale di Sohu Mail, fare clic su **Opzioni > Impostazioni > POP3/SMTP/IMAP**, quindi abilitare **Servizio IMAP/SMTP** o **Servizio POP3/SMTP**.

Impostazione	Valore
Gateway SMTP primario	smtp.sohu.com
Porta del gateway SMTP primario	465
Usa SSL/TLS	Obbligatorio
Richiedi certificato attendibile	Disabilitato

Impostazione	Valore
Indirizzo di risposta	Il proprio indirizzo e-mail
Autenticazione server SMTP	Login/Semplice
E-mail avviata dalla periferica	Usa credenziali SMPT periferica
ID utente della periferica	Il proprio indirizzo e-mail
Password periferica	Password indipendente Nota: la password indipendente viene fornita quando si abilita Servizio IMAP/SMTP o Servizio POP3/SMTP.

Yahoo! Posta

Impostazione	Valore
Gateway SMTP primario	smtp.mail.yahoo.com
Porta del gateway SMTP primario	587
Usa SSL/TLS	Obbligatorio
Richiedi certificato attendibile	Disabilitato
Indirizzo di risposta	Il proprio indirizzo e-mail
Autenticazione server SMTP	Login/Semplice
E-mail avviata dalla periferica	Usa credenziali SMPT periferica
ID utente della periferica	Il proprio indirizzo e-mail
Password periferica	Password dell'app Nota: per creare una password dell'app, andare alla pagina di sicurezza dell'account Yahoo , effettuare l'accesso, quindi fare clic su Genera password dell'app .

Zoho Mail

Impostazione	Valore
Gateway SMTP primario	smtp.zoho.com
Porta del gateway SMTP primario	587
Usa SSL/TLS	Obbligatorio

Impostazione	Valore
Richiedi certificato attendibile	Disabilitato
Indirizzo di risposta	Il proprio indirizzo e-mail
Autenticazione server SMTP	Login/Semplice
E-mail avviata dalla periferica	Usa credenziali SMPT periferica
ID utente della periferica	Il proprio indirizzo e-mail
Password periferica	Password dell'account o password dell'app Note: <ul style="list-style-type: none">• Per gli account con verifica in due passaggi disabilitata, utilizzare la password del proprio account.• Per gli account con verifica in due passaggi abilitata, utilizzare una password dell'app. Per creare una password dell'app, andare alla pagina di sicurezza dell'account Zoho Mail, effettuare l'accesso, quindi, nella sezione Password specifiche dell'applicazione, fare clic su Genera nuova password.

Invio di un'e-mail

Prima di iniziare, accertarsi che le impostazioni SMTP siano configurate. Per ulteriori informazioni, vedere ["Configurazione delle impostazioni SMTP e-mail" a pagina 1](#).

Tramite il pannello di controllo

- 1 Caricare un documento originale nel vassoio dell'ADF o sul vetro dello scanner.
- 2 Nella schermata iniziale, toccare **E-mail**, quindi immettere le informazioni necessarie.
- 3 Se necessario, configurare le impostazioni per il tipo di file di output.
- 4 Inviare l'e-mail.

Acquisizione

Scansione su un computer

Prima di iniziare, accertarsi che il computer e la stampante siano connessi alla stessa rete.

Per gli utenti Windows

Nota: accertarsi che la stampante sia stata aggiunta al computer. Per ulteriori informazioni, vedere ["Aggiunta di stampanti a un computer" a pagina 18.](#)

- 1 Caricare un documento originale nell'alimentatore automatico documenti o sul vetro dello scanner.
- 2 Dal computer, aprire **Fax e scanner di Windows**.
- 3 Dal menu Origine, selezionare un'origine per lo scanner.
- 4 Se necessario, modificare le impostazioni di acquisizione.
- 5 Acquisire il documento.

Per gli utenti Macintosh

Nota: accertarsi che la stampante sia stata aggiunta al computer. Per ulteriori informazioni, vedere ["Aggiunta di stampanti a un computer" a pagina 18.](#)

- 1 Caricare un documento originale nell'alimentatore automatico documenti o sul vetro dello scanner.
- 2 Sul computer, effettuare una delle seguenti operazioni:
 - Aprire **Acquisizione immagine**.
 - Aprire **Stampanti e scanner**, quindi selezionare una stampante. Fare clic su **Acquisisci > Apri scanner**.
- 3 Dalla finestra Scanner, effettuare una o più delle seguenti operazioni:
 - Selezionare la posizione in cui salvare il documento acquisito.
 - Selezionare il formato del documento originale.
 - Per eseguire la scansione dall'ADF, selezionare **Alimentatore documenti** dal Menu Acquisisci o abilitare l'opzione **Usa alimentatore documenti**.
 - Se necessario, configurare le impostazioni di acquisizione.
- 4 Fare clic su **Acquisisci**.

Fax

Impostazione della stampante in modalità fax

Impostazione della funzione fax con il fax analogico

Note:

- Alcuni metodi di collegamento sono applicabili solo in alcuni paesi o regioni.
- Se la funzione fax è abilitata e non completamente impostata, la spia luminosa potrebbe lampeggiare in rosso.
- Se non si dispone di un ambiente TCP/IP, utilizzare il pannello di controllo per configurare la funzione fax.

Attenzione - Possibili danni: per evitare la perdita di dati o il malfunzionamento della stampante, non toccare i cavi o la stampante nell'area mostrata mentre è in corso l'invio o la ricezione di un fax.



Utilizzo del menu Impostazioni nella stampante

- 1 Nella schermata iniziale, toccare **Impostazioni > Fax > Impostazione fax > Impostazioni fax generali**.
- 2 Configurare le impostazioni.

Utilizzo di Embedded Web Server

- 1 Aprire un browser Web e immettere l'indirizzo IP della stampante nel relativo campo.

Note:

- Visualizzare l'indirizzo IP della stampante nella schermata iniziale. L'indirizzo IP è composto da quattro serie di numeri separati da punti, ad esempio 123.123.123.123.
 - Se si utilizza un proxy, disabilitarlo temporaneamente per caricare correttamente la pagina Web.
- 2 Fare clic su **Impostazioni > Fax > Impostazione fax > Impostazioni fax generali**.
 - 3 Configurare le impostazioni.
 - 4 Applicare le modifiche.

Impostazione della funzione fax con il server fax

Note:

- Questa funzione consente di inviare messaggi fax a un provider di servizi fax che supporta la ricezione e-mail.
- Questa funzione supporta solo i messaggi fax in uscita. Per la ricezione dei fax, assicurarsi che nella stampante sia configurato un fax basato su periferica, ad esempio fax analogico, etherFAX o Fax over IP (FoIP).

- 1 Aprire un browser Web e immettere l'indirizzo IP della stampante nel relativo campo.

Note:

- Visualizzare l'indirizzo IP della stampante nella schermata iniziale. L'indirizzo IP è composto da quattro serie di numeri separati da punti, ad esempio 123.123.123.123.
- Se si utilizza un proxy, disabilitarlo temporaneamente per caricare correttamente la pagina Web.

- 2 Fare clic su **Impostazioni** > **Fax**.

- 3 Nel menu Modalità fax, selezionare **Server fax**, quindi fare clic su **Salva**.

- 4 Fare clic su **Impostazione server fax**.

- 5 Nel campo Formato A, digitare **[#]@myfax.com**, dove **[#]** è il numero di fax e **myfax.com** è il dominio del provider fax.

Note:

- Se necessario, configurare i campi Indirizzo di risposta, Oggetto o Messaggio.
- Per consentire alla stampante di ricevere i messaggi fax, attivare l'impostazione di ricezione fax basata su periferica. Accertarsi di avere un fax basato su periferica configurato.

- 6 Fare clic su **Salva**.

- 7 Fare clic su **Impostazioni e-mail del server fax**, quindi effettuare una delle seguenti operazioni:

- Abilitare **Usa server SMTP e-mail**.

Nota: se le impostazioni SMTP e-mail non sono configurate, vedere ["Configurazione delle impostazioni SMTP e-mail" a pagina 1](#).

- Configurare le impostazioni SMTP. Per ulteriori informazioni, rivolgersi al provider del servizio e-mail.

- 8 Applicare le modifiche.

Invio di un fax

Nota: Verificare che il fax sia configurato. Per ulteriori informazioni, vedere la sezione [Impostazione della stampante in modalità fax](#).

Tramite il pannello di controllo

- 1 Caricare un documento originale nel vassoio dell'ADF o sul vetro dello scanner.
- 2 Nella schermata iniziale, toccare **Fax**, quindi immettere le informazioni necessarie.
Se necessario, regolare le impostazioni.
- 3 Inviare il fax.

Utilizzo del computer

Prima di iniziare, accertarsi che il driver del fax sia installato. Per ulteriori informazioni, vedere ["Installazione del driver del fax" a pagina 17](#).

Per gli utenti Windows

- 1 Dal documento che si sta tentando di inviare via fax, aprire la finestra di dialogo Stampa.
- 2 Selezionare la stampante, quindi fare clic su **Proprietà**, **Preferenze**, **Opzioni** o **Impostazioni**.
- 3 Fare clic su **Fax** > **Abilita fax** > **Mostra sempre impostazioni prima di inviare il fax**, quindi immettere il numero del destinatario.
Se necessario, configurare altre impostazioni del fax.
- 4 Inviare il fax.

Per gli utenti Macintosh

- 1 Con un documento aperto, selezionare **File** > **Stampa**.
- 2 Selezionare la stampante a cui è stato aggiunto - **Fax** dopo il nome.
- 3 Immettere il numero del destinatario nel campo A.
Se necessario, configurare altre impostazioni del fax.
- 4 Inviare il fax.

Print

Stampa da un computer

Nota: Per etichette, cartoncini e buste, impostare il tipo e il formato della carta nella stampante prima di stampare il documento.


- 1 Dal documento che si sta tentando di stampare, aprire la finestra di dialogo Stampa.
- 2 Se necessario, regolare le impostazioni.
- 3 Stampare il documento.

Stampa da un dispositivo mobile

Stampa da un dispositivo mobile con Mopria Print Service

Mopria® Print Service è una soluzione di mobile printing per dispositivi mobili con Android™ 5.0 o versioni successive. Consente di stampare direttamente su qualsiasi stampante certificata Mopria.

Nota: Scaricare l'applicazione Mopria Print Service da Google Play™ Store e abilitare l'opzione sul dispositivo mobile.


- 1 Dal dispositivo cellulare Android, aprire un documento oppure selezionarne uno da Gestione file.
- 2 Toccare  > **Stampa**.
- 3 Selezionare una stampante, quindi, se necessario, modificare le impostazioni.

- 4 Toccare 

Stampa da un dispositivo mobile con AirPrint

La funzione software AirPrint è una soluzione di stampa mobile che consente di stampare direttamente dai dispositivi su una stampante certificata AirPrint.



Note:

- Assicurarsi che il dispositivo Apple e la stampante siano collegati alla stessa rete. Se la rete è dotata di più hub wireless, accertarsi che entrambi i dispositivi siano connessi alla stessa subnet.
 - Questa applicazione è supportata solo in alcuni dispositivi Apple.
- 1 Da un dispositivo mobile, selezionare un documento da File Manager o avviare un'applicazione compatibile.
 - 2 Toccare  > **Stampa**.
 - 3 Selezionare una stampante, quindi, se necessario, modificare le impostazioni.
 - 4 Stampare il documento.

Stampa da un dispositivo cellulare con Wi-Fi Direct®

Wi-Fi Direct® è un servizio di stampa che consente di stampare su qualsiasi stampante abilitata per Wi-Fi Direct.

Nota: Accertarsi che il dispositivo cellulare sia connesso alla rete wireless della stampante. Per ulteriori informazioni, vedere ["Connessione di un dispositivo mobile alla stampante" a pagina 19](#).

- 1 Dal dispositivo cellulare, aprire un documento oppure selezionarne uno da Gestione file.
- 2 A seconda del dispositivo mobile in uso, effettuare una delle seguenti operazioni:
 - Toccare  > **Stampa**.
 - Toccare  > **Stampa**.
 - Toccare **•••** > **Stampa**.
- 3 Selezionare una stampante, quindi, se necessario, modificare le impostazioni.
- 4 Stampare il documento.

Stampa di processi riservati e in attesa

Per gli utenti Windows

- 1 Con un documento aperto, fare clic su **File > Stampa**.
- 2 Selezionare una stampante, quindi fare clic su **Proprietà, Preferenze, Opzioni** o **Impostazioni**.

- 3 Fare clic su **Stampa e mantieni**.
- 4 Selezionare **Usa Stampa e mantieni**, quindi assegnare un nome utente.
- 5 Selezionare il tipo di processo di stampa (riservato, da ripetere, prenotato o di verifica).
Se si seleziona **Riservato**, proteggere il processo di stampa con un numero di identificazione personale (PIN).
- 6 Fare clic su **OK** o su **Stampa**.
- 7 Dalla schermata iniziale della stampante, rilasciare il processo di stampa.
 - Per i processi di stampa riservata, toccare **Processi in attesa** > selezionare il proprio nome utente > **Riservato** > immettere il PIN > selezionare il processo di stampa > configurare le impostazioni > **Stampa**.
 - Per altri processi di stampa, toccare **Processi in attesa** > selezionare il proprio nome utente > selezionare il processo di stampa > configurare le impostazioni > **Stampa**.

Per gli utenti Macintosh

Utilizzo di AirPrint


- 1 Con un documento aperto, selezionare **File > Stampa**.
- 2 Selezionare una stampante, quindi dal menu a discesa dopo Orientamento scegliere **Stampa con PIN**.
- 3 Abilitare l'opzione **Stampa con PIN**, quindi immettere un PIN di quattro cifre.
- 4 Fare clic su **Stampa**.
- 5 Dalla schermata iniziale della stampante, rilasciare il processo di stampa. Toccare **Processi in attesa** > selezionare il nome del proprio computer > **Riservato** > immettere il PIN > selezionare il processo di stampa > **Stampa**.


Utilizzo del driver di stampa


- 1 Con un documento aperto, selezionare **File > Stampa**.
- 2 Selezionare una stampante, quindi dal menu a discesa dopo Orientamento scegliere **Stampa e mantieni**.
- 3 Scegliere **Stampa riservata**, quindi immettere un PIN di quattro cifre.
- 4 Fare clic su **Stampa**.
- 5 Dalla schermata iniziale della stampante, rilasciare il processo di stampa. Toccare **Processi in attesa** > selezionare il nome del computer > **Riservato** > selezionare il processo di stampa > immettere il PIN > **Stampa**.


Manutenzione della stampante

Collegamento dei cavi

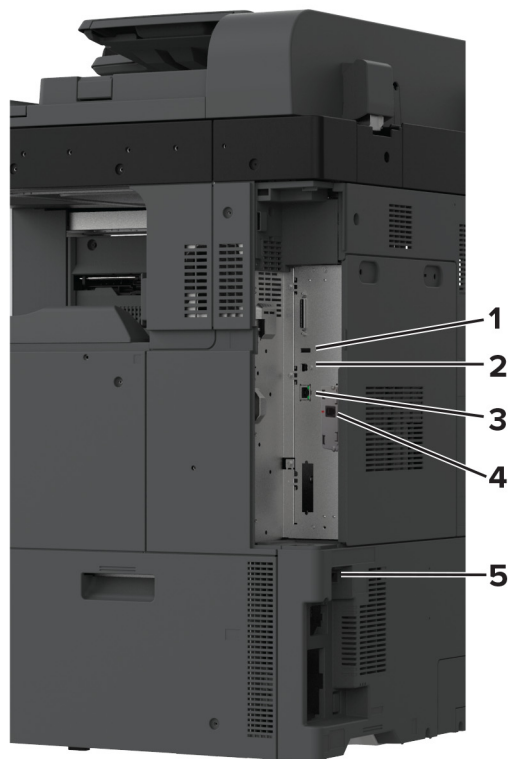
 **ATTENZIONE - PERICOLO DI SCOSSE ELETTRICHE:** per evitare il rischio di scosse elettriche, non installare questo prodotto né effettuare i collegamenti elettrici o dei cavi, ad esempio del cavo di alimentazione, della funzione fax o del telefono, durante un temporale.

 **ATTENZIONE - PERICOLO DI LESIONI:** per evitare il rischio di incendio o scosse elettriche, collegare il cavo di alimentazione a una presa elettrica dotata di messa a terra e con le specifiche adeguate, situata in prossimità dell'apparecchio e facilmente accessibile.

 **ATTENZIONE - PERICOLO DI LESIONI:** Per evitare il rischio di incendi o scosse elettriche, utilizzare solo il cavo di alimentazione fornito con il prodotto o i componenti sostitutivi autorizzati dal produttore.

 **ATTENZIONE - PERICOLO DI LESIONI:** Per ridurre il rischio di incendio, utilizzare solo un cavo AWG 26 o un cavo per telecomunicazioni di sezione superiore (RJ-11) quando si collega il prodotto alla rete pubblica telefonica commutata. Per gli utenti in Australia, il cavo deve essere approvato dall'autorità australiana per i media e le comunicazioni (ACMA).

Attenzione - Possibili danni: per evitare la perdita di dati o il malfunzionamento della stampante, non toccare il cavo USB, eventuali adattatori di rete wireless o la stampante nelle aree mostrate mentre è in corso la stampa.

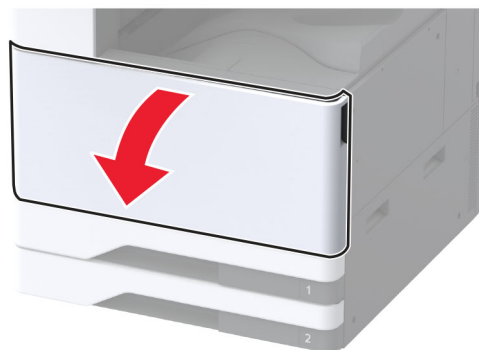


	Porta della stampante	Funzione
1	Porta USB	Collegare una tastiera o una qualsiasi opzione compatibile.
2	porta USB della stampante	Collegare la stampante a un computer.
3	porta Ethernet	Collegare la stampante a una rete.

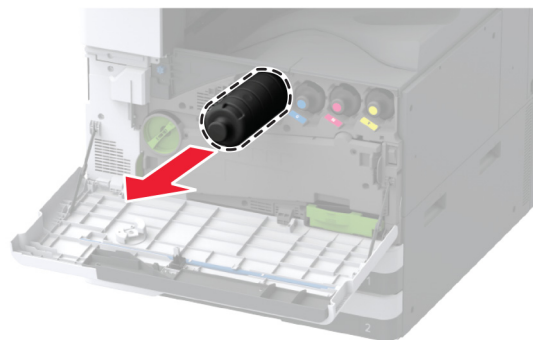
	Porta della stampante	Funzione
4	Porta LINE	Collegare la stampante a una linea telefonica attiva tramite una presa a muro standard (RJ-11), un filtro DSL o un adattatore VoIP o qualsiasi altro adattatore che consente di accedere alla linea telefonica per inviare e ricevere fax.
5	Presa del cavo di alimentazione	Collegare la stampante a una presa elettrica dotata di messa a terra.

Sostituzione della cartuccia di toner

1 Aprire lo sportello anteriore.



2 Rimuovere la cartuccia di toner usata.



3 Estrarre la nuova cartuccia di toner dalla confezione.

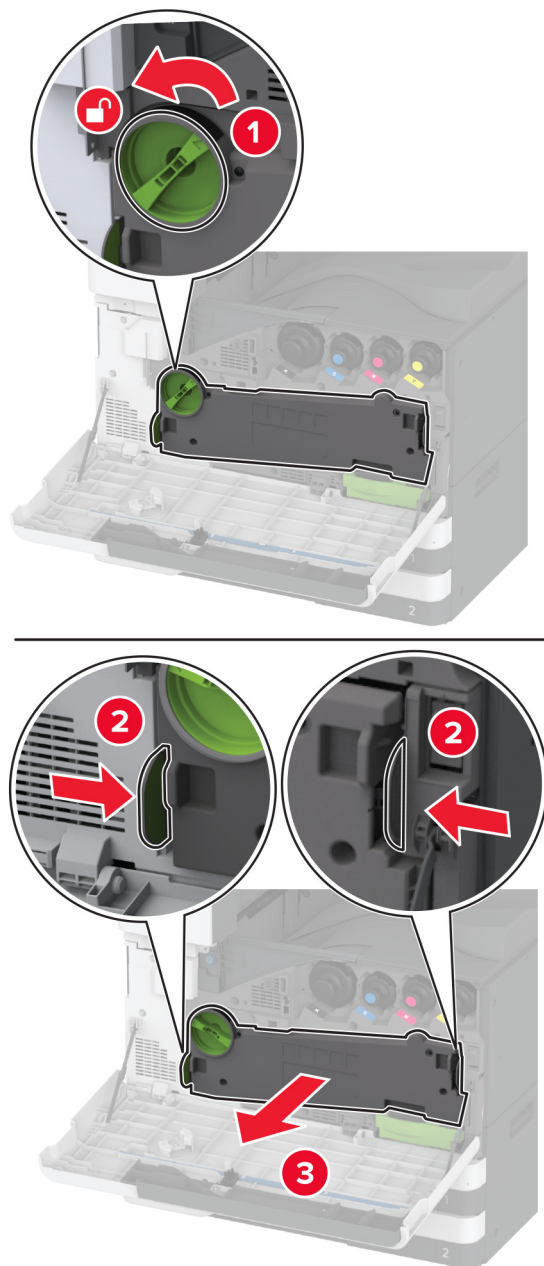
4 Agitare la cartuccia di toner per ridistribuire il toner.



5 Inserire la nuova cartuccia di toner.

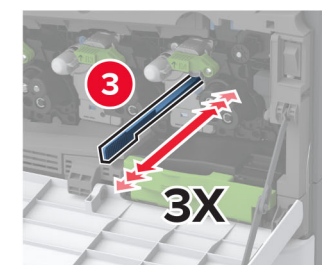
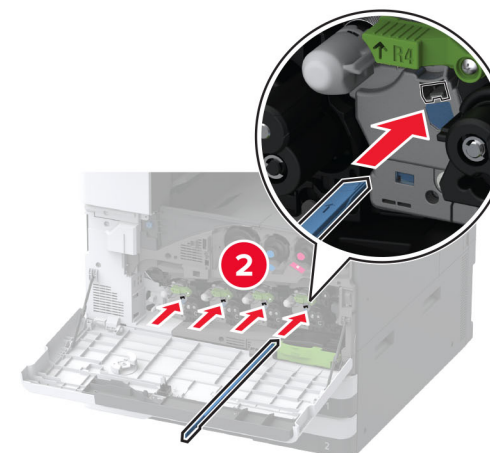
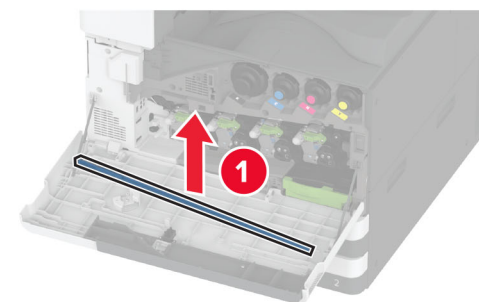


6 Rimuovere l'unità di trasferimento del toner di scarto.

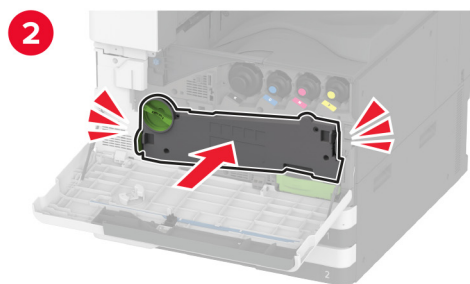
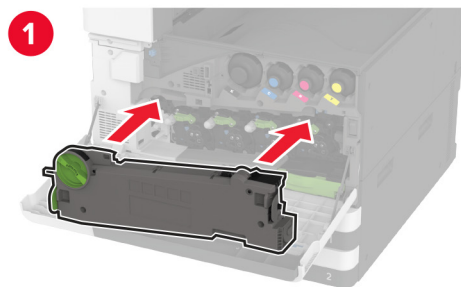


Nota: per evitare fuoriuscite di toner, tenere l'unità in posizione verticale.

7 Rimuovere il dispositivo di pulizia della testina di stampa, quindi pulire le lenti della testina di stampa.



- 8 Posizionare il dispositivo di pulizia della testina di stampa nuovamente in sede.
- 9 Inserire l'unità di trasferimento del toner di scarto finché non *scatta* in posizione, quindi bloccarla.



- 10 Chiudere lo sportello.

Caricamento del vassoio da 520 fogli

ATTENZIONE - PERICOLO DI RIBALTAMENTO: per ridurre il rischio di instabilità dell'apparecchiatura, caricare ogni vassoio separatamente. Tenere tutti i vassoi chiusi per quando necessario.

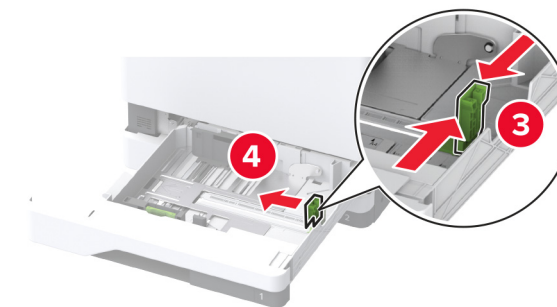
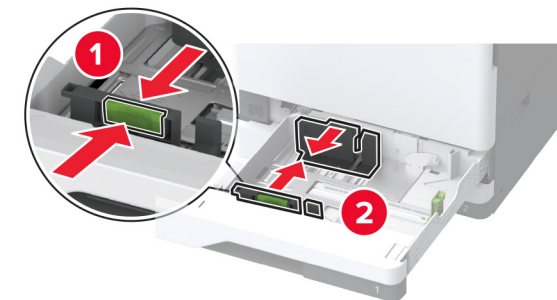
- 1 Estrarre il vassoio.

Nota: per evitare inceppamenti, non estrarre i vassoi quando la stampante è occupata.

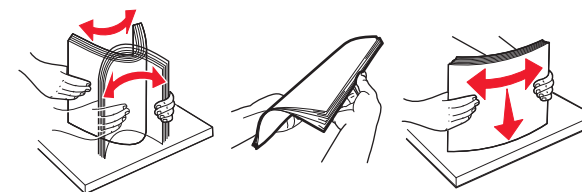


- 2 Regolare le guide in modo che corrispondano al formato della carta caricata.

Nota: utilizzare gli indicatori nella parte inferiore del vassoio per posizionare le guide.



- 3 Flettere, aprire a ventaglio e allineare i bordi della carta prima di caricarla.



- 4 Caricare la risma di carta con il lato di stampa rivolto verso l'alto.

Quando si carica carta intestata o carta preforata, effettuare una delle seguenti operazioni:

Per la stampa su un lato, lato lungo

- Caricare la carta intestata rivolta verso l'alto, con l'intestazione verso la parte posteriore del vassoio.

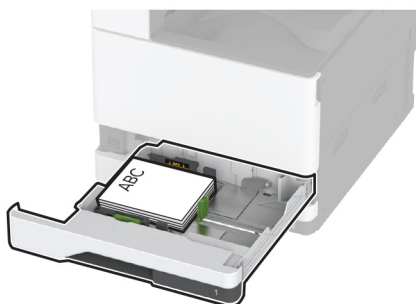


- Caricare la carta preforata rivolta verso l'alto, con i fori sul lato sinistro del vassoio.

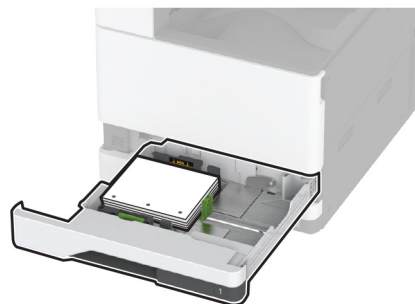


Per la stampa su un lato, lato corto

- Caricare la carta intestata rivolta verso l'alto, con l'intestazione verso il lato sinistro del vassoio.



- Caricare la carta preforata rivolta verso l'alto, con i fori verso la parte anteriore del vassoio.



Per la stampa su due lati, lato lungo

- Caricare la carta intestata rivolta verso il basso, con l'intestazione verso la parte posteriore del vassoio.

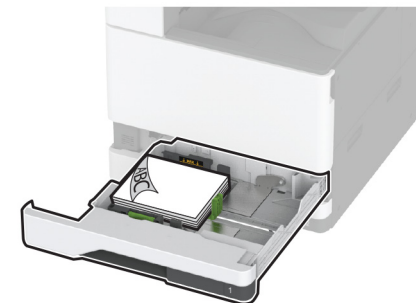


- Caricare la carta preforata rivolta verso il basso, con i fori sul lato destro del vassoio.

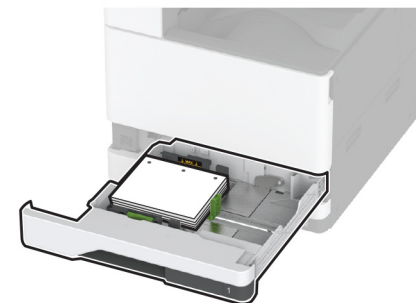


Per la stampa su due lati, lato corto

- Caricare la carta intestata rivolta verso il basso, con l'intestazione verso il lato sinistro del vassoio.

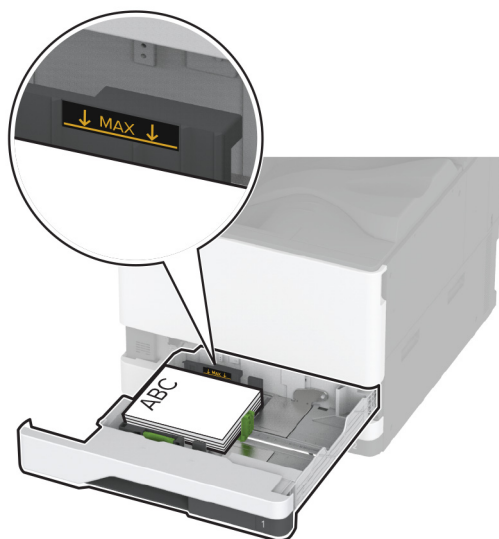


- Caricare la carta preforata rivolta verso il basso, con i fori verso la parte posteriore del vassoio.



Note:

- Non far scivolare la carta nel vassoio.
- Assicurarsi che le guide laterali aderiscano perfettamente alla carta.
- Accertarsi che l'altezza della risma non superi l'indicatore di livello massimo della carta. Il caricamento eccessivo del vassoio può causare inceppamenti.



5 Inserire il vassoio.

Se necessario, impostare il formato e il tipo di carta in base alla carta caricata nel vassoio.

Nota: se è installato un fascicolatore, le immagini vengono ruotate di 180° quando stampate.

Caricamento del vassoio doppio da 2000 fogli

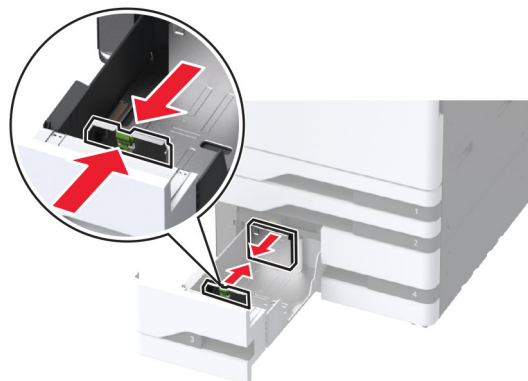
⚠ ATTENZIONE - PERICOLO DI RIBALTAMENTO: per ridurre il rischio di instabilità dell'apparecchiatura, caricare ogni vassoio separatamente. Tenere tutti i vassoi chiusi per quando necessario.

1 Estrarre il vassoio.

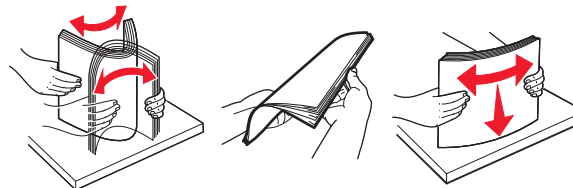
Nota: per evitare inceppamenti, non estrarre i vassoi quando la stampante è occupata.



2 Regolare le guide in modo che corrispondano al formato della carta caricata.



3 Flettere, aprire a ventaglio e allineare i bordi della carta prima di caricarla.



4 Caricare la risma di carta con il lato di stampa rivolto verso l'alto.

Quando si carica carta intestata o carta perforata, effettuare una delle seguenti operazioni:

Per la stampa su un lato

- Caricare la carta intestata rivolta verso l'alto, con l'intestazione verso la parte posteriore del vassoio.



- Caricare la carta perforata rivolta verso l'alto, con i fori sul lato sinistro del vassoio.



Per la stampa su due lati

- Caricare la carta intestata rivolta verso il basso, con l'intestazione verso la parte posteriore del vassoio.



- Caricare la carta preforata rivolta verso il basso, con i fori sul lato destro del vassoio.



Note:

- Non far scivolare la carta nel vassoio.
- Accertarsi che l'altezza della risma non superi l'indicatore di livello massimo della carta. Il caricamento eccessivo del vassoio può causare inceppamenti.



5 Inserire il vassoio.

Se necessario, impostare il formato e il tipo di carta in base alla carta caricata nel vassoio.

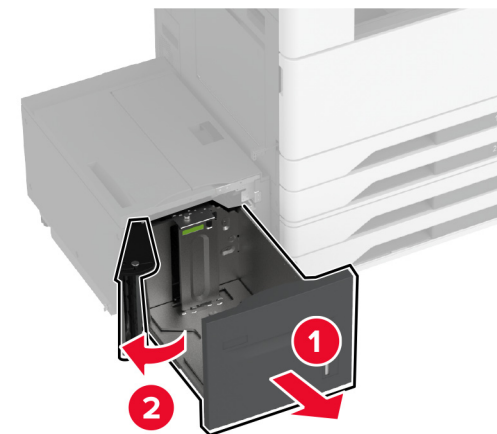
Nota: se è installato un fascicolatore, le immagini vengono ruotate di 180° quando stampate.

Caricamento del vassoio da 2000 fogli

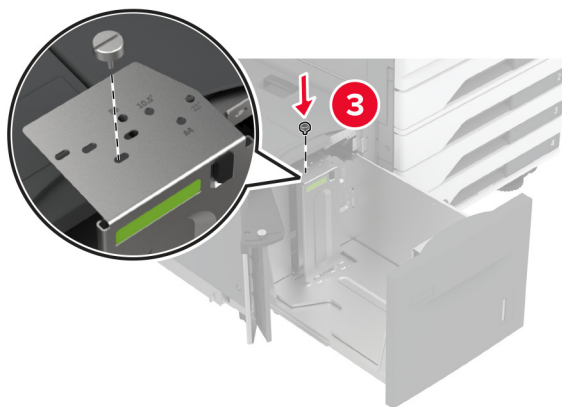
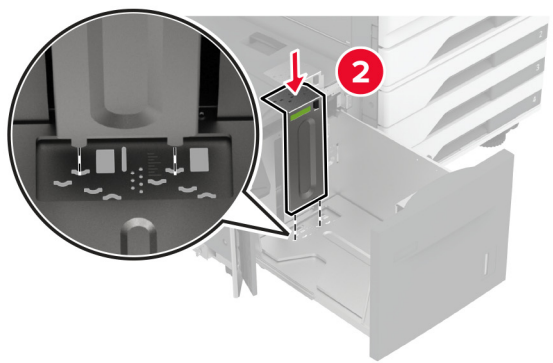
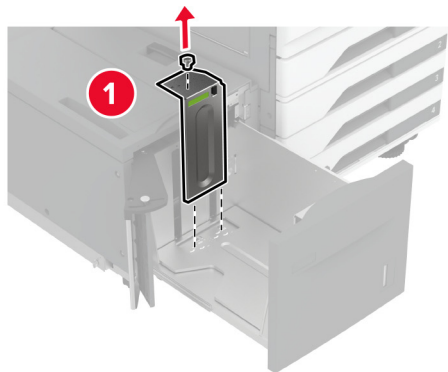
ATTENZIONE - PERICOLO DI RIBALTAMENTO: per ridurre il rischio di instabilità dell'apparecchiatura, caricare ogni vassoio separatamente. Tenere tutti i vassoi chiusi per quando necessario.

- 1 Estrarre il vassoio, quindi aprire lo sportello laterale del vassoio.

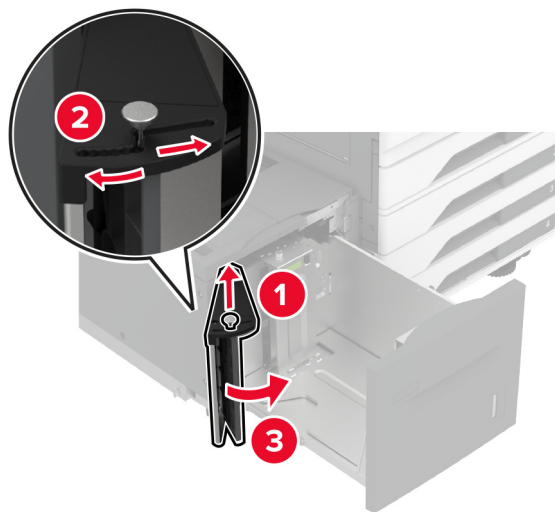
Nota: per evitare inceppamenti, non estrarre i vassoi quando la stampante è occupata.



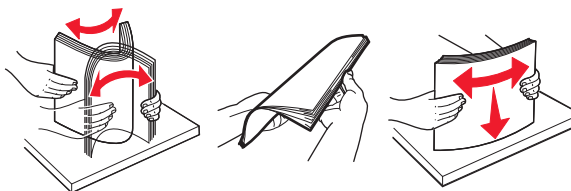
- 2** Regolare la guida sul retro del vassoio. Eseguire la stessa operazione sulla parte anteriore del vassoio.



- 3** Regolare la leva sullo sportello laterale del vassoio.



- 4** Flettere, aprire a ventaglio e allineare i bordi della carta prima di caricarla.

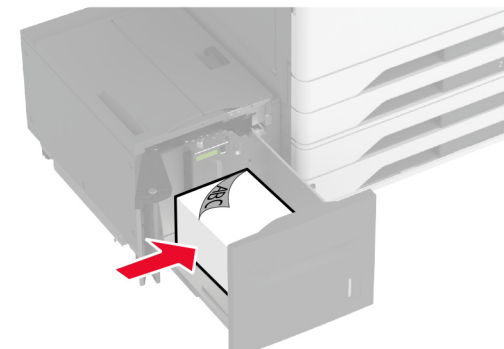


- 5** Caricare la risma di carta con il lato di stampa rivolto verso l'alto.

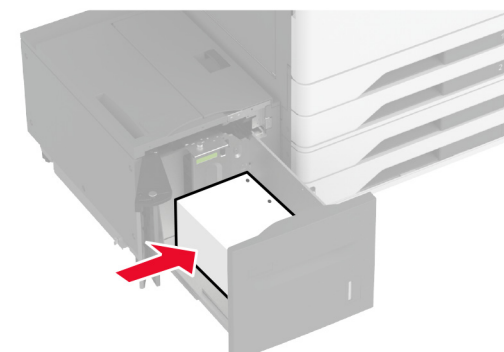
Quando si carica carta intestata o carta preforata, effettuare una delle seguenti operazioni:

Per la stampa su un lato

- Caricare la carta intestata rivolta verso il basso, con l'intestazione verso la parte posteriore del vassoio.

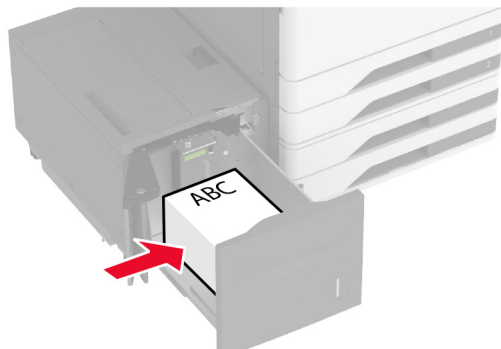


- Caricare la carta preforata rivolta verso il basso, con i fori sul lato sinistro del vassoio.

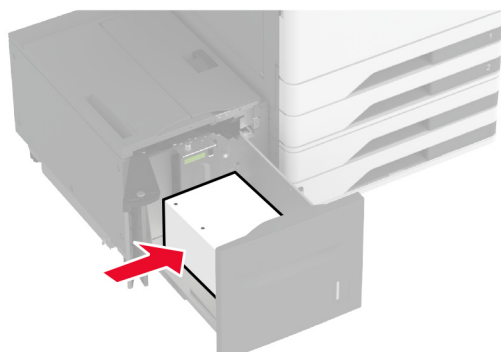


Per la stampa su due lati

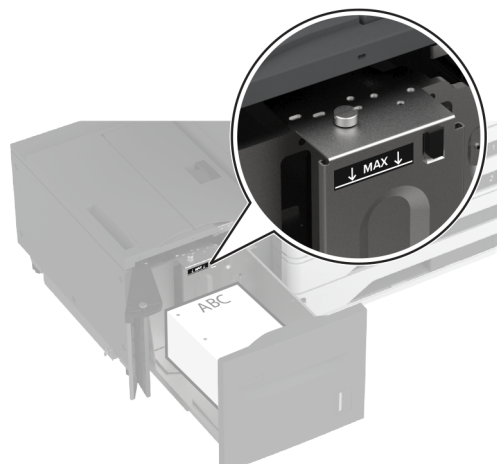
- Caricare la carta intestata rivolta verso l'alto, con l'intestazione verso la parte posteriore del vassoio.



- Caricare la carta perforata rivolta verso l'alto, con i fori sul lato sinistro del vassoio.



Nota: Accertarsi che l'altezza della risma non superi l'indicatore di livello massimo della carta. Il caricamento eccessivo del vassoio può causare inceppamenti.



- 6 Chiudere lo sportello laterale del vassoio, quindi inserire il vassoio.

Se necessario, impostare il formato e il tipo di carta in base alla carta caricata nel vassoio.

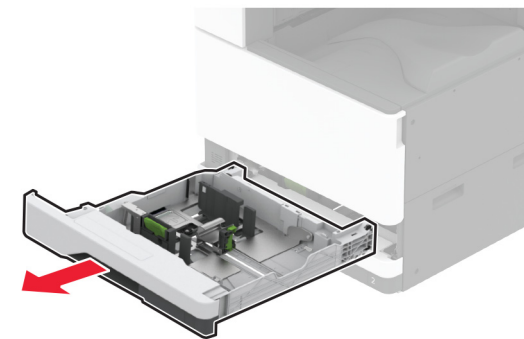
Nota: se è installato un fascicolatore, le immagini vengono ruotate di 180° quando stampate.

Caricamento del vassoio buste

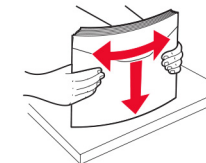
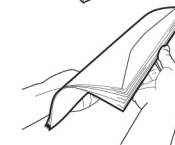
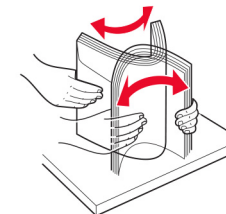
ATTENZIONE - PERICOLO DI RIBALTAMENTO: per ridurre il rischio di instabilità dell'apparecchiatura, caricare ogni vassoio separatamente. Tenere tutti i vassoi chiusi per quando necessario.

- 1 Estrarre il vassoio buste.

Nota: per evitare inceppamenti, non estrarre i vassoi quando la stampante è occupata.

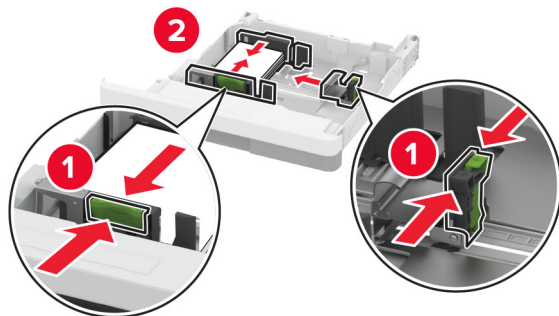


- 2 Flettere, aprire a ventaglio e allineare i bordi delle buste prima di caricarle.

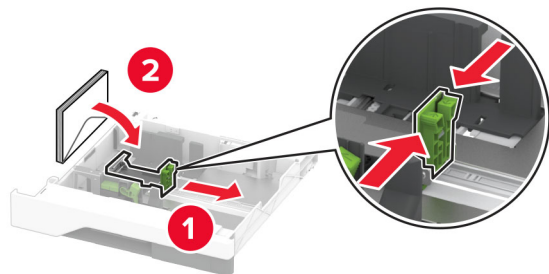


- 3 Regolare le guide in modo che corrispondano al formato delle buste caricate.

Nota: utilizzare gli indicatori nella parte inferiore del vassoio per posizionare le guide.

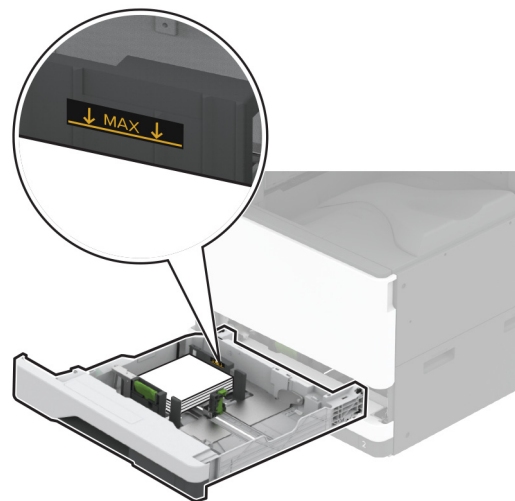


4 Caricare le buste con l'aletta rivolta verso il basso e contro il lato sinistro del vassoio.



Note:

- Assicurarsi che le guide laterali aderiscano perfettamente alle buste.
- Accertarsi che l'altezza della risma non superi l'indicatore di livello massimo. Il caricamento eccessivo del vassoio può causare inceppamenti.

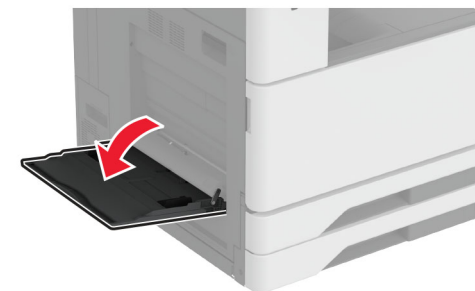


5 Inserire il vassoio.

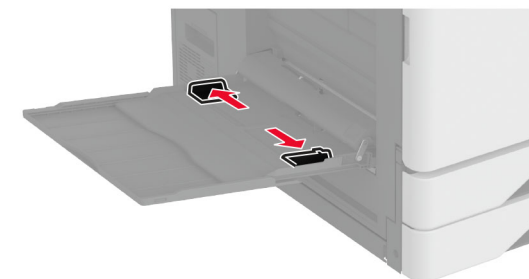
Se necessario, impostare il formato carta e il tipo di carta in base alla busta caricata nel vassoio.

Caricamento dell'alimentatore multiuso

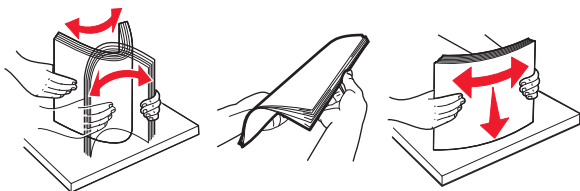
1 Aprire l'alimentatore multiuso.



2 Regolare le guide laterali in modo che corrispondano al formato della carta da caricare.



- 3 Flettere, aprire a ventaglio e allineare i bordi della carta prima di caricarla.

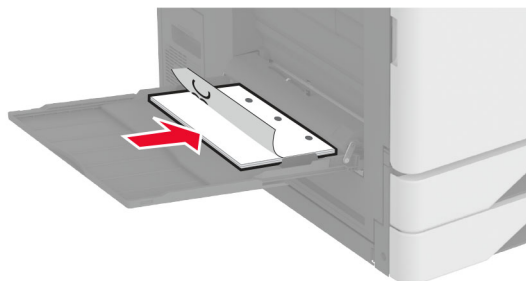


- 4 Caricare la carta.

Nota: Assicurarsi che le guide laterali aderiscano perfettamente alla carta.

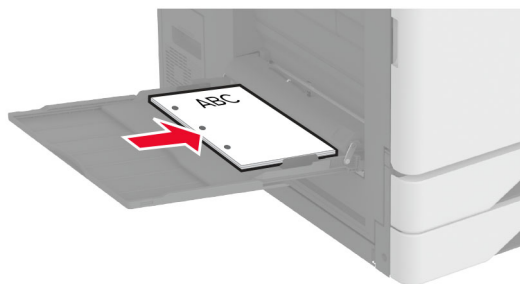
Alimentazione lato lungo:

- Per la stampa su un lato, caricare la carta intestata rivolta verso il basso, con l'intestazione verso la parte posteriore della stampante. Caricare la carta perforata rivolta verso il basso, con i fori sul lato destro della carta.



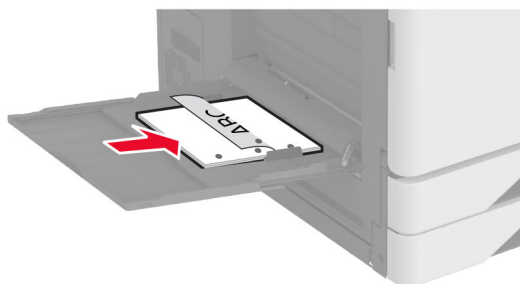
- Per la stampa su due lati, caricare la carta intestata rivolta verso l'alto, con l'intestazione verso la parte posteriore

della stampante. Caricare la carta perforata rivolta verso l'alto, con i fori sul lato sinistro della carta.

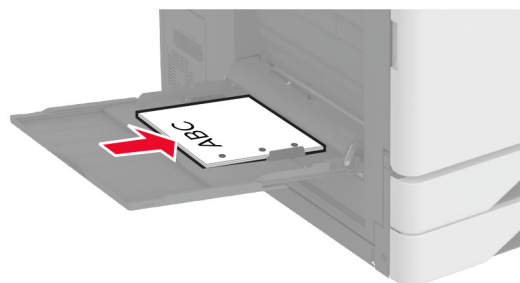


Alimentazione lato corto:

- Per la stampa su un lato, caricare la carta intestata rivolta verso il basso, con l'intestazione sul lato sinistro della carta. Caricare la carta perforata rivolta verso il basso, con i fori verso lato anteriore della stampante.



- Per la stampa su due lati, caricare la carta intestata rivolta verso l'alto, con l'intestazione sul lato sinistro della carta. Caricare la carta perforata rivolta verso l'alto, con i fori verso il lato anteriore della stampante.



Nota: se è installato un fascicolatore, la stampante ruota le immagini a 180°.

Impostazione del formato e del tipo dei supporti speciali

I vassoi rilevano automaticamente il formato della carta normale. Per i supporti speciali come le etichette, i cartoncini o le buste, procedere come segue:

- 1 Nella schermata iniziale, toccare **Impostazioni > Carta > Configurazione vassoi > Formato/Tipo carta** > selezionare un'origine carta.
- 2 Impostare il formato e il tipo dei supporti speciali.

Installazione del software della stampante

Note:

- Il driver di stampa è incluso nel pacchetto del programma di installazione del software.
- Per i computer Macintosh con macOS 10.7 o versione successiva, non è necessario installare il driver per stampare su una stampante certificata AirPrint. Se si desidera utilizzare funzioni di stampa personalizzate, scaricare il driver di stampa.

- 1 Ottenere una copia del pacchetto del programma di installazione del software.
 - Dal CD del software fornito con la stampante.
 - Dal nostro sito Web o dal rivenditore presso il quale è stata acquistata la stampante.
- 2 Eseguire il programma di installazione, quindi seguire le istruzioni visualizzate sullo schermo del computer.

Installazione del driver del fax

- 1 Accedere al nostro sito Web o contattare il rivenditore presso il quale è stata acquistata la stampante, quindi ottenere il pacchetto di installazione.
- 2 Eseguire il programma di installazione, quindi seguire le istruzioni visualizzate sullo schermo del computer.

Aggiornamento del firmware

Per migliorare le prestazioni della stampante e risolvere i problemi, aggiornare regolarmente il firmware della stampante.

Per ulteriori informazioni sull'aggiornamento del firmware, contattare il rappresentante di vendita.

- 1 Aprire un browser Web e immettere l'indirizzo IP della stampante nel relativo campo.

Note:

- Visualizzare l'indirizzo IP della stampante nella schermata iniziale della periferica. L'indirizzo IP è composto da quattro serie di numeri separati da punti, ad esempio 123.123.123.123.
- Se si utilizza un proxy, disabilitarlo temporaneamente per caricare correttamente la pagina Web.

- 2 Fare clic su **Impostazioni > Periferica > Aggiorna firmware.**

- 3 Effettuare una delle seguenti operazioni:

- Fare clic su **Verifica disponibilità aggiornamenti > Accetto, avvia aggiornamento.**
- Caricare il file flash.
 - a Individuare il file flash.
 - b Fare clic su **Carica > Avvia.**

Aggiunta di stampanti a un computer

Prima di iniziare, effettuare una delle seguenti operazioni:

- Connettere la stampante e il computer alla stessa rete. Per ulteriori informazioni sulla connessione della stampante a una rete, vedere ["Connessione della stampante a una rete Wi-Fi" a pagina 18.](#)
- Connettere il computer alla stampante. Per ulteriori informazioni, vedere ["Connessione di un computer alla stampante" a pagina 19.](#)
- Collegare la stampante al computer mediante un cavo USB. Per ulteriori informazioni, vedere ["Collegamento dei cavi" a pagina 7.](#)

Nota: il cavo USB è venduto separatamente

Per gli utenti Windows

- 1 Installare il driver di stampa sul computer.

Nota: per ulteriori informazioni, vedere ["Installazione del software della stampante" a pagina 17.](#)

- 2 Aprire **Stampanti e scanner**, quindi fare clic su **Aggiungi una stampante o uno scanner.**

- 3 A seconda della connessione della stampante, effettuare una delle seguenti operazioni:

- Selezionare una stampante dall'elenco, quindi fare clic su **Aggiungi dispositivo.**
- Fare clic su **Mostra stampanti Wi-Fi Direct**, selezionare una stampante, quindi fare clic su **Aggiungi dispositivo.**
- Fare clic su **La stampante desiderata non è nell'elenco**, quindi, nella finestra **Aggiungi stampante**, procedere come segue:
 - a Selezionare **Aggiungi stampante utilizzando un nome host o un indirizzo TCP/IP**, quindi fare clic su **Avanti.**
 - b Nel campo "Nome host o indirizzo IP" digitare l'indirizzo IP della stampante, quindi fare clic su **Avanti.**

Note:

- Visualizzare l'indirizzo IP della stampante nella schermata iniziale della periferica. L'indirizzo IP è composto da quattro serie di numeri separati da punti, ad esempio 123.123.123.123.
 - Se si utilizza un proxy, disabilitarlo temporaneamente per caricare correttamente la pagina Web.
- c Selezionare un driver di stampa, quindi fare clic su **Avanti.**
 - d Selezionare **Usa il driver attualmente installato (scelta consigliata)**, quindi fare clic su **Avanti.**
 - e Digitare un nome per la stampante, quindi fare clic su **Avanti.**
 - f Selezionare un'opzione di condivisione della stampante, quindi fare clic su **Avanti.**
 - g Fare clic su **Fine.**

Per gli utenti Macintosh

- 1 Aprire **Stampanti e scanner** sul computer.
- 2 Fare clic su **+**, quindi selezionare una stampante.
- 3 Nel menu **Usa**, selezionare un driver di stampa.

Note:

- Per utilizzare il driver di stampa Macintosh, selezionare **AirPrint o Secure AirPrint.**
- Se si desidera utilizzare funzioni di stampa personalizzate, selezionare il driver di stampa del produttore. Per installare il driver, vedere ["Installazione del software della stampante" a pagina 17.](#)

- 4 Aggiungere la stampante.

Connessione della stampante a una rete Wi-Fi

Accertarsi che Adattatore attivo sia impostato su Automatico. Nella schermata iniziale, toccare **Impostazioni > Rete/Porte > Panoramica sulla rete > Adattatore attivo.**

- 1 Nella schermata iniziale, toccare **Impostazioni > Rete/Porte > Wireless > Configura su pannello stampante > Scegli rete.**

- 2 Selezionare una rete Wi-Fi e digitare la password.

Nota: per i modelli di stampante predisposti per la rete Wi-Fi, viene visualizzata una richiesta di configurazione della rete Wi-Fi durante l'installazione iniziale.

Configurazione di Wi-Fi Direct

Wi-Fi Direct è una tecnologia peer-to-peer basata su Wi-Fi che consente alle periferiche wireless di connettersi direttamente a una stampante compatibile con Wi-Fi Direct senza utilizzare un punto di accesso (router wireless).

- 1 Nella schermata iniziale, toccare **Impostazioni > Rete/Porte > Wi-Fi Direct.**

- 2 Configurare le impostazioni.

- **Abilita Wi-Fi Direct:** consente alla stampante di trasmettere sulla propria rete Wi-Fi Direct.
- **Nome Wi-Fi Direct:** consente di assegnare un nome alla rete Wi-Fi Direct.
- **Password Wi-Fi Direct:** consente di assegnare la password per la negoziazione della protezione wireless quando si utilizza la connessione peer-to-peer.
- **Mostra password nella pagina Impostazioni:** consente di visualizzare la password nella Pagina delle impostazioni di rete.
- **Accetta automaticamente le richieste del pulsante di comando:** consente alla stampante di accettare automaticamente le richieste di connessione.

Nota: l'accettazione automatica delle richieste pulsante di comando non è sicura.

Note:

- Per impostazione predefinita, la password di rete Wi-Fi Direct non è visibile sul display della stampante. Per visualizzare la password, abilitare l'icona di anteprima della

password. Nella schermata iniziale toccare **Impostazioni** > **Protezione** > **Varie** > **Abilita visualizzazione password/PIN**.

- Per conoscere la password della rete Wi-Fi Direct senza visualizzarla sul display della stampante, nella schermata iniziale toccare **Impostazioni** > **Report** > **Rete** > **Pagina delle impostazioni di rete**.

Connessione di un computer alla stampante

Prima di connettere il computer, assicurarsi che la funzione Wi-Fi Direct sia stata configurata. Per ulteriori informazioni, vedere "[Configurazione di Wi-Fi Direct](#)" a pagina 18.

Per gli utenti Windows

- 1 Aprire **Stampanti e scanner**, quindi fare clic su **Aggiungi una stampante o uno scanner**.
- 2 Fare clic su **Mostra stampanti Wi-Fi Direct**, quindi selezionare il nome Wi-Fi Direct della stampante.
- 3 Annotare il PIN a otto cifre indicato sul display della stampante.
- 4 Immettere il PIN sul computer.

Nota: se il driver di stampa non è già installato, Windows scarica il driver appropriato.

Per gli utenti Macintosh

- 1 Fare clic sull'icona wireless, quindi selezionare il nome Wi-Fi Direct della stampante.

Nota: la stringa DIRECT-xy (dove x e y sono due caratteri casuali) precede il nome Wi-Fi Direct.

- 2 Immettere la password Wi-Fi Direct.

Nota: ripristinare il computer sulla rete precedente dopo la disconnessione dalla rete Wi-Fi Direct.

Connessione di un dispositivo mobile alla stampante

Prima di connettere il dispositivo mobile, assicurarsi che la funzione Wi-Fi Direct sia stata configurata. Per ulteriori informazioni, vedere "[Configurazione di Wi-Fi Direct](#)" a pagina 18.

Connessione tramite Wi-Fi Direct

Nota: Queste istruzioni si applicano solo ai dispositivi mobili Android.

- 1 Dal dispositivo mobile, andare al menu delle impostazioni.
- 2 Abilitare la funzione **Wi-Fi**, quindi toccare **Wi-Fi Direct**.
- 3 Selezionare il nome Wi-Fi Direct della stampante.
- 4 Confermare la connessione sul pannello di controllo della stampante.

Connessione tramite Wi-Fi

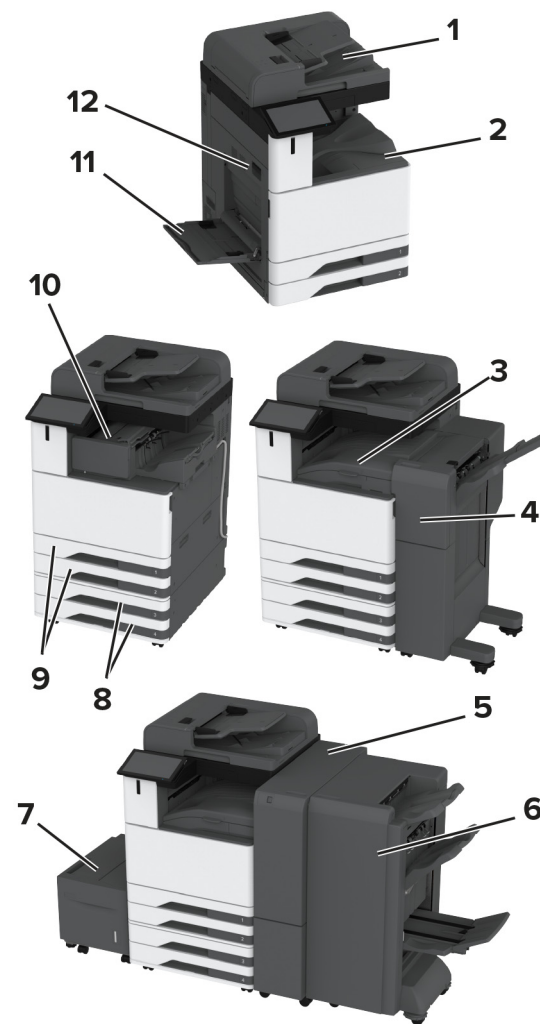
- 1 Dal dispositivo mobile, andare al menu delle impostazioni.
 - 2 Toccare **Wi-Fi** e selezionare il nome Wi-Fi Direct della stampante.
- Nota:** la stringa DIRECT-xy (dove x e y sono due caratteri casuali) precede il nome Wi-Fi Direct.
- 3 Immettere la password Wi-Fi Direct.

Rimozione degli inceppamenti

Individuazione delle aree di inceppamento

Note:

- Quando l'opzione Assistenza inceppamento è attivata, una volta rimossa la pagina inceppata, la stampante espelle automaticamente le pagine vuote o parzialmente stampate. Verificare se nel risultato di stampa sono presenti pagine vuote.
- Se l'opzione Rimozione inceppamento è attivata o impostata su Automatica, le pagine inceppate vengono ristampate.



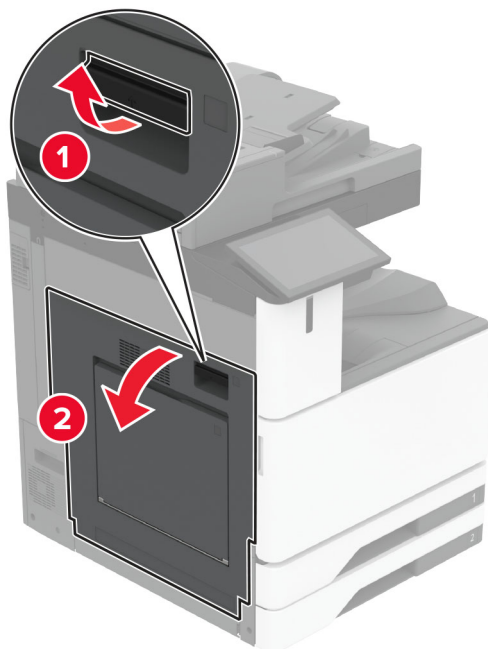
Aree di inceppamento	
1	Alimentatore automatico documenti
2	Raccogliitore standard
3	Trasporto carta
4	Fascicolatore della cucitrice con perforazione
5	Fascicolatore per piegatura tripla/a fisarmonica

Aree di inceppamento	
6	Fascicolatore per opuscoli
7	vassoio da 2000 fogli
8	Vassoi opzionali
9	Vassoi standard
10	Fascicolatore della cucitrice
11	Alimentatore multiuso
12	Sportello A

Inceppamento carta nel vassoio standard

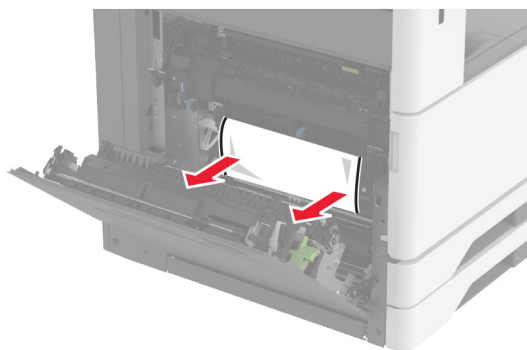
1 Aprire lo sportello A.

ATTENZIONE - SUPERFICIE CALDA: l'interno della stampante potrebbe surriscaldarsi. Per evitare infortuni, lasciare raffreddare la superficie dei componenti prima di toccarla.

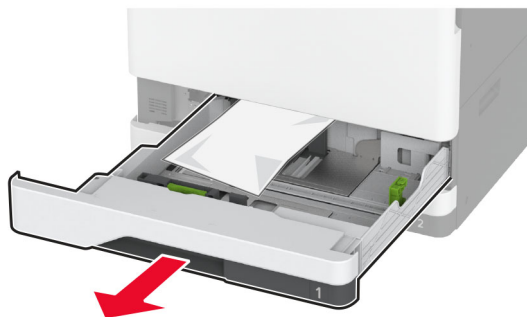


2 Rimuovere la carta inceppata.

Nota: accertarsi che siano stati rimossi tutti i frammenti di carta.

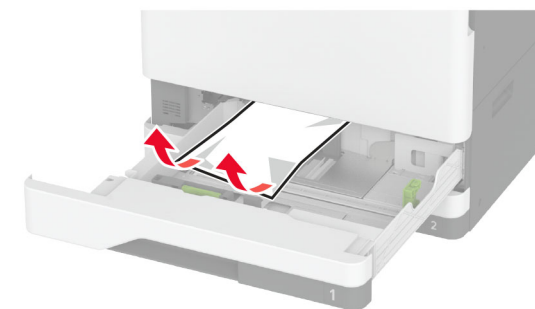


3 Estrarre il vassoio standard.



4 Rimuovere la carta inceppata.

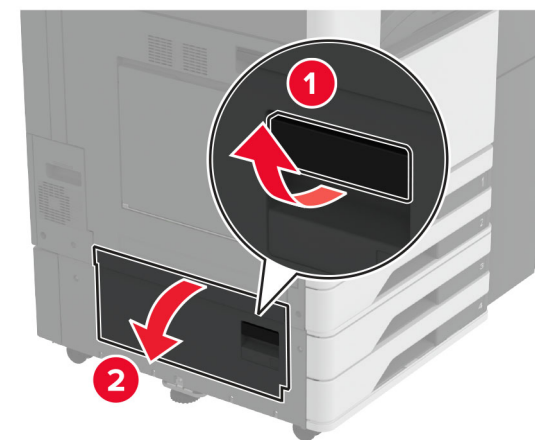
Nota: accertarsi che siano stati rimossi tutti i frammenti di carta.



5 Inserire il vassoio, quindi chiudere lo sportello A.

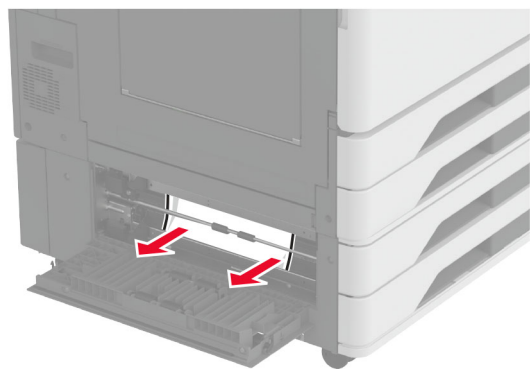
Inceppamento della carta nei vassoi opzionali

1 Aprire lo sportello B.



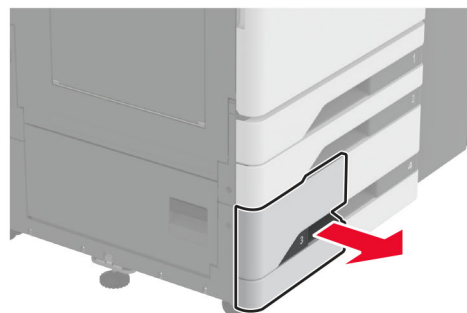
2 Rimuovere la carta inceppata.

Nota: accertarsi che siano stati rimossi tutti i frammenti di carta.



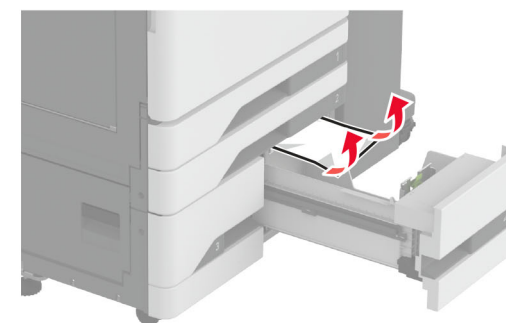
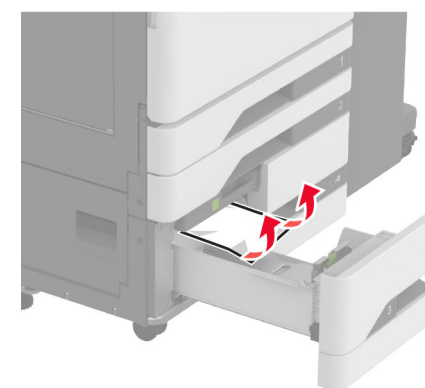
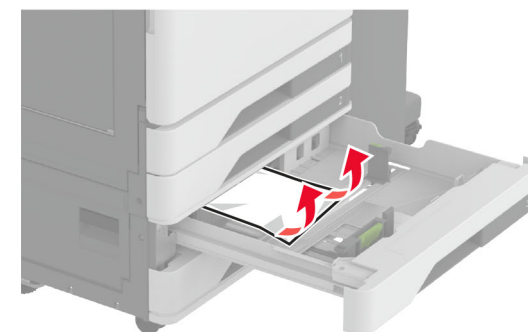
3 Chiudere lo sportello.

4 Estrarre il vassoio opzionale da 520 fogli o il vassoio doppio da 2000 fogli.

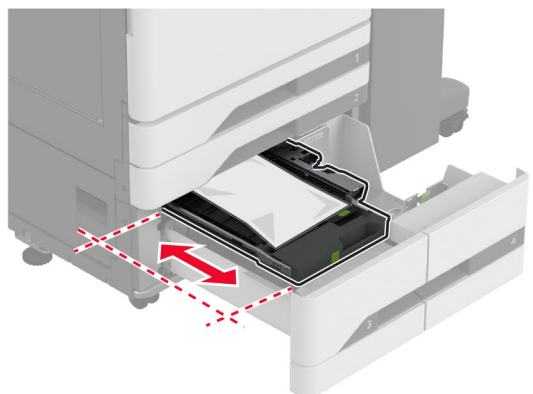
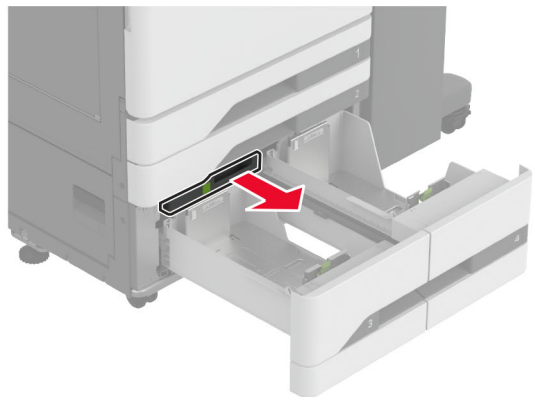


5 Rimuovere la carta inceppata.

Nota: accertarsi che siano stati rimossi tutti i frammenti di carta.

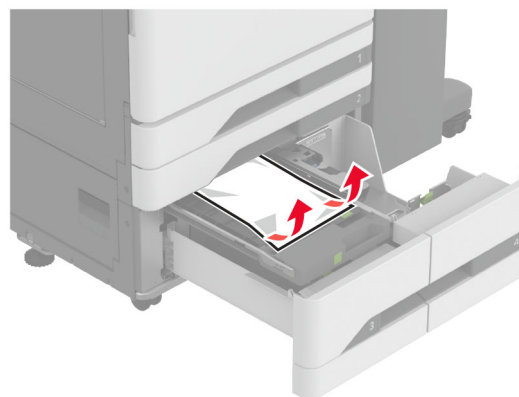


- 6 Nei vassoi doppi, tirare la maniglia C, quindi aprire il coperchio interno.



- 7 Rimuovere la carta inceppata.

Nota: accertarsi che siano stati rimossi tutti i frammenti di carta.



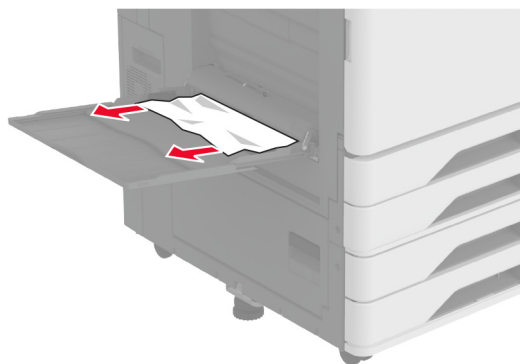
- 8 Chiudere il coperchio, quindi inserire la maniglia C.

- 9 Inserire il vassoio.

Inceppamento della carta nell'alimentatore multiuso

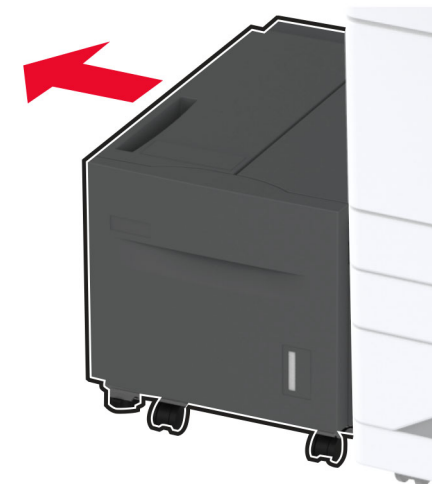
Rimuovere la carta inceppata.

Nota: accertarsi che siano stati rimossi tutti i frammenti di carta.



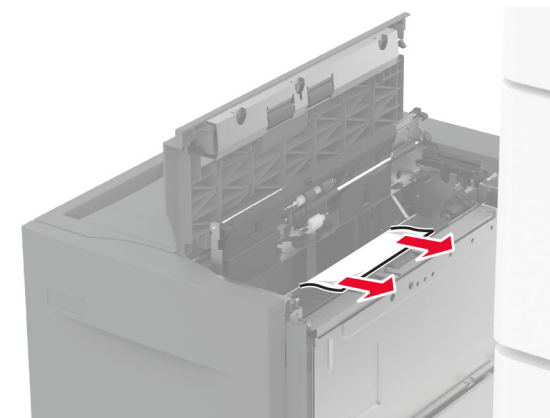
Inceppamento carta nel vassoio da 2000 fogli

- 1 Far scorrere il vassoio a sinistra.



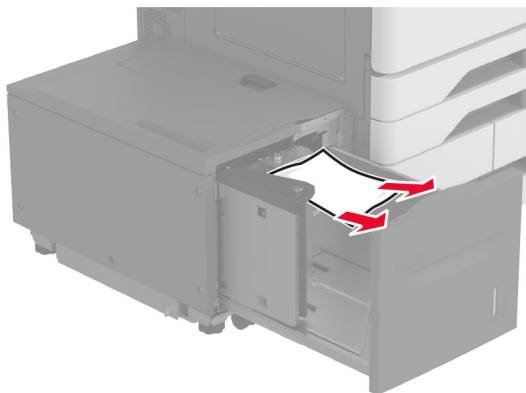
- 2 Aprire lo sportello J e rimuovere la carta inceppata.

Nota: accertarsi che siano stati rimossi tutti i frammenti di carta.



- 3 Chiudere lo sportello, quindi riportare il vassoio in posizione facendolo scorrere.
- 4 Estrarre il cassetto del vassoio, quindi rimuovere la carta inceppata.


Nota: accertarsi che siano stati rimossi tutti i frammenti di carta.

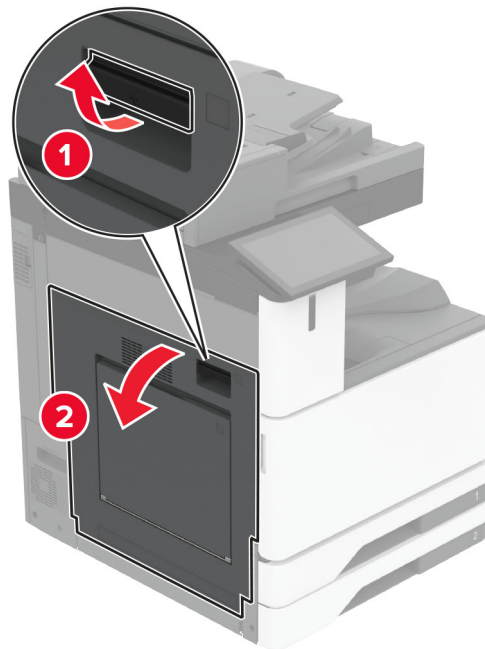


- 5 Spingere il cassetto del vassoio nuovamente in posizione.

Inceppamento carta nello sportello A

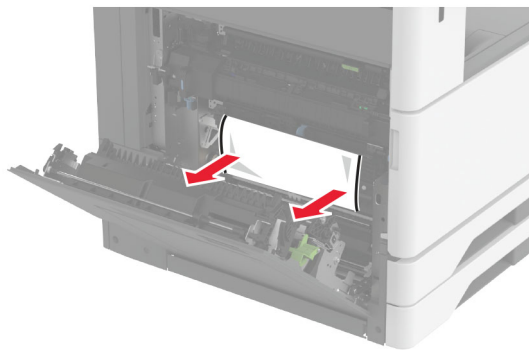
- 1 Aprire lo sportello A.

 **ATTENZIONE - SUPERFICIE CALDA:** l'interno della stampante potrebbe surriscaldarsi. Per evitare infortuni, lasciare raffreddare la superficie dei componenti prima di toccarla.



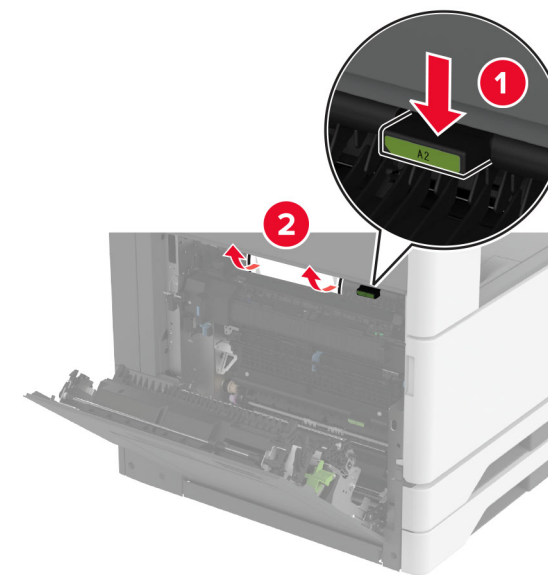
- 2 Rimuovere la carta inceppata.

Nota: accertarsi che siano stati rimossi tutti i frammenti di carta.

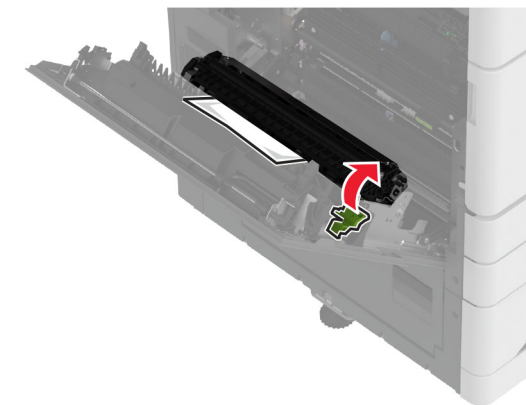


- 3 Aprire lo sportello A2 e rimuovere la carta inceppata.

Nota: accertarsi che siano stati rimossi tutti i frammenti di carta.

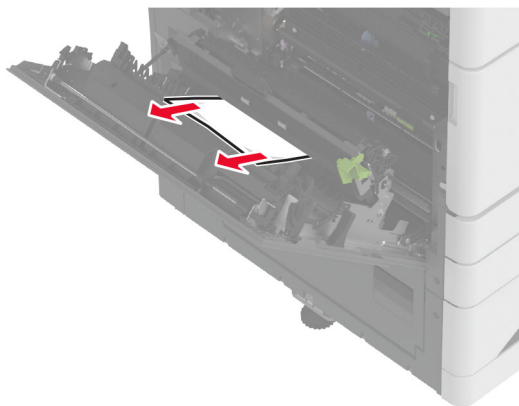


- 4 Sollevare lo sportello A3.



- 5 Rimuovere la carta inceppata.

Nota: accertarsi che siano stati rimossi tutti i frammenti di carta.

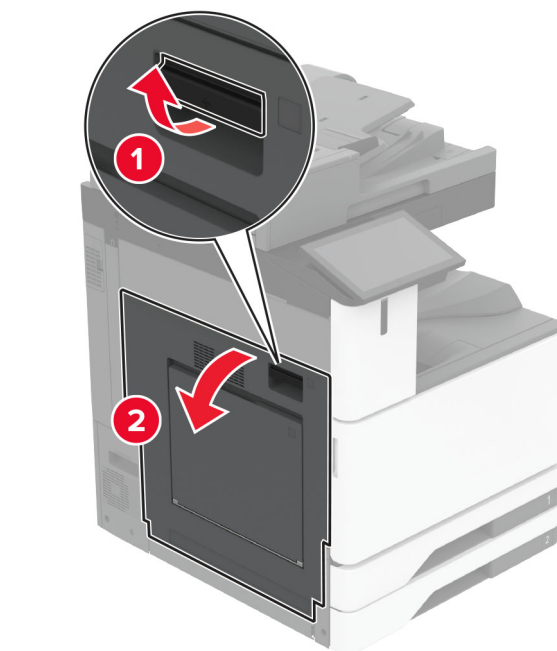


6 Chiudere lo sportello A2, quindi chiudere lo sportello A.

Inceppamento della carta nel raccogliitore standard

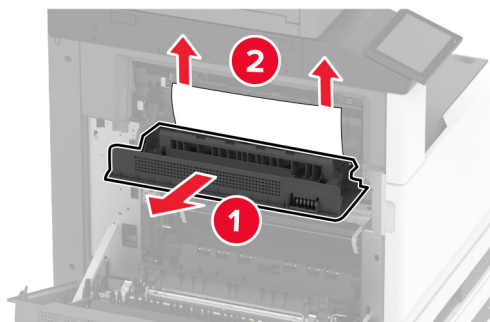
1 Aprire lo sportello A.

ATTENZIONE - SUPERFICIE CALDA: l'interno della stampante potrebbe surriscaldarsi. Per evitare infortuni, lasciare raffreddare la superficie dei componenti prima di toccarla.



2 Aprire lo sportello C e rimuovere la carta inceppata.

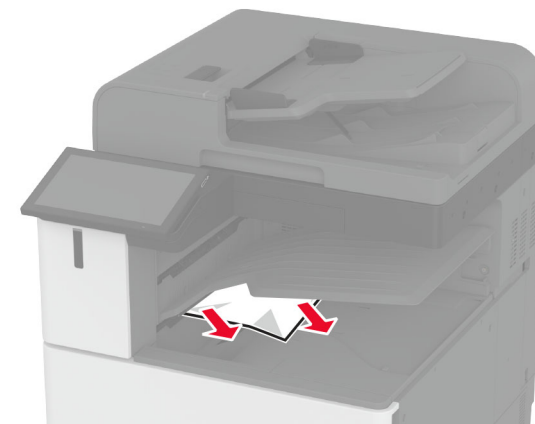
Nota: accertarsi che siano stati rimossi tutti i frammenti di carta.



3 Chiudere lo sportello C, quindi chiudere lo sportello A.

4 Rimuovere la carta inceppata dal raccogliitore standard.

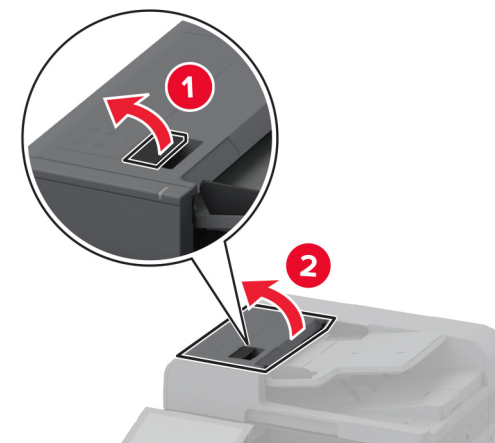
Nota: accertarsi che siano stati rimossi tutti i frammenti di carta.



Inceppamento della carta nell'alimentatore automatico documenti

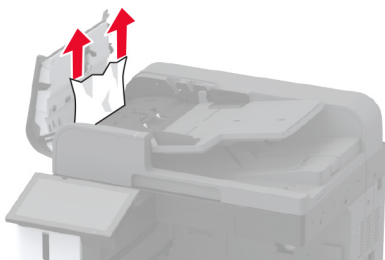
1 Rimuovere dal vassoio ADF tutti i documenti originali.

2 Aprire il coperchio dell'ADF.



3 Rimuovere la carta inceppata.


Nota: accertarsi che siano stati rimossi tutti i frammenti di carta.

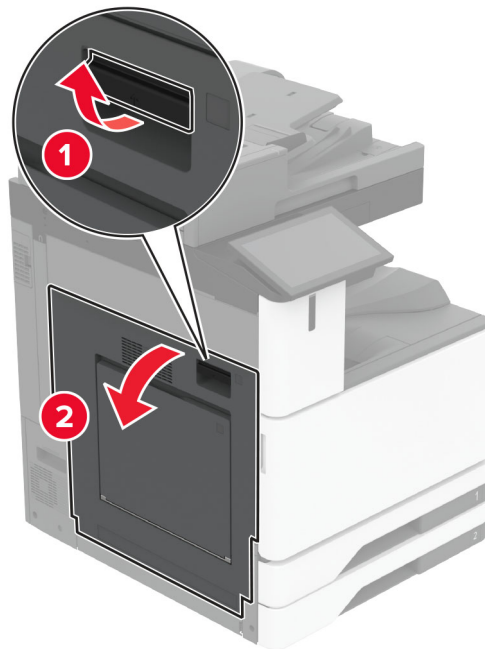


4 Chiudere il coperchio dell'ADF.

Inceppamento della carta nel fascicolatore della cucitrice

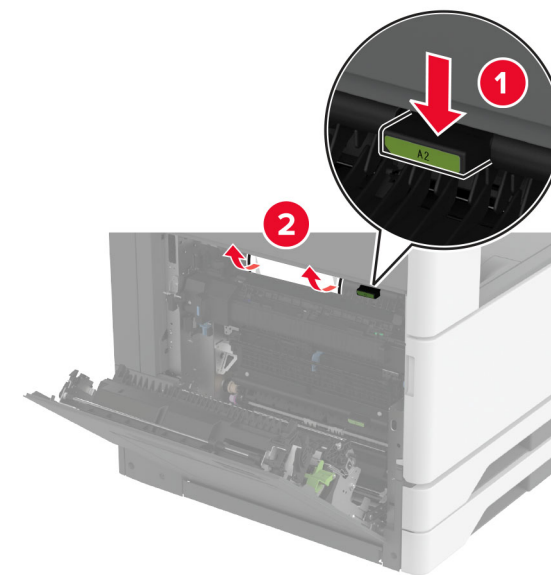
1 Aprire lo sportello A.

 **ATTENZIONE - SUPERFICIE CALDA:** l'interno della stampante potrebbe surriscaldarsi. Per evitare infortuni, lasciare raffreddare la superficie dei componenti prima di toccarla.



2 Aprire lo sportello A1 e rimuovere la carta inceppata.

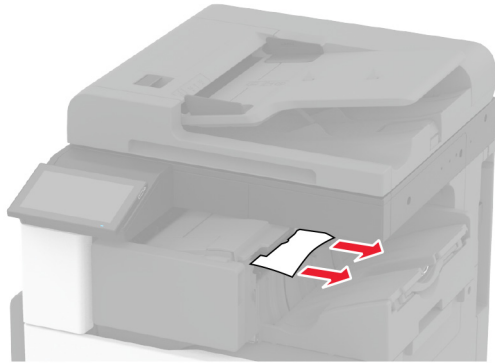
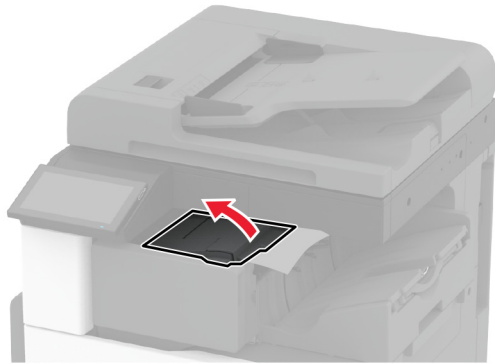
Nota: accertarsi che siano stati rimossi tutti i frammenti di carta.



3 Chiudere lo sportello A1, quindi chiudere lo sportello A.

4 Aprire il coperchio superiore del fascicolatore, quindi rimuovere la carta inceppata.

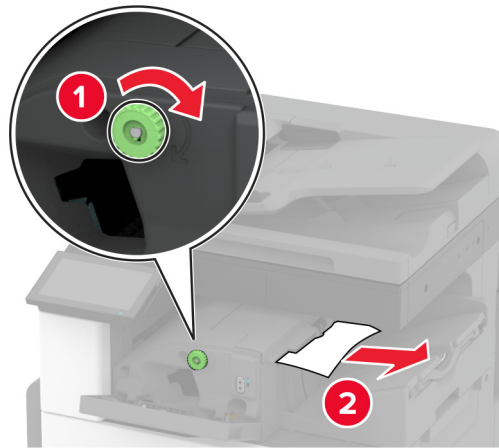
Nota: accertarsi che siano stati rimossi tutti i frammenti di carta.



5 Chiudere il coperchio.


6 Aprire il coperchio anteriore del fascicolatore, ruotare la manopola, quindi rimuovere la carta inceppata.

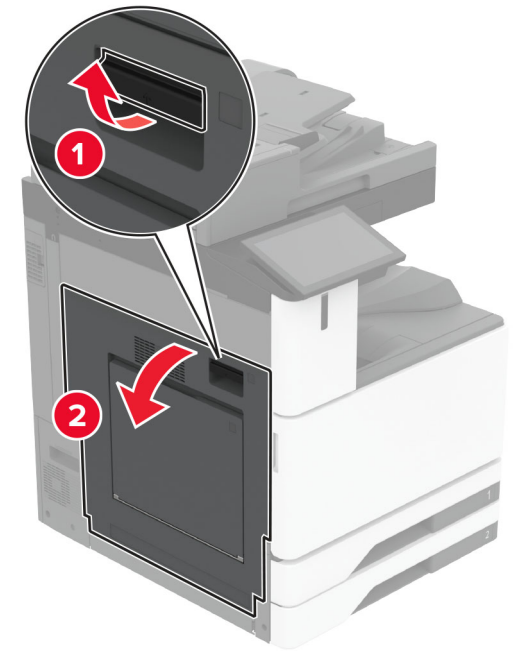
Nota: accertarsi che siano stati rimossi tutti i frammenti di carta.



7 Chiudere il coperchio.

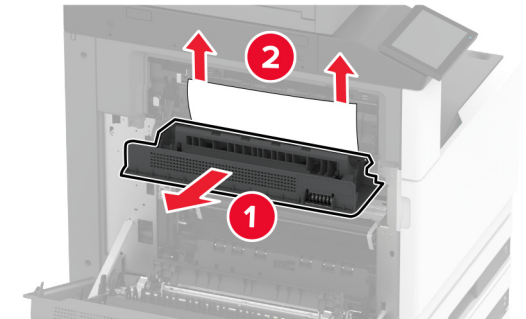
8 Aprire lo sportello A.

 **ATTENZIONE - SUPERFICIE CALDA:** l'interno della stampante potrebbe surriscaldarsi. Per evitare infortuni, lasciare raffreddare la superficie dei componenti prima di toccarla.



9 Aprire lo sportello C e rimuovere la carta inceppata.

Nota: accertarsi che siano stati rimossi tutti i frammenti di carta.

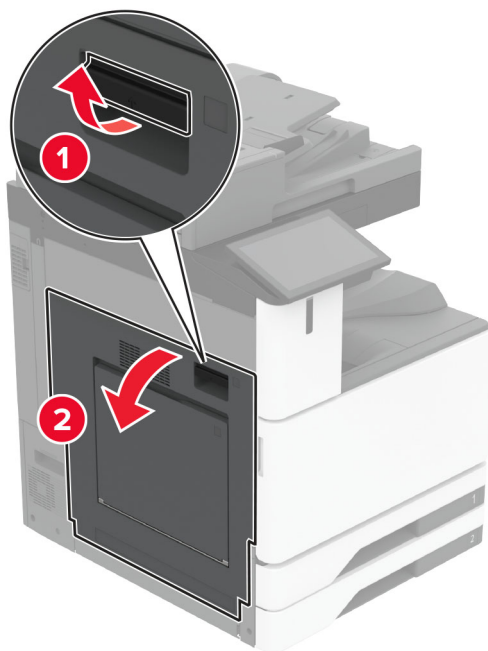


10 Chiudere lo sportello C, quindi chiudere lo sportello A.

Inceppamento della carta nel fascicolatore della cucitrice con perforazione

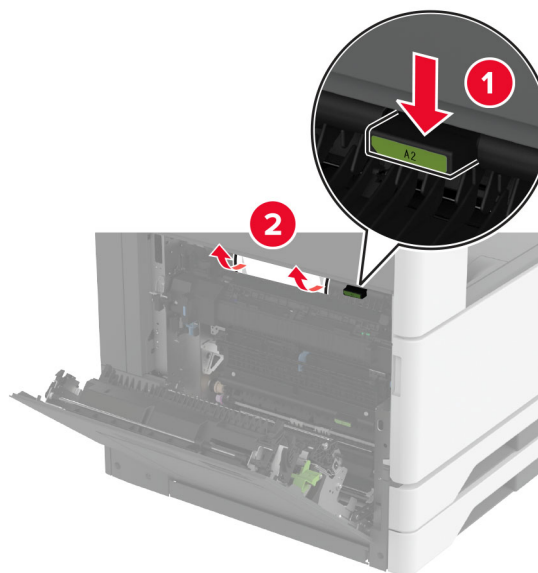
1 Aprire lo sportello A.

ATTENZIONE - SUPERFICIE CALDA: l'interno della stampante potrebbe surriscaldarsi. Per evitare infortuni, lasciare raffreddare la superficie dei componenti prima di toccarla.



2 Aprire lo sportello A1 e rimuovere la carta inceppata.

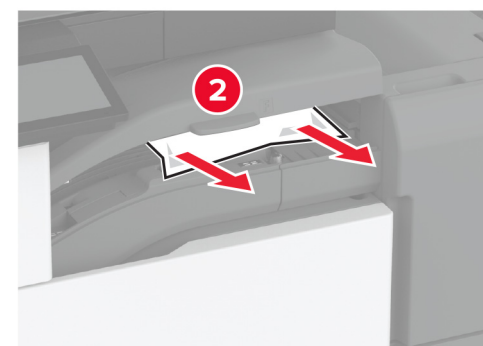
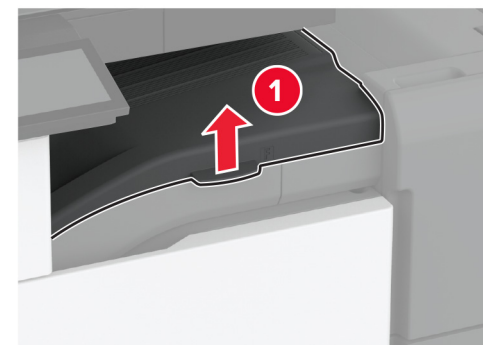
Nota: accertarsi che siano stati rimossi tutti i frammenti di carta.



3 Chiudere lo sportello A1, quindi chiudere lo sportello A.

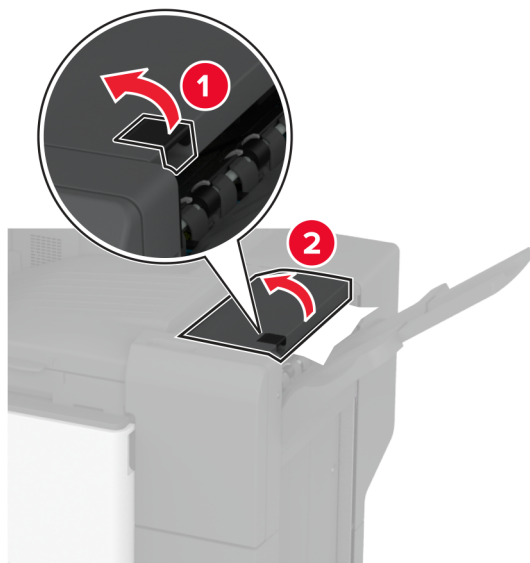
4 Sollevare il coperchio del trasporto carta F, quindi rimuovere la carta inceppata.

Nota: accertarsi che siano stati rimossi tutti i frammenti di carta.



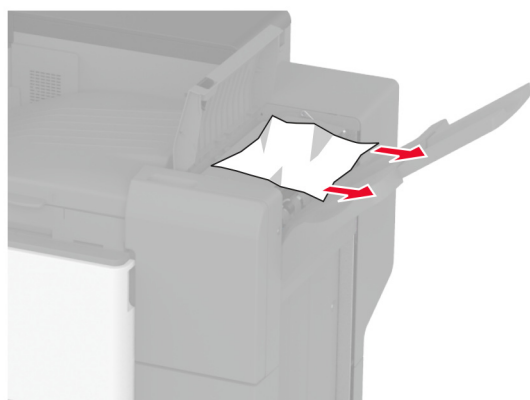
5 Chiudere il coperchio.

- 6 Tirare la leva sul fascicolatore con spillatrice e perforatrice, quindi sollevare il coperchio.



- 7 Rimuovere la carta inceppata.


Nota: accertarsi che siano stati rimossi tutti i frammenti di carta.

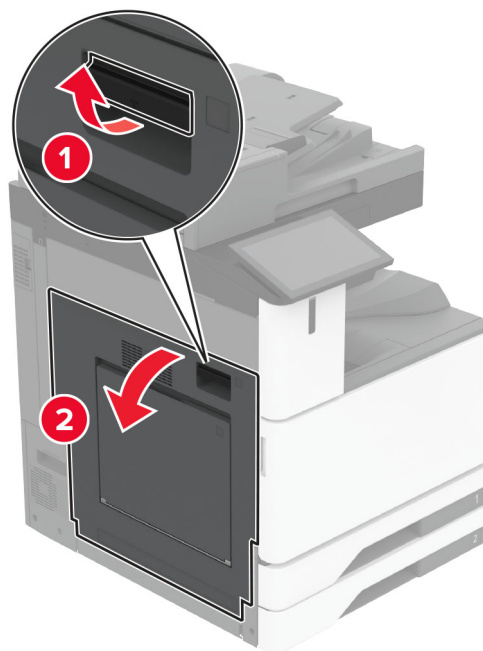


- 8 Chiudere il coperchio.

Inceppamento della carta nel fascicolatore per piegatura tripla/a fisarmonica

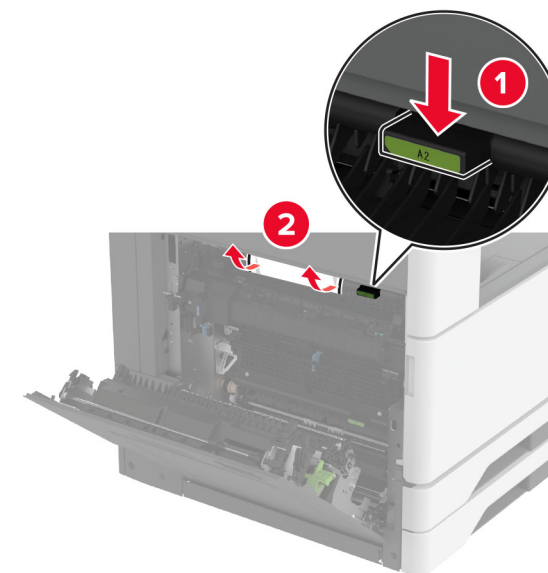
- 1 Aprire lo sportello A.

 **ATTENZIONE - SUPERFICIE CALDA:** l'interno della stampante potrebbe surriscaldarsi. Per evitare infortuni, lasciare raffreddare la superficie dei componenti prima di toccarla.



- 2 Aprire lo sportello A1 e rimuovere la carta inceppata.

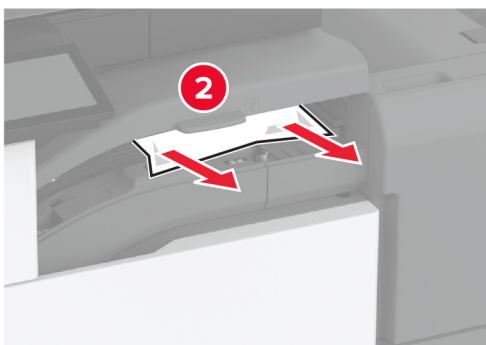
Nota: accertarsi che siano stati rimossi tutti i frammenti di carta.



- 3 Chiudere lo sportello A1, quindi chiudere lo sportello A.

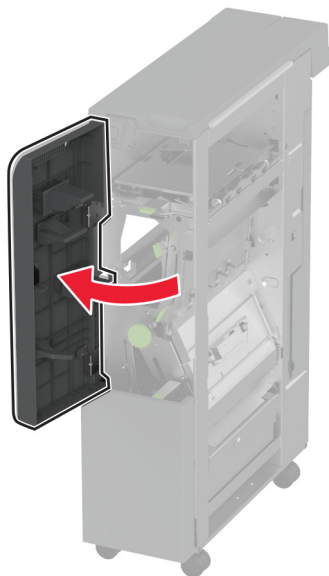
- 4 Sollevare il coperchio del trasporto carta F, quindi rimuovere la carta inceppata.

Nota: accertarsi che siano stati rimossi tutti i frammenti di carta.



5 Chiudere il coperchio.

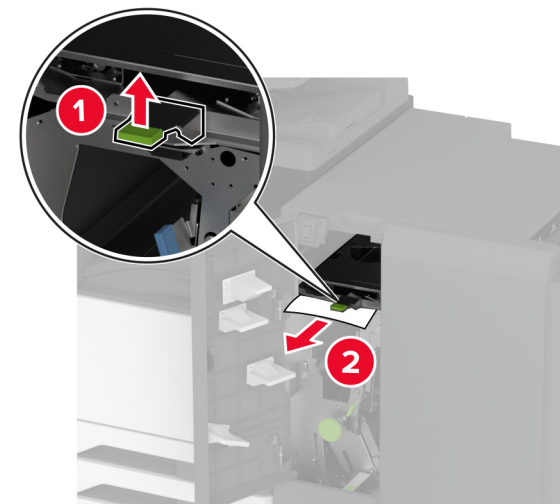
6 Aprire lo sportello del fascicolatore per piegatura tripla/a fisarmonica.



7 Rimuovere la carta inceppata da tutte le posizioni seguenti.

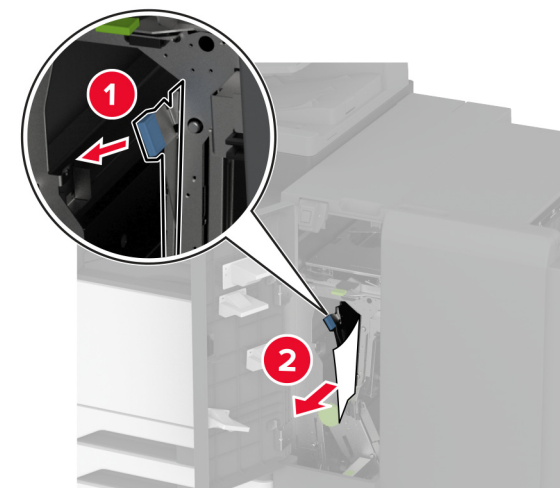
Nota: accertarsi che siano stati rimossi tutti i frammenti di carta.

• Maniglia 2A



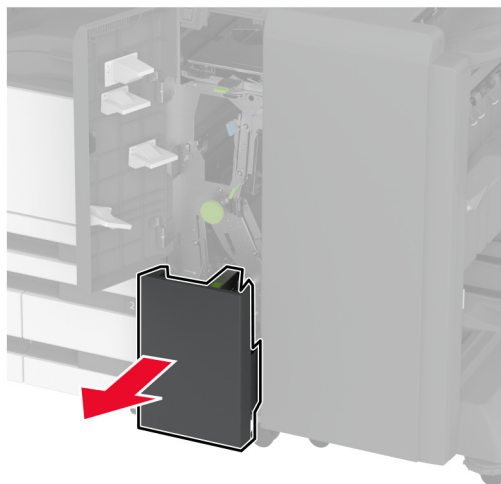
Nota: assicurarsi di riportare la maniglia nella posizione originale.

• Maniglia 2B



Nota: assicurarsi di riportare la maniglia nella posizione originale.

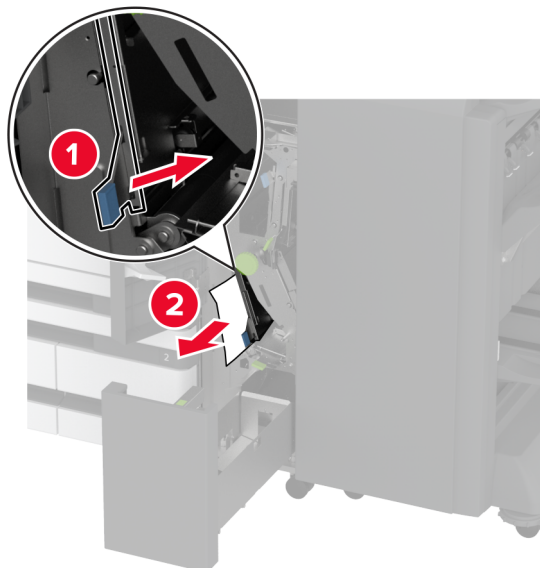
8 Estrarre il raccogliore del fascicolatore.



9 Rimuovere la carta inceppata da tutte le posizioni seguenti.

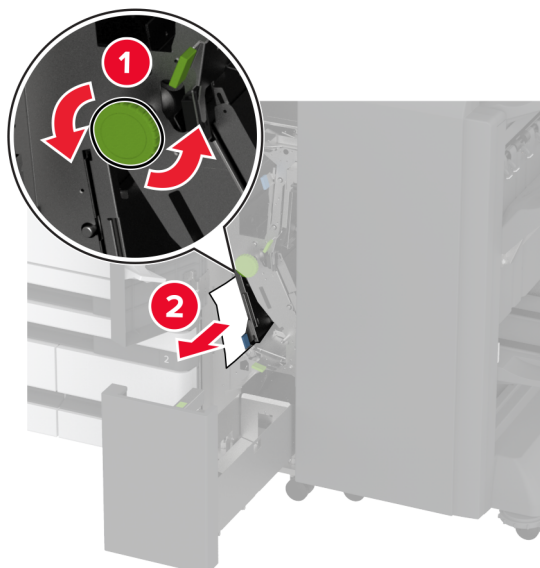
Nota: accertarsi che siano stati rimossi tutti i frammenti di carta.

• Maniglia 2E

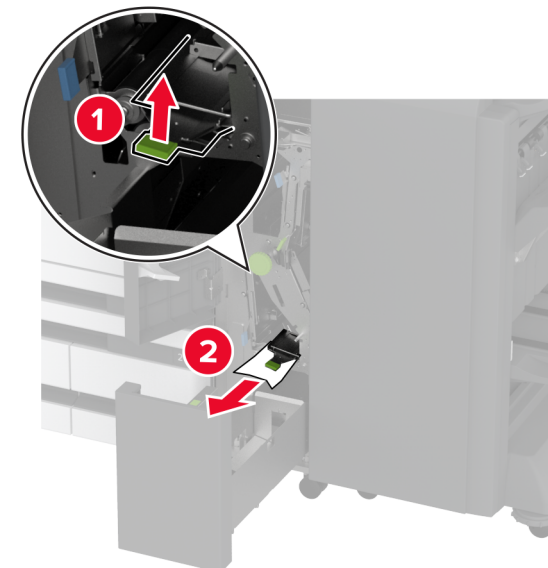


Nota: assicurarsi di riportare la maniglia nella posizione originale.

• Manopola 2C

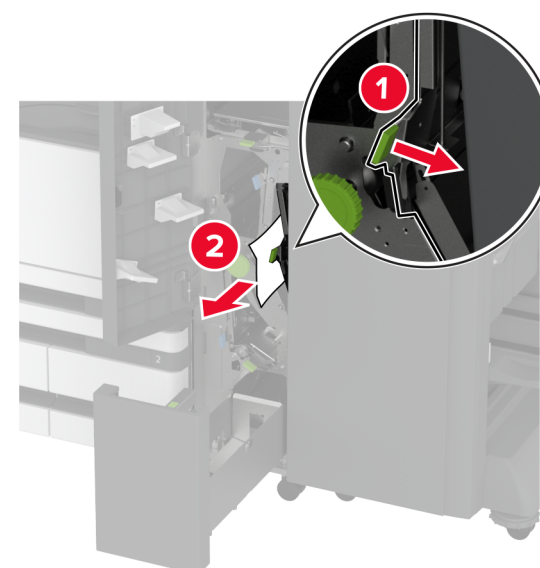


• Maniglia 2F



Nota: assicurarsi di riportare la maniglia nella posizione originale.

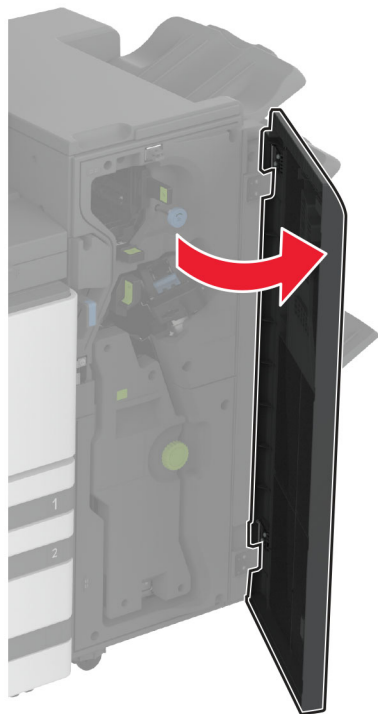
• Maniglia 2G



Nota: assicurarsi di riportare la maniglia nella posizione originale.

10 Spingere il raccoglitore del fascicolatore di nuovo in posizione, quindi chiudere lo sportello del fascicolatore per piegatura tripla/a fisarmonica.

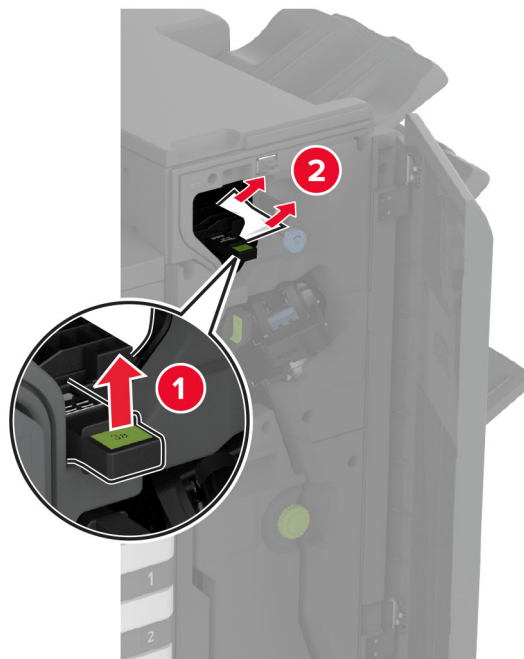
11 Aprire lo sportello del fascicolatore per opuscoli.



12 Rimuovere la carta inceppata da tutte le posizioni seguenti.

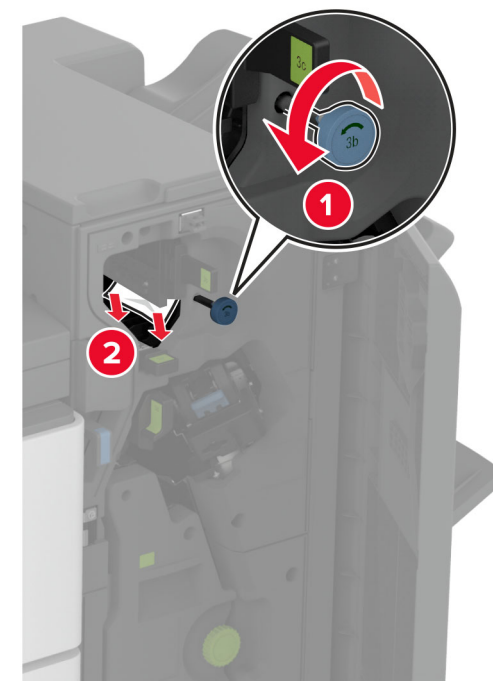
Nota: accertarsi che siano stati rimossi tutti i frammenti di carta.

• Maniglia 3A

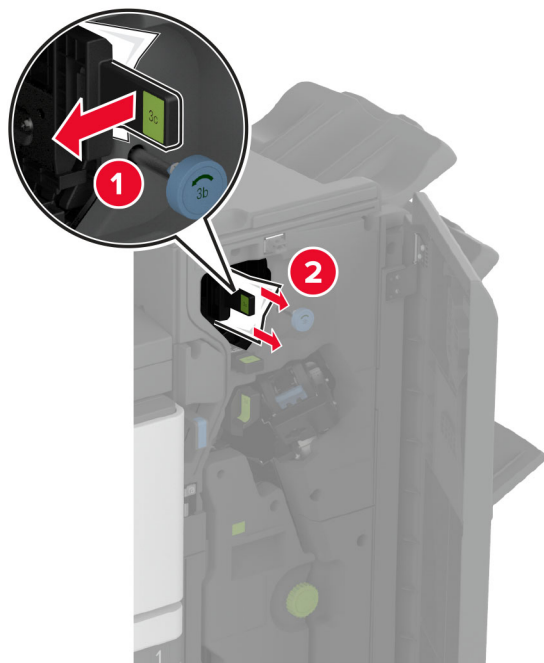


Nota: assicurarsi di riportare la maniglia nella posizione originale.

• Manopola 3B

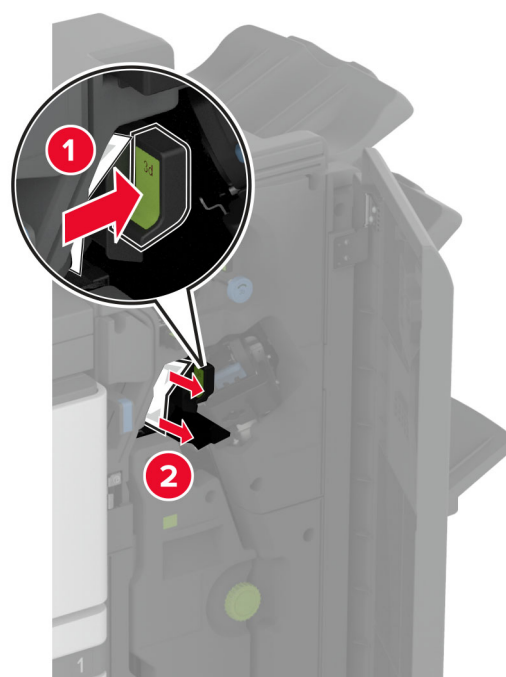


- Maniglia 3C



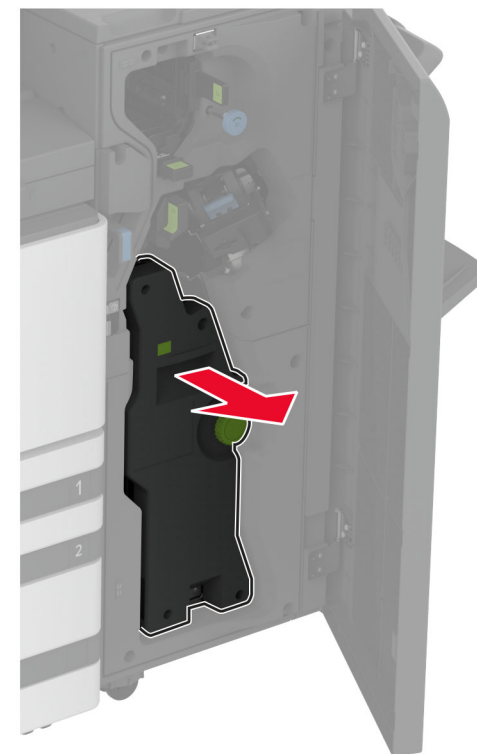
Nota: assicurarsi di riportare la maniglia nella posizione originale.

- Maniglia 3D



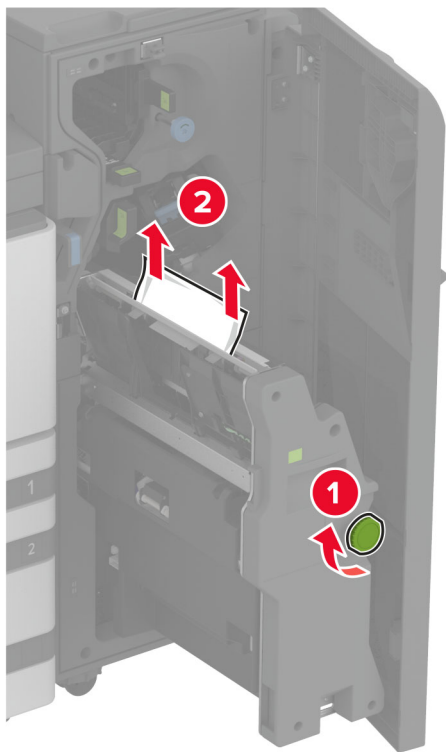
Nota: assicurarsi di riportare la maniglia nella posizione originale.

- 13** Estrarre il raccoglitore per la creazione di opuscoli.



- 14** Ruotare la manopola 4A e rimuovere la carta inceppata.


Nota: accertarsi che siano stati rimossi tutti i frammenti di carta.

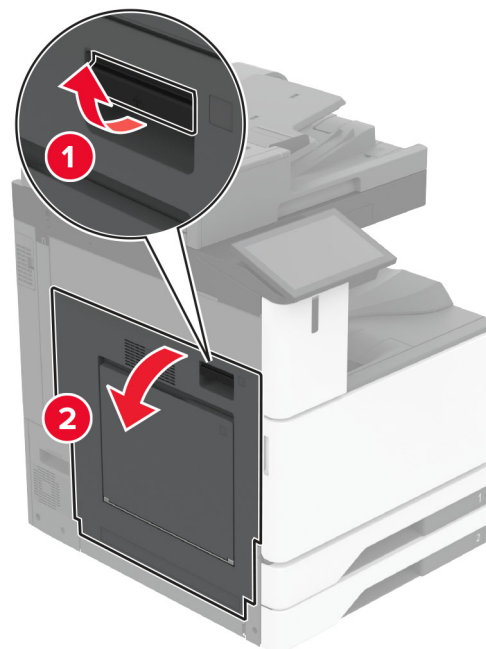


15 Spingere l'unità per opuscoli di nuovo in posizione, quindi chiudere lo sportello del fascicolatore.

Inceppamento carta nel fascicolatore per opuscoli

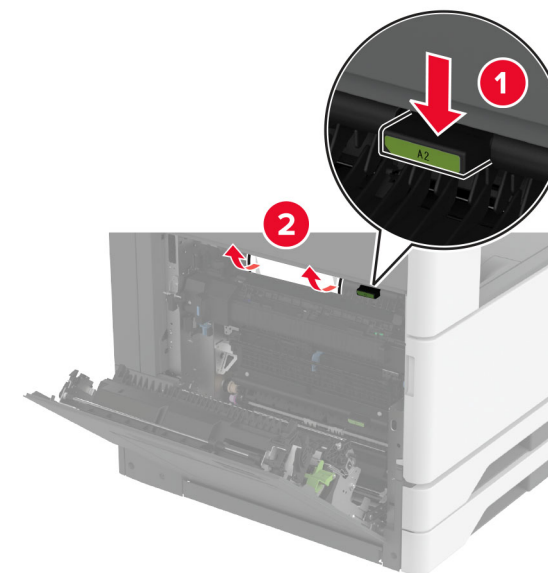
1 Aprire lo sportello A.

 **ATTENZIONE - SUPERFICIE CALDA:** l'interno della stampante potrebbe surriscaldarsi. Per evitare infortuni, lasciare raffreddare la superficie dei componenti prima di toccarla.



2 Aprire lo sportello A1 e rimuovere la carta inceppata.

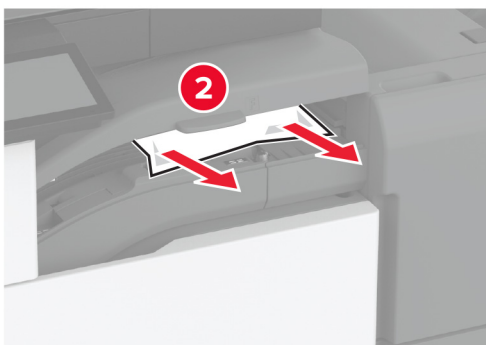
Nota: accertarsi che siano stati rimossi tutti i frammenti di carta.



3 Chiudere lo sportello A1, quindi chiudere lo sportello A.

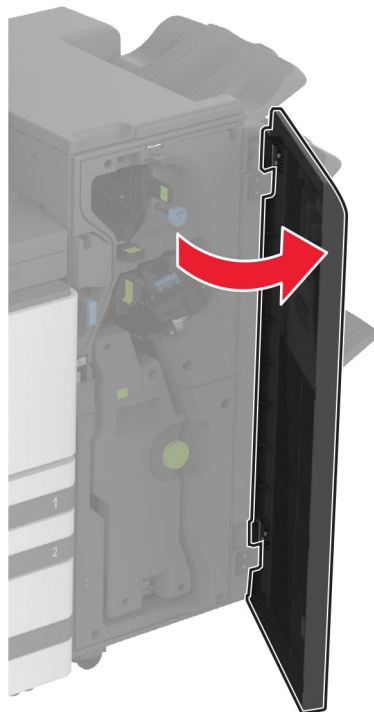
4 Sollevare il coperchio del trasporto carta, quindi rimuovere la carta inceppata.

Nota: accertarsi che siano stati rimossi tutti i frammenti di carta.



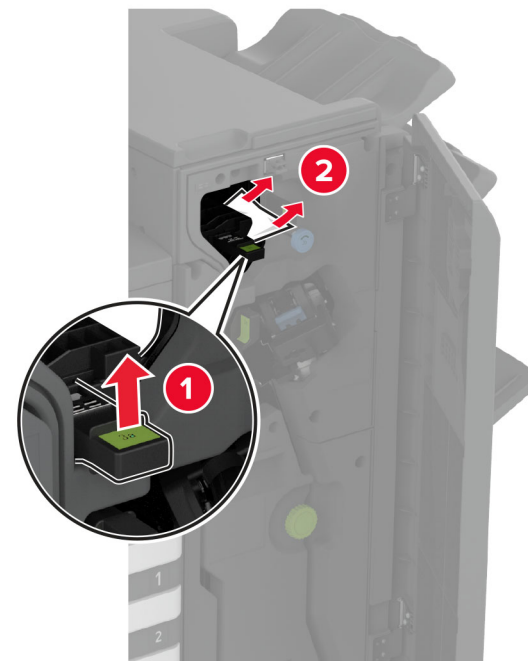
5 Chiudere il coperchio.

6 Aprire lo sportello del fascicolatore per opuscoli.



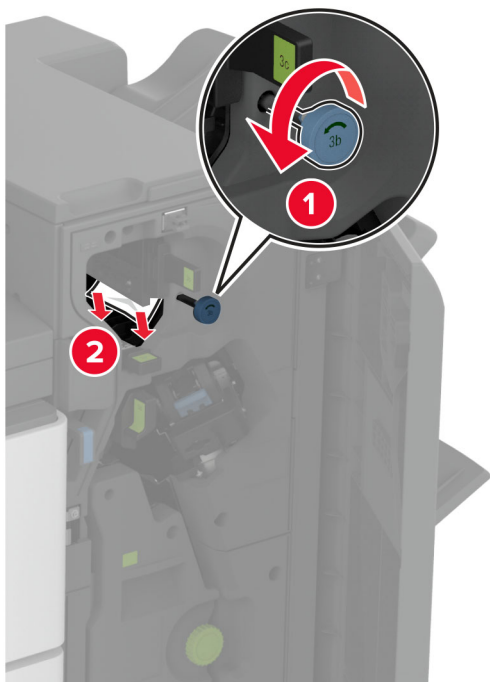
7 Rimuovere la carta inceppata da tutte le posizioni seguenti.

• Maniglia 3A



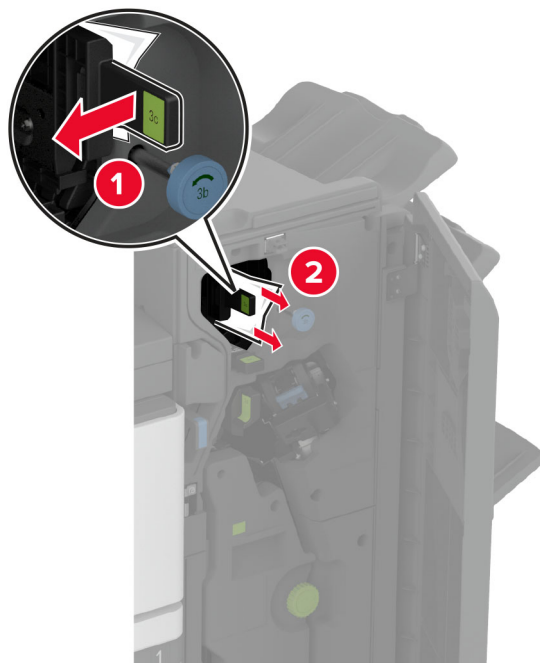
Nota: assicurarsi di riportare la maniglia nella posizione originale.

- Manopola 3B



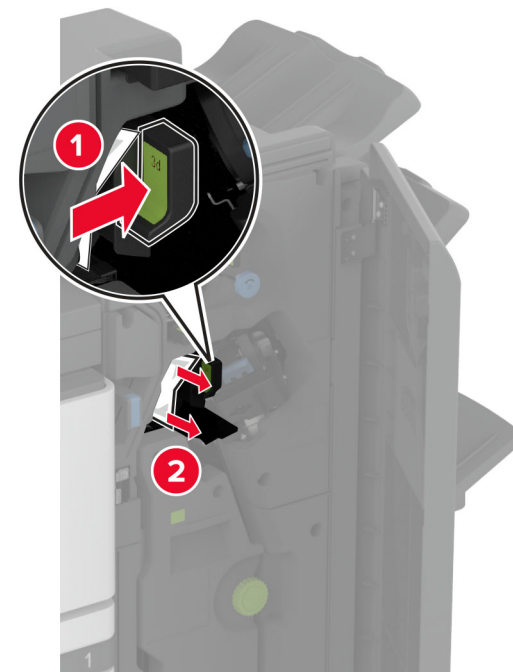
Nota: assicurarsi di riportare la maniglia nella posizione originale.

- Maniglia 3C



Nota: assicurarsi di riportare la maniglia nella posizione originale.

- Maniglia 3D

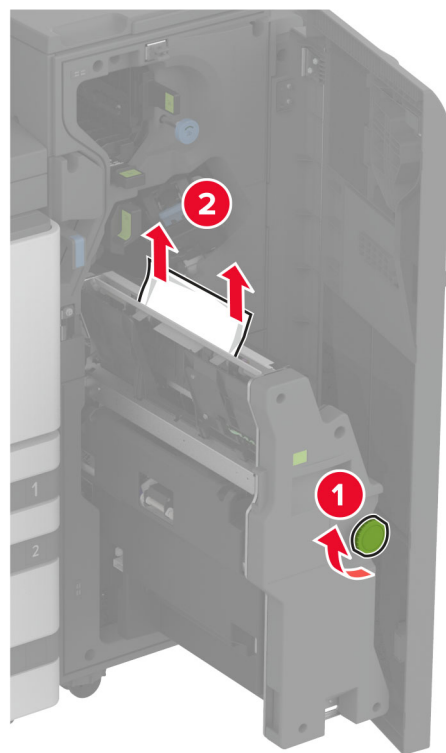


Nota: assicurarsi di riportare la maniglia nella posizione originale.

8 Estrarre il raccoglitore per la creazione di opuscoli.



9 Ruotare la manopola 4A e rimuovere la carta inceppata.



10 Spingere l'unità per opuscoli di nuovo in posizione, quindi chiudere lo sportello del fascicolatore.