


المرجع السريع

النسخ

إنشاء النسخ

- 1 قم بتحميل مستند أصلي في درج وحدة تغذية المستندات التلقائية (ADF) أو على زجاج الماسحة الضوئية.
- 2 ملاحظة: لتجنب الحصول على صورة غير كاملة، تأكد من تطابق حجم ورقة المستند الأصلي مع حجم ورقة الإخراج.
- 3 من الشاشة الرئيسية، المس **نسخ**، ثم حدد عدد النسخ.
- 4 عند الضرورة، اضبط إعدادات النسخ.
- 5 انسخ المستند.

ملاحظة: لإنشاء نسخة سريعة، اضغط على  من لوحة التحكم.

النسخ على وجهي الورقة

- 1 قم بتحميل مستند أصلي في درج وحدة تغذية المستندات التلقائية (ADF) أو على زجاج الماسحة الضوئية.
- 2 من الشاشة الرئيسية، المس **نسخ < الجانبان**.
- 3 اضبط الإعدادات.
- 4 انسخ المستند.

طباعة عدة صفحات على ورقة واحدة

- 1 قم بتحميل مستند أصلي في درج وحدة تغذية المستندات التلقائية (ADF) أو على زجاج الماسحة الضوئية.
- 2 من الشاشة الرئيسية، المس **نسخ < عدد الصفحات لكل وجه**.
- 3 اضبط الإعدادات.
- 4 انسخ المستند.

فاكس

إرسال فاكس

استخدام لوحة التحكم

- 1 قم بتحميل المستند الأصلي في درج وحدة تغذية المستندات التلقائية (ADF) أو على زجاج الماسحة الضوئية.
- 2 من الشاشة الرئيسية، المس **Fax (فاكس)**، ثم أدخل المعلومات اللازمة.
- 3 إذا لزم الأمر، قم بتهيئة إعدادات فاكس أخرى.
- 4 أرسل مهمة الفاكس.

استخدام الكمبيوتر

ملاحظة: تأكد من تثبيت برنامج تشغيل الفاكس العالمي (Universal Fax).

لمستخدمي نظام التشغيل Windows

- 1 بعد فتح أحد المستندات، انقر فوق **ملف < طباعة**.
- 2 حدد الطباعة، ثم انقر فوق **Properties (خصائص) أو Preferences (تفضيلات) أو Options (خيارات) أو Setup (إعداد)**.
- 3 انقر فوق **Fax (فاكس) < Enable fax (تمكين الفاكس)**، ثم أدخل رقم المستلم.
- 4 إذا لزم الأمر، قم بتهيئة إعدادات فاكس أخرى.
- 5 أرسل مهمة الفاكس.

لمستخدمي نظام التشغيل Macintosh

- 1 أثناء فتح أحد المستندات، اختر **File (ملف) < Print (طباعة)**.
- 2 حدد الطباعة، وأدخل رقم المستلم.
- 3 إذا لزم الأمر، قم بتهيئة إعدادات فاكس أخرى.
- 4 أرسل مهمة الفاكس.

بريد إلكتروني

إرسال بريد إلكتروني

- 1 قم بتحميل مستند أصلي في درج وحدة تغذية المستندات التلقائية (ADF) أو على زجاج الماسحة الضوئية.

- 2 من الشاشة الرئيسية، المس **E-mail (البريد الإلكتروني)**، ثم أدخل المعلومات اللازمة.
- 3 إذا لزم الأمر، فقم بتكوين إعدادات نوع ملف الإخراج.
- 4 أرسل البريد الإلكتروني.

الطباعة

الطباعة من كمبيوتر

ملاحظة: للمصنقات ومخزون البطاقات والمغلقات، عيّن حجم الورق ونوعه في الطباعة قبل طباعة المستند.

- 1 من المستند الذي تحاول طباعته، افتح مربع الحوار "طباعة".
- 2 عند الضرورة، اضبط الإعدادات.
- 3 اطبع المستند.

الطباعة من جهاز محمول

الطباعة من جهاز محمول باستخدام Google Cloud Print

Google Cloud Print™ هي عبارة عن خدمة طباعة تسمح بالطباعة إلى أي طابعة مزودة بخدمة Google Cloud Print.

قبل أن تبدأ، تأكد من أن:

- الطباعة مسجلة في خادم Google Cloud Print.
- يتم تنزيل ملحق Cloud Print من متجر Google Play™ ويتم تمكينه في الجهاز المحمول.

- 1 من جهازك المحمول Android™، افتح مستندًا أو حدد مستندًا من مدير الملفات.
- 2 اضغط على  < طباعة.
- 3 حدد طباعة، ثم اضغط على .

الطباعة من جهاز محمول باستخدام خدمة الطباعة Mopria

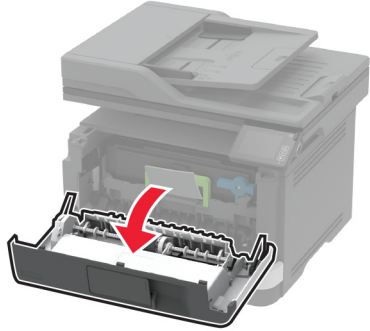
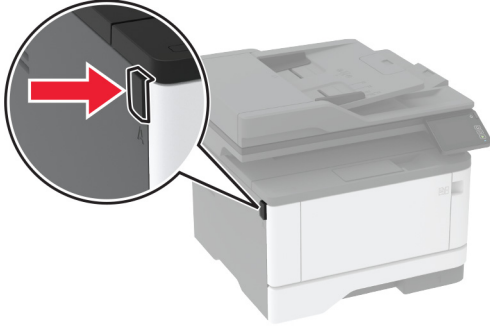
إن® خدمة الطباعة Mopria عبارة عن حل للطباعة عبر الأجهزة المحمولة يعمل على نظام Android، الإصدار 5.0 منه أو الإصدارات اللاحقة. تسمح لك بالطباعة إلى أي طابعة تعتمد خدمة Mopria.

صيانة الطابعة

استبدال Toner Cartridge (خرطوشة الحبر)

1 افتح الباب الأمامي.

تحذير—تلف محتمل: للوقاية من التلف الناتج عن التفريغ الإلكترونيستاتيكي، المس أي إطار معدني مكشوف في الطابعة قبل الوصول إلى المناطق الداخلية للطابعة أو لمسها.



4 اطبع المستند.

طباعة المهام السرية والمهام المحجوزة الأخرى

لمستخدمي نظام التشغيل Windows

- 1 بعد فتح أحد المستندات، انقر فوق ملف < طباعة.
- 2 انقر فوق Properties (خصائص) أو Preferences (تفضيلات) أو Options (خيارات) أو Setup (إعداد).- 3 انقر فوق الطباعة والتوقف.
- 4 حدد استخدام الطباعة والتوقف، ثم عيّن اسم مستخدم.
- 5 حدد نوع مهمة الطباعة (سرية أو متكررة أو محجوزة أو تحقق).
إذا كانت مهمة الطباعة سرية، فأدخل رقم PIN مؤلف من 4 أرقام.
- 6 انقر فوق موافق أو طباعة.
- 7 من شاشة الطباعة الرئيسية، حرر مهمة الطباعة.
 - بالنسبة لمهام الطباعة السرية، انتقل إلى:
المهام المحجوزة < تحديد اسم المستخدم الخاص بك < المهام السرية < إدخال رقم PIN < تحديد مهمة الطباعة < تهيئة الإعدادات < طباعة
 - بالنسبة لمهام الطباعة الأخرى، انتقل إلى:
المهام المحجوزة < تحديد اسم المستخدم الخاص بك < تحديد مهمة الطباعة < تهيئة الإعدادات < طباعة

لمستخدمي نظام التشغيل Macintosh


- 1 أثناء فتح أحد المستندات، اختر File (ملف) < Print (طباعة).
انقر فوق مثلث إظهار الخيارات لمشاهدة مزيد من الخيارات، إذا لزم الأمر ذلك.
- 2 من خيارات الطباعة أو قائمة النسخ والصفحات، اختر توجيه المهمة.
- 3 حدد نوع مهمة الطباعة (سرية أو متكررة أو محجوزة أو تحقق).
إذا كانت مهمة الطباعة سرية، فعَيّن اسم مستخدم ورقم PIN مؤلف من 4 أرقام.
- 4 انقر فوق موافق أو طباعة.
- 5 من شاشة الطباعة الرئيسية، حرر مهمة الطباعة.
 - بالنسبة لمهام الطباعة السرية، انتقل إلى:
المهام المحجوزة < تحديد اسم المستخدم الخاص بك < المهام السرية < إدخال رقم PIN < تحديد مهمة الطباعة < تهيئة الإعدادات < طباعة
 - بالنسبة لمهام الطباعة الأخرى، انتقل إلى:
المهام المحجوزة < تحديد اسم المستخدم الخاص بك < تحديد مهمة الطباعة < تهيئة الإعدادات < طباعة

ملاحظة: تأكد من تنزيل تطبيق خدمة الطباعة Mopria من متجر Google Play ومكثته في الجهاز المحمول.

1 من جهازك المحمول بنظام Android، شغل تطبيقًا متوافقًا أو حدد مستندًا من مدير الملفات.

2 اضغط على  < طباعة.

3 حدد طباعة، ثم اضبط الإعدادات إذا لزم الأمر.

4 اضغط على .


الطباعة من جهاز محمول باستخدام AirPrint

إن ميزة برنامج AirPrint هي حل للطباعة عبر الأجهزة المحمولة يسمح لك بالطباعة مباشرة من أجهزة Apple إلى طابعة تعتمد خدمة AirPrint.

ملاحظات:

- تأكد من أن جهاز Apple والطابعة متصلين بشبكة الاتصال نفسها. إذا كان للشبكة موزعات لاسلكية متعددة، فتأكد من أن كلا الجهازين متصلان بشبكة الاتصال الفرعية نفسها.
- هذا التطبيق مدعوم فقط في بعض أجهزة Apple.

1 من جهازك المحمول، حدد مستندًا من مدير الملفات أو قم بتشغيل تطبيق متوافق.

2 اضغط على  < طباعة.

3 حدد طباعة، ثم اضبط الإعدادات إذا لزم الأمر.

4 اطبع المستند.


الطباعة من جهاز محمول باستخدام Wi-Fi Direct®

Wi-Fi Direct® هي عبارة عن خدمة طباعة تتيح لك الطباعة باستخدام أي طابعة مزودة بخدمة Wi-Fi Direct.

ملاحظة: تأكد من أن الجهاز المحمول متصل بشبكة اتصال الطباعة اللاسلكية. للحصول على المزيد من المعلومات، انظر العبارة "توصيل جهاز محمول بالطابعة" على [الصفحة 5](#).

1 من جهازك المحمول، شغل تطبيقًا متوافقًا أو حدد مستندًا من مدير الملفات.

2 وفقًا لطرز جهازك المحمول، نفذ أحد الإجراءات التالية:

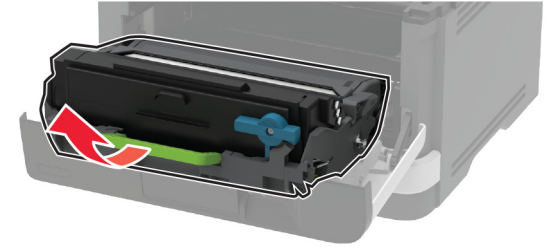
• اضغط على  < طباعة.

• اضغط على  < طباعة.

• اضغط على  < طباعة.

3 حدد طباعة، ثم اضبط الإعدادات إذا لزم الأمر.

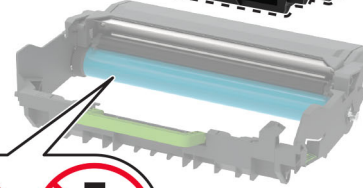
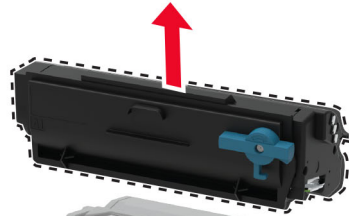
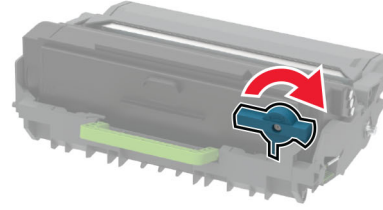
2 أخرج وحدة التصوير.



3 قم بلف المزلاج الأزرق، ثم قم بإزالة خرطوشة مسحوق الحبر المستعملة من وحدة التصوير.

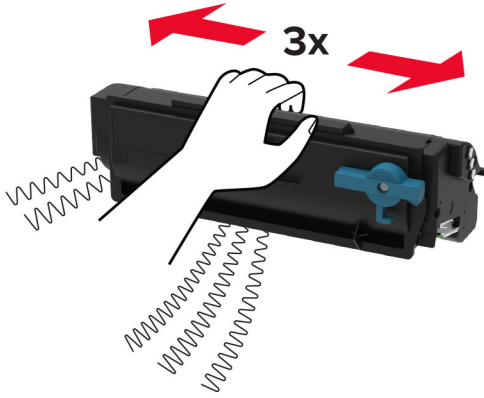
تحذير—تلف محتمل: لا تعرض وحدة التصوير للضوء المباشر لفترة تزيد عن 10 دقائق. قد يتسبب التعرض للضوء لمدة طويلة في حدوث مشكلات في جودة الطباعة.

تحذير—تلف محتمل: لا تلمس أسطوانة موصل الصور. فقد يؤثر فعل ذلك على جودة مهام الطباعة في المستقبل.

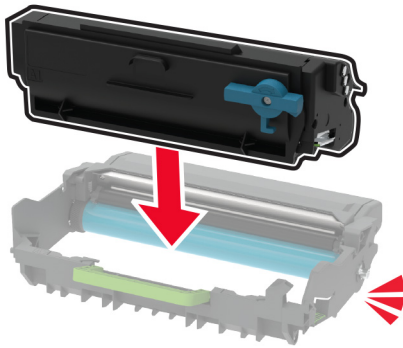


4 قم بفك عبوة خرطوشة الحبر الجديدة.

5 رج الخرطوشة لإعادة توزيع مسحوق الحبر.



6 أدخل خرطوشة مسحوق الحبر الجديدة في وحدة التصوير حتى تسمع صوت استقرارها في مكانها.



3 أغلق غطاء الماسحة الضوئية.

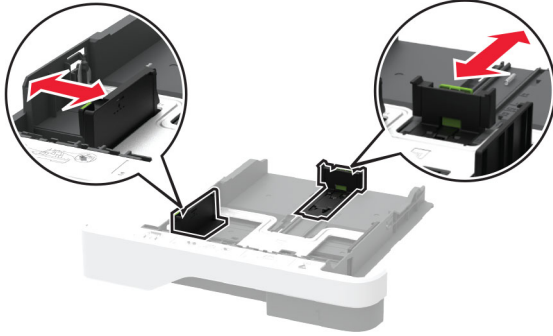
تحميل الأدرج

1 قم بإزالة الدرج.

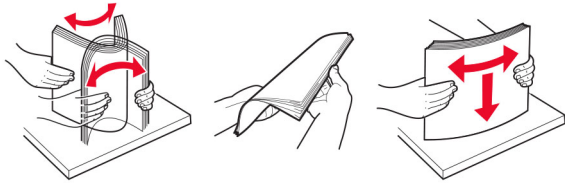
ملاحظة: لتجنب انحسار الورق، لا تقم بإزالة الدرج عندما تكون الطابعة مشغولة.



2 اضبط الموجّهات لتتناسب مع حجم الورق الذي تقوم بتحميله.



3 قم بثني حواف الورق وتثبيتها وتسويتها قبل التحميل.



4 قم بتحميل حزمة الورق بحيث يكون الوجه القابل للطباعة مواجهًا للأسفل، ثم تأكد من ملائمة وضعية الموجّهات بإحكام تجاه الورق.

• لوحة زجاج الماسحة الضوئية



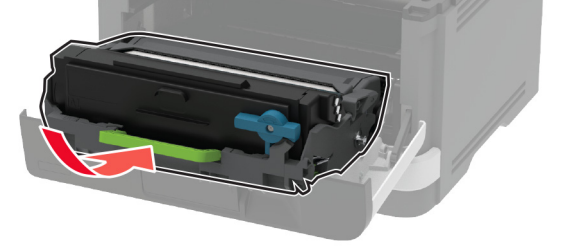
• زجاج وحدة تغذية المستندات التلقائية (ADF)



• زجاج الماسحة الضوئية



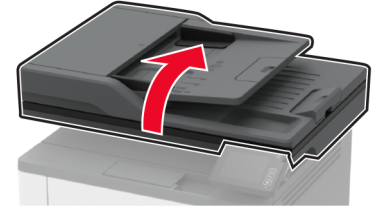
7 أدخل وحدة التصوير.



8 أغلق الباب.

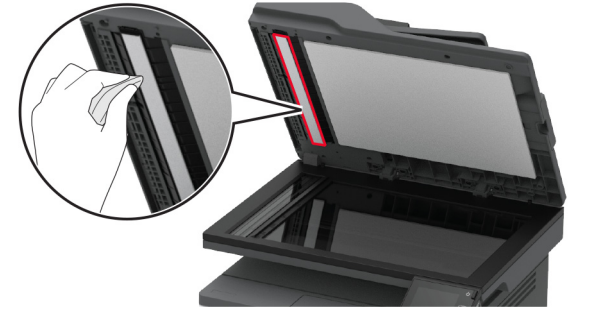
تنظيف الماسحة الضوئية

1 افتح غطاء الماسحة الضوئية.



2 امسح المناطق التالية بواسطة قطعة قماش مبللة وناعمة وخالية من الوبر:
• لوحة زجاج وحدة تغذية المستندات التلقائية (ADF)

ملاحظة: في بعض طرازات الطابعات، يحتوي هذا الموقع على زجاج لوحدة تغذية المستندات التلقائية (ADF) بدلاً من لوحة.



ملاحظات:

- قم بتحميل الورق ذي الرأسية بحيث يكون وجهه لأسفل مع توجيه الرأسية نحو مقدمة الدرج للطباعة على وجه واحد.
- قم بتحميل الورق ذي الرأسية بحيث يكون وجهه لأعلى مع توجيه الرأسية نحو خلفية الدرج للطباعة على الوجهين.
- لا تحرك الورق داخل الدرج.
- لتفادي انحشار الورق، تأكد من أن ارتفاع رزمة الورق لم يتعد مؤشر الحد الأقصى لتعبئة الورق.

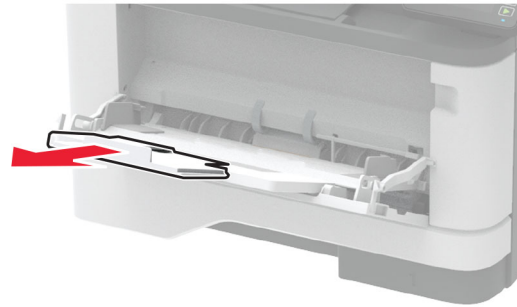


5 قم بإدخال الدرج.

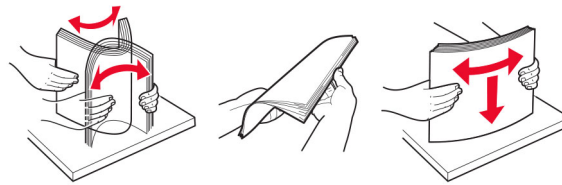
إذا لزم الأمر، عيّن حجم الورق ونوعه من لوحة التحكم ليتطابق مع الورق الذي يتم تحميله.

تحميل وحدة التغذية المتعددة الأغراض

1 قم بفتح وحدة التغذية متعددة الأغراض.



2 قم بثني حواف الورق وتثبيتها وتسويتها قبل التحميل.



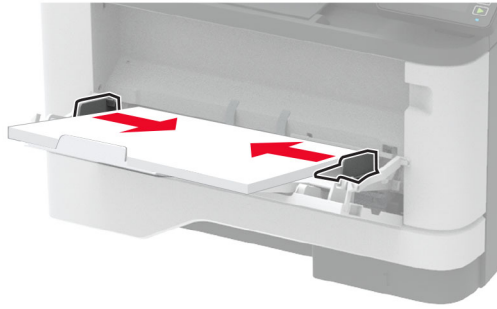
3 قم بتحميل الورق بحيث يكون الوجه القابل للطباعة موجّهاً إلى الأعلى.

ملاحظات:

- حمّل الورق ذا الرأسية بحيث يكون وجهه لأعلى مع توجيه الرأسية نحو الجزء الخلفي للطابعة للطباعة على وجه واحد.
- حمّل الورق ذا الرأسية بحيث يكون وجهه لأسفل مع توجيه الرأسية نحو مقدمة الطابعة للطباعة على الوجهين.
- قم بتحميل المغلفات بحيث يكون اللسان موجّهاً إلى الأسفل على الجانب الأيسر.

تحذير—تلف محتمل: لا تستخدم أطرافاً تحمل طابع أو مشابك أو دبائيساً أو إبريماً أو نوافذ العناوين أو بطانة مغلقة أو مواد لاصقة ذاتية اللصق.

4 اضبط الموجه ليتطابق مع حجم الورق الذي تقوم بتحميله.



5 من لوحة التحكم، عيّن حجم الورق ونوعه ليتطابق مع الورق الذي تم تحميله.

تعيين حجم الورق ونوعه

1 من الشاشة الرئيسية، انتقل إلى:

الإعدادات < الورق < تهيئة الدرج < حجم/نوع الورق < حدد مصدر ورق

2 قم بتعيين حجم الورق ونوعه.

توصيل جهاز محمول بالطابعة

قبل توصيل جهازك المحمول، احرص على القيام بما يلي:

- تمكين Wi-Fi Direct في الطابعة. من لوحة التحكم، انتقل إلى: الإعدادات < شبكة الاتصال/المنافذ < لاسلكي < تمكين Wi-Fi Direct.
- إظهار المفتاح المشترك مسبقاً (PSK) على صفحة إعداد الشبكة. من لوحة التحكم، انتقل إلى: الإعدادات < شبكة الاتصال/المنافذ < Wi-Fi Direct < إظهار المفتاح المشترك مسبقاً (PSK) على صفحة الإعدادات.
- طباعة صفحة إعداد الشبكة. من لوحة التحكم، انتقل إلى: الإعدادات < التقارير < شبكة الاتصال < صفحة إعداد الشبكة.

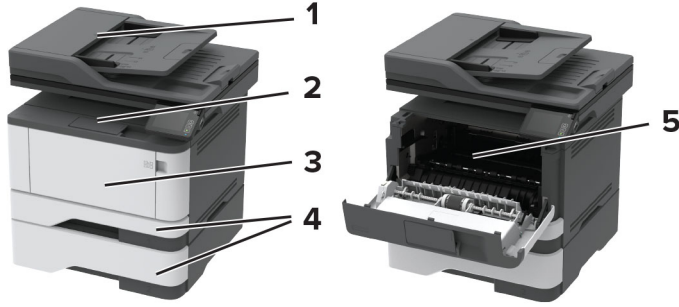
الاتصال باستخدام Wi-Fi Direct

1 من الجهاز المحمول، انتقل إلى قائمة الإعدادات.

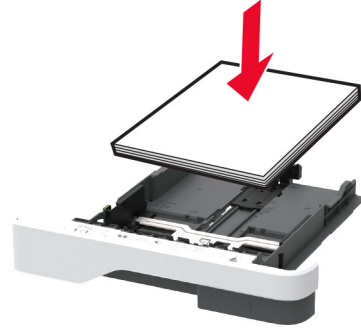
2 قم بتمكين Wi-Fi، ثم اضغط على Wi-Fi Direct.

3 حدد معرف ضبط الخدمة (SSID) الخاص بالطابعة.

4 قم بتأكيد الاتصال على لوحة التحكم بالطابعة.



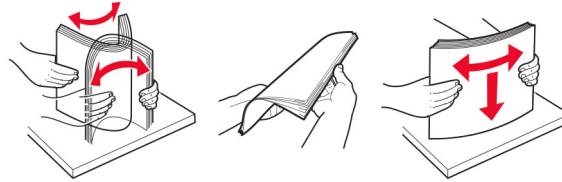
- لا تمرر الورق إلى داخل الدرج. حوّل الورق على النحو المبين في الرسم التوضيحي.



- تأكد من وضع موجهات الورق بالطريقة الصحيحة ومن أنها لا تضغط بقوة على الورق أو المغلفات.
- ادفع الدرج بإحكام داخل الطابعة بعد تحميل الورق.

استخدم الورق الموصى به

- استخدم الورق أو الوسائط الخاصة الموصى بها فقط.
- لا تقوم بتحميل الورق المثنى أو الميلل أو المطوي أو المفتول.
- قم بثني حواف الورق وتثبيتها وتسويتها قبل التحميل.



- لا تستخدم ورق تم قصه أو شذبه باليد.
- لا تخلط الورق ذا الأحجام أو الأوزان أو الأنواع المختلفة في نفس الدرج.
- تأكد من تعيين حجم الورق ونوعه بالشكل الصحيح على الكمبيوتر أو لوحة التحكم الخاصة بالطابعة.
- خزّن الورق وفقاً لتوصيات الجهة المصنّعة.

تحديد أماكن انحشار الورق

ملاحظات:

- عند تعيين المساعدة على التخلص من الانحشار إلى تشغيل، تُخرج الطابعة صفحات فارغة أو صفحات مطبوعة جزئياً بعد إزالة الصفحة المحشورة. تحقق من المخرجات المطبوعة الخاصة بالصفحات الفارغة.
- عند تعيين إصلاح انحشار الورق إلى تشغيل أو تلقائي، تعيد الطابعة طباعة الصفحات المحشورة.

الاتصال باستخدام Wi-Fi

- 1 من الجهاز المحمول، انتقل إلى قائمة الإعدادات.
- 2 اضغط على **Wi-Fi** ثم حدد معرف ضبط الخدمة (SSID) الخاص بالطابعة.
- 3 أدخل المفتاح المشترك مسبقاً (PSK).

ملاحظات:

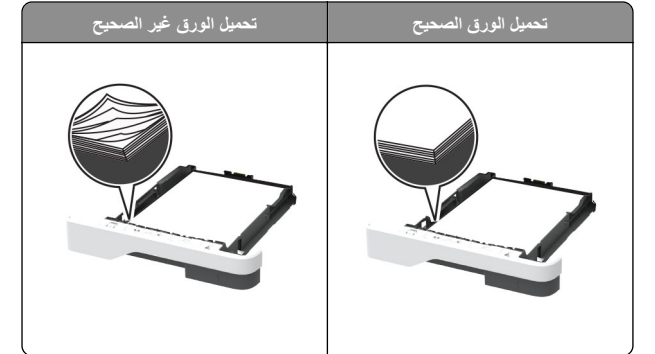
- يمكنك تغيير معرف ضبط الخدمة (SSID) عبر لوحة التحكم. انتقل إلى: الإعدادات < شبكة الاتصال/المنافذ < **Wi-Fi Direct** < معرف ضبط الخدمة (SSID).
- يمكنك أيضاً تغيير المفتاح المشترك مسبقاً (PSK) عبر لوحة التحكم. انتقل إلى: الإعدادات < شبكة الاتصال/المنافذ < **Wi-Fi Direct** < تعيين المفتاح المشترك مسبقاً (PSK).

إزالة انحشار الورق

تجنب انحشار الورق

حوّل الورق تحميلاً صحيحاً

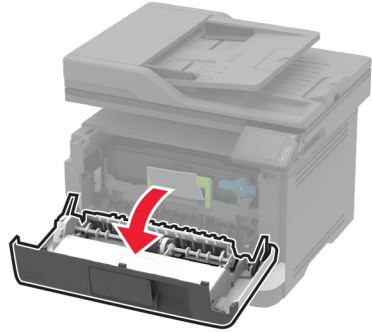
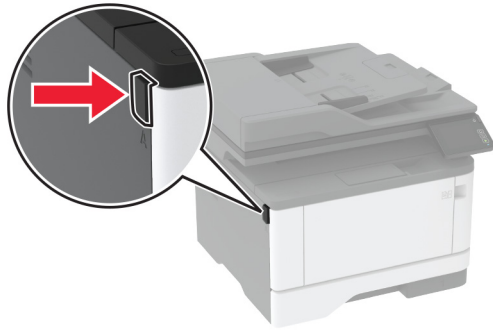
- تأكد من وضع الورق بشكل مسطح في الدرج.



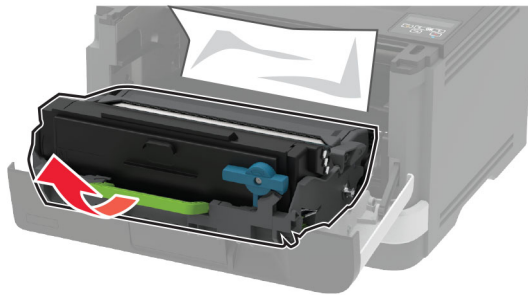
- لا تقم بتحميل الدرج أو إزالته أثناء إجراء الطابعة للطباعة.
- عدم تحميل كمية ورق أكثر من اللازم. تأكد من أن ارتفاع رزمة الورق لم يتعد مؤشر الحد الأقصى لتعبئة الورق.

انحشار الورق في وحدة تغذية المستندات التلقائية

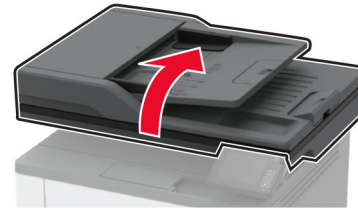
- 1 أزل جميع المستندات الأصلية من درج وحدة تغذية المستندات التلقائية (ADF).



5 أخرج وحدة التصوير.



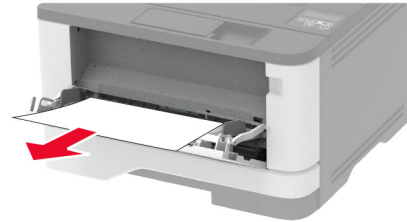
تحذير—تلف محتمل: لا تعرّض وحدة التصوير للضوء المباشر لفترة تزيد عن 10 دقائق. قد يتسبب التعرض للضوء لمدة طويلة في حدوث مشكلات في جودة الطباعة.



2 أخفض الماسحة الضوئية.

انحشار الورق داخل وحدة التغذية متعددة الأغراض

1 أزل الورق من وحدة التغذية متعددة الأغراض.



2 قم بإزالة الورق المحشور.

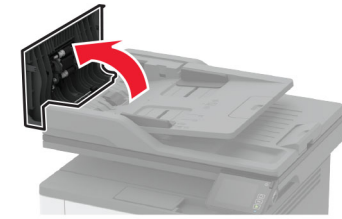
ملاحظة: تأكد من إزالة جميع أجزاء الورق المحشورة.

3 أغلق وحدة التغذية متعددة الأغراض.

4 افتح الباب الأمامي.

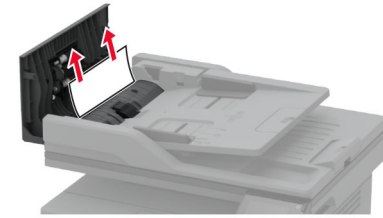
تحذير—تلف محتمل: للوقاية من التلف الناتج عن التفريغ الإلكتروني، المس أي إطار معدني مكشوف في الطباعة قبل الوصول إلى المناطق الداخلية للطابعة أو لمسها.

2 افتح غطاء وحدة تغذية المستندات التلقائية.



3 قم بإزالة الورق المحشور.

ملاحظة: تأكد من إزالة جميع أجزاء الورق المحشورة.



4 أغلق غطاء وحدة تغذية المستندات التلقائية.

انحشار الورق في الحاوية القياسية

1 ارفع الماسحة الضوئية، ثم أزل الورق المنحشر.

ملاحظة: تأكد من إزالة جميع أجزاء الورق المحشورة.

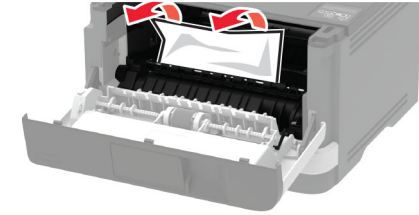
تحذير—تلف محتمل: لا تلمس أسطوانة موصل الصور. فقد يؤثر فعل ذلك على جودة مهام الطباعة في المستقبل.



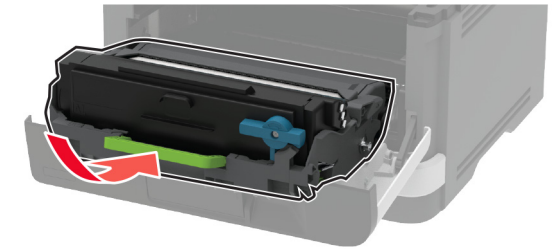
6 قم بإزالة الورق المحشور.

تنبيه—سطح ساخن: قد يكون الجزء الداخلي من الطباعة ساخناً. للحد من خطر التعرض للإصابة من أحد المكونات الساخنة، اترك السطح ليبرد قبل ملامسته.

ملاحظة: تأكد من إزالة جميع أجزاء الورق المحشورة.

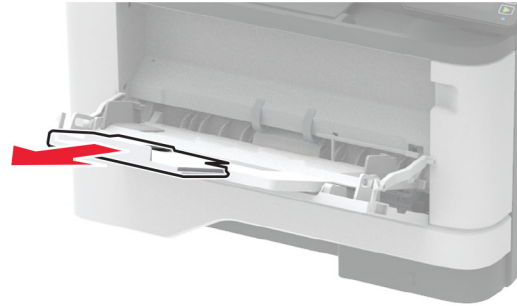


7 أدخل وحدة التصوير.

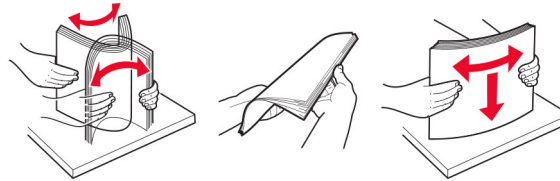


8 أغلق الباب.

9 قم بفتح وحدة التغذية متعددة الأغراض.



10 قم بثني حواف الورق وتهويتها وتسويتها قبل التحميل.



11 أعد تحميل الورق.



انحشار الورق في الأدراج

1 قم بإزالة الدرج.



2 افتح الباب الأمامي.

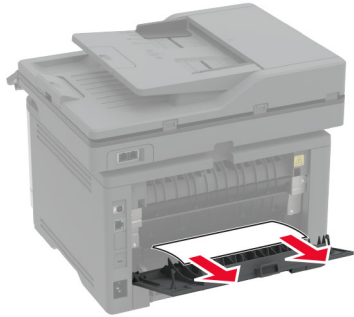
تحذير—تلف محتمل: للوقاية من التلف الناتج عن التفريغ الإلكتروني، المس أي إطار معدني مكشوف في الطباعة قبل الوصول إلى المناطق الداخلية للطباعة أو لمسها.

تنبيه—سطح ساخن: قد يكون الجزء الداخلي من الطابعة ساخناً. للحد من خطر التعرض للإصابة من أحد المكونات الساخنة، اترك السطح ليبرد قبل ملامسته.



8 قم بإزالة الورق المحشور.

ملاحظة: تأكد من إزالة جميع أجزاء الورق المحشورة.



9 أغلق الباب الخلفي.

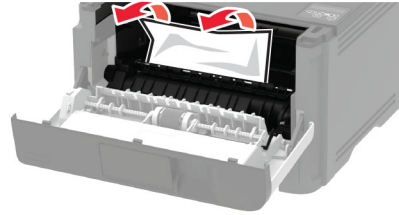
تحذير—تلف محتمل: لا تلمس أسطوانة موصل الصور. فقد يؤثر فعل ذلك على جودة مهام الطباعة في المستقبل.



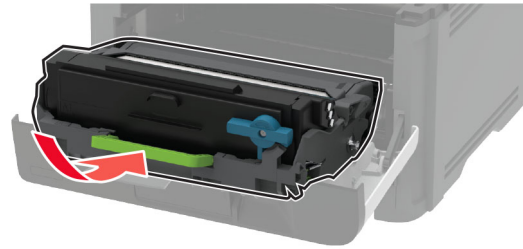
4 قم بإزالة الورق المحشور.

تنبيه—سطح ساخن: قد يكون الجزء الداخلي من الطابعة ساخناً. للحد من خطر التعرض للإصابة من أحد المكونات الساخنة، اترك السطح ليبرد قبل ملامسته.

ملاحظة: تأكد من إزالة جميع أجزاء الورق المحشورة.

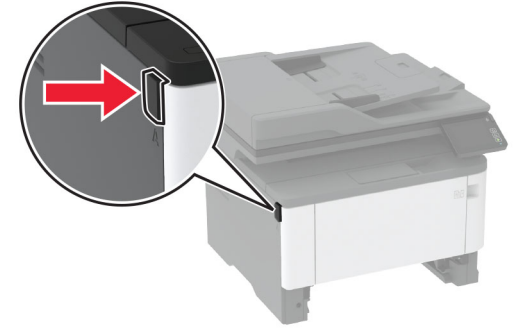


5 أدخل وحدة التصوير.

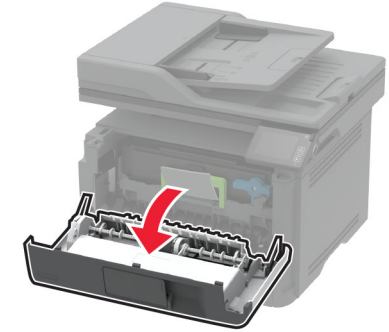


6 أغلق الباب الأمامي، ثم أدخل الدرج.

7 افتح باب الوصول الخلفي.



3 أخرج وحدة التصوير.



تحذير—تلف محتمل: لا تعرّض وحدة التصوير للضوء المباشر لفترة تزيد عن 10 دقائق. قد يتسبب التعرض للضوء لمدة طويلة في حدوث مشكلات في جودة الطباعة.

تحذير—تلف محتمل: لا تلمس أسطوانة موصل الصور. فقد يؤثر فعل ذلك على جودة مهام الطباعة في المستقبل.



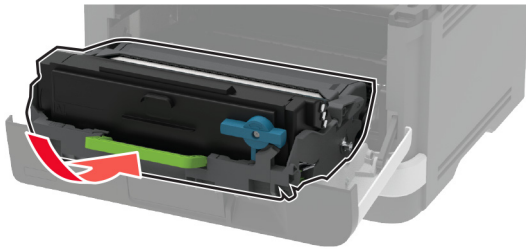
3 قم بإزالة الورق المحشور.

تنبيه—سطح ساخن: قد يكون الجزء الداخلي من الطباعة ساخناً. للحد من خطر التعرض للإصابة من أحد المكونات الساخنة، اترك السطح ليبرد قبل ملامسته.

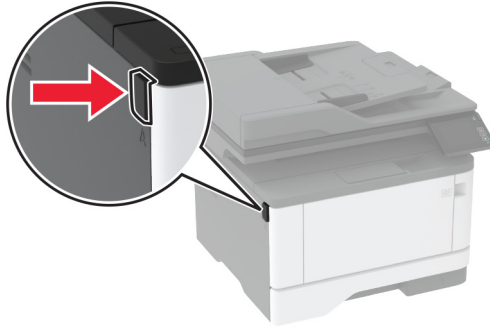
ملاحظة: تأكد من إزالة جميع أجزاء الورق المحشورة.



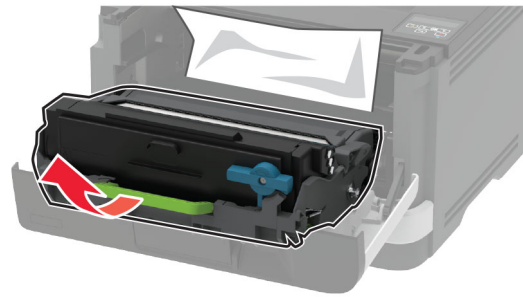
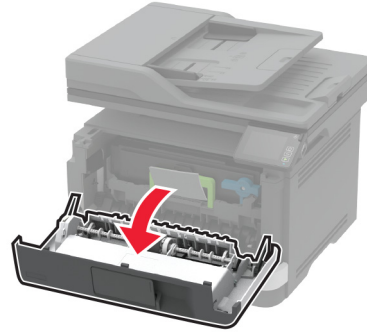
4 أدخل وحدة التصوير.



5 أغلق الباب.



2 أخرج وحدة التصوير.



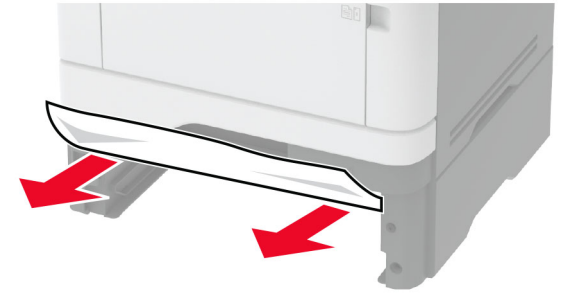
تحذير—تلف محتمل: لا تعرض وحدة التصوير للضوء المباشر لفترة تزيد عن 10 دقائق. قد يتسبب التعرض للضوء لمدة طويلة في حدوث مشكلات في جودة الطباعة.

10 أزل الدرج الاختياري.



11 قم بإزالة الورق المحشور.

ملاحظة: تأكد من إزالة جميع أجزاء الورق المحشورة.

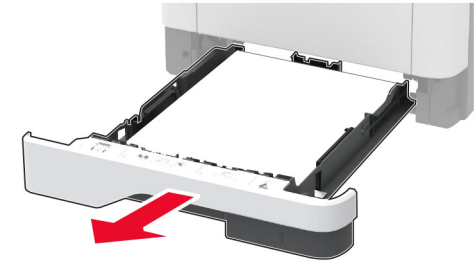


12 قم بإدخال الدرج.

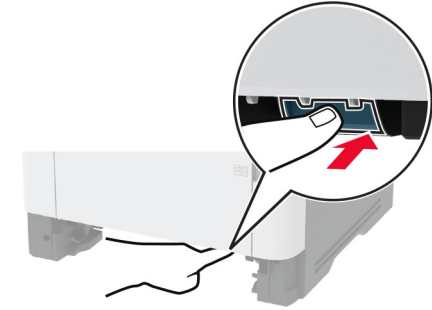
انحشار الورق بوحدة الطباعة على الوجهين

1 افتح الباب الأمامي.

تحذير—تلف محتمل: للوقاية من التلف الناتج عن التفريغ الإلكتروني، المس أي إطار معدني مكشوف في الطباعة قبل الوصول إلى المناطق الداخلية للطباعة أو لمسها.

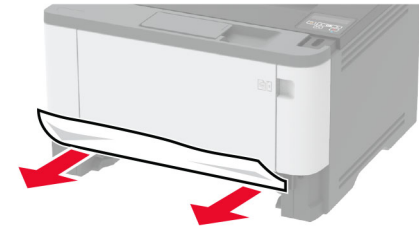


7 ادفع مزلاج وحدة الطباعة على الوجهين لفتح وحدة الطباعة على الوجهين.



8 قم بإزالة الورق المحشور.

ملاحظة: تأكد من إزالة جميع أجزاء الورق المحشورة.



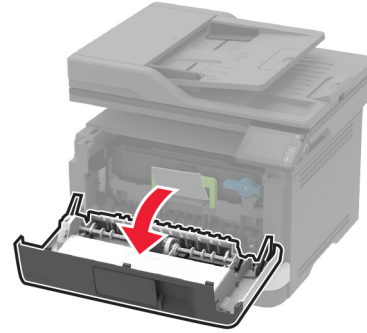
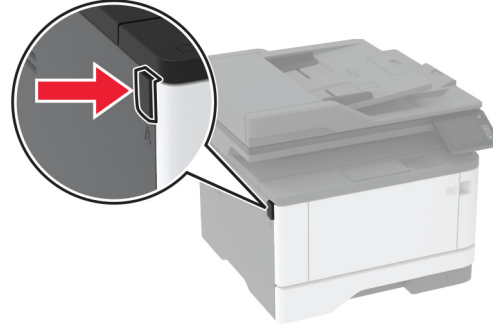
9 أغلق وحدة الطباعة على الوجهين.

10 قم بإدخال الدرج.

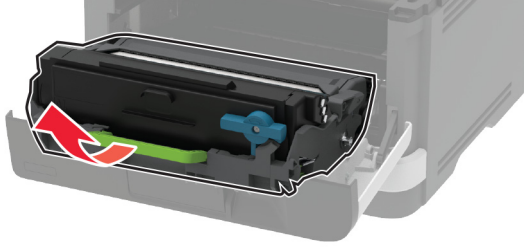
انحشار الورق عند الباب الخلفي

1 افتح الباب الأمامي.

تحذير—تلف محتمل: للوقاية من التلف الناتج عن التفريغ الإلكترونيستاتيكي، المس أي إطار معدني مكشوف في الطباعة قبل الوصول إلى المناطق الداخلية للطباعة أو لمسها.



2 أخرج وحدة التصوير.



تحذير—تلف محتمل: لا تعرض وحدة التصوير للضوء المباشر لفترة تزيد عن 10 دقائق. قد يتسبب التعرض للضوء لمدة طويلة في حدوث مشكلات في جودة الطباعة.

تحذير—تلف محتمل: لا تلمس أسطوانة موصل الصور. فقد يؤثر فعل ذلك على جودة مهام الطباعة في المستقبل.



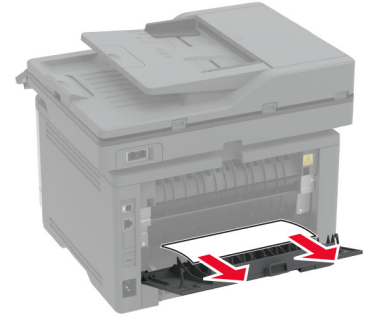
3 افتح باب الوصول الخلفي.

تنبيه—سطح ساخن: قد يكون الجزء الداخلي من الطباعة ساخناً. للحد من خطر التعرض للإصابة من أحد المكونات الساخنة، اترك السطح ليبرد قبل ملامسته.



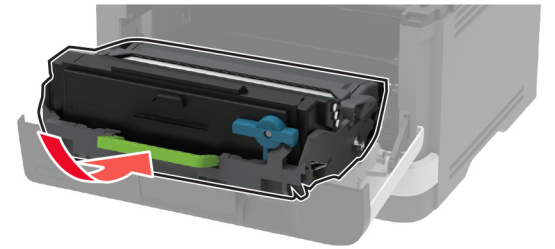
4 قم بإزالة الورق المحشور.

ملاحظة: تأكد من إزالة جميع أجزاء الورق المحشورة.



5 أغلق الباب الخلفي.

6 أدخل وحدة التصوير.



7 أغلق الباب الأمامي.