

Referință rapidă

Copierea

Realizarea de copii

- 1 Încărcați un document original în tava ADF sau pe geamul scannerului.

Notă: Pentru a evita trunchierea imaginii, asigurați-vă că documentul original și hârtia de ieșire au aceeași dimensiune.

- 2 Din ecranul principal, atingeți **Copiere**, apoi specificați numărul de copii.

Dacă este necesar, reglați setările pentru copiere.

- 3 Copiați documentul.

Notă: Pentru a realiza o copie rapidă, din panoul de comandă,

apăsați .

Copierea pe ambele fețe ale hârtiei

- 1 Încărcați un document original în tava ADF sau pe geamul scannerului.
- 2 Din ecranul de început, atingeți **Copiere > Configurare hârtie**.
- 3 Reglați setările.
- 4 Copiați documentul.

Copierea mai multor pagini pe o singură foaie

- 1 Încărcați un document original în tava ADF sau pe geamul scannerului.
- 2 De la ecranul de pornire, atingeți **Copiere > Pagini pe o față**.
- 3 Reglați setările.
- 4 Copiați documentul.

Utilizarea faxului

Trimiterea unui fax

Utilizând panoul de control

- 1 Încărcați documentul original în tava ADF sau pe geamul scannerului.
- 2 Din ecranul de început, atingeți **Fax**, apoi introduceți informațiile necesare.
- 3 Dacă este necesar, configurați alte setări pentru fax.
- 4 Trimiteți lucrarea de fax.

Utilizând computerul

Notă: Asigurați-vă că driverul de fax universal este instalat.

Pentru utilizatorii de Windows

- 1 Având documentul deschis, faceți clic pe **Fișier > Tipărire**.
- 2 Selectați imprimanta și apoi faceți clic pe **Proprietăți, Preferințe, Opțiuni sau Configurare**.
- 3 Faceți clic pe **Fax > Activare fax**, apoi introduceți numărul destinatarului.
- 4 Dacă este necesar, configurați alte setări pentru fax.
- 5 Trimiteți lucrarea de fax.

Pentru utilizatorii de Macintosh

- 1 Având documentul deschis, selectați **File (Fișier) > Print (Tipărire)**.
- 2 Selectați imprimanta și introduceți numărul destinatarului.
- 3 Dacă este necesar, configurați alte setări pentru fax.
- 4 Trimiteți lucrarea de fax.

Funcția de e-mail

Trimiterea unui e-mail

Utilizare panou de comandă

- 1 Încărcați un document original în tava ADF sau pe geamul scannerului.
- 2 Din ecranul de început, atingeți **E-mail**, apoi introduceți informațiile necesare.

Notă: Puteți introduce destinatarul din agendă sau utilizând un număr pentru comandă rapidă.

- 3 Dacă este necesar, configurați setările pentru tipul de fișier trimis.
- 4 Trimiteți e-mailul.

Utilizarea numărului pentru comandă rapidă

- 1 Din panoul de comandă al imprimantei, apăsați pe **#**, apoi introduceți numărul comenzii rapide de la tastatură.
- 2 Trimiteți e-mailul.

Imprimarea

Imprimarea de pe un computer

Notă: Pentru etichete, hârtie cartonată și plicuri, setați dimensiunea hârtiei și selectați imprimanta înainte de imprimarea documentului.

- 1 Din documentul pe care încercați să-l imprimați, deschideți dialogul Imprimare.
- 2 Dacă este necesar, reglați setările.
- 3 Imprimați documentul.

Imprimarea lucrărilor confidențiale și a altor lucrări în așteptare

Pentru utilizatorii de Windows

- 1 Având documentul deschis, faceți clic pe **Fișier** > **Imprimare**.
- 2 Faceți clic pe **Proprietăți**, **Preferințe**, **Opțiuni** sau **Configurare**.
- 3 Faceți clic pe **Imprimare și păstrare**.
- 4 Selectați **Utilizare Imprimare și păstrare**, apoi atribuiți un nume de utilizator.
- 5 Selectați tipul de lucrare de imprimare (confidențială, repetată, rezervată sau de verificare).
Dacă lucrarea de imprimare este confidențială, introduceți apoi un cod PIN din patru cifre.
- 6 Faceți clic pe **OK** sau pe **Imprimare**.

- 7 Din ecranul de pornire al imprimantei, inițiați lucrarea de imprimare.
 - Pentru lucrări de imprimare confidențiale, navigați la: **Lucrări în așteptare** > selectați numele de utilizator > **Confidențial** > introduceți codul PIN > selectați lucrarea de imprimare > configurați setările > **Imprimare**
 - Pentru alte lucrări de imprimare, navigați la: **Lucrări în așteptare** > selectați numele de utilizator > selectați lucrarea de imprimare > configurați setările > **Imprimare**

Pentru utilizatorii de Macintosh

- 1 Având documentul deschis, selectați **Fișier** > **Tipărire**.
Dacă este necesar, faceți clic pe triunghiul de informare pentru a vedea mai multe opțiuni.
- 2 Din opțiunile de imprimare sau din meniul Copii și pagini, selectați **Directionare lucrare**.
- 3 Selectați tipul de lucrare de imprimare (confidențială, repetată, rezervată sau de verificare).
Dacă lucrarea de imprimare este confidențială, atribuiți apoi un nume de utilizator și un cod PIN din patru cifre.
- 4 Faceți clic pe **OK** sau pe **Imprimare**.
- 5 Din ecranul de pornire al imprimantei, inițiați lucrarea de imprimare.
 - Pentru lucrări de imprimare confidențiale, navigați la:

Lucrări în așteptare > selectați numele de utilizator > **Confidențial** > introduceți codul PIN > selectați lucrarea de imprimare > configurați setările > **Imprimare**

- Pentru alte lucrări de imprimare, navigați la:

Lucrări în așteptare > selectați numele de utilizator > selectați lucrarea de imprimare > configurați setările > **Imprimare**

Încărcarea hârtiei

Încărcarea tăvii de 550 de coli

ATENȚIE - PERICOL DE ACCIDENTARE: Pentru a reduce riscul de instabilitate a echipamentului, încărcați separat fiecare tavă. Păstrați închise toate celelalte tăvi, până când este necesar să le deschideți.

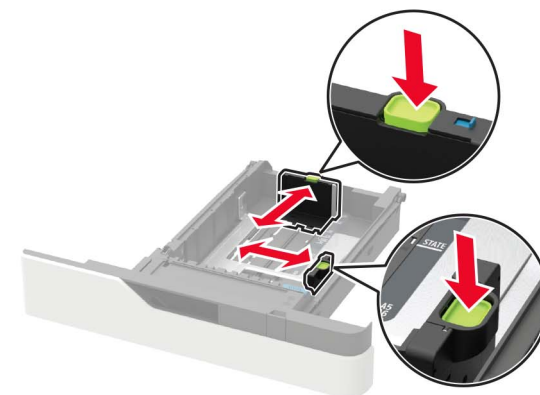
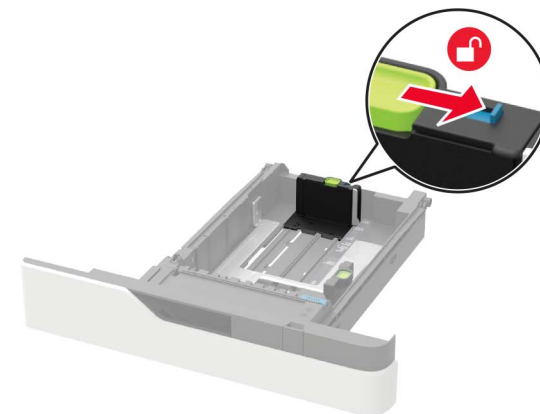
- 1 Scoateți tava.

Notă: Pentru a evita blocajele de hârtie, nu scoateți tăvile în timp ce imprimanta este ocupată.

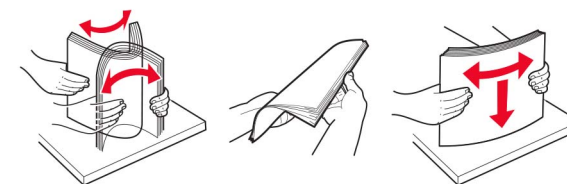


- 2 Reglați ghidajele pentru a se potrivi cu dimensiunea hârtiei pe care o încărcați.

Notă: Utilizați indicatorii din partea de jos a tăvii pentru a poziționa ghidajele.



- 3 Flexați, răsfrăți și aliniați marginile hârtiei înainte de a o încărca.





- 4 Încărcați teancul de hârtie cu fața imprimabilă îndreptată în jos și apoi asigurați-vă că ghidajele laterale se potrivesc perfect cu hârtia.

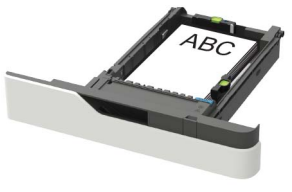
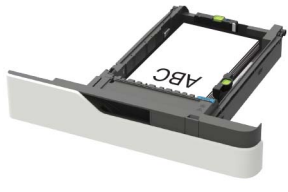


- Nu glisați hârtia în tavă.
- Pentru a evita blocarea hârtiei, asigurați-vă că nivelul teancului este inferior indicatorului de umplere maximă cu hârtie.





- Încărcați corect hârtia cu antet, în funcție de instalarea unui finisor cu capse opțional.

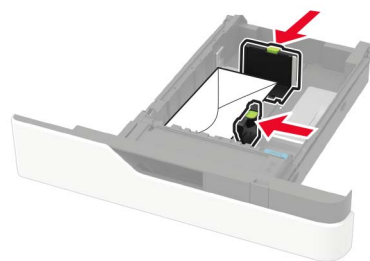
Fără un finisor cu capse opțional	Cu un finisor cu capse opțional
	
Imprimarea pe o față	Imprimarea pe o față

Fără un finisor cu capse opțional	Cu un finisor cu capse opțional
	
Imprimarea pe două fețe	Imprimarea pe două fețe

- Atunci când încărcați hârtie preperforată, asigurați-vă că orificiile de pe marginea lungă a hârtiei sunt în partea dreaptă a tăvii.

Imprimarea pe o față	Imprimarea pe două fețe
	

- Încărcați plicuri cu clapa orientată în sus și în partea stângă a tăvii.



Avertisment - Pericol de deteriorare: Nu utilizați plicuri cu timbre, cleme, clapete, ferestre, învelitori sau adevizi autocolanți.

- 5 Introduceți tava.
- 6 De la panoul de control, setați dimensiunea și tipul de hârtie pentru a corespunde cu hârtia încărcată.

Încărcarea tăvii de 2100 de coli

ATENȚIE - PERICOL DE RĂSTURNARE: Pentru a reduce riscul de instabilitate a echipamentului, încărcați separat fiecare tavă. Păstrați închise toate celelalte tăvi, până când este necesar să le deschideți.

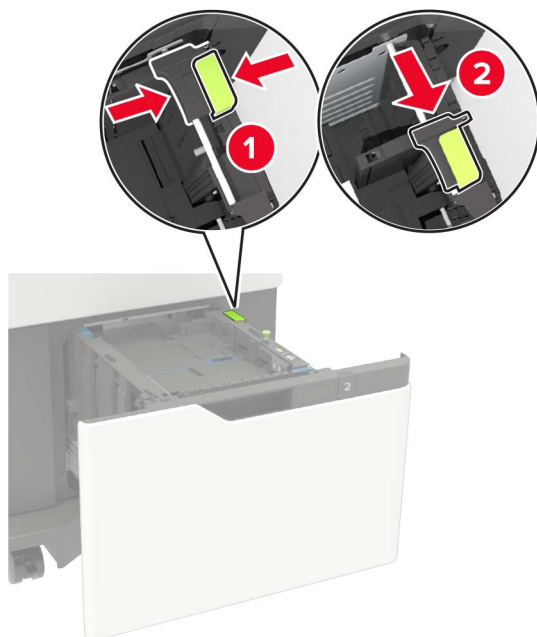
- 1 Trageți tava afară.
- 2 Ajustați ghidajele.

Încărcarea hârtiei de dimensiune A5

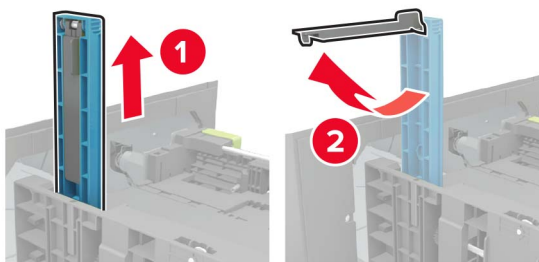
- a Trageți în sus și mutați ghidajul pentru lățime în poziția corectă pentru dimensiunea A5.



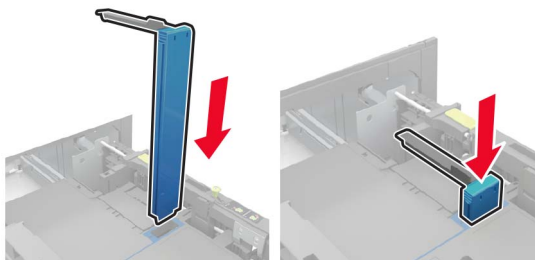
- b Strângeți și mutați ghidajul pentru lungime spre poziția pentru dimensiunea A5, până când se fixează în poziție cu un *clic*.



- c Scoateți din suportul său ghidajul de lungime pentru dimensiunea A5.

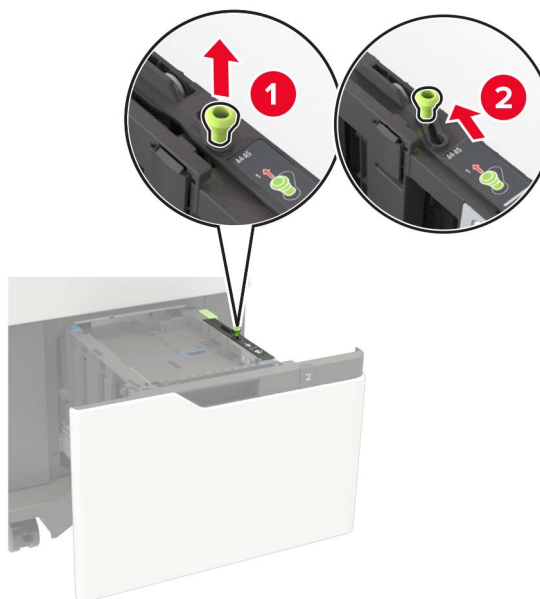


- d Introduceți ghidajul în slotul său desemnat, apoi apăsați-l până se fixează în poziție cu un *clic*.

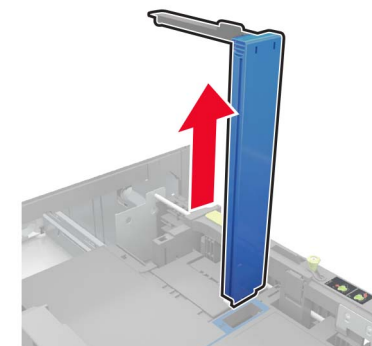


Încărcarea hârtiei de dimensiune A4, Letter, Legal, Oficio și Folio

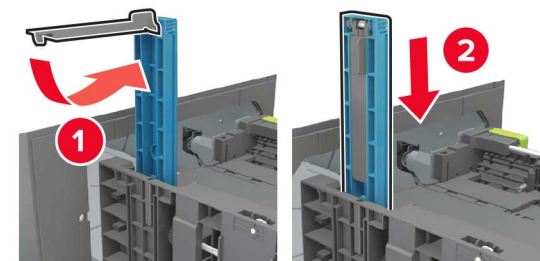
- a Ridicați și mutați ghidajul de lățime în poziția corectă pentru dimensiunea de hârtie încărcată.



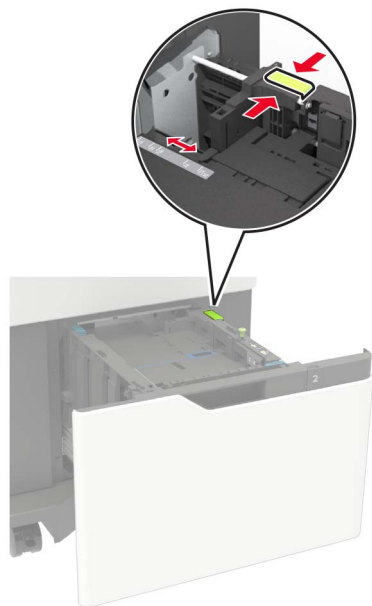
- b Dacă ghidajul de lungime pentru dimensiunea A5 este încă atașat, scoateți-l. Dacă ghidajul nu este atașat, treceți la [pas d la pagina 5](#).



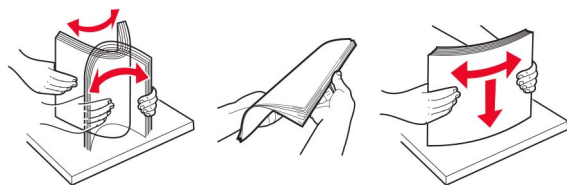
- c Puneți ghidajul de lungime pentru dimensiunea A5 în suportul său.



- d Strângeți și apoi glisați ghidajul de lungime în poziția corectă pentru dimensiunea hârtiei încărcate.



- 3 Flexați, răsfirați și aliniați marginile hârtiei înainte de a încărca.



- 4 Încărcați teancul de hârtie cu fața imprimabilă îndreptată în jos.
- Încărcați corect hârtia cu antet, în funcție de instalarea unui finisor cu capse opțional.

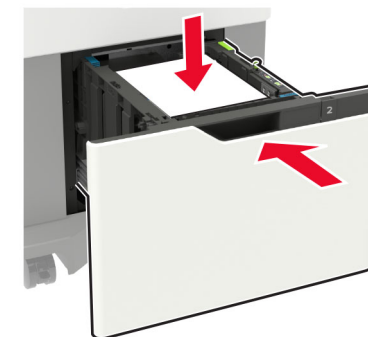
Fără un finisor cu capse opțional	Cu un finisor cu capse opțional
<p>Imprimarea pe o față</p>	<p>Imprimarea pe o față</p>
<p>Imprimarea pe două fețe</p>	<p>Imprimarea pe două fețe</p>

- Atunci când încărcați hârtie preperforată, asigurați-vă că orificiile de pe marginea lungă a hârtiei sunt în partea dreaptă a tăvii.

Imprimarea pe o față	Imprimarea pe două fețe

- 5 Introduceți tava.

Notă: Apăsăți teancul de hârtie în timp ce introduceți tava.



- 6 De la panoul de control, setați dimensiunea și tipul de hârtie pentru a corespunde cu hârtia încărcată.

Încărcarea alimentatorului multifuncțional

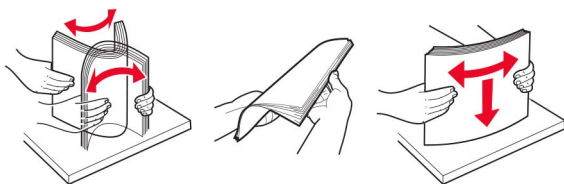
- 1 Deschideți alimentatorul multifuncțional.



- 2 Reglați ghidajul pentru a se potrivi cu dimensiunea hârtiei pe care o încărcați.

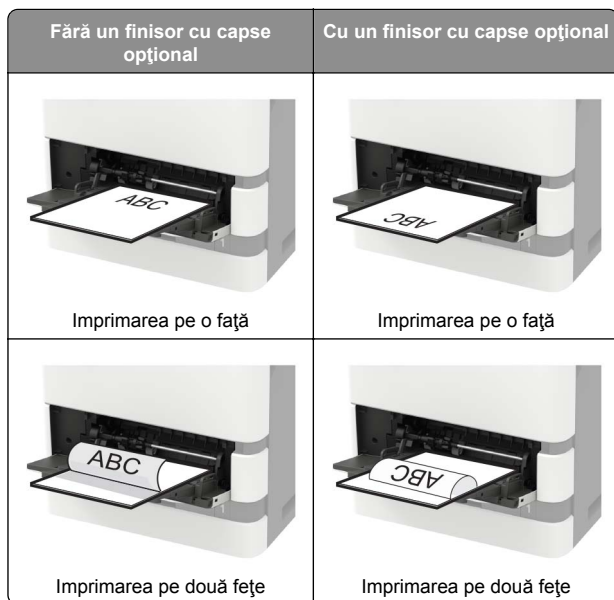


- 3 Flexați, răsfirați și aliniați marginile hârtiei înainte de a o încărca.

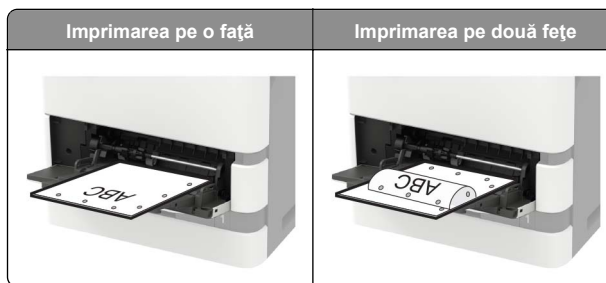


- 4 Încărcați hârtia cu fața imprimabilă îndreptată în sus.

- Încărcați corect hârtia cu antet, în funcție de instalarea unui finisor cu capse opțional.



- Atunci când încărcați hârtie preperforată, asigurați-vă că orificiile de pe marginea lungă a hârtiei sunt în partea dreaptă a ghidajul pentru hârtie.



- Încărcați plicuri cu clapa orientată în jos și în partea stângă a ghidajului pentru hârtie.

Avertisment - Pericol de deteriorare: Nu utilizați plicuri cu timbre, cleme, clapete, ferestre, învelitori sau adezivi autocolanți.

- 5 De la panoul de control, setați dimensiunea și tipul de hârtie pentru a corespunde cu hârtia încărcată.

Setarea dimensiunii și a tipului suporturilor speciale

Tăvile detectează automat dimensiunea hârtiei simple. Pentru suporturile speciale, cum ar fi etichetele, cartonul sau plicurile, efectuați următoarele:

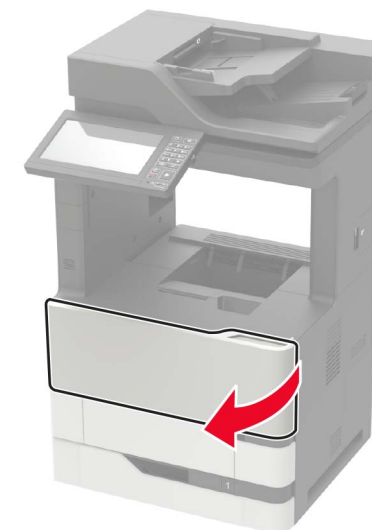
- 1 Din ecranul de început, navigați la:
Setări > Hârtie > Configurarea tăvii > Dimensiune/Tip hârtie > selectați o sursă de hârtie
- 2 Setați dimensiunea și tipul suporturilor speciale.

Întreținerea imprimantei

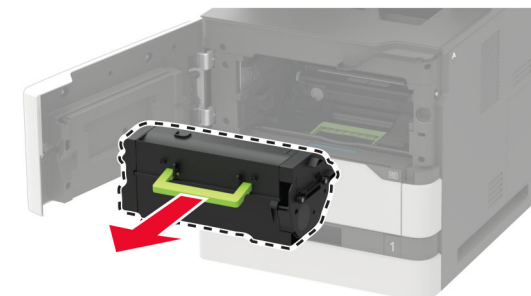
Înlocuirea cartușului de toner

- 1 Deschideți ușa A.

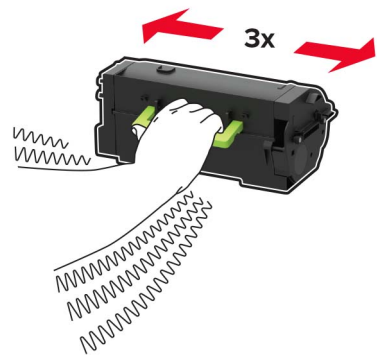
Avertisment - Pericol de deteriorare: Pentru a preveni deteriorarea de la descărcarea electrostatică, atingeți orice cadru metalic expus al imprimantei înainte de a accesa sau atinge zonele interioare ale imprimantei.



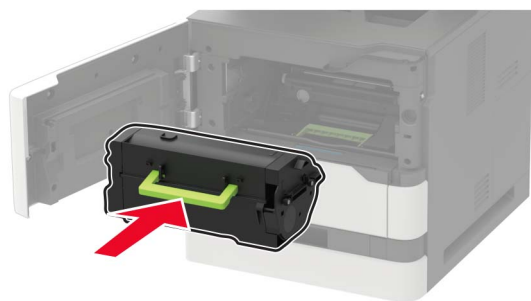
- 2 Scoateți cartușul de toner uzat.



3 Despachetați cartușul de toner nou și scuturați-l pentru a redistribui tonerul.



4 Introduceți noul cartuș de toner.



5 Închideți ușa.

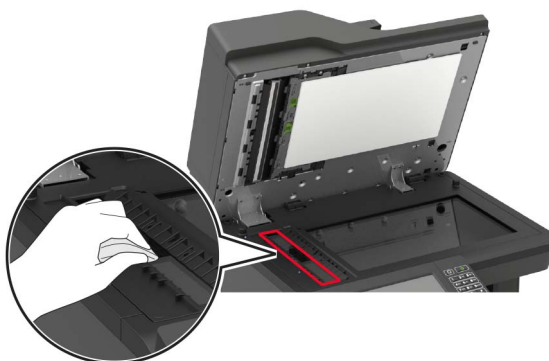
Curățarea scannerului

1 Deschideți capacul scannerului.

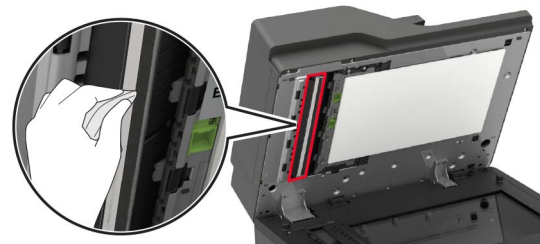


2 Utilizând o cârpă umedă, moale, fără scame, ștergeți următoarele zone:

- Geamul ADF



- Suportul geamului ADF



- Geamul scannerului



- Suportul geamului scannerului

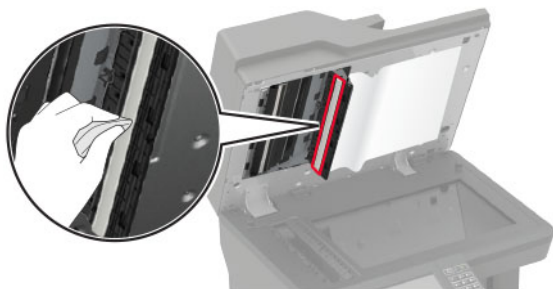


3 Deschideți ușa E.

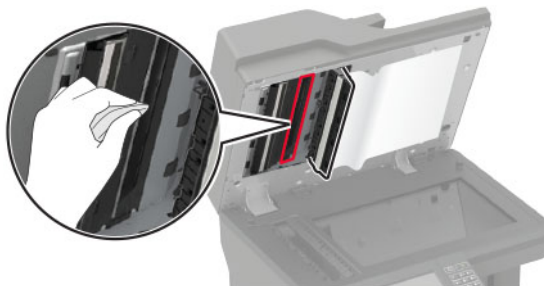


4 Utilizând o cârpă umedă, moale, fără scame, ștergeți următoarele zone:

- Suportul geamului ADF la ușa E



- Geamul ADF la ușa E



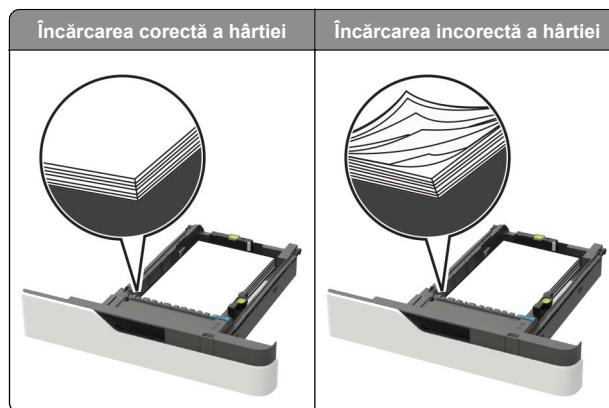
5 Închideți ușa E, apoi închideți capacul scannerului.

Eliminarea blocajelor

Evitarea blocajelor

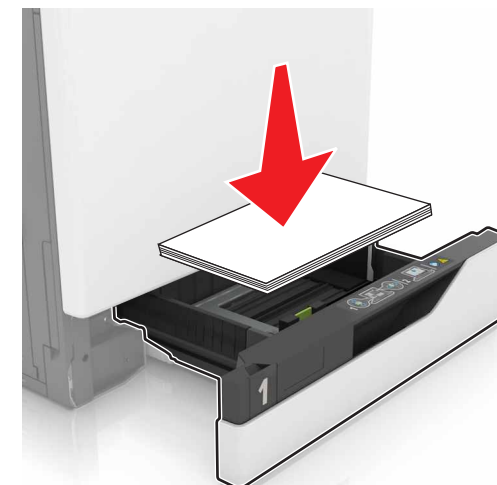
Încărcați hârtia în mod corespunzător

- Asigurați-vă că hârtia stă dreaptă în tavă.



- Nu încărcați sau îndepărtați nicio tavă în timp ce echipamentul imprimă.
- Nu încărcați prea multă hârtie. Asigurați-vă că nivelul teancului este inferior indicatorului de umplere maximă.

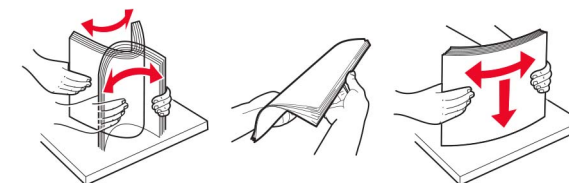
- Nu glisați hârtia în tavă. Încărcați hârtia conform ilustrației.



- Asigurați-vă că ghidajele pentru hârtie sunt poziționate corect și nu apăsați cu putere pe hârtie sau plicuri.
- După încărcarea hârtiei, împingeți ferm tava în imprimantă.

Utilizați hârtia recomandată

- Utilizați numai hârtie recomandată sau suporturi media de specialitate.
- Nu încărcați hârtie creponată, umedă, îndoită sau ondulată.
- Îndoiiți, răsfirați și aliniați marginile hârtiei înainte de a o încărca.

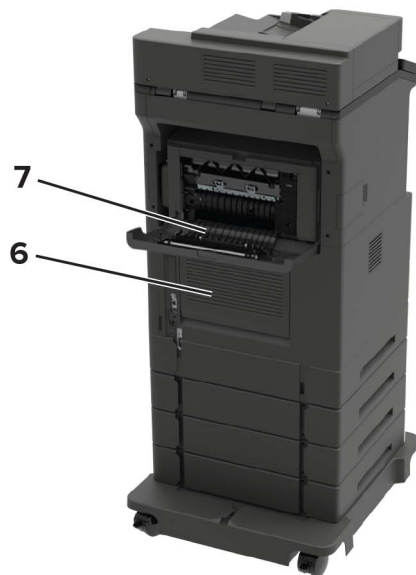
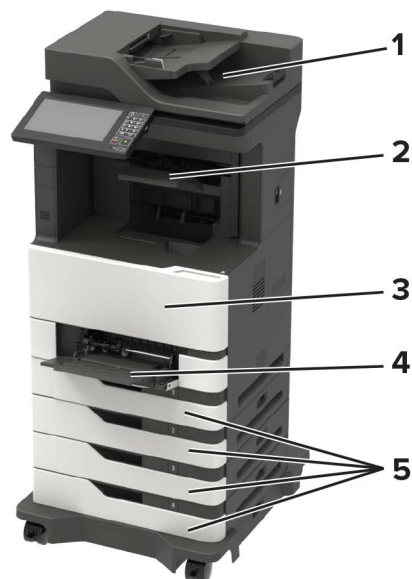


- Nu utilizați hârtie care a fost tăiată sau decupată manual.
- Nu amestecați coli de dimensiuni, greutate sau tipuri diferite în aceeași tavă.
- Asigurați-vă că ați setat corect dimensiunea și tipul hârtiei de la computer sau de la panoul de control al imprimantei.
- Depozitați hârtia conform recomandărilor producătorului.

Identificarea locațiilor blocajelor

Note:

- Dacă opțiunea Asistență blocaje este setată la Activat, imprimanta scoate pagini goale sau pagini imprimate parțial după îndepărtarea unei pagini blocate. Verificați materialele imprimate pentru identificarea paginilor goale.
- Atunci când opțiunea Recuperare pagini blocate este setată la Activat sau Automat, imprimanta reimprimă paginile blocate.



Locații blocaje	
1	Alimentator automat de documente
2	Recipientul standard, recipientul finisorului sau recipientul de ieșire opțional
3	Ușa A
4	Alimentator multifuncțional
5	Tăvi
6	Ușa C
7	Finisorul sau ușa spate a accesoriului de ieșire <ul style="list-style-type: none">• Ușa H• Ușa N• Ușa P

Blocaj hârtie în tăvi

- 1 Scoateți tava.



Avertisment - Pericol de deteriorare: Un detector aflat în interiorul tăvii opționale poate fi deteriorat cu ușurință de electricitatea statică. Atingeți o suprafață metalică înainte să scoateți hârtia blocată în tavă.

- 2 Scoateți hârtia blocată.

Notă: Asigurați-vă că toate fragmentele de hârtie sunt îndepărtate.



3 Introduceți tava.

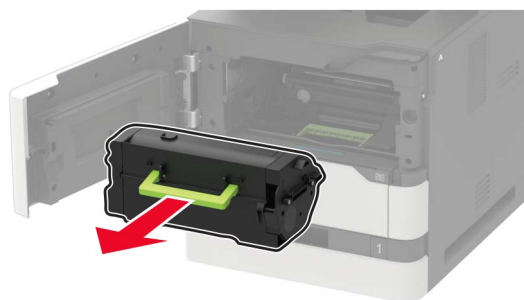
Blocaj hârtie în ușa A

1 Deschideți ușa A.

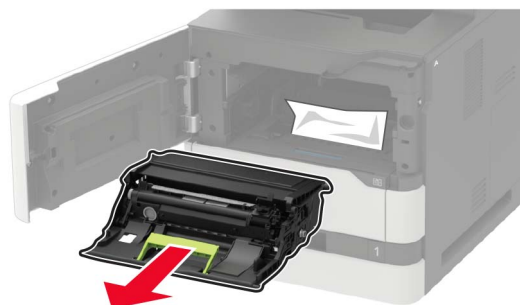
Avertisment - Pericol de deteriorare: Pentru a preveni deteriorarea de la descărcarea electrostatică, atingeți orice cadru metalic expus al imprimantei înainte de a accesa sau atinge zonele interioare ale imprimantei.



2 Scoateți cartușul de toner.



3 Scoateți unitatea imagistică.

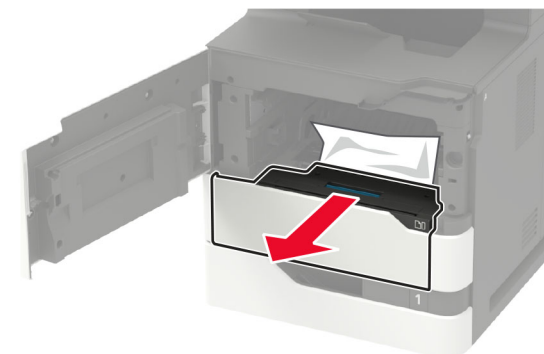


Avertisment - Pericol de deteriorare: Nu expuneți unitatea imagistică la lumină directă mai mult de 10 minute. Expunerea prelungită la lumină poate cauza probleme de calitate a imprimării.

Avertisment - Pericol de deteriorare: Nu atingeți tamburul fotoconductorului. Dacă îl atingeți, calitatea viitoarelor lucrări de imprimare poate fi afectată.

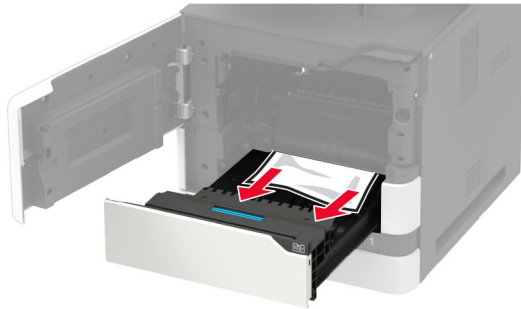


4 Trageți afară unitatea duplex.



5 Scoateți hârtia blocată.

Notă: Asigurați-vă că toate fragmentele de hârtie sunt îndepărtate.

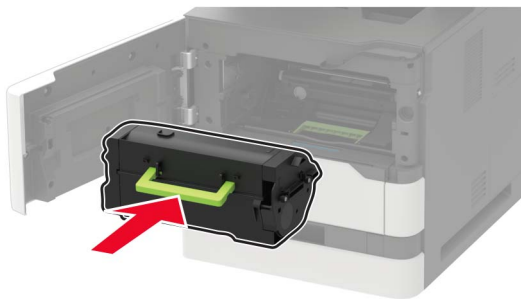


6 Introduceți unitatea duplex.

7 Introduceți unitatea imagistică.



8 Introduceți cartușul de toner.



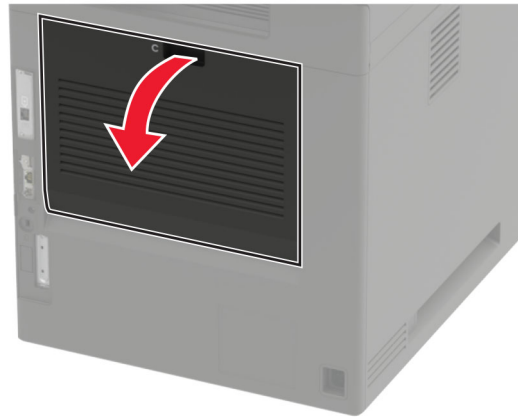
9 Închideți ușa.

Blocaj hârtie în ușa C

1 Deschideți ușa C.

ATENȚIE - SUPRAFAȚĂ FIERBINTE: Interiorul imprimantei poate să fie fierbinte. Pentru a reduce riscul de vătămare datorat componentei fierbinți, lăsați suprafața să se răcească înainte de a o atinge.

Avertisment - Pericol de deteriorare: Pentru a preveni deteriorarea de la descărcarea electrostatică, atingeți orice cadru metalic expus al imprimantei înainte de a accesa sau atinge zone din interiorul imprimantei.



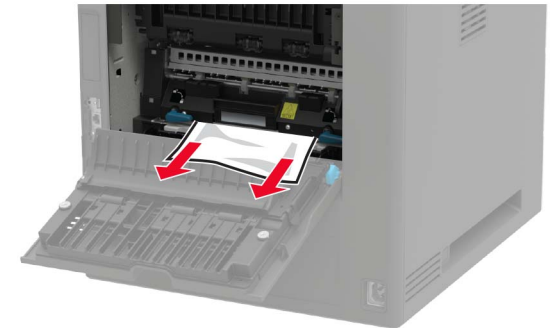
2 Îndepărtați hârtia blocată din toate zonele de mai jos:

Notă: Asigurați-vă că toate fragmentele de hârtie sunt îndepărtate.

• Zona unității de fuziune



• Sub zona unității de fuziune



• Zonă duplex



3 Închideți ușa.

Blocaj de hârtie în recipientul standard

Scoateți hârtia blocată.

Notă: Asigurați-vă că toate fragmentele de hârtie sunt îndepărtate.



Blocaj de hârtie în alimentatorul multifuncțional

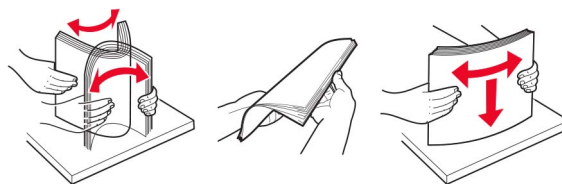
1 Îndepărtați colile din alimentatorul multifuncțional.



2 Scoateți hârtia blocată.

Notă: Asigurați-vă că toate fragmentele de hârtie sunt îndepărtate.

3 Flexați, răsfirați și aliniați marginile hârtiei înainte de a o încărca.



4 Reîncărcați hârtia.

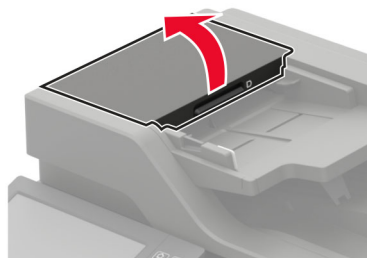


Blocaj de hârtie în alimentatorul automat de documente

1 Scoateți toate docum. originale din tava ADF.

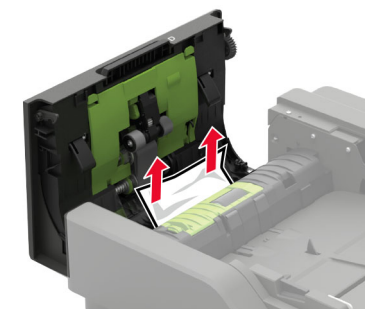
2 Deschideți ușa D.

Avertisment - Pericol de deteriorare: Pentru a preveni deteriorarea de la descărcarea electrostatică, atingeți orice cadru metalic expus al imprimantei înainte de a accesa sau atinge zonele interioare ale imprimantei.



3 Scoateți hârtia blocată.

Notă: Asigurați-vă că toate fragmentele de hârtie sunt îndepărtate.

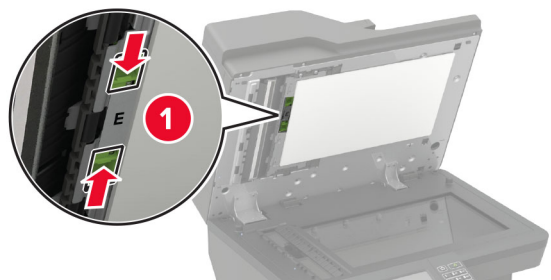


4 Închid. ușa D.

5 Deschideți capacul scannerului.

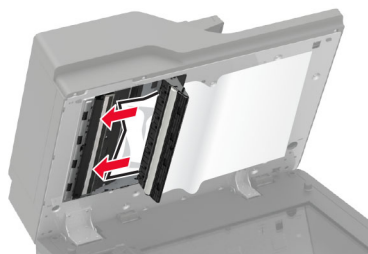


6 Deschideți ușa E.



7 Scoateți hârtia blocată.

Notă: Asigurați-vă că toate fragmentele de hârtie sunt îndepărtate.

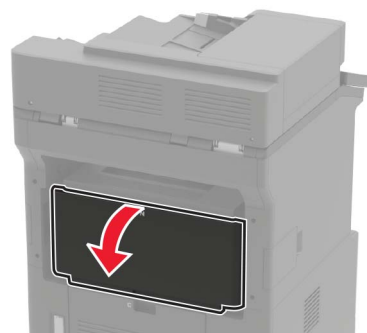


8 Închideți ușa E, apoi închideți capacul scannerului.

Blocaj de hârtie în blocul încasetat de 4 recipiente

Blocaj hârtie la ușa N

1 Deschideți ușa N.



2 Scoateți hârtia blocată.

Notă: Asigurați-vă că toate fragmentele de hârtie sunt îndepărtate.

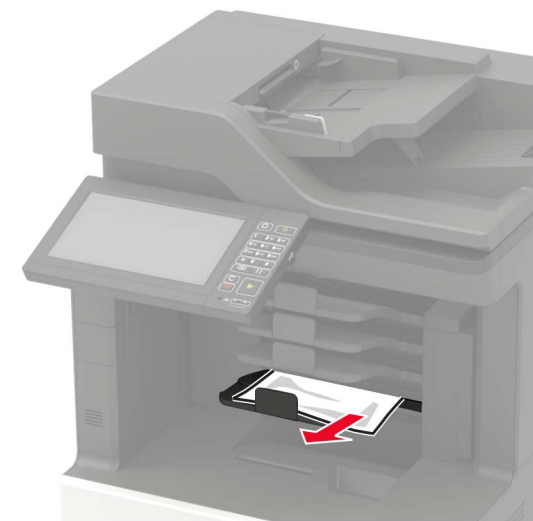


3 Închideți ușa.

Blocaj de hârtie în recipientul blocului încasetat

Scoateți hârtia blocată.

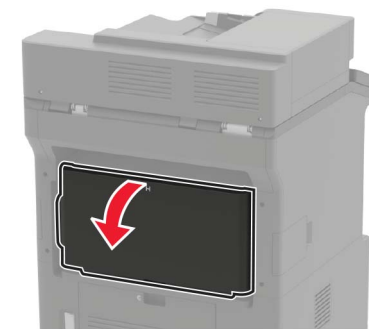
Notă: Asigurați-vă că toate fragmentele de hârtie sunt îndepărtate.



Blocaj de hârtie la stivitorul offset sau finisorul cu capse

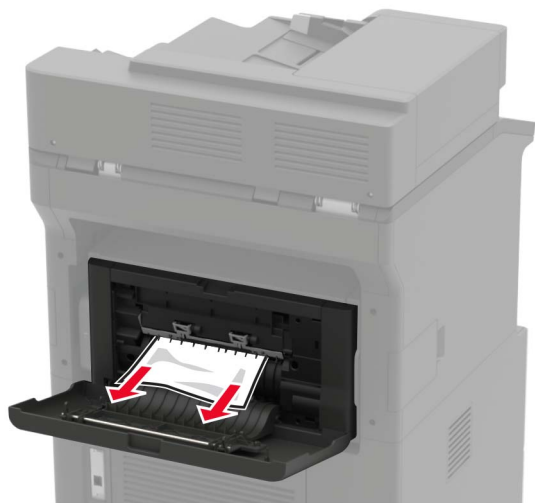
Blocaj hârtie în ușa H

1 Deschideți ușa H.



2 Scoateți hârtia blocată.

Notă: Asigurați-vă că toate fragmentele de hârtie sunt îndepărtate.



3 Închideți ușa.

Blocaj de hârtie în recipientul stivitorului offset sau al finisorului cu capse

Scoateți hârtia blocată.

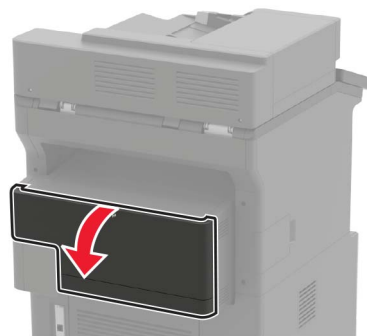
Notă: Asigurați-vă că toate fragmentele de hârtie sunt îndepărtate.



Blocaj de hârtie în finisorul cu capsare și perforare

Blocaj de hârtie la ușa P

1 Deschideți ușa P.



2 Scoateți hârtia blocată.

Notă: Asigurați-vă că toate fragmentele de hârtie sunt îndepărtate.

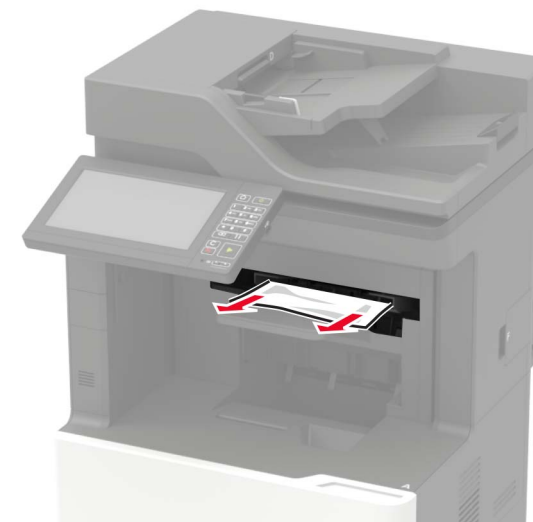


3 Închideți ușa.

Blocaj de hârtie în recipientul finisorului cu capsare și perforare

Scoateți hârtia blocată.

Notă: Asigurați-vă că toate fragmentele de hârtie sunt îndepărtate.

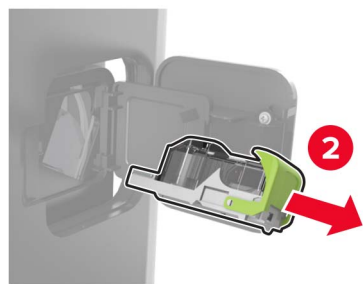
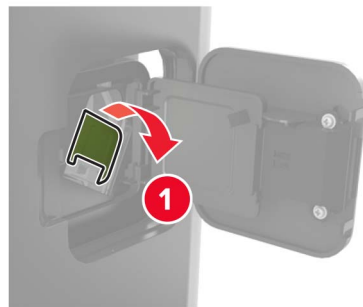


Blocaj capse în finisorul cu capse

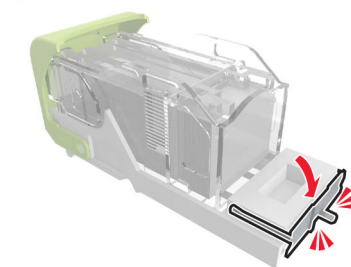
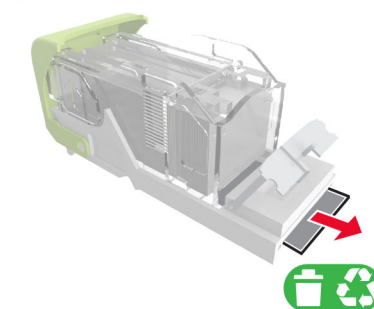
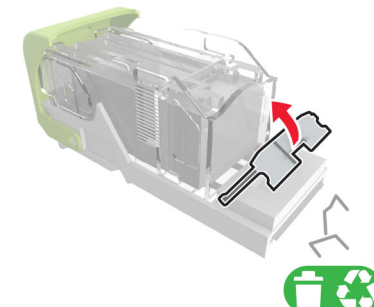
1 Deschideți ușa F.



2 Scoateți suportul cartușului de capse.



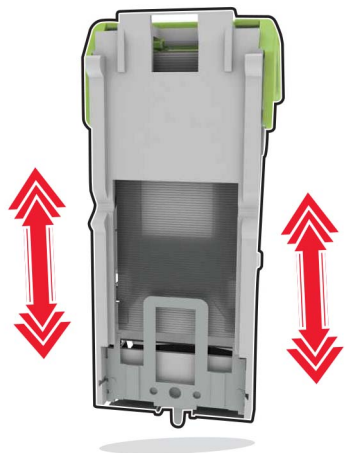
3 Scoateți capsele desprinse.



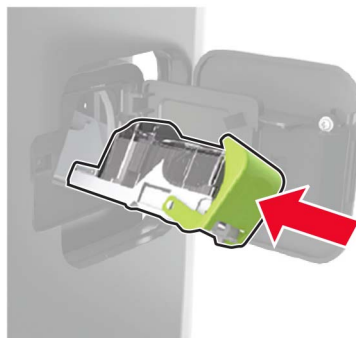
4 Apăsați capsele pe brida metalică.



Notă: Când capsele sunt la capătul din spate al cartușului, scuturați-l în jos pentru a aduce capsele lângă brida metalică.



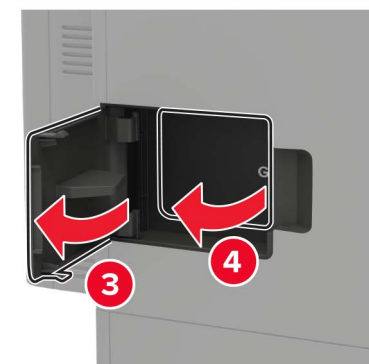
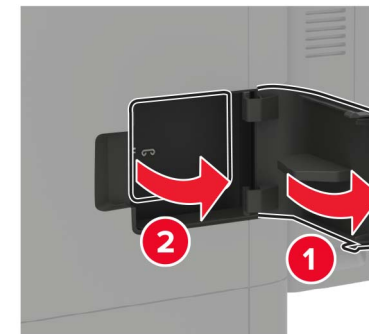
5 Introduceți cartușul de toner până se fixează cu un *clic*.



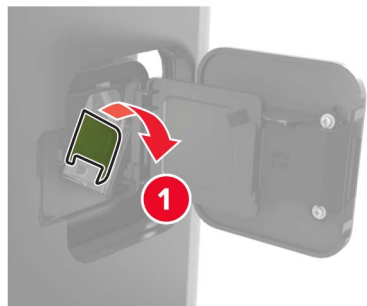
6 Închideți ușa.

Blocaj capse în finisorul cu capsare și perforare

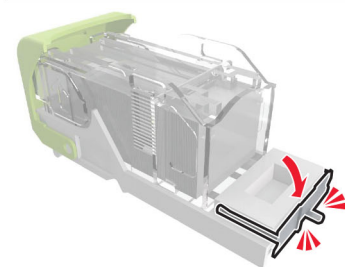
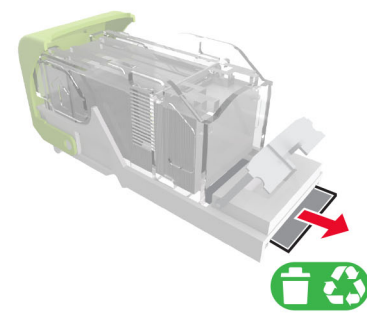
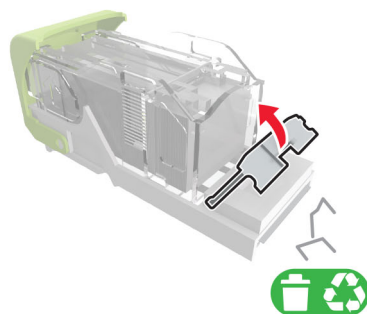
1 În funcție de locația blocajului de capse, deschideți fie ușa F, fie ușa G.



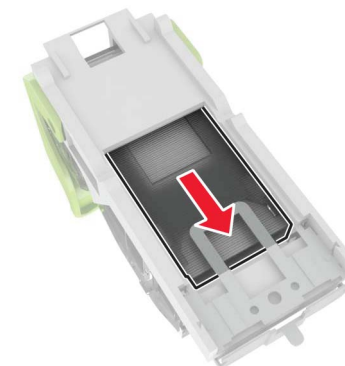
2 Scoateți suportul cartușului de capse.



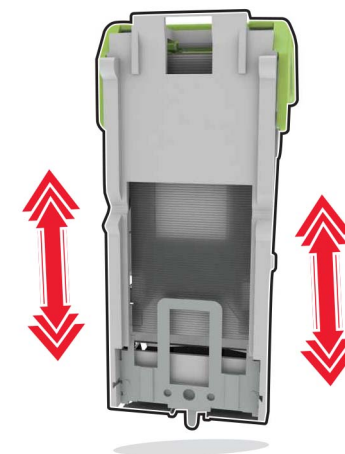
3 Scoateți capsele desprinse.



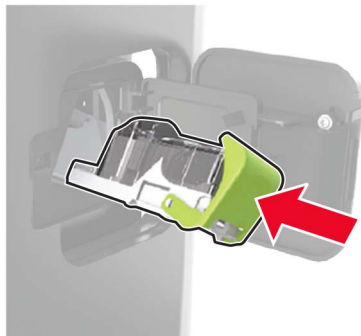
4 Apăsați capsele pe brida metalică.



Notă: Când capsele sunt la capătul din spate al cartușului, scuturați-l în jos pentru a aduce capsele lângă brida metalică.



5 Introduceți cartușul de toner până se fixează cu un *clic*.



6 Închideți ușa.