



Lexmark™

# **AccuRead Automate**

---

## **Administratorhandbuch**

Juli 2017

[www.lexmark.com](http://www.lexmark.com)

---

# Inhalt

- Überblick..... 3**
- Konfigurieren der Anwendung..... 4**
  - Zugriff auf die Konfigurationsseite für die Anwendung.....4
  - Konfigurieren von AccuRead Messenger..... 5
  - Konfigurieren allgemeiner Einstellungen für AccuRead Automate.....5
  - Konfigurieren von Scaneinstellungen..... 6
  - Konfigurieren von Zielen für unbekannte Dokumente.....6
  - Konfigurieren von Klassifizierungen..... 7
  - Bedeutung der Extraktionsfelder..... 9
  - Einrichten von Autokorrekturregeln.....10
  - Exportieren oder Importieren einer Konfigurationsdatei.....11
- Verwenden der Anwendung..... 12**
  - Schulen der Anwendung.....12
  - Klassifizieren von Dokumenten.....13
  - Überprüfen extrahierter Werte in der Auditdatei.....13
- Fehlerbehebung..... 15**
  - Anwendungsfehler.....15
  - Anwendungssymbol erscheint nicht auf dem Startbildschirm.....15
  - Beim Verarbeiten einer Konfiguration ist ein interner Fehler aufgetreten..... 16
  - Nicht genug Speicher.....17
  - Dokument stimmt mit keiner Klassifizierung überein.....17
  - Konfigurationsdatei kann nicht exportiert werden.....17
  - Laden der Konfiguration fehlgeschlagen.....17
- Häufig gestellte Fragen.....19**
- Hinweise..... 21**
- Glossar..... 22**
- Index.....23**

# Überblick

Mit dieser Anwendung können Sie Dokumente scannen und klassifizieren, Inhalt aus Feldern extrahieren und sie an ein Netzwerk- oder E-Mail-Ziel senden.

Die Anwendung automatisiert die Dokumentverarbeitung und verwendet die Erkennungsergebnisse der AccuRead™ OCR zum Klassifizieren von Dokumenten und zum Extrahieren von Inhalt. Weitere Informationen zu AccuRead OCR finden Sie im *AccuRead OCR Administratorhandbuch*.

## So funktioniert's

Die Anwendung verwendet statistische Methoden, wie z. B. die Worthäufigkeit, zur Unterscheidung der Dokumentenklassifizierungen. Innerhalb einer Klassifizierung verwendet die Anwendung die Position variabler Daten relativ zu allen festen Inhalten (z. B. Überschriften, Schlüssel oder Anker) des Dokuments. Da beim Extraktionsvorgang alle festen Inhalte innerhalb einer Seite analysiert werden, können leichte Bewegungen und Skalierung von Daten extrahiert werden, ohne dass ein aktualisierter Lernsatz erforderlich ist.

Jedes Mal, wenn Sie die Anwendung mit einem Dokumentensatz schulen, werden statistische Informationen aus den Dokumenten in einem Lernsatz erfasst. Verwenden Sie unterschiedliche Beispieldokumente, sodass das Modul lernen kann, welcher Inhalt fest und welcher variabel ist.

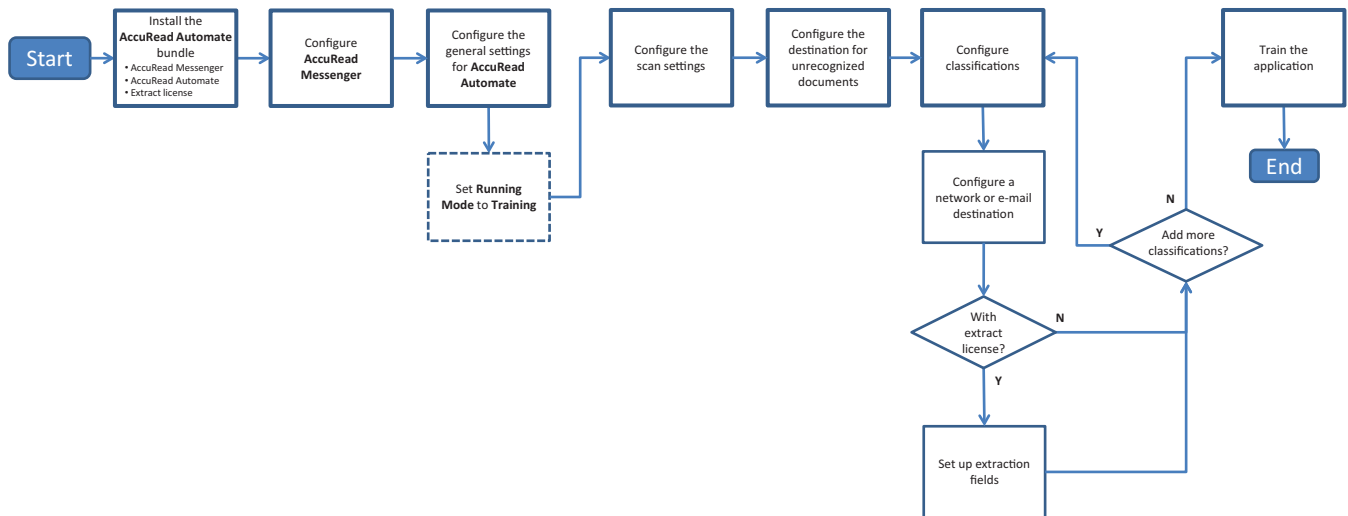
## Systemvoraussetzungen

- 7- oder 10-Zoll-Multifunktionsprodukte (MFPs)
- 1 GB Druckerspeicherkarten oder DIMM
- 10 GB Druckerfestplatte
- AccuRead Automate-Bundlekomponenten und -lizenzen:
  - AccuRead OCR
  - AccuRead Messenger
  - AccuRead OCR-Lizenz
  - AccuRead Classify-Lizenz
  - AccuRead Extract-Lizenz
- Netzwerkordner oder E-Mail-Adressen
- Google Chrome™ Browser

Dieses Dokument bietet Anleitungen zu Konfiguration und Verwendung der Anwendung sowie zur Fehlerbehebung dafür.

# Konfigurieren der Anwendung

## Konfigurationsworkflow



## Zugriff auf die Konfigurationsseite für die Anwendung

**Hinweis:** Stellen Sie sicher, dass die Popup-Blocker Ihres Browsers deaktiviert sind.

**1** Öffnen Sie einen Webbrowser, und geben Sie die IP-Adresse des Druckers ein.

**Hinweis:** Suchen Sie die IP-Adresse des Druckers auf dem Startbildschirm des Druckers.

**2** Klicken Sie auf **Einstellungen** oder **Konfiguration**.

**3** Führen Sie je nach Druckermodell einen der folgenden Schritte aus:

- Klicken Sie auf **Apps > Apps-Management**.
- Klicken Sie auf **Gerätelösungen > Lösungen (eSF)**.
- Klicken Sie auf **Embedded Solutions**.

**4** Wählen Sie die Anwendung aus der Liste, und klicken Sie dann auf **Konfigurieren**.

## Konfigurieren von AccuRead Messenger

Mit AccuRead Messenger können Sie die Anzahl der Dokumente verfolgen, die von AccuRead Automate verarbeitet werden. Zudem erhalten Sie Informationen zum verbleibenden Dokumentenvolumen, bevor die Lizenz abläuft. Die Anzahl der Dokumente kann je nach erworbenen Lizenzen variieren. Weitere Informationen erhalten Sie bei Ihrem Lösungsanbieter.

- 1 Greifen Sie über den Embedded Web Server auf die Konfigurationsseite von AccuRead Messenger zu.

**Hinweis:** Im Abschnitt "Verwendung" können Sie die Lizenzinstallation und das Verlängerungsdatum anzeigen. Außerdem können Sie die Anzahl der erfolgreich klassifizierten und weitergeleiteten Dokumente überprüfen sowie die Anzahl der verbleibenden Dokumente, die Sie bis zum Verlängerungsdatum noch verwenden können.

- 2 Aktivieren Sie die Benachrichtigungen, und legen Sie den Nutzungsschwellenwert fest, bei dem Sie über das verbleibende Dokumentenvolumen benachrichtigt werden möchten.

**Hinweise:**

- Standardmäßig werden Benachrichtigungen gesendet, wenn Sie 90 % und 100 % des von der Lizenz erlaubten Dokumentenvolumens genutzt haben.
- Sie können bis zu zwei benutzerdefinierte Schwellenwerte angeben.
- Weitere Informationen zu den einzelnen Einstellungen finden Sie in der jeweiligen QuickInfo.

- 3 Geben Sie im Abschnitt "E-Mail-Benachrichtigungen" die E-Mail-Informationen an.

**Hinweis:** Trennen Sie mehrere E-Mail-Adressen durch ein Komma.

- 4 Klicken Sie auf **Übernehmen**.

## Konfigurieren allgemeiner Einstellungen für AccuRead Automate

Zu diesen Einstellungen gehören das Ändern des Anwendungsmodus, das Aktivieren von manuellen Prüfungen und Auftragszusammenfassungen sowie das Anpassen des Anwendungssymbols.

- 1 Greifen Sie über den Embedded Web Server auf die Konfigurationsseite von AccuRead Automate zu.

- 2 Ändern Sie den Ausführungsmodus im Abschnitt "Allgemeine Einstellungen" zu einer der folgenden Einstellungen:

- **Schulung:** Verwenden Sie diesen Modus zum Schulen der Anwendung im Klassifizieren von Dokumenten und Extrahieren von Inhalt.
- **Produktion:** Mit dieser Anwendung können Sie Dokumente scannen und klassifizieren, Inhalte extrahieren und Dokumente an ein Netzwerk- oder E-Mail-Ziel senden.

- 3 Aktivieren Sie bei Bedarf die folgenden Optionen:

- **Erinnerung: Papier einlegen:** Fordert die Benutzer zum Einlegen von Papier auf.
- **Entfernen leerer Seiten:** Leere Seiten werden automatisch entfernt.
- **Manuelle Prüfung aktivieren:** Benutzer können die Dokumentklassifizierung überprüfen und die extrahierten Werte nach dem Scannen bearbeiten.

**Hinweis:** Sie können diese Option auch aktivieren, wenn die Aufforderung zum Einlegen von Papier auf dem Bedienfeld angezeigt wird.

- **Zusammenfassungsbildschirm aktivieren:** Zeigt nach jedem Druckauftrag eine Zusammenfassung auf dem Display des Druckers an.
  - **Auftragszusammenfassung per E-Mail:** Sendet nach jedem Druckauftrag eine Zusammenfassung an einen oder mehrere Empfänger.
- 4 Wählen Sie die Sprache aus, die die Anwendung auf dem Dokument erkennen soll.  
**Hinweis:** Durch Aktivierung mehrerer Sprachen wird möglicherweise die OCR-Genauigkeit herabgesetzt. Stellen Sie sicher, dass nur die erforderlichen Sprachen ausgewählt sind.
  - 5 Geben Sie den Anwendungsnamen und das Symbol an, die auf dem Startbildschirm angezeigt werden sollen.
  - 6 Klicken Sie auf **Übernehmen**.

## Konfigurieren von Scaneinstellungen

- 1 Greifen Sie über den Embedded Web Server auf die Konfigurationsseite von AccuRead Automate zu.
- 2 Konfigurieren Sie im Abschnitt "Scaneinstellungen" die Einstellungen.  
**Hinweis:** Weitere Informationen zu jeder Einstellung erhalten Sie in der jeweiligen QuickInfo.
- 3 Klicken Sie auf **Übernehmen**.

## Konfigurieren von Zielen für unbekannte Dokumente

**Hinweis:** Konfigurieren Sie diese Einstellungen, damit das AccuRead Automate-Symbol auf dem Startbildschirm angezeigt wird.

- 1 Greifen Sie über den Embedded Web Server auf die Konfigurationsseite von AccuRead Automate zu.
- 2 Konfigurieren Sie im Abschnitt "Nicht erkannte Dokumente" die Ziele für nicht erkannte Dokumente.

### Netzwerkziel

- a Wählen Sie **Freigabe für unbekannte Dokumente** aus.
- b Geben Sie im Feld "Netzwerkfreigabeadresse" `\\myServer\myFolder` ein, wobei **myServer** der Serverhostname oder die IP-Adresse und **myFolder** der Ordnername ist.  
**Hinweis:** Stellen Sie sicher, dass der Zielordner freigegeben ist und über eine gültige Netzwerkadresse verfügt.
- c Geben Sie den Domännennamen und die Benutzeranmeldeinformationen ein.

### E-Mail-Ziel

- a Wählen Sie **E-Mail für unbekannte Dokumente** aus.
- b Geben Sie den E-Mail-Betreff und die E-Mail-Adresse ein.
- 3 Geben Sie einen Namen für das Dokument ein, und wählen dann das Format der Ausgabedatei.

4 Wählen Sie bei Bedarf **XML-Indexdatei überprüfen** aus.

**Hinweis:** Standardmäßig ist diese Option ausgewählt. Zu Auditzwecken erstellt die Anwendung eine XML-Datei für jedes gescannte Dokument in einer Klassifizierung. Um diese Funktion zu deaktivieren, deaktivieren Sie das Kontrollkästchen.

5 Klicken Sie auf **Übernehmen**.

## Konfigurieren von Klassifizierungen

Eine Klassifizierung ist eine Gruppierung von Dokumenten, die gemeinsame Merkmale teilen, wie die Worthäufigkeit.

### Hinweise:

- Erstellen Sie mindestens zwei Klassifizierungen, bevor Sie mit der Schulung und Klassifizierung fortfahren.
- Für eine optimale Leistung sollten nicht mehr als 100 Klassifizierungen erstellt werden.

1 Greifen Sie über Embedded Web Server auf die Konfigurationsseite der Anwendung zu.

2 Fügen Sie im Abschnitt "Klassifizierungen" eine Klassifizierung hinzu, oder bearbeiten Sie eine Klassifizierung.

3 Geben Sie einen eindeutigen Namen für die Klassifizierung ein.

**Hinweis:** Geben Sie bei Bedarf den Wert des Mindest-Konfidenzintervalls ein. Standardmäßig beträgt der Wert des Mindest-Konfidenzintervalls 90 Prozent.

4 Geben Sie die Anzahl der Seiten für jedes Dokument an, das Sie klassifizieren möchten.

- **Eine Seite:** Jedes Dokument hat nur eine Seite und die Klassifizierung erfolgt nur auf dieser Seite.
- **Konstante Papierlänge:** Jedes Dokument enthält die angegebene Anzahl an Seiten. Die Klassifizierung erfolgt nur auf der ersten Seite und die folgenden Seiten werden an das Dokument angehängt.
- **Variable Papierlänge:** Die Anzahl an Seiten variiert für jedes Dokument. Bei einer Papierlänge wird die erste Seite klassifiziert und die nachfolgenden Seiten angehängt. Wenn die Papierlänge beispielsweise "3" beträgt, dann wird die erste Seite klassifiziert und die zwei nachfolgenden Seiten angehängt. Wenn die Seiten nicht erkannt werden, werden diese Seiten an die zuvor klassifizierte Seite angehängt, bis die Anwendung erfolgreich eine weitere Seite klassifiziert.

5 Konfigurieren Sie mindestens ein Klassifizierungsziel.

### Netzwerkziel

a Wählen Sie **Netzwerkordner-Ziel** aus.

b Geben Sie im Feld "Netzwerkordner-Adresse" `\\myServer\myFolder` ein, wobei **myServer** der Serverhostname oder die IP-Adresse und **myFolder** der Ordnername ist.

### Hinweise:

- Stellen Sie sicher, dass der Zielordner freigegeben ist und über eine gültige Netzwerkadresse verfügt.
- Um einen dynamischen Ordnernamen festzulegen, geben Sie im Adressfeld % vor und hinter dem Namen des Extraktionsfeldes ein. Beispiel: `\\myServer\myFolder\%fieldname%`.

c Geben Sie den Domännennamen und die Benutzeranmeldeinformationen ein.

## E-Mail-Ziel

- a Wählen Sie **E-Mail-Ziel** aus.
- b Geben Sie den E-Mail-Betreff und die E-Mail-Adresse ein.

**Hinweis:** Um einen dynamischen E-Mail-Betreff im Adressfeld festzulegen, geben Sie % vor und hinter dem Namen des Extraktionsfeldes ein. Beispiel: `\\myServer\myFolder\%fieldname%`.

- 6 Wählen Sie das Dateiausgabeformat aus, und geben Sie dann einen Namen für das Dokument ein.

**Hinweis:** Beim Hinzufügen eines Extraktionsfeldes wird die Schaltfläche des Extraktionsfeldes gefolgt von "Dateinamenvorschau" angezeigt. Klicken Sie auf diese Schaltflächen, um einen dynamischen Dateinamen hinzuzufügen. Geben Sie bei mehreren Extraktionsfeldern einen Unterstrich zwischen den einzelnen Namen ein. Beispiel: `%fieldname1%_%fieldname2%`.

- 7 Wählen Sie bei Bedarf **E-Mail „Klassifizierungs-Zusammenfassung“**.

**Hinweis:** Ist die Betreffzeile leer, wird der Klassifizierungsname verwendet.

- 8 Wählen Sie bei Bedarf **XML-Indexdatei überprüfen** aus.

**Hinweis:** Standardmäßig ist diese Option ausgewählt. Zu Auditzwecken erstellt die Anwendung eine XML-Datei für jedes gescannte Dokument in einer Klassifizierung. Um diese Funktion zu deaktivieren, deaktivieren Sie das Kontrollkästchen.

- 9 Fügen Sie bis zu vier Extraktionsfelder hinzu, und geben Sie dann die entsprechenden Werte für Feldnamen, -typ und den Grenzwert des Konfidenzintervalls ein.

### Hinweise:

- Diese Funktion ist nur verfügbar, wenn eine Extraktionslizenz installiert ist. Weitere Informationen finden Sie unter ["Bedeutung der Extraktionsfelder" auf Seite 9](#).
- In jedem Extraktionsfeld können Sie Autokorrekturregeln aktivieren und anwenden. Informationen zum Einrichten weiterer Regeln finden Sie unter ["Einrichten von Autokorrekturregeln" auf Seite 10](#).

- 10 Klicken Sie auf **Übernehmen**.



## Bedeutung der Extraktionsfelder

Feldtyp	Beschreibung	Schulungsdatenformat	Zieldatenwerte
<b>Betrag</b>	<p>Eine Zahl, die Kommata und Punkte als Trennzeichen für Tausender- und Dezimalstellen enthalten kann. Dieses Feld wird häufig für Währungen verwendet.</p> <p><b>Hinweise:</b></p> <ul style="list-style-type: none"> <li>• Es gilt keine Mindestzahl an führenden oder abschließenden Stellen.</li> <li>• Nehmen Sie in das Schulungsdatenformat keine Währungssymbole auf.</li> <li>• Währungssymbole im Zieldokument werden extrahiert.</li> <li>• Der Zielwert "0" wird nicht unterstützt.</li> </ul>	<p><b>NNNN.NN</b></p> <p>Beispiel: <b>1234.56</b></p>	<p>\$1,234.56</p> <p>\$1.234,56</p>
<b>Datum</b>	<p>Eine Zahl, die einen Datumswert darstellt, abhängig von Land oder Region, die für Ihr Gerät konfiguriert sind.</p>	<p><b>MMTTJJJJ</b> oder <b>TTMMJJJJ</b></p> <p>Beispiel: <b>03052015</b></p>	<p><b>T.M.JJ</b></p> <p><b>M.T.JJ</b></p> <p><b>JJ.M.T</b></p> <p>Beispielwerte:</p> <p>3-5-2015</p> <p>05.03.2015</p> <p>05.03.2015</p> <p><b>TT MMM JJJJ</b></p> <p><b>MMM TT, JJJJ</b></p> <p>Beispielwerte:</p> <p>Mrz 5, 2015</p> <p>5. März 2015</p> <p>05 Mrz 2015</p> <p><b>Hinweise:</b></p> <ul style="list-style-type: none"> <li>• <b>T</b> kann auch <b>TT</b> sein.</li> <li>• <b>M</b> kann auch <b>MM</b> oder <b>MMM</b> sein, wobei <b>MMM</b> der Name oder eine Abkürzung eines Monats ist.</li> <li>• <b>JJ</b> kann auch <b>JJJJ</b> sein.</li> <li>• Ein Bindestrich (-) oder Schrägstrich (/) kann als Trennzeichen verwendet werden.</li> </ul>

Feldtyp	Beschreibung	Schulungsdatenformat	Zieldatenwerte
<b>Ganzzahl</b>	Eine Zahl mit bis zu 16 Ziffern. <b>Hinweise:</b> <ul style="list-style-type: none"> <li>Die Zahl muss eine 64-Bit-Ganzzahl mit Vorzeichen sein (-9223372036854775807 bis 9223372036854775807). Für kleinere oder größere Zahlen sollte der Typ "Zeichenfolge" verwendet werden.</li> <li>Der Zielwert "0" wird nicht unterstützt.</li> </ul>	<b>NNNNNN</b> Beispiel: <b>123456</b>	123456
<b>Phrase</b>	Eine Reihe von alphanumerischen Zeichen oder eine Gruppe von Wörtern werden durch Leerzeichen getrennt. <b>Hinweis:</b> Bei der Feldabstimmung wird zwischen Groß- und Kleinschreibung unterschieden.	Beispiel: <b>Lexmark International, Inc.</b>	Lexmark International, Inc.
<b>Zeichenfolge</b>	Eine Reihe alphanumerischer Zeichen ohne Leerzeichen. <b>Hinweis:</b> Bei der Feldabstimmung wird nicht zwischen Groß- und Kleinschreibung unterschieden.	Beispiel: <b>Lexmark</b>	Lexmark

## Einrichten von Autokorrekturregeln

Diese Funktion korrigiert automatisch die häufigsten OCR Fehler in Daten. Es gibt 5 Standardregeln, die Sie auf die einzelnen Extraktionsfelder anwenden können. Sie können auch bis zu 15 benutzerdefinierte Regeln erstellen.

- Greifen Sie über den Embedded Web Server auf die Konfigurationsseite von AccuRead Automate zu.
- Im Abschnitt "Autokorrekturregeln" können Sie eine Autokorrekturregel hinzufügen oder bearbeiten.  
**Hinweis:** Die Standardregeln können nicht bearbeitet werden.
- Geben Sie einen eindeutigen Namen für die Regel ein, und wählen Sie dann die gewünschten Korrekturoptionen aus.

**Hinweis:** Fortgeschrittene Benutzer können mithilfe von *regulären Ausdrücken* (regex) komplexere Regeln erstellen. Weitere Informationen finden Sie unter ["Bedeutung regulärer Ausdrücke" auf Seite 10](#).

- Klicken Sie auf **Übernehmen**.

## Bedeutung regulärer Ausdrücke

**Hinweis:** Die effektive Nutzung dieser Funktion setzt praktische Erfahrung mit Perl 5-Programmierung voraus. Weitere Informationen finden Sie in den Online-Referenzen für Perl 5 regex.

Ein regulärer Ausdruck ist ein Muster für die Ersetzung von Zeichen. Verwenden Sie das Perl 5 regex-Format zum Definieren von Autokorrekturregeln.

Beispiel:

***s/Muster/Ersatz/Modifikator***

Wobei *Muster* das Suchmuster, *Ersatz* die neue Zeichenfolge und *Modifikator* die Ersetzungsoption sind.

Verwenden Sie die folgenden Ersetzungsoptionen:

- **g**: Ersetzt alle Instanzen des Suchmusters mit dem Ersatz.
- **i**: Ignoriert die Groß-/Kleinschreibung des Zeichens.
- **m**: Erkennt die Zeichenfolge als mehrere Zeilen.
- **o**: Wertet das Muster nur einmal aus. Wenn Sie variable Interpolation verwenden, verwendet diese Option ausschließlich die anfänglichen Werte, selbst wenn sich die Werte ändern.
- **s**: Erkennt die Zeichenfolge als eine Zeile.
- **x**: Ermöglicht einen erweiterten regulären Ausdruck, der Whitespace-Zeichen und Kommentare zum Muster einbindet.

### Beispiel für einen regulären Ausdruck

`s/[^abc]/d/g`

Dieser Ausdruck verwendet den Modifikator **g**. Dieser ersetzt alle Zeichen außer **a**, **b** und **c** mit **d**. Beispielsweise wird aus **abce abcd**.

## Exportieren oder Importieren einer Konfigurationsdatei

- 1 Greifen Sie über den Embedded Web Server auf die Konfigurationsseite von AccuRead Automate zu.
- 2 Führen Sie im Abschnitt "Konfiguration speichern/laden" einen der folgenden Schritte aus:

### Exportieren einer Konfigurationsdatei

- a Geben Sie auf der Registerkarte "Speichern" die Netzwerkadresse für das Speichern von Einstellungen und Schulungsdaten aus der Anwendung an.
- b Geben Sie einen neuen Dateinamen für das Konfigurationspaket an.
- c Klicken Sie auf **Konfigurationsdatei exportieren**.

### Konfigurationsdatei importieren

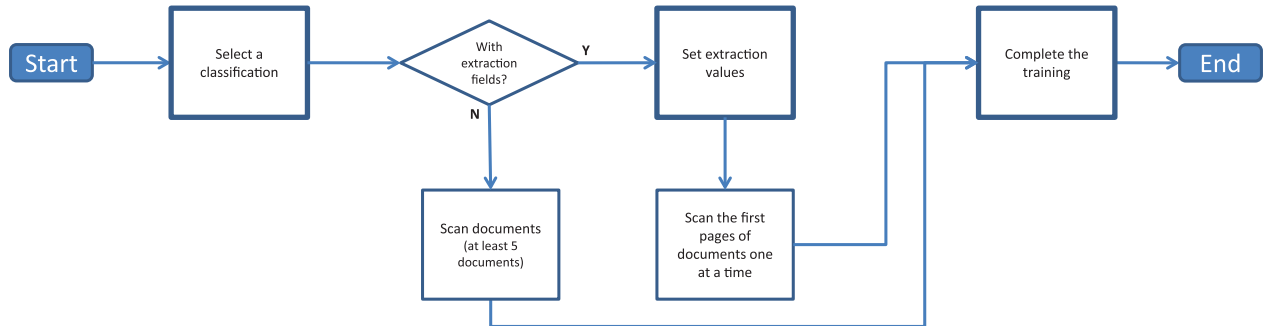
**Hinweis:** Beim Importieren einer Konfiguration werden die vorhandenen Klassifikationen entfernt und alle Aktivitäten wie Schulungs- und Klassifizierungsprozesse beendet.

- a Geben Sie auf der Registerkarte "Laden" die Netzwerkadresse an, aus der Sie die Konfigurationsdatei abrufen möchten.
- b Geben Sie den Dateinamen des Bereitstellungspakets an.
- c Klicken Sie auf **Konfigurationsdatei importieren**.

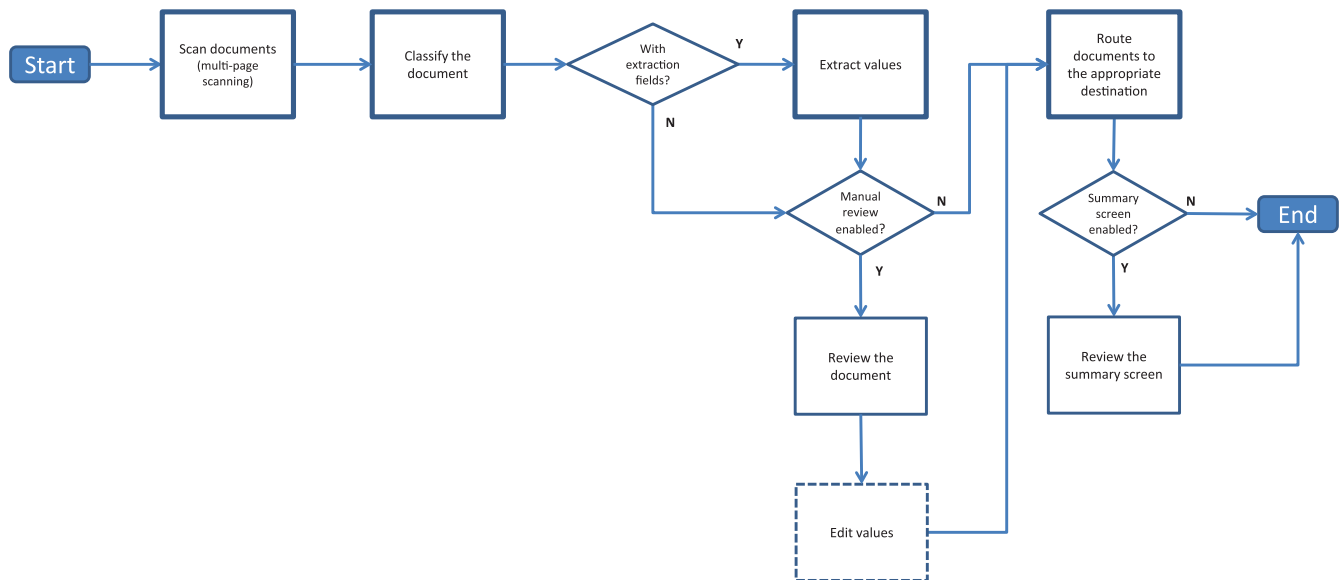
- 3 Klicken Sie auf **Übernehmen**.

# Verwenden der Anwendung

## Lernmodus-Workflow



## Produktionsmodus-Workflow



## Schulen der Anwendung

Stellen Sie vor Beginn sicher, dass der Ausführungsmodus auf **Schulung** festgelegt ist. Weitere Informationen finden Sie unter ["Konfigurieren allgemeiner Einstellungen für AccuRead Automate" auf Seite 5](#).

### Nur Klassifizierung verwenden

- 1 Drücken Sie auf dem Startbildschirm das Anwendungssymbol.
- 2 Wählen Sie eine Klassifizierung aus, und drücken Sie auf **Weiter**.
- 3 Legen Sie die erste Seite eines Originaldokuments in das Fach der automatischen Dokumentzuführung (ADZ) oder auf das Scannerglas, und scannen Sie sie.

**Hinweise:**

- Legen Sie bei Verwendung des ADZ-Fachs mindestens 5 Dokumente ein. Weitere Informationen zum Scannen mehrerer Seiten finden Sie unter ["Häufig gestellte Fragen" auf Seite 19](#).
- Wenn beidseitiges Scannen eingeschaltet ist, legen Sie je nach Drucker die erste Seite mit der beschrifteten Seite nach oben in das ADZ-Fach.

4 Befolgen Sie die Anweisungen auf dem Display.

**Klassifizierung mit Extraktion verwenden**

- 1 Berühren Sie auf dem Startbildschirm das Anwendungssymbol.
- 2 Wählen Sie eine Klassifizierung aus, und drücken Sie auf **Weiter**.
- 3 Legen Sie die Extraktionswerte fest, und drücken Sie dann **Weiter**.
- 4 Legen Sie die erste Seite eines Originaldokuments in das Fach der automatischen Dokumentzuführung (ADZ) oder auf das Scannerglas, und scannen Sie sie.

**Hinweise:**

- Schulen Sie die Anwendung im Klassifizieren und Extrahieren der jeweils ersten Seite der Dokumente.
- Verwenden Sie beim Extrahieren einer Seite, die zwei oder mehr identische Felder enthält, die Datenaufbereitung, indem Sie vor dem Scanvorgang das am besten lesbare Feld identifizieren und die anderen Felder abdecken.
- Weitere Informationen zum Scannen mehrerer Seiten finden Sie unter ["Häufig gestellte Fragen" auf Seite 19](#).

5 Befolgen Sie die Anweisungen auf dem Display.

**Klassifizieren von Dokumenten**

Stellen Sie vor Beginn sicher, dass der Ausführungsmodus auf **Produktion** festgelegt ist. Weitere Informationen finden Sie unter ["Konfigurieren allgemeiner Einstellungen für AccuRead Automate" auf Seite 5](#).

- 1 Tippen Sie auf dem Startbildschirm auf das Anwendungssymbol.
- 2 Legen Sie ein Dokument entweder in das ADZ-Fach ein oder auf das Scannerglas, und scannen Sie es dann.

**Hinweis:** Weitere Informationen zur Papierausrichtung finden Sie im *Benutzerhandbuch* des Druckers.

- 3 Wenn die manuelle Prüfung aktiviert ist, überprüfen Sie, ob die Dokumentenklassifizierung und die extrahierten Werte korrekt sind. Ändern Sie sie nach Bedarf.

**Hinweis:** Durch das Berühren des Startbildschirm-Symbols während der manuellen Überprüfung wird der Auftrag abgebrochen.

4 Befolgen Sie die Anweisungen auf dem Display.

**Überprüfen extrahierter Werte in der Auditdatei**

Um diese Funktion zu aktivieren, wählen Sie in den Klassifizierungseinstellungen **XML-Indexdatei überprüfen**. Weitere Informationen finden Sie unter ["Konfigurieren von Klassifizierungen" auf Seite 7](#).

**Hinweis:** Diese Funktion ist nur aktiv, wenn die "Manuelle Prüfung" ausgeschaltet ist.

Dokumente werden zur Überprüfung markiert, wenn der Wahrscheinlichkeitswert eines Extraktionsfeldes unter dem Grenzwert liegt. Der Standardgrenzwert zur Überprüfung beträgt 75 Prozent. Die folgenden Bedingungen gelten für Dokumente, die zur Überprüfung markiert wurden:

- Das Präfix **review\_** wird an den Namen der Dokumentdatei angehängt.
- Der Text **Überprüfung** wird in der Betreffzeile der E-Mail hinzugefügt.
- Die Anzahl der zum Review gekennzeichneten Dokumente wird in der E-Mail „Klassifizierungs-Zusammenfassung“ und der E-Mail „Auftragszusammenfassung“ aufgeführt.
- In der Dokumentüberprüfungsdatei, die erstellt wird, werden die Extraktionsfelder, die unter den Grenzwert fallen, mit den XML-Tags **extractedConfidence**, **configuredConfidence**, und **reviewRequired** gekennzeichnet.
- Autokorrekturregeln werden nicht auf die Dokumente angewandt.

# Fehlerbehebung

## Anwendungsfehler

Probieren Sie eine oder mehrere der folgenden Methoden:

### Überprüfen Sie das Diagnoseprotokoll.

- 1 Greifen Sie über den Embedded Web Server auf die Konfigurationsseite von AccuRead Automate zu.
- 2 Klicken Sie auf **Protokollierung**.
- 3 Wählen Sie **Protokollierung aktivieren** und anschließend eine oder mehrere der Protokollierungsoptionen aus.
- 4 Klicken Sie auf **Übernehmen**.
- 5 Öffnen Sie einen Webbrowser, geben Sie die IP-Adresse des Druckers gefolgt von **/se** ein, und klicken Sie dann auf **Embedded Solutions**.
- 6 Analysieren Sie das Protokoll und lösen Sie dann das Problem.

### Anpassen der Scaneinstellungen

- 1 Greifen Sie über den Embedded Web Server auf die Konfigurationsseite von AccuRead Automate zu.
- 2 Deaktivieren Sie in den Scaneinstellungen die Farbscanfunktion.
- 3 Klicken Sie auf **Übernehmen**.

**Wenden Sie sich an Ihren Ansprechpartner bei Lexmark.**

## Anwendungssymbol erscheint nicht auf dem Startbildschirm

Probieren Sie eine oder mehrere der folgenden Methoden:

**Achten Sie darauf, dass Sie die Zieleinstellungen für nicht erkannte Dokumente konfigurieren.**

Weitere Informationen finden Sie unter ["Konfigurieren von Zielen für unbekannte Dokumente" auf Seite 6](#).

**Erstellen Sie mindestens zwei Klassifikationen.**

Weitere Informationen finden Sie unter ["Konfigurieren von Klassifizierungen" auf Seite 7](#).

## Beim Verarbeiten einer Konfiguration ist ein interner Fehler aufgetreten.

Probieren Sie eine oder mehrere der folgenden Methoden:

### Stellen Sie sicher, dass AccuRead OCR und AccuRead Messenger installiert sind.

- 1 Öffnen Sie einen Webbrowser, und geben Sie die IP-Adresse des Druckers ein.

**Hinweis:** Suchen Sie die IP-Adresse des Druckers auf dem Startbildschirm des Druckers.

- 2 Klicken Sie auf **Einstellungen** oder **Konfiguration**.

- 3 Führen Sie je nach Druckermodell einen der folgenden Schritte aus:

- Klicken Sie auf **Apps > Apps-Management**.
- Klicken Sie auf **Gerätelösungen > Lösungen (eSF)**.
- Klicken Sie auf **Embedded Solutions**.

- 4 Klicken Sie auf **Neue App installieren**.

- 5 Suchen Sie im Abschnitt "App-Inst.-Datei" die Flash-Datei (.fls), und klicken Sie anschließend auf **Start**.

### Stellen Sie sicher, dass die Anwendung lizenziert ist und die Lizenz aktuell ist.

- 1 Öffnen Sie einen Webbrowser, und geben Sie die IP-Adresse des Druckers ein.

**Hinweis:** Suchen Sie die IP-Adresse des Druckers auf dem Startbildschirm des Druckers.

- 2 Klicken Sie auf **Einstellungen** oder **Konfiguration**.

- 3 Führen Sie je nach Druckermodell einen der folgenden Schritte aus:

- Klicken Sie auf **Apps > Apps-Management**.
- Klicken Sie auf **Gerätelösungen > Lösungen (eSF)**.
- Klicken Sie auf **Embedded Solutions**.

- 4 Klicken Sie auf den Lizenzstatus der entsprechenden Anwendung, und installieren oder aktualisieren Sie anschließend die Lizenz.

### Stellen Sie sicher, dass die Druckerfestplatte installiert ist.

Weitere Informationen finden Sie im *Benutzerhandbuch* des Druckers.

### Stellen Sie sicher, dass die installierte Druckerfestplatte mindestens 10 GB verfügbaren Speicherplatz hat.

Weitere Informationen erhalten Sie beim Systemadministrator.

### Wenden Sie sich an Ihren Systemadministrator.

Wenn Sie das Problem weiterhin nicht lösen können, wenden Sie sich an Ihren Systemadministrator.



## Nicht genug Speicher

Probieren Sie eine oder mehrere der folgenden Methoden:

**Stellen Sie sicher, dass der verfügbaren Drucker-Festplattenspeicher mindestens 10 GB beträgt.**

Weitere Informationen erhalten Sie beim Systemadministrator.

**Stellen Sie sicher, dass der Druckerarbeitspeicher mindestens 1 GB hat.**

Weitere Informationen erhalten Sie beim Systemadministrator.

**Wenden Sie sich an Ihren Ansprechpartner bei Lexmark**

## Dokument stimmt mit keiner Klassifizierung überein

**Stellen Sie sicher, dass das Dokument sauber und lesbar ist.**

**Schulen Sie die Anwendung im Klassifizieren des Dokuments**

Weitere Informationen finden Sie unter ["Schulen der Anwendung" auf Seite 12](#).

## Konfigurationsdatei kann nicht exportiert werden

Probieren Sie eine oder mehrere der folgenden Methoden:

**Stellen Sie sicher, dass auf der Festplatte Speicherplatz verfügbar ist.**

Wenn Sie eine Konfigurationsdatei exportieren, erstellt die Anwendung ein Bereitstellungspaket, für das verfügbarer Speicherplatz auf der Festplatte erforderlich ist. Falls Ihre Festplatte voll ist, entfernen Sie nicht verwendete Dateien.

**Wenden Sie sich an Ihren Ansprechpartner bei Lexmark**

## Laden der Konfiguration fehlgeschlagen

Wenn der Fehler auftritt, wird die Anwendung unbrauchbar. Probieren Sie eine oder mehrere der folgenden Methoden:

**Installieren Sie AccuRead Automate neu.**

**Hinweis:** Entfernen Sie nicht die Lizenzen und die anderen im Lieferumfang enthaltenen Anwendungen.

**Wenden Sie sich an Ihren Ansprechpartner bei Lexmark**

## Häufig gestellte Fragen

### Kann ich mehrseitige Dokumente scannen?

Ja. Sie können Dokumente, die mehr als eine Seite enthalten, je nach der in den Klassifizierungseinstellungen angegebenen Dokumentlänge, scannen. Weitere Informationen finden Sie unter ["Konfigurieren von Klassifizierungen" auf Seite 7](#).

### Kann ich die Extraktionsfeldnamen bearbeiten?

Ja, aber nur vor Schulungsbeginn.

### Welche Optionen für das Papierformat werden nicht unterstützt?

Dokumentformate, die nicht unterstützt werden, werden im Format Legal (8,5 x 14 Zoll) gescannt, sodass Seiten oder Bilder möglicherweise abgeschnitten werden. Die folgenden Papierformatoptionen werden nicht unterstützt:

- A3
- Auto-Formaterkennung
- Book Original
- Benutzerdefiniertes Scan-Format [x]
- Ledger
- Mischgrößen
- Tabloid
- Universal

### Warum werden die Nutzungswerte in der Anwendung AccuRead Messenger nicht aktualisiert?

Die Informationen im Bereich "Verwendung" werden nur aktualisiert, wenn die Anwendung das Dokument erfolgreich klassifiziert und routet.

### Was soll ich tun, wenn sich die Struktur des Dokuments ändert?

Wenn sich die Struktur des Dokuments erheblich ändert und Sie Inhalt extrahieren, dann erstellen Sie eine weitere Klassifizierung. Wenn Sie das Dokument nur klassifizieren, ist keine Aktion erforderlich.

Wenn kleinere Änderungen vorliegen, z. B. in der Kopf- oder Fußzeile des Dokuments, ist keine zusätzliche Schulung erforderlich. Wenn die Klassifizierung oder Extraktion nicht erfolgreich ist, schulen Sie die Anwendung mit mehreren Dokumenten. Dieses Vorgehen verbessert die Genauigkeit des Klassifizierungs- oder Extraktionsvorgangs.

## **Was passiert, wenn das Dokument mit keiner Klassifizierung übereinstimmt?**

Wenn ein Dokument in keine Klassifizierung passt, wird es an das für nicht erkannte Dokumente angegebene Ziel weitergeleitet.

Ein Dokument wird mit hoher Wahrscheinlichkeit nicht erkannt, wenn es neu ist, erheblich geändert wurde oder nicht lesbar ist.

## **Warum wird eine XML-Datei im Klassifizierungsordner oder in der E-Mail abgelegt?**

Wenn **XML-Indexdatei prüfen** in den Klassifizierungseinstellungen aktiviert ist, wird bei jedem Scanauftrag automatisch eine XML-Datei erstellt. Diese Datei enthält Informationen über das gescannte Dokument, einschließlich extrahierter Felder, die das Erstellen von Indizes im Enterprise Content Management-System oder in zentralen Geschäftssystemen unterstützen.

# Hinweise

## Hinweis zur Ausgabe

Juli 2017

**Der folgende Abschnitt gilt nicht für Länder, in denen diese Bestimmungen mit dem dort geltenden Recht unvereinbar sind:** LEXMARK INTERNATIONAL, INC., STELLT DIESE VERÖFFENTLICHUNG OHNE MANGELGEWÄHR ZUR VERFÜGUNG UND ÜBERNIMMT KEINERLEI GARANTIE, WEDER AUSDRÜCKLICH NOCH STILLSCHWEIGEND, EINSCHLIESSLICH, JEDOCH NICHT BESCHRÄNKT AUF, DER GESETZLICHEN GARANTIE FÜR MARKTGÄNGIGKEIT EINES PRODUKTS ODER SEINER EIGNUNG FÜR EINEN BESTIMMTEN ZWECK. In einigen Staaten ist der Ausschluss von ausdrücklichen oder stillschweigenden Garantien bei bestimmten Rechtsgeschäften nicht zulässig. Deshalb besitzt diese Aussage für Sie möglicherweise keine Gültigkeit.

Diese Publikation kann technische Ungenauigkeiten oder typografische Fehler enthalten. Die hierin enthaltenen Informationen werden regelmäßig geändert; diese Änderungen werden in höheren Versionen aufgenommen. Verbesserungen oder Änderungen an den beschriebenen Produkten oder Programmen können jederzeit vorgenommen werden.

Die in dieser Softwaredokumentation enthaltenen Verweise auf Produkte, Programme und Dienstleistungen besagen nicht, dass der Hersteller beabsichtigt, diese in allen Ländern zugänglich zu machen, in denen diese Softwaredokumentation angeboten wird. Kein Verweis auf ein Produkt, Programm oder einen Dienst besagt oder impliziert, dass nur dieses Produkt, Programm oder dieser Dienst verwendet werden darf. Sämtliche Produkte, Programme oder Dienste mit denselben Funktionen, die nicht gegen vorhandenen Beschränkungen bezüglich geistigen Eigentums verstoßen, können stattdessen verwendet werden. Bei Verwendung anderer Produkte, Programme und Dienstleistungen als den ausdrücklich vom Hersteller empfohlenen ist der Benutzer für die Beurteilung und Prüfung der Funktionsfähigkeit selbst zuständig.

Den technischen Support von Lexmark finden Sie unter <http://support.lexmark.com>.

Unter [www.lexmark.com](http://www.lexmark.com) erhalten Sie Informationen zu Zubehör und Downloads.

© 2014 Lexmark International, Inc.

**Alle Rechte vorbehalten.**

## Marken

Lexmark, das Lexmark Logo und AccuRead sind Marken oder eingetragene Marken von Lexmark International, Inc. oder zugehörigen Tochtergesellschaften in den USA und/oder anderen Ländern.

Google Chrome ist eine Marke der Google Inc.

Alle anderen Marken sind das Eigentum ihrer jeweiligen Inhaber.

# Glossar

<b>Ausführungsmodus</b>	Der Modus, in dem die Anwendung ausgeführt wird (Schulung oder Produktion).
<b>Dynamischer Dateiname</b>	Ein Platzhalter für einen Dateinamen mit Normaltext und Makros (z. B. %macro%), der durch einen aus einem Dokument extrahierten Textwert ersetzt wird.
<b>Extrahieren</b>	Das Erfassen von Werten aus Feldern in gescannten Dokumenten.
<b>Extraktionsfeld</b>	Vordefinierte Daten, die aus einem Dokument extrahiert werden.
<b>Klassifizieren</b>	Kategorisieren und Organisieren von gescannten Dokumenten.
<b>Klassifizierung</b>	Eine Gruppierung von Dokumenten, die gemeinsame Merkmale aufweisen, z. B. Seitenstruktur und Häufigkeit bestimmter Wörter.
<b>Lernsatz</b>	Eine Sammlung an Informationen, mit denen ein Dokument eindeutig identifiziert werden kann.
<b>Manuelle Prüfung</b>	Überprüfen und Bearbeiten von Werten für Extraktionsfelder und Löschen von Dokumenten aus dem Druckerbedienfeld.
<b>Nicht erkannte Dokumente</b>	Dokumente, die nicht während eines Scans klassifiziert werden.
<b>Produktion</b>	Der Prozess, bei dem die Anwendung gescannte Dokumente klassifiziert, Werte aus den Extraktionsfeldern erfasst und diese an ein angegebenes Ziel sendet.
<b>regulärer Ausdruck</b>	Ein Muster zur Durchführung von Suchen-und-Ersetzen-Vorgängen.
<b>Schulung</b>	Der Anwendung beibringen, gescannte Dokumente zu klassifizieren und Extraktionsfelder festzulegen.
<b>Weiterleitung</b>	Senden von gescannten Dokumenten an ein angegebenes Ziel.

# Index

## A

AccuRead Messenger  
konfigurieren 5  
Nutzungswerte aktualisieren 19  
Anwendungsfehler 15  
Anwendungskonfiguration 4  
Anwendungsmodus  
einstellen 5  
Anwendungssymbol wird nicht  
angezeigt 15  
Auf Konfigurationsseite  
zugreifen 4  
Auftragszusammenfassung per E-  
Mail  
Aktivieren 5  
Ausführungsmodus  
einstellen 5  
Produktion 5  
Schulung 5  
Autokorrekturregeln 10

## B

Beispiel: reguläre Ausdrücke 10

## D

Dokumente  
klassifizieren 12, 13  
klassifizieren und  
extrahieren 12  
Dokument kann nicht klassifiziert  
werden 17  
Dokument stimmt mit keiner  
Klassifizierung überein 17

## E

Einrichten von  
Autokorrekturregeln 10  
Entfernen leerer Seiten  
Aktivieren 5  
Extraktionsfeldtypen 9

## F

Fehlendes  
Anwendungssymbol 15, 19  
Fehlerbehebung  
Anwendungsfehler 15

Anwendungssymbol wird nicht  
angezeigt 15  
Dokument kann nicht  
klassifiziert werden 17  
Dokument stimmt mit keiner  
Klassifizierung überein 17  
Interner Fehler während der  
Konfiguration 16  
Konfigurationsdatei kann nicht  
exportiert werden 17  
Laden der Konfiguration  
fehlgeschlagen 17  
Nicht genug Speicher 17  
Fehler in Zeichenerkennung  
automatische Korrektur 10

## H

Häufig gestellte Fragen 19

## I

Informationen zu  
Extraktionsfeldtypen 9  
Interner Fehler 16

## K

Klassifizieren und Extrahieren  
von Dokumenten 12  
Klassifizieren von  
Dokumenten 12, 13  
Klassifizierung mit Extraktion  
verwenden 12  
Konfigurationsdatei kann nicht  
exportiert werden 17  
Konfigurationsseite für die  
Anwendung  
aufrufen 4  
konfigurieren  
AccuRead Messenger 5  
Nicht erkannte Dokumente 6  
Konfigurieren der  
Scaneinstellungen 6

## L

Laden der Konfiguration  
fehlgeschlagen 17

## M

Manuelle Prüfung  
Aktivieren 5

## N

Nicht erkannte Dokumente 19  
konfigurieren 6  
Nicht genug Speicher 17  
Nur Klassifizierung  
verwenden 12

## R

Reguläre Ausdrücke  
Erläuterungen 10

## S

Scaneinstellungen  
konfigurieren 6  
Scannen  
Mehrseitige Dokumente 19  
Schulen der Anwendung 12

## U

Unterstützte  
Kopiereinstellungen 19

## Ü

Überprüfen extrahierter Werte in  
der Auditdatei 13  
Überprüfungsdatei  
Überprüfen extrahierter Werte  
in 13

## X

XML-Datei im  
Klassifizierungsordner 19

## Z

Zeichenerkennungsfehler  
automatische Korrektur 10  
Ziele  
Nicht erkannte Dokumente 6  
Zusammenfassungsbildschirm  
Aktivieren 5