



AccuRead Automate

Guide de l'administrateur

Contenus

- Aperçu..... 3**
- Configuration de l'application.....4**
 - Accès à la page de configuration de l'application.....4
 - Configuration d'AccuRead Messenger.....5
 - Configuration des paramètres généraux d'AccuRead Automate..... 5
 - Configuration des paramètres de numérisation.....6
 - Configuration des destinations pour les documents non reconnus..... 6
 - Configuration des classifications..... 7
 - Présentation des champs d'extraction.....9
 - Configuration de règles de correction automatique..... 10
 - Exportation ou importation d'un fichier de configuration..... 11
- Utilisation de l'application.....12**
 - Entraînement de l'application.....12
 - Classification de documents..... 13
 - Révision des valeurs extraites dans le fichier d'audit..... 13
- Dépannage..... 15**
 - Erreur d'application..... 15
 - L'icône d'application ne s'affiche pas sur l'écran d'accueil..... 15
 - Une erreur interne est survenue lors du traitement d'une configuration.....16
 - Mémoire insuffisante..... 17
 - Le document ne correspond à aucune classification..... 17
 - Impossible d'exporter un fichier de configuration..... 17
 - Echec du chargement de la configuration..... 17
- Questions fréquemment posées..... 18**
- Avis..... 20**
- Glossaire..... 21**
- Index..... 22**

Aperçu

Utilisez l'application pour numériser et classer des documents, extraire le contenu, puis les envoyer vers une destination réseau ou e-mail.

L'application automatise le traitement des documents et utilise les résultats de la reconnaissance d'AccuRead™ OCR pour classer les documents et extraire du contenu. Pour plus d'informations sur AccuRead OCR, reportez-vous au *Guide de l'administrateur d'AccuRead OCR*.

Fonctionnement

L'application utilise des méthodes statistiques, telles que la fréquence des termes, afin de distinguer les classifications de documents. Dans une classification, l'application utilise la position relative des données variables pour tout le contenu fixe (par exemple, les en-têtes, les clés ou les ancrages) du document. Le processus d'extraction analysant tout le contenu fixe d'une page, un léger mouvement et une mise à l'échelle des données peuvent être extraits sans nécessiter la mise à jour d'un ensemble d'apprentissage.

Chaque fois que vous entraînez l'application avec un ensemble de documents, elle enregistre des informations statistiques tirées des documents dans un ensemble d'apprentissage. Utilisez plusieurs exemples de documents, afin que le moteur puisse apprendre quel contenu est fixe ou variable.

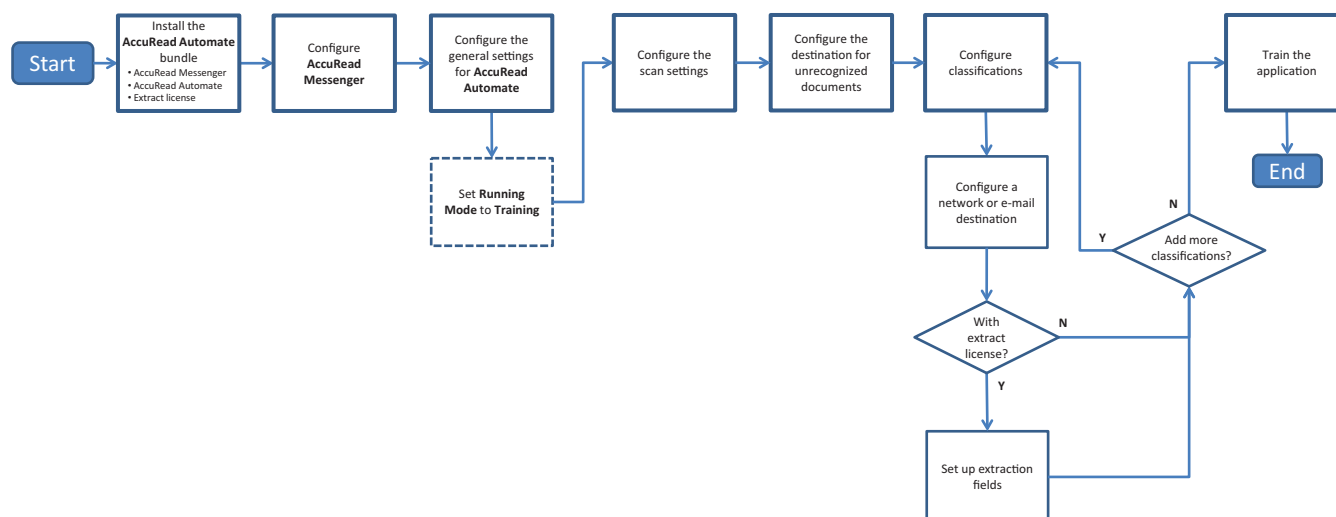
Configuration requise

- Produits multifonctions (MFP) 7 ou 10 pouces
- DIMM ou mémoire d'imprimante 1 Go
- Disque dur d'imprimante 10 Go
- Composants et licences du pack AccuRead Automate :
 - AccuRead OCR
 - AccuRead Messenger
 - Licence AccuRead OCR
 - Licence AccuRead Classify
 - Licence AccuRead Extract
- Dossiers réseau ou adresses e-mail
- Google Chrome™ navigateur

Ce document fournit des instructions sur la configuration, l'utilisation et le dépannage de l'application.

Configuration de l'application

Flux de travail de configuration



Accès à la page de configuration de l'application

Remarque : Assurez-vous de désactiver les bloqueurs de fenêtres publicitaires de votre navigateur.

1 Ouvrez un navigateur Web, puis tapez l'adresse IP de l'imprimante.

Remarque : Recherchez l'adresse IP de l'imprimante sur son écran d'accueil.

2 Cliquez sur **Paramètres** ou sur **Configuration**.

3 Selon votre modèle d'imprimante, effectuez l'une des opérations suivantes :

- Cliquez sur **Applications > Gestion des applications**.
- Cliquez sur **Solutions pour l'appareil > Solutions (eSF)**.
- Cliquez sur **Embedded Solutions**.

4 Sélectionnez l'application dans la liste et cliquez sur **Configurer**.

Configuration d'AccuRead Messenger

AccuRead Messenger vous permet de suivre l'évolution du nombre de documents traités par AccuRead Automate et vous informe du nombre de documents que vous pouvez encore traiter avant que la licence ne soit épuisée. Le nombre de documents peut varier en fonction du type de licence acheté. Pour plus d'informations, contactez votre fournisseur de solutions.

1 Accédez à la page de configuration de l'application à partir d'AccuRead Messenger.

Remarque : La section Consommation présente la licence d'installation et la date de renouvellement. Vous pouvez également vérifier le nombre de documents correctement classés et acheminés, et le nombre restant de documents que vous pouvez utiliser jusqu'à la date de renouvellement.

2 Activez les notifications, puis définissez le seuil de consommation auquel vous souhaitez être averti du volume de documents restant.

Remarques :

- Par défaut, les notifications sont envoyées lorsque vous avez utilisé 90 % et 100 % du volume de documents autorisé par votre licence.
- Vous pouvez spécifier jusqu'à deux seuils personnalisés.
- Pour plus d'informations sur chaque paramètre, reportez-vous à l'aide contextuelle.

3 Indiquez les adresses e-mail dans la section Notifications par e-mail.

Remarque : S'il y a plusieurs adresses email, séparez-les par une virgule.

4 Cliquez sur **Appliquer**.

Configuration des paramètres généraux d'AccuRead Automate

Ces paramètres comprennent la modification du mode d'application, permettant la révision manuelle et la génération de rapports récapitulatifs de travail, ainsi que la personnalisation de l'icône de l'application.

1 Accédez à la page de configuration d'AccuRead Automate à partir d'Embedded Web Server.

2 Dans la section Paramètres généraux, choisissez l'un des modes d'exécution suivants :

- **Entraînement** : utilisez ce mode lorsque vous entraînez l'application à classer des documents et à procéder à l'extraction de contenu.
- **Production** : utilisez ce mode lorsque vous numérisez et classez des documents, procédez à l'extraction du contenu, puis les envoyez à une destination réseau ou e-mail.

3 Si nécessaire, activez les options suivantes :

- **Rappel de chargement papier** : invite les utilisateurs à charger du papier.
- **Suppression des pages blanches** — Suppression automatique des pages blanches.
- **Activer la révision manuelle** : permet aux utilisateurs de réviser la classification de documents et de modifier les valeurs extraites après la numérisation.

Remarque : Cette option peut également être activée lorsque l'invite de chargement du papier s'affiche sur le panneau de commandes.

- **Activer l'écran de résumé** : affiche un résumé sur l'écran de l'imprimante après chaque travail.
- **Courrier électronique de résumé du travail** : envoie un résumé à un ou plusieurs destinataires après chaque travail.

4 Sélectionnez la langue à reconnaître par l'application sur le document.

Remarque : L'activation de plusieurs langues peut réduire la précision de l'OCR. Veillez à sélectionner uniquement les langues requises.

5 Spécifiez le nom et l'icône d'application que vous souhaitez voir apparaître sur votre écran d'accueil.

6 Cliquez sur **Appliquer**.

Configuration des paramètres de numérisation

1 Accédez à la page de configuration d'AccuRead Automate à partir d'Embedded Web Server.

2 Dans la section Paramètres de numérisation, configurez les paramètres.

Remarque : Pour plus d'informations sur chaque paramètre, reportez-vous à l'aide contextuelle.

3 Cliquez sur **Appliquer**.

Configuration des destinations pour les documents non reconnus

Remarque : Configurez ces paramètres de sorte que l'icône AccuRead Automate s'affiche sur l'écran d'accueil.

1 Accédez à la page de configuration d'AccuRead Automate à partir d'Embedded Web Server.

2 Dans la section Documents non reconnus, configurez les destinations des documents non reconnus.

Destination réseau

a Sélectionnez **Partage pour les documents non reconnus**.

b Dans le champ d'adresse du partage réseau, saisissez `\\monServeur\monDossier`, où **monServeur** est le nom d'hôte ou l'adresse IP du serveur et **monDossier** est le nom du dossier.

Remarque : Assurez-vous que le dossier de destination est partagé et dispose d'une adresse réseau valide.

c Saisissez le nom de domaine et les informations d'identification de l'utilisateur.

Destination de l'e-mail

a Sélectionnez **Courrier électronique pour les documents non reconnus**.

b Saisissez l'objet du courrier électronique et l'adresse e-mail.

3 Saisissez un nom pour le document, puis sélectionnez le format du fichier de sortie.

4 Si nécessaire, sélectionnez **Fichier d'index XML d'audit**.

Remarque : Cette option est sélectionnée par défaut. A des fins d'audit, l'application crée un fichier XML pour chaque document numérisé dans une classification. Pour désactiver cette fonction, décochez la case.

5 Cliquez sur **Appliquer**.

Configuration des classifications

Une classification est un regroupement de documents partageant des caractéristiques communes, telles que la fréquence de certains termes.

Remarques :

- Créez au moins deux classifications avant de procéder à la formation et à la production.
- Pour des performances optimales, ne créez pas plus de 100 classifications.

1 Accédez à la page de configuration de l'application à partir d'Embedded Web Server.

2 Vous pouvez ajouter ou modifier une classification dans la section Classifications.

3 Saisissez un nom de classification unique.

Remarque : Si nécessaire, indiquez le niveau de confiance minimum. Par défaut, le niveau de confiance minimum est de 90 %.

4 Spécifiez le nombre de pages pour chaque document que vous souhaitez classer.

- **Une page :** chaque document ne comporte qu'une seule page, et la classification s'effectue uniquement sur cette page.
- **Longueur de page constante :** chaque document contient le nombre de pages spécifié. La classification s'effectue uniquement sur la première page et les pages suivantes sont annexées au document.
- **Longueur de page variable :** le nombre de pages varie pour chaque document. Dans une longueur de page, la première page est classée et les pages suivantes sont annexées. Par exemple, si la longueur de page est égale à 3, la première page est classée et les deux pages suivantes sont annexées. Si les pages ne sont pas reconnues, elles sont annexées à la page classée précédemment jusqu'à ce que l'application classe correctement une autre page.

5 Configurez au moins une destination de classification.

Destination réseau

a Sélectionnez **Destination du dossier réseau**.

b Dans le champ d'adresse du dossier réseau, saisissez `\\monServeur\monDossier`, où *monServeur* est le nom d'hôte du serveur ou l'adresse IP et *monDossier* est le nom du dossier.

Remarques :

- Assurez-vous que le dossier de destination est partagé et dispose d'une adresse réseau valide.
- Pour définir un nom de dossier dynamique, dans le champ d'adresse, saisissez % avant et après le nom du champ d'extraction. Par exemple, `\\monServeur\monDossier\%nomchamp%`.

c Saisissez le nom de domaine et les informations d'identification de l'utilisateur.

Destination de l'e-mail

- a Sélectionnez **Destination de l'e-mail**.
- b Saisissez l'objet du courrier électronique et l'adresse e-mail.

Remarque : Pour définir un objet d'e-mail dynamique, dans le champ d'adresse, saisissez % avant et après le nom du champ d'extraction. Par exemple, \\monServeur\monDossier\%nomchamp%.

- 6 Sélectionnez le format du fichier de sortie, puis saisissez un nom pour le document.

Remarque : Lorsque vous ajoutez un champ d'extraction, les boutons de celui-ci s'affichent sous « Aperçu du nom de fichier ». Cliquez sur ces boutons pour ajouter un nom de fichier dynamique. Si plusieurs champs d'extraction sont concernés, saisissez un trait de soulignement entre chaque nom. Par exemple, %nomchamp1%_%nomchamp2%.

- 7 Si nécessaire, sélectionnez **E-mail de résumé de la classification**.

Remarque : Si le champ d'objet est vide, le nom de la classification est utilisée.

- 8 Si nécessaire, sélectionnez **Fichier d'index XML d'audit**.

Remarque : Cette option est sélectionnée par défaut. A des fins d'audit, l'application crée un fichier XML pour chaque document numérisé dans une classification. Pour désactiver cette fonction, décochez la case.

- 9 Ajoutez jusqu'à quatre champs d'extraction, puis spécifiez les noms de champ, les types et la valeur de seuil de confiance appropriés.

Remarques :

- Cette fonction est disponible uniquement lorsqu'une licence d'extraction est installée. Pour plus d'informations, reportez-vous à la section « [Présentation des champs d'extraction](#) » à la page 9.
- Dans chaque champ d'extraction, vous pouvez activer et appliquer des règles de correction automatique. Pour configurer plusieurs règles, reportez-vous à la section « [Configuration de règles de correction automatique](#) » à la page 10.

- 10 Cliquez sur **Appliquer**.

Présentation des champs d'extraction

Type de champ	Description	Format de données d'entraînement	Valeurs de données cible
Montant	<p>Nombre pouvant contenir des virgules et des points comme séparateurs décimaux et de milliers. Ce champ est souvent utilisé pour les devises.</p> <p>Remarques :</p> <ul style="list-style-type: none"> • Il n'existe pas de nombre minimum de chiffres précédant ou suivant la virgule. • N'incluez pas de symboles de devise dans le champ « Format de données d'entraînement ». • Les symboles de devise dans le document cible seront extraits. • La valeur cible « 0 » n'est pas prise en charge. 	<p>NNNN.NN</p> <p>Par exemple, 1234.56</p>	<p>\$1,234.56</p> <p>\$1.234,56</p>
Date	<p>Nombre représentant une valeur de date, en fonction du pays ou de la région configurée pour votre périphérique.</p>	<p>MMJJAAAA ou JJMMAAAA</p> <p>Par exemple, 03052015</p>	<p>J.M.AA</p> <p>M.J.AA</p> <p>AA.M.J</p> <p>Exemples de valeurs :</p> <p>3-5-2015</p> <p>3/5/2015</p> <p>3/5/2015</p> <p>JJ MMM AAAA</p> <p>MMM JJ, AAAA</p> <p>Exemples de valeurs :</p> <p>Mar 5, 2015</p> <p>Mars 5, 2015</p> <p>05 Mar 2015</p> <p>Remarques :</p> <ul style="list-style-type: none"> • J peut également être noté JJ. • M peut également être noté MM ou MMM, où MMM est un nom de mois ou une abréviation. • AA peut également être noté AAAA. • Un tiret (-) ou une barre oblique (/) peut faire office de séparateur.

Type de champ	Description	Format de données d'entraînement	Valeurs de données cible
Entier	<p>Nombre contenant jusqu'à 16 chiffres.</p> <p>Remarques :</p> <ul style="list-style-type: none"> Le nombre doit être un nombre entier 64 bits signé (-9223372036854775807 à 9223372036854775807). Les nombres inférieurs ou supérieurs à cette plage doivent utiliser le type Chaîne. La valeur cible « 0 » n'est pas prise en charge. 	<p>NNNNNNN</p> <p>Par exemple, 123456</p>	123456
Phrase	<p>Série de caractères alphanumériques ou groupe de mots séparés par des espaces.</p> <p>Remarque : Le champ correspondant est sensible à la casse.</p>	<p>Par exemple, Lexmark International, Inc.</p>	Lexmark International, Inc.
Chaîne	<p>Série de caractères alphanumériques sans espaces.</p> <p>Remarque : Le champ correspondant n'est pas sensible à la casse.</p>	<p>Par exemple, Lexmark</p>	Lexmark

Configuration de règles de correction automatique

Cette fonction corrige automatiquement les données pour la plupart des erreurs d'OCR. Il existe 5 règles par défaut que vous pouvez appliquer à chaque champ d'extraction. Vous pouvez également créer jusqu'à 15 règles personnalisées.

- 1 Accédez à la page de configuration d'AccuRead Automate à partir d'Embedded Web Server.
- 2 Dans la section Règles de correction automatique, ajoutez ou modifiez une règle de correction automatique.

Remarque : Les règles par défaut ne peuvent pas être modifiées.

- 3 Saisissez un nom unique pour la règle, puis sélectionnez les options de correction souhaitées.

Remarque : Les utilisateurs avancés peuvent utiliser des *expressions régulières* (regex) pour créer des règles plus complexes. Pour plus d'informations, reportez-vous à la section [« Présentation des expressions régulières » à la page 10](#).

- 4 Cliquez sur **Appliquer**.

Présentation des expressions régulières

Remarque : Une utilisation efficace de cette fonction requiert une connaissance approfondie de la programmation Perl 5. Pour plus d'informations, reportez-vous aux références en ligne pour les regex Perl 5.

Une expression régulière est un modèle utilisé pour remplacer des caractères. Utilisez le format de regex Perl 5 pour la définition de règles de correction automatique.

Par exemple :

s/modèle/remplacement/modificateur

où *modèle* est le modèle de recherche, *remplacement* est la chaîne de remplacement et *modificateur* est l'option de remplacement.

Utilisez les options de remplacement suivantes :

- **g** : remplace toutes les occurrences du modèle de recherche par la valeur de remplacement.
- **i** : ignore la casse du caractère.
- **m** : reconnaît la chaîne sous forme de plusieurs lignes.
- **o** : évalue le motif une seule fois. Lorsque vous utilisez l'interpolation variable, cette option utilise uniquement les valeurs initiales, même si les valeurs changent.
- **s** : reconnaît la chaîne sous forme de ligne unique.
- **x** : active l'expression régulière étendue qui intègre les espaces blancs et les commentaires dans le modèle.

Exemple d'expression régulière

`s/[^abc]/d/g`

Cette expression utilise le modificateur **g**, qui remplace tous les caractères autres que **a**, **b** ou **c** par **d**. Par exemple, **abce** est remplacé par **abcd**.

Exportation ou importation d'un fichier de configuration

- 1 Accédez à la page de configuration d'AccuRead Automate à partir d'Embedded Web Server.
- 2 Dans la section Configuration pour l'enregistrement/le chargement, effectuez l'une des opérations suivantes :

Exporter un fichier de configuration

- a Dans l'onglet Enregistrer, indiquez l'emplacement réseau dans lequel vous souhaitez enregistrer les paramètres et données d'entraînement à partir de l'application.
- b Saisissez un nom de fichier pour le nouveau package de configuration.
- c Cliquez sur **Exporter le fichier de configuration**.

Import. un fich. config

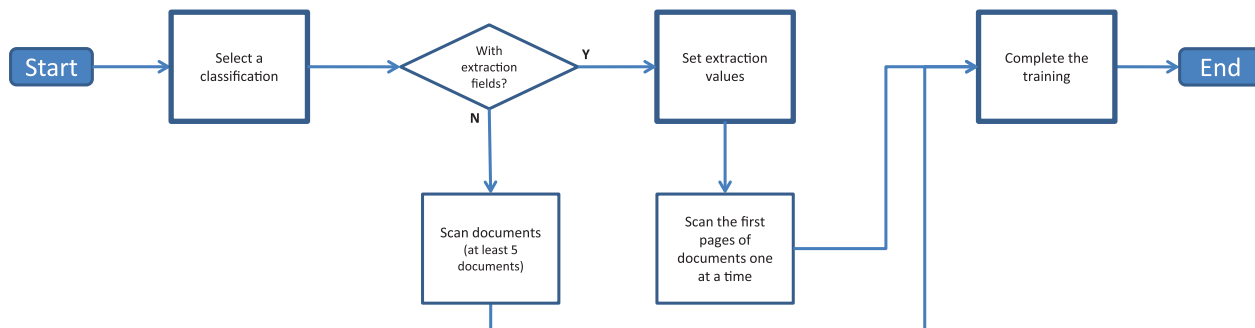
Remarque : Lorsque vous importez une configuration, les classifications existantes sont supprimées et toute activité concernée, comme les processus de formation et de classification, prend fin.

- a Dans l'onglet Charger, indiquez l'emplacement réseau à partir duquel vous souhaitez récupérer le fichier de configuration.
- b Saisissez le nom de fichier pour le package de déploiement.
- c Cliquez sur **Importer le fichier de configuration**.

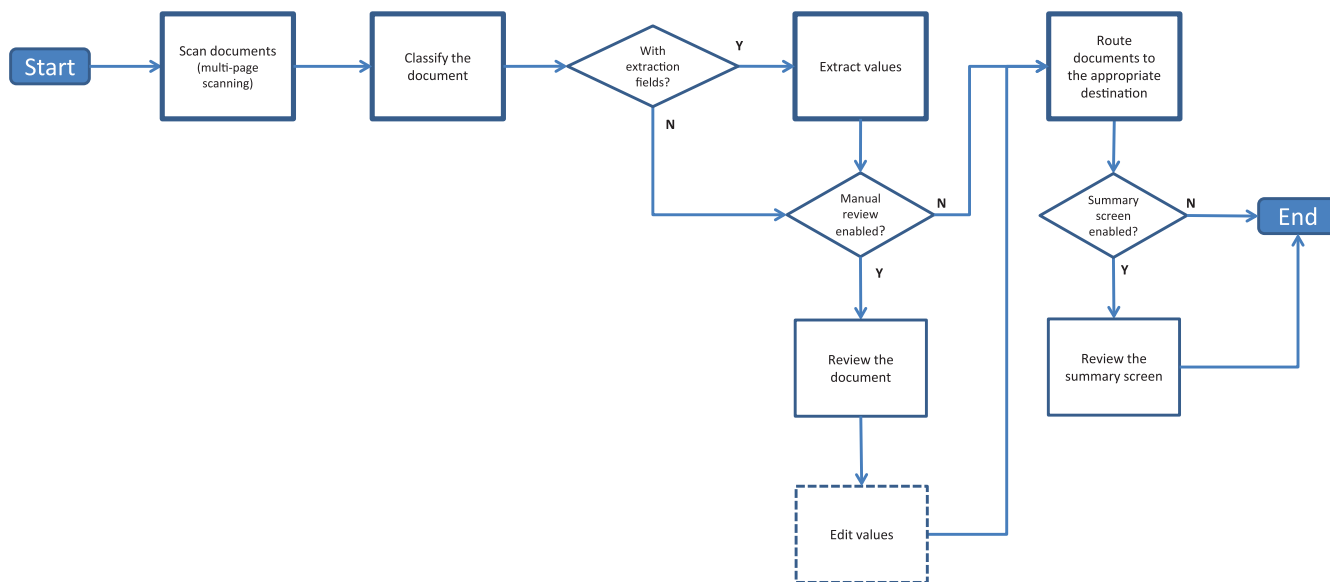
- 3 Cliquez sur **Appliquer**.

Utilisation de l'application

Flux de travail de mode d'entraînement



Flux de travail de mode de production



Entraînement de l'application

Avant de commencer, assurez-vous que le Mode d'exécution sélectionné est **Entraînement**. Pour plus d'informations, reportez-vous à la section « [Configuration des paramètres généraux d'AccuRead Automate](#) » à la page 5.

Utilisation de la classification uniquement

- 1 Sur l'écran d'accueil, appuyez sur l'icône de l'application.
- 2 Sélectionnez une classification, puis appuyez sur **Suivant**.
- 3 Chargez la première page du document original dans le bac du dispositif d'alimentation automatique (DAA) ou placez-le sur la vitre du scanner et numérisez-le.

Remarques :

- Si vous utilisez bac du dispositif d'alimentation automatique (DAA), chargez au moins 5 documents. Pour plus d'informations sur la numérisation de plusieurs pages, reportez-vous à la section [« Questions fréquemment posées » à la page 18](#).
- Si la numérisation recto-verso est activée, chargez la première page face vers le haut dans le bac du dispositif d'alimentation automatique (DAA), selon votre imprimante.

4 Suivez les instructions qui s'affichent à l'écran.

Utilisation de la classification avec extraction

- 1 Sur l'écran d'accueil, appuyez sur l'icône de l'application.
- 2 Sélectionnez une classification, puis appuyez sur **Suivant**.
- 3 Définissez les valeurs d'extraction, puis appuyez sur **Suivant**.
- 4 Chargez la première page d'un document original dans le bac du dispositif d'alimentation automatique (DAA) ou sur la vitre du scanner et numérisez-la.

Remarques :

- Entraînez l'application à classer et extraire les premières pages des documents, une à la fois.
- Lors de l'extraction d'une page qui contient deux champs identiques ou plus, utilisez la modification en recherchant le champ le plus lisible et en couvrant les autres avant la numérisation.
- Pour plus d'informations sur la numérisation de plusieurs pages, reportez-vous à la section [« Questions fréquemment posées » à la page 18](#).

5 Suivez les instructions qui s'affichent à l'écran.

Classification de documents

Avant de commencer, assurez-vous que le Mode d'exécution sélectionné est **Production**. Pour plus d'informations, reportez-vous à la section [« Configuration des paramètres généraux d'AccuRead Automate » à la page 5](#).

- 1 Sur l'écran d'accueil, appuyez sur l'icône de l'application.
- 2 Placez un document dans le DAA ou sur la vitre du scanner, puis numérisez-le.

Remarque : Pour plus d'informations sur l'orientation du papier, reportez-vous au *Guide de l'utilisateur* de l'imprimante.

- 3 Si l'option Révision manuelle est activée, vérifiez que la classification des documents et les valeurs extraites sont correctes. Si nécessaire, modifiez les valeurs extraites.

Remarque : Le fait d'appuyer sur l'icône d'accueil pendant l'examen manuel annule le travail.

4 Suivez les instructions qui s'affichent à l'écran.

Révision des valeurs extraites dans le fichier d'audit

Pour activer cette fonction, sélectionnez **Fichier d'index XML d'audit** dans les paramètres de classification. Pour plus d'informations, reportez-vous à la section [« Configuration des classifications » à la page 7](#).

Remarque : Cette fonction s'applique uniquement lorsque la révision manuelle est désactivée.

Les documents sont marqués pour révision lorsque la valeur de confiance d'un champ d'extraction est inférieure au seuil de révision. Le seuil de révision par défaut est de 75 %. Les conditions suivantes s'appliquent aux documents marqués pour révision :

- Le préfixe **review_** est ajouté au nom de fichier du document.
- Le texte **review** est ajouté à la ligne d'objet de l'e-mail de destination.
- Le nombre de documents marqués pour révision est répertorié dans les e-mails Résumé de la classification et Résumé du travail.
- Dans le fichier d'audit de document qui est créé, les champs d'extraction inférieurs au seuil de révision sont indiqués par les balises XML **extractedConfidence**, **configuredConfidence** et **reviewRequired**.
- Les règles de correction automatique ne s'appliquent pas aux documents.

Dépannage

Erreur d'application

Essayez les solutions suivantes :

Vérifiez le journal de diagnostic

- 1 Accédez à la page de configuration d'AccuRead Automate à partir d'Embedded Web Server.
- 2 Cliquez sur **Connexion**.
- 3 Sélectionnez **Activer la journalisation**, puis sélectionnez une ou plusieurs options de journalisation.
- 4 Cliquez sur **Appliquer**.
- 5 Ouvrez un navigateur Web, saisissez l'adresse IP de l'imprimante suivie de **/se**, puis cliquez sur **Solutions intégrées**.
- 6 Analysez le journal, puis résolvez le problème.

Réglez les paramètres de numérisation

- 1 Accédez à la page de configuration d'AccuRead Automate à partir d'Embedded Web Server.
- 2 Dans les paramètres de numérisation, désactivez la numérisation couleur.
- 3 Cliquez sur **Appliquer**.

Contactez votre représentant Lexmark

L'icône d'application ne s'affiche pas sur l'écran d'accueil

Essayez les solutions suivantes :

Veillez à configurer les paramètres de destination pour les documents non reconnus

Pour plus d'informations, reportez-vous à la section [« Configuration des destinations pour les documents non reconnus » à la page 6](#).

Veillez à créer au moins deux classifications

Pour plus d'informations, reportez-vous à la section [« Configuration des classifications » à la page 7](#).

Une erreur interne est survenue lors du traitement d'une configuration

Essayez les solutions suivantes :

Vérifiez si AccuRead OCR et AccuRead Messenger sont installés.

- 1 Ouvrez un navigateur Web, puis tapez l'adresse IP de l'imprimante.
Remarque : Recherchez l'adresse IP de l'imprimante sur son écran d'accueil.
- 2 Cliquez sur **Paramètres** ou sur **Configuration**.
- 3 Selon votre modèle d'imprimante, effectuez l'une des opérations suivantes :
 - Cliquez sur **Applications** > **Gestion des applications**.
 - Cliquez sur **Solutions pour l'appareil** > **Solutions (eSF)**.
 - Cliquez sur **Embedded Solutions**.
- 4 Cliquez sur **Inst. nouv. app.**.
- 5 Dans la section **Fich. inst. app.**, accédez au fichier flash (.fls), puis cliquez sur **Démarrer**.

Assurez-vous que l'application dispose d'une licence à jour.

- 1 Ouvrez un navigateur Web, puis tapez l'adresse IP de l'imprimante.
Remarque : Recherchez l'adresse IP de l'imprimante sur son écran d'accueil.
- 2 Cliquez sur **Paramètres** ou sur **Configuration**.
- 3 Selon votre modèle d'imprimante, effectuez l'une des opérations suivantes :
 - Cliquez sur **Applications** > **Gestion des applications**.
 - Cliquez sur **Solutions pour l'appareil** > **Solutions (eSF)**.
 - Cliquez sur **Embedded Solutions**.
- 4 Cliquez sur l'état de la licence de l'application en question, puis installez ou mettez à jour la licence.

Assurez-vous que le disque dur de l'imprimante est installé.

Pour plus d'informations, reportez-vous au *Guide de l'utilisateur* de l'imprimante.

Vérifiez que le disque dur de l'imprimante qui est installé dispose d'un minimum de 10 Go d'espace libre.

Pour plus d'informations, contactez votre administrateur système.

Contactez l'administrateur du système.

Si vous ne parvenez toujours pas à résoudre le problème, contactez votre administrateur système.

Mémoire insuffisante

Essayez les solutions suivantes :

Assurez-vous que l'imprimante est équipée d'un disque dur contenant au moins 10 Go d'espace libre

Pour plus d'informations, contactez votre administrateur système.

Vérifiez que l'imprimante dispose d'au moins 1 Go de mémoire.

Pour plus d'informations, contactez votre administrateur système.

Contactez votre représentant Lexmark

Le document ne correspond à aucune classification

Vérifiez que le document est propre et lisible

Entraînez l'application à classer le document

Pour plus d'informations, reportez-vous à la section [« Entraînement de l'application » à la page 12](#).

Impossible d'exporter un fichier de configuration

Essayez les solutions suivantes :

Vérifiez qu'il y a de l'espace disponible sur le disque dur

Lorsque vous exportez un fichier de configuration, l'application crée un package de déploiement qui nécessite la présence d'espace libre sur le disque dur. Si votre disque dur est plein, supprimez les fichiers inutilisés.

Contactez votre représentant Lexmark

Echec du chargement de la configuration

Lorsque l'erreur se produit, l'application devient inutilisable. Essayez les solutions suivantes :

Réinstallez AccuRead Automate

Remarque : Ne retirez pas les licences et autres applications incluses dans le paquet.

Contactez votre représentant Lexmark

Questions fréquemment posées

Est-il possible de numériser des documents de plusieurs pages ?

Oui, vous pouvez numériser des documents contenant plusieurs pages, en fonction de la longueur du document spécifiée dans les paramètres de classification. Pour plus d'informations, reportez-vous à la section [« Configuration des classifications » à la page 7](#).

Les noms de champs d'extraction peuvent-ils être modifiés ?

Oui, mais uniquement avant le début de l'entraînement.

Quelles options de format de papier ne sont pas prises en charge ?

Les formats de document qui ne sont pas prises en charge sont numérisés en format Légal (20,3 x 35,6 pouces), ce qui peut provoquer le recadrage des images. Les options de format de papier suivantes ne sont pas prises en charge :

- A3
- Détection automatique de format
- Original livre
- Format de numérisation personnalisé [x]
- Ledger
- Formats différents
- Tabloid
- Universal

Pourquoi les valeurs de consommation ne sont-elles pas mises à jour dans l'application AccuRead Messenger ?

Les informations de la section Consommation sont mises à jour uniquement une fois que l'application a terminé la classification et le routage du document.

Que faire si la structure de document change ?

Si la structure de votre document change de manière significative et si vous extrayez du contenu, créez une autre classification. Si vous classez simplement le document, aucune action n'est nécessaire.

Si des modifications mineures sont apportées, telles que l'en-tête ou le pied de page du document, aucun entraînement supplémentaire n'est requis. Si la classification ou l'extraction ne réussit pas, entraînez l'application avec plusieurs documents. Ce processus améliore la précision de la classification ou du processus d'extraction.

Que se passe-t-il si le document ne correspond à aucune classification ?

Si un document n'appartient à aucune classification, il est acheminé vers la destination spécifiée pour les documents non reconnus.

Un document est susceptible de ne pas être reconnu s'il est nouveau, a été considérablement modifié ou n'est pas lisible.

Pourquoi ai-je un fichier XML dans le dossier ou l'e-mail de classification ?

Si le **Fichier d'index XML d'audit** est activé dans les paramètres de classification, un fichier XML est créé automatiquement avec chaque travail de numérisation. Ce fichier contient des informations sur le document numérisé, y compris des champs extraits qui vous aident à créer des index dans les systèmes de gestion de contenu d'entreprise ou les systèmes centraux d'entreprise.

Avis

Note d'édition

Juillet 2017

Le paragraphe suivant ne s'applique pas aux pays dans lesquels lesdites clauses ne sont pas conformes à la législation en vigueur : LEXMARK INTERNATIONAL, INC. FOURNIT CETTE PUBLICATION "TELLE QUELLE", SANS GARANTIE D'AUCUNE SORTE, EXPLICITE OU IMPLICITE, Y COMPRIS, MAIS SANS SE LIMITER AUX GARANTIES IMPLICITES DE COMMERCIALITE OU DE CONFORMITE A UN USAGE SPECIFIQUE. Certains Etats n'admettent pas la renonciation aux garanties explicites ou implicites pour certaines transactions ; c'est pourquoi il se peut que cette déclaration ne vous concerne pas.

Cette publication peut contenir des imprécisions techniques ou des erreurs typographiques. Des modifications sont périodiquement apportées aux informations contenues dans ce document ; ces modifications seront intégrées dans les éditions ultérieures. Des améliorations ou modifications des produits ou programmes décrits dans cette publication peuvent intervenir à tout moment.

Dans la présente publication, les références à des produits, programmes ou services n'impliquent nullement la volonté du fabricant de les rendre disponibles dans tous les pays où celui-ci exerce une activité. Toute référence à un produit, programme ou service n'affirme ou n'implique nullement que seul ce produit, programme ou service puisse être utilisé. Tout produit, programme ou service équivalent par ses fonctions, n'enfreignant pas les droits de propriété intellectuelle, peut être utilisé à la place. L'évaluation et la vérification du fonctionnement en association avec d'autres produits, programmes ou services, à l'exception de ceux expressément désignés par le fabricant, se font aux seuls risques de l'utilisateur.

Pour contacter l'assistance technique de Lexmark, consultez la page <http://support.lexmark.com>.

Pour obtenir des informations sur les consommables et les téléchargements, visitez le site www.lexmark.com.

© 2014 Lexmark International, Inc.

Tous droits réservés.

Marques commerciales

Lexmark, le logo Lexmark et AccuRead sont des marques commerciales ou des marques déposées de Lexmark International, Inc. ou de ses filiales aux Etats-Unis et/ou dans d'autres pays.

Google Chrome est une marque commerciale de Google Inc.

Les autres marques commerciales sont la propriété de leurs détenteurs respectifs.

Glossaire

champ d'extraction	Données prédéfinies qui seront extraites d'un document.
classer	Catégorisation et organisation des documents numérisés.
classification	Regroupement de documents partageant des caractéristiques communes, telles qu'une structure de page ou la fréquence de certains termes.
documents non reconnus	Documents qui ne sont pas classés lors d'une numérisation.
ensemble d'apprentissage	Ensemble d'informations qui identifie de manière unique un document.
entraînement	Apprendre à l'application comment classer les documents numérisés et définir les champs d'extraction.
expression régulière	Schéma utilisé pour exécuter des fonctions de recherche et de remplacement.
extraction	Enregistrement des valeurs extraites des champs des documents numérisés.
mode d'exécution	Mode dans lequel l'application s'exécute, qu'il s'agisse d'entraînement ou de production.
nom de fichier dynamique	Espace réservé pour un nom de fichier comprenant du texte normal et des macros (par exemple, %macro%) et qui est remplacé par les valeurs de champs extraites d'un document.
production	Processus au cours duquel l'application classe les documents numérisés, enregistre les valeurs des champs d'extraction et les envoie à une destination spécifiée.
routage	Envoi des documents numérisés à une destination spécifiée.
vérification manuelle	Vérification et modification des valeurs issues des champs d'extraction, et suppression des documents à partir du panneau de commandes de l'imprimante.

Index

A

accès à la page de configuration 4
AccuRead Messenger
 configuration 5
 mise à jour des valeurs de consommation 18

C

classification avec extraction
 utilisation 12
classification de documents 12, 13
classification et extraction de documents 12
classification uniquement
 utilisation 12
configuration de l'application 4
configuration de règles de correction automatique 10
configuration des paramètres de numérisation 6

D

dépannage
 échec du chargement de la configuration 17
 erreur d'application 15
 erreur interne lors de la configuration 16
 impossible d'exporter un fichier de configuration 17
 impossible de classer le document 17
 l'icône d'application ne s'affiche pas 15
 le document ne correspond à aucune classification 17
 mémoire insuffisante 17
destinations
 documents non reconnus 6
documents
 classification 12, 13
 classification et extraction 12
documents non reconnus 18
 configuration 6

E

e-mail de résumé du travail
 activation 5
échec du chargement de la configuration 17
écran de résumé
 activation 5
entraînement de l'application 12
erreur d'application 15
erreur interne 16
erreurs dans la reconnaissance de caractères
 correction automatique 10
erreurs de reconnaissance de caractères
 correction automatique 10
exemples d'expressions régulières 10
expressions régulières
 présentation 10

F

fichier d'audit
 révision des valeurs extraites dans 13
fichier XML dans le dossier de classification 18

I

icône de l'application manquante 15, 18
impossible d'exporter un fichier de configuration 17
impossible de classer le document 17
informations sur les types de champs d'extraction 9

L

l'icône d'application ne s'affiche pas 15
le document ne correspond à aucune classification 17

M

mémoire insuffisante 17

mode d'exécution
 configuration 5
 Entraînement 5
 Production 5
mode de l'application
 configuration 5

N

numérisation
 documents multipage 18

P

page de configuration de l'application
 accès 4
paramètres de numérisation
 configuration 6
paramètres pris en charge 18

Q

questions fréquemment posées 18

R

règles de correction automatique 10
révision des valeurs extraites dans le fichier d'audit 13

S

suppression des pages blanches
 activation 5

T

types de champs d'extraction 9

V

vérification manuelle
 activation 5