



AccuRead Automate

Guida dell'amministratore

Sommar

Panoramica.....	3
Configurazione dell'applicazione.....	4
Accesso alla pagina di configurazione dell'applicazione.....	4
Configurazione di AccuRead Messenger.....	5
Configurazione delle impostazioni generali per AccuRead Automate.....	5
Configurazione delle impostazioni di scansione.....	6
Configurazione delle destinazioni per documenti non riconosciuti.....	6
Configurazione delle classificazioni.....	7
Informazioni sui campi di estrazione.....	9
Impostazione delle regole di correzione automatica.....	10
Esportazione o importazione di un file di configurazione.....	11
Uso dell'applicazione.....	12
Formazione dell'applicazione.....	12
Classificazione dei documenti.....	13
Revisione dei valori estratti nel file di controllo.....	13
Risoluzione dei problemi.....	15
Errore dell'applicazione.....	15
L'icona dell'applicazione non viene visualizzata sulla schermata iniziale.....	15
Errore interno durante l'elaborazione di una configurazione.....	16
Memoria insufficiente.....	17
Documento non corrispondente a una classificazione.....	17
Impossibile esportare un file di configurazione.....	17
Caricamento della configurazione non riuscito.....	17
Domande frequenti.....	18
Avvertenze.....	20
Glossario.....	21
Indice.....	22

Panoramica

Utilizzare l'applicazione per eseguire la scansione e la classificazione dei documenti, l'estrazione del contenuto e l'invio a una destinazione di rete o e-mail.

L'applicazione automatizza l'elaborazione dei documenti e utilizza i risultati del riconoscimento da AccuRead™ OCR per classificare i documenti ed estrarre il contenuto. Per ulteriori informazioni su AccuRead OCR, consultare la *Guida dell'amministratore AccuRead OCR*.

Come funziona

L'applicazione utilizza metodi statici, come la frequenza delle parole, per distinguere le classificazioni dei documenti. All'interno di una classificazione, l'applicazione utilizza la posizione relativa dei dati variabili rispetto a tutto il contenuto fisso (ad esempio, intestazioni, chiavi o ancoraggi) all'interno del documento. Poiché il processo di estrazione analizza tutto il contenuto fisso all'interno di una pagina, si può verificare un leggero spostamento e una variazione delle proporzioni dei dati che non richiedono un set di apprendimento aggiornato.

Ogni volta che si esegue la formazione dell'applicazione con una serie di documenti, vengono registrate le informazioni statistiche del documento in un set di apprendimento. Utilizzare diversi documenti di esempio per fare in modo che il motore riesca a distinguere il contenuto fisso da quello variabile.

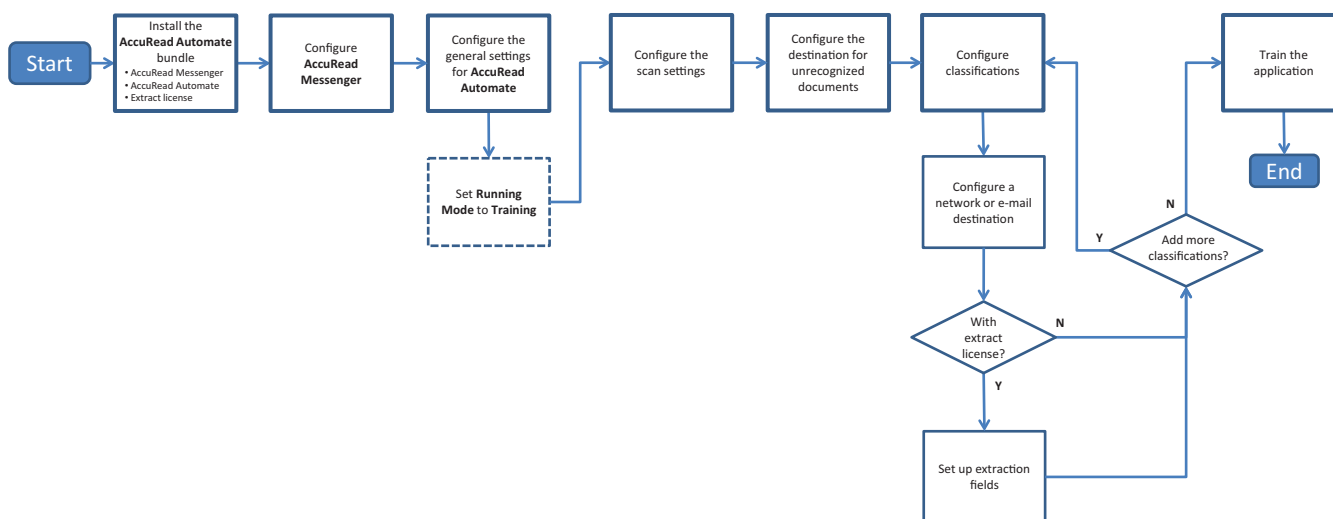
Requisiti di sistema

- Prodotti multifunzione (MFP) da 7" o 10"
- 1 GB di memoria della stampante o DIMM
- Disco rigido della stampante da 10 GB
- Componenti e licenze del pacchetto AccuRead Automate:
 - AccuRead OCR
 - AccuRead Messenger
 - Licenza AccuRead OCR
 - Licenza AccuRead Classify
 - Licenza AccuRead Extract
- Cartelle di rete o indirizzi e-mail
- Google Chrome™ browser

Questo documento fornisce le istruzioni per la configurazione, l'utilizzo e la risoluzione dei problemi relativi all'applicazione.

Configurazione dell'applicazione

Flusso di lavoro di configurazione



Accesso alla pagina di configurazione dell'applicazione

Nota: Assicurarsi di disattivare i blocchi popup nel browser.

1 Aprire un browser Web e immettere l'indirizzo IP della stampante.

Nota: Individuare l'indirizzo IP sulla schermata iniziale della stampante.

2 Fare clic su **Impostazioni** o **Configurazione**.

3 A seconda del modello di stampante, eseguire una delle operazioni seguenti:

- Fare clic su **Applicazioni** > **Gestione applicazioni**.
- Fare clic su **Soluzioni periferica** > **Soluzioni (eSF)**.
- Fare clic su **Embedded Solutions**.

4 Selezionare l'applicazione nell'elenco e fare clic su **Configura**.

Configurazione di AccuRead Messenger

AccuRead Messenger consente di monitorare il numero di documenti elaborati da AccuRead Automate e di avvertire l'utente del volume di documenti restante prima della scadenza della licenza. Il numero di documenti può variare a seconda della licenza acquistata. Per ulteriori formazioni, rivolgersi al provider della soluzione.

1 Da Embedded Web Server, accedere alla pagina di configurazione di AccuRead Messenger.

Nota: Nella sezione Utilizzo, è possibile visualizzare la data di installazione e di rinnovo della licenza. È anche possibile controllare il numero di documenti correttamente classificati e instradati nonché il numero restante di documenti che è possibile utilizzare fino alla data di rinnovo.

2 Attivare le notifiche, quindi impostare la soglia di utilizzo in corrispondenza della quale si desidera essere avvisati del volume di documenti restanti.

Note:

- Per impostazione predefinita, le notifiche vengono inviate dopo aver utilizzato il 90% e il 100% del volume di documenti consentito dalla licenza.
- È possibile specificare fino a due soglie personalizzate.
- Per ulteriori informazioni su ciascuna impostazione, vedere la guida contestuale.

3 Nella sezione Notifiche e-mail, specificare le informazioni relative all'e-mail.

Nota: Utilizzare una virgola per separare più indirizzi e-mail.

4 Fare clic su **Applica**.

Configurazione delle impostazioni generali per AccuRead Automate

Queste impostazioni comprendono la modifica della modalità dell'applicazione, l'attivazione della revisione manuale e dei report di riepilogo del processo nonché la personalizzazione dell'icona dell'applicazione.

1 Da Embedded Web Server, accedere alla pagina di configurazione di AccuRead Automate.

2 Nella sezione Impostazioni generali, modificare la modalità di esecuzione in una delle seguenti opzioni:

- **Formazione:** utilizzare questa modalità quando si esegue la formazione dell'applicazione per classificare i documenti ed estrarre il contenuto.
- **Produzione:** utilizzare questa modalità quando si esegue la scansione e la classificazione dei documenti, l'estrazione del contenuto e il relativo invio a una rete o una destinazione e-mail.

3 Se necessario, attivare le seguenti opzioni:

- **Promemoria caricamento carta:** richiede all'utente di caricare la carta.
- **Rimozione pagina vuota:** consente di rimuovere automaticamente le pagine vuote.
- **Attiva revisione manuale:** consente agli utenti di controllare la classificazione del documento e modificare i valori estratti dopo la scansione.

Nota: È anche possibile attivare questa opzione quando viene visualizzata la richiesta di caricamento carta nel pannello di controllo.

- **Attiva schermata di riepilogo:** visualizza un riepilogo sul display della stampante al termine di ciascun processo.
- **E-mail di riepilogo processo:** invia un riepilogo a uno o più destinatari al termine di ciascun processo.

4 Selezionare la lingua che l'applicazione deve utilizzare per il riconoscimento del documento.

Nota: L'attivazione di diverse lingue potrebbe ridurre la precisione OCR. Accertarsi di selezionare solo le lingue richieste.

5 Specificare il nome e l'icona dell'applicazione che si desidera visualizzare nella schermata iniziale.

6 Fare clic su **Applica**.

Configurazione delle impostazioni di scansione

1 Da Embedded Web Server, accedere alla pagina di configurazione di AccuRead Automate.

2 Dalla sezione Impostazioni di acquisizione, configurare le impostazioni.

Nota: Per ulteriori informazioni su ciascuna impostazione, consultare la guida contestuale.

3 Fare clic su **Applica**.

Configurazione delle destinazioni per documenti non riconosciuti

Nota: Configurare queste impostazioni per consentire la visualizzazione dell'icona di AccuRead Automate nella schermata iniziale.

1 Da Embedded Web Server, accedere alla pagina di configurazione di AccuRead Automate.

2 Dalla sezione Documenti non riconosciuti, configurare le destinazioni per i documenti non riconosciuti.

Destinazione di rete

a Selezionare **Condivisione per documenti non riconosciuti**.

b Nel campo Indirizzo di condivisione di rete, digitare `\\myServer\myFolder`, dove **myServer** è il nome host del server o l'indirizzo IP e **myFolder** è il nome della cartella.

Nota: Accertarsi che la destinazione sia condivisa e che disponga di un indirizzo di rete valido.

c Digitare il nome di dominio e le credenziali dell'utente.

Destinazione e-mail

a Selezionare **E-mail per documenti non riconosciuti**.

b Digitare l'oggetto dell'e-mail e l'indirizzo e-mail.

3 Digitare un nome per il documento, quindi selezionare il formato del file di output.

4 Se necessario, selezionare **File indice XML di controllo**.

Nota: Per impostazione predefinita, questa opzione è selezionata. A scopo di controllo, l'applicazione crea un file XML per ciascun documento acquisito in una classificazione. Per disattivare questa funzione, deselezionare la casella di controllo.

5 Fare clic su **Applica**.

Configurazione delle classificazioni

Una classificazione è un raggruppamento di documenti che hanno caratteristiche comuni, come la frequenza di parole.

Note:

- Creare almeno due classificazioni prima di procedere con la formazione e la produzione.
- Per prestazioni ottimali, non creare più di 100 classificazioni.

1 Da Embedded Web Server, accedere alla pagina di configurazione dell'applicazione.

2 Nella sezione Classificazioni, aggiungere o modificare una classificazione.

3 Digitare un nome di classificazione univoco.

Nota: Se necessario, specificare il livello di probabilità minimo. Per impostazione predefinita, il livello di probabilità minimo è 90 percento.

4 Specificare il numero di pagine per ogni documento che si desidera classificare.

- **Pagina singola:** ogni documento ha solo una pagina e la classificazione viene eseguita solo su quella pagina.
- **Lunghezza pagina costante:** ogni documento contiene il numero di pagine specificato. La classificazione viene eseguita solo sulla prima pagina e le pagine seguenti vengono aggiunte al documento.
- **Lunghezza pagina variabile:** il numero delle pagine varia per ogni documento. Nella lunghezza di una pagina, viene classificata la prima pagina, mentre le successive vengono aggiunte. Ad esempio, se la lunghezza della pagina è 3, viene classificata la prima pagina, mentre le successive due vengono aggiunte. In caso di mancato riconoscimento delle pagine, verranno aggiunte al documento classificato precedente fino a quando l'applicazione non classifica un'altra pagina correttamente.

5 Configurare almeno una destinazione di classificazione.

Destinazione di rete

a Selezionare **Destinazione cartella di rete**.

b Nel campo Indirizzo cartella di rete, digitare `\\myServer\myFolder`, dove **myServer** è il nome host del server o l'indirizzo IP e **myFolder** è il nome della cartella.

Note:

- Accertarsi che la destinazione sia condivisa e che disponga di un indirizzo di rete valido.
- Per impostare un nome di cartella dinamico, nel campo dell'indirizzo, digitare % prima e dopo il nome del campo di estrazione. Ad esempio, `\\myServer\myFolder\%fieldname%`.

c Digitare il nome di dominio e le credenziali dell'utente.

Destinazione e-mail

a Selezionare **Destinazione e-mail**.

b Digitare l'oggetto dell'e-mail e l'indirizzo e-mail.

Nota: Per impostare un oggetto dell'e-mail dinamico, nel campo dell'indirizzo, digitare % prima e dopo il nome del campo di estrazione. Ad esempio, `\\myServer\myFolder\%fieldname%`.

6 Selezionare il formato del file di output, quindi digitare un nome per il documento.

Nota: Quando si aggiunge un campo di estrazione, i pulsanti del campo di estrazione vengono visualizzati di seguito a "Anteprima nome file". Fare clic su questi pulsanti per aggiungere un nome file dinamico. Per più campi di estrazione, digitare un carattere di sottolineatura tra ciascun nome. Per esempio, **%fieldname1%_%fieldname2%**.

7 Se necessario, selezionare **E-mail di riepilogo classificazione**.

Nota: Se il campo dell'oggetto è vuoto, viene utilizzato il nome della classificazione.

8 Se necessario, selezionare **File indice XML di controllo**.

Nota: Per impostazione predefinita, questa opzione è selezionata. A scopo di controllo, l'applicazione crea un file XML per ciascun documento acquisito in una classificazione. Per disattivare questa funzione, deselezionare la casella di controllo.

9 Aggiungere fino a quattro campi di estrazione, quindi specificare i nomi, i tipi e il valore della soglia di probabilità del campo.

Note:

- Questa funzione è disponibile solo se è stata installata una licenza di estrazione. Per ulteriori informazioni, vedere "[Informazioni sui campi di estrazione](#)" a pagina 9.
- In ogni campo di estrazione, è possibile attivare e applicare le regole di correzione automatica. Per configurare più regole, vedere "[Impostazione delle regole di correzione automatica](#)" a pagina 10.

10 Fare clic su **Applica**.

Informazioni sui campi di estrazione

Tipo di campo	Descrizione	Formato dei dati di formazione	Valori dei dati di destinazione
Quantità	<p>Un numero che può contenere virgole e punti come separatori decimali e delle migliaia. Questo campo viene spesso utilizzato per le valute.</p> <p>Note:</p> <ul style="list-style-type: none"> • Non esiste un numero minimo di cifre iniziali o finali. • Non includere i simboli di valuta in "Formato dati di formazione". • I simboli di valuta nel documento di destinazione verranno estratti. • Il valore di destinazione "0" non è supportato. 	<p>NNNN.NN</p> <p>Ad esempio, 1234.56</p>	<p>\$1,234.56</p> <p>\$1.234,56</p>
Data	<p>Un numero che rappresenta un valore di data, a seconda del paese o dell'area configurata per il dispositivo.</p>	<p>MMGGAAAA o GGMMAAAA</p> <p>Ad esempio, 03052015</p>	<p>G.M.AA M.G.AA AA.M.G</p> <p>Valori di esempio: 3-5-2015 3/5/2015 3/5/15</p> <p>GG MMM AAAA MMM GG, AAAA</p> <p>Valori di esempio: 5 marzo 2015 Marzo 5, 2015 05 mar 2015</p> <p>Note:</p> <ul style="list-style-type: none"> • G può anche essere GG. • M può anche essere MM o MMM, dove MMM è il nome di un mese o un'abbreviazione. • AA può anche essere AAAA. • È possibile utilizzare un trattino (-) o una barra (/) come separatore.
Numero intero	<p>Un numero massimo di 16 cifre.</p> <p>Note:</p> <ul style="list-style-type: none"> • Il numero deve essere un numero intero a 64 bit con segno (da -9223372036854775807 a 9223372036854775807). Per i numeri più piccoli o più grandi di questo intervallo, è necessario utilizzare il tipo Stringa. • Il valore di destinazione "0" non è supportato. 	<p>NNNNNN</p> <p>Ad esempio, 123456</p>	<p>123456</p>

Tipo di campo	Descrizione	Formato dei dati di formazione	Valori dei dati di destinazione
Frase	Una serie di caratteri alfanumerici o un gruppo di parole separate da spazi. Nota: Il campo distingue le maiuscole e le minuscole.	Ad esempio, Lexmark International, Inc.	Lexmark International, Inc.
Stringa	Una serie di caratteri alfanumerici, senza spazi. Nota: Il campo non distingue le maiuscole e le minuscole.	Ad esempio, Lexmark	Lexmark

Impostazione delle regole di correzione automatica

Questa funzione consente di correggere automaticamente la maggior parte degli errori OCR più comuni presenti nei dati. Sono disponibili 5 regole predefinite disponibili che è possibile applicare a ogni campo di estrazione. È inoltre possibile creare fino a un massimo di 15 regole personalizzate.

- 1 Da Embedded Web Server, accedere alla pagina di configurazione di AccuRead Automate.
- 2 Dalla sezione Regole di correzione automatica, aggiungere o modificare una regola di correzione automatica.
Nota: Le regole predefinite non possono essere modificate.
- 3 Digitare un nome univoco per la regola, quindi selezionare le opzioni di correzione che si desidera utilizzare.
Nota: Gli utenti esperti possono usare *espressioni regolari* (regex) per creare regole più complesse. Per ulteriori informazioni, vedere ["Informazioni sulle espressioni regolari" a pagina 10](#).
- 4 Fare clic su **Applica**.

Informazioni sulle espressioni regolari

Nota: Una conoscenza operativa di programmazione Perl 5 è utile per l'uso efficace di questa funzione. Per ulteriori informazioni, vedere il riferimento in linea per regex Perl 5.

Un'espressione regolare è un modello utilizzato per la sostituzione caratteri. Utilizzare il formato regex Perl 5 per definire le regole di correzione automatica.

Ad esempio:

s/modello/sostituzione/modificatore

dove *modello* è il modello di ricerca, *sostituzione* è la stringa sostitutiva e *modificatore* è l'opzione di sostituzione.

Utilizzare le seguenti opzioni di sostituzione:

- **g:** sostituisce tutte le occorrenze del modello di ricerca con la sostituzione.
- **i:** ignora le maiuscole/minuscole del carattere.
- **m:** riconosce la stringa come più righe.
- **o:** valuta il modello solo una volta. Quando si utilizza l'interpolazione variabile, questa opzione utilizza solo i valori iniziali anche se i valori sono stati modificati.
- **s:** riconosce la stringa come un'unica riga.
- **x:** abilita espressione regolare estesa che comprende spazi e commenti al modello.

Espressione regolare di esempio

s/[[^]abc]/d/g

Questa espressione utilizza il modificatore **g**, che sostituisce tutti i caratteri diversi da **a**, **b** o **c** con **d**. Ad esempio, **abce** viene sostituito da **abcd**.

Esportazione o importazione di un file di configurazione

- 1 Da Embedded Web Server, accedere alla pagina di configurazione di AccuRead Automate.
- 2 Nella sezione Salva/Carica configurazione, effettuare una delle seguenti operazioni:

Esporta file di configurazione

- a Nella scheda Salva, specificare il percorso di rete in cui si desidera salvare le impostazioni e i dati di formazione dall'applicazione.
- b Specificare un nuovo nome file per il pacchetto di configurazione.
- c Fare clic su **Esporta file di configurazione**.

Importa file di configurazione

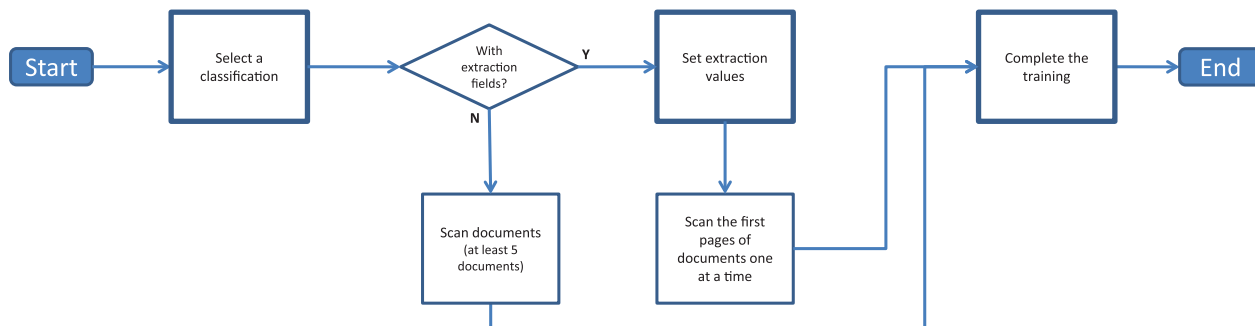
Nota: Quando si importa una configurazione, le classificazioni vengono rimosse e qualsiasi attività che si verifica, quali formazione e processi di classificazione, viene terminata.

- a Nella scheda Carica, specificare la posizione di rete da cui si desidera recuperare il file di configurazione.
- b Digitare il nome file del nuovo pacchetto di distribuzione.
- c Fare clic su **Importa file di configurazione**.

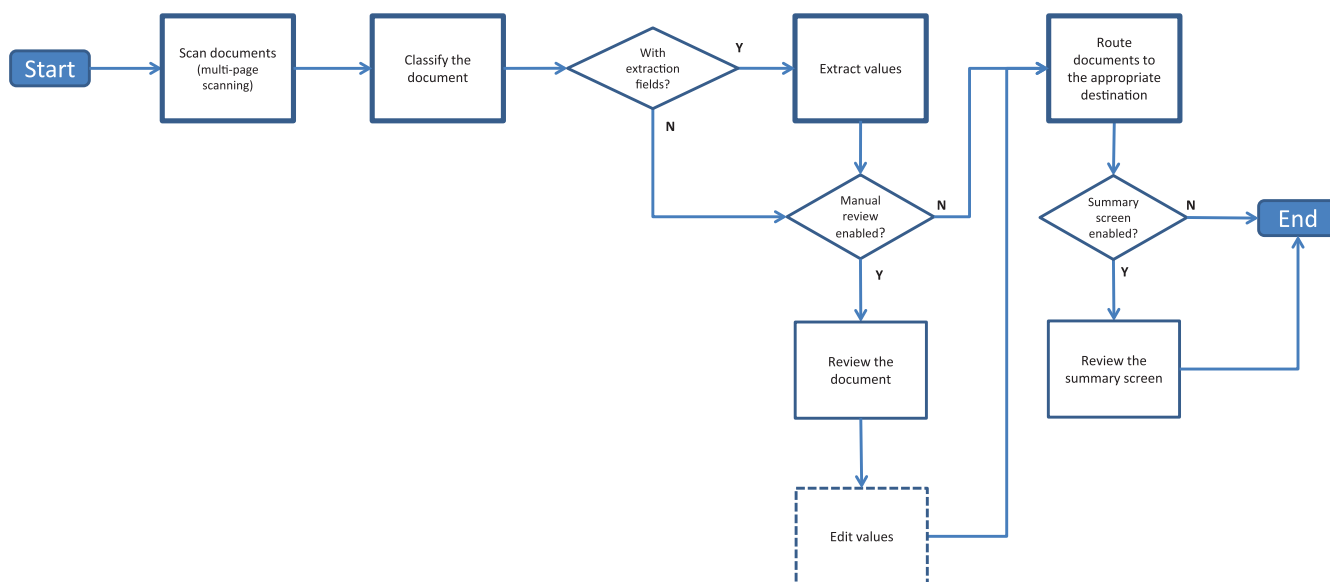
- 3 Fare clic su **Applica**.

Uso dell'applicazione

Flusso di lavoro della modalità Formazione



Flusso di lavoro della modalità Produzione



Formazione dell'applicazione

Prima di iniziare, accertarsi che la modalità di esecuzione sia impostata su **Formazione**. Per ulteriori informazioni, vedere "[Configurazione delle impostazioni generali per AccuRead Automate](#)" a pagina 5.

Utilizzo della sola classificazione

- 1 Dalla schermata iniziale, toccare l'icona dell'applicazione.
- 2 Selezionare una classificazione, quindi toccare **Avanti**.
- 3 Caricare la prima pagina di un documento originale nel vassoio dell'ADF o sul vetro dello scanner, quindi eseguirne la scansione.

Note:

- Se si utilizza il vassoio dell'ADF, caricare almeno 5 documenti. Per ulteriori informazioni sulla scansione di più pagine, vedere ["Domande frequenti" a pagina 18](#).
- Se la scansione fronte-retro è attiva, caricare la prima pagina rivolta verso l'alto nel vassoio dell'ADF, in base alla stampante in uso.

4 Seguire le istruzioni visualizzate sul display.

Utilizzo della classificazione con estrazione

- 1 Dalla schermata iniziale, toccare l'icona dell'applicazione.
- 2 Selezionare una classificazione, quindi toccare **Avanti**.
- 3 Impostare i valori di estrazione, quindi toccare **Avanti**.
- 4 Caricare la prima pagina di un documento originale nel vassoio dell'ADF o sul vetro dello scanner, quindi eseguirne la scansione.

Note:

- Formare l'applicazione in modo da classificare ed estrarre le prime pagine dei documenti una alla volta.
- Quando si esegue l'estrazione di una pagina che contiene due o più campi identici, utilizzare la revisione individuando i campi più leggibili e coprire gli altri prima della scansione.
- Per ulteriori informazioni sulla scansione di più pagine, vedere ["Domande frequenti" a pagina 18](#).

5 Seguire le istruzioni visualizzate sul display.

Classificazione dei documenti

Prima di iniziare, accertarsi che la modalità di esecuzione sia impostata su **Produzione**. Per ulteriori informazioni, vedere ["Configurazione delle impostazioni generali per AccuRead Automate" a pagina 5](#).

- 1 Dalla schermata iniziale, toccare l'icona dell'applicazione.
- 2 Caricare un documento nel vassoio dell'ADF o sul vetro dello scanner, quindi eseguirne l'acquisizione.

Nota: Per ulteriori informazioni sull'orientamento della carta, vedere la *Guida per l'utente* della stampante.

- 3 Se l'opzione Revisione manuale è attivata, verificare che la classificazione del documento e i valori estratti siano corretti. Se necessario, modificare i valori estratti.

Nota: Se si tocca l'icona della schermata iniziale durante la revisione manuale, il processo viene annullato.

4 Seguire le istruzioni visualizzate sul display.

Revisione dei valori estratti nel file di controllo

Per attivare questa funzione, selezionare **File indice XML di controllo** dalle impostazioni di classificazione. Per ulteriori informazioni, vedere ["Configurazione delle classificazioni" a pagina 7](#).

Nota: Questa funzione si applica solo quando la revisione manuale è disattivata.

I documenti vengono contrassegnati per la revisione quando il valore di probabilità di un campo d'estrazione è al di sotto della soglia di revisione. La soglia di revisione predefinita è 75 percento. Le seguenti condizioni vengono applicate ai documenti che sono contrassegnati per la revisione:

- Il prefisso **review_** viene aggiunto al nome file del documento.
- Il testo **review** viene aggiunto alla riga dell'oggetto dell'e-mail di destinazione.
- Il numero di documenti contrassegnati per la revisione figura nell'email di riepilogo della classificazione e nell'e-mail di riepilogo del processo.
- Nel file di controllo del documento creato, i campi d'estrazione al di sotto della soglia di revisione vengono indicati dai tag XML **extractedConfidence**, **configuredConfidence** e **reviewRequired**
- Le regole di correzione automatica non vengono applicate ai documenti.

Risoluzione dei problemi

Errore dell'applicazione

Provare una o più delle seguenti soluzioni:

Controllare il registro di diagnostica

- 1 Da Embedded Web Server, accedere alla pagina di configurazione di AccuRead Automate.
- 2 Fare clic su **Registrazione**.
- 3 Selezionare **Attiva registrazione**, quindi selezionare una o più opzioni di registrazione.
- 4 Fare clic su **Applica**.
- 5 Aprire un browser Web, digitare l'indirizzo IP della stampante seguito da **/se**, quindi fare clic su **Embedded Solutions**.
- 6 Analizzare il registro, quindi risolvere il problema.

Regolazione delle impostazioni di acquisizione

- 1 Da Embedded Web Server, accedere alla pagina di configurazione di AccuRead Automate.
- 2 Nelle impostazioni di acquisizione, disattivare l'acquisizione a colori.
- 3 Fare clic su **Applica**.

Contattare il rappresentante Lexmark

L'icona dell'applicazione non viene visualizzata sulla schermata iniziale

Provare una o più delle soluzioni seguenti:

Assicurarsi di configurare le impostazioni di destinazione per i documenti non riconosciuti

Per ulteriori informazioni, vedere "[Configurazione delle destinazioni per documenti non riconosciuti](#)" a [pagina 6](#).

Accertarsi di aver creato almeno due classificazioni

Per ulteriori informazioni, vedere "[Configurazione delle classificazioni](#)" a [pagina 7](#).

Errore interno durante l'elaborazione di una configurazione

Provare una o più delle soluzioni seguenti:

Verificare che AccuRead OCR e AccuRead Messenger siano installati

1 Aprire un browser Web e immettere l'indirizzo IP della stampante.

Nota: Individuare l'indirizzo IP sulla schermata iniziale della stampante.

2 Fare clic su **Impostazioni** o **Configurazione**.

3 A seconda del modello di stampante, eseguire una delle operazioni seguenti:

- Fare clic su **Applicazioni** > **Gestione applicazioni**.
- Fare clic su **Soluzioni periferica** > **Soluzioni (eSF)**.
- Fare clic su **Embedded Solutions**.

4 Fare clic su **Installa nuova applicazione**.

5 Nella sezione del File di installazione applicazione, cercare il file flash (.fls), quindi fare clic su **Avvia**.

Verificare che l'applicazione sia dotata della licenza e che sia aggiornata

1 Aprire un browser Web e immettere l'indirizzo IP della stampante.

Nota: Individuare l'indirizzo IP sulla schermata iniziale della stampante.

2 Fare clic su **Impostazioni** o **Configurazione**.

3 A seconda del modello di stampante, eseguire una delle operazioni seguenti:

- Fare clic su **Applicazioni** > **Gestione applicazioni**.
- Fare clic su **Soluzioni periferica** > **Soluzioni (eSF)**.
- Fare clic su **Embedded Solutions**.

4 Fare clic sullo stato della licenza dell'applicazione appropriata, quindi installare o aggiornare la licenza.

Assicurarsi che il disco rigido della stampante sia installato

Per ulteriori informazioni, consultare la *Guida per l'utente* della stampante.

Assicurarsi che il disco rigido della stampante installato disponga di almeno 10 GB di spazio disponibile

Per ulteriori informazioni, contattare l'amministratore di sistema.

Contattare l'amministratore del sistema

Se non si è ancora in grado di risolvere il problema, contattare l'amministratore di sistema.

Memoria insufficiente

Provare una o più delle seguenti soluzioni:

Assicurarsi che lo spazio disponibile nel disco rigido della stampante sia di almeno 10 GB

Per ulteriori informazioni, contattare l'amministratore di sistema.

Accertarsi che la memoria della stampante sia di almeno 1 GB

Per ulteriori informazioni, contattare l'amministratore di sistema.

Contattare il rappresentante Lexmark

Documento non corrispondente a una classificazione

Assicurarsi che il documento sia pulito e leggibile

Formare l'applicazione per classificare il documento

Per ulteriori informazioni, vedere ["Formazione dell'applicazione" a pagina 12](#).

Impossibile esportare un file di configurazione

Provare una o più delle seguenti soluzioni:

Accertarsi che vi sia spazio sufficiente sul disco rigido

Quando si esporta un file di configurazione, l'applicazione crea un pacchetto di distribuzione che richiede spazio libero sul disco rigido. Se il disco rigido è pieno, rimuovere i file non utilizzati.

Contattare il rappresentante Lexmark

Caricamento della configurazione non riuscito

Quando si verifica l'errore, l'applicazione diventa inutilizzabile. Provare una o più delle seguenti soluzioni:

Reinstallare AccuRead Automate

Nota: Non rimuovere le licenze e altre applicazioni incluse nel pacchetto.

Contattare il rappresentante Lexmark

Domande frequenti

È possibile acquisire documenti di più pagine?

Sì, è possibile acquisire documenti contenenti più di una pagina, a seconda della lunghezza del documento specificato nelle impostazioni di classificazione. Per ulteriori informazioni, vedere "[Configurazione delle classificazioni](#)" a pagina 7.

È possibile modificare i nomi dei campi di estrazione?

Sì, ma solo prima di iniziare la formazione.

Quali opzioni di formato della carta non sono supportate?

I formati di documenti non supportati vengono acquisiti in formato Legal (8,5" x 14") e ciò comporta tagli delle immagini. Le seguenti opzioni di formato della carta non sono supportate:

- A3
- Rilevamento automatico dimensioni
- Originale libro
- Dimensioni acquisizione personalizzate [x]
- Ledger
- Dimensioni miste
- Tabloid
- Universal

Perché i valori sull'utilizzo non vengono aggiornati nell'applicazione AccuRead Messenger?

Le informazioni nella sezione Utilizzo vengono aggiornate solo quando l'applicazione classifica e invia il documento.

Quali operazioni è opportuno eseguire se la struttura del documento cambia?

Se la struttura del documento varia notevolmente e si sta estraendo il contenuto, creare un'altra classificazione. Se si sta solo classificando il documento, non è necessaria alcuna azione.

Se ci sono modifiche di lieve entità, come ad esempio l'intestazione o il piè di pagina del documento, non è richiesta formazione aggiuntiva. Se la classificazione o l'estrazione non viene eseguita correttamente, eseguire la formazione dell'applicazione con diversi documenti. Questo processo migliora la precisione della classificazione o del processo di estrazione.

Cosa succede se il documento non corrisponde una classificazione?

Se un documento non appartiene a una classificazione, viene indirizzato alla destinazione specificata per i documenti non riconosciuti.

È probabile che un documento non venga riconosciuto se è nuovo, è stato modificato in modo considerevole o non è leggibile.

Perché è presente un file XML nella cartella o nell'e-mail di classificazione?

Se la funzione **File indice XML di controllo** è attivata nelle impostazioni di classificazione, un file XML viene creato automaticamente a ogni processo di acquisizione. Questo file contiene le informazioni sul documento acquisito, inclusi i campi estratti che consentono di creare gli indici nei sistemi ECM (Enterprise Content Management) o nei sistemi aziendali principali.

Avvertenze

Nota all'edizione

Luglio 2017

Le informazioni incluse nel seguente paragrafo non si applicano a tutti quei Paesi in cui tali disposizioni non risultano conformi alle leggi locali: LA PRESENTE DOCUMENTAZIONE VIENE FORNITA DA LEXMARK INTERNATIONAL, INC. COSÌ COM'È, SENZA ALCUNA GARANZIA IMPLICITA O ESPLICITA, INCLUSE LE GARANZIE IMPLICITE DI COMMERCIALIZZABILITÀ O IDONEITÀ A SCOPI SPECIFICI. In alcuni paesi non è consentita la rinuncia di responsabilità esplicita o implicita in determinate transazioni, pertanto la presente dichiarazione potrebbe non essere valida.

La presente pubblicazione potrebbe includere inesattezze di carattere tecnico o errori tipografici. Le presenti informazioni sono soggette a modifiche periodiche che vengono incluse nelle edizioni successive. Miglioramenti o modifiche ai prodotti o ai programmi descritti nel presente documento possono essere apportati in qualsiasi momento.

I riferimenti a prodotti, programmi o servizi contenuti in questa pubblicazione non sottintendono alcuna intenzione del produttore di renderli disponibili in tutti i Paesi in cui opera. Qualsiasi riferimento a un prodotto, programma o servizio non implica alcun uso esclusivo di tale prodotto, programma o servizio. Ogni prodotto, programma o servizio funzionalmente equivalente che non violi diritti di proprietà intellettuale può essere utilizzato in sostituzione. La valutazione e la verifica del funzionamento insieme ad altri prodotti, programmi o servizi, tranne quelli espressamente progettati dal produttore, sono di responsabilità dell'utente.

Per il supporto tecnico di Lexmark, visitare il sito Web all'indirizzo <http://support.lexmark.com>.

Per informazioni sui materiali di consumo e sui trasferimenti, visitare il sito Web www.lexmark.com.

© 2014 Lexmark International, Inc.

Tutti i diritti riservati.

Marchi

Lexmark, il logo Lexmark e AccuRead sono marchi o marchi registrati di Lexmark International, Inc. o delle sue consociate negli Stati Uniti e/o in altri paesi.

Google Chrome è un marchio di Google Inc.

Tutti gli altri marchi appartengono ai rispettivi proprietari.

Glossario

campo di estrazione	Dati predefiniti che verranno estratti da un documento.
classificazione	Categorizzazione e organizzazione dei documenti acquisiti.
classificazione	Raggruppamento di documenti che condividono caratteristiche comuni, come la struttura della pagina e la frequenza di determinate parole.
documenti non riconosciuti	Documenti che non sono classificati durante una scansione.
espressione regolare	Modello utilizzato per eseguire funzioni di ricerca e sostituzione.
estrazione	Acquisizione di valori dai campi nei documenti acquisiti.
formazione	Eeguire la formazione dell'applicazione per la classificazione dei documenti acquisiti e l'impostazione dei campi di estrazione.
instradamento	Invio di documenti acquisiti a una destinazione specifica.
modalità di esecuzione	La modalità in cui l'applicazione viene eseguita, ad esempio Formazione o Produzione.
nome file dinamico	Un segnaposto per un nome file contenente testo normale e macro (ad esempio, %macro%), che viene sostituito con i valori del campo estratti da un documento.
produzione	Processo in cui l'applicazione classifica i documenti acquisiti, acquisisce i valori dai campi di estrazione e li invia a una destinazione specifica.
revisione manuale	Verifica e modifica dei valori per i campi di estrazione ed eliminazione dei documenti dal pannello di controllo della stampante.
set di apprendimento	Una raccolta di informazioni che identifica in modo univoco un documento.

Indice

A

accesso alla pagina di configurazione 4
AccuRead Messenger
aggiornamento dei valori di utilizzo 18
configurazione 5

C

caricamento della configurazione non riuscito 17
classificazione con estrazione utilizzo 12
classificazione dei documenti 12, 13
classificazione ed estrazione dei documenti 12
configurazione dell'applicazione 4
configurazione delle impostazioni di scansione 6

D

destinazioni
documenti non riconosciuti 6
documenti
classificazione 12, 13
classificazione ed estrazione 12
documenti non riconosciuti 18
configurazione 6
documento non corrispondente a una classificazione 17
domande frequenti 18

E

e-mail di riepilogo processo attivazione 5
errore dell'applicazione 15
errore interno 16
errori di riconoscimento dei caratteri
correzione automatica 10
errori nel riconoscimento dei caratteri
correzione automatica 10
espressioni regolari
informazioni 10

espressioni regolari di esempio 10

F

file di controllo
revisione dei valori estratti 13
file XML nella cartella classificazione 18
formazione dell'applicazione 12

I

icona dell'applicazione mancante 15, 18
icona dell'applicazione non visualizzata 15
impossibile classificare il documento 17
impossibile esportare un file di configurazione 17
impostazione delle regole di correzione automatica 10
impostazioni di copia supportate 18
impostazioni di scansione configurazione 6
informazioni sui tipi di campo di estrazione 9

M

memoria insufficiente 17
modalità applicazione
impostazione 5
modalità di esecuzione
formazione 5
impostazione 5
produzione 5

P

pagina di configurazione per l'applicazione
accesso 4

R

regole di correzione automatica 10
revisione dei valori estratti nel file di controllo 13

revisione manuale
attivazione 5
rimozione pagina vuota
attivazione 5
risoluzione dei problemi
caricamento della
configurazione non riuscito 17
documento non corrispondente a una classificazione 17
errore dell'applicazione 15
errore interno durante la configurazione 16
icona dell'applicazione non visualizzata 15
impossibile classificare il documento 17
impossibile esportare un file di configurazione 17
memoria insufficiente 17

S

scansione
documenti di più pagine 18
schermata di riepilogo
attivazione 5
solo classificazione
utilizzo 12

T

tipi di campo di estrazione 9