



Lexmark™

AccuRead Automate

Beheerdershandleiding

Inhoud

Overzicht.....	3
Toepassing configureren.....	4
De configuratiepagina van de toepassing openen.....	4
AccuRead Messenger configureren.....	5
Algemene instellingen voor AccuRead Automate configureren.....	5
Scaninstellingen configureren.....	6
De bestemming voor niet-herkende documenten configureren.....	6
Classificaties configureren.....	7
Uitleg over extractievelen.....	9
Autocorrectieregels instellen.....	10
Een configuratiebestand exporteren of importeren.....	11
De toepassing gebruiken.....	12
De toepassing trainen.....	12
Documenten classificeren.....	13
Uitgepakte waarden in het controlebestand weergeven.....	13
Problemen oplossen.....	15
Toepassingsfout.....	15
Het toepassingspictogram verschijnt niet in het beginscherm.....	15
Er is een interne fout opgetreden tijdens de configuratie.....	16
Onvoldoende geheugen.....	17
Document komt niet overeen met een classificatie.....	17
Kan configuratiebestand niet exporteren.....	17
Laden van de configuratie mislukt.....	17
Veelgestelde vragen.....	18
Kennisgevingen.....	20
Verklarende woordenlijst.....	21
Index.....	22

Overzicht

Gebruik de toepassing voor het scannen en classificeren van documenten, het extraheren van inhoud en om ze naar een netwerk- of e-mailbestemming te sturen.

De toepassing automatiseert de documentverwerking en gebruikt de herkenningresultaten van AccuRead™ OCR om documenten te classificeren en de inhoud te extraheren. Voor meer informatie over AccuRead OCR, zie de *Beheerdershandleiding AccuRead OCR*.

Zo werkt het

De toepassing gebruikt statistische methoden, zoals woordfrequentie, om onderscheid tussen documentclassificaties te maken. Binnen een classificatie gebruikt de toepassing de relatieve positie van variabele gegevens op alle vaste inhoud (bijvoorbeeld kopteksten, sleutelwoorden of ankers) in het document. Aangezien het extractieproces alle vaste inhoud binnen een pagina analyseert, kunnen kleine bewegingen en lichte gegevensschaling worden geëxtraheerd, zonder dat een bijgewerkte leerset nodig is.

Elke keer dat u de toepassing met een set documenten traint, slaat deze de statistische gegevens van de documenten in een leerset op. Gebruik verschillende voorbeelddocumenten, zodat het apparaat kan leren welke inhoud vast en welke variabel is.

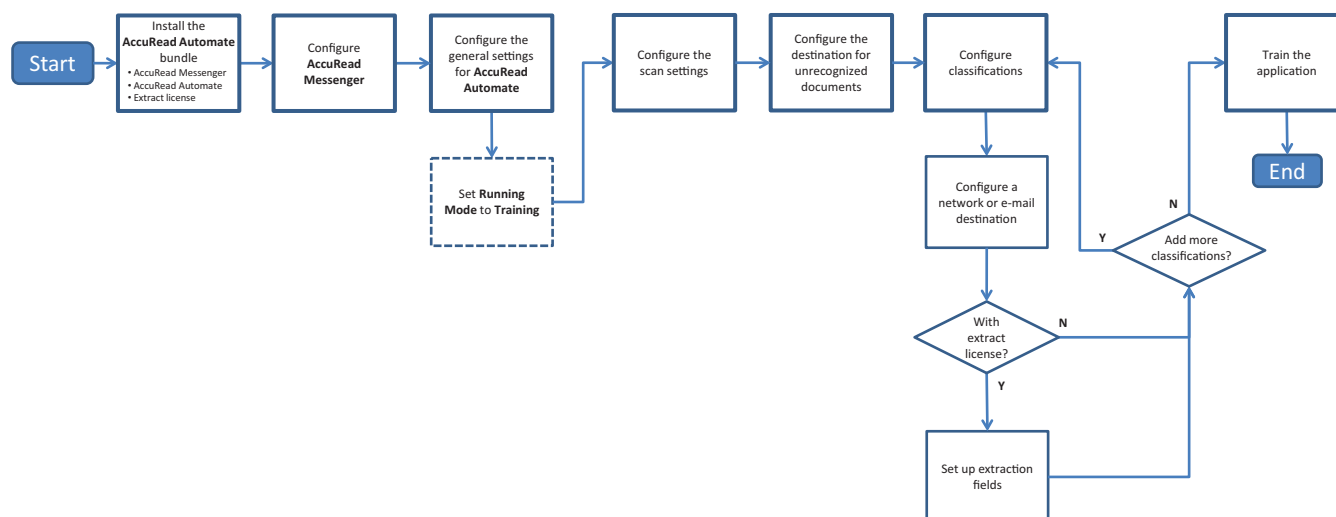
Systeemvereisten

- 7- of 10-inch multifunctionele producten (MFP's)
- 1GB-printergeheugen of -DIMM
- Vaste schijf van printer van 10 GB
- AccuRead Automate bundelonderdelen en -licenties:
 - AccuRead OCR
 - AccuRead Messenger
 - AccuRead OCR-licentie
 - AccuRead Classify-licentie
 - AccuRead Extract-licentie
- Netwerkmappen of e-mailadressen
- Google Chrome™ browser

Dit document bevat instructies voor de configuratie, het gebruik en de probleemplossing van de toepassing.

Toepassing configureren

Configuratieworkflow



De configuratiepagina van de toepassing openen

Opmerking: Zorg dat pop-upblokkers in uw browser zijn uitgeschakeld.

1 Open een webbrowser en typ het IP-adres van de printer.

Opmerking: Zoek het IP-adres op het startscherm van uw printer.

2 Klik op **Instellingen** of **Configuratie**.

3 Voer een van de volgende handelingen uit afhankelijk van uw besturingssysteem:

- Klik op **Toepassingen > Toepassingsbeheer**.
- Klik op **Apparaatoplossingen > Oplossingen (eSF)**.
- Klik op **Embedded Solutions**.

4 Selecteer de toepassing in de lijst en klik op **Configureren**.

AccuRead Messenger configureren

Met AccuRead Messenger kunt u het aantal documenten volgen dat AccuRead Automate verwerkt en u krijgt meldingen over het resterend aantal documenten voordat de licentie afloopt. Het aantal documenten kan per gekochte licentie verschillen. Neem voor meer informatie contact op met de leverancier van uw oplossing.

- 1 Open de configuratiepagina voor AccuRead Messenger vanuit de Embedded Web Server.

Opmerking: In het gedeelte Gebruik kunt u de licentie-installatie en de vernieuwingsdatum bekijken. U kunt ook het aantal geclassificeerde en geleide documenten bekijken en het aantal documenten dat u nog tot de vernieuwingsdatum kunt gebruiken.

- 2 Schakel de meldingen in en bepaal de gebruiksdrempel van het resterend aantal documenten waarop u een melding wilt ontvangen.

Opmerkingen:

- Standaard worden de meldingen verstuurd wanneer u 90% en 100% van het documentvolume hebt gebruikt dat binnen uw licentie is toegestaan.
- U kunt maximaal twee aangepaste drempels instellen.
- Plaats de muisaanwijzer op een instelling voor meer informatie.

- 3 Vanuit het gedeelte E-mailmeldingen specificeert u de e-mailgegevens.

Opmerking: Gebruik een komma om meerdere e-mailadressen van elkaar te scheiden.

- 4 Klik op **Toepassen**.

Algemene instellingen voor AccuRead Automate configureren

Dit zijn instellingen zoals het wijzigen van de toepassingsmodus, handmatige controle inschakelen, taakoverzichtrapportages of aanpassing van het toepassingspictogram.

- 1 Open de configuratiepagina voor AccuRead Automate vanuit de Embedded Web Server.

- 2 Vanuit het gedeelte Algemene instellingen, kunt u Actieve modus in een van de volgende modi wijzigen:

- **Training**—Gebruik deze modus als u de toepassing wilt trainen om documenten te classificeren inhoud te extraheren.
- **Productie**—Gebruik deze modus als u documenten wilt scannen en classificeren, inhoud wilt extraheren en ze naar een netwerk- of e-mailbestemming wilt sturen.

- 3 Indien nodig kunt u de volgende opties inschakelen:

- **Herinnering papier plaatsen**—Geeft aan dat gebruikers papier moeten plaatsen.
- **Lege pagina's verwijderen**—Verwijdert automatisch lege pagina's.
- **Handmatige controle inschakelen**—Gebruikers kunnen na het scannen de documentclassificatie controleren en de geëxtraheerde waarden bewerken.

Opmerking: U kunt deze optie ook inschakelen als de melding voor het plaatsen van papier op het bedieningspaneel verschijnt.

- **Overzichtsscherm inschakelen**—Toont na elke taak een overzicht op het printerdisplay.
- **E-mail met taakoverzicht**—Stuurt na elke taak een overzicht naar een of meerdere ontvangers.

4 Selecteer de taal die de toepassing op het document moet herkennen.

Opmerking: Als u meerdere talen inschakelt, wordt de nauwkeurigheid van OCR mogelijk minder. Zorg dat u alleen de talen selecteert die nodig zijn.

5 Specificeer de naam van de toepassing en het pictogram dat u op het beginscherm wilt zien.

6 Klik op **Toepassen**.

Scaninstellingen configureren

1 Open de configuratiepagina voor AccuRead Automate vanuit de Embedded Web Server.

2 Configureer de instellingen in het gedeelte Scaninstellingen.

Opmerking: Plaats de muisaanwijzer op de gewenste instelling voor meer informatie.

3 Klik op **Toepassen**.

De bestemming voor niet-herkende documenten configureren

Opmerking: Configureer deze instellingen zodat het pictogram AccuRead Automate wordt weergegeven op het startscherm.

1 Open de configuratiepagina voor AccuRead Automate vanuit de Embedded Web Server.

2 Vanuit het gedeelte Niet-herkende documenten configureert u de bestemmingen voor niet-herkende documenten.

Netwerkbestemming

a Selecteer **Delen voor niet-herkende documenten**.

b In het veld Pad gedeelde netwerkmap typt u `\\mijnServer\mijnMap`, waarbij *mijnServer* staat voor de servernaam en *mijnMap* staat voor de mapnaam.

Opmerking: Zorg dat de doelmap is gedeeld en een geldig netwerkadres heeft.

c Geef de domeinnaam en de gebruikersgegevens op.

E-mailbestemming

a Selecteer **E-mail niet-herkende documenten**.

b Geef het onderwerp en het e-mailadres op.

3 Typ een naam voor het document en selecteer vervolgens de bestandsindeling.

4 Selecteer indien nodig **XML-indexbestand voor controle**.

Opmerking: Deze optie is standaard geselecteerd. Voor controledoeleinden maakt de toepassing een XML-bestand aan voor elk gescand document in een classificatie. Schakel het selectievakje uit als u deze optie wilt uitschakelen.

5 Klik op **Toepassen**.

Classificaties configureren

Een classificatie is een groep documenten met dezelfde kenmerken, zoals de frequentie van bepaalde woorden.

Opmerkingen:

- Maak minstens twee classificaties aan voordat u verdergaat naar de training en de uitvoering.
- Voor de best mogelijke prestaties moet u niet meer dan 100 classificaties maken.

1 Open de configuratiepagina van de toepassing vanuit de Embedded Web Server.

2 Voeg een classificatie toe of bewerk deze vanuit het gedeelte Classificaties.

3 Geef een unieke naam voor de classificatie op.

Opmerking: Geef indien nodig het minimale betrouwbaarheidsniveau op. Standaard is het minimale betrouwbaarheidsniveau 90 procent.

4 Geef het aantal pagina's op voor elk document dat u wilt classificeren.

- **Eén pagina**— elk document heeft slechts één pagina en classificatie wordt alleen op deze pagina uitgevoerd.
- **Vaste paginalengte**— elk document bestaat uit het opgegeven aantal pagina's. Classificatie wordt alleen op de eerste pagina uitgevoerd en de volgende pagina's zijn aan het document toegevoegd.
- **Variabele paginalengte**— het aantal pagina's verschilt per document. In een paginalengte wordt de eerste pagina geclassificeerd en worden de daaropvolgende pagina's toegevoegd. Als de paginalengte bijvoorbeeld 3 is, wordt de eerste pagina geclassificeerd en worden de twee daaropvolgende pagina's toegevoegd. Als de pagina's niet worden herkend, worden deze aan het document toegevoegd tot de toepassing een pagina tegenkomt die wel kan worden geclassificeerd.

5 Configureer ten minste één classificatiebestemming.

Netwerkbestemming

a Selecteer **Bestemming netwerkmap**.

b In het veld Adres netwerkmap typt u `\\mijnServer\mijnMap`, waarbij *mijnServer* staat voor de servernaam en *mijnMap* staat voor de mapnaam.

Opmerkingen:

- Zorg dat de doelmap is gedeeld en een geldig netwerkadres heeft.
- Voor een dynamische mapnaam typt u % voor en achter de naam van het extractieveld in het adresveld. Bijvoorbeeld `\\mijnServer\mijnMap\%veldnaam%`.

c Geef de domeinnaam en de gebruikersgegevens op.

E-mailbestemming

a Selecteer **E-mailbestemming**.

b Geef het onderwerp en het e-mailadres op.

Opmerking: Voor een dynamisch e-mailadres typt u % voor en achter de naam van het extractieveld in het adresveld. Bijvoorbeeld `\\mijnServer\mijnMap\%veldnaam%`.

- 6** Selecteer de bestandsindeling voor het uitvoerbestand en geef vervolgens een naam op voor het document.

Opmerking: Als u een extractieveld toevoegt, worden de knoppen van het extractieveld weergegeven achter Voorbeeld van bestandsnaam. Klik op deze knoppen om een dynamische bestandsnaam toe te voegen. Voor meerdere extractievelden typt u een onderstrepingsteken tussen de namen.

Bijvoorbeeld **%veldnaam1%_%veldnaam2%**.

- 7** Selecteer indien nodig **E-mail met classificatieoverzicht**.

Opmerking: Als het onderwerpveld leeg is, wordt de classificatiennaam gebruikt.

- 8** Selecteer indien nodig **XML-indexbestand voor controle**.

Opmerking: Deze optie is standaard geselecteerd. Voor controledoelinden maakt de toepassing een XML-bestand aan voor elk gescand document in een classificatie. Schakel het selectievakje uit als u deze optie wilt uitschakelen.

- 9** Voeg maximaal vier uitpakken velden, en geeft u vervolgens het desbetreffende vak namen, -soorten en betrouwbaarheidsdrempel.

Opmerkingen:

- Deze functie is alleen beschikbaar als er een extraheerlicentie is geïnstalleerd. Zie ['Uitleg over extractievelden' op pagina 9](#) voor meer informatie.
- Voor elk extractieveld kunt u de autocorrectieregels inschakelen en toepassen. Als u meer regels wilt aanmaken, kijk dan onder ['Autocorrectieregels instellen' op pagina 10](#).

- 10** Klik op **Toepassen**.

Uitleg over extractievelden

Veldtype	Beschrijving	Formaat trainingsgegevens	Waarden doelgegevens
Bedrag	<p>Een nummer dat kan bestaan uit komma's en punten als scheidingstekens voor duizendtallen en decimalen. Dit veld wordt vaak voor valuta gebruikt.</p> <p>Opmerkingen:</p> <ul style="list-style-type: none"> • Er is geen minimaantal begin- of eindcijfers. • Voer geen valutasymbolen in onder "Formaat trainingsgegevens." • Valutasymbolen in het doeldocument worden geëxtraheerd. • Een doelwaarde van "0" wordt niet ondersteund. 	<p>NNNN, NN</p> <p>Bijvoorbeeld 1234, 56</p>	<p>\$ 1,234.56</p> <p>\$ 1.234,56</p>
Datum	<p>Een nummer dat een datumwaarde weergeeft die afhankelijk is van het land of de regio die voor uw apparaat geconfigureerd is.</p>	<p>MMDDJJJJ of DDMMJJJJ</p> <p>Bijvoorbeeld 03052015</p>	<p>D.M.JJ M.D.JJ JJ.M.D</p> <p>Voorbeeldwaarden: 3-5-2015 3/5/2015 3/5/15</p> <p>DD MMM JJJJ MMM DD, JJJJ</p> <p>Voorbeeldwaarden: 5 mrt, 2015 5 maart, 2015 05 mrt 2015</p> <p>Opmerkingen:</p> <ul style="list-style-type: none"> • D kan ook DD zijn. • M kan ook MM of MMM zijn, waarbij MMM de naam of afkorting van de maand is. • JJ kan ook JJJJ zijn. • Koppeltokens (-) of schuine strepen (/) kunnen als scheidingstekens gebruikt worden.
Geheel getal	<p>Een nummer dat uit maximaal 16 cijfers bestaat.</p> <p>Opmerkingen:</p> <ul style="list-style-type: none"> • Het nummer moet een ondertekend 64-bits geheel getal zijn (-9223372036854775807 tot 9223372036854775807). Voor nummers die kleiner of groter dan dit bereik zijn, moet u het stringtype gebruiken. • Een doelwaarde van "0" wordt niet ondersteund. 	<p>NNNNNN</p> <p>Bijvoorbeeld 123456</p>	123456

Veldtype	Beschrijving	Formaat trainingsgegevens	Waarden doelgegevens
Woordgroep	Een reeks alfanumerieke tekens of een groep woorden die door spaties van elkaar wordt gescheiden. Opmerking: De velden zijn hoofdlettergevoelig.	Bijvoorbeeld Lexmark International, Inc.	Lexmark International, Inc.
String	Een reeks alfanumerieke tekens zonder spaties. Opmerking: De velden zijn niet hoofdlettergevoelig.	Bijvoorbeeld, Lexmark	Lexmark

Autocorrectieregels instellen

Deze functie corrigeert automatisch gegevens voor de meest voorkomende OCR-fouten. Er zijn 5 standaardregels beschikbaar die u op alle extractievelden kunt toepassen. Daarnaast kunt u tot 15 aangepaste regels maken.

1 Open de configuratiepagina voor AccuRead Automate vanuit de Embedded Web Server.

2 Voeg een autocorrectieregel toe of bewerk deze vanuit het gedeelte Autocorrectieregels.

Opmerking: De standaardregels kunnen niet bewerkt worden.

3 Typ een unieke naam voor de regel en selecteer vervolgens de gewenste correctie-opties.

Opmerking: Ervaren gebruikers kunnen *reguliere expressies* (regex) gebruiken om moeilijkere regels aan te maken. Zie '[Uitleg over reguliere expressies](#)' op pagina 10 voor meer informatie.

4 Klik op **Toepassen**.

Uitleg over reguliere expressies

Opmerking: Praktijkkennis van Perl 5-programmeertaal is handig als u deze functie optimaal wilt gebruiken. Zie de online naslag voor Perl 5-regex voor meer informatie.

Een reguliere expressie is een patroon dat gebruikt wordt om tekens te vervangen. Gebruik de indeling van Perl 5-regex bij het definiëren van de autocorrectieregels.

Voorbeeld:

s/patroon/vervanging/modificator

waarbij *patroon* staat voor het zoekpatroon, *vervanging* staat voor de vervangende string en *modificator* staat voor de vervangende optie.

Gebruik de volgende vervangingsopties:

- **g**—Vervangt alle gevallen van het zoekpatroon door de opgegeven vervanging.
- **i**—Kijkt niet of het teken met een hoofdletter of kleine letter geschreven is.
- **m**—Herkent string als meerdere regels.
- **o**—Het patroon wordt maar één keer geëvalueerd. Wanneer u variabele interpolatie gebruikt, gebruikt deze optie alleen de initiële waarden, zelfs als de waarden zijn gewijzigd.
- **s**—Herkent de string als één regel.
- **x**—Maakt langere reguliere expressies met witruimten en commentaren op het patroon mogelijk.

Voorbeeld reguliere expressies

s/[[^]abc]/d/g

Deze expressie gebruikt de modifier **g** die alle tekens door **d** vervangt, **behalve a, b of c**. Zo verandert **abce** in **abcd**.

Een configuratiebestand exporteren of importeren

- 1 Open de configuratiepagina voor AccuRead Automate vanuit de Embedded Web Server.
- 2 In het gedeelte Configuratie opslaan/laden kunt u het volgende doen:

Exporteer een configuratiebestand

- a In het tabblad Opslaan geeft u de netwerklocatie op waar u de instellingen en trainingsgegevens van de toepassing wilt opslaan.
- b Geef een nieuwe naam op voor het configuratiepakket.
- c Klik op **Configuratiebestand exporteren**.

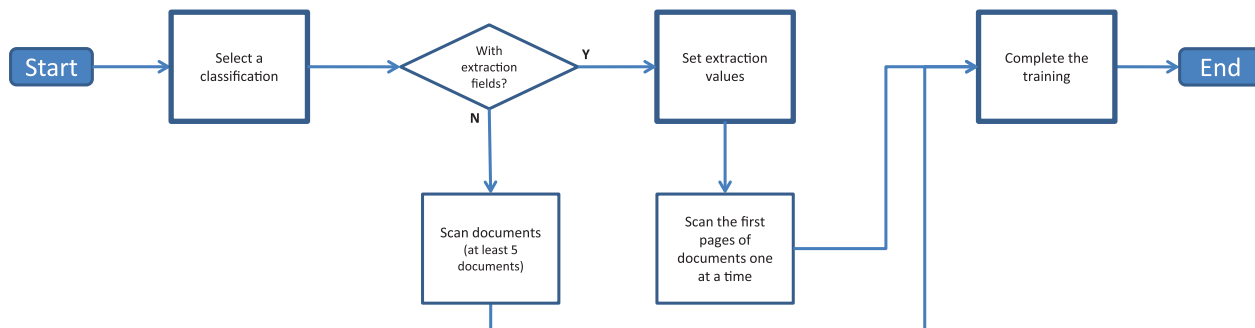
Importeer een configuratiebestand

Opmerking: Wanneer u een configuratie importeert, worden de bestaande classificaties verwijderd en worden alle voorkomende activiteiten zoals trainingen en classificatieprocessen beëindigd.

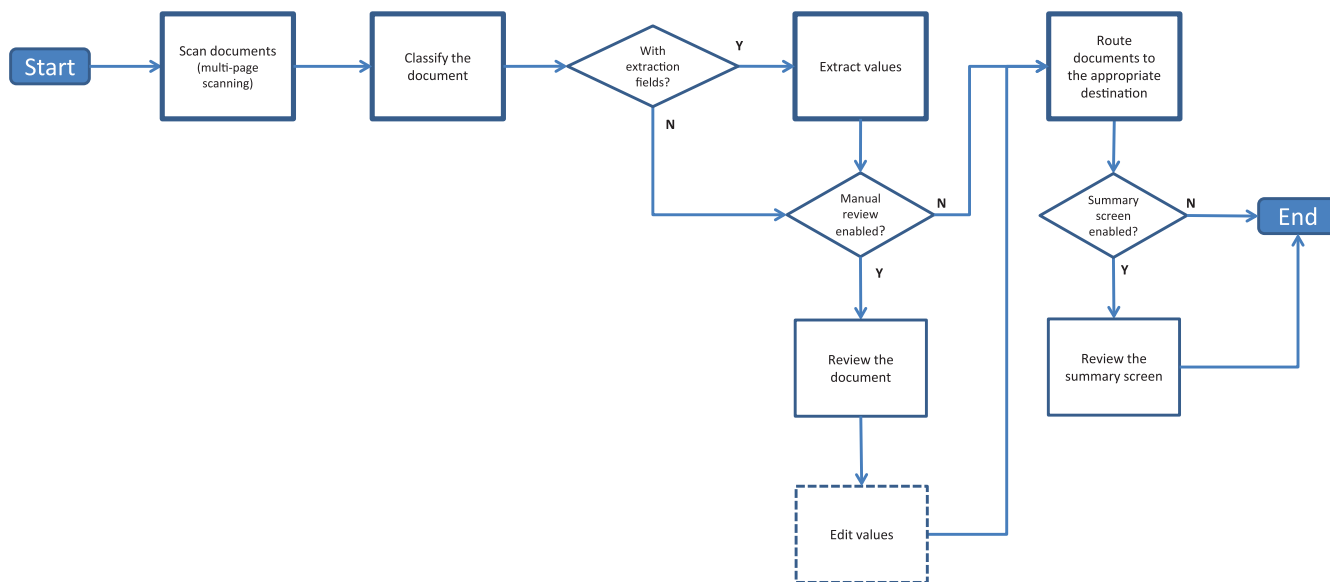
- a In het tabblad Laden geeft u de netwerklocatie op waarvandaan u het configuratiebestand wilt ophalen.
 - b Typ de bestandsnaam van het implementatiepakket.
 - c Klik op **Configuratiebestand importeren**.
- 3 Klik op **Toepassen**.

De toepassing gebruiken

Workflow trainingsmodus



Workflow productiemodus



De toepassing trainen

Zorg dat de actieve modus op **Training** staat voordat u begint. Zie ['Algemene instellingen voor AccuRead Automate configureren'](#) op pagina 5 voor meer informatie.

Alleen classificatie gebruiken

- 1 Raak op het startscherm het toepassingspictogram aan.
- 2 Selecteer een classificatie en raak **Volgende** aan.
- 3 Plaats de eerste pagina van een origineel document in de lade voor automatische documentinvoer (ADF) of op de glasplaat van de scanner en scan deze vervolgens.

Opmerkingen:

- Als u de ADF-lade gebruikt, moet u minstens 5 documenten laden. Voor meer informatie over het scannen van meerdere pagina's, zie ['Veelgestelde vragen' op pagina 18](#).
- Als dubbelzijdig scannen is ingeschakeld, plaatst u, afhankelijk van uw printer, de eerste pagina met bedrukte zijde naar boven in de ADF-lade.

4 Volg de aanwijzingen op de display.

Classificatie met extraheren gebruiken

- 1 Raak op het startscherm het toepassingspictogram aan.
- 2 Selecteer een classificatie en raak **Volgende** aan.
- 3 Stel de extractiewaarden in en raak vervolgens **Volgende** aan.
- 4 Plaats de eerste pagina van een origineel document in de ADF-lade of op de glasplaat van de scanner en scan deze vervolgens.

Opmerkingen:

- Train de toepassing om de eerste pagina's van de documenten één voor één te classificeren en te extraheren.
- Als u een pagina extraheert die twee of meer identieke velden bevat, gebruikt u redactie om het best leesbare veld te vinden en dekt u de anderen af voordat u gaat scannen.
- Voor meer informatie over het scannen van meerdere pagina's, zie ['Veelgestelde vragen' op pagina 18](#).

5 Volg de aanwijzingen op de display.

Documenten classificeren

Zorg dat de actieve modus op **Productie** staat voordat u begint. Zie ['Algemene instellingen voor AccuRead Automate configureren' op pagina 5](#) voor meer informatie.

- 1 Raak op het startscherm het toepassingspictogram aan.
- 2 Plaats een document in de ADF-lade of op de glasplaat en scan het.

Opmerking: Raadpleeg de *Gebruikershandleiding* van de printer voor meer informatie over de papierafdrukstand.

- 3 Als Handmatige controle is ingeschakeld, controleer dan of de documentclassificatie en de geëxtraheerde waarden kloppen. Wijzig zo nodig de geëxtraheerde waarden.

Opmerking: Als u het pictogram van het beginscherm aanraakt tijdens de handmatige controle, wordt de afdruktaak geannuleerd.

4 Volg de aanwijzingen op de display.

Uitgepakte waarden in het controlebestand weergeven

Als u deze functie wilt inschakelen, selecteert u **XML-indexbestand voor controle** in de classificatie-instellingen. Zie ['Classificaties configureren' op pagina 7](#) voor meer informatie.

Opmerking: Deze functie is alleen van toepassing als handmatige controle is uitgeschakeld.

Documenten worden gemarkeerd voor controle als het betrouwbaarheidsniveau van een extractieveld de drempelwaarde niet overschrijdt. De standaarddrempelwaarde is 75 procent. De volgende voorwaarden zijn van toepassing op documenten die voor controle zijn gemarkeerd:

- Het voorvoegsel **review_** wordt toegevoegd aan de bestandsnaam van het document.
- De tekst **review** wordt toegevoegd aan het onderwerp van de e-mailbestemming.
- Het aantal documenten dat is gemarkeerd voor controle wordt inbegrepen in de e-mail met classificatieoverzicht en de e-mail met taakoverzicht.
- In het controlebestand van het document worden de extractievelden die onder de drempelwaarde voor controle vallen aangegeven met de XML-tags **extractedConfidence**, **configuredConfidence** en **reviewRequired**.
- Autocorrectieregels worden niet toegepast op de documenten.

Problemen oplossen

Toepassingsfout

Probeer een of meer van de oplossingen:

Controleer het diagnostische logbestand

- 1 Open de configuratiepagina voor AccuRead Automate vanuit de Embedded Web Server.
- 2 Klik op **Logboekregistratie**.
- 3 Selecteer **Logboekregistratie inschakelen** en selecteer een of meer opties uit voor de logboekregistratie.
- 4 Klik op **Toepassen**.
- 5 Open een webbrowser, typ het IP-adres van de printer gevolgd door **/se** en klik vervolgens op **Embedded Solutions**.
- 6 Analyseer het log en los vervolgens het probleem op.

Scaninstellingen aanpassen

- 1 Open de configuratiepagina voor AccuRead Automate vanuit de Embedded Web Server.
- 2 Schakel in de scaninstellingen het scannen in kleur uit.
- 3 Klik op **Toepassen**.

Neem contact op met uw Lexmark-vertegenwoordiger

Het toepassingspictogram verschijnt niet in het beginscherm

Probeer een of meer van de oplossingen:

Zorg dat de locatie-instellingen voor niet-herkende documenten geconfigureerd zijn

Zie '[De bestemming voor niet-herkende documenten configureren](#)' op pagina 6 voor meer informatie.

Maak minstens twee classificaties aan

Zie '[Classificaties configureren](#)' op pagina 7 voor meer informatie.

Er is een interne fout opgetreden tijdens de configuratie

Probeer een of meer van de oplossingen:

Zorg dat AccuRead OCR en AccuRead Messenger zijn geïnstalleerd

- 1 Open een webbrowser en typ het IP-adres van de printer.
Opmerking: Zoek het IP-adres op het startscherm van de printer.
- 2 Klik op **Instellingen** of **Configuratie**.
- 3 Voer een van de volgende handelingen uit afhankelijk van uw besturingssysteem:
 - Klik op **Toepassingen > Toepassingsbeheer**.
 - Klik op **Apparaatoplossingen > Oplossingen (eSF)**.
 - Klik op **Embedded Solutions**.
- 4 Klik op **Nieuwe app installeren**.
- 5 Blader naar het flashbestand (.fls) vanuit het gedeelte Installatiebestand App en klik dan op **Start**.

Zorg dat de toepassing een licentie heeft en dat de licentie is bijgewerkt

- 1 Open een webbrowser en typ het IP-adres van de printer.
Opmerking: Zoek het IP-adres op het startscherm van de printer.
- 2 Klik op **Instellingen** of **Configuratie**.
- 3 Voer een van de volgende handelingen uit afhankelijk van uw besturingssysteem:
 - Klik op **Toepassingen > Toepassingsbeheer**.
 - Klik op **Apparaatoplossingen > Oplossingen (eSF)**.
 - Klik op **Embedded Solutions**.
- 4 Klik op status van de licentie van de betreffende toepassing en installeer de licentie of werk deze bij.

Zorg dat de vaste schijf van de printer is geïnstalleerd

Raadpleeg de *Gebruikershandleiding* van de printer voor meer informatie.

Zorg dat de vaste schijf van de geïnstalleerde printer minstens 10 GB beschikbare ruimte heeft

Neem contact op met uw systeembeheerder voor meer informatie.

Raadpleeg uw systeembeheerder

Als u het probleem nog steeds niet kunt oplossen, neem dan contact op met uw systeembeheerder.

Onvoldoende geheugen

Probeer een of meer van de oplossingen:

Controleer of de beschikbare ruimte op de harde schijf van de printer ten minste 10 GB bedraagt

Neem contact op met uw systeembeheerder voor meer informatie.

Zorg dat het printergeheugen minstens 1 GB is

Neem contact op met uw systeembeheerder voor meer informatie.

Neem contact op met uw Lexmark-vertegenwoordiger

Document komt niet overeen met een classificatie

Zorg dat het document schoon en goed leesbaar is

Train de toepassing om het document te classificeren

Zie ['De toepassing trainen' op pagina 12](#) voor meer informatie.

Kan configuratiebestand niet exporteren

Probeer een of meer van de oplossingen:

Zorg dat er ruimte beschikbaar is op de vaste schijf

Wanneer u een configuratiebestand exporteert, maakt de toepassing een implementatiepakket aan waarvoor ruimte op de vaste schijf beschikbaar moet zijn. Als de vaste schijf vol is, verwijder dan ongebruikte bestanden.

Neem contact op met uw Lexmark-vertegenwoordiger

Laden van de configuratie mislukt

Wanneer de fout optreedt, wordt de toepassing onbruikbaar. Probeer een of meer van de oplossingen:

AccuRead Automate opnieuw installeren

Opmerking: Verwijder geen licenties en andere toepassingen in het pakket.

Neem contact op met uw Lexmark-vertegenwoordiger

Veelgestelde vragen

Kan ik documenten met meerdere pagina's scannen?

Ja, u kunt documenten scannen die meer dan één pagina bevatten, afhankelijk van de documentlengte die bij de classificatie-instellingen is opgegeven. Zie ['Classificaties configureren' op pagina 7](#) voor meer informatie.

Kan ik de namen van de extractievelden bewerken?

Ja, maar alleen voordat u met de training begint.

Welke papierformaten worden niet ondersteund?

Documentformaten die niet worden ondersteund, worden in het formaat legal (8,5 x 14 inch) gescand. Daardoor is het mogelijk dat een deel van een pagina niet wordt gescand. De volgende papierformaten worden niet ondersteund:

- A3
- Formaat automatisch vaststellen
- Boek origineel
- Aangepast scanformaat [x]
- Ledger
- Gecombineerde formaten
- Tabloid
- Universeel

Waarom worden de gebruikswaarden in de toepassing AccuRead Messenger niet bijgewerkt?

De gegevens in het gedeelte Gebruik worden alleen bijgewerkt als de toepassing het document classificeert en opslaat.

Wat moet ik doen als de documentstructuur verandert?

Als er grote wijzigingen in de documentstructuur zijn en u bent inhoud aan het extraheren, moet u een andere classificatie aanmaken. Als u alleen het document classificeert, hoeft u verder niets te doen.

Voor kleine wijzigingen, bijvoorbeeld in de kop- of voettekst van het document, is geen aanvullende training nodig. Indien de classificatie of extractie mislukt, train de toepassing dan met verschillende documenten. Door dit proces wordt het classificatie- of extractieproces nauwkeuriger uitgevoerd.

Wat gebeurt er als het document niet met een classificatie overeenkomt?

Als een document niet tot een classificatie behoort, wordt het naar de opgegeven locatie voor niet-herkende documenten geleid.

Een document wordt vaak niet herkend als het nieuw is, aanzienlijk is gewijzigd of niet leesbaar is.

Waarom zit er een XML-bestand in de classificatiemap of e-mail?

Als **XML-indexbestand voor controle** is ingeschakeld bij de classificatie-instellingen, wordt er automatisch een XML-bestand gemaakt bij elke scantaak. Dit bestand bevat informatie over het gescande document, inclusief de uitgepakte velden die helpen bij het maken van indexen in de ECM-systemen (Enterprise Content Management) of belangrijke bedrijfssystemen.

Kennisgevingen

Informatie over deze editie

Juli 2017

De volgende alinea is niet van toepassing op landen waar de voorwaarden strijdig zijn met de nationale wetgeving: LEXMARK INTERNATIONAL, INC., LEVERT DEZE PUBLICATIE ALS ZODANIG ZONDER ENIGE VORM VAN GARANTIE, NOCH IMPLICIET, NOCH EXPLICIET, INCLUSIEF MAAR NIET BEPERKT TOT DE IMPLICIETE GARANTIES VAN VERHANDELBAARHEID OF GESCHIKTHEID VOOR EEN BEPAALD DOEL. In sommige rechtsgebieden is afwijzing van expliciete of impliciete garanties bij bepaalde transacties niet toegestaan, het is daarom mogelijk dat deze verklaring niet op u van toepassing is.

Deze publicatie kan technische onjuistheden of typografische fouten bevatten. De informatie in deze publicatie wordt regelmatig herzien, wijzigingen zullen in latere uitgaven worden opgenomen. De producten of programma's die worden beschreven, kunnen te allen tijde worden verbeterd of gewijzigd.

Verwijzingen in deze publicatie naar producten, programma's of diensten houden niet in dat de fabrikant deze producten op de markt wil brengen in alle landen waar de fabrikant actief is. Een verwijzing naar een product, programma of dienst betekent niet dat alleen dat product, dat programma of die dienst kan worden gebruikt. In plaats daarvan kunnen alle functioneel gelijkwaardige producten, programma's of diensten, waarmee geen inbreuk wordt gemaakt op bestaande intellectuele eigendomsrechten, worden gebruikt. De gebruiker is verantwoordelijk voor de evaluatie en controle van de werking in combinatie met andere producten, programma's of diensten, met uitzondering van de producten, programma's of diensten die door de fabrikant zijn aangegeven.

Ga naar <http://support.lexmark.com> voor technische ondersteuning van Lexmark.

Ga naar www.lexmark.com voor informatie over supplies en downloads.

© 2014 Lexmark International, Inc.

Alle rechten voorbehouden.

Handelsmerken

Lexmark, het Lexmark-logo en AccuRead zijn handelsmerken of geregistreerde handelsmerken van Lexmark International, Inc. of haar dochterondernemingen, gedeponeerd in de Verenigde Staten en/of andere landen.

Google Chrome is een handelsmerk van Google Inc.

Andere handelsmerken zijn eigendom van hun respectieve houders.

Verklarende woordenlijst

actieve modus	De modus waarin de toepassing actief is, dit kan Training of Productie zijn.
classificatie	Een groep documenten met dezelfde kenmerken, zoals paginastructuur en frequentie van bepaalde woorden.
classificeren	Gescande documenten indelen en organiseren.
dynamische bestandsnaam	Een variabele voor een bestandsnaam met gewone tekst en macro's (bijvoorbeeld %macro%), die vervangen wordt door de veldwaarden die uit een document geëxtraheerd zijn.
extractie	Het vastleggen van waarden uit velden in gescande documenten.
extractieveld	Vooraf gedefinieerde gegevens die uit een document geëxtraheerd worden.
handmatige controle	Waarden voor extractievelden controleren en bewerken en documenten verwijderen vanuit het bedieningspaneel van de printer.
leerset	Een verzameling gegevens waarmee een document kan worden geïdentificeerd.
niet-herkende documenten	Documenten die niet tijdens een scan geïdentificeerd worden.
productie	Het proces waarbij de toepassing gescande documenten classificeert, waarden uit extractievelden vastlegt en deze naar een opgegeven bestemming stuurt.
reguliere expressie	Een patroon dat gebruikt wordt voor het uitvoeren van zoek-en-ervangopdrachten.
training	De toepassing leren om gescande documenten te classificeren en extractievelden in te stellen.
verzenden	Gescande documenten naar opgegeven locatie sturen.

Index

A

AccuRead Messenger
configureren 5
gebruikswaarden bijwerken 18
actieve modus
instelling 5
Leerstadium 5
Productie 5
alleen classificatie
gebruiken 12
Autocorrectieregels 10
autocorrectieregels instellen 10

B

bestemmingen
niet-herkende documenten 6

C

classificatie met extractie
gebruiken 12
configuratie laden mislukt 17
configuratie van de toepassing 4
configuratiepagina voor de toepassing
toegang 4
configureren
AccuRead Messenger 5
niet-herkende documenten 6
controlebestand
uitgepakte waarden weergeven
in 13

D

de toepassing trainen 12
document komt niet overeen met een classificatie 17
documenten
classificeren 12, 13
classificeren en extraheren 12
documenten classificeren 12, 13
documenten classificeren en extraheren 12

E

e-mail met taakoverzicht
inschakelen 5
extractieveldtypes 9

F

fouten in tekenherkenning
automatische correctie 10

H

handmatige controle
inschakelen 5

I

informatie over
extractieveldtypes 9
interne fout 16

K

kan configuratiebestand niet exporteren 17
kan document niet classificeren 17

L

lege pagina's verwijderen
inschakelen 5

N

niet-herkende documenten 18
configureren 6

O

ondersteunde
kopieerinstellingen 18
ontbrekend
toepassingspictogram 15, 18
onvoldoende geheugen 17
overzichtsscherm
inschakelen 5

P

problemen oplossen
configuratie laden mislukt 17
document komt niet overeen met een classificatie 17
interne fout tijdens de configuratie 16
kan configuratiebestand niet exporteren 17

kan document niet classificeren 17
onvoldoende geheugen 17
toepassingsfout 15
toepassingspictogram verschijnt niet 15

R

reguliere expressies
uitleg 10

S

scaninstellingen
configureren 6
scaninstellingen configureren 6
scannen
documenten met meerdere pagina's 18

T

toegang tot de configuratiepagina 4
toepassingsfout 15
toepassingsmodus
instelling 5
toepassingspictogram verschijnt niet 15

U

uitgepakte waarden in het controlebestand weergeven 13

V

veelgestelde vragen 18
voorbeeld reguliere expressies 10

X

XML-bestand in de classificatiemap 18