



# AccuRead Automate

Version 2.5.4

---

## Administratorvejledning

Februar 2022

[www.lexmark.com](http://www.lexmark.com)

---

# Indhold

|  |           |
|--|-----------|
| <b>Historik over ændringer.....</b>                                    | <b>4</b>  |
| <b>Oversigt.....</b>   | <b>5</b>  |
| <b>Tjekliste over parathed til installation.....</b>                   | <b>6</b>  |
| <b>Konfiguration af programmet.....</b>                                | <b>7</b>  |
| Konfiguration af workflow.....   | 7         |
| Adgang til Embedded Web Server.....                                    | 7         |
| Konfiguration af generelle indstillinger for AccuRead Automate.....    | 7         |
| Konfigurere scanningsindstillinger.....                                | 8         |
| Konfiguration af destinationer for ukendte dokumenter.....             | 9         |
| Konfiguration af klassificeringer.....                                 | 9         |
| Forståelse af udtrækningsfelter.....                                   | 11        |
| Konfiguration af regler for autokorrektur.....                         | 12        |
| Eksportere eller importere en konfigurationsfil.....                   | 13        |
| <b>Brug af programmet.....</b>   | <b>14</b> |
| Oplæring af programmet.....  | 14        |
| Klassificere dokumenter.....   | 15        |
| Gennemgang af udtrukne værdier i revisionsfilen.....                   | 16        |
| <b>Fejlfinding.....</b>  | <b>17</b> |
| Programfejl.....   | 17        |
| Programikonet vises ikke på startskærbilledet.....                     | 17        |
| Fejl under behandling af en konfiguration.....                         | 18        |
| Utilstrækkelig hukommelse.....   | 18        |
| Forbindelsesfejl under testning af netværksplacering.....              | 19        |
| Dokumentet er ved en fejl sendt til mappen for ukendte dokumenter..... | 19        |
| Kan ikke eksportere en konfigurationsfil.....                          | 19        |
| Indlæsning af konfiguration mislykkedes.....                           | 20        |
| Licensfejl.....  | 20        |
| <b>Hyppigt stillede spørgsmål.....</b>                                 | <b>21</b> |
| <b>Beskeder.....</b>   | <b>23</b> |

**Ordbog..... 24**

**Indeks..... 25**

# Historik over ændringer

## Februar 2022

- Opdaterede oplysninger om oplæring af programmet.

## Juli 2020

- Opdaterede oplysninger om følgende:
  - Tjekliste over parathed til installation
  - Konfiguration af programmet

## April 2018

- Tilføjede oplysninger om den påkrævede minimum Embedded Solutions Framework version.

## August 2017

- Opdaterede oplysninger om følgende:
  - Eksportere konfigurationsfiler
  - Konfiguration af klassificeringer

## Juli 2016

- Tilføjede oplysninger om følgende:
  - Konfiguration af indstillingen for Høj nøjagtighed for OCR
  - Konfiguration af indstillingen for Klassificering af kendt placering
  - Udskrivning af en oversigtsrapport efter hvert job
  - Indstilling af en konfidensgrænse for gennemgang af udtrukne værdier

## Januar 2016

- Første frigivelse af dokument for multifunktionsprodukter med et tablet-lignende display til berøringsskærm.

## Oversigt

Brug programmet til at scanne og klassificere dokumenter, udtrække indhold og derefter sende dem til en netværks- eller e-mail-destination.

Programmet automatiserer dokumentbehandlingen og bruger genkendelsesresultater fra AccuRead™ OCR til at klassificere dokumenter og udtrække indhold. Du kan finde flere oplysninger om AccuRead OCR i *administratorvejledningen til AccuRead OCR*.

## Sådan fungerer det

Programmet bruger statistiske metoder, f.eks. ordfrekvens, til at specificere dokumentklassifikationer. Inden for en klassifikation anvender programmet den relative placering af variable data til alt fast indhold (f.eks. overskrifter, nøgler eller ankre) i dokumentet. Eftersom udtrækningsprocessen analyserer alt fast indhold inden for en side, kan der udtrækkes let bevægelse og skalering af data uden behov for et opdateret oplærings sæt.

Hver gang du oplærer programmet med et sæt dokumenter, registrerer det statistiske oplysninger fra dokumenterne i et oplærings sæt. Brug diverse dokumenteksempler, så generatoren kan lære, hvilket indhold der er fast eller variabelt.

Dette dokument indeholder anvisninger til, hvordan du konfigurerer, anvender og udfører fejlfinding i programmet.

## Tjekliste over parathed til installation

Kontroller, at:

- Minimum 1 GB RAM er installeret.
  - En printerharddisk på 10 GB er installeret.
  - Minimum Embedded Solutions Framework version 6 er installeret.
  - AccuRead OCR-licensen er gyldig.
  - Datoen og tidspunktet for indstillingerne på printeren er opdateret.
  - Du har mindst én af de følgende oplysninger for at konfigurere programmet:
    - Netværksmapper

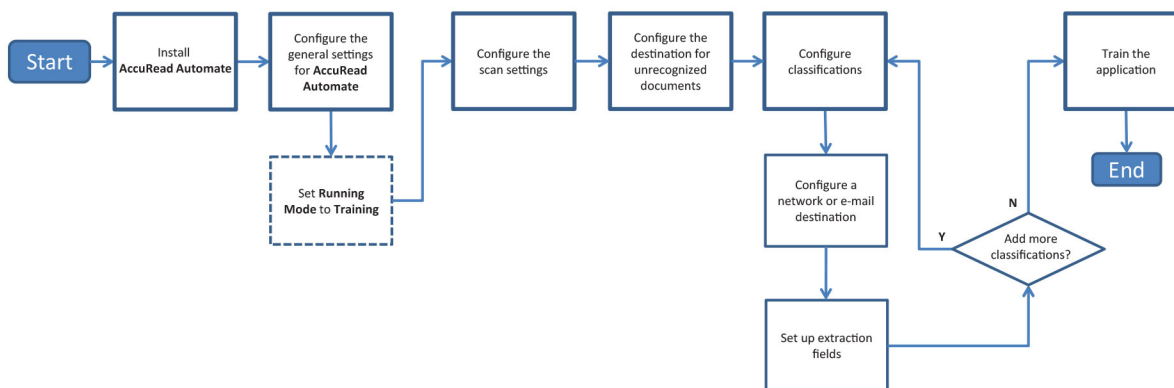
---
  - E-mailadresser

---
- Du har mindst fem entydige dokumenter, der skal oplæres for hver klassificering.
- Du bruger den nyeste version af Google Chrome™ for at få adgang til konfigurationssiden for AccuRead Automate.

# Konfiguration af programmet

## Konfiguration af workflow

Du skal muligvis have administratorrettigheder for at konfigurere programmet.



## Adgang til Embedded Web Server

- Hent printerens IP-adresse. Gør et af følgende:
  - Find IP-adressen på printerens startskærm-billede.
  - Se IP-adressen i afsnittet Netværksoversigt eller i afsnittet TCP/IP i menuen Netværk/porte.
- Åbn en webbrowser, og indtast derefter printerens IP-adresse.

## Konfiguration af generelle indstillinger for AccuRead Automate

Disse indstillinger omfatter ændring af programtilstand, aktivering af manuel gennemgang samt joboversigtsrapporter og tilpasning af programikonet.

- I Embedded Web Server skal du åbne programmets konfigurationsside:

**Apps > AccuRead Automate > Konfigurer**

- I afsnittet Generelle indstillinger skal tilstanden Drift ændres til en af følgende:
  - Oplæring**—Brug denne tilstand, når du oplærer programmet til at klassificere dokumenter og udtrække indhold.
  - Produktion**—Brug denne tilstand, når du scanner og klassificerer dokumenter, udtrækker indhold og sender dem til en netværks- eller e-maildestination.

**Bemærk!** Du kan ændre tilstanden Drift til Produktion ved at afslutte oplæringen. Der er flere oplysninger i [“Fuldførelse af oplæringen” på side 15](#).

**3** Om nødvendigt skal du aktivere følgende indstillinger:

- **Påmindelse om ilægning af papir**—Bed brugere om at ilægge papir.
- **Fjernelse af tom side**—Fjern automatisk tomme sider.
- **Aktiver manuel gennemgang**—Lad brugere kontrollere dokumentklassifikation og redigere udtrukne værdier efter scanning. Du kan også aktivere denne indstilling, når meddelelsen om ilægning af papir vises på kontrolpanelet.

**Bemærk!** Hvis Manuel gennemgang er slået fra, kan du gennemgå de udtrukne værdier i XML-revisionsfilen. Der er flere oplysninger i [“Gennemgang af udtrukne værdier i revisionsfilen” på side 16](#).

- **Aktiver skærbilledet Oversigt**—Viser en oversigtsrapport på printerens display efter hvert job.
- **Send en e-mail med en oversigtsrapport**—Sender en oversigtsrapport til en eller flere modtagere efter hvert job.
- **Udskriv en oversigtsrapport**—Udskriver en oversigtsrapport efter hvert job. Hvis der opstår en fejl, mens et dokument føres til sin destination, udskrives der altid en oversigtsrapport uanset værdien af denne indstilling.

**4** Vælg om nødvendigt et eller flere sprog, som du ønsker, at programmet skal genkende i dokumentet.

**Bemærk!** Aktivering af flere sprog kan reducere OCR-præcision. Sørg for kun at vælge de nødvendige sprog.

**Advarsel - Potentielt skade:** Når programmet er i tilstanden Produktion, skifter sprogindstillingerne programmet tilbage til Oplæringstilstand og fjerner alle trænedede dokumenter. Hvis du vil gendanne oplæringssættet, oplæres dokumenterne igen.

**5** Angiv det programnavn og det ikon, der skal vises på startskærmen.

**6** Klik på **Anvend**.

## Konfigurere scanningsindstillinger

**1** I Embedded Web Server skal du åbne programmets konfigurationsside:

**Apps > AccuRead Automate > Konfigurer**

**2** Klik på **Scanningsindstillinger**.

**3** Konfiguration af indstillinger.

**Bemærkninger:**

- Du kan få yderligere oplysninger om den enkelte indstilling i hjælpe teksten.
- Ændring af indstillingen Klassificering af kendt placering gendanner programmet i Oplæringstilstand og bevarer alle trænedede dokumenter. For at skifte til tilstanden Produktion skal du afslutte oplæringen.

**Advarsel - Potentielt skade:** Når programmet er i tilstanden Produktion, skifter en ændring af indstillingen for Høj nøjagtighed for OCR programmet tilbage til Oplæringstilstand og fjerner alle oplærte dokumenter. Hvis du vil gendanne oplæringssættet, oplæres dokumenterne igen.

**4** Klik på **Anvend**.



## Konfiguration af destinationer for ukendte dokumenter

Denne funktion hjælper dig med at holde styr på de dokumenter, som programmet ikke kender. Du kan konfigurere programmet til at videreføre disse dokumenter til en bestemt destination.

**Bemærk!** Hvis indstillingerne ikke er konfigureret, vises ikonet AccuRead Automate ikke på startskærbilledet.

**1** I Embedded Web Server skal du åbne programmets konfigurationsside:

**Apps > AccuRead Automate > Konfigurer**

**2** Klik på **Ukendte dokumenter**.

**3** Vælg og konfigurer destinationerne for ukendte dokumenter.

### Netværksdestination

**a** Vælg **Aktiver destination for netværksmappe**.

**b** I netværksmappens adressefelt skal du indtaste `\\myServer\myFolder`, hvor **myServer** er serverens værtsnavn eller IP-adresse, og **myFolder** er mappenavnet.

**Bemærk!** Sørg for, at destinationsmappen er delt og har en gyldig netværksadresse.

**c** Indtast domænenavn og brugerlegitimationsoplysninger.

### Destination for e-mail

**a** Vælg **Aktiver destination for e-mail**.

**b** Indtast e-mailens emne og e-mailadressen.

**4** Vælg udskriftsfilens format, og angiv derefter et navn til dokumentet.

**5** Vælg om nødvendigt **Revision af XML-indeksfil**.

**Bemærk!** Denne indstilling er valgt som standard. Af hensyn til kontrollen opretter programmet en XML-fil for hver scannet dokument i en klassificering. Du kan deaktivere funktionen ved at fjerne markeringen i afkrydsningsfeltet.

**6** Klik på **Anvend**.

## Konfiguration af klassificeringer

En klassificering er en gruppe af dokumenter, der deler fælles egenskaber som f.eks. ordhyppighed.

### Bemærkninger:

- Opret mindst to klassificeringer, før der fortsættes til oplæring og produktion.
- Af hensyn til optimal ydelse, skal du ikke oprette mere end 100 klassificeringer.

**1** Åbn programkonfigurationssiden fra Embedded Web Server.

**2** Fra afsnittet Klassifikationer skal du tilføje eller redigere en klassificering.

**3** Indtast et entydigt klassificeringsnavn.

**Bemærk!** Angiv om nødvendigt den mindste konfidensgrad. Som standard er den mindste konfidensgrad 90 procent.

- 4 Angiv det antal sider i hvert dokument, du ønsker at klassificere.
- **Enkelt side**—Hvert dokument har kun én side, og klassificeringen udføres kun på den pågældende side.
  - **Konstant sidelængde**—Hvert dokument indeholder det angivne antal sider. Klassificering foretages kun på den første side, og de følgende sider føjes til dokumentet.
  - **Variabel sidelængde**—Antallet af sider varierer for hvert dokument. I en sidelængde, klassificeres den første side og de efterfølgende sider tilføjes. Hvis sidelængden f.eks. er 3, klassificeres den første side og de efterfølgende to sider tilføjes. Hvis siderne ikke genkendes, føjes disse sider til den tidligere klassificeret side, indtil programmet klassificerer endnu en side korrekt.
- 5 Konfigurer mindst én klassificeringsdestination.

## Netværksdestination

- a Vælg **Destination for netværksmappe**.
- b I netværksmappens adressefelt skal du indtaste `\\myServer\myFolder`, hvor **myServer** er serverens værtsnavn eller IP-adresse, og **myFolder** er mappenavnet.

### Bemærkninger:

- Sørg for, at destinationsmappen er delt og har en gyldig netværksadresse.
  - For at angive et dynamisk mappenavn indtastes % i adressefeltet før og efter udtrækningsfeltnavnet. F.eks. `\\myServer\myFolder\%fieldname%`.
- c Indtast domænenavn og brugerlegitimationsoplysninger.

## Destination for e-mail

- a Vælg **Destination for e-mail**.
- b Indtast e-mailens emne og e-mailadressen.

**Bemærk!** For at angive et dynamisk emne for e-mailen indtastes % i adressefeltet før og efter udtrækningsfeltnavnet. F.eks. `\\myServer\myFolder\%fieldname%`.

- 6 Vælg udskriftsfilens format, og angiv derefter et navn til dokumentet.

**Bemærk!** Når du tilføjer et udtrækningsfelt, viser udtrækningsfeltets knapper følgende "Filename preview" (Forhåndsvisning af filnavn). Klik på disse knapper for at tilføje et dynamisk filnavn. Ved flere udtrækningsfelter skal du indtaste en underscore mellem hvert navn. F.eks. `%fieldname1%_%fieldname2%`.

- 7 Hvis det er nødvendigt, kan du vælge **E-mail-klassifikationsoversigt**.

**Bemærk!** Hvis emnefeltet er tomt, benyttes klassifikationsnavnet.

- 8 Vælg om nødvendigt **Revision af XML-indeksfil**.

**Bemærk!** Denne indstilling er valgt som standard. Af hensyn til kontrollen opretter programmet en XML-fil for hver scannet dokument i en klassificering. Du kan deaktivere funktionen ved at fjerne markeringen i afkrydsningsfeltet.

- 9 Tilføj op til fire udtrækningsfelter, og angiv derefter de pågældende feltnavne, -typer og en konfidensgrænseværdi. Der er flere oplysninger i ["Forståelse af udtrækningsfelter" på side 11](#).

**Bemærk!** I hvert udtrækningsfelt kan du aktivere og anvende regler for autokorrektur. Du kan konfigurere flere regler ved at se ["Konfiguration af regler for autokorrektur" på side 12](#).

- 10 Klik på **Anvend**.

## Forståelse af udtrækningsfelter

| Felttype      | Beskrivelse  | Dataformat for oplæring                                    | Måldataværdier   |
|---------------|--|--|--|
| <b>Beløb</b>  | <p>Et tal, der kan indeholde kommaer og punktummer som tusindtals- og decimalseparatorer. Dette felt bruges ofte til valutaer.</p> <p><b>Bemærkninger:</b></p> <ul style="list-style-type: none"> <li>• Der er intet minimumsantal for indledende eller afsluttende cifre. Programmet understøtter en enkelt decimalseparator efterfulgt af maksimalt to cifre.</li> <li>• Inkluderer ikke valutasymboler eller minustegn i dataformat for oplæring. Valutasymboler og minustegn i måldokumentet udtrækkes automatisk.</li> <li>• En målværdi på 0 understøttes ikke.</li> </ul> | <p><b>nnnn.nn</b></p> <p>F.eks.:</p> <p><b>1234,56</b></p> | <p>\$ 1.234,56</p> <p>- \$1.234,56</p>   |
| <b>Dato</b>   | <p>Et tal, der repræsenterer en datoværdi, afhængigt af det konfigurerede land eller det konfigurerede område for din enhed.</p>   | Kalendergrænseflade  | <p>3-5-2015</p> <p>3/5/2015</p> <p>3/5/15</p> <p>Mar 5, 2015</p> <p>Marts 5, 2015</p> <p>05 Mar 2015</p> |
| <b>Heltal</b> | <p>Et tal på op til 16 cifre.</p> <p><b>Bemærkninger:</b></p> <ul style="list-style-type: none"> <li>• Dette tal skal være et signeret heltal på 64-bit (-9223372036854775807 til 9223372036854775807). Tal, der er større eller mindre og ligger uden for dette område, skal anvende strengtypen.</li> <li>• Inkluderer ikke minustegn i dataformat for oplæring. Minustegn i måldokumentet udtrækkes automatisk.</li> <li>• En målværdi på 0 understøttes ikke.</li> </ul>   | <p><b>nnnnnn</b></p> <p>F.eks.:</p> <p><b>123456</b></p>   | <p>123456</p> <p>-123456</p>   |
| <b>Udtryk</b> | <p>En række alfanumeriske tegn eller en gruppe ord adskilt af mellemrum.</p> <p><b>Bemærk!</b> Der skelnes mellem store og små bogstaver i feltmatchning.</p>  | <p>F.eks.:</p> <p><b>ABC Virksomhed</b></p>                | ABC Virksomhed   |
| <b>Streng</b> | <p>En række alfanumeriske tegn uden mellemrum.</p> <p><b>Bemærk!</b> Der skelnes ikke mellem store og små bogstaver i feltmatchning.</p>   | <p>F.eks.:</p> <p><b>ABC</b></p>                           | ABC  |

## Konfiguration af regler for autokorrektur

Denne funktion korrigerer automatisk data for almindelige OCR-fejl. Der er fem standardregler, som du kan bruge til hvert enkelt udtrækningsfelt. Du kan også oprette op til 15 brugerdefinerede regler.

**1** I Embedded Web Server skal du åbne programmets konfigurationsside:

**Apps > AccuRead Automate > Konfigurerer**

**2** Klik på **Regler i Autokorrektur**.

**3** Tilføj eller rediger en regel i Autokorrektur.

**Bemærk!** Standardreglerne kan ikke redigeres.

**4** Indtast et entydigt navn til reglen, og vælg derefter korrektionsstillinger.

**Bemærk!** Avancerede brugere kan bruge regulære udtryk (regex) for at oprette mere komplekse regler. Der er flere oplysninger i [“Forståelse af regulære udtryk” på side 12](#).

**5** Klik på **Anvend**.

## Forståelse af regulære udtryk

**Bemærk!** For en effektiv udnyttelse af denne funktion er et arbejdskendskab til Perl 5-programmering nyttigt. Der findes yderligere oplysninger i onlinereferencerne til Perl 5 regex.

Et regulært udtryk er et mønster, der anvendes til erstatte tegn. Brug 5 Perl regex-formater ved udformningen af regler for autokorrektur.

For eksempel ***s/-mønster/erstatning/modifikator***

Hvor ***mønster*** er søgemønsteret, ***erstatning*** er erstatningsstrengen og ***modifikator*** er erstatningsfunktionen.

Brug følgende erstatningsindstillinger:

- **g**—Udskifter alle forekomster af søgemønsteret med erstatningen.
- **i**—Ignorerer forskellen på store og små bogstaver.
- **m**—Genkender strengen som flere linjer.
- **o**—Evaluerer kun mønstret én gang. Når du bruger variabel interpolation, anvender denne indstilling kun de indledende værdier, selvom værdierne er blevet ændret.
- **s**—Genkender strengen som en enkelt linje.
- **x**—Aktiverer udvidede, regulære udtryk, der indeholder blanktegn og kommentarer til mønsteret.

F.eks. ***s/[^abc]/d/g***

Dette udtryk anvender modifikatoren **g**, der erstatter alle øvrige tegn ud over **a**, **b** eller **c** med **d**. F.eks. resulterer **abce** i **abcd**.

## Eksportere eller importere en konfigurationsfil

**Bemærk!** Konfigurationsfiler, der er oprettet i tidligere versioner af AccuRead Automate understøttes ikke i AccuRead Automate, version 2.0 eller nyere. Du kan finde yderligere oplysninger i *Readme*-filen.

**1** I Embedded Web Server skal du åbne programmets konfigurationsside:

**Apps > AccuRead Automate > Konfigurer**

**2** Klik på **Gem/indlæs konfiguration**

**3** Gør et af følgende:

### Eksporter en konfigurationsfil

- a** I fanen Gem skal du angive den netværksplacering, hvor du ønsker at gemme indstillingerne og oplæringsdata fra programmet.
- b** Angiv domænenavn og brugerlegitimationsoplysninger.
- c** Angiv et entydigt filnavn til konfigurationspakken.
- d** Klik på **Eksporter konfigurationsfil**.

### Importer konfigurationsfil

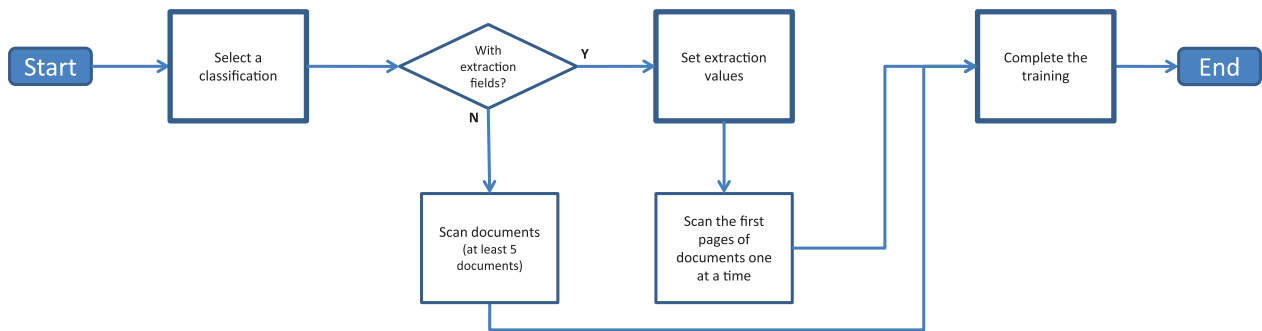
**Bemærk!** Når du importerer en konfiguration, fjernes de eksisterende klassifikationer, og evt. igangværende aktiviteter, f.eks. oplærings- og klassifikationsprocesser, afsluttes.

- a** På fanen Indlæs skal du angive den netværksplacering, hvorfra du vil hente konfigurationsfilerne.
- b** Angiv domænenavn og brugerlegitimationsoplysninger.
- c** Indtast filnavnet på installationspakken.
- d** Klik på **Importer konfigurationsfil**.

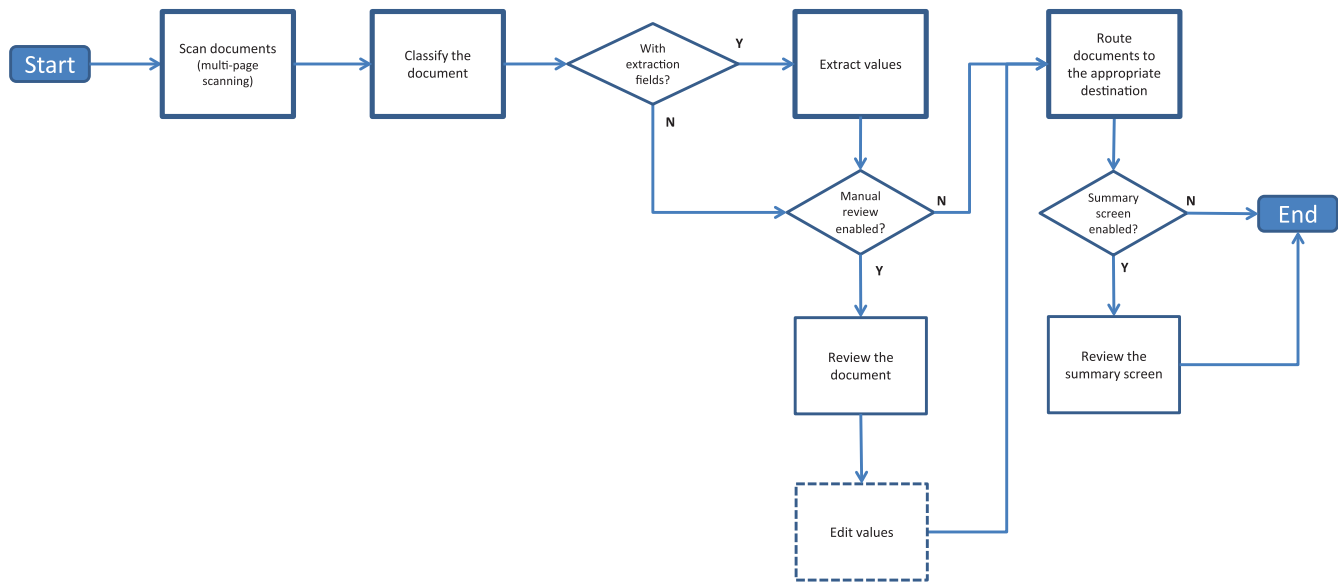
**4** Klik på **Anvend**.

# Brug af programmet

## Oplæringstilstand for workflow



## Produktionstilstand for workflow



## Oplæring af programmet

Før du begynder, skal du sikre dig, at tilstanden Drift er indstillet til **Oplæring**. Der er flere oplysninger i ["Konfiguration af generelle indstillinger for AccuRead Automate"](#) på side 7.

### Kun klassificering

**Bemærk!** Kontroller, at tosidet scanning er slået fra.

- 1 Tryk på programikonet på startskærmen.
- 2 Tryk på **Oplær** ved siden af en klassificering.

- 3 Læg den første side af et dokument i den automatiske dokumentføder (ADF) eller på scannerens glasplade, og scan den derefter.

**Bemærk!** Når programmet oplæres til flersidede dokumenter, scannes kun den første side af hvert dokument, og der lægges mindst fem dokumenter på ADF-bakken. Du kan finde yderligere oplysninger om scanning af flere sider under [“Hyppigt stillede spørgsmål” på side 21](#).

- 4 Følg vejledningen i displayet.

## Klassificering med udtrækning

- 1 Tryk på programikonet på startskærmen.
- 2 Tryk på **Oplær** ved siden af en klassificering.
- 3 Indstil udtrækningsværdierne, og tryk derefter på **Næste**.
- 4 Læg den første side af et dokument i ADF-bakken eller på scannerens glasplade, og scan den derefter.

### Bemærkninger:

- Når programmet oplæres til flersidede dokumenter, scannes den første side af hvert dokument, enkeltvist. Du kan finde yderligere oplysninger om scanning af flere sider under [“Hyppigt stillede spørgsmål” på side 21](#).
- Når du udtrækker en side, der indeholder to eller flere identiske felter, skal du finde det mest læselige felt og tildække de andre felter før scanning.

- 5 Følg vejledningen i displayet.

## Fuldførelse af oplæringen

Når du afslutter oplæringen, afslutter programmet Oplæringstilstand og ændrer automatisk tilstanden Drift til Produktion. For at oplære programmet igen skal du manuelt skifte tilstanden Drift til Træning fra Embedded Web Server. Der er flere oplysninger i [“Konfiguration af generelle indstillinger for AccuRead Automate” på side 7](#).

- 1 Tryk på programikonet på startskærmen.
- 2 Tryk på **Afslut oplæring**.
- 3 Følg vejledningen i displayet.

### Bemærkninger:

- Når du har gennemført kurset, kan du ændre alle andre felter undtagen klassificeringsnavnet og udtrækningsfeltet.
- Hvis du vil ændre værdien i klassificeringsnavnet og udtrækningsfeltet, skal du oprette en klassificering og nulstille værdierne.

## Klassificere dokumenter

Før du begynder, skal du sikre dig, at tilstanden Drift er indstillet til **Produktion**. Der er flere oplysninger i [“Konfiguration af generelle indstillinger for AccuRead Automate” på side 7](#).

- 1 Tryk på programikonet på startskærmen.
- 2 Læg et dokument i ADF-bakken eller på scannerens glasplade, og scan den derefter.

**3** Hvis Manuel gennemgang er aktiveret, skal du kontrollere, om klassificeringen og udtrukne værdier er korrekte, ændre dem, hvis det er nødvendigt, og derefter gøre ét af følgende:

- Tryk på **Godkend**.
- Tryk på  > **Godkend alle og afslut**.

**Bemærk!** Hvis du trykker på ikonet Hjem under manuel gennemgang, annulleres jobbet.

**4** Følg vejledningen i displayet.

## Gennemgang af udtrukne værdier i revisionsfilen

**Bemærk!** Hvis Manuel gennemgang er slået fra, kan du gennemgå de udtrukne værdier i XML-revisionsfilen.

Denne funktion hjælper dig med at kontrollere, om udtrækningsfelterne findes med høj konfidens. Hvis konfidensværdien af et udtrækningsfelt er under grænseværdien, føjes præfikset **review** (gennemgang) til dokumentets filnavn. Standardværdien for Gennemgang af konfidensgrænseværdi er 75 procent. Du kan ændre denne værdi i klassificeringsindstillingerne for udtrækningsfeltet. Regler for autokorrektur anvendes ikke i dokumenter, der er markeret til gennemgang.

Denne funktion gælder kun, når **Revision af XML-indeksfil** er aktiveret i klassificeringsindstillingerne. Der er flere oplysninger i ["Konfiguration af klassificeringer" på side 9](#).



# Fejlfinding

## Programfejl

Prøv et eller flere af følgende forslag:

### Kontroller diagnoseloggen

- 1 I Embedded Web Server skal du åbne programmets konfigurationsside:  
**Apps > AccuRead Automate > Konfigurer**
- 2 Klik på **Logning**.
- 3 Vælg **Aktiver logning**, og vælg derefter en eller flere indstillinger for logning.
- 4 Klik på **Anvend**.
- 5 Åbn en webbrowser, indtast printerens IP-adresse efterfulgt af **/se**, og klik derefter på **Embedded Solutions**.
- 6 Analyser logfilen, og løs derefter problemet.

### Tilpasning af scanningsindstillingerne

- 1 I Embedded Web Server skal du åbne programmets konfigurationsside:  
**Apps > AccuRead Automate > Konfigurer**
- 2 Fra scanningsindstillingerne skal du vælge en lavere scanningsopløsning eller deaktivere farvescanning.
- 3 Klik på **Anvend**.

### Kontakt din Lexmark-repræsentant

## Programikonet vises ikke på startskærmbilledet

Prøv et eller flere af følgende forslag:

### Sørg for at konfigurere destinationsindstillingerne til ukendte dokumenter

Der er flere oplysninger i ["Konfiguration af destinationer for ukendte dokumenter"](#) på side 9.

### Sørg for at oprette mindst to klassificeringer

Der er flere oplysninger i ["Konfiguration af klassificeringer"](#) på side 9.

## Fejl under behandling af en konfiguration

Prøv et eller flere af følgende forslag:

### **Sørg for, at AccuRead OCR-licensen er gyldig**

### **Sørg for, at printerens harddisk er installeret**

Du kan finde yderligere oplysninger i printerens *brugervejledning*.

### **Sørg for, at den tilgængelige plads på printerharddisken er mindst 10GB**

Du kan få yderligere oplysninger ved at kontakte din systemadministrator.

### **Genstart AccuRead Automate**

- 1 Åbn en webbrowser, og indtast derefter printerens IP-adresse.  
**Bemærk!** Find IP-adressen på printerens startskærbillede.
- 2 Naviger til **Apps > AccuRead Automate**, og klik derefter på **Stop**.
- 3 Klik på **Start** for at gendanne programmet.

### **Kontakt din Lexmark-repræsentant**

## Utilstrækkelig hukommelse

Prøv et eller flere af følgende forslag:

### **Sørg for, at den tilgængelige plads på printerharddisken er mindst 10GB**

Du kan få yderligere oplysninger ved at kontakte din systemadministrator.

### **Kontroller, at printerens hukommelse er mindst 1 GB**

Du kan få yderligere oplysninger ved at kontakte din systemadministrator.

### **Kontakt din Lexmark-repræsentant**

## Forbindelsesfejl under testning af netværksplacering

Prøv et eller flere af følgende forslag:

**Sørg for, at destinationsmappen er delt og har en gyldig netværksadresse**

**Sørg for, at de brugerlegitimationsoplysninger, der er konfigureret for netværksdestinationen, er korrekte**

**Kontroller, at serveren og printeren er sluttet til det samme netværk**

I serverens kommandoprompt skal du indtaste **ping IP\_address**, hvor **IP\_address** er printerens IP-adresse. Hvis ping mislykkes, skal du kontrollere, at alle nødvendige netværkskabler er korrekt tilsluttede, og at printerens netværksindstillinger er korrekt konfigurerede.

**kontakt systemadministratoren**

## Dokumentet er ved en fejl sendt til mappen for ukendte dokumenter

Prøv et eller flere af følgende forslag:

**Sørg for, at netværksstien, domænet og legitimationsoplysningerne for klassificeringsdestinationen er korrekte**

Du kan få yderligere oplysninger ved at kontakte din systemadministrator.

**Sørg for, at dokumentet er rent og læseligt**

**Oplær det program, der skal klassificere dokumentet**

Der er flere oplysninger i ["Oplæring af programmet" på side 14](#).

## Kan ikke eksportere en konfigurationsfil

Prøv et eller flere af følgende forslag:

**Sørg for, at der er nok tilgængelig plads på printerharddisken**

Når du eksporterer en konfigurationsfil, opretter programmet en installationspakke, der kræver ledig plads på harddisken. Hvis din harddisk er fuld, skal du fjerne ubrugte filer.

**Kontakt din Lexmark-repræsentant**

## Indlæsning af konfiguration mislykkedes

Når fejlen opstår, bliver programmet ubrugeligt. Prøv et eller flere af følgende forslag:

**Geninstaller AccuRead Automate**

**Bemærk!** Fjern ikke AccuRead OCR-licensen.

**Kontakt din Lexmark-repræsentant**

## Licensfejl

**Genstart AccuRead Automate**

Programmet leveres med en licens til de medfølgende funktioner. Genstart programmet for at gendanne licensen.

**Kontakt din Lexmark-repræsentant**

## Hyppigt stillede spørgsmål

### Kan jeg scanne flersidede dokumenter?

Ja, du kan scanne dokumenter, der indeholder mere end én side, afhængigt af den dokumentlængde, der er angivet i klassificeringsindstillingerne. Der er flere oplysninger i ["Konfiguration af klassificeringer" på side 9](#).

### Kan jeg redigere navne på udtrækningsfelter?

Ja, men kun før du påbegynder oplæringen.

### Hvad sker der, når jeg scanner til en papirstørrelse, der ikke understøttes?

Dokumentstørrelser, som ikke understøttes, scannes til Legal (8,5x14"), hvilket kan forårsage beskæring af sider eller billeder. Følgende muligheder for papirstørrelse understøttes ikke:

- A3
- Auto. reg. af størrelse
- Bogoriginal
- Specialscanningsstørrelse [x]
- Ledger
- Blandede størrelser
- Tabloid
- Universal

### Hvad gør jeg, hvis dokumentets struktur ændres?

Hvis strukturen i dokumentet ændrer sig markant, og du vil udtrække indhold, skal du oprette en anden klassificering. Hvis du udelukkende klassificerer dokumentet, er ingen handling nødvendig.

Hvis der er mindre ændringer, f.eks. sidehoved eller sidefod på dokumentet, er ingen yderligere oplæring nødvendig. Hvis klassificering eller udtrækning ikke lykkes, skal du foretage oplæring af programmet med flere dokumenter. Denne proces forbedrer klassificeringsnøjagtigheden eller udtrækningsprocessen.

### Hvad sker der, hvis dokumentet ikke stemmer overens med en klassifikation?

Hvis et dokument ikke tilhører nogen klassifikation, dirigeres det til den angivne destination for ukendte dokumenter.

Et dokument er sandsynligvis ukendt, hvis det er nyt, er blevet ændret betydeligt, eller ikke er læseligt.

## Hvorfor har jeg en XML-fil i klassificeringsmappen eller e-mailen?

Hvis **Revision af XML-indeksfil** er aktiveret i klassificeringsindstillingerne, oprettes en XML-fil automatisk ved hvert scanningsjob. Filen indeholder oplysninger om det scannede dokument, herunder udtrukne felter, der er med til at oprette indekser i Enterprise Content Management-systemerne eller kerneforretningssystemerne.

# Beskeder

## Beskeder om version

Februar 2022

**Følgende afsnit gælder ikke for lande, hvor sådanne regler ikke er i overensstemmelse med den lokale lovgivning:** LEXMARK INTERNATIONAL, INC., UDSENDER DETTE DOKUMENT "SOM DET ER OG FOREFINDES" UDEN ANSVAR AF NOGEN ART, HVERKEN UDTRYKKELT ELLER STILTIENDE, HERUNDER, MEN IKKE BEGRÆNSET TIL, STILTIENDE ANSVAR FOR SALGBARHED ELLER EGNETHED TIL BESTEMTE FORMÅL. Nogle stater tillader ikke ansvarsfraskrivelse for udtrykkeligt eller stiltiende ansvar ved bestemte transaktioner, og derfor er denne erklæring måske ikke gældende for dig.

Dette dokument kan indeholde tekniske unøjagtigheder eller typografiske fejl. Der foretages regelmæssige ændringer af oplysningerne heri. Ændringerne inkluderes i senere udgaver. Forbedringer eller ændringer af de beskrevne produkter eller programmer kan foretages på et hvilket som helst tidspunkt.

Henvisninger til produkter, programmer eller tjenester i dette dokument indebærer ikke, at producenten ønsker at gøre disse tilgængelige i alle de lande, hvor producenten opererer. En henvisning til et produkt, et program eller en tjeneste angiver eller antyder ikke, at kun dette produkt, dette program eller denne tjeneste kan anvendes. Eventuelle produkter, programmer eller tjenester med tilsvarende funktionalitet, som ikke er i strid med eksisterende immaterialret, kan anvendes i stedet. Evaluering og godkendelse af brug i forbindelse med andre produkter, programmer eller tjenester, undtagen de af producenten udtrykkeligt tildelte, er brugerens ansvar.

Hvis du ønsker teknisk support fra Lexmark, skal du besøge <http://support.lexmark.com>.

Du kan finde oplysninger om Lexmark's politik tillader brugen af dette produkt ved at besøge til [www.lexmark.com/privacy](http://www.lexmark.com/privacy).

Besøg [www.lexmark.com](http://www.lexmark.com) for at få oplysninger om levering og download.

© 2016 Lexmark International, Inc.

**Alle rettigheder forbeholdes.**

## Varemærker

Lexmark, Lexmark-logoet og AccuRead er varemærker eller registrerede varemærker tilhørende Lexmark International, Inc. i USA og/eller andre lande.

Google Chrome er et varemærke tilhørende Google LLC.

Alle andre varemærker tilhører deres respektive ejere.

# Ordbog

|                           |  |
|---------------------------|--|
| <b>almindeligt udtryk</b> | Et mønster, der anvendes til at udføre søg og erstat-funktioner.   |
| <b>driftstilstand</b>     | Den tilstand, som programmet arbejder i, uanset om det er Oplæring eller Produktion.   |
| <b>dynamisk filnavn</b>   | En pladsholder for et filnavn indeholdende almindelig tekst og makroer (f.eks. %macro%), som er erstattet med de feltværdier, der er blevet udtrukket fra et dokument. |
| <b>klassificer</b>        | Kategorisering og organisering af scannede dokumenter.   |
| <b>klassifikation</b>     | En gruppering af dokumenter, der deler fælles egenskaber som f.eks. sidestruktur og frekvensen af bestemte ord.  |
| <b>manuel gennemgang</b>  | Kontrol og redigering af værdier for udtrækningsfelter og sletning af dokumenter fra printerens kontrolpanel.  |
| <b>oplæring</b>           | Oplæring af programmet til klassifikation af scannede dokumenter og indstilling af udtrækningsfelter.  |
| <b>oplæringssæt</b>       | En samling af oplysninger, der entydigt identificerer et dokument.   |
| <b>produktion</b>         | Den proces, hvor programmet klassificerer scannede dokumenter, lagrer værdier fra udtrækningsfelter og sender dem til en bestemt destination.                          |
| <b>rute</b>               | Afsendelse af scannede dokumenter til en specificeret destination.   |
| <b>udtrækning</b>         | Registrering af værdier fra felter i scannede dokumenter.  |
| <b>udtrækningsfelt</b>    | Foruddefinerede data, der hentes fra et dokument.  |
| <b>ukendte dokumenter</b> | Dokumenter, der ikke er klassificeret under en scanning.   |



# Indeks

## A

adgang til Embedded Web Server 7  
almindelige udtryk  
  beskrivelse 12  
autokorrektur 12

## D

destination for e-mail 9  
destinationer  
  ukendte dokumenter 9  
dokumenter  
  klassificere 15  
  oplæring 14  
dokumentet er ved en fejl sendt til mappen for ukendte dokumenter 19

## E

Eksport af en konfigurationsfil 13  
Embedded Web Server  
  tilgå 7

## F

fejl i tegngenkendelse  
  autokorrektur 12  
fejl under behandling af en konfiguration 18  
fejlfinding  
  dokumentet er ved en fejl sendt til mappen for ukendte dokumenter 19  
  fejl under behandling af en konfiguration 18  
  forbindelsesfejl 19  
  indlæsning af konfiguration mislykkedes 20  
  kan ikke eksportere en konfigurationsfil 19  
  licensfejl 20  
  programfejl 17  
  programikonet vises ikke 17  
  utilstrækkelig hukommelse 18  
fejlsendt dokument 19  
feltyper 11  
fjern tom side  
  aktivere 7

forbindelsesfejl 19

## G

gennemgang af udtrukne værdier 16

## H

historik over ændringer 4

## I

import af en konfigurationsfil 13  
indlæsning af en konfiguration 13  
indlæsning af konfiguration mislykkedes 20

## J

joboversigt via e-mail  
  aktivere 7

## K

kan ikke eksportere en konfigurationsfil 19  
klassificere af dokumenter 14, 15  
klassificere og udtrække dokumenter 14  
klassificering med udtrækning 14  
klassifikationer  
  konfigurere 9  
  oplæring 14  
konfiguration  
  indlæse 13  
  spare 13  
konfiguration af klassificeringer 9  
konfiguration af regler for autokorrektur 12  
konfiguration af ukendte dokumenter 9  
konfiguration af workflow 7  
konfigurationsfil  
  eksportere eller importere 13  
konfigurere  
  scanningsindstillinger 8  
kun klassificering 14

## L

lagring af en konfiguration 13  
licensfejl 20

## M

manglende programikon 17, 21  
manuel gennemgang  
  aktivere 7

## N

netværksdestination 9

## O

ofte stillede spørgsmål 21  
oplæring af dokumenter 14  
oplæring af klassifikationer 14  
oplæring af programmet 14  
oplæringstilstand for workflow 14  
oversigt 5  
oversigtsskærbillede  
  aktivere 7

## P

produktionstilstand for workflow 14  
program  
  oplæring 14  
programfejl 17  
programikonet vises ikke 17  
programtilstande  
  indstille 7  
prøve på regulære udtryk 12

## R

Regler for autokorrektur 12

## S

scanne  
  flersidede dokumenter 21  
scanningsindstillinger  
  konfigurere 8

## T

Tilstanden Drift  
  indstille 7  
  Oplæring 7

Produktion 7  
tjekliste  
  parathed til installation 6  
tjekliste over parathed til  
installation 6

## U

udtrukne værdier 16  
udtrækningsfelter  
  beskrivelse 11  
  konfigurere 9  
  redigere 21  
udtrækningsfelttyper 11  
ukendte dokumenter 19, 21  
  konfigurere 9  
understøttede  
  kopieringsindstillinger 21  
  utilstrækkelig hukommelse 18

## W

workflow  
  konfigurere 7  
  oplæringstilstand 14  
  produktionstilstand 14

## X

XML-fil i  
  klassifikationsmappen 21