



Lexmark™

AccuRead Automate

Version 2.5.4

Administratorhandbuch

Februar 2022

www.lexmark.com

Inhalt

- Änderungsverlauf..... 4**
- Übersicht..... 5**
- Checkliste Einsatzbereitschaft..... 6**
- Konfigurieren der Anwendung..... 7**
 - Konfigurationsworkflow..... 7
 - Zugriff auf den Embedded Web Server..... 7
 - Konfigurieren allgemeiner Einstellungen für AccuRead Automate..... 7
 - Konfigurieren von Scaneinstellungen..... 8
 - Konfigurieren von Zielen für unbekannte Dokumente..... 9
 - Konfigurieren von Klassifizierungen..... 10
 - Bedeutung der Extraktionsfelder..... 11
 - Einrichten von Autokorrekturregeln..... 12
 - Exportieren oder Importieren einer Konfigurationsdatei..... 13
- Verwenden der Anwendung..... 14**
 - Schulen der Anwendung..... 14
 - Klassifizieren von Dokumenten..... 16
 - Überprüfen extrahierter Werte in der Auditdatei..... 16
- Fehlerbehebung..... 17**
 - Anwendungsfehler..... 17
 - Anwendungssymbol erscheint nicht auf dem Startbildschirm..... 17
 - Fehler während der Bearbeitung einer Konfiguration..... 18
 - Nicht genug Speicher..... 18
 - Verbindungsfehler beim Testen des Netzwerkstandortes..... 19
 - Dokument wird bei nicht erkannten Dokumenten falsch an den Ordner weitergeleitet..... 19
 - Konfigurationsdatei kann nicht exportiert werden..... 19
 - Laden der Konfiguration fehlgeschlagen..... 20
 - Lizenzfehler..... 20
- Häufig gestellte Fragen..... 21**
- Hinweise..... 23**

Glossar..... 24

Index.....25

Änderungsverlauf

Februar 2022

- Aktualisierte Informationen zur Schulung der Anwendung.

Juli 2020

- Aktualisierte Informationen zu folgenden Themen:
 - Checkliste Einsatzbereitschaft
 - Konfigurieren der Anwendung

April 2018

- Zusätzliche Anweisungen zur erforderlichen Mindestversion von Embedded Solutions Framework.

August 2017

- Aktualisierte Informationen zu folgenden Themen:
 - Exportieren von Konfigurationsdateien
 - Konfigurieren von Klassifizierungen

Juli 2016

- Zusatzinformationen zu folgenden Themen:
 - Konfigurieren der Einstellung für die hohe OCR-Genauigkeit
 - Konfigurieren der Einstellung der standortbezogenen Klassifizierung
 - Drucken eines Zusammenfassungsberichts nach jedem Auftrag.
 - Einrichten eines Grenzwerts zur Wahrscheinlichkeit für die Überprüfung extrahierter Werte.

Januar 2016

- Ursprüngliche Dokumentenveröffentlichung für Multifunktions-Produkte mit einem tabletähnlichen Touchscreen-Display.

Übersicht

Mit dieser Anwendung können Sie Dokumente scannen und klassifizieren, Inhalt aus Feldern extrahieren und sie an ein Netzwerk- oder E-Mail-Ziel senden.

Die Anwendung automatisiert die Dokumentverarbeitung und verwendet die Erkennungsergebnisse der AccuRead™ OCR zum Klassifizieren von Dokumenten und zum Extrahieren von Inhalt. Weitere Informationen zu AccuRead OCR finden Sie im *AccuRead OCR Administratorhandbuch*.

So funktioniert's

Die Anwendung verwendet statistische Methoden, wie z. B. die Worthäufigkeit, zur Unterscheidung der Dokumentenklassifizierungen. Innerhalb einer Klassifizierung verwendet die Anwendung die Position variabler Daten relativ zu allen festen Inhalten (z. B. Überschriften, Schlüssel oder Anker) des Dokuments. Da beim Extraktionsvorgang alle festen Inhalte innerhalb einer Seite analysiert werden, können leichte Bewegungen und Skalierung von Daten extrahiert werden, ohne dass ein aktualisierter Lernsatz erforderlich ist.

Jedes Mal, wenn Sie die Anwendung mit einem Dokumentensatz schulen, werden statistische Informationen aus den Dokumenten in einem Lernsatz erfasst. Verwenden Sie unterschiedliche Beispieldokumente, sodass das Modul lernen kann, welcher Inhalt fest und welcher variabel ist.

Dieses Dokument bietet Anleitungen zu Konfiguration und Verwendung der Anwendung sowie zur Fehlerbehebung dafür.

Checkliste Einsatzbereitschaft

Stellen Sie Folgendes sicher:

- Mindestens 1 GB RAM ist installiert.
- Eine Druckerfestplatte mit 10 GB ist installiert.
- Es ist mindestens Embedded Solutions Framework Version 6 installiert.
- Die AccuRead OCR-Lizenz ist gültig.
- Die Datums- und Uhrzeiteinstellungen auf dem Drucker sind aktualisiert.
- Sie verfügen mindestens über eine der folgenden Informationen zum Konfigurieren der Anwendung:
 - Netzwerkordner

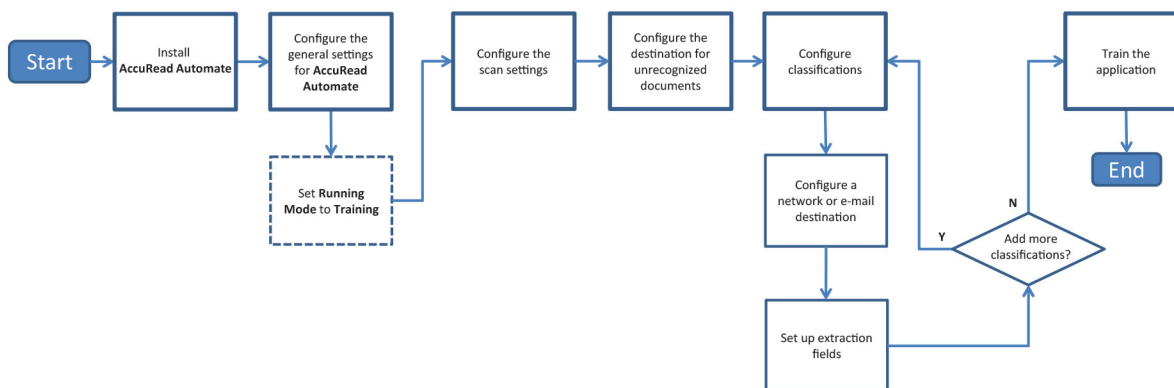
 - E-Mail-Adressen

- Sie verfügen mindestens über fünf eindeutige Dokumente, um eine Schulung für jede Klassifizierung vornehmen zu können.
- Sie verwenden die aktuelle Version von Google Chrome™, um auf die Konfigurationsseite für AccuRead Automate zuzugreifen.

Konfigurieren der Anwendung

Konfigurationsworkflow

Zur Konfiguration der Anwendung benötigen Sie möglicherweise Administratorrechte.



Zugriff auf den Embedded Web Server

- Suchen Sie die IP-Adresse des Druckers. Führen Sie einen der folgenden Schritte aus:
 - Suchen Sie die IP-Adresse des Druckers auf dem Startbildschirm des Druckers.
 - Zeigen Sie die IP-Adresse im Bereich "Netzwerkübersicht" oder "TCP/IP" des Menüs "Netzwerk/Anschlüsse" an.
- Öffnen Sie einen Webbrowser, und geben Sie die IP-Adresse des Druckers ein.

Konfigurieren allgemeiner Einstellungen für AccuRead Automate

Zu diesen Einstellungen gehören das Ändern des Anwendungsmodus, das Aktivieren von manuellen Prüfungen und Auftragszusammenfassungen sowie das Anpassen des Anwendungssymbols.

- Navigieren Sie über den Embedded Web Server zur Konfigurationsseite der Anwendung:

Apps > AccuRead Automate > Konfigurieren
- Legen Sie den Ausführungsmodus im Abschnitt "Allgemeine Einstellungen" auf eine der folgenden Einstellungen fest:
 - Schulung:** Verwenden Sie diesen Modus zum Schulen der Anwendung im Klassifizieren von Dokumenten und Extrahieren von Inhalt.
 - Produktion:** Mit dieser Anwendung können Sie Dokumente scannen und klassifizieren, Inhalte extrahieren und Dokumente an ein Netzwerk- oder E-Mail-Ziel senden.

Hinweis: Um den Ausführungsmodus in Produktion zu ändern, schließen Sie die Schulung ab. Weitere Informationen finden Sie unter ["Abschließen der Schulung" auf Seite 15](#).

3 Aktivieren Sie bei Bedarf die folgenden Optionen:

- **Erinnerung: Papier einlegen:** Fordert die Benutzer zum Einlegen von Papier auf.
- **Entfernen leerer Seiten:** Leere Seiten werden automatisch entfernt.
- **Manuelle Prüfung aktivieren:** Benutzer können die Dokumentklassifizierung überprüfen und die extrahierten Werte nach dem Scannen bearbeiten. Sie können diese Option auch aktivieren, wenn die Aufforderung zum Einlegen von Papier auf dem Bedienfeld angezeigt wird.

Hinweis: Wenn "Manuelle Prüfung" deaktiviert ist, können Sie die extrahierten Werte in der XML-Auditdatei überprüfen. Weitere Informationen finden Sie unter ["Überprüfen extrahierter Werte in der Auditdatei" auf Seite 16.](#)

- **Zusammenfassungsbildschirm aktivieren:** Zeigt nach jedem Druckauftrag einen Zusammenfassungsbericht auf dem Display des Druckers an.
- **Zusammenfassungsbericht per E-Mail:** Sendet nach jedem Druckauftrag einen Zusammenfassungsbericht an einen oder mehrere Empfänger.
- **Zusammenfassungsbericht drucken:** Druckt nach jedem Auftrag einen Zusammenfassungsbericht. Wenn während der Übertragung eines Dokuments an das Ziel ein Fehler auftritt, wird immer eine Zusammenfassung gesendet, ungeachtet der Einstellungen für diese Option.

4 Wählen Sie bei Bedarf eine oder mehrere Sprachen aus, die die Anwendung auf dem Dokument erkennen soll.

Hinweis: Durch Aktivierung mehrerer Sprachen wird möglicherweise die OCR-Genauigkeit herabgesetzt. Stellen Sie sicher, dass nur die erforderlichen Sprachen ausgewählt sind.

Warnung—Mögliche Schäden: Wenn sich die Anwendung im Produktionsmodus befindet, führt das Ändern der Spracheinstellung dazu, dass die Anwendung in den Schulungsmodus zurückgesetzt wird und alle geschulten Dokumente entfernt werden. Um den Lernsatz wiederherzustellen, schulen Sie die Dokumente erneut.

5 Geben Sie den Anwendungsnamen und das Symbol an, die auf dem Startbildschirm angezeigt werden sollen.

6 Klicken Sie auf **Übernehmen**.

Konfigurieren von Scaneinstellungen

1 Navigieren Sie über den Embedded Web Server zur Konfigurationsseite der Anwendung:

Apps > AccuRead Automate > Konfigurieren

2 Klicken Sie auf **Scaneinstellungen**.

3 Konfigurieren Sie die Einstellungen.

Hinweise:

- Weitere Informationen zu jeder Einstellung erhalten Sie in der jeweiligen QuickInfo.
- Durch das Ändern der standortbezogenen Klassifizierungseinstellung wird die Anwendung in den Schulungsmodus zurückgesetzt, jedoch bleiben alle geschulten Dokumente erhalten. Um in den Produktionsmodus zu wechseln, schließen Sie die Schulung ab.

Warnung—Mögliche Schäden: Wenn sich die Anwendung im Produktionsmodus befindet, wird die Anwendung durch das Ändern der Einstellung für die hohe OCR-Genauigkeit in den Schulungsmodus zurückgesetzt und alle geschulten Dokumente werden entfernt. Um den Lernsatz wiederherzustellen, schulen Sie die Dokumente erneut.

4 Klicken Sie auf **Übernehmen**.

Konfigurieren von Zielen für unbekannte Dokumente

Mit dieser Funktion können Sie die Dokumente nachverfolgen, die die Anwendung nicht erkennt. Sie können die Anwendung konfigurieren, um diese Dokumente an ein angegebenes Ziel weiterzuleiten.

Hinweis: Wenn diese Einstellungen nicht konfiguriert sind, wird das AccuRead Automate-Symbol nicht auf dem Startbildschirm angezeigt.

1 Navigieren Sie über den Embedded Web Server zur Konfigurationsseite der Anwendung:

Apps > AccuRead Automate > Konfigurieren

2 Klicken Sie auf **Nicht erkannte Dokumente**.

3 Wählen Sie die Ziele für nicht erkannte Dokumente aus und konfigurieren Sie diese.

Netzwerkziel

a Wählen Sie **Netzwerkordner-Ziel aktivieren** aus.

b Geben Sie im Feld "Netzwerkordner-Adresse" `\\myServer\myFolder` ein, wobei **myServer** der Serverhostname oder die IP-Adresse und **myFolder** der Ordnername ist.

Hinweis: Stellen Sie sicher, dass der Zielordner freigegeben ist und über eine gültige Netzwerkadresse verfügt.

c Geben Sie den Domännennamen und die Benutzeranmeldeinformationen ein.

E-Mail-Ziel

a Wählen Sie **E-Mail-Ziel aktivieren** aus.

b Geben Sie den E-Mail-Betreff und die E-Mail-Adresse ein.

4 Wählen Sie das Dateiausgabeformat aus, und geben Sie dann einen Namen für das Dokument ein.

5 Wählen Sie bei Bedarf **XML-Indexdatei überprüfen** aus.

Hinweis: Standardmäßig ist diese Option ausgewählt. Zu Auditzwecken erstellt die Anwendung eine XML-Datei für jedes gescannte Dokument in einer Klassifizierung. Um diese Funktion zu deaktivieren, deaktivieren Sie das Kontrollkästchen.

6 Klicken Sie auf **Übernehmen**.

Konfigurieren von Klassifizierungen

Eine Klassifizierung ist eine Gruppierung von Dokumenten, die gemeinsame Merkmale teilen, wie die Worthäufigkeit.

Hinweise:

- Erstellen Sie mindestens zwei Klassifizierungen, bevor Sie mit der Schulung und Klassifizierung fortfahren.
- Für eine optimale Leistung sollten nicht mehr als 100 Klassifizierungen erstellt werden.

1 Greifen Sie über Embedded Web Server auf die Konfigurationsseite der Anwendung zu.

2 Fügen Sie im Abschnitt "Klassifizierungen" eine Klassifizierung hinzu, oder bearbeiten Sie eine Klassifizierung.

3 Geben Sie einen eindeutigen Namen für die Klassifizierung ein.

Hinweis: Geben Sie bei Bedarf den Wert des Mindest-Konfidenzintervalls ein. Standardmäßig beträgt der Wert des Mindest-Konfidenzintervalls 90 Prozent.

4 Geben Sie die Anzahl der Seiten für jedes Dokument an, das Sie klassifizieren möchten.

- **Eine Seite:** Jedes Dokument hat nur eine Seite und die Klassifizierung erfolgt nur auf dieser Seite.
- **Konstante Papierlänge:** Jedes Dokument enthält die angegebene Anzahl an Seiten. Die Klassifizierung erfolgt nur auf der ersten Seite und die folgenden Seiten werden an das Dokument angehängt.
- **Variable Papierlänge:** Die Anzahl an Seiten variiert für jedes Dokument. Bei einer Papierlänge wird die erste Seite klassifiziert und die nachfolgenden Seiten angehängt. Wenn die Papierlänge beispielsweise "3" beträgt, dann wird die erste Seite klassifiziert und die zwei nachfolgenden Seiten angehängt. Wenn die Seiten nicht erkannt werden, werden diese Seiten an die zuvor klassifizierte Seite angehängt, bis die Anwendung erfolgreich eine weitere Seite klassifiziert.

5 Konfigurieren Sie mindestens ein Klassifizierungsziel.

Netzwerkziel

a Wählen Sie **Netzwerkordner-Ziel** aus.

b Geben Sie im Feld "Netzwerkordner-Adresse" `\\myServer\myFolder` ein, wobei **myServer** der Serverhostname oder die IP-Adresse und **myFolder** der Ordnername ist.

Hinweise:

- Stellen Sie sicher, dass der Zielordner freigegeben ist und über eine gültige Netzwerkadresse verfügt.
- Um einen dynamischen Ordnernamen festzulegen, geben Sie im Adressfeld % vor und hinter dem Namen des Extraktionsfeldes ein. Beispiel: `\\myServer\myFolder\%fieldname%`.

c Geben Sie den Domännennamen und die Benutzeranmeldeinformationen ein.

E-Mail-Ziel

a Wählen Sie **E-Mail-Ziel** aus.

b Geben Sie den E-Mail-Betreff und die E-Mail-Adresse ein.

Hinweis: Um einen dynamischen E-Mail-Betreff im Adressfeld festzulegen, geben Sie % vor und hinter dem Namen des Extraktionsfeldes ein. Beispiel: `\\myServer\myFolder\%fieldname%`.

6 Wählen Sie das Dateiausgabeformat aus, und geben Sie dann einen Namen für das Dokument ein.

Hinweis: Beim Hinzufügen eines Extraktionsfeldes wird die Schaltfläche des Extraktionsfeldes gefolgt von "Dateinamenvorschau" angezeigt. Klicken Sie auf diese Schaltflächen, um einen dynamischen Dateinamen hinzuzufügen. Geben Sie bei mehreren Extraktionsfeldern einen Unterstrich zwischen den einzelnen Namen ein. Beispiel: **%fieldname1%_%fieldname2%**.

7 Wählen Sie bei Bedarf **E-Mail „Klassifizierungs-Zusammenfassung“**.

Hinweis: Ist die Betreffzeile leer, wird der Klassifizierungsname verwendet.

8 Wählen Sie bei Bedarf **XML-Indexdatei überprüfen** aus.

Hinweis: Standardmäßig ist diese Option ausgewählt. Zu Audit Zwecken erstellt die Anwendung eine XML-Datei für jedes gescannte Dokument in einer Klassifizierung. Um diese Funktion zu deaktivieren, deaktivieren Sie das Kontrollkästchen.

9 Fügen Sie bis zu vier Extraktionsfelder hinzu, und geben Sie dann die entsprechenden Werte für Feldnamen, -typ und den Grenzwert des Konfidenzintervalls ein. Weitere Informationen finden Sie unter ["Bedeutung der Extraktionsfelder" auf Seite 11](#).

Hinweis: In jedem Extraktionsfeld können Sie Autokorrekturregeln aktivieren und anwenden. Informationen zum Einrichten weiterer Regeln finden Sie unter ["Einrichten von Autokorrekturregeln" auf Seite 12](#).

10 Klicken Sie auf **Übernehmen**.

Bedeutung der Extraktionsfelder

Feldtyp	Beschreibung	Schulungsdatenformat	Zieldatenwerte
Betrag	<p>Eine Zahl, die Kommata und Punkte als Trennzeichen für Tausender- und Dezimalstellen enthalten kann. Dieses Feld wird häufig für Währungen verwendet.</p> <p>Hinweise:</p> <ul style="list-style-type: none"> • Es gilt keine Mindestzahl an führenden oder abschließenden Stellen. Die Anwendung unterstützt ein einzelnes Dezimaltrennzeichen gefolgt von maximal zwei Ziffern. • Binden Sie keine Währungssymbole oder Minuszeichen in das Format der Schulungsdaten ein. Die Währungssymbole und Minuszeichen im Zieldokument werden automatisch extrahiert. • Ein Zielwert von 0 wird nicht unterstützt. 	<p>nnnn . nn</p> <p>Beispiel: 1234 . 56</p>	<p>\$1,234.56</p> <p>-\$1.234.56</p>
Datum	<p>Eine Zahl, die einen Datumswert darstellt, abhängig von Land oder Region, die für Ihr Gerät konfiguriert sind.</p>	<p>Kalender-Schnittstelle</p>	<p>3-5-2015</p> <p>05.03.2015</p> <p>05.03.2015</p> <p>Mrz 5, 2015</p> <p>5. März 2015</p> <p>05 Mrz 2015</p>

Feldtyp	Beschreibung	Schulungsdatenformat	Zieldatenwerte
Ganzzahl	<p>Eine Zahl mit bis zu 16 Ziffern.</p> <p>Hinweise:</p> <ul style="list-style-type: none"> Die Zahl muss eine 64-Bit-Ganzzahl mit Vorzeichen sein (-9223372036854775807 bis 9223372036854775807). Für kleinere oder größere Zahlen muss der Typ "Zeichenfolge" verwendet werden. Binden Sie keine Minuszeichen in das Format der Schulungsdaten ein. Die Minuszeichen im Zieldokument werden automatisch extrahiert. Ein Zielwert von 0 wird nicht unterstützt. 	<p>nnnnnn</p> <p>Beispiel: 123456</p>	<p>123456</p> <p>-123456</p>
Phrase	<p>Eine Reihe von alphanumerischen Zeichen oder eine Gruppe von Wörtern werden durch Leerzeichen getrennt.</p> <p>Hinweis: Bei der Feldabstimmung wird zwischen Groß- und Kleinschreibung unterschieden.</p>	<p>Beispiel: ABC Unternehmen</p>	<p>ABC Unternehmen</p>
Zeichenfolge	<p>Eine Reihe alphanumerischer Zeichen ohne Leerzeichen.</p> <p>Hinweis: Bei der Feldabstimmung wird nicht zwischen Groß- und Kleinschreibung unterschieden.</p>	<p>Beispiel: ABC</p>	<p>ABC</p>

Einrichten von Autokorrekturregeln

Diese Funktion korrigiert automatisch die häufigsten OCR Fehler in Daten. Es gibt fünf Standardregeln, die Sie auf die einzelnen Extraktionsfelder anwenden können. Sie können auch bis zu 15 benutzerdefinierte Regeln erstellen.

1 Navigieren Sie über den Embedded Web Server zur Konfigurationsseite der Anwendung:

Apps > AccuRead Automate > Konfigurieren

2 Klicken Sie auf **Autokorrekturregeln**.

3 Fügen Sie eine Autokorrekturregel hinzu oder bearbeiten Sie sie.

Hinweis: Die Standardregeln können nicht bearbeitet werden.

4 Geben Sie einen eindeutigen Namen für die Regel ein, und wählen Sie dann die Korrekturoptionen aus.

Hinweis: Fortgeschrittene Benutzer können mithilfe von regulären Ausdrücken (regex) komplexere Regeln erstellen. Weitere Informationen finden Sie unter "[Bedeutung regulärer Ausdrücke](#)" auf Seite 12.

5 Klicken Sie auf **Übernehmen**.

Bedeutung regulärer Ausdrücke

Hinweis: Für die effektive Nutzung dieser Funktion sind ausreichend praktische Kenntnisse in der Perl 5-Programmierung hilfreich. Weitere Informationen finden Sie in den Online-Referenzen für Perl 5 regex.

Ein regulärer Ausdruck ist ein Muster für die Ersetzung von Zeichen. Verwenden Sie das Perl 5 regex-Format zum Definieren von Autokorrekturregeln.

Beispiel: **s/pattern/replacement/modifier**

Wobei **pattern** das Suchmuster, **replacement** die neue Zeichenfolge und **modifier** die Ersetzungsoption sind.

Verwenden Sie die folgenden Ersetzungsoptionen:

- **g**: Ersetzt alle Instanzen des Suchmusters mit dem Ersatz.
- **i**: Ignoriert die Groß-/Kleinschreibung des Zeichens.
- **m**: Erkennt die Zeichenfolge als mehrere Zeilen.
- **o**: Wertet das Muster nur einmal aus. Wenn Sie variable Interpolation verwenden, verwendet diese Option ausschließlich die anfänglichen Werte, selbst wenn sich die Werte ändern.
- **s**: Erkennt die Zeichenfolge als eine Zeile.
- **x**: Ermöglicht einen erweiterten regulären Ausdruck, der Whitespace-Zeichen und Kommentare zum Muster einbindet.

Beispiel: **s/[[^]abc]/d/g**

Dieser Ausdruck verwendet den Modifikator **g**. Dieser ersetzt alle Zeichen außer **a**, **b** und **c** mit **d**. Beispielsweise wird aus **abce abcd**.

Exportieren oder Importieren einer Konfigurationsdatei

Hinweis: Die Konfigurationsdateien, die in früheren Versionen von AccuRead Automate erstellt wurden, werden nicht in AccuRead Automate Version 2.0 oder höher unterstützt. Weitere Informationen finden Sie in der *Readme*-Datei.

- 1 Navigieren Sie über den Embedded Web Server zur Konfigurationsseite der Anwendung:

Apps > AccuRead Automate > Konfigurieren

- 2 Klicken Sie auf **Konfiguration speichern/laden**.

- 3 Führen Sie einen der folgenden Schritte aus:

Exportieren einer Konfigurationsdatei

- a Geben Sie auf der Registerkarte "Speichern" die Netzwerkadresse für das Speichern von Einstellungen und Schulungsdaten aus der Anwendung an.
- b Geben Sie den Domännennamen und die Benutzeranmeldeinformationen an.
- c Geben Sie einen eindeutigen Dateinamen für das Konfigurationspaket an.
- d Klicken Sie auf **Konfigurationsdatei exportieren**.

Konfigurationsdatei importieren

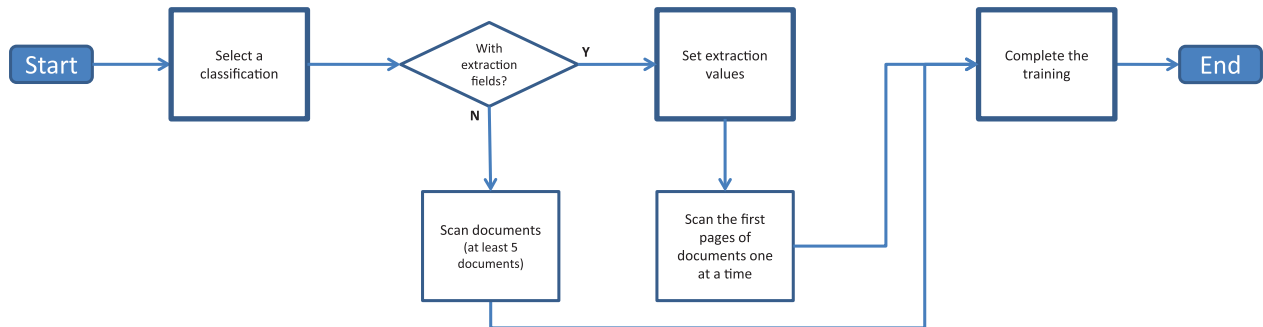
Hinweis: Beim Importieren einer Konfiguration werden die vorhandenen Klassifikationen entfernt und alle laufenden Aktivitäten wie Schulungs- und Klassifizierungsprozesse beendet.

- a Geben Sie auf der Registerkarte "Laden" die Netzwerkadresse an, aus der Sie die Konfigurationsdateien abrufen möchten.
- b Geben Sie den Domännennamen und die Benutzeranmeldeinformationen an.
- c Geben Sie den Dateinamen des Bereitstellungspakets an.
- d Klicken Sie auf **Konfigurationsdatei importieren**.

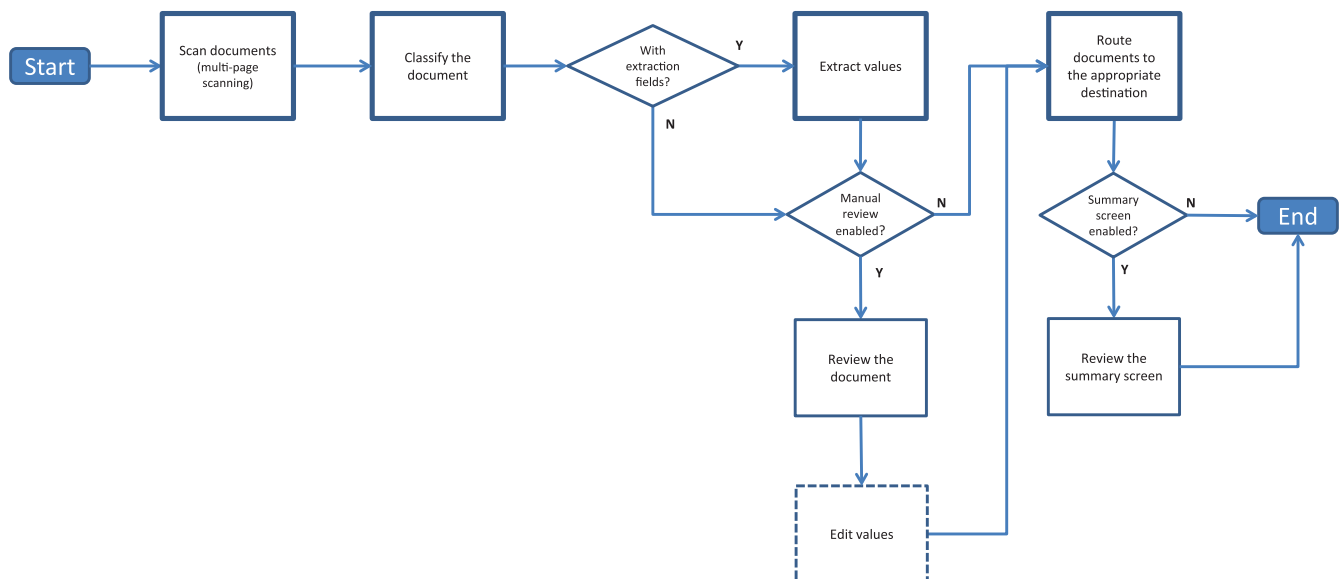
- 4 Klicken Sie auf **Übernehmen**.

Verwenden der Anwendung

Lernmodus-Workflow



Produktionsmodus-Workflow



Schulen der Anwendung

Stellen Sie vor Beginn sicher, dass der Ausführungsmodus auf **Schulung** festgelegt ist. Weitere Informationen finden Sie unter ["Konfigurieren allgemeiner Einstellungen für AccuRead Automate"](#) auf Seite 7.

Nur Klassifizierung

Hinweis: Stellen Sie sicher, dass beidseitiges Scannen deaktiviert ist.

- 1 Tippen Sie auf dem Startbildschirm auf das Anwendungssymbol.
- 2 Tippen Sie auf **Schulen** neben einer Klassifizierung.

- 3 Legen Sie die erste Seite eines Dokuments in das Fach der automatischen Dokumentzuführung (ADZ) oder auf das Scannerglas, und scannen Sie sie.

Hinweis: Scannen Sie bei der Schulung der Anwendung mit mehrseitigen Dokumenten nur die erste Seite jedes Dokuments, und legen Sie mindestens fünf Dokumente in das ADZ-Fach ein. Weitere Informationen zum Scannen mehrerer Seiten finden Sie unter ["Häufig gestellte Fragen" auf Seite 21](#).

- 4 Befolgen Sie die Anweisungen auf dem Display.

Klassifizierung mit Extraktion

- 1 Tippen Sie auf dem Startbildschirm auf das Anwendungssymbol.
- 2 Tippen Sie auf **Schulen** neben einer Klassifizierung.
- 3 Legen Sie die Extraktionswerte fest, und drücken Sie dann **Weiter**.
- 4 Legen Sie die erste Seite eines Dokuments in das ADZ-Fach oder auf das Scannerglas, und scannen Sie sie.

Hinweise:

- Scannen Sie bei der Schulung der Anwendung mit mehrseitigen Dokumenten die erste Seite jedes Dokuments einzeln. Weitere Informationen zum Scannen mehrerer Seiten finden Sie unter ["Häufig gestellte Fragen" auf Seite 21](#).
- Identifizieren Sie beim Extrahieren einer Seite, die zwei oder mehr identische Felder enthält, vor dem Scanvorgang das am besten lesbare Feld, und decken Sie die anderen Felder ab.

- 5 Befolgen Sie die Anweisungen auf dem Display.

Abschließen der Schulung

Wenn Sie die Schulung abschließen, verlässt die Anwendung den Schulungsmodus und ändert den Ausführungsmodus automatisch in Produktion. Um die Anwendung erneut zu schulen, ändern Sie den Ausführungsmodus manuell über den Embedded Web Server in Schulung. Weitere Informationen finden Sie unter ["Konfigurieren allgemeiner Einstellungen für AccuRead Automate" auf Seite 7](#).


- 1 Tippen Sie auf dem Startbildschirm auf das Anwendungssymbol.
- 2 Tippen Sie auf **Schulung abschließen**.
- 3 Befolgen Sie die Anweisungen auf dem Display.

Hinweise:

- Nach Abschluss der Schulung können Sie alle anderen Felder mit Ausnahme des Klassifizierungsnamens und des Extraktionsfelds ändern.
- Um den Wert im Klassifizierungsnamen und im Extraktionsfeld zu ändern, müssen Sie eine Klassifizierung erstellen und die Werte zurücksetzen.

Klassifizieren von Dokumenten

Stellen Sie vor Beginn sicher, dass der Ausführungsmodus auf **Produktion** festgelegt ist. Weitere Informationen finden Sie unter ["Konfigurieren allgemeiner Einstellungen für AccuRead Automate" auf Seite 7.](#)

- 1 Tippen Sie auf dem Startbildschirm auf das Anwendungssymbol.
 - 2 Legen Sie ein Dokument entweder in das ADZ-Fach ein oder auf das Scannerglas, und scannen Sie es dann.
 - 3 Wenn die manuelle Prüfung aktiviert ist, überprüfen Sie, ob die Klassifizierung und die extrahierten Werte korrekt sind, ändern Sie sie nach Bedarf, und führen Sie einen der folgenden Schritte aus:
 - Tippen Sie auf **Genehmigen**.
 - Tippen Sie auf  > **Alle genehmigen und verlassen**.
- Hinweis:** Durch das Berühren des Startbildschirm-Symbols während der manuellen Überprüfung wird der Auftrag abgebrochen.
- 4 Befolgen Sie die Anweisungen auf dem Display.

Überprüfen extrahierter Werte in der Auditdatei

Hinweis: Wenn "Manuelle Prüfung" deaktiviert ist, können Sie die extrahierten Werte in der XML-Auditdatei überprüfen.

Mithilfe dieser Funktion können Sie überprüfen, ob die Extraktionsfelder mit hoher Wahrscheinlichkeit identifiziert werden konnten. Wenn der Wahrscheinlichkeitswert eines Extraktionsfeldes unter dem Grenzwert liegt, wird das Präfix **Überprüfung** an den Namen der Dokumentdatei angehängt. Der Standardwert für den Grenzwert zur Überprüfung der Wahrscheinlichkeit beträgt 75 Prozent. Sie können diesen Wert in den Einstellungen des Extraktionsfeldes für die Klassifizierung ändern. Autokorrekturregeln werden nicht auf Dokumente angewendet, die zur Überprüfung markiert wurden.

Diese Funktion wird nur angewendet, wenn **XML-Indexdatei überprüfen** in den Klassifizierungseinstellungen aktiviert ist. Weitere Informationen finden Sie unter ["Konfigurieren von Klassifizierungen" auf Seite 10.](#)

Fehlerbehebung

Anwendungsfehler

Probieren Sie eine oder mehrere der folgenden Methoden:

Überprüfen Sie das Diagnoseprotokoll

- 1 Navigieren Sie über den Embedded Web Server zur Konfigurationsseite der Anwendung:
Apps > AccuRead Automate > Konfigurieren
- 2 Klicken Sie auf **Protokollierung**.
- 3 Wählen Sie **Protokollierung aktivieren** und anschließend eine oder mehrere der Protokollierungsoptionen aus.
- 4 Klicken Sie auf **Übernehmen**.
- 5 Öffnen Sie einen Webbrowser, geben Sie die IP-Adresse des Druckers gefolgt von **/se** ein, und klicken Sie dann auf **Embedded Solutions**.
- 6 Analysieren Sie das Protokoll und lösen Sie dann das Problem.

Anpassen der Scaneinstellungen

- 1 Navigieren Sie über den Embedded Web Server zur Konfigurationsseite der Anwendung:
Apps > AccuRead Automate > Konfigurieren
- 2 Wählen Sie in den Scanoptionen eine niedrigere Scanauflösung aus, oder deaktivieren Sie die Farbscanfunktion.
- 3 Klicken Sie auf **Übernehmen**.

Wenden Sie sich an Ihren Ansprechpartner bei Lexmark

Anwendungssymbol erscheint nicht auf dem Startbildschirm

Probieren Sie eine oder mehrere der folgenden Methoden:

Achten Sie darauf, dass Sie die Zieleinstellungen für nicht erkannte Dokumente konfigurieren.

Weitere Informationen finden Sie unter ["Konfigurieren von Zielen für unbekannte Dokumente" auf Seite 9](#).

Erstellen Sie mindestens zwei Klassifikationen.

Weitere Informationen finden Sie unter ["Konfigurieren von Klassifizierungen" auf Seite 10](#).

Fehler während der Bearbeitung einer Konfiguration

Probieren Sie eine oder mehrere der folgenden Methoden:

Sicherstellen, dass die AccuRead OCR-Lizenz gültig ist.

Stellen Sie sicher, dass eine Druckerfestplatte installiert ist.

Weitere Informationen finden Sie im *Benutzerhandbuch* des Druckers.

Stellen Sie sicher, dass der verfügbaren Drucker-Festplattenspeicher mindestens 10 GB beträgt.

Weitere Informationen erhalten Sie von Ihrem Systemadministrator.

Neustarten von AccuRead Automate

- 1 Öffnen Sie einen Webbrowser, und geben Sie die IP-Adresse des Druckers ein.
Hinweis: Suchen Sie die IP-Adresse des Druckers auf dem Startbildschirm des Druckers.
- 2 Navigieren Sie zu **Apps > AccuRead Automate**, und klicken Sie dann auf **Stopp**.
- 3 Klicken Sie auf **Start**, um die Anwendung zu wiederherzustellen.

Wenden Sie sich an Ihren Ansprechpartner bei Lexmark.

Nicht genug Speicher

Probieren Sie eine oder mehrere der folgenden Methoden:

Stellen Sie sicher, dass der verfügbaren Drucker-Festplattenspeicher mindestens 10 GB beträgt.

Weitere Informationen erhalten Sie beim Systemadministrator.

Stellen Sie sicher, dass der DruckerArbeitsspeicher mindestens 1 GB hat.

Weitere Informationen erhalten Sie beim Systemadministrator.

Wenden Sie sich an Ihren Ansprechpartner bei Lexmark

Verbindungsfehler beim Testen des Netzwerkstandortes

Probieren Sie eine oder mehrere der folgenden Methoden:

Stellen Sie sicher, dass der Zielordner freigegeben ist und über eine gültige Netzwerkadresse verfügt.

Stellen Sie sicher, dass die für das Netzwerkziel konfigurierten Benutzeranmeldeinformationen korrekt sind.

Stellen Sie sicher, dass der Server und der Drucker mit demselben Netzwerk verbunden sind.

Geben Sie an der Eingabeaufforderung des Servers `ping IP_address` ein, wobei *IP_address* die IP-Adresse des Druckers ist. Ist das Ping nicht erfolgreich, vergewissern Sie sich, dass sämtliche Netzwerkabel richtig angeschlossen und die Netzwerkeinstellungen des Druckers richtig konfiguriert sind.

Wenden Sie sich an Ihren Systemadministrator.

Dokument wird bei nicht erkannten Dokumenten falsch an den Ordner weitergeleitet

Probieren Sie eine oder mehrere der folgenden Methoden:

Sicherstellen, dass Netzwerkpfad, Domäne und Anmeldeinformationen für das Klassifizierungsziel korrekt sind

Weitere Informationen erhalten Sie beim Systemadministrator.

Stellen Sie sicher, dass das Dokument sauber und lesbar ist.

Schulen Sie die Anwendung im Klassifizieren des Dokuments

Weitere Informationen finden Sie unter ["Schulen der Anwendung" auf Seite 14](#).

Konfigurationsdatei kann nicht exportiert werden

Probieren Sie eine oder mehrere der folgenden Methoden:

Stellen Sie sicher, dass auf der Festplatte Speicherplatz verfügbar ist.

Wenn Sie eine Konfigurationsdatei exportieren, erstellt die Anwendung ein Bereitstellungspaket, für das verfügbarer Speicherplatz auf der Festplatte erforderlich ist. Falls Ihre Festplatte voll ist, entfernen Sie nicht verwendete Dateien.

Wenden Sie sich an Ihren Ansprechpartner bei Lexmark

Laden der Konfiguration fehlgeschlagen

Wenn der Fehler auftritt, wird die Anwendung unbrauchbar. Probieren Sie eine oder mehrere der folgenden Vorgehensweisen:

Installieren Sie AccuRead Automate neu.

Hinweis: Entfernen Sie nicht die AccuRead OCR-Lizenz.

Wenden Sie sich an Ihren Ansprechpartner bei Lexmark.

Lizenzfehler

Neustarten von AccuRead Automate

Die Anwendung wird mit einer gebündelten Funktionslizenz geliefert. Starten Sie die Anwendung neu, um die Lizenz wiederherzustellen.

Wenden Sie sich an Ihren Ansprechpartner bei Lexmark.

Häufig gestellte Fragen

Kann ich mehrseitige Dokumente scannen?

Ja. Sie können Dokumente, die mehr als eine Seite enthalten, je nach der in den Klassifizierungseinstellungen angegebenen Dokumentlänge, scannen. Weitere Informationen finden Sie unter "[Konfigurieren von Klassifizierungen](#)" auf Seite 10.

Kann ich die Extraktionsfeldnamen bearbeiten?

Ja, aber nur vor Schulungsbeginn.

Was geschieht, wenn ich ein Papierformat einscanne, das nicht unterstützt wird?

Dokumentformate, die nicht unterstützt werden, werden im Format Legal (8,5 x 14 Zoll) gescannt, sodass Seiten oder Bilder möglicherweise abgeschnitten werden. Die folgenden Papierformatoptionen werden nicht unterstützt:

- A3
- Auto-Formaterkennung
- Book Original
- Benutzerdefiniertes Scan-Format [x]
- Ledger
- Mischgrößen
- Tabloid
- Universal

Was soll ich tun, wenn sich die Struktur des Dokuments ändert?

Wenn sich die Struktur des Dokuments erheblich ändert und Sie Inhalt extrahieren, dann erstellen Sie eine weitere Klassifizierung. Wenn Sie das Dokument nur klassifizieren, ist keine Aktion erforderlich.

Wenn kleinere Änderungen vorliegen, z. B. in der Kopf- oder Fußzeile des Dokuments, ist keine zusätzliche Schulung erforderlich. Wenn die Klassifizierung oder Extraktion nicht erfolgreich ist, schulen Sie die Anwendung mit mehreren Dokumenten. Dieses Vorgehen verbessert die Genauigkeit des Klassifizierungs- oder Extraktionsvorgangs.

Was passiert, wenn das Dokument mit keiner Klassifizierung übereinstimmt?

Wenn ein Dokument in keine Klassifizierung passt, wird es an das für nicht erkannte Dokumente angegebene Ziel weitergeleitet.

Ein Dokument wird mit hoher Wahrscheinlichkeit nicht erkannt, wenn es neu ist, erheblich geändert wurde oder nicht lesbar ist.

Warum wird eine XML-Datei im Klassifizierungsordner oder in der E-Mail abgelegt?

Wenn **XML-Indexdatei prüfen** in den Klassifizierungseinstellungen aktiviert ist, wird bei jedem Scanauftrag automatisch eine XML-Datei erstellt. Diese Datei enthält Informationen über das gescannte Dokument, einschließlich extrahierter Felder, die das Erstellen von Indizes im Enterprise Content Management-System oder in zentralen Geschäftssystemen unterstützen.

Hinweise

Hinweis zur Ausgabe

Februar 2022

Der folgende Abschnitt gilt nicht für Länder, in denen diese Bestimmungen mit dem dort geltenden Recht unvereinbar sind: LEXMARK INTERNATIONAL, INC., STELLT DIESE VERÖFFENTLICHUNG OHNE MANGELGEWÄHR ZUR VERFÜGUNG UND ÜBERNIMMT KEINERLEI GARANTIE, WEDER AUSDRÜCKLICH NOCH STILLSCHWEIGEND, EINSCHLIESSLICH, JEDOCH NICHT BESCHRÄNKT AUF, DER GESETZLICHEN GARANTIE FÜR MARKTGÄNGIGKEIT EINES PRODUKTS ODER SEINER EIGNUNG FÜR EINEN BESTIMMTEN ZWECK. In einigen Staaten ist der Ausschluss von ausdrücklichen oder stillschweigenden Garantien bei bestimmten Rechtsgeschäften nicht zulässig. Deshalb besitzt diese Aussage für Sie möglicherweise keine Gültigkeit.

Diese Publikation kann technische Ungenauigkeiten oder typografische Fehler enthalten. Die hierin enthaltenen Informationen werden regelmäßig geändert; diese Änderungen werden in höheren Versionen aufgenommen. Verbesserungen oder Änderungen an den beschriebenen Produkten oder Programmen können jederzeit vorgenommen werden.

Die in dieser Softwaredokumentation enthaltenen Verweise auf Produkte, Programme und Dienstleistungen besagen nicht, dass der Hersteller beabsichtigt, diese in allen Ländern zugänglich zu machen, in denen diese Softwaredokumentation angeboten wird. Kein Verweis auf ein Produkt, Programm oder einen Dienst besagt oder impliziert, dass nur dieses Produkt, Programm oder dieser Dienst verwendet werden darf. Sämtliche Produkte, Programme oder Dienste mit denselben Funktionen, die nicht gegen vorhandenen Beschränkungen bezüglich geistigen Eigentums verstoßen, können stattdessen verwendet werden. Bei Verwendung anderer Produkte, Programme und Dienstleistungen als den ausdrücklich vom Hersteller empfohlenen ist der Benutzer für die Beurteilung und Prüfung der Funktionsfähigkeit selbst zuständig.

Technischen Support von Lexmark erhalten Sie unter <http://support.lexmark.com>.

Informationen zur Lexmark Datenschutzrichtlinie für die Verwendung dieses Produkts finden Sie unter www.lexmark.com/privacy.

Unter www.lexmark.com erhalten Sie Informationen zu Zubehör und Downloads.

© 2016 Lexmark International, Inc.

Alle Rechte vorbehalten.

Marken

Lexmark, das Lexmark-Logo und AccuRead sind Marken oder eingetragene Marken von Lexmark International, Inc. in den USA und/oder anderen Ländern.

Google Chrome ist eine Marke von Google LLC.

Alle anderen Marken sind das Eigentum ihrer jeweiligen Inhaber.

Glossar

Ausführungsmodus	Der Modus, in dem die Anwendung ausgeführt wird (Schulung oder Produktion).
Dynamischer Dateiname	Ein Platzhalter für einen Dateinamen mit Normaltext und Makros (z. B. %macro%), der durch einen aus einem Dokument extrahierten Textwert ersetzt wird.
Extrahieren	Das Erfassen von Werten aus Feldern in gescannten Dokumenten.
Extraktionsfeld	Vordefinierte Daten, die aus einem Dokument extrahiert werden.
Klassifizieren	Kategorisieren und Organisieren von gescannten Dokumenten.
Klassifizierung	Eine Gruppierung von Dokumenten, die gemeinsame Merkmale aufweisen, z. B. Seitenstruktur und Häufigkeit bestimmter Wörter.
Lernsatz	Eine Sammlung an Informationen, mit denen ein Dokument eindeutig identifiziert werden kann.
Manuelle Prüfung	Überprüfen und Bearbeiten von Werten für Extraktionsfelder und Löschen von Dokumenten aus dem Druckerbedienfeld.
Nicht erkannte Dokumente	Dokumente, die nicht während eines Scans klassifiziert werden.
Produktion	Der Prozess, bei dem die Anwendung gescannte Dokumente klassifiziert, Werte aus den Extraktionsfeldern erfasst und diese an ein angegebenes Ziel sendet.
Regulärer Ausdruck	Ein Muster zur Durchführung von Suchen-und-Ersetzen-Vorgängen.
Schulung	Der Anwendung beibringen, gescannte Dokumente zu klassifizieren und Extraktionsfelder festzulegen.
Weiterleitung	Senden von gescannten Dokumenten an ein angegebenes Ziel.

Index

A

Anwendung
 Schulung 14
Anwendungsfehler 17
Anwendungsmodi
 einstellen 7
Anwendungssymbol wird nicht
angezeigt 17
Ausführungsmodus
 einstellen 7
 Produktion 7
 Schulung 7
Autokorrekturregeln 12
automatische Korrektur 12

Ä

Änderungsverlauf 4

B

Beispiel: reguläre Ausdrücke 12

C

Checkliste
 Einsatzbereitschaft 6
Checkliste für Deployment-
Bereitschaft 6

D

Dokumente
 klassifizieren 16
 Schulung 14
Dokument wird bei nicht
erkannten Dokumenten falsch an
den Ordner weitergeleitet 19

E

Einrichten von
Autokorrekturregeln 12
E-Mail mit der
Auftragszusammenfassung
 Aktivieren 7
E-Mail-Ziel 10
Embedded Web Server
 Zugreifen 7
Entfernen leerer Seiten
 Aktivieren 7

Exportieren einer
Konfigurationsdatei 13
Extrahierte Werte 16
Extraktionsfelder
 Bearbeiten 21
 einrichten 10
 Erläuterungen 11
Extraktionsfeldtypen 11

F

Falsch weitergeleitetes
Dokument 19
Fehlendes
Anwendungssymbol 17, 21
Fehlerbehebung
 Anwendungsfehler 17
 Anwendungssymbol wird nicht
 angezeigt 17
 Dokument wird bei nicht
 erkannten Dokumenten falsch
 an den Ordner
 weitergeleitet 19
Fehler während der
 Bearbeitung einer
 Konfiguration 18
Konfigurationsdatei kann nicht
exportiert werden 19
Laden der Konfiguration
 fehlgeschlagen 20
 Lizenzfehler 20
 Nicht genug Speicher 18
 Verbindungsfehler 19
Fehler während der Bearbeitung
einer Konfiguration 18
Feldtypen 11

H

Häufig gestellte Fragen 21

I

Importieren einer
Konfigurationsdatei 13

K

Klassifizieren und Extrahieren
von Dokumenten 14

Klassifizieren von
Dokumenten 14, 16
Klassifizierungen
 Konfigurieren 10
 Schulung 14
Klassifizierung mit Extraktion 14
Konfiguration
 laden 13
 speichern 13
Konfigurationsdatei
 Exportieren oder importieren 13
Konfigurationsdatei kann nicht
exportiert werden 19
Konfigurationsworkflow 7
Konfigurieren nicht erkannter
Dokumente 9
Konfigurieren von
Klassifizierungen 10
Konfigurieren von Scan-
Einstellungen 8

L

Laden der Konfiguration
fehlgeschlagen 20
Laden einer Konfiguration 13
Lernmodus-Workflow 14
Lizenzfehler 20

M

Manuelle Prüfung
 Aktivieren 7

N

Netzwerkziel 10
Nicht erkannte Dokumente 19, 21
 Konfigurieren 9
Nicht genug Speicher 18
Nur Klassifizierung 14

P

Produktionsmodus-Workflow 14

R

Reguläre Ausdrücke
 Erläuterungen 12

S

Scan-Einstellungen

 Konfigurieren 8

Scannen

 Mehrseitige Dokumente 21

Schulen der Anwendung 14

Schulungsdokumente 14

Schulungsklassifizierungen 14

Speichern einer Konfiguration 13

U

Unterstützte

Kopiereinstellungen 21

Ü

Überblick 5

Überprüfen extrahierter Werte 16

V

Verbindungsfehler 19

W

Workflow

 Konfigurieren 7

 Lernmodus 14

 Produktionsmodus 14

X

XML-Datei im

Klassifizierungsordner 21

Z

Zeichenerkennungsfehler

 automatische Korrektur 12

Ziele

 Nicht erkannte Dokumente 9

Zugriff auf den Embedded Web

Server 7

Zusammenfassungsbildschirm

 Aktivieren 7