



Lexmark™

AccuRead Automate

Versio 2.5.4

Pääkäyttäjän opas

Helmikuu 2022

www.lexmark.com

Sisällys

Muutoshistoria.....	4
Yleiskuvaus.....	5
Käyttöönottovalmiuden tarkistusluettelo.....	6
Sovelluksen asetusten määrittäminen.....	7
Määrittämisen työnkulku.....	7
Upotetun verkkopalvelimen käyttäminen.....	7
AccuRead Automaten yleisasetusten määrittäminen.....	7
Skannausasetusten määrittäminen.....	8
Tunnistamattomien asiakirjojen kohteiden määrittäminen.....	8
Luokitusten määrittäminen.....	9
Paimintakenttien toiminta.....	11
Automaattikorjaussääntöjen määrittäminen.....	11
Määrittämistiedoston vieminen tai tuominen.....	12
Sovelluksen käyttö.....	14
Sovelluksen kouluttaminen.....	14
Asiakirjojen luokittelu.....	15
Paimittujen tietojen tarkistaminen tarkistustiedostossa.....	16
Vianmääritys.....	17
Sovellusvirhe.....	17
Sovelluskuvake ei näy aloitusnäytössä.....	17
Virhe käsiteltäessä määrittäystä.....	18
Muisti ei riitä.....	18
Yhteysvirhe testattaessa verkkosijaintia.....	19
Asiakirja on ohjattu väärin tunnistamattomien asiakirjojen kansioon.....	19
Määrittämistiedostoa ei voi viedä.....	19
Määrittämisten lataaminen epäonnistui.....	20
Käyttöoikeusvirhe.....	20
Usein kysytyt kysymykset.....	21
Tiedotteet.....	23

Sanasto..... 24

Hakemisto.....25

Muutoshistoria

Helmikuu 2022

- Päivitetty tietoja sovelluksen kouluttamisesta.

Heinäkuu 2020

- Päivitetty tietoja seuraavista aiheista:
 - Käyttöönottovalmiuden tarkistusluettelo
 - Sovelluksen asetusten määrittäminen

Huhtikuu 2018

- Lisätty tietoja vaaditusta Upotettujen ratkaisujen kehysten vähimmäisversiosta.

Elokuu 2017

- Päivitetty tietoja seuraavista aiheista:
 - Määrittystiedostojen vienti
 - Luokitusten määrittäminen

Heinäkuu 2016

- Lisätty tietoja seuraavista aiheista:
 - Erittäin tarkka OCR -asetuksen määrittäminen
 - Sijaintikohtaisen luokitteluasetuksen määrittäminen
 - Yhteenvetoraportin tulostaminen jokaisen työn jälkeen
 - Luottamuskynnyksen määrittäminen poimittujen arvojen tarkistusta varten

Tammikuu 2016

- Ensimmäinen asiakirjajulkaisu monitoimituotteille, joissa on tabletin kaltainen kosketusnäyttö.

Yleiskuvaus

Käytä sovellusta asiakirjojen skannaamiseen ja luokitteluun, sisällön poimimiseen ja sitten lähettämiseen verkko- tai sähköpostikohteeseen.

Sovellus automatisoi asiakirjojen käsittelyn ja luokittelee asiakirjoja ja poimii sisältöä AccuRead™ OCR -sovelluksen tunnistustulosten avulla. Lisätietoja AccuRead OCR -sovelluksesta on *AccuRead OCR Administrator's Guide* -oppaassa.

Toiminta

Sovelluksessa käytetään tilastollisia menetelmiä, kuten sanojen esiintymistiheyttä, erottelemaan asiakirjaluokitteluja. Luokituksessa sovellus käyttää muuttuvien tietojen suhteellista sijaintia kaikkien asiakirjan kiinteään sisältöön (esimerkiksi otsikkoihin, avaimiin tai ankkureihin). Koska poimintaprosessi analysoi kaiken sivulla olevan kiinteän sisällön, tietojen pieni siirtymä tai skaalaus voidaan poimia ilman oppimisjoukon päivittämistä.

Aina, kun koulutat sovellusta asiakirjajoukolla, se tallentaa tilastolliset tiedot asiakirjoista oppimisjoukkoon. Käytä erilaisia näyteasiakirjoja, jotta kone oppii, mikä sisältö on kiinteää ja mikä muuttuva.

Tässä asiakirjassa on ohjeita sovelluksen määrittämiseen, käyttämiseen ja vianmääritykseen.

Käyttöönottovalmiuden tarkistusluettelo

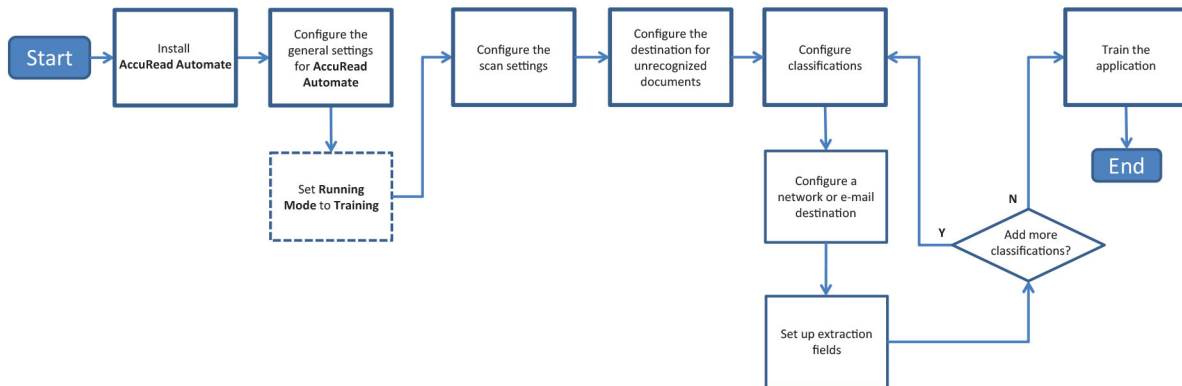
Varmista, että

- asennettuna on vähintään 1 Gt RAM-muistia
- tulostimeen on asennettu 10 Gt:n kiintolevy
- asennettuna on vähintään Uputettujen ratkaisujen kehityksen versio 6
- AccuRead OCR -käyttöoikeus on voimassa
- tulostimen päivämäärä- ja aika-asetukset on päivitetty
- käytettävissäsi on vähintään yksi seuraavista tiedoista määrittäessäsi sovellusta:
 - Verkkokansiot
 - _____
 - Sähköpostiosoitteet
 - _____
- kullekin luokitukselle opetettavaksi on vähintään viisi yksilöllistä asiakirjaa
- käytössä on Google Chrome™ -selaimen uusin versio, jolla voit avata AccuRead Automaten määrittämissivun.

Sovelluksen asetusten määrittäminen

Määrittämisen työkulku

Sovelluksen asetusten määrittäminen voi edellyttää järjestelmänvalvojan oikeuksia.



Upotetun verkkopalvelimen käyttäminen

- 1 Hae tulostimen IP-osoite. Tee jompikumpi seuraavista toiminnoista:
 - Etsi tulostimen IP-osoite sen aloitusnäytöstä.
 - Tarkista IP-osoite Verkon esittely -kohdasta tai Verkko/Portit-valikon TCP/IP-kohdasta.
- 2 Avaa selain ja kirjoita tulostimen IP-osoite.

AccuRead Automaten yleisasetusten määrittäminen

Näitä asetuksia ovat sovellustilan vaihtaminen, manuaalisen tarkistuksen ja työyhteenvetoraporttien ottaminen käyttöön ja sovelluskuvakkeen mukauttaminen.

- 1 Avaa sovelluksen määrittämissivu Embedded Web Server -palvelimessa:

Sovellukset > AccuRead Automate > Määritä

- 2 Määritä Yleisasetukset-osiossa Käyttötilaksi jompikumpi seuraavista:

- **Koulutus:** käytä tätä tilaa, kun koulutat sovellusta luokittelemaan asiakirjoja ja poimimaan sisältöä.
- **Tuotanto:** käytä tätä tilaa, kun skannaat ja luokittelet asiakirjoja, poimit sisältöä ja lähetät asiakirjoja verkko- tai sähköpostikohteeseen.

Huomautus: Koulutus on suoritettava loppuun, jotta voit vaihtaa käyttötilan tuotantotilaksi. Lisätietoja on kohdassa ["Koulutuksen viimeisteleminen" sivulla 15](#).

- 3 Ota tarvittaessa käyttöön seuraavat asetukset:

- **Lisää paperia -muistutus:** kehota käyttäjiä lisäämään paperia.
- **Tyhjien sivujen poisto:** poista tyhjät sivut automaattisesti.

- **Ota käyttöön manuaalinen tarkistus:** Anna käyttäjien tarkistaa asiakirjan luokitus ja muokata poimittuja arvoja skannauksen jälkeen. Voit ottaa tämän asetuksen käyttöön myös silloin, kun paperinlisäämiskehote näkyy ohjauspaneelissa.

Huomautus: Jos manuaalinen tarkistus on poistettu käytöstä, voit tarkistaa poimitut arvot XML-tiedostosta. Lisätietoja on kohdassa "[Poimitujen tietojen tarkistaminen tarkistustiedostossa](#)" sivulla 16.

- **Ota käyttöön yhteenvetonäyttö:** näytä yhteenvetoraportti tulostimen näytössä jokaisen työn jälkeen.
- **Lähetä yhteenvetoraportti sähköpostitse:** lähetä yhteenvetoraportti vähintään yhdelle vastaanottajalle kunkin työn jälkeen.
- **Tulosta yhteenvetoraportti:** tulosta yhteenvetoraportti jokaisen työn jälkeen. Jos virhe ilmenee, kun tiedostoa ohjataan kohteeseen, yhteenvetoraportti tulostuu aina tämän asetuksen arvosta riippumatta.

4 Valitse tarpeen vaatiessa vähintään yksi kieli, jolla haluat sovelluksen tunnistavan asiakirjan.

Huomautus: Useiden kielten käyttäminen voi heikentää tekstintunnistuksen tarkkuutta. Valitse vain yksi vaadituista kielistä.

Varoitus – vauriot mahdollisia: Kun sovellus on tuotantotilassa, kieliasetusten muuttaminen palauttaa sovelluksen koulutustilaan ja poistaa kaikki koulutetut asiakirjat. Voit palauttaa oppimisjoukon kouluttamalla asiakirjat uudelleen.

5 Määritä aloitusnäytössä näytettävä sovelluksen nimi ja kuvake.

6 Valitse **Käytä**.

Skannausasetusten määrittäminen

1 Avaa sovelluksen määrittämissivu Embedded Web Server -palvelimessa:

Sovellukset > AccuRead Automate > Määritä

2 Valitse **Skannausasetukset**.

3 Määritä asetukset.

Huomautuksia:

- Lisätietoja asetuksista on ohjeissa, jotka tulevat näkyviin, kun viet hiiren osoittimen asetuksen päälle.
- Sijaintikohtaisen luokittelun muuttaminen palauttaa sovelluksen koulutustilaan, mutta säilyttää kaikki koulutetut asiakirjat. Koulutus on suoritettava loppuun, jotta voit siirtyä tuotantotilaan.

Varoitus – vauriot mahdollisia: Kun sovellus on tuotantotilassa, Erittäin tarkka OCR -asetuksen muuttaminen palauttaa sovelluksen koulutustilaan ja poistaa kaikki koulutetut asiakirjat. Voit palauttaa oppimisjoukon kouluttamalla asiakirjat uudelleen.

4 Valitse **Käytä**.

Tunnistamattomien asiakirjojen kohteiden määrittäminen

Tällä toiminnolla voit seurata asiakirjoja, joita sovellus ei tunnista. Voit määrittää sovelluksen ohjaamaan nämä asiakirjat määritettyyn kohteeseen.

Huomautus: Jos näitä asetuksia ei määritetä, AccuRead Automate -kuvake ei näy aloitusnäytössä.

1 Avaa sovelluksen määrittämissivu Embedded Web Server -palvelimessa:

Sovellukset > AccuRead Automate > Määritä

2 Valitse **Tunnistamattomat asiakirjat**.

3 Valitse ja määritä tunnistamattomien asiakirjojen kohteet.

Verkkokohde

a Ota verkkokansio kohde käyttöön

b Kirjoita verkkokansion osoitekenttään `\\omapalvelin\omakansio`, jossa **omapalvelin** on palvelimen pääkoneen nimi tai IP-osoite ja **omakansio** kansion nimi.

Huomautus: Varmista, että kohdekansio on jaettu ja että sillä on toimiva verkko-osoite.

c Kirjoita toimialueen nimi ja käyttäjän tunnustiedot.

Sähköpostikohde

a Valitse **Ota sähköpostikohde käyttöön**.

b Kirjoita sähköpostin aihe ja osoite.

4 Valitse tulostustiedostomuoto ja kirjoita asiakirjan nimi.

5 Valitse tarvittaessa **Tarkistuksen XML-hakemistotiedosto**.

Huomautus: Tämä vaihtoehto on valittuna oletusarvoisesti. Sovellus luo luokituksessa tarkistustarkoituksiin XML-tiedoston kullekin skannatulle asiakirjalle. Voit poistaa tämän vaihtoehdon käytöstä tyhjentämällä valintaruudun.

6 Valitse **Käytä**.

Luokitusten määrittäminen

Luokitus on sellaisten asiakirjojen ryhmittely, joilla on samanlaisia ominaisuuksia, kuten sanojen esiintymistiheys.

Huomautuksia:

- Luo vähintään kaksi luokitusta ennen koulutusta ja tuotantoa.
- Jotta suorituskyky pysyy hyvänä, luo enintään 100 luokitusta.

1 Avaa sovelluksen asetussivu Embedded Web Server -palvelimessa.

2 Lisää luokitus tai muokkaa sitä Luokitukset-osiossa.

3 Kirjoita luokitukselle yksilöivä nimi.

Huomautus: Määritä tarvittaessa vähimmäisluottamustaso. Vähimmäisluottamustaso on oletusarvoisesti 90 prosenttia.

4 Määritä kunkin asiakirjan luokiteltavien sivujen määrä.

- **Yksi sivu:** kussakin asiakirjassa on vain yksi sivu ja vain se sivu luokitellaan.
- **Kiinteä sivun pituus:** Kussakin asiakirjassa on tietty määrä sivuja. Luokitus tehdään vain ensimmäiselle sivulle ja seuraavat sivut liitetään asiakirjaan.

- **Muuttuva sivun pituus:** Kunkin asiakirjan sivujen määrä vaihtelee. Sivun pituudessa ensimmäinen sivu luokitellaan ja sen jälkeiset sivut liitetään. Jos sivun pituus on esimerkiksi 3, ensimmäinen sivu luokitellaan ja seuraavat kaksi sivua liitetään. Jos sivuja ei tunnisteta, ne liitetään aiemmin luokiteltuun sivuun siihen asti, kunnes sovellus luokittelee toisen sivun.

5 Määritä vähintään yksi luokituskohde.

Verkkokohde

a Valitse **Verkkokansio**.

b Kirjoita verkkokansion osoitekenttään `\\omapalvelin\omakansio`, jossa **omapalvelin** on palvelimen pääkoneen nimi tai IP-osoite ja **omakansio** kansion nimi.

Huomautuksia:

- Varmista, että kohdekansio on jaettu ja että sillä on toimiva verkko-osoite.
- Jos haluat asettaa dynaamisen kansion nimen, kirjoita osoitekenttään % poimintakentän nimen eteen ja perään. Esimerkiksi `\\omapalvelin\omakansio\%kentännimi%`.

c Kirjoita toimialueen nimi ja käyttäjän tunnistetiedot.

Sähköpostikohde

a Valitse **Sähköpostikohde**.

b Kirjoita sähköpostin aihe ja osoite.

Huomautus: Jos haluat asettaa dynaamisen sähköpostiviestin aiheen, kirjoita osoitekenttään % poimintakentän nimen eteen ja perään. Esimerkiksi `\\omapalvelin\omakansio\%kentännimi%`.

6 Valitse tulostustiedostomuoto ja kirjoita asiakirjan nimi.

Huomautus: Kun lisäät poimintakentän, tiedostonimen esikatselukentän perässä näkyvät poimintakenttäpainikkeet. Näillä painikkeilla voit lisätä dynaamisen tiedostonimen. Jos käsittelet useita poimintakenttiä, kirjoita alaviiva nimien väliin. Esimerkiksi `%fkentännimi1%_%kentännimi2%`.

7 Valitse tarvittaessa **Luokituksen yhteenvetosähköposti**.

Huomautus: Jos aihekenttä on tyhjä, käytetään luokituksen nimeä.

8 Valitse tarvittaessa **Tarkistuksen XML-hakemistotiedosto**.

Huomautus: Tämä vaihtoehto on valittuna oletusarvoisesti. Sovellus luo luokituksessa tarkistustarkoituksiin XML-tiedoston kullekin skannatulle asiakirjalle. Voit poistaa tämän vaihtoehdon käytöstä tyhjentämällä valintaruudun.

9 Lisää enintään neljä poimintakenttää ja määritä sitten kenttien nimet, tyytit ja luottamuskyynnyksen arvo. Lisätietoja on kohdassa ["Poimintakenttien toiminta" sivulla 11](#).

Huomautus: Voit ottaa kussakin poiminta kentässä käyttöön automaattikorjauksen säännöt. Jos haluat määrittää lisää sääntöjä, katso kohta ["Automaattikorjaussääntöjen määrittäminen" sivulla 11](#).

10 Valitse **Käytä**.

Poimintakenttien toiminta

Kenttätyyppi	Kuvaus	Koulutustietojen muoto	Kohdetietojen arvot
Summa	Luku, jossa voi olla pilkkuja ja pisteitä tuhat- ja desimaalierottimina. Tätä kenttään käytetään usein valuutoille. Huomautuksia: <ul style="list-style-type: none"> Alussa tai lopussa oleville numeroille ei ole vähimmäismäärää. Sovellus tukee yhtä desimaalierotinta, jota seuraa enintään kaksi numeroa. Älä lisää valuutta- tai miinusmerkkejä koulutustietojen muotoon. Kohdeasiakirjan valuutta- ja miinusmerkit poimitaan automaattisesti. Kohdearvoa 0 ei tueta. 	nnnn.nn Esimerkiksi 1234.56	\$1,234.56 -\$1.234.56
Päivämäärä	Luku, joka edustaa päivämääräarvoa laitteeseen määritetyn maan tai alueen mukaan.	Kalenterin liittymä	3-5-2015 3/5/2015 3/5/2015 Maa 5. 2015 3/5/2015 05 Maa 2015
Kokonaisluku	Enintään 16 numeron pituinen luku. Huomautuksia: <ul style="list-style-type: none"> Luvun on oltava etumerkillinen 64-bittinen kokonaisluku (-9223372036854775807 - 9223372036854775807). Tätä aluetta pienemmissä tai suuremmissa luvuissa on käytettävä Merkkijono-tyyppiä. Älä lisää miinusmerkkejä koulutustietojen muotoon. Kohdeasiakirjan miinusmerkit poimitaan automaattisesti. Kohdearvoa 0 ei tueta. 	nnnnnn Esimerkiksi 123456	123456 -123456
Lause	Sarja aakkosnumeerisia merkkejä tai ryhmä sanoja, jotka on eroteltu välilyönneillä. Huomautus: Kentän vastaavuus tunnistaa kirjainkoon.	Esimerkiksi ABC Yritys	ABC Yritys
Merkkijono	Sarja aakkosnumeerisia merkkejä ilman välilyönnejä. Huomautus: Kentän vastaavuus ei tunnista kirjainkokoa.	Esimerkiksi ABC	ABC

Automaattikorjaussääntöjen määrittäminen

Tämä ominaisuus korjaa yleisten tekstintunnistusvirheiden tiedot automaattisesti. Käytettävissä on viisi oletussääntöä, joita voit käyttää kussakin poimintakentässä. Voit myös luoda jopa 15 omaa sääntöä.

1 Avaa sovelluksen määrittämys sivu Embedded Web Server -palvelimessa:

Sovellukset > AccuRead Automate > Määritä

2 Valitse **Automaattikorjaussäännöt**.

3 Lisää automaattikorjaussääntö tai muokkaa sitä.

Huomautus: Oletussääntöjä ei voi muokata.

4 Kirjoita säännölle yksilöivä nimi ja valitse sitten korjausasetukset.

Huomautus: Kokeneemmat käyttäjät voivat luoda monimutkaisempia sääntöjä käyttämällä säännöllisiä lausekkeita (regex). Lisätietoja on kohdassa "[Säännöllisten lausekkeiden toiminta](#)" sivulla 12.

5 Valitse **Käytä**.

Säännöllisten lausekkeiden toiminta

Huomautus: Perl 5 -ohjelmoinnin käytännön tuntemus helpottaa tämän toiminnon tehokasta käyttöä. Lisätietoja Perl 5 regexistä on verkon ohjeissa.

Säännöllinen lauseke on malli, jolla korvataan merkkejä. Käytä Perl 5 regex -muotoa määrittäessäsi automaattikorjaussääntöjä.

Esimerkiksi ***s/pattern/replacement/modifier***,

jossa ***pattern*** on hakukuvio, ***replacement*** on korvaava merkkijono ja ***modifier*** on korvaava valinta.

Käytä seuraavia korvaavia valintoja:

- **g**: korvaa kaikki hakukuvion esiintymät korvaavalla valinnalla.
- **i**: ohittaa merkin kirjainkoon.
- **m**: tunnistaa merkkijonon useina riveinä.
- **o**: arvioi kuvion vain kerran. Kun käytät vaihtuvaa interpolointia, tämä asetus käyttää vain aloitusarvoja, vaikka arvot olisivat muuttuneet.
- **s**: tunnistaa merkkijonon yhdeksi riviksi.
- **x**: ottaa käyttöön laajennetun säännöllisen lausekkeen, joka liittää kuvioon välilyönnit ja kommentit.

Esimerkiksi ***s/[[^]abc]/d/g***

Tässä lausekkeessa käytetään määrettä **g**, joka korvaa kaikki muut merkit paitsi merkit **a**, **b** tai **c** merkillä **d**. Esimerkiksi **abce** antaa tulokseksi **abcd**.

Määrittystiedoston vieminen tai tuominen

Huomautus: AccuRead Automaten aiemmissa versioissa luotuja määrittystiedostoja ei tueta AccuRead Automate 2.0:ssa tai uudemmista versioista. Lisätietoja on *Readme*-tiedostossa.

1 Avaa sovelluksen määrittäyssivu Embedded Web Server -palvelimessa:

Sovellukset > AccuRead Automate > Määritä

2 Valitse **Tallenna tai lataa määrittäykset**.

3 Valitse jompikumpi seuraavista:

Määrittystiedoston vieminen

- Määritä Tallenna-välilehdessä verkkosijainti, johon haluat tallentaa asetukset ja koulutustiedot sovelluksesta.
- Määritä toimialueen nimi ja käyttäjän tunnistetiedot.
- Kirjoita yksilöivä asetuspaketin tiedostonimi.
- Valitse **Vie määrittystiedosto**.

Määrittystiedoston tuominen

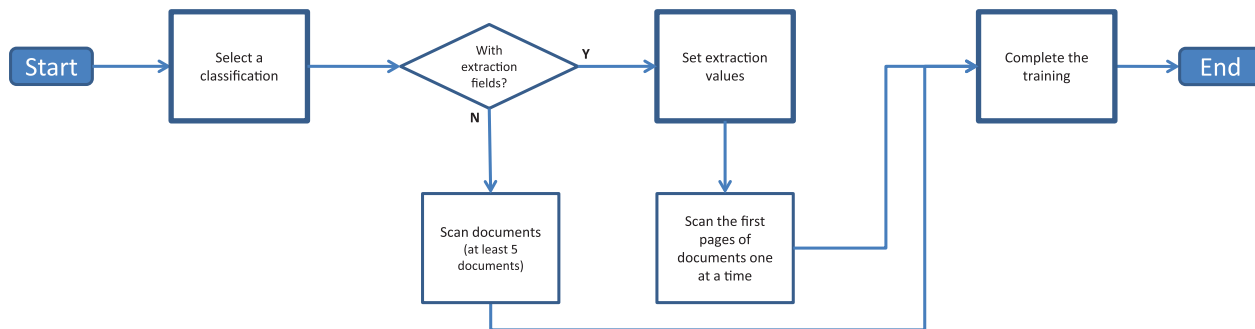
Huomautus: Kun tuot määriksen, olemassa olevat luokitukset poistetaan ja mahdollinen käynnissä oleva toiminta, kuten koulutus ja luokittelu, lopetetaan.

- a** Määritä Lataa-välilehdessä verkkosijainti, josta haluat noutaa määrittystiedostot.
- b** Määritä toimialueen nimi ja käyttäjän tunnistetiedot.
- c** Kirjoita käyttöönottopakkauksen tiedostonimi.
- d** Valitse **Tuo määrittystiedosto**.

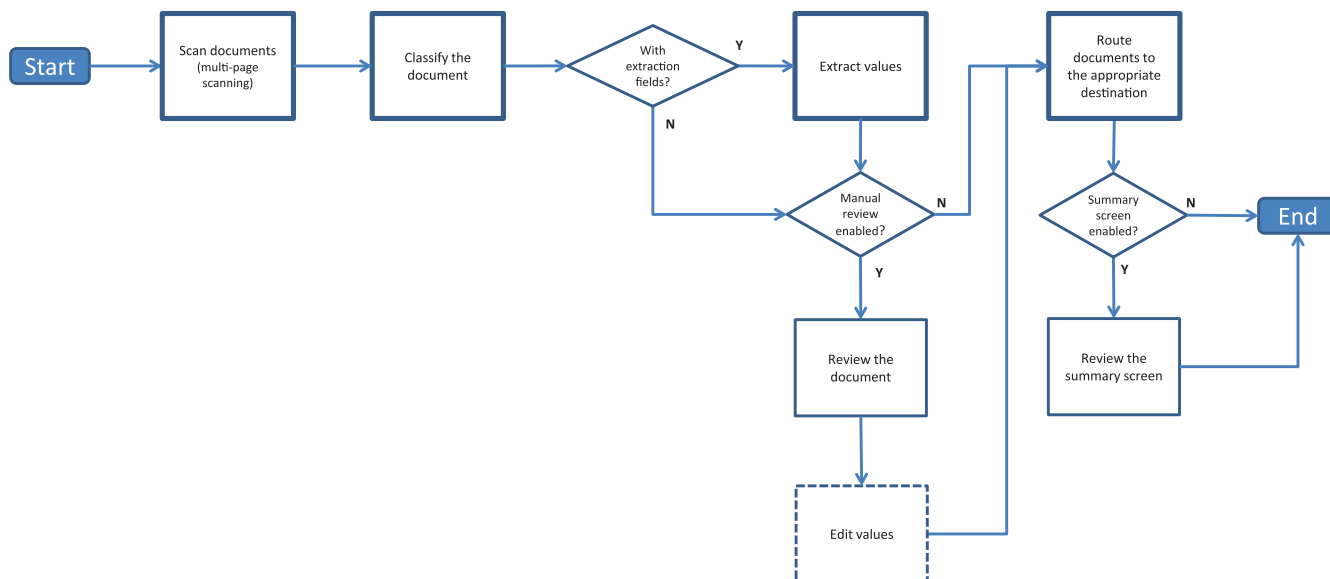
4 Valitse **Käytä**.

Sovelluksen käyttö

Koulutustilan työnkulku



Tuotantotilan työnkulku



Sovelluksen kouluttaminen

Varmista ennen aloittamista, että Käyttötilaksi on määritetty **Koulutus**. Lisätietoja on kohdassa ["AccuRead Automaten yleisasetusten määrittäminen"](#) sivulla 7.

Vain luokittelu

Huomautus: Varmista, että kaksipuolinen skannaus on poistettu käytöstä.

- 1 Kosketa aloitusnäytön sovelluskuvaketta.
- 2 Valitse luokituksen vieressä **Koulutus**.

- 3 Lisää asiakirjan ensimmäinen sivu automaattisen asiakirjansyöttölaitteen (ADF) lokeroon tai skannaustasolle ja skannaa se.

Huomautus: Kouluttaessasi sovellusta monisivuisilla asiakirjoilla skannaa vain kunkin asiakirjan ensimmäinen sivu ja lisää automaattiseen asiakirjansyöttölaiteeseen vähintään viisi asiakirjaa. Lisätietoja useiden sivujen skannaamisesta on kohdassa ["Usein kysytyt kysymykset" sivulla 21](#).

- 4 Seuraa näytön ohjeita.

Luokittelu ja poiminta

- 1 Kosketa aloitusnäytön sovelluskuvaketta.
- 2 Valitse luokituksen vieressä **Koulutus**.
- 3 Määritä poiminta-arvot ja kosketa sitten **Seuraava**-painiketta.
- 4 Lisää asiakirjan ensimmäinen sivu automaattisen asiakirjansyöttölaitteen lokeroon tai skannaustasolle ja skannaa se.

Huomautuksia:

- Kouluttaessasi sovellusta monisivuisilla asiakirjoilla skannaa kunkin asiakirjan ensimmäinen sivu yksi kerrallaan. Lisätietoja useiden sivujen skannaamisesta on kohdassa ["Usein kysytyt kysymykset" sivulla 21](#).
- Poimittaessa sivua, jolla on vähintään kaksi samanlaista kenttää, etsi selkein kenttä ja peitä muut kentät ennen skannaamista.

- 5 Seuraa näytön ohjeita.

Koulutuksen viimeisteleminen

Kun viimeistelet koulutuksen, sovellus lopettaa koulutustilan ja vaihtaa käyttötilan tuotannoksi automaattisesti. Kun koulutat sovellusta uudelleen, vaihda käyttötila koulutustilaksi manuaalisesti Embedded Web Server - palvelimessa. Lisätietoja on kohdassa ["AccuRead Automaten yleisasetusten määrittäminen" sivulla 7](#).

- 1 Kosketa aloitusnäytön sovelluskuvaketta.
- 2 Valitse **Suorita koulutus loppuun**.
- 3 Seuraa näytön ohjeita.

Huomautuksia:


- Kun koulutus on suoritettu, voit muokata kaikkia kenttiä luokituksen nimeä ja poimintakenttää lukuun ottamatta.
- Jos haluat muokata luokituksen nimen ja poimintakentän arvoja, luo luokitus ja nollaa arvot.

Asiakirjojen luokittelu

Varmista ennen aloittamista, että Käyttötilaksi on määritetty **Tuotanto**. Lisätietoja on kohdassa ["AccuRead Automaten yleisasetusten määrittäminen" sivulla 7](#).

- 1 Kosketa aloitusnäytön sovelluskuvaketta.
- 2 Lisää asiakirja automaattisen asiakirjansyöttölaitteen lokeroon tai skannaustasolle ja skannaa se.

3 Jos Manuaalinen tarkistus on otettu käyttöön, tarkista, että luokitus- ja poiminta-arvot ovat oikein. Muokkaa niitä tarvittaessa tai tee jompikumpi seuraavista.

- Valitse **Hyväksy**.
- Valitse  > **Hyväksy kaikki ja lopeta**.

Huomautus: Koti-painikkeen koskettaminen manuaalisen tarkistuksen aikana peruuttaa työn.

4 Seuraa näytön ohjeita.

Poimitujen tietojen tarkistaminen tarkistustiedostossa

Huomautus: Jos manuaalinen tarkistus on poistettu käytöstä, voit tarkistaa poimitut arvot XML-tiedostosta.

Tällä toiminnolla voit tarkistaa, löytyykö poimintakenttiä, joiden luottamusarvo on korkea. Jos poimintakentän luottamusarvo on kynnyksen alapuolella, asiakirjan tiedostonimeen liitetään **review**-etuliite. Tarkistuksen luottamuskyynnyksen oletusarvo on 75 prosenttia. Voit muuttaa tätä arvoa luokituksen poimintakenttien asetuksissa. Automaattikorjaussääntöjä ei käytetä asiakirjoissa, jotka on merkitty tarkistettaviksi.

Tämä toiminto on käytössä vain, kun **Tarkistuksen XML-hakemistotiedosto** on otettu käyttöön luokitusasetuksissa. Lisätietoja on kohdassa "[Luokitusten määrittäminen](#)" sivulla 9.

Vianmääritys

Sovellusvirhe

Kokeile jotain seuraavista keinoista:

Tarkista vianmääritysloki.

- 1 Avaa sovelluksen määrittämissivu Embedded Web Server -palvelimessa:
Sovellukset > AccuRead Automate > Määritä
- 2 Valitse **Loki**.
- 3 Valitse **Ota loki käyttöön** ja valitse vähintään yksi lokikirjausasetus.
- 4 Valitse **Käytä**.
- 5 Avaa selain, kirjoita tulostimen IP-osoite ja sen perään **/se** ja valitse sitten **Upotetut ratkaisut**.
- 6 Analysoi lokia ja ratkaise ongelma.

Skannausasetusten säätäminen

- 1 Avaa sovelluksen määrittämissivu Embedded Web Server -palvelimessa:
Sovellukset > AccuRead Automate > Määritä
- 2 Valitse skannausasetuksissa pienempi skannaustarkkuus tai poista väriskannaus käytöstä.
- 3 Valitse **Käytä**.

Ota yhteyttä Lexmark-edustajaan

Sovelluskuvake ei näy aloitusnäytössä

Kokeile jotakin seuraavista keinoista:

Varmista, että tunnistamattomien asiakirjojen kohdeasetukset on määritetty.

Lisätietoja on kohdassa ["Tunnistamattomien asiakirjojen kohteiden määrittäminen" sivulla 8](#).

Varmista, että olet luonut ainakin kaksi luokitusta.

Lisätietoja on kohdassa ["Luokitusten määrittäminen" sivulla 9](#).

Virhe käsiteltäessä määrittystä

Kokeile jotakin seuraavista keinoista:

Varmista, että AccuRead OCR -käyttöoikeus on voimassa.

Varmista, että tulostimen kiintolevy on asennettu.

Lisätietoja on tulostimen *Käyttöoppaassa*.

Varmista, että tulostimen kiintolevyllä on vähintään 10 Gt vapaata tilaa.

Saat lisätietoja järjestelmän pääkäyttäjältä.

Käynnistä AccuRead Automate uudelleen.

1 Avaa selain ja kirjoita tulostimen IP-osoite.

Huomautus: Etsi tulostimen IP-osoite sen aloitusnäytöstä.

2 Valitse **Sovellukset** > **AccuRead Automate** ja sitten **Pysäytä**.

3 Palauta sovellus valitsemalla **Käynnistä**.

Ota yhteyttä Lexmark-edustajaan

Muisti ei riitä

Kokeile jotain seuraavista keinoista:

Varmista, että tulostimen kiintolevyllä on vähintään 10 Gt vapaata tilaa.

Saat lisätietoja järjestelmän pääkäyttäjältä.

Varmista, että tulostimen muistin koko on vähintään 1 Gt

Saat lisätietoja järjestelmän pääkäyttäjältä.

Ota yhteyttä Lexmark-edustajaan

Yhteysvirhe testattaessa verkkosijaintia

Kokeile jotain seuraavista keinoista:

Varmista, että kohdekansio on jaettu ja että sillä on toimiva verkko-osoite.

Varmista, että verkkokohteelle määritetyt käyttäjän kirjautumistiedot ovat oikein.

Varmista, että palvelin ja tulostin on yhdistetty samaan verkkoon.

Kirjoita palvelimen komentokehoteeseen **ping IP_osoite**, jossa **IP_osoite** on tulostimen IP-osoite. Jos ping-komento ei tuota tulosta, varmista, että kaikki oikeat verkkokaapelit ovat kunnolla kiinni ja tulostimen verkkoasetukset on määritetty oikein.

Ota yhteyttä järjestelmänvalvojaan.

Asiakirja on ohjattu väärin tunnistamattomien asiakirjojen kansioon

Kokeile jotain seuraavista keinoista:

Varmista, että luokituskohteen verkkopolku, toimialue ja tunnistetiedot ovat oikein.

Saat lisätietoja järjestelmän pääkäyttäjältä.

Varmista, että asiakirja on puhdas ja selkeä.

Kouluta sovellus luokittelemaan asiakirja.

Lisätietoja on kohdassa "[Sovelluksen kouluttaminen](#)" sivulla 14.

Määrittystiedostoa ei voi viedä

Kokeile jotain seuraavista keinoista:

Varmista, että kiintolevyllä on vapaata tilaa.

Vietäessä määrittystiedostoa sovellus luo käyttöönottopaketin, jolle on oltava riittävästi tilaa kiintolevyllä. Jos kiintolevy on täynnä, poista käyttämättömiä tiedostoja.

Ota yhteyttä Lexmark-edustajaan

Määrittysten lataaminen epäonnistui

Virheen ilmetessä sovellusta ei voi käyttää. Kokeile jotain seuraavista keinoista:

Asenna AccuRead Automate uudelleen.

Huomautus: Älä poista AccuRead OCR -käyttöoikeutta.

Ota yhteyttä Lexmark-edustajaan

Käyttöoikeusvirhe

Käynnistä AccuRead Automate uudelleen

Sovelluksen mukana toimitetaan niputettujen toimintojen käyttöoikeus. Palauta käyttöoikeus käynnistämällä sovellus uudelleen.

Ota yhteyttä Lexmark-edustajaan

Usein kysytyt kysymykset

Voinko skannata monisivuisia asiakirjoja?

Kyllä, voit skannata asiakirjoja, joissa on enemmän kuin yksi sivu, luokitusasetuksissa määritetyn asiakirjan pituuden mukaan. Lisätietoja on kohdassa "[Luokitusten määrittäminen](#)" sivulla 9.

Voinko muokata poimintakenttien nimiä?

Kyllä, mutta ainoastaan ennen koulutuksen alkamista.

Mitä tapahtuu, kun skannaan käyttäen paperikokoja, jota ei tueta?

Asiakirjakoot, joita ei tueta, skannataan legal-kokoisiksi (8,5 x 14 tuumaa). Se voi aiheuttaa kuvien leikkautumista. Seuraavia paperikokoasetuksia ei tueta:

- A3
- Autom koon tunn.
- Kirja
- Mukautettu skannauskoko [x]
- Ledger
- Eri koot
- Tabloid
- Universal

Mitä minun pitää tehdä, jos asiakirjan rakenne muuttuu?

Jos asiakirjan rakenne muuttuu merkittävästi ja poimit sisältöä, luo toinen luokitus. Jos olet pelkästään luokittelemassa asiakirjaa, mitään toimia ei tarvita.

Jos muutokset ovat pieniä, kuten asiakirjan ylä- tai alatunnistetta koskevia, lisäkoulutusta ei tarvita. Jos luokitus tai poiminta ei onnistu, kouluta sovellus useilla asiakirjoilla. Tämä parantaa luokitus- tai poimintaprosessin tarkkuutta.

Mitä tapahtuu, jos asiakirja ei vastaa luokitusta?

Jos asiakirja ei kuulu mihinkään luokitukseen, se siirretään tunnistamattomille asiakirjoille määritettyyn kohteeseen.

Asiakirjaa ei luultavasti tunnisteta, jos se on uusi, sitä on huomattavasti muutettu tai se ei ole selkeä.

Miksi luokituskansiossa tai sähköpostissa on XML-tiedosto?

Jos **Tarkistuksen XML-hakemistotiedosto** on otettu käyttöön luokitusasetuksissa, XML-tiedosto luodaan automaattisesti jokaisen skannaustyön yhteydessä. Tässä tiedostossa on tietoja skannatusta asiakirjasta, mukaan lukien poimituista kentistä, jotka auttavat luomaan hakemistoja yrityksen sisällönhallintajärjestelmissä tai ydinliiketoimintajärjestelmissä.

Tiedotteet

Painosta koskeva tiedote

Helmikuu 2022

Seuraava kappale ei koske maita, joissa vastaavanlaiset sopimusehdot ovat ristiriidassa paikallisen lain kanssa: LEXMARK INTERNATIONAL, INC. ON TUOTTANUT TÄMÄN JULKAISUN SELLAISENA KUIN SE ON, ILMAN TAKUITA, MUKAAN LUKIEN MUTTA RAJOITTAMATTA KAUPAN EHTOJEN TAI TIETTYYN KÄYTTÖÖN SOPIVUUDEN TAKUUEHDOT. Tämä kohta ei välttämättä koske sinua, sillä joissakin valtioissa ei sallita julkilausuman kieltämistä tai tiettyjen toimitusten välillisiä takuita.

Tämä julkaisu voi sisältää teknisiä epätarkkuuksia tai painovirheitä. Julkaisun tietoihin tehdään säännöllisin väliajoin muutoksia, jotka sisällytetään tuotteen myöhempisiin versioihin. Tuotteisiin tai ohjelmiin voidaan tehdä parannuksia tai muutoksia milloin tahansa.

Tämän tuotteen viittaukset muihin tuotteisiin, ohjelmiin tai palveluihin eivät tarkoita sitä, että valmistaja takaa näiden olevan saatavilla kaikissa maissa, joissa valmistaja toimii. Viittaukset eri tuotteisiin, ohjelmiin tai palveluihin eivät tarkoita, että ainoastaan kyseistä tuotetta, ohjelmaa tai palvelua voidaan käyttää. Mitä tahansa toiminnallisesti vastaavaa tuotetta, ohjelmaa tai palvelua, joka ei loukkaa mitään olemassa olevaa aineetonta oikeutta, voidaan käyttää mainitun tuotteen, ohjelman tai palvelun sijaan. Toiminnan arvioiminen ja varmentaminen käytettäessä muita kuin valmistajan suosittamia muita tuotteita, ohjelmia tai palveluita ovat pelkästään käyttäjän vastuulla.

Lexmarkin tekninen tuki on osoitteessa <http://support.lexmark.com>.

Lisätietoja Lexmarkin tämän tuotteen käyttöä koskevista tietosuojakäytännöistä on osoitteessa www.lexmark.com/privacy.

Lisätietoja tarvikkeista ja ladattavista tiedostoista on osoitteessa www.lexmark.com.

© 2016 Lexmark International, Inc.

Kaikki oikeudet pidätetään.

Tavaramerkit

Lexmark, Lexmark-logo ja AccuRead ovat Lexmark International, Inc:n tavaramerkkejä tai rekisteröityjä tavaramerkkejä Yhdysvalloissa ja/tai muissa maissa.

Google Chrome on Google LLC:n tavaramerkki.

Muut tavaramerkit ovat niiden omistajien omaisuutta.

Sanasto

dynaaminen tiedostonimi	Tiedostonimen paikkamerkki, jossa on vain tekstiä ja makroja (esimerkiksi %macro%). Sen korvaa asiakirjasta poimitut kenttäarvot.
käyttötila	Tila, jossa sovellus on käynnissä, joko Koulutus tai Tuotanto.
koulutus	Sovelluksen opettaminen luokittelemaan skannattuja asiakirjoja ja määrittämän poimintakenttiä.
luokittele	Skannattujen asiakirjojen luokittelu ja järjestely.
luokitus	Sellaisten asiakirjojen ryhmittely, joilla on samanlaisia ominaisuuksia, kuten sivurakenne ja tiettyjen sanojen esiintymistiheys.
manuaalinen tarkistus	Poimintakenttien arvojen tarkistaminen ja muokkaaminen ja asiakirjojen poistaminen tulostimen ohjauspaneelistä.
oppimisjoukko	Kokoelma tietoja, joista asiakirjan voi tunnistaa.
poiminta	Tietojen kerääminen skannattujen asiakirjojen kentistä.
poimintakenttä	Esimääritetyt tiedot, jotka poimitaan asiakirjasta.
säännöllinen lauseke	Kuvio, jonka avulla suoritetaan etsi ja korvaa -toimintoja.
siirtäminen	Skannattujen asiakirjojen lähettäminen määritettyyn kohteeseen.
tunnistamattomat asiakirjat	Asiakirjat, joita ei ole luokiteltu skannauksen aikana.
tuotanto	Toimenpide, jossa sovellus luokittelee skannatut asiakirjat, kerää arvoja poimintakentistä ja lähettää ne määritettyyn kohteeseen.

Hakemisto

A

asiakirja on ohjattu väärin tunnistamattomien asiakirjojen kansioon 19
asiakirjat
 koulutus 14
 luokittelu 15
asiakirjojen luokittelu 14, 15
asiakirjojen luokittelu ja poiminta 14
automaattikorjaussäännöt 11
automaattikorjaussääntöjen määrittäminen 11
automaattinen korjaus 11

E

Embedded Web Server
 avaaminen 7
Embedded Web Server -palvelun käyttäminen 7

K

kenttätyytit 11
kohteet
 tunnistamattomat asiakirjat 8
koulutusasiakirjat 14
koulutusluokitukset 14
koulutustilan työnkulku 14
käyttöoikeusvirhe 20
Käyttötila
 asetus 7
 Koulutus 7
 Tuotanto 7
käyttöönottovalmiuden tarkistusluettelo 6

L

luokittelu ja poiminta 14
luokitukset
 asetusten määrittäminen 9
 koulutus 14
luokitusten määrittäminen 9

M

manuaalinen tarkistus
 ottaminen käyttöön 7

merkintunnistusvirheet
 automaattinen korjaus 11
muisti ei riitä 18
muutoshistoria 4
määrittämisen työnkulku 7
määritykset
 lataaminen 12
 tallentaminen 12
määritysten lataaminen 12
määritysten lataaminen epäonnistui 20
määritysten tallentaminen 12
määritystiedosto
 vieminen tai tuominen 12
määritystiedostoa ei voi viedä 19
määritystiedoston tuominen 12
määritystiedoston vieminen 12

P

poimintakenttätyytit 11
poimintakentät
 asennus 9
 muokkaaminen 21
 toiminta 11
poimittujen arvojen tarkistaminen 16
poimitut arvot 16
puuttuva sovelluskuvake 17, 21

S

skannaaminen
 monisivuiset asiakirjat 21
skannausasetukset
 asetusten määrittäminen 8
skannausasetusten määrittäminen 8
sovelluksen kouluttaminen 14
sovellus
 koulutus 14
sovelluskuvake ei näy 17
sovellustilat
 asetus 7
sovellusvirhe 17
sähköpostikohde 9
säännölliset lausekkeet
 toiminta 11
säännöllisten lausekkeiden näytteet 11

T

tarkistusluettelo
 käyttöönottovalmius 6
tuetut kopiointiasetukset 21
tunnistamattomat asiakirjat 19, 21
 asetusten määrittäminen 8
tunnistamattomien asiakirjojen määrittäminen 8
tuotantotilan työnkulku 14
tyhjien sivujen poisto
 ottaminen käyttöön 7
työnkulku
 asetusten määrittäminen 7
 koulutustila 14
 tuotantotila 14
työn yhteenvetosähköposti
 ottaminen käyttöön 7

U

usein kysytyt kysymykset 21

V

vain luokittelu 14
verkkokohde 9
vianmääritys
 asiakirja on ohjattu väärin tunnistamattomien asiakirjojen kansioon 19
 käyttöoikeusvirhe 20
 muisti ei riitä 18
 määritysten lataaminen epäonnistui 20
 määritystiedostoa ei voi viedä 19
 sovelluskuvake ei näy 17
 sovellusvirhe 17
 virhe käsiteltäessä
 määritystä 18
 yhteyksivirhe 19
virhe käsiteltäessä määritystä 18
väärin ohjattu asiakirja 19

X

XML-tiedosto
 luokituskansiossa 21

Y

yhteenvetonäyttö
ottaminen käyttöön 7
yhteysvirhe 19
yleiskuvaus 5