



Lexmark™

AccuRead Automate

Version 2.5.4

Guide de l'administrateur

Février 2022

www.lexmark.com

Contenus

- Historique des modifications..... 4**
- Aperçu..... 5**
- Liste de contrôle préparatoire du déploiement..... 6**
- Configuration de l'application..... 7**
 - Flux de travail de configuration..... 7
 - Accès à Embedded Web Server..... 7
 - Configuration des paramètres généraux d'AccuRead Automate..... 7
 - Configuration des paramètres de numérisation..... 8
 - Configuration des destinations pour les documents non reconnus..... 9
 - Configuration des classifications..... 10
 - Présentation des champs d'extraction..... 11
 - Configuration de règles de correction automatique..... 12
 - Exportation ou importation d'un fichier de configuration..... 13
- Utilisation de l'application..... 14**
 - Entraînement de l'application..... 14
 - Classification de documents..... 16
 - Révision des valeurs extraites dans le fichier d'audit..... 16
- Dépannage..... 17**
 - Erreur d'application..... 17
 - L'icône d'application ne s'affiche pas sur l'écran d'accueil..... 17
 - Erreur lors du traitement d'une configuration..... 18
 - Mémoire insuffisante..... 18
 - Erreur de connexion lors du test de l'emplacement réseau..... 19
 - Le document est incorrectement acheminé dans le dossier des documents non reconnus..... 19
 - Impossible d'exporter un fichier de configuration..... 19
 - Echec du chargement de la configuration..... 20
 - Erreur de licence..... 20
- Questions fréquemment posées..... 21**
- Avis..... 23**

Glossaire..... 24

Index.....25

Historique des modifications

Février 2022

- Mise à jour des informations sur l'entraînement de l'application.

Juillet 2020

- Mise à jour des informations sur les éléments suivants :
 - Liste de contrôle préparatoire du déploiement
 - Configuration de l'application

Avril 2018

- Ajout d'informations sur la version minimale requise de la structure Embedded Solutions.

Août 2017

- Mise à jour des informations sur les éléments suivants :
 - Exportation des fichiers de configuration
 - Configuration des classifications

Juillet 2016

- Ajout d'informations sur les éléments suivants :
 - Configuration du paramètre OCR haute précision
 - Configuration du paramètre Classement en fonction de la localisation
 - Impression d'un rapport récapitulatif après chaque travail
 - Définition d'un seuil de confiance pour la révision des valeurs extraites

Janvier 2016

- Version initiale du document pour les produits multifonctions avec un écran tactile au format tablette.

Aperçu

Utilisez l'application pour numériser et classer des documents, extraire le contenu, puis les envoyer vers une destination réseau ou e-mail.

L'application automatise le traitement des documents et utilise les résultats de la reconnaissance d'AccuRead™ OCR pour classer les documents et extraire du contenu. Pour plus d'informations sur AccuRead OCR, reportez-vous au *Guide de l'administrateur d'AccuRead OCR*.

Fonctionnement

L'application utilise des méthodes statistiques, telles que la fréquence des termes, afin de distinguer les classifications de documents. Dans une classification, l'application utilise la position relative des données variables pour tout le contenu fixe (par exemple, les en-têtes, les clés ou les ancrages) du document. Le processus d'extraction analysant tout le contenu fixe d'une page, un léger mouvement et une mise à l'échelle des données peuvent être extraits sans nécessiter la mise à jour d'un ensemble d'apprentissage.

Chaque fois que vous entraînez l'application avec un ensemble de documents, elle enregistre des informations statistiques tirées des documents dans un ensemble d'apprentissage. Utilisez plusieurs exemples de documents, afin que le moteur puisse apprendre quel contenu est fixe ou variable.

Ce document fournit des instructions sur la configuration, l'utilisation et le dépannage de l'application.

Liste de contrôle préparatoire du déploiement

Assurez-vous que :

- Au moins 1 Go de RAM est installé.
- Un disque dur d'imprimante de 10 Go est installé.
- Au moins la version 6 de la structure Embedded Solutions est installée.
- La licence AccuRead OCR est valide.
- Les paramètres de date et heure de l'imprimante sont mis à jour.
- Vous disposez d'au moins l'une des informations suivantes pour configurer l'application :
 - Dossiers réseau

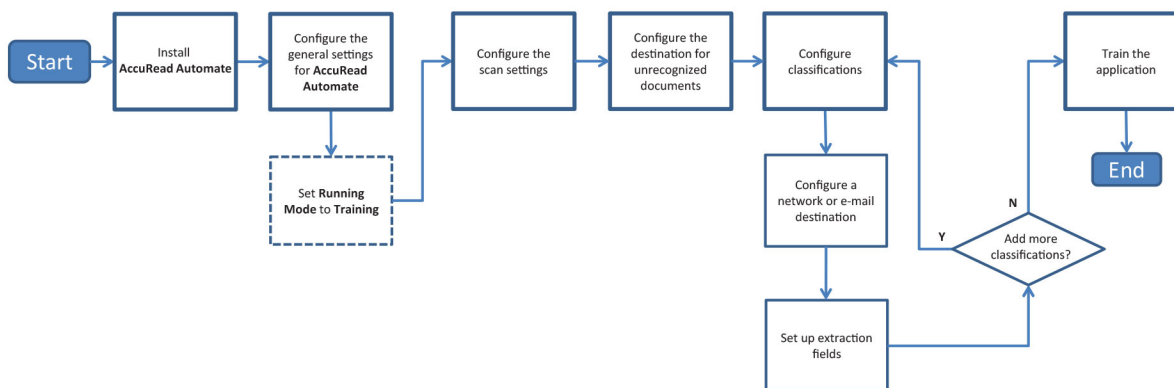
 - Adresses e-mail

- Vous disposez d'au moins cinq documents uniques pour vous former dans chaque classification.
- Vous utilisez la dernière version de Google Chrome™ pour accéder à la page de configuration d'AccuRead Automate.

Configuration de l'application

Flux de travail de configuration

Vous devrez peut-être disposer des droits administrateur pour configurer l'application.



Accès à Embedded Web Server

- Obtenez l'adresse IP de l'imprimante. Effectuez l'une des opérations suivantes :
 - Recherchez l'adresse IP de l'imprimante sur son écran d'accueil.
 - Dans la section Aperçu du réseau ou dans la section TCP/IP du menu Réseau/Ports, affichez l'adresse IP.
- Ouvrez un navigateur Web, puis saisissez l'adresse IP de l'imprimante.

Configuration des paramètres généraux d'AccuRead Automate

Ces paramètres comprennent la modification du mode d'application, permettant la révision manuelle et la génération de rapports récapitulatifs de travail, ainsi que la personnalisation de l'icône de l'application.

- Accédez à la page de configuration de l'application à partir d'Embedded Web Server :

Applications > AccuRead Automate > Configurer

- Dans la section Paramètres généraux, choisissez l'un des modes d'exécution suivants :
 - Entraînement** : utilisez ce mode lorsque vous entraînez l'application à classer des documents et à procéder à l'extraction de contenu.
 - Production** : utilisez ce mode lorsque vous numérisez et classez des documents, procédez à l'extraction du contenu, puis les envoyez à une destination réseau ou e-mail.

Remarque : Pour faire basculer le mode d'exécution vers Production, lancez la formation. Pour plus d'informations, reportez-vous à la section « [Finalisation de la formation](#) » à la page 15.

3 Si nécessaire, activez les options suivantes :

- **Rappel de chargement papier** : invite les utilisateurs à charger du papier.
- **Suppression des pages blanches** — Suppression automatique des pages blanches.
- **Activer la révision manuelle** : permet aux utilisateurs de réviser la classification de documents et de modifier les valeurs extraites après la numérisation. Cette option peut également être activée lorsque l'invite de chargement du papier s'affiche sur le panneau de commandes.

Remarque : Si la Vérification manuelle est désactivée, vous pouvez examiner les valeurs extraites dans le fichier d'audit XML. Pour plus d'informations, reportez-vous à la section « [Révision des valeurs extraites dans le fichier d'audit](#) » à la page 16.

- **Activer l'écran de résumé** : affiche un rapport récapitulatif sur l'écran de l'imprimante après chaque travail.
- **Envoyer un rapport récapitulatif par e-mail** : envoie un rapport récapitulatif à un ou plusieurs destinataires après chaque travail.
- **Imprimer un rapport récapitulatif** : permet d'imprimer un rapport récapitulatif après chaque travail. Si une erreur se produit lorsqu'un document est acheminé vers sa destination, un rapport récapitulatif s'imprime toujours, quelle que soit la valeur du paramètre.

4 Si nécessaire, sélectionnez une ou plusieurs langues que vous souhaitez que l'application reconnaisse sur le document.

Remarque : L'activation de plusieurs langues peut réduire la précision de l'OCR. Veillez à sélectionner uniquement les langues requises.

Avertissement—Danger potentiel : Lorsque l'application est en mode Production, la modification des paramètres de langue renvoie l'application au mode Formation et supprime tous les documents ayant fait l'objet d'une formation. Pour restaurer l'ensemble d'apprentissage, lancez à nouveau la formation sur les documents.

5 Spécifiez le nom et l'icône d'application que vous souhaitez voir apparaître sur votre écran d'accueil.

6 Cliquez sur **Appliquer**.

Configuration des paramètres de numérisation

1 Accédez à la page de configuration de l'application à partir d'Embedded Web Server :

Applications > AccuRead Automate > Configurer

2 Cliquez sur **Paramètres de numérisation**.

3 Configurez les paramètres.

Remarques :

- Pour plus d'informations sur chaque paramètre, reportez-vous à l'aide contextuelle.
- La modification du paramètre Classement en fonction de la localisation renvoie l'application au mode Formation, mais conserve tous les documents ayant fait l'objet d'une formation. Pour passer en mode Production, terminez la formation.

Avertissement—Danger potentiel : Lorsque l'application est en mode Production, la modification du paramètre OCR haute précision renvoie l'application au mode Formation et supprime tous les documents ayant fait l'objet d'une formation. Pour restaurer l'ensemble d'apprentissage, lancez à nouveau la formation sur les documents.

4 Cliquez sur **Appliquer**.

Configuration des destinations pour les documents non reconnus

Cette fonction vous permet de suivre les documents que l'application ne peut pas reconnaître. Vous pouvez configurer l'application pour acheminer ces documents vers une destination spécifiée.

Remarque : Si ces paramètres ne sont pas configurés, l'icône AccuRead Automate ne s'affiche pas sur l'écran d'accueil.

1 Accédez à la page de configuration de l'application à partir d'Embedded Web Server :

Applications > AccuRead Automate > Configurer

2 Cliquez sur **Documents non reconnus**.

3 Sélectionnez et configurez les destinations des documents non reconnus.

Destination réseau

a Sélectionnez **Activer la destination du dossier réseau**.

b Dans le champ d'adresse du dossier réseau, saisissez `\\monServeur\monDossier`, où *monServeur* est le nom d'hôte du serveur ou l'adresse IP et *monDossier* est le nom du dossier.

Remarque : Assurez-vous que le dossier de destination est partagé et dispose d'une adresse réseau valide.

c Saisissez le nom de domaine et les informations d'identification de l'utilisateur.

Destination de l'e-mail

a Sélectionnez **Activer la destination de l'e-mail**.

b Saisissez l'objet du courrier électronique et l'adresse e-mail.

4 Sélectionnez le format du fichier de sortie, puis saisissez un nom pour le document.

5 Si nécessaire, sélectionnez **Fichier d'index XML d'audit**.

Remarque : Cette option est sélectionnée par défaut. À des fins d'audit, l'application crée un fichier XML pour chaque document numérisé dans une classification. Pour désactiver cette fonction, décochez la case.

6 Cliquez sur **Appliquer**.

Configuration des classifications

Une classification est un regroupement de documents partageant des caractéristiques communes, telles que la fréquence de certains termes.

Remarques :

- Créez au moins deux classifications avant de procéder à la formation et à la production.
- Pour des performances optimales, ne créez pas plus de 100 classifications.

1 Accédez à la page de configuration de l'application à partir d'Embedded Web Server.

2 Vous pouvez ajouter ou modifier une classification dans la section Classifications.

3 Saisissez un nom de classification unique.

Remarque : Si nécessaire, indiquez le niveau de confiance minimum. Par défaut, le niveau de confiance minimum est de 90 %.

4 Spécifiez le nombre de pages pour chaque document que vous souhaitez classer.

- **Une page** : chaque document ne comporte qu'une seule page, et la classification s'effectue uniquement sur cette page.
- **Longueur de page constante** : chaque document contient le nombre de pages spécifié. La classification s'effectue uniquement sur la première page et les pages suivantes sont annexées au document.
- **Longueur de page variable** : le nombre de pages varie pour chaque document. Dans une longueur de page, la première page est classée et les pages suivantes sont annexées. Par exemple, si la longueur de page est égale à 3, la première page est classée et les deux pages suivantes sont annexées. Si les pages ne sont pas reconnues, elles sont annexées à la page classée précédemment jusqu'à ce que l'application classe correctement une autre page.

5 Configurez au moins une destination de classification.

Destination réseau

a Sélectionnez **Destination du dossier réseau**.

b Dans le champ d'adresse du dossier réseau, saisissez `\\monServeur\monDossier`, où *monServeur* est le nom d'hôte du serveur ou l'adresse IP et *monDossier* est le nom du dossier.

Remarques :

- Assurez-vous que le dossier de destination est partagé et dispose d'une adresse réseau valide.
- Pour définir un nom de dossier dynamique, dans le champ d'adresse, saisissez % avant et après le nom du champ d'extraction. Par exemple, `\\monServeur\monDossier\%nomchamp%`.

c Saisissez le nom de domaine et les informations d'identification de l'utilisateur.

Destination de l'e-mail

a Sélectionnez **Destination de l'e-mail**.

b Saisissez l'objet du courrier électronique et l'adresse e-mail.

Remarque : Pour définir un objet d'e-mail dynamique, dans le champ d'adresse, saisissez % avant et après le nom du champ d'extraction. Par exemple, `\\monServeur\monDossier\%nomchamp%`.

6 Sélectionnez le format du fichier de sortie, puis saisissez un nom pour le document.

Remarque : Lorsque vous ajoutez un champ d'extraction, les boutons de celui-ci s'affichent sous « Aperçu du nom de fichier ». Cliquez sur ces boutons pour ajouter un nom de fichier dynamique. Si plusieurs champs d'extraction sont concernés, saisissez un trait de soulignement entre chaque nom. Par exemple, **%nomchamp1%_%nomchamp2%**.

7 Si nécessaire, sélectionnez **E-mail de résumé de la classification**.

Remarque : Si le champ d'objet est vide, le nom de la classification est utilisé.

8 Si nécessaire, sélectionnez **Fichier d'index XML d'audit**.

Remarque : Cette option est sélectionnée par défaut. A des fins d'audit, l'application crée un fichier XML pour chaque document numérisé dans une classification. Pour désactiver cette fonction, décochez la case.

9 Ajoutez jusqu'à quatre champs d'extraction, puis spécifiez les noms de champ, les types et la valeur de seuil de confiance appropriés. Pour plus d'informations, reportez-vous à la section « [Présentation des champs d'extraction](#) » à la page 11.

Remarque : Dans chaque champ d'extraction, vous pouvez activer et appliquer des règles de correction automatique. Pour configurer plusieurs règles, reportez-vous à la section « [Configuration de règles de correction automatique](#) » à la page 12.

10 Cliquez sur **Appliquer**.

Présentation des champs d'extraction

Type de champ	Description	Format de données d'entraînement	Valeurs de données cible
Montant	<p>Nombre pouvant contenir des virgules et des points comme séparateurs décimaux et de milliers. Ce champ est souvent utilisé pour les devises.</p> <p>Remarques :</p> <ul style="list-style-type: none"> Il n'existe pas de nombre minimum de chiffres précédant ou suivant la virgule. L'application prend en charge un seul séparateur de décimale, suivi d'un maximum de deux chiffres. N'incluez pas de symboles de devise ou de signes moins dans le format des données d'entraînement. Les symboles de devises et les signes moins dans le document cible sont extraits automatiquement. La valeur cible 0 n'est pas prise en charge. 	<p>nnnn.nn</p> <p>Par exemple, 1234.56</p>	<p>\$1,234.56</p> <p>-\$1.234.56</p>
Date	<p>Nombre représentant une valeur de date, en fonction du pays ou de la région configurée pour votre périphérique.</p>	<p>Interface de calendrier</p>	<p>3-5-2015</p> <p>3/5/2015</p> <p>3/5/2015</p> <p>Mar 5, 2015</p> <p>Mars 5, 2015</p> <p>05 Mar 2015</p>

Type de champ	Description	Format de données d'entraînement	Valeurs de données cible
Entier	<p>Nombre contenant jusqu'à 16 chiffres.</p> <p>Remarques :</p> <ul style="list-style-type: none"> Le nombre doit être un nombre entier 64 bits signé (-9223372036854775807 à 9223372036854775807). Les nombres inférieurs ou supérieurs à cette plage doivent utiliser le type Chaîne. N'incluez pas de signes moins dans le format des données d'entraînement. Les signes moins dans le document cible sont extraits automatiquement. La valeur cible 0 n'est pas prise en charge. 	<p>nnnnnn</p> <p>Par exemple, 123456</p>	<p>123456</p> <p>-123456</p>
Phrase	<p>Série de caractères alphanumériques ou groupe de mots séparés par des espaces.</p> <p>Remarque : Le champ correspondant est sensible à la casse.</p>	<p>Par exemple, Entreprise ABC</p>	<p>Entreprise ABC</p>
Chaîne	<p>Série de caractères alphanumériques sans espaces.</p> <p>Remarque : Le champ correspondant n'est pas sensible à la casse.</p>	<p>Par exemple, ABC</p>	<p>ABC</p>

Configuration de règles de correction automatique

Cette fonction corrige automatiquement les données pour les erreurs d'OCR courantes. Il existe cinq règles par défaut que vous pouvez appliquer à chaque champ d'extraction. Vous pouvez également créer jusqu'à 15 règles personnalisées.

1 Accédez à la page de configuration de l'application à partir d'Embedded Web Server :

Applications > AccuRead Automate > Configurer

2 Cliquez sur **Règles de correction automatique**.

3 Ajoutez ou modifiez une Règle de correction automatique.

Remarque : Les règles par défaut ne peuvent pas être modifiées.

4 Saisissez un nom unique pour la règle, puis sélectionnez les options de correction.

Remarque : Les utilisateurs avancés peuvent utiliser des expressions régulières (regex) pour créer des règles plus complexes. Pour plus d'informations, reportez-vous à la section [« Présentation des expressions régulières » à la page 12](#).

5 Cliquez sur **Appliquer**.

Présentation des expressions régulières

Remarque : Pour une utilisation efficace de cette fonction, une connaissance opérationnelle de la programmation Perl 5 est utile. Pour plus d'informations, reportez-vous aux références en ligne pour les regex Perl 5.

Une expression régulière est un modèle utilisé pour remplacer des caractères. Utilisez le format de regex Perl 5 pour la définition de règles de correction automatique.

Par exemple, **s/modèle/remplacement/modificateur**

où **modèle** est le modèle de recherche, **remplacement** est la chaîne de remplacement et **modificateur** est l'option de remplacement.

Utilisez les options de remplacement suivantes :

- **g** : remplace toutes les occurrences du modèle de recherche par la valeur de remplacement.
- **i** : ignore la casse du caractère.
- **m** : reconnaît la chaîne sous forme de plusieurs lignes.
- **o** : évalue le motif une seule fois. Lorsque vous utilisez l'interpolation variable, cette option utilise uniquement les valeurs initiales, même si les valeurs changent.
- **s** : reconnaît la chaîne sous forme de ligne unique.
- **x** : active l'expression régulière étendue qui intègre les espaces blancs et les commentaires dans le modèle.

Par exemple, **s/[[^]abc]/d/g**

Cette expression utilise le modificateur **g**, qui remplace tous les caractères autres que **a**, **b** ou **c** par **d**. Par exemple, **abce** est remplacé par **abcd**.

Exportation ou importation d'un fichier de configuration

Remarque : Les fichiers de configuration créés dans des versions précédentes d'AccuRead Automate ne sont pas pris en charge dans AccuRead Automate version 2.0 ou ultérieure. Pour plus d'informations, reportez-vous au fichier *Readme*.

1 Accédez à la page de configuration de l'application à partir d'Embedded Web Server :

Applications > AccuRead Automate > Configurer

2 Cliquez sur **Enregistrer/charger la configuration**.

3 Effectuez l'une des opérations suivantes :

Exporter un fichier de configuration

- Dans l'onglet Enregistrer, indiquez l'emplacement réseau dans lequel vous souhaitez enregistrer les paramètres et données d'entraînement à partir de l'application.
- Spécifiez le nom de domaine et les informations d'identification de l'utilisateur.
- Saisissez un nom de fichier unique pour le package de configuration.
- Cliquez sur **Exporter le fichier de configuration**.

Import. un fich. config

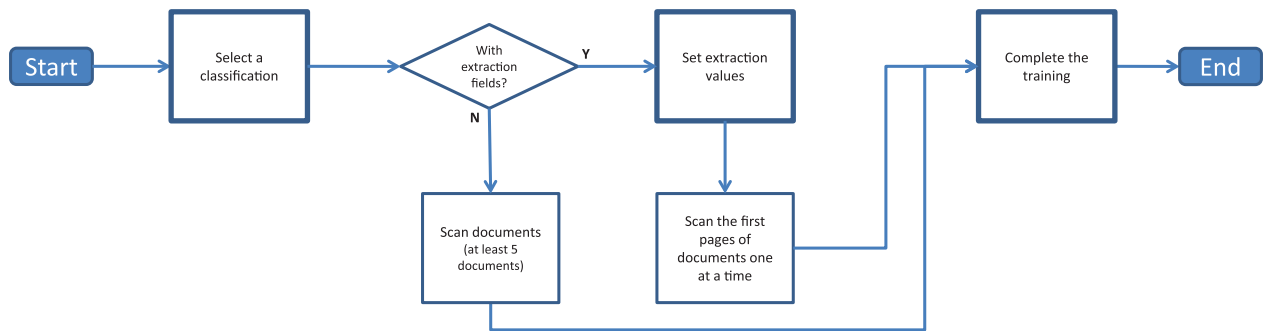
Remarque : Lorsque vous importez une configuration, les classifications existantes sont supprimées et toute activité en cours, comme les processus de formation et de classification, prend fin.

- Dans l'onglet Charger, indiquez l'emplacement réseau à partir duquel vous souhaitez récupérer les fichiers de configuration.
- Spécifiez le nom de domaine et les informations d'identification de l'utilisateur.
- Saisissez le nom de fichier pour le package de déploiement.
- Cliquez sur **Importer le fichier de configuration**.

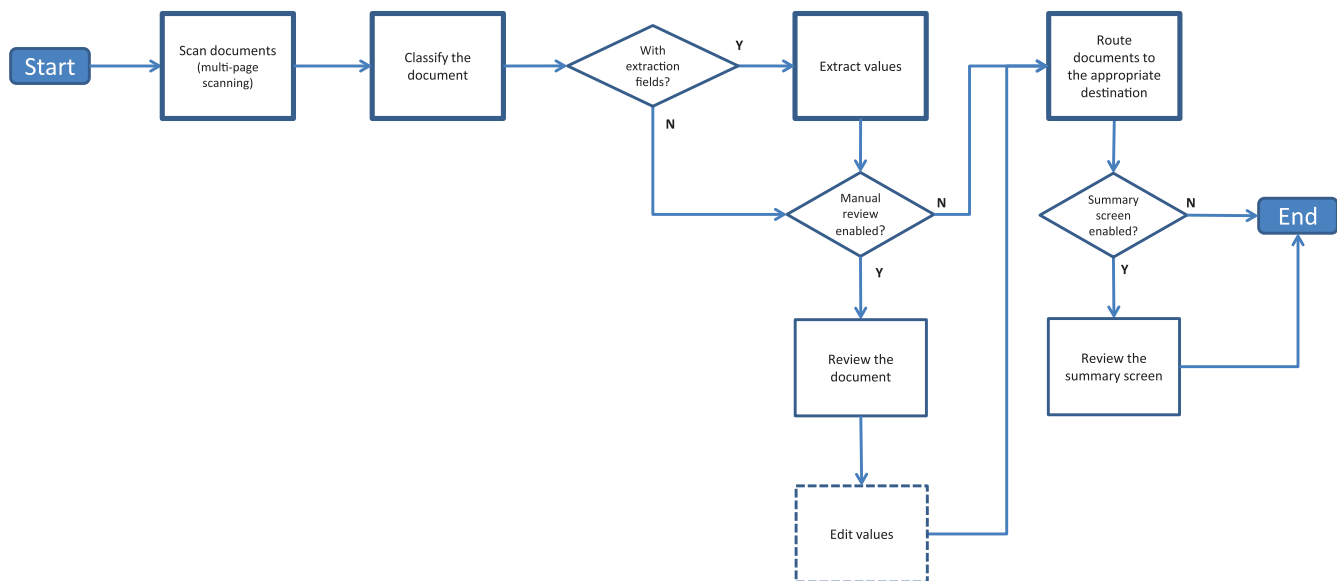
4 Cliquez sur **Appliquer**.

Utilisation de l'application

Flux de travail en mode d'entraînement



Flux de travail en mode de production



Entraînement de l'application

Avant de commencer, assurez-vous que le Mode d'exécution sélectionné est **Entraînement**. Pour plus d'informations, reportez-vous à la section « [Configuration des paramètres généraux d'AccuRead Automate](#) » à la page 7.

Classification uniquement

Remarque : Assurez-vous que la numérisation recto verso est désactivée.

- 1 Sur l'écran d'accueil, appuyez sur l'icône de l'application.
- 2 Appuyez sur **Formation** en regard d'une classification.

- 3 Chargez la première page d'un document dans le bac du dispositif d'alimentation automatique (DAA) ou placez-la sur la vitre du scanner et numérisez-la.

Remarque : Lorsque vous formez l'application avec des documents de plusieurs pages, numérisez uniquement la première page de chaque document et chargez au moins cinq documents dans le tiroir du DAA. Pour plus d'informations sur la numérisation de plusieurs pages, reportez-vous à la section [« Questions fréquemment posées » à la page 21](#).

- 4 Suivez les instructions qui s'affichent à l'écran.

Classification avec extraction

- 1 Sur l'écran d'accueil, appuyez sur l'icône de l'application.
- 2 Appuyez sur **Formation** en regard d'une classification.
- 3 Définissez les valeurs d'extraction, puis appuyez sur **Suivant**.
- 4 Chargez la première page d'un document dans le bac du dispositif d'alimentation automatique (DAA) ou sur la vitre du scanner et numérisez-la.

Remarques :

- Lorsque vous formez l'application avec des documents de plusieurs pages, numérisez la première page de chaque document, une par une. Pour plus d'informations sur la numérisation de plusieurs pages, reportez-vous à la section [« Questions fréquemment posées » à la page 21](#).
- Lors de l'extraction d'une page qui contient deux champs identiques ou plus, recherchez le champ le plus lisible et couvrez les autres avant la numérisation.

- 5 Suivez les instructions qui s'affichent à l'écran.

Finalisation de la formation

Lorsque vous avez terminé la formation, l'application quitte le mode Formation et bascule automatiquement le Mode d'exécution vers Production. Pour former de nouveau l'application, définissez manuellement le Mode d'exécution sur Formation à partir d'Embedded Web Server. Pour plus d'informations, reportez-vous à la section [« Configuration des paramètres généraux d'AccuRead Automate » à la page 7](#).


- 1 Sur l'écran d'accueil, appuyez sur l'icône de l'application.
- 2 Appuyez sur **Terminer la formation**.
- 3 Suivez les instructions qui s'affichent à l'écran.

Remarques :

- Une fois la formation terminée, vous pouvez modifier tous les autres champs, à l'exception du nom de classification et du champ d'extraction.
- Pour modifier la valeur du nom de classification et du champ d'extraction, vous devez créer une classification et réinitialiser les valeurs.

Classification de documents

Avant de commencer, assurez-vous que le Mode d'exécution sélectionné est **Production**. Pour plus d'informations, reportez-vous à la section « [Configuration des paramètres généraux d'AccuRead Automate](#) » à la page 7.

- 1 Sur l'écran d'accueil, appuyez sur l'icône de l'application.
 - 2 Placez un document dans le DAA ou sur la vitre du scanner, puis numérisez-le.
 - 3 Si l'option Révision manuelle est activée, vérifiez que la classification et les valeurs extraites sont correctes, puis modifiez-les si nécessaire, et effectuez ensuite l'une des actions suivantes :
 - Appuyez sur **Approuver**.
 - Appuyez sur  > **Tout approuver et quitter**.
- Remarque :** Le fait d'appuyer sur l'icône d'accueil pendant l'examen manuel annule le travail.
- 4 Suivez les instructions qui s'affichent à l'écran.

Révision des valeurs extraites dans le fichier d'audit

Remarque : Si la Vérification manuelle est désactivée, vous pouvez examiner les valeurs extraites dans le fichier d'audit XML.

Cette fonction vous permet de vérifier si les champs d'extraction sont détectés avec une confiance élevée. Si la valeur de confiance d'un champ extraction est inférieure au seuil, le préfixe **review** est ajouté au nom de fichier du document. La valeur par défaut du Seuil de confiance de révision est de 75 pour cent. Vous pouvez modifier cette valeur dans les paramètres du champ d'extraction de la classification. Les règles de correction automatique ne s'appliquent pas aux documents marqués pour révision.

Cette fonction s'applique uniquement lorsque l'option **Fichier d'index XML d'audit** est activée dans les paramètres de classification. Pour plus d'informations, reportez-vous à la section « [Configuration des classifications](#) » à la page 10.

Dépannage

Erreur d'application

Essayez les solutions suivantes :

Vérifiez le journal de diagnostic

- 1 Accédez à la page de configuration de l'application à partir d'Embedded Web Server :
Applications > AccuRead Automate > Configurer
- 2 Cliquez sur **Connexion**.
- 3 Sélectionnez **Activer la journalisation**, puis sélectionnez une ou plusieurs options de journalisation.
- 4 Cliquez sur **Appliquer**.
- 5 Ouvrez un navigateur Web, saisissez l'adresse IP de l'imprimante, suivie de **/se**, puis cliquez sur **Solutions intégrées**.
- 6 Analysez le journal, puis résolvez le problème.

Réglez les paramètres de numérisation

- 1 Accédez à la page de configuration de l'application à partir d'Embedded Web Server :
Applications > AccuRead Automate > Configurer
- 2 Dans les options de numérisation, sélectionnez une résolution inférieure ou désactivez la numérisation couleur.
- 3 Cliquez sur **Appliquer**.

Contactez votre représentant Lexmark

L'icône d'application ne s'affiche pas sur l'écran d'accueil

Essayez les solutions suivantes :

Veillez à configurer les paramètres de destination pour les documents non reconnus

Pour plus d'informations, reportez-vous à la section [« Configuration des destinations pour les documents non reconnus » à la page 9](#).

Veillez à créer au moins deux classifications

Pour plus d'informations, reportez-vous à la section [« Configuration des classifications » à la page 10](#).

Erreur lors du traitement d'une configuration

Essayez les solutions suivantes :

Vérifiez que la licence AccuRead OCR est valide

Vérifiez qu'un disque dur est installé pour l'imprimante

Pour plus d'informations, reportez-vous au *Guide de l'utilisateur* de l'imprimante.

Vérifiez que l'imprimante est équipée d'un disque dur contenant au moins 10 Go d'espace libre

Pour plus d'informations, contactez votre administrateur système.

Redémarrez AccuRead Automate

1 Ouvrez un navigateur Web, puis saisissez l'adresse IP de l'imprimante.

Remarque : Recherchez l'adresse IP de l'imprimante sur son écran d'accueil.

2 Accédez à **Applications** > **AccuRead Automate**, puis cliquez sur **Arrêter**.

3 Cliquez sur **Démarrer** pour restaurer l'application.

Contactez votre représentant Lexmark

Mémoire insuffisante

Essayez les solutions suivantes :

Assurez-vous que l'imprimante est équipée d'un disque dur contenant au moins 10 Go d'espace libre

Pour plus d'informations, contactez votre administrateur système.

Vérifiez que l'imprimante dispose d'au moins 1 Go de mémoire.

Pour plus d'informations, contactez votre administrateur système.

Contactez votre représentant Lexmark

Erreur de connexion lors du test de l'emplacement réseau

Essayez les solutions suivantes :

Assurez-vous que le dossier de destination est partagé et dispose d'une adresse réseau valide

Assurez-vous que les informations d'authentification de l'utilisateur qui sont enregistrées sur la destination réseau sont correctes.

Vérifiez que le serveur et l'imprimante sont connectés au même réseau.

A l'invite de commande du serveur, saisissez **ping adresse_IP**, où **adresse_IP** est l'adresse IP de l'imprimante. Si le ping est un échec, vérifiez que tous les câbles réseau appropriés sont branchés correctement et que les paramètres réseau de l'imprimante sont configurés correctement.

Contactez l'administrateur du système.

Le document est incorrectement acheminé dans le dossier des documents non reconnus

Essayez les solutions suivantes :

Assurez-vous que le chemin réseau, le domaine, et les informations d'identification de la destination de classification sont corrects

Pour plus d'informations, contactez votre administrateur système.

Vérifiez que le document est propre et lisible

Entraînez l'application à classer le document

Pour plus d'informations, reportez-vous à la section [« Entraînement de l'application » à la page 14](#).

Impossible d'exporter un fichier de configuration

Essayez les solutions suivantes :

Vérifiez qu'il y a de l'espace disponible sur le disque dur

Lorsque vous exportez un fichier de configuration, l'application crée un package de déploiement qui nécessite la présence d'espace libre sur le disque dur. Si votre disque dur est plein, supprimez les fichiers inutilisés.

Contactez votre représentant Lexmark

Echec du chargement de la configuration

Lorsque l'erreur se produit, l'application devient inutilisable. Essayez l'une ou plusieurs des solutions suivantes :

Réinstallez AccuRead Automate

Remarque : Ne supprimez pas la licence AccuRead OCR.

Contactez votre représentant Lexmark

Erreur de licence

Redémarrez AccuRead Automate

L'application est fournie avec une licence de fonctions groupées. Redémarrez l'application pour restaurer la licence.

Contactez votre représentant Lexmark

Questions fréquemment posées

Est-il possible de numériser des documents de plusieurs pages ?

Oui, vous pouvez numériser des documents contenant plusieurs pages, en fonction de la longueur du document spécifiée dans les paramètres de classification. Pour plus d'informations, reportez-vous à la section [« Configuration des classifications » à la page 10](#).

Les noms de champs d'extraction peuvent-ils être modifiés ?

Oui, mais uniquement avant le début de l'entraînement.

Que se passe-t-il lorsque j'effectue une numérisation vers un format de papier non pris en charge ?

Les formats de document qui ne sont pas pris en charge sont numérisés en format Légal (21,5 x 35,5 cm), ce qui peut provoquer un recadrage des images. Les options de format de papier suivantes ne sont pas prises en charge :

- A3
- Détection automatique de format
- Original livre
- Format de numérisation personnalisé [x]
- Ledger
- Formats différents
- Tabloid
- Universal

Que faire si la structure de document change ?

Si la structure de votre document change de manière significative et si vous extrayez du contenu, créez une autre classification. Si vous classez simplement le document, aucune action n'est nécessaire.

Si des modifications mineures sont apportées, telles que l'en-tête ou le pied de page du document, aucun entraînement supplémentaire n'est requis. Si la classification ou l'extraction ne réussit pas, entraînez l'application avec plusieurs documents. Ce processus améliore la précision de la classification ou du processus d'extraction.

Que se passe-t-il si le document ne correspond à aucune classification ?

Si un document n'appartient à aucune classification, il est acheminé vers la destination spécifiée pour les documents non reconnus.

Un document est susceptible de ne pas être reconnu s'il est nouveau, a été considérablement modifié ou n'est pas lisible.

Pourquoi ai-je un fichier XML dans le dossier ou l'e-mail de classification ?

Si le **Fichier d'index XML d'audit** est activé dans les paramètres de classification, un fichier XML est créé automatiquement avec chaque travail de numérisation. Ce fichier contient des informations sur le document numérisé, y compris des champs extraits qui vous aident à créer des index dans les systèmes de gestion de contenu d'entreprise ou les systèmes centraux d'entreprise.

Avis

Note d'édition

Février 2022

Le paragraphe suivant ne s'applique pas aux pays dans lesquels lesdites clauses ne sont pas conformes à la législation en vigueur : LEXMARK INTERNATIONAL, INC. FOURNIT CETTE PUBLICATION "TELLE QUELLE", SANS GARANTIE D'AUCUNE SORTE, EXPLICITE OU IMPLICITE, Y COMPRIS, MAIS SANS SE LIMITER AUX GARANTIES IMPLICITES DE COMMERCIALITE OU DE CONFORMITE A UN USAGE SPECIFIQUE. Certains Etats n'admettent pas la renonciation aux garanties explicites ou implicites pour certaines transactions ; c'est pourquoi il se peut que cette déclaration ne vous concerne pas.

Cette publication peut contenir des imprécisions techniques ou des erreurs typographiques. Des modifications sont périodiquement apportées aux informations contenues dans ce document ; ces modifications seront intégrées dans les éditions ultérieures. Des améliorations ou modifications des produits ou programmes décrits dans cette publication peuvent intervenir à tout moment.

Dans la présente publication, les références à des produits, programmes ou services n'impliquent nullement la volonté du fabricant de les rendre disponibles dans tous les pays où celui-ci exerce une activité. Toute référence à un produit, programme ou service n'affirme ou n'implique nullement que seul ce produit, programme ou service puisse être utilisé. Tout produit, programme ou service équivalent par ses fonctions, n'enfreignant pas les droits de propriété intellectuelle, peut être utilisé à la place. L'évaluation et la vérification du fonctionnement en association avec d'autres produits, programmes ou services, à l'exception de ceux expressément désignés par le fabricant, se font aux seuls risques de l'utilisateur.

Pour bénéficier de l'assistance technique de Lexmark, rendez-vous sur le site <http://support.lexmark.com>.

Pour obtenir des informations sur la politique de confidentialité de Lexmark régissant l'utilisation de ce produit, consultez la page www.lexmark.com/privacy.

Pour obtenir des informations sur les fournitures et les téléchargements, rendez-vous sur le site www.lexmark.com.

© 2016 Lexmark International, Inc.

Tous droits réservés.

Marques commerciales

Lexmark, le logo Lexmark et AccuRead sont des marques commerciales ou des marques déposées de Lexmark International, Inc., déposées aux Etats-Unis et/ou dans d'autres pays.

Google Chrome est une marque commerciale de Google LLC.

Les autres marques commerciales sont la propriété de leurs détenteurs respectifs.

Glossaire

champ d'extraction	Données prédéfinies qui seront extraites d'un document.
classer	Catégorisation et organisation des documents numérisés.
classification	Regroupement de documents partageant des caractéristiques communes, telles qu'une structure de page ou la fréquence de certains termes.
documents non reconnus	Documents qui ne sont pas classés lors d'une numérisation.
ensemble d'apprentissage	Ensemble d'informations qui identifie de manière unique un document.
entraînement	Enseigner à l'application comment classer les documents numérisés et définir les champs d'extraction.
expression régulière	Schéma utilisé pour exécuter des fonctions de recherche et de remplacement.
extraction	Enregistrement des valeurs extraites des champs des documents numérisés.
mode d'exécution	Mode dans lequel l'application s'exécute, qu'il s'agisse d'entraînement ou de production.
nom de fichier dynamique	Espace réservé pour un nom de fichier comprenant du texte normal et des macros (par exemple, %macro%) et qui est remplacé par les valeurs de champs extraites d'un document.
production	Processus au cours duquel l'application classe les documents numérisés, enregistre les valeurs des champs d'extraction et les envoie à une destination spécifiée.
routage	Envoi des documents numérisés à une destination spécifiée.
vérification manuelle	Vérification et modification des valeurs issues des champs d'extraction, et suppression des documents à partir du panneau de commandes de l'imprimante.

Index

A

accès à Embedded Web Server 7
application
entraînement 14

C

champs d'extraction
configuration 10
modification 21
présentation 11
chargement d'une configuration 13
classification avec extraction 14
classification de documents 14, 16
classification et extraction de documents 14
classification uniquement 14
classifications
configuration 10
entraînement 14
classifications de formation 14
configuration
chargement 13
enregistrement 13
configuration de documents non reconnus 9
configuration de règles de correction automatique 12
configuration des classifications 10
configuration des paramètres de numérisation 8
correction automatique 12
courrier électronique de résumé du travail
activation 7

D

dépannage
échec du chargement de la configuration 20
erreur d'application 17
erreur de connexion 19
erreur de licence 20

erreur lors du traitement d'une configuration 18
impossible d'exporter un fichier de configuration 19
l'icône d'application ne s'affiche pas 17
le document est incorrectement acheminé dans le dossier des documents non reconnus 19
mémoire insuffisante 18
destination réseau 10
destinations
documents non reconnus 9
document incorrectement acheminé 19
documents
classification 16
entraînement 14
documents de formation 14
documents non reconnus 19, 21
configuration 9

E

e-mail de destination 10
échec du chargement de la configuration 20
écran de résumé
activation 7
Embedded Web Server
accès 7
entraînement de l'application 14
erreur d'application 17
erreur de connexion 19
erreur de licence 20
erreur lors du traitement d'une configuration 18
erreurs de reconnaissance de caractères
correction automatique 12
exemples d'expressions régulières 12
exportation d'un fichier de configuration 13
expressions régulières
présentation 12

F

fichier de configuration
exportation ou importation 13
fichier XML dans le dossier de classification 21
flux de travail
configuration 7
mode d'entraînement 14
mode de production 14
flux de travail de configuration 7
flux de travail en mode d'entraînement 14
flux de travail en mode de production 14

H

historique des modifications 4

I

icône de l'application
manquante 17, 21
importation d'un fichier de configuration 13
impossible d'exporter un fichier de configuration 19

L

l'icône d'application ne s'affiche pas 17
le document est incorrectement acheminé dans le dossier des documents non reconnus 19
liste de contrôle
préparation du déploiement 6
liste de contrôle préparatoire du déploiement 6

M

mémoire insuffisante 18
Mode d'exécution
configuration 7
Entraînement 7
Production 7
modes de l'application
configuration 7

N

numérisation
documents multipage 21

P

paramètres de numérisation
configuration 8
paramètres pris en charge 21
présentation 5

Q

questions fréquemment
posées 21

R

règles de correction
automatique 12
révision des valeurs extraites 16

S

sauvegarde d'une
configuration 13
suppression des pages blanches
activation 7

T

types de champs 11
types de champs d'extraction 11

V

valeurs extraites 16
vérification manuelle
activation 7