



Lexmark™

# AccuRead Automate

Versione 2.5.4

---

## Guida dell'amministratore

Febbraio 2022

[www.lexmark.com](http://www.lexmark.com)

---

# Sommar

<b>Cronologia delle modifiche.....</b>	<b>4</b>
<b>Panoramica.....</b>	<b>5</b>
<b>Elenco di controllo per la conformità alla distribuzione.....</b>	<b>6</b>
<b>Configurazione dell'applicazione.....</b>	<b>7</b>
Flusso di lavoro di configurazione.....	7
Accesso all'Embedded Web Server.....	7
Configurazione delle impostazioni generali per AccuRead Automate.....	7
Configurazione delle impostazioni di scansione.....	8
Configurazione delle destinazioni per documenti non riconosciuti.....	9
Configurazione delle classificazioni.....	9
Informazioni sui campi di estrazione.....	11
Impostazione delle regole di correzione automatica.....	12
Esportazione o importazione di un file di configurazione.....	13
<b>Uso dell'applicazione.....</b>	<b>14</b>
Predisposizione dell'applicazione.....	14
Classificazione dei documenti.....	16
Revisione dei valori estratti nel file di controllo.....	16
<b>Risoluzione dei problemi.....</b>	<b>17</b>
Errore dell'applicazione.....	17
L'icona dell'applicazione non viene visualizzata sulla schermata iniziale.....	17
Errore durante l'elaborazione di una configurazione.....	18
Memoria insufficiente.....	18
Errore di connessione durante la verifica del percorso di rete.....	19
Il documento non è indirizzato correttamente alla cartella dei documenti non riconosciuti.....	19
Impossibile esportare un file di configurazione.....	19
Caricamento della configurazione non riuscito.....	20
Errore licenza.....	20
<b>Domande frequenti.....</b>	<b>21</b>
<b>Avvertenze.....</b>	<b>23</b>

**Glossario..... 24**  
**Indice.....25**

# Cronologia delle modifiche

## Febbraio 2022

- Aggiornate le informazioni relative alla predisposizione dell'applicazione.

## Luglio 2020

- Aggiornate le informazioni relative ai seguenti argomenti:
  - Elenco di controllo per la conformità alla distribuzione
  - Configurazione dell'applicazione

## Aprile 2018

- Aggiunta di informazioni relative alla versione minima richiesta di Embedded Solutions Framework.

## Agosto 2017

- Aggiornate le informazioni relative ai seguenti argomenti:
  - Esportazione dei file di configurazione
  - Configurazione delle classificazioni

## Luglio 2016

- Aggiunte informazioni sui seguenti argomenti:
  - Configurazione dell'impostazione di elevata precisione dell'OCR
  - Configurazione dell'impostazione di classificazione con riconoscimento del percorso di rete
  - Stampa di un report di riepilogo dopo ciascun processo
  - Impostazione di una soglia di probabilità per la revisione dei valori estratti

## Gennaio 2016

- Rilascio del documento iniziale per i prodotti multifunzione con display touch screen simile a un tablet.

## Panoramica

Utilizzare l'applicazione per eseguire la scansione e la classificazione dei documenti, l'estrazione del contenuto e l'invio a una destinazione di rete o e-mail.

L'applicazione automatizza l'elaborazione dei documenti e utilizza i risultati del riconoscimento da AccuRead™ OCR per classificare i documenti ed estrarre il contenuto. Per ulteriori informazioni su AccuRead OCR, consultare la *Guida dell'amministratore AccuRead OCR*.

## Come funziona

L'applicazione utilizza metodi statici, come la frequenza delle parole, per distinguere le classificazioni dei documenti. All'interno di una classificazione, l'applicazione utilizza la posizione relativa dei dati variabili rispetto a tutto il contenuto fisso (ad esempio, intestazioni, chiavi o ancoraggi) all'interno del documento. Poiché il processo di estrazione analizza tutto il contenuto fisso all'interno di una pagina, si può verificare un leggero spostamento e una variazione delle proporzioni dei dati che non richiedono un set di apprendimento aggiornato.

Ogni volta che si esegue la formazione dell'applicazione con una serie di documenti, vengono registrate le informazioni statistiche del documento in un set di apprendimento. Utilizzare diversi documenti di esempio per fare in modo che il motore riesca a distinguere il contenuto fisso da quello variabile.

Questo documento fornisce le istruzioni per la configurazione, l'utilizzo e la risoluzione dei problemi relativi all'applicazione.

## Elenco di controllo per la conformità alla distribuzione

Accertarsi che:

- Almeno 1 GB di RAM sia installato.
- Un disco rigido per la stampante di 10 GB sia installato.
- Sia installata almeno la versione 6 di Embedded Solutions Framework.
- La licenza AccuRead OCR sia valida.
- Le impostazioni di data e ora sulla stampante siano aggiornate.
- Si disponga di almeno una delle seguenti informazioni per configurare l'applicazione:
  - Cartelle di rete  

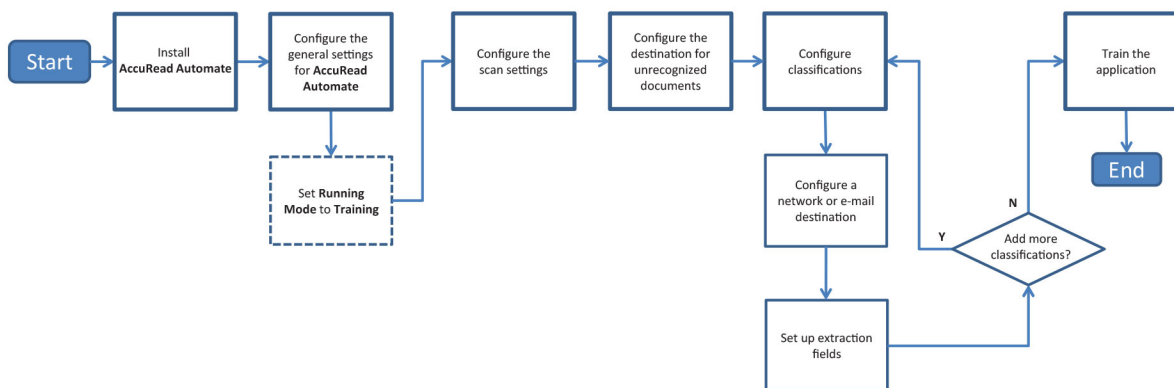
---
  - Indirizzi e-mail  

---
- Si disponga di almeno cinque documenti univoci per eseguire la formazione per ciascuna classificazione.
- Si stia utilizzando la versione più recente di Google Chrome™ per accedere alla pagina di configurazione di AccuRead Automate.

# Configurazione dell'applicazione

## Flusso di lavoro di configurazione

È necessario disporre dei diritti di amministrazione per configurare l'applicazione.



## Accesso all'Embedded Web Server

- 1 Ottenere l'indirizzo IP della stampante. Effettuare una delle seguenti operazioni:
  - Individuare l'indirizzo IP sulla schermata iniziale della stampante.
  - Visualizzare l'indirizzo IP nella sezione Panoramica sulla rete o nella sezione TCP/IP del menu Rete/Porte.
- 2 Aprire un browser web e immettere l'indirizzo IP della stampante.

## Configurazione delle impostazioni generali per AccuRead Automate

Queste impostazioni comprendono la modifica della modalità dell'applicazione, l'attivazione della revisione manuale e dei report di riepilogo del processo nonché la personalizzazione dell'icona dell'applicazione.

- 1 In Embedded Web Server, accedere alla pagina di configurazione dell'applicazione:

**App > AccuRead Automate > Configura**

- 2 Nella sezione Impostazioni generali, impostare la modalità di esecuzione in una delle seguenti opzioni:
  - **Formazione:** utilizzare questa modalità quando si esegue la formazione dell'applicazione per classificare i documenti ed estrarre il contenuto.
  - **Produzione:** utilizzare questa modalità quando si esegue l'acquisizione e la classificazione dei documenti, l'estrazione del contenuto e il relativo invio a una rete o una destinazione e-mail.

**Nota:** Per impostare la modalità di esecuzione su Produzione, completare la predisposizione. Per ulteriori informazioni, vedere ["Completamento della predisposizione" a pagina 15.](#)

3 Se necessario, attivare le seguenti opzioni:

- **Promemoria caricamento carta:** richiede all'utente di caricare la carta.
- **Rimozione pagina vuota:** consente di rimuovere automaticamente le pagine vuote.
- **Attiva revisione manuale:** consente agli utenti di controllare la classificazione del documento e modificare i valori estratti dopo la scansione. È anche possibile attivare questa opzione quando viene visualizzata la richiesta di caricamento carta nel pannello di controllo.

**Nota:** Se l'opzione Revisione manuale è disattivata, è possibile controllare i valori estratti nel file XML di controllo. Per ulteriori informazioni, vedere ["Revisione dei valori estratti nel file di controllo" a pagina 16.](#)

- **Attiva schermata di riepilogo:** visualizza un report di riepilogo sul display della stampante al termine di ciascun processo.
- **E-mail di riepilogo processo:** consente di inviare un report di riepilogo a uno o più destinatari al termine di ciascun processo.
- **Stampa un report di riepilogo:** consente di stampare un report di riepilogo al termine di ciascun processo. Se si verifica un errore durante il reindirizzamento del documento alla sua destinazione, viene sempre stampato un report di riepilogo, indipendentemente dal valore di questa impostazione.

4 Se necessario, selezionare una o più lingue che l'applicazione deve utilizzare per riconoscere il documento.

**Nota:** L'attivazione di diverse lingue potrebbe ridurre la precisione OCR. Accertarsi di selezionare solo le lingue richieste.

**Attenzione - Possibili danni:** Quando l'applicazione è in modalità Produzione, la modifica delle impostazioni della lingua ripristina l'applicazione alla modalità Predisposizione e rimuove tutti i documenti predisposti. Per ripristinare il set di apprendimento, eseguire nuovamente la predisposizione dei documenti.

5 Specificare il nome e l'icona dell'applicazione che si desidera visualizzare nella schermata iniziale.

6 Fare clic su **Applica**.

## Configurazione delle impostazioni di scansione

1 In Embedded Web Server, accedere alla pagina di configurazione dell'applicazione:

**App > AccuRead Automate > Configura**

2 Fare clic su **Impostazioni di scansione**.

3 Configurare le impostazioni.

**Note:**

- Per ulteriori informazioni su ciascuna impostazione, consultare la guida contestuale.
- La modifica dell'impostazione di classificazione con riconoscimento percorso di rete ripristina l'applicazione alla modalità Predisposizione ma mantiene tutti i documenti predisposti. Per passare alla modalità Produzione, completare la predisposizione.

**Attenzione - Possibili danni:** Quando l'applicazione è in modalità Produzione, la modifica dell'impostazione di elevata precisione dell'OCR ripristina l'applicazione alla modalità Predisposizione e rimuove tutti i documenti predisposti. Per ripristinare il set di apprendimento, eseguire nuovamente la predisposizione dei documenti.

4 Fare clic su **Applica**.



## Configurazione delle destinazioni per documenti non riconosciuti

Questa funzione consente di monitorare i documenti che l'applicazione non è in grado di riconoscere. È possibile configurare l'applicazione per indirizzare questi documenti a una destinazione specificata.

**Nota:** Se queste impostazioni non vengono configurate, l'icona AccuRead Automate non viene visualizzata nella schermata iniziale.

**1** In Embedded Web Server, accedere alla pagina di configurazione dell'applicazione:

**App > AccuRead Automate > Configura**

**2** Fare clic su **Documenti non riconosciuti**.

**3** Selezionare e configurare le destinazioni per i documenti non riconosciuti.

### Destinazione di rete

**a** Selezionare **Attiva destinazione cartella di rete**.

**b** Nel campo Indirizzo cartella di rete, digitare `\\myServer\myFolder`, dove **myServer** è il nome host del server o l'indirizzo IP e **myFolder** è il nome della cartella.

**Nota:** Accertarsi che la destinazione sia condivisa e che disponga di un indirizzo di rete valido.

**c** Digitare il nome di dominio e le credenziali dell'utente.

### Destinazione e-mail

**a** Selezionare **Attiva destinazione e-mail**.

**b** Digitare l'oggetto dell'e-mail e l'indirizzo e-mail.

**4** Selezionare il formato del file di output, quindi digitare un nome per il documento.

**5** Se necessario, selezionare **File indice XML di controllo**.

**Nota:** Per impostazione predefinita, questa opzione è selezionata. A scopo di controllo, l'applicazione crea un file XML per ciascun documento acquisito in una classificazione. Per disattivare questa funzione, deselezionare la casella di controllo.

**6** Fare clic su **Applica**.

## Configurazione delle classificazioni

Una classificazione è un raggruppamento di documenti che hanno caratteristiche comuni, come la frequenza di parole.

### Note:

- Creare almeno due classificazioni prima di procedere con la formazione e la produzione.
- Per prestazioni ottimali, non creare più di 100 classificazioni.

**1** Da Embedded Web Server, accedere alla pagina di configurazione dell'applicazione.

**2** Nella sezione Classificazioni, aggiungere o modificare una classificazione.

### 3 Digitare un nome di classificazione univoco.

**Nota:** Se necessario, specificare il livello di probabilità minimo. Per impostazione predefinita, il livello di probabilità minimo è 90 percento.

### 4 Specificare il numero di pagine per ogni documento che si desidera classificare.

- **Pagina singola:** ogni documento ha solo una pagina e la classificazione viene eseguita solo su quella pagina.
- **Lunghezza pagina costante:** ogni documento contiene il numero di pagine specificato. La classificazione viene eseguita solo sulla prima pagina e le pagine seguenti vengono aggiunte al documento.
- **Lunghezza pagina variabile:** il numero delle pagine varia per ogni documento. Nella lunghezza di una pagina, viene classificata la prima pagina, mentre le successive vengono aggiunte. Ad esempio, se la lunghezza della pagina è 3, viene classificata la prima pagina, mentre le successive due vengono aggiunte. In caso di mancato riconoscimento delle pagine, verranno aggiunte al documento classificato precedente fino a quando l'applicazione non classifica un'altra pagina correttamente.

### 5 Configurare almeno una destinazione di classificazione.

#### Destinazione di rete

**a** Selezionare **Destinazione cartella di rete**.

**b** Nel campo Indirizzo cartella di rete, digitare `\\myServer\myFolder`, dove **myServer** è il nome host del server o l'indirizzo IP e **myFolder** è il nome della cartella.

#### Note:

- Accertarsi che la destinazione sia condivisa e che disponga di un indirizzo di rete valido.
- Per impostare un nome di cartella dinamico, nel campo dell'indirizzo, digitare % prima e dopo il nome del campo di estrazione. Ad esempio, `\\myServer\myFolder\%fieldname%`.

**c** Digitare il nome di dominio e le credenziali dell'utente.

#### Destinazione e-mail

**a** Selezionare **Destinazione e-mail**.

**b** Digitare l'oggetto dell'e-mail e l'indirizzo e-mail.

**Nota:** Per impostare un oggetto dell'e-mail dinamico, nel campo dell'indirizzo, digitare % prima e dopo il nome del campo di estrazione. Ad esempio, `\\myServer\myFolder\%fieldname%`.

### 6 Selezionare il formato del file di output, quindi digitare un nome per il documento.

**Nota:** Quando si aggiunge un campo di estrazione, i pulsanti del campo di estrazione vengono visualizzati di seguito a "Anteprima nome file". Fare clic su questi pulsanti per aggiungere un nome file dinamico. Per più campi di estrazione, digitare un carattere di sottolineatura tra ciascun nome. Per esempio, `%fieldname1%_%fieldname2%`.

### 7 Se necessario, selezionare **E-mail di riepilogo classificazione**.

**Nota:** Se il campo dell'oggetto è vuoto, viene utilizzato il nome della classificazione.

### 8 Se necessario, selezionare **File indice XML di controllo**.

**Nota:** Per impostazione predefinita, questa opzione è selezionata. A scopo di controllo, l'applicazione crea un file XML per ciascun documento acquisito in una classificazione. Per disattivare questa funzione, deselezionare la casella di controllo.

**9** Aggiungere fino a quattro campi di estrazione, quindi specificare i nomi, i tipi e il valore della soglia di probabilità del campo. Per ulteriori informazioni, vedere ["Informazioni sui campi di estrazione" a pagina 11](#).

**Nota:** In ogni campo di estrazione, è possibile attivare e applicare le regole di correzione automatica. Per configurare più regole, vedere ["Impostazione delle regole di correzione automatica" a pagina 12](#).

**10** Fare clic su **Applica**.

## Informazioni sui campi di estrazione

Tipo di campo	Descrizione	Formato dei dati di formazione	Valori dei dati di destinazione
<b>Quantità</b>	<p>Un numero che può contenere virgole e punti come separatori decimali e delle migliaia. Questo campo viene spesso utilizzato per le valute.</p> <p><b>Note:</b></p> <ul style="list-style-type: none"> <li>Non esiste un numero minimo di cifre iniziali o finali. L'applicazione supporta un singolo separatore decimale seguito da un massimo di due cifre.</li> <li>Non includere i simboli di valuta o i segni meno nel formato dei dati di predisposizione. I simboli di valuta e i segni meno nel documento di destinazione vengono estratti automaticamente.</li> <li>Il valore di destinazione 0 non è supportato.</li> </ul>	<p><b>nnnn.nn</b></p> <p>Ad esempio, <b>1234,56</b></p>	<p>\$1.234,56</p> <p>- \$1.234,56</p>
<b>Data</b>	<p>Un numero che rappresenta un valore di data, a seconda del paese o dell'area configurata per il dispositivo.</p>	Interfaccia calendario	<p>3-5-2015</p> <p>3/5/2015</p> <p>3/5/15</p> <p>5 marzo 2015</p> <p>Marzo 5, 2015</p> <p>05 mar 2015</p>
<b>Numero intero</b>	<p>Un numero massimo di 16 cifre.</p> <p><b>Note:</b></p> <ul style="list-style-type: none"> <li>Il numero deve essere un numero intero a 64 bit con segno (da -9223372036854775807 a 9223372036854775807 ). Per i numeri più piccoli o più grandi di questo intervallo, è necessario utilizzare il tipo Stringa.</li> <li>Non includere i simboli di valuta nel formato dei dati di formazione. I segni meno nel documento di destinazione vengono estratti automaticamente.</li> <li>Il valore di destinazione 0 non è supportato.</li> </ul>	<p><b>nnnnnn</b></p> <p>Ad esempio, <b>123456</b></p>	<p>123456</p> <p>- 123456</p>
<b>Frase</b>	<p>Una serie di caratteri alfanumerici o un gruppo di parole separate da spazi.</p> <p><b>Nota:</b> Il campo distingue le maiuscole e le minuscole.</p>	<p>Ad esempio, <b>ABC Company</b></p>	ABC Company
<b>Stringa</b>	<p>Una serie di caratteri alfanumerici, senza spazi.</p> <p><b>Nota:</b> Il campo non distingue le maiuscole e le minuscole.</p>	<p>Ad esempio, <b>ABC</b></p>	ABC

## Impostazione delle regole di correzione automatica

Questa funzione consente di correggere automaticamente la maggior parte degli errori OCR comuni presenti nei dati. Sono disponibili cinque regole predefinite disponibili che è possibile applicare a ogni campo di estrazione. È inoltre possibile creare fino a un massimo di 15 regole personalizzate.

**1** In Embedded Web Server, accedere alla pagina di configurazione dell'applicazione:

**App > AccuRead Automate > Configura**

**2** Fare clic su **Regole di correzione automatica**.

**3** Aggiungere o modificare una regola di correzione automatica.

**Nota:** Le regole predefinite non possono essere modificate.

**4** Digitare un nome univoco per la regola, quindi selezionare le opzioni di correzione.

**Nota:** Gli utenti esperti possono usare espressioni regolari (regex) per creare regole più complesse. Per ulteriori informazioni, vedere ["Informazioni sulle espressioni regolari" a pagina 12](#).

**5** Fare clic su **Applica**.

## Informazioni sulle espressioni regolari

**Nota:** Per un uso efficace di tale funzione, è utile una conoscenza operativa di programmazione di Perl 5. Per ulteriori informazioni, vedere il riferimento in linea per regex Perl 5.

Un'espressione regolare è un modello utilizzato per la sostituzione caratteri. Utilizzare il formato regex Perl 5 per definire le regole di correzione automatica.

Ad esempio, **s/pattern/replacement/modifier**

Nell'esempio **pattern** è il modello di ricerca, **replacement** è la stringa sostitutiva e **modifier** è l'opzione di sostituzione.

Utilizzare le seguenti opzioni di sostituzione:

- **g**: sostituisce tutte le occorrenze del modello di ricerca con la sostituzione.
- **i**: ignora le maiuscole/minuscole del carattere.
- **m**: riconosce la stringa come più righe.
- **o**: valuta il modello solo una volta. Quando si utilizza l'interpolazione variabile, questa opzione utilizza solo i valori iniziali anche se i valori sono stati modificati.
- **s**: riconosce la stringa come un'unica riga.
- **x**: attiva l'espressione regolare estesa che comprende spazi e commenti al modello.

Ad esempio, **s/[<sup>^</sup>abc]/d/g**

Questa espressione utilizza il modificatore **g**, che sostituisce tutti i caratteri diversi da **a**, **b** o **c** con **d**. Ad esempio, **abce** viene sostituito da **abcd**.

## Esportazione o importazione di un file di configurazione

**Nota:** I file di configurazione creati con le versioni precedenti di AccuRead Automate non sono supportati nella versione 2.0 o successiva. Per ulteriori informazioni, consultare il file *Leggimi*.

**1** In Embedded Web Server, accedere alla pagina di configurazione dell'applicazione:

**App > AccuRead Automate > Configura**

**2** Fare clic su **Salva/carica configurazione**.

**3** Effettuare una delle seguenti operazioni:

### Esporta file di configurazione

- a** Nella scheda Salva, specificare il percorso di rete in cui si desidera salvare le impostazioni e i dati di formazione dall'applicazione.
- b** Specificare il nome di dominio e le credenziali dell'utente.
- c** Specificare un nome file univoco per il pacchetto di configurazione.
- d** Fare clic su **Esporta file di configurazione**.

### Importa file di configurazione

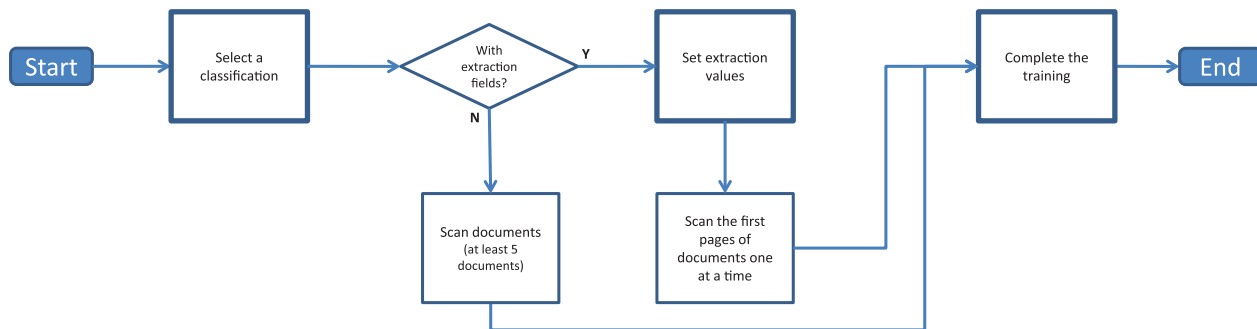
**Nota:** Quando si importa una configurazione, le classificazioni esistenti vengono rimosse e qualsiasi attività in esecuzione, come i processi di formazione e classificazione, viene terminata.

- a** Nella scheda Carica, specificare il percorso di rete da cui si desidera recuperare i file di configurazione.
- b** Specificare il nome di dominio e le credenziali dell'utente.
- c** Digitare il nome file del nuovo pacchetto di distribuzione.
- d** Fare clic su **Importa file di configurazione**.

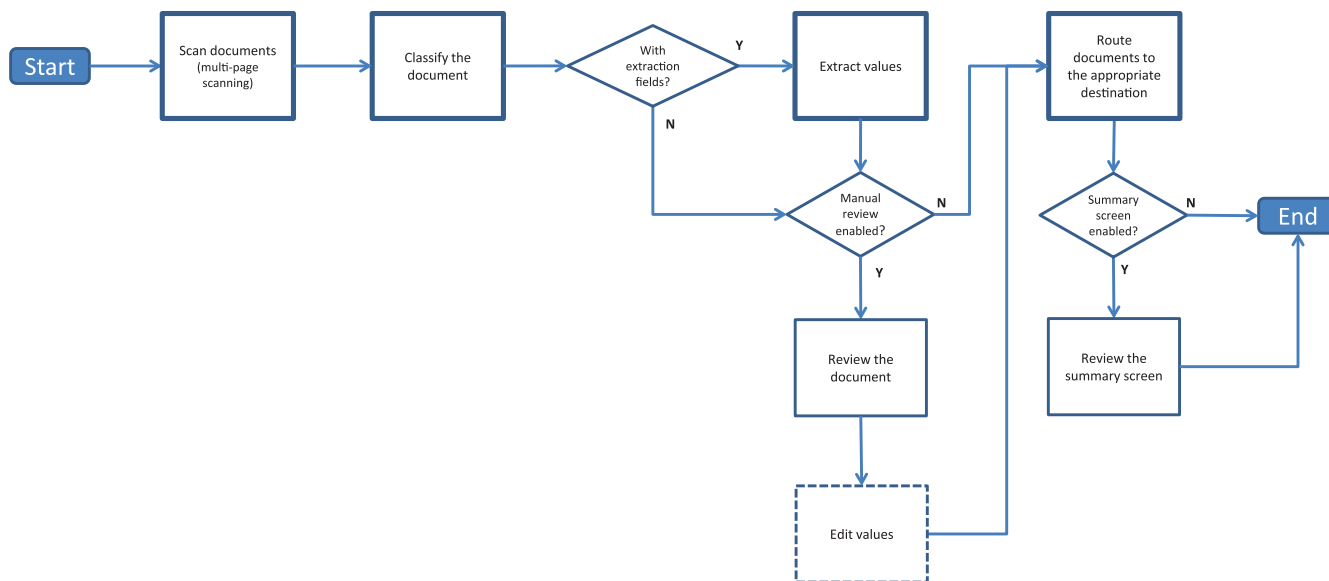
**4** Fare clic su **Applica**.

# Uso dell'applicazione

## Flusso di lavoro della modalità Formazione



## Flusso di lavoro della modalità Produzione



## Predisposizione dell'applicazione

Prima di iniziare, accertarsi che la modalità di esecuzione sia impostata su **Predisposizione**. Per ulteriori informazioni, vedere "[Configurazione delle impostazioni generali per AccuRead Automate](#)" a pagina 7.

### Solo classificazione

**Nota:** Assicurarsi che l'acquisizione su due lati sia disattivata.

- 1 Dalla schermata iniziale, toccare l'icona dell'applicazione.
- 2 Toccare **Predisponi** accanto a una classificazione.

- 3 Caricare la prima pagina di un documento nel vassoio dell'ADF o sul vetro dello scanner, quindi eseguirne l'acquisizione.

**Nota:** Durante la predisposizione dell'applicazione con documenti a più pagine, acquisire solo la prima pagina di ciascun documento e caricare almeno cinque documenti sul vassoio dell'ADF. Per ulteriori informazioni sulla scansione di più pagine, vedere ["Domande frequenti" a pagina 21](#).

- 4 Seguire le istruzioni visualizzate sul display.

## Classificazione con estrazione

- 1 Dalla schermata iniziale, toccare l'icona dell'applicazione.
- 2 Toccare **Predisponi** accanto a una classificazione.
- 3 Impostare i valori di estrazione, quindi toccare **Avanti**.
- 4 Caricare la prima pagina di un documento nel vassoio dell'ADF o sul vetro dello scanner, quindi eseguirne l'acquisizione.

### Note:

- Durante la predisposizione dell'applicazione con documenti a più pagine, acquisire una alla volta la prima pagina di ogni documento. Per ulteriori informazioni sulla scansione di più pagine, vedere ["Domande frequenti" a pagina 21](#).
- Quando si esegue l'estrazione di una pagina che contiene due o più campi identici, individuare il campo più leggibile e coprire gli altri campi prima dell'acquisizione.

- 5 Seguire le istruzioni visualizzate sul display.

## Completamento della predisposizione

Dopo aver completato la predisposizione, l'applicazione esce dalla modalità Predisposizione e la modalità Esecuzione passa automaticamente alla modalità Produzione. Per eseguire nuovamente la predisposizione dell'applicazione, modificare manualmente la modalità Esecuzione in Predisposizione da Embedded Web Server. Per ulteriori informazioni, vedere ["Configurazione delle impostazioni generali per AccuRead Automate" a pagina 7](#).


- 1 Dalla schermata iniziale, toccare l'icona dell'applicazione.
- 2 Toccare **Completa predisposizione**.
- 3 Seguire le istruzioni visualizzate sul display.

### Note:

- Dopo aver completato la predisposizione, è possibile modificare tutti gli altri campi eccetto il nome della classificazione e il campo di estrazione.
- Per modificare il valore nel nome della classificazione e nel campo di estrazione, è necessario creare una classificazione e ripristinare i valori.

## Classificazione dei documenti

Prima di iniziare, accertarsi che la modalità di esecuzione sia impostata su **Produzione**. Per ulteriori informazioni, vedere ["Configurazione delle impostazioni generali per AccuRead Automate" a pagina 7](#).

- 1 Dalla schermata iniziale, toccare l'icona dell'applicazione.
  - 2 Caricare un documento nel vassoio dell'ADF o sul vetro dello scanner, quindi eseguirne l'acquisizione.
  - 3 Se Revisione manuale è attivata, verificare che la classificazione e i valori estratti siano corretti, modificarli se necessario, quindi effettuare una delle seguenti operazioni:
    - Toccare **Approva**.
    - Toccare  > **Approva tutti ed esci**.
- Nota:** Se si tocca l'icona della schermata iniziale durante la revisione manuale, il processo viene annullato.
- 4 Seguire le istruzioni visualizzate sul display.

## Revisione dei valori estratti nel file di controllo

**Nota:** Se l'opzione Revisione manuale è disattivata, è possibile controllare i valori estratti nel file XML di controllo.

Questa funzione consente di verificare se i campi di estrazione sono presenti con probabilità alta. Se il valore di probabilità di un campo di estrazione è al di sotto della soglia, allora il prefisso **revisione** viene aggiunto al nome file del documento. Il valore predefinito per la soglia di probabilità di revisione è 75 percento. È possibile modificare questo valore nelle impostazioni del campo di estrazione per la classificazione. Le regole di correzione automatica non vengono applicate ai documenti che sono contrassegnati per la revisione.

Questa funzione viene applicata solo quando il **file indice XML di controllo** è attivato nelle impostazioni di classificazione. Per ulteriori informazioni, vedere ["Configurazione delle classificazioni" a pagina 9](#).



# Risoluzione dei problemi

## Errore dell'applicazione

Provare una o più delle seguenti soluzioni:

### Controllare il registro di diagnostica

- 1 In Embedded Web Server, accedere alla pagina di configurazione dell'applicazione:  
**App > AccuRead Automate > Configura**
- 2 Fare clic su **Registrazione**.
- 3 Selezionare **Attiva registrazione**, quindi selezionare una o più opzioni di registrazione.
- 4 Fare clic su **Applica**.
- 5 Aprire un browser Web, digitare l'indirizzo IP della stampante seguito da **/se**, quindi fare clic su **Embedded Solutions**.
- 6 Analizzare il registro, quindi risolvere il problema.

### Regolazione delle impostazioni di acquisizione

- 1 In Embedded Web Server, accedere alla pagina di configurazione dell'applicazione:  
**App > AccuRead Automate > Configura**
- 2 Dalle opzioni di acquisizione, selezionare una risoluzione inferiore o disattivare l'acquisizione a colori.
- 3 Fare clic su **Applica**.

### Contattare il rappresentante Lexmark

## L'icona dell'applicazione non viene visualizzata sulla schermata iniziale

Provare una o più delle soluzioni seguenti:

### Assicurarsi di configurare le impostazioni di destinazione per i documenti non riconosciuti

Per ulteriori informazioni, vedere ["Configurazione delle destinazioni per documenti non riconosciuti" a pagina 9](#).

### Accertarsi di aver creato almeno due classificazioni

Per ulteriori informazioni, vedere ["Configurazione delle classificazioni" a pagina 9](#).

## Errore durante l'elaborazione di una configurazione

Provare una o più delle soluzioni seguenti:

### **Assicurarsi che la licenza di AccuRead OCR sia valida**

### **Assicurarsi che il disco rigido di una stampante sia installato**

Per ulteriori informazioni, consultare la *Guida per l'utente* della stampante.

### **Assicurarsi che lo spazio disponibile nel disco rigido della stampante sia di almeno 10 GB**

Per ulteriori informazioni, contattare l'amministratore di sistema.

### **Riavvio di AccuRead Automate**

**1** Aprire un browser Web e immettere l'indirizzo IP della stampante.

**Nota:** Individuare l'indirizzo IP sulla schermata iniziale della stampante.

**2** Accedere ad **App > AccuRead Automate**, quindi fare clic su **Interrompi**.

**3** Fare clic su **Avvia** per ripristinare l'applicazione.

### **Contattare il rappresentante Lexmark**

## Memoria insufficiente

Provare una o più delle seguenti soluzioni:

### **Assicurarsi che lo spazio disponibile nel disco rigido della stampante sia di almeno 10 GB**

Per ulteriori informazioni, contattare l'amministratore di sistema.

### **Accertarsi che la memoria della stampante sia di almeno 1 GB**

Per ulteriori informazioni, contattare l'amministratore di sistema.

### **Contattare il rappresentante Lexmark**

## Errore di connessione durante la verifica del percorso di rete

Provare una o più delle seguenti soluzioni:

**Accertarsi che la cartella di destinazione sia condivisa e che disponga di un indirizzo di rete valido**

**Accertarsi che le credenziali dell'utente configurate per la destinazione di rete siano corrette**

**Assicurarsi che il server e la stampante siano collegati alla stessa rete**

Al prompt dei comandi del server, digitare `ping indirizzo_IP`, dove `Indirizzo_IP` è l'indirizzo IP della stampante. Se il ping non riesce, assicurarsi che tutti i cavi di rete appropriati siano saldamente collegati e che le impostazioni di rete della stampante siano correttamente configurate.

**Contattare l'amministratore del sistema**

## Il documento non è indirizzato correttamente alla cartella dei documenti non riconosciuti

Provare una o più delle seguenti soluzioni:

**Assicurarsi che il percorso di rete, il dominio e le credenziali della destinazione di classificazione siano corretti**

Per ulteriori informazioni, contattare l'amministratore di sistema.

**Assicurarsi che il documento sia pulito e leggibile**

**Formare l'applicazione per classificare il documento**

Per ulteriori informazioni, vedere ["Predisposizione dell'applicazione" a pagina 14](#).

## Impossibile esportare un file di configurazione

Provare una o più delle seguenti soluzioni:

**Accertarsi che vi sia spazio sufficiente sul disco rigido**

Quando si esporta un file di configurazione, l'applicazione crea un pacchetto di distribuzione che richiede spazio libero sul disco rigido. Se il disco rigido è pieno, rimuovere i file non utilizzati.

**Contattare il rappresentante Lexmark**

## **Caricamento della configurazione non riuscito**

Quando si verifica l'errore, l'applicazione diventa inutilizzabile. Provare una o più di una delle seguenti soluzioni:

**Reinstallare AccuRead Automate**

**Nota:** Non rimuovere la licenza AccuRead OCR.

**Contattare il rappresentante Lexmark**

## **Errore licenza**

**Riavvio di AccuRead Automate**

L'applicazione viene fornita con una licenza per funzionalità in bundle. Riavviare l'applicazione per ripristinare la licenza.

**Contattare il rappresentante Lexmark**

## Domande frequenti

### È possibile acquisire documenti di più pagine?

Sì, è possibile acquisire documenti contenenti più di una pagina, a seconda della lunghezza del documento specificato nelle impostazioni di classificazione. Per ulteriori informazioni, vedere ["Configurazione delle classificazioni" a pagina 9](#).

### È possibile modificare i nomi dei campi di estrazione?

Sì, ma solo prima di iniziare la predisposizione.

### Cosa succede quando si esegue l'acquisizione su un formato carta non supportato?

I formati di documenti non supportati vengono acquisiti in formato Legal (8,5" x 14") e ciò comporta tagli delle immagini. Le seguenti opzioni di formato della carta non sono supportate:

- A3
- Rilevamento automatico dimensioni
- Originale libro
- Formato acquisizione personalizzato [x]
- Ledger
- Dimensioni miste
- Tabloid
- Universal

### Quali operazioni è opportuno eseguire se la struttura del documento cambia?

Se la struttura del documento varia notevolmente e si sta estraendo il contenuto, creare un'altra classificazione. Se si sta solo classificando il documento, non è necessaria alcuna azione.

Se ci sono modifiche di lieve entità, come ad esempio l'intestazione o il piè di pagina del documento, non è richiesta predisposizione aggiuntiva. Se la classificazione o l'estrazione non viene eseguita correttamente, eseguire la predisposizione dell'applicazione con diversi documenti. Questo processo migliora la precisione della classificazione o del processo di estrazione.

### Cosa succede se il documento non corrisponde una classificazione?

Se un documento non appartiene a una classificazione, viene indirizzato alla destinazione specificata per i documenti non riconosciuti.

È probabile che un documento non venga riconosciuto se è nuovo, è stato modificato in modo considerevole o non è leggibile.

## **Perché è presente un file XML nella cartella o nell'e-mail di classificazione?**

Se la funzione **File indice XML di controllo** è attivata nelle impostazioni di classificazione, un file XML viene creato automaticamente a ogni processo di acquisizione. Questo file contiene le informazioni sul documento acquisito, inclusi i campi estratti che consentono di creare gli indici nei sistemi ECM (Enterprise Content Management) o nei sistemi aziendali principali.

# Avvertenze

## Nota sull'edizione

Febbraio 2022

**Le informazioni incluse nel seguente paragrafo non si applicano a tutti quei Paesi in cui tali disposizioni non risultano conformi alle leggi locali:** LA PRESENTE DOCUMENTAZIONE VIENE FORNITA DA LEXMARK INTERNATIONAL, INC. COSÌ COM'È, SENZA ALCUNA GARANZIA IMPLICITA O ESPLICITA, INCLUSE LE GARANZIE IMPLICITE DI COMMERCIALIZZABILITÀ O IDONEITÀ A SCOPI SPECIFICI. In alcuni paesi non è consentita la rinuncia di responsabilità esplicita o implicita in determinate transazioni, pertanto la presente dichiarazione potrebbe non essere valida.

La presente pubblicazione potrebbe includere inesattezze di carattere tecnico o errori tipografici. Le presenti informazioni sono soggette a modifiche periodiche che vengono incluse nelle edizioni successive. Miglioramenti o modifiche ai prodotti o ai programmi descritti nel presente documento possono essere apportati in qualsiasi momento.

I riferimenti a prodotti, programmi o servizi contenuti in questa pubblicazione non sottintendono alcuna intenzione del produttore di renderli disponibili in tutti i Paesi in cui opera. Qualsiasi riferimento a un prodotto, programma o servizio non implica alcun uso esclusivo di tale prodotto, programma o servizio. Ogni prodotto, programma o servizio funzionalmente equivalente che non violi diritti di proprietà intellettuale può essere utilizzato in sostituzione. La valutazione e la verifica del funzionamento insieme ad altri prodotti, programmi o servizi, tranne quelli espressamente progettati dal produttore, sono di responsabilità dell'utente.

Per il supporto tecnico Lexmark, visitare il sito Web <http://support.lexmark.com>.

Per informazioni sui criteri relativi alla privacy di Lexmark che regolano l'uso di questo prodotto, visitare il sito Web [www.lexmark.com/privacy](http://www.lexmark.com/privacy).

Per informazioni sui materiali di consumo e sui download, visitare il sito Web [www.lexmark.com](http://www.lexmark.com).

© 2016 Lexmark International, Inc.

**Tutti i diritti riservati.**

## Marchi

Lexmark, il logo Lexmark e AccuRead sono marchi o marchi registrati di Lexmark International, Inc. negli Stati Uniti e/o in altri Paesi.

Google Chrome è un marchio di Google LLC.

Tutti gli altri marchi appartengono ai rispettivi proprietari.

# Glossario

<b>campo di estrazione</b>	Dati predefiniti che verranno estratti da un documento.
<b>classificare</b>	Categorizzazione e organizzazione dei documenti acquisiti.
<b>classificazione</b>	Raggruppamento di documenti che condividono caratteristiche comuni, come la struttura della pagina e la frequenza di determinate parole.
<b>documenti non riconosciuti</b>	Documenti che non sono classificati durante una scansione.
<b>espressione regolare</b>	Modello utilizzato per eseguire funzioni di ricerca e sostituzione.
<b>estrazione</b>	L'acquisizione di valori dai campi nei documenti acquisiti.
<b>instradamento</b>	Invio di documenti acquisiti a una destinazione specifica.
<b>modalità di esecuzione</b>	La modalità in cui l'applicazione viene eseguita, ad esempio Predisposizione o Produzione.
<b>nome file dinamico</b>	Un segnaposto per un nome file contenente testo normale e macro (ad esempio, %macro%), che viene sostituito con i valori del campo estratti da un documento.
<b>predisposizione</b>	Eeguire la predisposizione dell'applicazione per la classificazione dei documenti acquisiti e l'impostazione dei campi di estrazione.
<b>produzione</b>	Processo in cui l'applicazione classifica i documenti acquisiti, acquisisce i valori dai campi di estrazione e li invia a una destinazione specifica.
<b>revisione manuale</b>	Verifica e modifica dei valori per i campi di estrazione ed eliminazione dei documenti dal pannello di controllo della stampante.
<b>set di apprendimento</b>	Una raccolta di informazioni che identifica in modo univoco un documento.



# Indice

## A

accesso a Embedded Web Server 7  
applicazione  
  predisposizione 14

## C

campi di estrazione  
  impostazione 9  
  informazioni 11  
  modifica 21  
caricamento della configurazione non riuscito 20  
caricamento di una configurazione 13  
classificazione con estrazione 14  
classificazione dei documenti 14, 16  
classificazione ed estrazione dei documenti 14  
classificazioni  
  configurazione 9  
  predisposizione 14  
configurazione  
  caricamento 13  
  memorizzazione 13  
configurazione delle classificazioni 9  
configurazione delle impostazioni di scansione 8  
configurazione di documenti non riconosciuti 9  
correzione automatica 12  
cronologia delle modifiche 4

## D

destinazione di rete 9  
destinazione e-mail 9  
destinazioni  
  documenti non riconosciuti 9  
documenti  
  classificazione 16  
  predisposizione 14  
documenti non riconosciuti 19, 21  
  configurazione 9  
documento non indirizzato correttamente 19

documento non indirizzato correttamente alla cartella dei documenti non riconosciuti 19  
domande frequenti 21

## E

elenco di controllo  
  conformità alla distribuzione 6  
elenco di controllo per la conformità alla distribuzione 6  
e-mail di riepilogo del processo  
  abilitazione 7  
Embedded Web Server  
  accesso 7  
errore applicazione 17  
errore di connessione 19  
errore durante l'elaborazione di una configurazione 18  
errore licenza 20  
errori di riconoscimento dei caratteri  
  correzione automatica 12  
esportazione di un file di configurazione 13  
espressioni regolari  
  informazioni 12  
espressioni regolari di esempio 12

## F

file di configurazione  
  esportazione o importazione 13  
file XML nella cartella  
  classificazione 21  
flusso di lavoro  
  configurazione 7  
  modalità Predisposizione 14  
  modalità Produzione 14  
flusso di lavoro della modalità Predisposizione 14  
flusso di lavoro della modalità Produzione 14  
flusso di lavoro di configurazione 7

## I

icona dell'applicazione mancante 17, 21  
icona dell'applicazione non visualizzata 17  
importazione di un file di configurazione 13  
impossibile esportare un file di configurazione 19  
impostazione delle regole di correzione automatica 12  
impostazioni di acquisizione  
  configurazione 8  
impostazioni di copia supportate 21

## M

memoria insufficiente 18  
modalità di applicazione  
  impostazione 7  
Modalità di esecuzione  
  impostazione 7  
  Predisposizione 7  
  produzione 7

## P

panoramica 5  
predisposizione dei documenti 14  
predisposizione dell'applicazione 14  
predisposizione per le classificazioni 14

## R

regole di correzione automatica 12  
revisione dei valori estratti 16  
revisione manuale  
  abilitazione 7  
rimozione pagina vuota  
  abilitazione 7  
risoluzione dei problemi  
  caricamento della  
  configurazione non riuscito 20

documento non indirizzato  
correttamente alla cartella dei  
documenti non riconosciuti 19  
errore applicazione 17  
errore di connessione 19  
errore durante l'elaborazione di  
una configurazione 18  
errore licenza 20  
icona dell'applicazione non  
visualizzata 17  
impossibile esportare un file di  
configurazione 19  
memoria insufficiente 18

## **S**

salvataggio di una  
configurazione 13  
scansione  
documenti di più pagine 21  
schermata di riepilogo  
abilitazione 7  
solo classificazione 14

## **T**

tipi di campo 11  
tipi di campo di estrazione 11

## **V**

valori estratti 16