



Lexmark™

AccuRead Automate

Versie 2.5.4

Beheerdershandleiding

Februari 2022

www.lexmark.com

Inhoud

- Wijzigingsgeschiedenis..... 4**
- Overzicht..... 5**
- Controlelijst gereedheid voor implementatie..... 6**
- Toepassing configureren..... 7**
 - Configuratieworkflow..... 7
 - De Embedded Web Server openen..... 7
 - Algemene instellingen voor AccuRead Automate configureren..... 7
 - Scaninstellingen configureren..... 8
 - De bestemming voor niet-herkende documenten configureren..... 9
 - Classificaties configureren..... 9
 - Uitleg over extractievelden..... 11
 - Autocorrectieregels instellen..... 12
 - Een configuratiebestand exporteren of importeren..... 13
- De toepassing gebruiken..... 14**
 - De toepassing trainen..... 14
 - Documenten classificeren..... 16
 - Uitgepakte waarden in het controlebestand weergeven..... 16
- Problemen oplossen..... 17**
 - Toepassingsfout..... 17
 - Het toepassingspictogram verschijnt niet in het beginscherm..... 17
 - Fout bij het verwerken van een configuratie..... 18
 - Onvoldoende geheugen..... 18
 - Verbindingsfout bij het testen van de netwerklocatie..... 19
 - Het document is foutief doorgestuurd naar de map voor niet-herkende documenten..... 19
 - Kan configuratiebestand niet exporteren..... 19
 - Laden van de configuratie mislukt..... 20
 - Licentiefout..... 20
- Veelgestelde vragen..... 21**
- Kennisgevingen..... 23**

Verklarende woordenlijst..... 24

Index.....25

Wijzigingsgeschiedenis

Februari 2022

- Bijgewerkte informatie over het trainen van de toepassing.

Juli 2020

- Er is informatie bijgewerkt over:
 - Controlelijst gereedheid voor implementatie
 - Toepassing configureren

April 2018

- Informatie toegevoegd over de vereiste minimale versie van de Embedded Solutions Framework.

Augustus 2017

- Er is informatie bijgewerkt over:
 - Configuratiebestanden exporteren
 - Classificaties configureren

Juli 2016

- Er is informatie toegevoegd over:
 - Het bewerken van de instelling OCR met hoge nauwkeurigheid
 - Het bewerken van de instelling Classificatie door locatieherkenning
 - Het afdrukken van een overzichtsrapport na elke taak
 - Het instellen van een betrouwbaarheidsdrempel voor geëxtraheerde waarden

Januari 2016

- Oorspronkelijk documentvrijgave voor multifunctionele producten met een aanraakscherm vergelijkbaar met dat van een tablet.

Overzicht

Gebruik de toepassing voor het scannen en classificeren van documenten, het extraheren van inhoud en om ze naar een netwerk- of e-mailbestemming te sturen.

De toepassing automatiseert de documentverwerking en gebruikt de herkenningresultaten van AccuRead™ OCR om documenten te classificeren en de inhoud te extraheren. Voor meer informatie over AccuRead OCR, zie de *Beheerdershandleiding AccuRead OCR*.

Zo werkt het

De toepassing gebruikt statistische methoden, zoals woordfrequentie, om onderscheid tussen documentclassificaties te maken. Binnen een classificatie gebruikt de toepassing de relatieve positie van variabele gegevens op alle vaste inhoud (bijvoorbeeld kopteksten, sleutelwoorden of ankers) in het document. Aangezien het extractieproces alle vaste inhoud binnen een pagina analyseert, kunnen kleine bewegingen en lichte gegevensschaling geëxtraheerd worden, zonder dat een bijgewerkte leerset nodig is.

Elke keer dat u de toepassing met een set documenten traint, slaat deze de statistische gegevens van de documenten in een leerset op. Gebruik verschillende voorbeelddocumenten, zodat het apparaat kan leren welke inhoud vast en welke variabel is.

Dit document bevat instructies voor de configuratie, het gebruik en de probleemoplossing van de toepassing.

Controlelijst gereedheid voor implementatie

Zorg ervoor dat:

- Minstens 1 GB RAM is geïnstalleerd.
- Een vaste schijf van 10 GB in de printer is geïnstalleerd.
- Embedded Solutions Framework versie 6 of hoger is geïnstalleerd.
- De AccuRead OCR-licentie geldig is.
- De instellingen voor datum en tijd op de printer zijn bijgewerkt.
- U ten minste over één van de volgende items beschikt m.b.t. het configureren van de toepassing:
 - Netwerkmappen

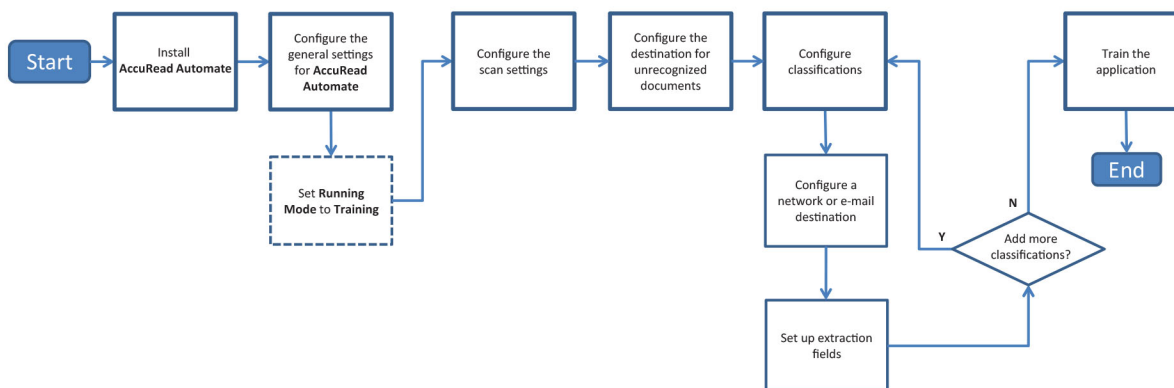
 - E-mailadressen

- U ten minste vijf unieke documenten hebt voor het trainen van de verschillende classificaties.
- U de nieuwste versie van Google Chrome™ gebruikt om toegang te krijgen tot de configuratiepagina voor AccuRead Automate.

Toepassing configureren

Configuratieworkflow

U moet mogelijk over beheerdersrechten beschikken om de toepassing te configureren.



De Embedded Web Server openen

- 1 Zoek het IP-adres van printer op. Voer een van de volgende handelingen uit:
 - Zoek het IP-adres op het startscherm van de printer.
 - Bekijk het IP-adres in het gedeelte Netwerkoverzicht of in het gedeelte TCP/IP in het menu Netwerken/Poorten.
- 2 Open een webbrowser en typ het IP-adres van de printer.

Algemene instellingen voor AccuRead Automate configureren

Dit zijn instellingen zoals het wijzigen van de toepassingsmodus, handmatige controle inschakelen, taakoverzichtrapportages of aanpassing van het toepassingspictogram.

- 1 Ga vanuit de Embedded Web Server naar de configuratiepagina van de toepassing:

Apps > AccuRead Automate > Configureren

- 2 Vanuit het gedeelte Algemene instellingen kunt u Actieve modus op een van de volgende modi instellen:
 - **Training**—Gebruik deze modus als u de toepassing wilt trainen om documenten te classificeren inhoud te extraheren.
 - **Productie**—Gebruik deze modus als u documenten wilt scannen en classificeren, inhoud wilt extraheren en ze naar een netwerk- of e-mailbestemming wilt sturen.

Opmerking: U moet de training afronden voordat u overschakelt naar Actieve modus. Zie '[De training voltooien](#)' op pagina 15 voor meer informatie.

3 Indien nodig kunt u de volgende opties inschakelen:

- **Herinnering papier plaatsen**—Geeft aan dat gebruikers papier moeten plaatsen.
- **Lege pagina's verwijderen**—Verwijdert automatisch lege pagina's.
- **Handmatige controle inschakelen**—Gebruikers kunnen na het scannen de documentclassificatie controleren en de geëxtraheerde waarden bewerken. U kunt deze optie ook inschakelen als de melding voor het plaatsen van papier op het bedieningspaneel verschijnt.

Opmerking: Als Handmatige controle is uitgeschakeld, kunt u de geëxtraheerde waarden in het XML-controlebestand nakijken. Zie '[Uitgepakte waarden in het controlebestand weergeven](#)' op [pagina 16](#) voor meer informatie.

- **Overzichtsscherm inschakelen**—Toont na elke taak een overzichtsrapport op het printerdisplay.
- **E-mail een overzichtsrapport**— Stuurt na elke taak een overzichtsrapport naar een of meerdere ontvangers.
- **Print een overzichtsrapport**— drukt na elke taak een overzichtsrapport af. Als een fout optreedt terwijl een document naar de bestemming wordt geleid, wordt er altijd een overzichtsrapport geprint ongeacht de waarde van deze instelling.

4 Selecteer, indien nodig, een of meer talen die de toepassing in het document moet herkennen.

Opmerking: Als u meerdere talen inschakelt, wordt de nauwkeurigheid van OCR mogelijk minder. Zorg dat u alleen de talen selecteert die nodig zijn.

Waarschuwing: mogelijke beschadiging: Als de toepassing in de productiemodus staat en u de taalinstellingen wijzigt, wordt de toepassing naar de trainingsmodus teruggezet en worden alle getrainde documenten verwijderd. Als u de leerset wilt herstellen, moet u de documenten opnieuw trainen.

5 Specificeer de naam van de toepassing en het pictogram dat u op het beginscherm wilt zien.

6 Klik op **Toepassen**.

Scaninstellingen configureren

1 Ga vanuit de Embedded Web Server naar de configuratiepagina van de toepassing:

Apps > AccuRead Automate > Configureren

2 Klik op **Scaninstellingen**.

3 Configureer de instellingen.

Opmerkingen:

- Plaats de muisaanwijzer op de gewenste instelling voor meer informatie.
- Als u de instelling voor Classificatie door locatieherkenning wijzigt, schakelt de toepassing terug naar de trainingsmodus en behoudt deze alle getrainde documenten. U moet de training afronden voordat u overschakelt naar productiemodus.

Waarschuwing: mogelijke beschadiging: Als de toepassing in de productiemodus staat en u de instellingen voor OCR met hoge nauwkeurigheid wijzigt, wordt de toepassing naar de trainingsmodus teruggezet en worden alle getrainde documenten verwijderd. Als u de leerset wilt herstellen, moet u de documenten opnieuw trainen.

4 Klik op **Toepassen**.

De bestemming voor niet-herkende documenten configureren

Hiermee kunt u zien welke documenten niet door de toepassing worden herkend. U kunt de toepassing zodanig configureren dat deze documenten naar een bepaalde bestemming worden gestuurd.

Opmerking: Als deze instellingen niet zijn geconfigureerd, wordt het pictogram AccuRead Automate niet weergegeven op het beginscherm.

1 Ga vanuit de Embedded Web Server naar de configuratiepagina van de toepassing:

Apps > AccuRead Automate > Configureren

2 Klik op **Niet-herkende documenten**.

3 Selecteer en configureer de bestemmingen voor niet-herkende documenten.

Netwerkbestemming

a Selecteer **Bestemming netwerkmap inschakelen**.

b In het veld Adres netwerkmap typt u `\\mijnServer\mijnMap`, waarbij *mijnServer* staat voor de servernaam en *mijnMap* staat voor de mapnaam.

Opmerking: Zorg dat de doelmap is gedeeld en een geldig netwerkadres heeft.

c Geef de domeinnaam en de gebruikersgegevens op.

E-mailbestemming

a Selecteer **E-mailbestemming inschakelen**.

b Geef het onderwerp en het e-mailadres op.

4 Selecteer de bestandsindeling voor het uitvoerbestand en geef vervolgens een naam op voor het document.

5 Selecteer indien nodig **XML-indexbestand voor controle**.

Opmerking: Deze optie is standaard geselecteerd. Voor controledoeleinden maakt de toepassing een XML-bestand aan voor elk gescand document in een classificatie. Schakel het selectievakje uit als u deze optie wilt uitschakelen.

6 Klik op **Toepassen**.

Classificaties configureren

Een classificatie is een groep documenten met dezelfde kenmerken, zoals de frequentie van bepaalde woorden.

Opmerkingen:

- Maak minstens twee classificaties aan voordat u verdergaat naar de training en de uitvoering.
- Voor de best mogelijke prestaties moet u niet meer dan 100 classificaties maken.

1 Open de configuratiepagina van de toepassing vanuit de Embedded Web Server.

2 Voeg een classificatie toe of bewerk deze vanuit het gedeelte Classificaties.

3 Geef een unieke naam voor de classificatie op.

Opmerking: Geef indien nodig het minimale betrouwbaarheidsniveau op. Standaard is het minimale betrouwbaarheidsniveau 90 procent.

4 Geef het aantal pagina's op voor elk document dat u wilt classificeren.

- **Eén pagina**— elk document heeft slechts één pagina en classificatie wordt alleen op deze pagina uitgevoerd.
- **Vaste paginalengte**— elk document bestaat uit het opgegeven aantal pagina's. Classificatie wordt alleen op de eerste pagina uitgevoerd en de volgende pagina's zijn aan het document toegevoegd.
- **Variabele paginalengte**— het aantal pagina's verschilt per document. In een paginalengte wordt de eerste pagina geclassificeerd en worden de daaropvolgende pagina's toegevoegd. Als de paginalengte bijvoorbeeld 3 is, wordt de eerste pagina geclassificeerd en worden de twee daaropvolgende pagina's toegevoegd. Als de pagina's niet worden herkend, worden deze aan het document toegevoegd tot de toepassing een pagina tegenkomt die wel kan worden geclassificeerd.

5 Configureer ten minste één classificatiebestemming.

Netwerkbestemming

a Selecteer **Bestemming netwerkmap**.

b In het veld Adres netwerkmap typt u `\\mijnServer\mijnMap`, waarbij *mijnServer* staat voor de servernaam en *mijnMap* staat voor de mapnaam.

Opmerkingen:

- Zorg dat de doelmap is gedeeld en een geldig netwerkadres heeft.
- Voor een dynamische mapnaam typt u % voor en achter de naam van het extractieveld in het adresveld. Bijvoorbeeld `\\mijnServer\mijnMap\%veldnaam%`.

c Geef de domeinnaam en de gebruikersgegevens op.

E-mailbestemming

a Selecteer **E-mailbestemming**.

b Geef het onderwerp en het e-mailadres op.

Opmerking: Voor een dynamisch e-mailadres typt u % voor en achter de naam van het extractieveld in het adresveld. Bijvoorbeeld `\\mijnServer\mijnMap\%veldnaam%`.

6 Selecteer de bestandsindeling voor het uitvoerbestand en geef vervolgens een naam op voor het document.

Opmerking: Als u een extractieveld toevoegt, worden de knoppen van het extractieveld weergegeven achter Voorbeeld van bestandsnaam. Klik op deze knoppen om een dynamische bestandsnaam toe te voegen. Voor meerdere extractievelden typt u een onderstrepingsteken tussen de namen. Bijvoorbeeld `%veldnaam1%_%veldnaam2%`.

7 Selecteer indien nodig **E-mail met classificatieoverzicht**.

Opmerking: Als het onderwerpveld leeg is, wordt de classificatienaam gebruikt.

8 Selecteer indien nodig **XML-indexbestand voor controle**.

Opmerking: Deze optie is standaard geselecteerd. Voor controledoeleinden maakt de toepassing een XML-bestand aan voor elk gescand document in een classificatie. Schakel het selectievakje uit als u deze optie wilt uitschakelen.

9 Voeg maximaal vier uitpakken velden, en geeft u vervolgens het desbetreffende vak namen, -soorten en betrouwbaarheidsdrempel. Zie '[Uitleg over extractievelden](#)' op pagina 11 voor meer informatie.

Opmerking: Voor elk extractieveld kunt u de autocorrectieregels inschakelen en toepassen. Als u meer regels wilt aanmaken, kijk dan onder '[Autocorrectieregels instellen](#)' op pagina 12.

10 Klik op **Toepassen**.

Uitleg over extractievelden

Veldtype	Beschrijving	Formaat trainingsgegevens	Waarden doelgegevens
Bedrag	Een nummer dat kan bestaan uit komma's en punten als scheidingsteken voor duizendtallen en decimalen. Dit veld wordt vaak voor valuta gebruikt. Opmerkingen: <ul style="list-style-type: none"> • Er is geen minimumaantal begin- of eindcijfers. De toepassing ondersteunt één scheidingsteken voor decimalen gevolgd door maximaal twee cijfers. • Gebruik geen valutasympolen of mintekens voor de trainingsgegevensindeling. De valutasympolen en mintekens in het doeldocument worden automatisch geëxtraheerd. • Een doelwaarde van 0 wordt niet ondersteund. 	nnnn . nn Bijvoorbeeld 1234 . 56	\$ 1,234.56 -\$1.234.56
Datum	Een nummer dat een datumwaarde weergeeft die afhankelijk is van het land of de regio die voor uw apparaat geconfigureerd is.	Kalender-interface	3-5-2015 3/5/2015 3/5/15 5 mrt, 2015 5 maart, 2015 05 mrt 2015
Geheel getal	Een nummer dat uit maximaal 16 cijfers bestaat. Opmerkingen: <ul style="list-style-type: none"> • Het nummer moet een ondertekend 64-bits geheel getal zijn (-9223372036854775807 tot 9223372036854775807). Voor nummers die kleiner of groter dan dit bereik zijn, moet u het stringtype gebruiken. • Gebruik geen mintekens voor de trainingsgegevensindeling. De mintekens in het doeldocument worden automatisch geëxtraheerd. • Een doelwaarde van 0 wordt niet ondersteund. 	nnnnnn Bijvoorbeeld 123456	123456 -123456
Woordgroep	Een reeks alfanumerieke tekens of een groep woorden die door spaties van elkaar wordt gescheiden. Opmerking: De velden zijn hoofdlettergevoelig.	Bijvoorbeeld ABC Company	ABC Company
String	Een reeks alfanumerieke tekens zonder spaties. Opmerking: De velden zijn niet hoofdlettergevoelig.	Bijvoorbeeld ABC	ABC

Autocorrectieregels instellen

Deze functie corrigeert de meest voorkomende OCR-fouten automatisch. Er zijn vijf standaardregels beschikbaar die u op alle extractievelden kunt toepassen. Daarnaast kunt u tot 15 aangepaste regels maken.

1 Ga vanuit de Embedded Web Server naar de configuratiepagina van de toepassing:

Apps > AccuRead Automate > Configureren

2 Klik op **Autocorrectieregels**.

3 Een autocorrectieregel toevoegen of bewerken.

Opmerking: De standaardregels kunnen niet bewerkt worden.

4 Geef een unieke naam op voor de regel en selecteer vervolgens de gewenste correctie-opties.

Opmerking: Ervaren gebruikers kunnen reguliere expressies (regex) gebruiken om moeilijkere regels aan te maken. Zie '[Uitleg over reguliere expressies](#)' op pagina 12 voor meer informatie.

5 Klik op **Toepassen**.

Uitleg over reguliere expressies

Opmerking: Voor het effectief gebruik van deze functie is praktische kennis van programmeren met Perl 5 vereist. Zie de online naslag voor Perl 5-regex voor meer informatie.

Een reguliere expressie is een patroon dat gebruikt wordt om tekens te vervangen. Gebruik de indeling van Perl 5-regex bij het definiëren van de autocorrectieregels.

Bijvoorbeeld: ***s/patroon/vervanging/modificator***

Waarbij ***patroon*** staat voor het zoekpatroon, ***vervanging*** staat voor de vervangende string en ***modificator*** staat voor de vervangende optie.

Gebruik de volgende vervangingsopties:

- ***g***—Vervangt alle gevallen van het zoekpatroon door de opgegeven vervanging.
- ***i***—Kijkt niet of het teken met een hoofdletter of kleine letter geschreven is.
- ***m***—Herkent string als meerdere regels.
- ***o***—Het patroon wordt maar één keer geëvalueerd. Wanneer u variabele interpolatie gebruikt, gebruikt deze optie alleen de initiële waarden, zelfs als de waarden zijn gewijzigd.
- ***s***—Herkent de string als één regel.
- ***x***—Maakt langere reguliere expressies met witruimten en opmerkingen op het patroon mogelijk.

Bijvoorbeeld ***s/[[^]abc]/d/g***

Deze expressie gebruikt de modifier ***g*** die alle tekens door ***d*** vervangt, ***behalve***, ***b*** of ***c***. Zo verandert ***abce*** in ***abcd***.

Een configuratiebestand exporteren of importeren

Opmerking: De configuratiebestanden die in eerdere versies van AccuRead Automate zijn gemaakt, worden niet ondersteund in AccuRead Automate versie 2.0 of hoger. Raadpleeg het bestand *Leesmij* voor meer informatie.

1 Ga vanuit de Embedded Web Server naar de configuratiepagina van de toepassing:

Apps > AccuRead Automate > Configureren

2 Klik op **Configuratie opslaan/laden**.

3 Voer een van de volgende handelingen uit:

Exporteer een configuratiebestand

- a** In het tabblad Opslaan geeft u de netwerklocatie op waar u de instellingen en trainingsgegevens van de toepassing wilt opslaan.
- b** Geef de domeinnaam en de gebruikersgegevens op.
- c** Geef een unieke naam op voor het configuratiepakket.
- d** Klik op **Configuratiebestand exporteren**.

Importeer een configuratiebestand

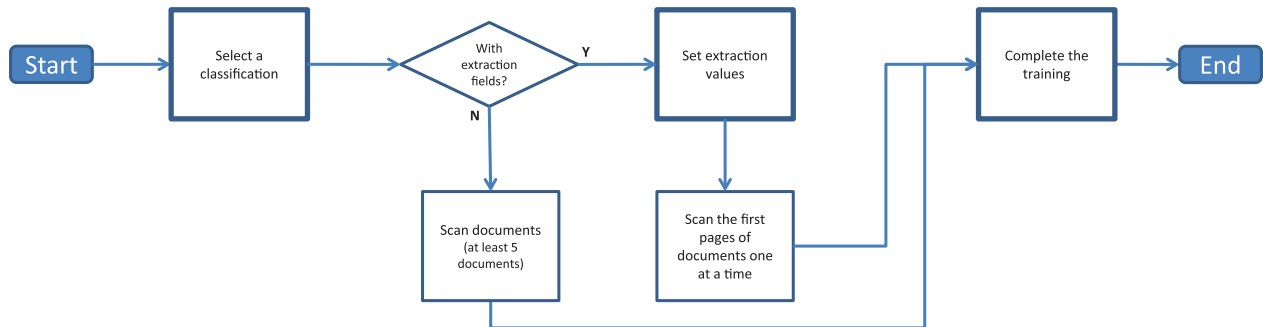
Opmerking: Wanneer u een configuratie importeert, worden de bestaande classificaties verwijderd en worden alle lopende activiteiten, zoals trainingen en classificatieprocessen, beëindigd.

- a** Geef op het tabblad Laden de netwerklocatie op waarvandaan u de configuratiebestanden wilt ophalen.
- b** Geef de domeinnaam en de gebruikersgegevens op.
- c** Typ de bestandsnaam van het implementatiepakket.
- d** Klik op **Configuratiebestand importeren**.

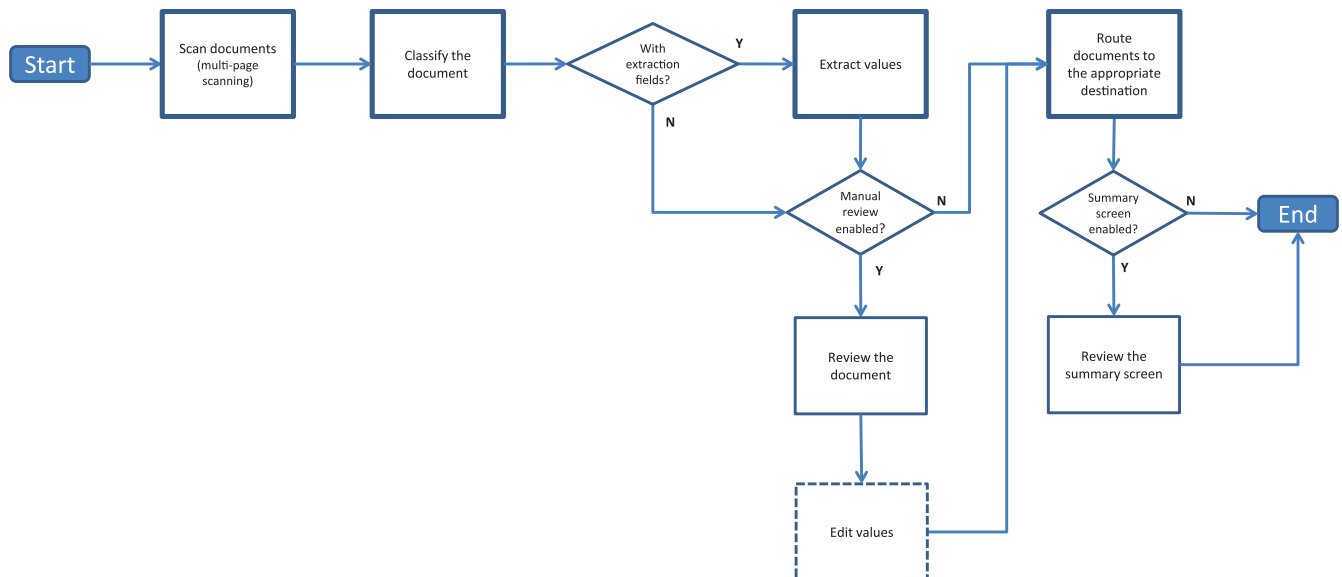
4 Klik op **Toepassen**.

De toepassing gebruiken

Workflow trainingsmodus



Workflow productiemodus



De toepassing trainen

Zorg dat de actieve modus op **Training** staat voordat u begint. Zie ['Algemene instellingen voor AccuRead Automate configureren' op pagina 7](#) voor meer informatie.

Alleen classificatie

Opmerking: Controleer of tweezijdig scannen is uitgeschakeld.

- 1 Raak op het startscherm het toepassingspictogram aan.
- 2 Raak **Trainen** aan naast een classificatie.

- 3 Plaats de eerste pagina van een document in de lade voor automatische documentinvoer (ADF) of op de glasplaat van de scanner en scan deze.

Opmerking: Als u de toepassing traint voor documenten met meerdere pagina's, moet u alleen de eerste pagina van elk document scannen en minimaal vijf documenten in de ADF-lade plaatsen. Voor meer informatie over het scannen van meerdere pagina's, zie ['Veelgestelde vragen' op pagina 21](#).

- 4 Volg de aanwijzingen op de display.

Classificatie met extractie

- 1 Raak op het startscherm het toepassingspictogram aan.
- 2 Raak **Trainen** aan naast een classificatie.
- 3 Stel de extractiewaarden in en raak vervolgens **Volgende** aan.
- 4 Plaats de eerste pagina van een document in de ADF-lade of op de glasplaat van de scanner en scan deze vervolgens.

Opmerkingen:

- Als u de toepassing traint voor documenten met meerdere pagina's, moet u de eerste pagina van elk document afzonderlijk scannen. Voor meer informatie over het scannen van meerdere pagina's, zie ['Veelgestelde vragen' op pagina 21](#).
- Als u een pagina extraheert die twee of meer identieke velden bevat, zoekt u het best leesbare veld en dekt u de andere velden af voordat u gaat scannen.

- 5 Volg de aanwijzingen op de display.

De training voltooien

Wanneer u de training voltooit, sluit de toepassing de trainingsmodus af en wordt de Actieve modus automatisch op Productie gezet. Als u de toepassing opnieuw wilt trainen, zet u de Actieve modus met de Embedded Web Server handmatig op Trainen. Zie ['Algemene instellingen voor AccuRead Automate configureren' op pagina 7](#) voor meer informatie.


- 1 Raak op het startscherm het toepassingspictogram aan.
- 2 Raak **Training voltooien** aan.
- 3 Volg de aanwijzingen op de display.

Opmerkingen:

- Na het voltooien van de training kunt u alle andere velden wijzigen, behalve de classificatienaam en het extractieveld.
- Als u de waarde in de classificatienaam en het extractieveld wilt wijzigen, moet u een classificatie maken en de waarden opnieuw instellen.

Documenten classificeren

Zorg dat de actieve modus op **Productie** staat voordat u begint. Zie ['Algemene instellingen voor AccuRead Automate configureren' op pagina 7](#) voor meer informatie.

- 1 Raak op het startscherm het toepassingspictogram aan.
 - 2 Plaats een document in de ADF-lade of op de glasplaat en scan het.
 - 3 Als Handmatige Controle is ingeschakeld, controleer dan of de documentclassificatie en de geëxtraheerde waarden kloppen en pas ze aan als dat nodig is. Voer vervolgens een van onderstaande taken uit:
 - Raak **Goedkeuren** aan.
 - Raak  > **Alles goedkeuren en afsluiten** aan.
- Opmerking:** Als u het pictogram van het beginscherm aanraakt tijdens de handmatige controle, wordt de afdruktaak geannuleerd.
- 4 Volg de aanwijzingen op de display.

Uitgepakte waarden in het controlebestand weergeven

Opmerking: Als Handmatige controle is uitgeschakeld, kunt u de geëxtraheerde waarden in het XML-controlebestand nakijken.

Met deze optie kunt u controleren of er extractievelden met een hoog betrouwbaarheidsniveau zijn aangetroffen. Als het betrouwbaarheidsniveau van een extractieveld de drempelwaarde niet overschrijdt, wordt het voorvoegsel **review** aan de bestandsnaam van het document toegevoegd. De standaardwaarde voor controlebetrouwbaarheidsdrempel is 75 procent. U kunt deze waarde wijzigen bij de instellingen van het extractieveld van de classificatie. Autocorrectieregels worden niet toegepast op documenten die voor controle zijn gemarkeerd.

Deze functie is alleen van toepassing als **XML-indexbestand voor controle** is ingeschakeld bij de classificatie-instellingen. Zie ['Classificaties configureren' op pagina 9](#) voor meer informatie.

Problemen oplossen

Toepassingsfout

Probeer een of meer van de oplossingen:

Controleer het diagnostische logbestand

- 1 Ga vanuit de Embedded Web Server naar de configuratiepagina van de toepassing:
Apps > AccuRead Automate > Configureren
- 2 Klik op **Logboekregistratie**.
- 3 Selecteer **Logboekregistratie inschakelen** en selecteer een of meer opties uit voor de logboekregistratie.
- 4 Klik op **Toepassen**.
- 5 Open een webbrowser, typ het IP-adres van de printer gevolgd door **/se** en klik vervolgens op **Embedded Solutions**.
- 6 Analyseer het log en los vervolgens het probleem op.

Scaninstellingen aanpassen

- 1 Ga vanuit de Embedded Web Server naar de configuratiepagina van de toepassing:
Apps > AccuRead Automate > Configureren
- 2 Selecteer in de scanopties een lagere scanresolutie of schakel het scannen in kleur uit.
- 3 Klik op **Toepassen**.

Neem contact op met uw Lexmark-vertegenwoordiger

Het toepassingspictogram verschijnt niet in het beginscherm

Probeer een of meer van de oplossingen:

Zorg dat de locatie-instellingen voor niet-herkende documenten geconfigureerd zijn

Zie ['De bestemming voor niet-herkende documenten configureren' op pagina 9](#) voor meer informatie.

Maak minstens twee classificaties aan

Zie ['Classificaties configureren' op pagina 9](#) voor meer informatie.

Fout bij het verwerken van een configuratie

Probeer een of meer van de oplossingen:

Zorg dat de AccuRead OCR-licentie geldig is

Zorg dat een vaste schijf voor de printer is geïnstalleerd

Raadpleeg de *Gebruikershandleiding* van de printer voor meer informatie.

Controleer of de beschikbare ruimte op de harde schijf van de printer ten minste 10 GB bedraagt

Neem contact op met uw systeembeheerder voor meer informatie.

AccuRead Automate opnieuw starten

- 1 Open een webbrowser en typ het IP-adres van de printer.
Opmerking: Zoek het IP-adres op het startscherm van de printer.
- 2 Navigeer naar **Apps > AccuRead Automate** en klik op **Stop**.
- 3 Klik op **Start** om de toepassing te herstellen.

Neem contact op met uw Lexmark-vertegenwoordiger

Onvoldoende geheugen

Probeer een of meer van de oplossingen:

Controleer of de beschikbare ruimte op de harde schijf van de printer ten minste 10 GB bedraagt

Neem contact op met uw systeembeheerder voor meer informatie.

Zorg dat het printergeheugen minstens 1 GB is

Neem contact op met uw systeembeheerder voor meer informatie.

Neem contact op met uw Lexmark-vertegenwoordiger

Verbindingsfout bij het testen van de netwerklocatie

Probeer een of meer van de oplossingen:

Zorg dat de doelmap is gedeeld en een geldig netwerkadres heeft

Zorg dat de geconfigureerde gebruikersgegevens voor de netwerkbestemming kloppen

Zorg ervoor dat de server en de printer op hetzelfde netwerk zijn aangesloten

Bij de opdrachtprompt van de server typt u **ping IP_address**, waarbij **IP_address** staat voor het IP-adres van de printer. Als de ping mislukt, zorg dan dat alle benodigde netwerkkabels goed zijn aangesloten en dat de netwerkinstellingen van de printer juist geconfigureerd zijn.

Raadpleeg uw systeembeheerder

Het document is foutief doorgestuurd naar de map voor niet-herkende documenten

Probeer een of meer van de oplossingen:

Zorg dat het netwerkpad, het domein en de gebruikersgegevens voor de classificatiebestemming juist zijn

Neem contact op met uw systeembeheerder voor meer informatie.

Zorg dat het document schoon en goed leesbaar is

Train de toepassing om het document te classificeren

Zie ['De toepassing trainen' op pagina 14](#) voor meer informatie.

Kan configuratiebestand niet exporteren

Probeer een of meer van de oplossingen:

Zorg dat er ruimte beschikbaar is op de vaste schijf

Wanneer u een configuratiebestand exporteert, maakt de toepassing een implementatiepakket aan waarvoor ruimte op de vaste schijf beschikbaar moet zijn. Als de vaste schijf vol is, verwijder dan ongebruikte bestanden.

Neem contact op met uw Lexmark-vertegenwoordiger

Laden van de configuratie mislukt

Wanneer de fout optreedt, wordt de toepassing onbruikbaar. Probeer een of meer van de oplossingen:

AccuRead Automate opnieuw installeren

Opmerking: Verwijder de AccuRead OCR-licentie niet.

Neem contact op met uw Lexmark-vertegenwoordiger

Licentiefout

AccuRead Automate opnieuw starten

De toepassing wordt geleverd met een gebundelde functielicentie. Start de toepassing opnieuw om de licentie te herstellen.

Neem contact op met uw Lexmark-vertegenwoordiger

Veelgestelde vragen

Kan ik documenten met meerdere pagina's scannen?

Ja, u kunt documenten scannen die meer dan één pagina bevatten, afhankelijk van de documentlengte die bij de classificatie-instellingen is opgegeven. Zie ['Classificaties configureren' op pagina 9](#) voor meer informatie.

Kan ik de namen van de extractievelden bewerken?

Ja, maar alleen voordat u met de training begint.

Wat gebeurt er als ik scan naar een papierformaat dat niet wordt ondersteund?

Documentformaten die niet worden ondersteund, worden in het formaat legal (8,5 x 14 inch) gescand. Daardoor is het mogelijk dat een deel van een pagina niet wordt gescand. De volgende papierformaten worden niet ondersteund:

- A3
- Formaat automatisch vaststellen
- Boek origineel
- Aangepast scanformaat [x]
- Ledger
- Gecombineerde formaten
- Tabloid
- Universeel

Wat moet ik doen als de documentstructuur verandert?

Als er grote wijzigingen in de documentstructuur zijn en u bent inhoud aan het extraheren, moet u een andere classificatie aanmaken. Als u alleen het document classificeert, hoeft u verder niets te doen.

Voor kleine wijzigingen, bijvoorbeeld in de kop- of voettekst van het document, is geen aanvullende training nodig. Indien de classificatie of extractie mislukt, train de toepassing dan met verschillende documenten. Door dit proces wordt het classificatie- of extractieproces nauwkeuriger uitgevoerd.

Wat gebeurt er als het document niet met een classificatie overeenkomt?

Als een document niet tot een classificatie behoort, wordt het naar de opgegeven locatie voor niet-herkende documenten geleid.

Een document wordt vaak niet herkend als het nieuw is, aanzienlijk is gewijzigd of niet leesbaar is.

Waarom zit er een XML-bestand in de classificatiemap of e-mail?

Als **XML-indexbestand voor controle** is ingeschakeld bij de classificatie-instellingen, wordt er automatisch een XML-bestand gemaakt bij elke scantaak. Dit bestand bevat informatie over het gescande document, inclusief de uitgpakte velden die helpen bij het maken van indexen in de ECM-systemen (Enterprise Content Management) of belangrijke bedrijfssystemen.

Kennisgevingen

Kennisgeving over deze editie

Februari 2022

De volgende alinea is niet van toepassing op landen waar de voorwaarden strijdig zijn met de nationale wetgeving: LEXMARK INTERNATIONAL, INC., LEVERT DEZE PUBLICATIE ALS ZODANIG ZONDER ENIGE VORM VAN GARANTIE, NOCH IMPLICIET, NOCH EXPLICIET, INCLUSIEF MAAR NIET BEPERKT TOT DE IMPLICIETE GARANTIES VAN VERHANDELBAARHEID OF GESCHIKTHEID VOOR EEN BEPAALD DOEL. In sommige rechtsgebieden is afwijzing van expliciete of impliciete garanties bij bepaalde transacties niet toegestaan, het is daarom mogelijk dat deze verklaring niet op u van toepassing is.

Deze publicatie kan technische onjuistheden of typografische fouten bevatten. De informatie in deze publicatie wordt regelmatig herzien, wijzigingen zullen in latere uitgaven worden opgenomen. De producten of programma's die worden beschreven, kunnen te allen tijde worden verbeterd of gewijzigd.

Verwijzingen in deze publicatie naar producten, programma's of diensten houden niet in dat de fabrikant deze producten op de markt wil brengen in alle landen waar de fabrikant actief is. Een verwijzing naar een product, programma of dienst betekent niet dat alleen dat product, dat programma of die dienst kan worden gebruikt. In plaats daarvan kunnen alle functioneel gelijkwaardige producten, programma's of diensten, waarmee geen inbreuk wordt gemaakt op bestaande intellectuele eigendomsrechten, worden gebruikt. De gebruiker is verantwoordelijk voor de evaluatie en controle van de werking in combinatie met andere producten, programma's of diensten, met uitzondering van de producten, programma's of diensten die door de fabrikant zijn aangegeven.

Voor technische ondersteuning van Lexmark gaat u naar <http://support.lexmark.com>.

Voor informatie over het privacybeleid van Lexmark inzake het gebruik van dit product, gaat u naar www.lexmark.com/privacy.

Ga naar www.lexmark.com voor informatie over supplies en downloads.

© 2016 Lexmark International, Inc.

Alle rechten voorbehouden.

Handelsmerken

Lexmark, het Lexmark-logo en Accuread zijn handelsmerken of geregistreerde handelsmerken van Lexmark International, Inc., gedeponeerd in de Verenigde Staten en/of andere landen.

Google Chrome is een handelsmerk van Google LLC.

Andere handelsmerken zijn eigendom van hun respectieve houders.

Verklarende woordenlijst

actieve modus	De modus waarin de toepassing actief is, dit kan Training of Productie zijn.
classificatie	Een groep documenten met dezelfde kenmerken, zoals paginastructuur en frequentie van bepaalde woorden.
classificeren	Gescande documenten indelen en organiseren.
dynamische bestandsnaam	Een variabele voor een bestandsnaam met gewone tekst en macro's (bijvoorbeeld %macro%), die vervangen wordt door de veldwaarden die uit een document geëxtraheerd zijn.
extractie	Het vastleggen van waarden uit velden in gescande documenten.
extractieveld	Vooraf gedefinieerde gegevens die uit een document geëxtraheerd worden.
handmatige controle	Waarden voor extractievelden controleren en bewerken en documenten verwijderen vanuit het bedieningspaneel van de printer.
leerset	Een verzameling gegevens waarmee een document kan worden geïdentificeerd.
niet-herkende documenten	Documenten die niet tijdens een scan geïdentificeerd worden.
productie	Het proces waarbij de toepassing gescande documenten classificeert, waarden uit extractievelden vastlegt en deze naar een opgegeven bestemming stuurt.
reguliere expressie	Een patroon dat gebruikt wordt voor het uitvoeren van zoek-en-ervangopdrachten.
training	De toepassing leren om gescande documenten te classificeren en extractievelden in te stellen.
verzenden	Gescande documenten naar een opgegeven locatie sturen.

Index

A

alleen classificatie 14
Autocorrectieregels 12
autocorrectieregels instellen 12
automatische correctie 12

B

bestemmingen
niet-herkende documenten 9

C

classificatie met extractie 14
classificaties
configureren 9
training 14
classificaties configureren 9
configuratie
laden 13
opslaan 13
configuratie laden mislukt 20
configuratiebestand
exporteren of importeren 13
configuratiebestand
exporteren 13
configuratiebestand
importeren 13
configuratieworkflow 7
controlelijst
gereedheid voor
implementatie 6
controlelijst voor gereedheid
voor implementatie 6

D

de Embedded Web Server
openen 7
de toepassing trainen 14
documenten
classificeren 16
training 14
documenten classificeren 14, 16
documenten classificeren en
extraheren 14

E

e-mail met taakoverzicht
inschakelen 7

e-mailbestemming 9
een configuratie laden 13
een configuratie opslaan 13
Embedded Web Server
toegang 7
extractievelden
instellen 9
uitleg 11
wijzigen 21
extractieveldtypes 11

F

fout bij het verwerken van een
configuratie 18
fouten in tekenherkenning
automatische correctie 12
foutief doorgestuurd
document 19

H

handmatige controle
inschakelen 7
het document is foutief
doorgestuurd naar de map voor
niet-herkende documenten 19

K

kan configuratiebestand niet
exporteren 19

L

lege pagina's verwijderen
inschakelen 7
licentiefout 20

M

Modus Bezig
instelling 7
Productie 7
Training 7

N

netwerklocatie 9
niet-herkende
documenten 19, 21
configureren 9

niet-herkende documenten
configureren 9

O

ondersteunde
kopieerinstellingen 21
ontbrekend
toepassingspictogram 17, 21
onvoldoende geheugen 18
overzicht 5
overzichtsscherm
inschakelen 7

P

problemen oplossen
configuratie laden mislukt 20
fout bij het verwerken van een
configuratie 18
het document is foutief
doorgestuurd naar de map
voor niet-herkende
documenten 19
kan configuratiebestand niet
exporteren 19
licentiefout 20
onvoldoende geheugen 18
toepassingsfout 17
toepassingspictogram verschijnt
niet 17
verbindingfout 19

R

reguliere expressies
uitleg 12

S

scaninstellingen
configureren 8
scaninstellingen configureren 8
scannen
documenten met meerdere
pagina's 21

T

toepassing
training 14
toepassingsfout 17

toepassingsmodus
instelling 7
toepassingspictogram verschijnt
niet 17
trainingclassificaties 14
trainingsdocumenten 14

U

uitgepakte waarden 16
uitgepakte waarden
weergeven 16

V

veelgestelde vragen 21
veldtypen 11
verbindingsfout 19
voorbeeld reguliere
expressies 12

W

wijzigingsgeschiedenis 4
workflow
configureren 7
productiemodus 14
trainingsmodus 14
workflow productiemodus 14
workflow trainingsmodus 14

X

XML-bestand in de
classificatiemap 21