



Lexmark™

AccuRead Automate

Versjon 2.5.4

Administratorhåndbok

Februar 2022

www.lexmark.com

Innhold

Endringshistorikk.....	4
Oversikt.....	5
Sjekkliste for distribusjonsklar tilstand.....	6
Konfigurere programmet.....	7
Konfigureringsarbeidsflyt.....	7
Få tilgang til Embedded Web Server.....	7
Konfigurere generelle innstillinger for AccuRead Automate.....	7
Konfigurere skanneinnstillinger.....	8
Konfigurere mål for ukjente dokumenter.....	9
Konfigurere klassifiseringer.....	9
Lære mer om uttrekksfelt.....	11
Konfigurere regler for autokorrektur.....	11
Eksportere eller importere en konfigurasjonsfil.....	12
Bruke programmet.....	14
Lære opp programmet.....	14
Klassifisere dokumenter.....	16
Se gjennom uttrukne verdier i kontrollfilen.....	16
Feilsøking.....	17
Programfeil.....	17
Programikonet vises ikke på startsiden.....	17
Feil under behandling av en konfigurasjon.....	18
Ikke nok minne.....	18
Tilkoblingsfeil under testing av nettverksplassering.....	19
Dokument sendes feil til mappen for ukjente dokumenter.....	19
Kan ikke eksportere en konfigurasjonsfil.....	19
Konfigurasjonen kunne ikke lastes inn.....	20
Lisensfeil.....	20
Vanlige spørsmål.....	21
Merknader.....	23

Ordliste.....24

Indeks.....25

Endringshistorikk

Februar 2022

- Informasjon om opplæring i programmet ble oppdatert.

Juli 2020

- Informasjon om følgende er oppdatert:
 - Sjekkliste for distribusjonsklar tilstand
 - Konfigurere programmet

April 2018

- Lagt til informasjon om minimumskravene til Embedded Solutions Framework-versjon.

August 2017

- Informasjon om følgende er oppdatert:
 - Eksportere konfigurasjonsfiler
 - Konfigurere klassifiseringer

Juli 2016

- Informasjon om følgende er lagt til:
 - Konfigurere innstillingen for OCR med høy nøyaktighet
 - Konfigurere innstillingen for plasseringsbevisst klassifisering
 - utskrift av et sammendrag etter hver jobb
 - angivelse et sikkerhetsnivå for kontroll av uttrekksverdier

Januar 2016

- Første utgivelse av dokumentet for multifunksjonsprodukter med en nettbrettlignende berøringsskjerm.

Oversikt

Bruk programmet til å skanne og klassifisere dokumenter, trekke ut innhold og sende dem til et nettverksmål eller en e-postmottaker.

Programmet automatiserer behandlingen av dokumenter og klassifiserer dokumenter og trekker ut innhold ved hjelp av gjenkjenningresultatene fra AccuRead™ OCR. Se *administratorhåndboken for AccuRead OCR* hvis du vil ha mer informasjon om AccuRead OCR.

Slik fungerer det

Programmet bruker statistiske metoder, for eksempel ordfrekvens, til å skille mellom dokumentklassifiseringer. Innenfor en klassifisering bruker programmet den relative plasseringen av variable data til alt fast innhold (som overskrifter, nøkler eller ankerpunkt) i dokumentet. Siden uttrekksprosessen analyserer alt fast innhold på en side, kan en mindre forflytting og skalering av data trekkes ut uten at det krever et oppdatert læreset.

Hver gang du lærer opp programmet med et sett dokumenter, registrerer det statistisk informasjon fra dokumentene i et læreset. Bruk forskjellige eksempeldokumenter, slik at motoren kan vite hva slags innhold som er fast, og hva som er variabelt.

Dette dokumentet inneholder instruksjoner om hvordan du konfigurerer, bruker og feilsøker programmet.

Sjekkliste for distribusjonsklar tilstand

Kontroller at

- Minst 1 GB RAM er installert.
- En 10 GB harddisk er installert på skriveren.
- Embedded Solutions Framework versjon 6 eller nyere er installert.
- AccuRead OCR-lisensen er gyldig.
- Innstillingene for dato og klokkeslett på skriveren er oppdatert.
- Du har minst én av følgende biter med informasjon for å konfigurere programmet:
 - Nettverksmapper

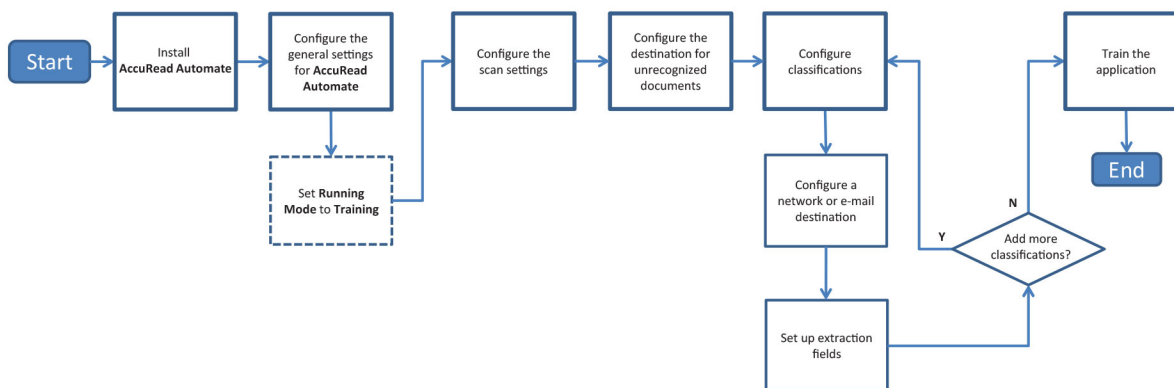
 - E-postadresser

- Du har minst fem unike dokumenter som kan læres opp for hver klassifisering.
- Du bruker den nyeste versjonen av Google Chrome™ for å få tilgang til konfigurasjonssiden for AccuRead Automate.

Konfigurere programmet

Konfigureringsarbeidsflyt

Det kan være at du må ha administratorrettigheter for å konfigurere programmet.



Få tilgang til Embedded Web Server

- 1 Finn IP-adressen til skriveren. Gjør ett av følgende:
 - Kontroller IP-adressen på startsiden til skriveren.
 - Se IP-adressen i Nettverksoversikt-delen eller TCP/IP-delen på menyen for nettverk/porter.
- 2 Åpne en nettleser og skriv deretter inn skriverens IP-adresse.

Konfigurere generelle innstillinger for AccuRead Automate

Disse innstillingene omfatter blant annet det å endre programmets modus, aktivere manuell gjennomgang og sammendragsrapporter for jobber samt å tilpasse programikonet.

- 1 Naviger til programmets konfigurasjonsside fra Embedded Web Server:

Programmer > AccuRead Automate > Konfigurer

- 2 Angi kjøremodusen i delen Generelle innstillinger til et av følgende:
 - **Opplæring** – bruk denne modusen når du lærer opp programmet til å klassifisere dokumenter og trekke ut innhold.
 - **Produksjon** – bruk denne modusen når du skanner og klassifiserer dokumenter, trekker ut innhold og sender dokumentene til et nettverksmål eller en e-postmottaker.

Merk: Fullfør opplæringen for å bytte fra kjøremodus til produksjonsmodus. Se [Fullført opplæring på side 15](#) hvis du vil ha mer informasjon.

3 Om nødvendig kan du aktivere følgende alternativer:

- **Påminnelse om å legge i papir** – ber brukeren om å legge i papir.
- **Fjern blanke sider** – fjern blanke sider automatisk.
- **Slå på manuell gjennomgang** – gir brukerne mulighet til å se dokumentets klassifisering og redigere de uttrukne verdiene etter skanning. Du kan også aktivere dette alternativet når meldingen for å legge i papir vises på kontrollpanelet.

Merk: Hvis manuell gjennomgang slås av, kan du se gjennom de uttrukne verdiene i XML-kontrollfilen. Se [Se gjennom uttrukne verdier i kontrollfilen på side 16](#) hvis du vil ha mer informasjon.

- **Slå på sammendragsskjerm bilde** – vis et sammendrag på skrivekjermen etter hver jobb.
- **Send e-post med sammendrag** – send et sammendrag til én eller flere mottakere etter hver jobb.
- **Skriv ut et sammendrag** – skriv ut et sammendrag etter hver jobb. Hvis det oppstår en feil når et dokument er sendt til målet, skrives det alltid ut et sammendrag uavhengig av denne innstillingen.

4 Om nødvendig kan du velge ett eller flere språk som du vil at programmet skal gjenkjenne i dokumentet.

Merk: Det kan redusere OCR-nøyaktigheten hvis du aktiverer flere språk. Pass på at du bare velger de nødvendige språkene.

Advarsel – mulig skade: Når programmet er i produksjonsmodus og du endrer språkinnstillingene, går programmet tilbake til opplæringsmodus og fjerner alle opplærte dokumenter. For å gjenopprette læresettet, må du lære opp dokumentene igjen.

5 Angi hvilket programnavn og -ikon som skal vises på startskjermen.

6 Klikk på **Bruk**.

Konfigurere skanneinnstillinger

1 Naviger til programmets konfigurasjonsside fra Embedded Web Server:

Programmer > AccuRead Automate > Konfigurer

2 Klikk på **Skanneinnstillinger**.

3 Konfigurer innstillingene.

Merknader:

- Hold musepekeren over en innstilling for å få mer informasjon.
- Hvis du endrer innstillingen for plasseringsbevisst klassifisering, går programmet tilbake til opplæringsmodus, men beholder alle opplærte dokumenter. Fullfør opplæringen for å bytte til produksjonsmodus.

Advarsel – mulig skade: Når programmet er i produksjonsmodus og du endrer innstillingen OCR med høy nøyaktighet, går programmet tilbake til opplæringsmodus og fjerner alle opplærte dokumenter. For å gjenopprette læresettet må du lære opp dokumentene igjen.

4 Klikk på **Bruk**.

Konfigurere mål for ukjente dokumenter

Denne funksjonen hjelper deg med å spore dokumenter som programmet ikke gjenkjenner. Du kan konfigurere programmet til å rute disse dokumentene til et bestemt mål.

Merk: Hvis disse innstillingene ikke er konfigurert, vises ikke AccuRead Automate-ikonet på startskjermen.

1 Naviger til programmets konfigurasjonsside fra Embedded Web Server:

Programmer > AccuRead Automate > Konfigurer

2 Klikk på **Ukjente dokumenter**.

3 Velg og konfigurere målene for ukjente dokumenter.

Nettverksmål

a Velg **Aktiver mål for nettverksmappe**.

b Skriv `\\myServer\myFolder` i feltet for nettverksmappeadressen, der **myServer** er navnet på serveren eller IP-adressen og **myFolder** er mappenavnet.

Merk: Kontroller at målmappen er delt, og at den har en gyldig nettverksadresse.

c Skriv inn domenenavnet og brukeridentifikasjonen.

E-postmål

a Velg **Aktiver e-postmål**.

b Skriv inn e-postemnet og e-postadressen.

4 Velg utfilformat, og skriv deretter inn et navn for dokumentet.

5 Velg eventuelt **Gå gjennom XML-indeksfil**.

Merk: Dette alternativet er valgt som standard. Til kontrollformål lager programmet en XML-fil for hvert dokument som skannes i en klassifisering. For å deaktivere denne funksjonen, fjerner du avmerkingen i avkrysningsboksen.

6 Klikk på **Bruk**.

Konfigurere klassifiseringer

En klassifisering er en gruppering av dokumenter som har de samme egenskapene, for eksempel for frekvens av ord.

Merknader:

- Opprett minst to klassifiseringer før du går videre til opplæring og produksjon.
- For å oppnå optimal ytelse bør du ikke opprette mer enn 100 klassifiseringer.

1 Åpne programmets konfigurasjonsside fra Embedded Web Server.

2 Legg til eller rediger en klassifisering fra delen Klassifiseringer.

3 Skriv inn et unikt klassifiseringsnavn.

Merk: Angi om nødvendig den laveste sikkerhetsgraden. Laveste sikkerhetsgrad er som standard 90 prosent.

- 4 Angi antall sider for hvert dokument du ønsker å klassifisere.
- **Enkelt side** – hvert dokument har bare én side, og klassifisering gjøres bare på den siden.
 - **Konstant sidelengde** – hvert dokument inneholder det angitte antallet sider. Klassifisering gjøres bare på den første siden, og de påfølgende sidene legges til dokumentet.
 - **Variabel sidelengde** – antall sider varierer for hvert dokument. I en sidelengde er den første siden klassifisert og de påfølgende sidene legges til. Hvis for eksempel 3 er sidelengden, er den første siden klassifisert, og de påfølgende to sidene legges til. Hvis sidene ikke blir gjenkjent, legges sidene til den tidligere klassifiserte siden frem til programmet klarer å klassifisere en annen side.
- 5 Konfigurer minst ett klassifiseringsmål.

Nettverksmål

a Velg **Mål for nettverksmappe**.

b Skriv `\\myServer\myFolder` i feltet for nettverksmappeadressen, der **myServer** er navnet på serveren eller IP-adressen og **myFolder** er mappenavnet.

Merknader:

- Kontroller at målmappen er delt, og at den har en gyldig nettverksadresse.
- For å angi et dynamisk mappenavn skriver du inn % i adressefeltet før og etter uttrekksfeltnavnet. For eksempel `\\myServer\myFolder\%fieldname%`.

c Skriv inn domenenavnet og brukeridentifikasjonen.

E-postmål

a Velg **E-postmål**.

b Skriv inn e-postemnet og e-postadressen.

Merk: For å angi et dynamisk e-postemne skriver du inn % i adressefeltet før og etter uttrekksfeltnavnet. For eksempel `\\myServer\myFolder\%fieldname%`.

- 6 Velg utfilformat, og skriv deretter inn et navn for dokumentet.

Merk: Når du legger til et uttrekksfelt, vises uttrekksfeltknappene etter "Forhåndsvisning med filnavn". Klikk på disse knappene for å legge til et dynamisk filnavn. Skriv inn et understrekingstegn mellom hvert navn hvis du ønsker flere uttrekksfelt. For eksempel `%fieldname1%_%fieldname2%`.

- 7 Velg om nødvendig **E-post for klassifiseringssammendrag**.

Merk: Hvis emnefeltet er tomt, blir klassifiseringsnavnet brukt.

- 8 Velg eventuelt **Gå gjennom XML-indeksfil**.

Merk: Dette alternativet er valgt som standard. For kontrollformål lager programmet en XML-fil for hvert dokument som skannes i en klassifisering. For å deaktivere denne funksjonen fjerner du avmerkingen i avkrysningsboksen.

- 9 Legg til opptil fire uttrekksfelt, og angi deretter ønsket feltnavn, typer og sikkerhetsnivåverdi. Se [Lære mer om uttrekksfelt på side 11](#) hvis du vil ha mer informasjon.

Merk: I hvert uttrekksfelt kan du aktivere og bruke regler for autokorrektur. Se [Konfigurere regler for autokorrektur på side 11](#) hvis du ønsker å sette opp flere regler.

- 10 Klikk på **Bruk**.

Lære mer om uttrekksfelt

Felttype	Beskrivelse	Format på opplæringsdata	Måldataenes verdi
Beløp	<p>Et tall som kan inneholde punktum og komma som tusenskilletegn og desimaltegn. Dette feltet brukes ofte for valutaer.</p> <p>Merknader:</p> <ul style="list-style-type: none"> • Det er ikke noe minste antall ledende eller etterfølgende sifre. Programmet støtter ett enkelt desimaltegn etterfulgt av opptil to sifre. • Ikke ta med valutasymboler eller minustegn i formatet for opplæringsdata. Valutasymboler og minustegnet trekkes automatisk ut av måldokumentet. • En målverdi på 0 støttes ikke. 	<p>nnnn.nn</p> <p>For eksempel: 1234,56</p>	<p>\$1,234.56</p> <p>-\$1.234.56</p>
Dato	Et tall som representerer en dato, avhengig av det konfigurerte landet eller regionen for enheten din.	Kalendergrensesnitt	<p>3-5-2015</p> <p>3/5/2015</p> <p>3/5/15</p> <p>Mar 5, 2015</p> <p>March 5, 2015</p> <p>05 Mar 2015</p>
Heltall (int)	<p>Et tall på opptil 16 tegn.</p> <p>Merknader:</p> <ul style="list-style-type: none"> • Det må være et 64-biters heltall med fortegn (-9223372036854775807 til 9223372036854775807). Tall som er mindre eller større enn denne serien, må bruke strengtypen. • Ikke ta med minustegn i formatet for opplæringsdata. Minustegnet trekkes automatisk ut av måldokumentet. • En målverdi på 0 støttes ikke. 	<p>nnnnnn</p> <p>For eksempel: 123456</p>	<p>123456</p> <p>-123456</p>
Frase	<p>En kombinasjon av alfanumeriske tegn eller en gruppe av ord som er atskilt med mellomrom.</p> <p>Merk: Det skilles mellom små og store bokstaver i feltene.</p>	<p>For eksempel: ABC Company</p>	ABC Company
Streng	<p>En kombinasjon av alfanumeriske tegn uten mellomrom.</p> <p>Merk: Det skilles ikke mellom små og store bokstaver i feltene.</p>	<p>For eksempel: ABC</p>	ABC

Konfigurere regler for autokorrektur

Denne funksjonen korrigerer automatisk data for vanlige OCR-feil. Det finnes fem standardregler du kan bruke for hvert uttrekksfelt. Du kan også opprette opptil 15 egendefinerte regler.

1 Naviger til programmets konfigurasjonsside fra Embedded Web Server:

Programmer > AccuRead Automate > Konfigurer

2 Klikk på **Regler for autokorrektur**.

3 Legg til eller rediger en regel for autokorrektur.

Merk: Standardreglene kan ikke redigeres.

4 Gi regelen et unikt navn, og velg korrekturalternativene.

Merk: Avanserte brukere kan bruke regulære uttrykk (regex – regular expressions) hvis de ønsker å opprette mer kompliserte regler. Se [Lære mer om regulære uttrykk på side 12](#) hvis du vil ha mer informasjon.

5 Klikk på **Bruk**.

Lære mer om regulære uttrykk

Merk: For effektiv bruk av denne funksjonen er det nyttig med grunnleggende kunnskap om Perl 5-programmering. Se de elektroniske referansene for Perl 5 regex hvis du vil ha mer informasjon.

Et regulært uttrykk er et mønster som brukes som erstatningstegn. Bruk Perl 5 regex-formatet når du definerer regler for autokorrektur.

For eksempel ***s/pattern/replacement/modifier***

Der ***pattern*** er søkemønsteret, ***replacement*** er den nye strengen og ***modifier*** er erstatningsalternativet.

Bruk følgende erstatningsalternativer:

- ***g*** – erstatter alle forekomster av søkemønsteret med erstatningen.
- ***i*** – skiller ikke mellom store og små bokstaver.
- ***m*** – gjenkjenner strengen som flere linjer.
- ***o*** – vurderer mønsteret bare én gang. Når du bruker variabel interpolering, bruker dette alternativet bare de første verdiene selv om verdiene er endret.
- ***s*** – gjenkjenner strengen som én linje.
- ***x*** – aktiverer et utvidet regulært uttrykk som inneholder mellomrom og kommentarer til mønsteret.

For eksempel ***s/[^abc]/d/g***

Dette uttrykket bruker modifikatoren ***g***, som erstatter alle andre tegn enn ***a***, ***b*** og ***c*** med ***d***. ***abce*** blir for eksempel endret til ***abcd***.

Eksportere eller importere en konfigurasjonsfil

Merk: Konfigurasjonsfiler opprettet i tidligere versjoner av AccuRead Automate støttes ikke i AccuRead Automate versjon 2.0 eller nyere. Se *Les meg*-filen hvis du vil ha mer informasjon.

1 Naviger til programmets konfigurasjonsside fra Embedded Web Server:

Programmer > AccuRead Automate > Konfigurer

2 Klikk på **Konfigurasjon for lagring/innlasting**.

3 Gjør ett av følgende:

Eksportere en konfigurasjonsfil

- a** I kategorien Lagre angir du stedet på nettverket der du ønsker å lagre innstillingene og opplæringsdataene fra programmet.
- b** Angi domenenavnet og brukeridentifikasjonen.
- c** Skriv inn et unikt filnavn for konfigurasjonspakken.
- d** Klikk på **Eksporter konfigurasjonsfil**.

Importer en konfigurasjonsfil

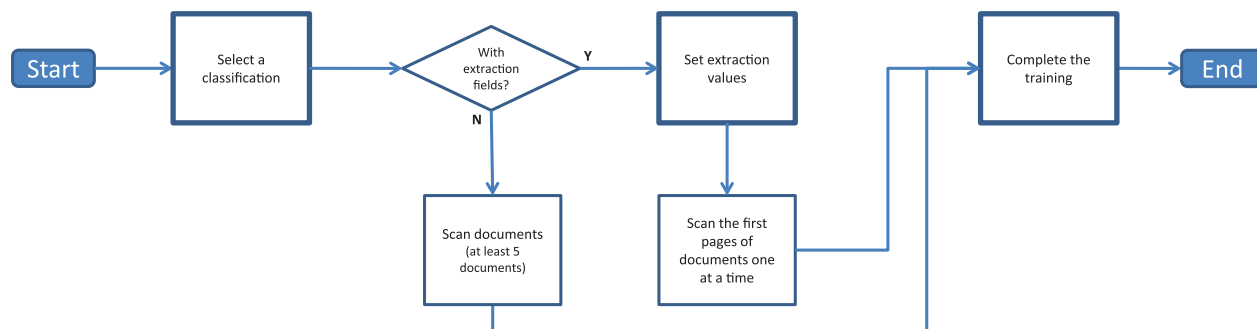
Merk: De eksisterende klassifiseringene fjernes når du importerer en konfigurasjon. Samtidig avsluttes all pågående aktivitet, som opplærings- og klassifiseringsprosesser.

- a** Angi plasseringen på nettverket der du vil hente konfigurasjonsfiler fra, i kategorien Innlasting.
- b** Angi domenenavnet og brukeridentifikasjonen.
- c** Skriv inn filnavnet på distribusjonspakken.
- d** Klikk på **Importer konfigurasjonsfil**.

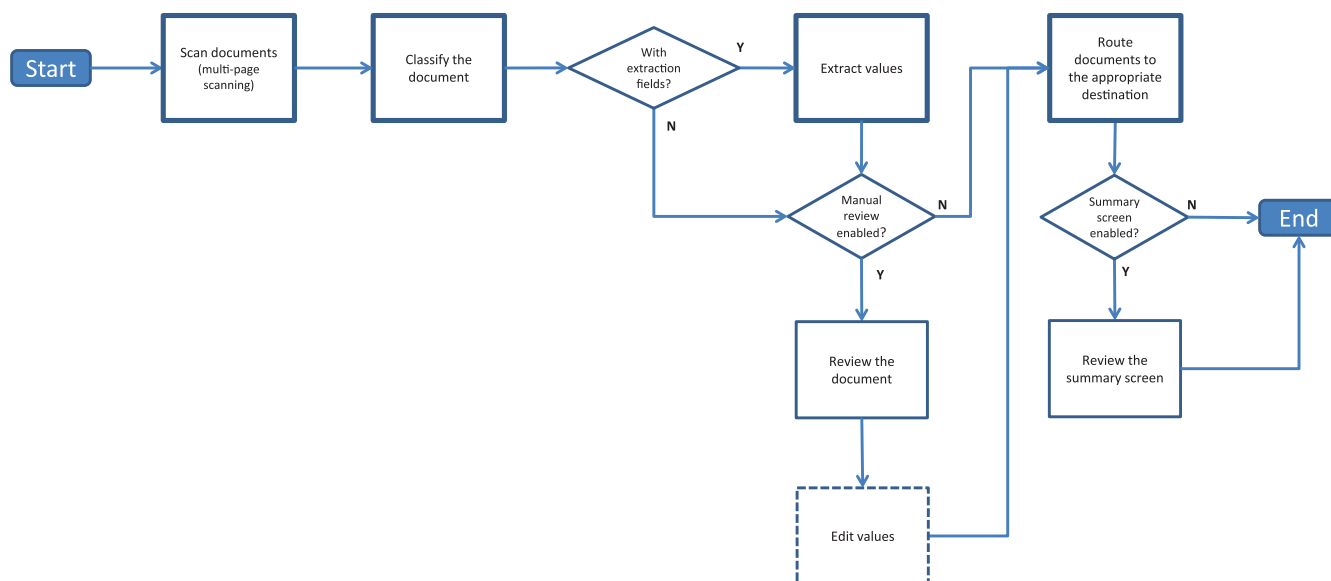
4 Klikk på **Bruk**.

Bruke programmet

Arbeidsflyt for opplæringsmodus



Arbeidsflyt for produksjonsmodus



Lære opp programmet

Pass på at kjøremodus er satt til **Opplæring** før du begynner. Se [Konfigurere generelle innstillinger for AccuRead Automate på side 7](#) hvis du vil ha mer informasjon.

Bare klassifisering

Merk: Kontroller at tosidig skanning er slått av.

- 1 Trykk på programikonet på startbildet.
- 2 Trykk på **Lær opp** ved siden av en klassifisering.

- 3 Legg den første siden av et dokument i den automatiske dokumentmateren eller på skannerglassplaten, og skann siden.

Merk: Når du trener opp programmet ved hjelp av dokumenter med flere sider, må du bare skanne den første siden av hvert dokument og legge minst fem dokumenter i den automatiske dokumentmateren. Se [Vanlige spørsmål på side 21](#) hvis du vil ha mer informasjon om å skanne flere sider.

- 4 Følg instruksjonene i vinduet på kontrollpanelet.

Klassifisering med uttrekking

- 1 Trykk på programikonet på startbildet.
- 2 Trykk på **Lær opp** ved siden av en klassifisering.
- 3 Angi uttrekksverdier, og trykk på **Neste**.
- 4 Legg den første siden av et dokument i den automatiske dokumentmateren eller på skannerglassplaten, og skann siden.

Merknader:

- Når du trener opp programmet ved hjelp av dokumenter med flere sider, skanner du den første siden av hvert dokument ett dokument av gangen. Se [Vanlige spørsmål på side 21](#) hvis du vil ha mer informasjon om å skanne flere sider.
- Når du trekker ut informasjon fra en side som inneholder to eller flere identiske felt, må du finne frem til det mest leselige feltet. Deretter dekker du til de andre feltene før skanning.

- 5 Følg instruksjonene i vinduet på kontrollpanelet.

Fullført opplæring

Når du fullfører opplæringen, avslutter programmet opplæringsmodusen og endrer kjøremodus til produksjonsmodus automatisk. Hvis du vil lære opp programmet på nytt, må du endre kjøremodus til opplæringsmodus manuelt fra Embedded Web Server. Se [Konfigurere generelle innstillinger for AccuRead Automate på side 7](#) hvis du vil ha mer informasjon.


- 1 Trykk på programikonet på startbildet.
- 2 Trykk på **Fullfør opplæringen**.
- 3 Følg instruksjonene i vinduet på kontrollpanelet.

Merknader:

- Når du har fullført opplæringen, kan du endre alle andre felt unntatt klassifiseringsnavnet og uttrekksfeltet.
- Hvis du vil endre verdien i klassifiseringsnavnet og uttrekksfeltet, må du opprette en klassifisering og tilbake stille verdiene.

Klassifisere dokumenter

Pass på at kjøremodus er satt til **Produksjon** før du begynner. Se [Konfigurere generelle innstillinger for AccuRead Automate på side 7](#) hvis du vil ha mer informasjon.

- 1 Trykk på programikonet på startsidene.
 - 2 Legg et dokument i den automatiske dokumentmateren eller på skannerglassplaten, og skann det.
 - 3 Hvis manuell gjennomgang er aktivert, kontrollerer du om klassifiseringen og uttrekksverdiene er riktige. Deretter må du endre dem om nødvendig og gjøre ett av følgende:
 - Trykk på **Godkjenn**.
 - Trykk på  > **Godkjenn alle, og avslutt**.
- Merk:** Hvis du trykker på hjem-ikonet under manuell gjennomgang, avbrytes jobben.
- 4 Følg instruksjonene i vinduet på kontrollpanelet.

Se gjennom uttrukne verdier i kontrollfilen

Merk: Hvis manuell gjennomgang slås av, kan du se gjennom de uttrukne verdiene i XML-kontrollfilen.

Denne funksjonen hjelper deg å kontrollere om uttrukne felt blir funnet med høy grad av sikkerhet. Hvis sikkerhetsverdien av et uttrekksfelt er under terskelen, legges prefikset **review** til i dokumentets filnavn. Standardverdien for sikkerhetsterskelen for gjennomgang 75 prosent. Du kan endre denne verdien i innstillingen for uttrekksverdi for klassifiseringen. Regler for autokorrektur brukes ikke på dokumenter som er merket for gjennomgang.

Denne funksjonen brukes bare når **Gå gjennom XML-indeksfil** er aktivert i klassifiseringsinnstillingene. Se [Konfigurere klassifiseringer på side 9](#) hvis du vil ha mer informasjon.

Feilsøking

Programfeil

Prøv ett eller flere av følgende forslag:

Kontroller diagnostikkloggen

- 1 Naviger til programmets konfigurasjonsside fra Embedded Web Server:
Programmer > AccuRead Automate > Konfigurer
- 2 Klikk på **Loggføring**.
- 3 Velg **Aktiver logging**, og velg deretter ett eller flere loggføringsalternativer.
- 4 Klikk på **Bruk**.
- 5 Åpne en nettleser, skriv inn IP-adressen til skriveren etterfulgt av **/se** og klikk deretter på **Innebygde løsninger**.
- 6 Analyser loggen, og løs deretter problemet.

Juster skanneinnstillingene

- 1 Naviger til programmets konfigurasjonsside fra Embedded Web Server:
Programmer > AccuRead Automate > Konfigurer
- 2 Velg en lavere oppløsning eller slå av fargeskanning i skannealternativene.
- 3 Klikk på **Bruk**.

Kontakt Lexmark-representanten

Programikonet vises ikke på startsidene

Prøv ett eller flere av følgende forslag:

Pass på å konfigurere målinnstillingene for ukjente dokumenter

Se [Konfigurere mål for ukjente dokumenter på side 9](#) hvis du vil ha mer informasjon.

Sørg for å opprette minst to klassifiseringer

Se [Konfigurere klassifiseringer på side 9](#) hvis du vil ha mer informasjon.

Feil under behandling av en konfigurasjon

Prøv ett eller flere av følgende forslag:

Kontroller at AccuRead OCR-lisensen er gyldig

Kontroller at en skriverharddisk er installert

Hvis du vil ha mer informasjon, kan du se i *brukerhåndboken*.

Kontroller at den tilgjengelige skriveren har minst 10GB harddiskplass

Kontakt systemadministratoren for mer informasjon.

Start AccuRead Automate på nytt

1 Åpne en nettleser og skriv deretter inn skriverens IP-adresse.

Merk: Kontroller IP-adressen på startsidene til skriveren.

2 Gå til **Programmer > AccuRead Automate**, og klikk deretter på **Stopp**.

3 Klikk på **Start** for å gjenopprette programmet.

Kontakt Lexmark-representanten

Ikke nok minne

Prøv ett eller flere av følgende forslag:

Kontroller at den tilgjengelige skriveren har minst 10GB harddiskplass

Kontakt systemadministratoren for å få mer informasjon.

Kontroller at skriverminnet er på minst 1 GB

Kontakt systemadministratoren for å få mer informasjon.

Kontakt Lexmark-representanten

Tilkoblingsfeil under testing av nettverks plassering

Prøv ett eller flere av følgende forslag:

Kontroller at målmappen er delt, og at den har en gyldig nettverksadresse

Kontroller at brukeridentifikasjonen for nettverksmålet stemmer

Kontroller at serveren og skriveren er koblet til samme nettverk

Åpne ledetekst for serveren, og skriv inn `ping IP_adress`, der `IP_adress` er skriverens IP-adresse. Hvis ping-kommandoen ikke overføres, må du kontrollere at alle nettverkskabler er koblet godt til, og at nettverksinnstillingene for skriveren er konfigurert riktig.

Kontakt systemadministratoren

Dokument sendes feil til mappen for ukjente dokumenter

Prøv ett eller flere av følgende forslag:

Kontroller at nettverksbanen, domenet og identifikasjonen for klassifiseringsmålet er riktig

Kontakt systemadministratoren for å få mer informasjon.

Dokumentet må være rent og leselig

Lær opp programmet til å klassifisere dokumentet

Se [Lære opp programmet på side 14](#) hvis du vil ha mer informasjon.

Kan ikke eksportere en konfigurasjonsfil

Prøv ett eller flere av følgende forslag:

Kontroller at det er nok ledig plass på skriverens harddisk

Når du eksporterer en konfigurasjonsfil, oppretter programmet en distribusjonspakke som krever tilgjengelig plass på harddisken. Hvis harddisken din er full, må du fjerne ubrukte filer.

Kontakt Lexmark-representanten

Konfigurasjonen kunne ikke lastes inn

Når feilen oppstår, kan programmet ikke lenger brukes. Prøv ett eller flere av følgende forslag:

Installer AccuRead Automate på nytt

Merk: Ikke fjern AccuRead OCR-lisensen.

Kontakt Lexmark-representanten

Lisensfeil

Start AccuRead Automate på nytt

Programmet leveres med en medfølgende funksjonslisens. Start programmet på nytt for å gjenopprette lisensen.

Kontakt Lexmark-representanten

Vanlige spørsmål

Kan jeg skanne dokumenter med flere sider?

Ja, du kan skanne dokumenter som inneholder mer enn én side, avhengig av dokumentlengden som er angitt i klassifiseringsinnstillingene. Se [Konfigurere klassifiseringer på side 9](#) hvis du vil ha mer informasjon.

Kan jeg redigere uttrekksfeltnavn?

Ja, men bare før du starter opplæringen.

Hva skjer når jeg skanner til en papirstørrelse som ikke støttes?

Dokument av størrelser som ikke støttes skannes som Legal (8,5 x 14 tommer), noe som kan føre til beskjæring av bilder. Følgende alternativer for papirstørrelse støttes ikke:

- A3
- Automatisk størrelsesregistrering
- Bokoriginal
- Tilpasset skannestørrelse [x]
- Ledger
- Blandede størrelser
- Tabloid
- Universal

Hva må jeg gjøre hvis dokumentstrukturen endres?

Hvis strukturen på dokumentet endres betydelig og du trekker ut innhold, må du opprette en annen klassifisering. Hvis du bare klassifiserer dokumentet, behøver du ikke å gjøre noe.

Hvis det forekommer mindre endringer, for eksempel i topp- eller bunnteksten i dokumentet, er det ikke nødvendig med noen ekstra opplæring. Lær opp programmet med flere dokumenter hvis klassifiseringen eller uttrekkingen ikke fungerer som forventet. Denne prosessen forbedrer nøyaktigheten til klassifiserings- eller uttrekksprosessen.

Hva skjer hvis dokumentet ikke samsvarer med en klassifisering?

Hvis et dokument ikke samsvarer med noen klassifisering, sendes det til det angitte målet for ukjente dokumenter.

Det er sannsynlig at et dokument ikke blir gjenkjent hvis det er nytt, har blitt endret betydelig eller ikke er leselig.

Hvorfor har jeg en XML-fil i klassifiseringsmappen eller -e-posten?

Hvis **Gå gjennom XML-indeksfil** er aktivert i klassifiseringsinnstillingene, opprettes en XML-fil automatisk etter hver skannejobb. Denne filen inneholder informasjon om det skannede dokumentet, inkludert uttrekksfelt som bidrar til å lage indekser i innholdsbehandlingssystemer på bedriftsnivå eller sentrale bedriftssystemer.

Merknader

Utgivelsesmerknad

Februar 2022

Det følgende avsnittet gjelder ikke i land der slike bestemmelser er i strid med gjeldende lovgivning. LEXMARK INTERNATIONAL, INC. LEVERER DENNE PUBLIKASJONEN "SOM DEN ER", UTEN GARANTIER AV NOE SLAG, VERKEN EKSPLISITT ELLER IMPLISITT, INKLUDERT, MEN IKKE BEGRENSET TIL, IMPLISITTE GARANTIER OM SALGBARHET ELLER EGNETHET TIL ET BESTEMT FORMÅL. Enkelte land tillater ikke fraskrivelse av eksplisitt eller implisitt garantiansvar i visse transaksjoner. Denne erklæringen gjelder derfor kanskje ikke for deg.

Denne publikasjonen kan inneholde tekniske unøyaktigheter eller typografiske feil. Informasjonen i dette dokumentet endres regelmessig, og disse endringene vil bli tatt med i senere utgaver. Forbedringer eller endringer i produktene eller programmene som beskrives, kan gjennomføres når som helst.

Henvisninger i denne publikasjonen til produkter, programmer eller tjenester innebærer ikke at produsenten har til hensikt å gjøre disse tilgjengelige i alle land der produsenten er representert. Eventuelle henvisninger til et produkt, et program eller en tjeneste innebærer ikke at bare det produktet, det programmet eller den tjenesten kan brukes. Alle tilsvarende produkter, programmer og tjenester som ikke krenker noen immaterielle rettigheter, kan brukes i stedet. Evaluering og verifisering av drift sammen med andre produkter, programmer og tjenester, bortsett fra de som uttrykkelig er angitt av produsenten, er brukerens ansvar.

Hvis du vil ha informasjon om brukerstøtte fra Lexmark, kan du gå til <http://support.lexmark.com>.

Hvis du vil ha informasjon om Lexmarks personvernerklæring som gjelder for bruk av dette produktet, kan du gå til www.lexmark.com/privacy.

Hvis du vil ha informasjon om rekvisita og nedlastinger, kan du gå til www.lexmark.com.

© 2016 Lexmark International, Inc.

Med enerett.

Varemerker

Lexmark, Lexmark-logoen og AccuRead er varemerker eller registrerte varemerker for Lexmark International, Inc. i USA og/eller andre land.

Google Chrome er et varemerke for Google LLC.

Alle andre varemerker tilhører de respektive eierne.

Ordliste

dynamisk filnavn	En plassholder for et filnavn som inneholder vanlig tekst og makroer (for eksempel %makro%), som er erstattet med feltverdiene som er trukket ut av et dokument.
ikke gjenkjente dokumenter	Dokumenter som ikke blir klassifisert under skanning.
kjøremodus	Modusen (opplæring eller produksjon) som programmet kjører i.
klassifiser	Kategorisere og organisere skannede dokumenter.
klassifisering	En gruppering av dokumenter som har felles egenskaper, for eksempel sidestruktur eller frekvens av bestemte ord.
læresett	En samling av informasjon som identifiserer et dokument på en unik måte.
manuell gjennomgang	Kontrollere og redigere verdier for uttrekksfelt og slette dokumenter fra skriverens kontrollpanel.
opplæring	Lære opp programmet til å klassifisere skannede dokumenter og angi uttrekksfelt.
produksjon	Prosessen der programmet klassifiserer skannede dokumenter, henter inn verdier fra uttrekksfeltene og sender dem til et bestemt mål.
regulært uttrykk	Et mønster som brukes til å utføre funksjoner for å finne og erstatte.
sende	Sende skannede dokumenter til et angitt mål.
uttrekking	Å trekke ut verdier fra felt i skannede dokumenter.
uttrekksfelt	Forhåndsdefinerte data som vil bli trukket ut fra et dokument.

Indeks

A

arbeidsflyt
konfigurere 7
opplæringsmodus 14
produksjonsmodus 14
arbeidsflyt for
opplæringsmodus 14
arbeidsflyt for
produksjonsmodus 14
automatisk korrigerer 11

B

bare klassifisering 14

D

dokument sendes feil til mappen
for ukjente dokumenter 19
dokument som er sendt feil 19
dokumenter
klassifisering 16
opplæring 14

E

e-post for jobbsammendrag
aktivere 7
e-postmål 9
eksempler på regulære uttrykk 11
eksportere en
konfigurasjonsfil 12
Embedded Web Server
få tilgang til 7
endringshistorikk 4

F

feil under behandling av en
konfigurasjon 18
feilsøking
dokument sendes feil til
mappen for ukjente
dokumenter 19
feil under behandling av en
konfigurasjon 18
ikke nok minne 18
kan ikke eksportere en
konfigurasjonsfil 19
kunne ikke laste inn
konfigurasjon 20

lisensfeil 20
programfeil 17
programikon vises ikke 17
tilkoblingsfeil 19
felttyper 11
fjerne blanke sider
aktivere 7

I

ikke gjenkjente
dokumenter 19, 21
konfigurere 9
ikke nok minne 18
importere en konfigurasjonsfil 12

K

kan ikke eksportere en
konfigurasjonsfil 19
Kjøremodus
justere 7
Opplæring 7
Produksjon 7
klassifisere dokumenter 14, 16
klassifisere og trekke ut
dokumenter 14
klassifisering med uttrekking 14
klassifiseringer
konfigurere 9
opplæring 14
konfigurasjon
lagre 12
legge i 12
konfigurasjonsfil
eksportere eller importere 12
konfigurere klassifiseringer 9
Konfigurere regler for
autokorrektur 11
konfigurere skanneinnstillinger 8
konfigurere ukjente
dokumenter 9
konfigureringsarbeidsflyt 7
kontrolliste
distribusjonsklar tilstand 6
kunne ikke laste inn
konfigurasjon 20

L

lagre en konfigurasjon 12
laste inn en konfigurasjon 12
lisensfeil 20
lære opp programmet 14

M

manglende programikon 17, 21
manuell gjennomgang
aktivere 7
mål
ikke gjenkjente dokumenter 9

N

nettverksmål 9

O

opplæringsdokumenter 14
opplæringsklassifiseringer 14
oversikt 5

P

program
opplæring 14
programfeil 17
programikon vises ikke 17
programmodi
justere 7

R

Regler for autokorrektur 11
regulære uttrykk
lære mer om 11

S

sammendragsskjerm bilde
aktivere 7
se gjennom uttrekksverdier 16
sjekklister for distribusjonsklar
tilstand 6
skanne
dokumenter med flere sider 21
skanneinnstillinger
konfigurere 8
Slik får du tilgang til den
innebygde webserveren: 7

støttede
kopieringsinnstillinger 21

T

tegnjenkjenningsfeil
 automatisk korrigering 11
tilkoblingsfeil 19

U

uttrekksfelt
 konfigurere 9
 lære mer om 11
 redigere 21
uttrekksfeltyper 11
uttrekksverdier 16

V

vanlige spørsmål 21

X

XML-fil i
klassifiseringsmappen 21