



Lexmark™

# AccuRead Automate

Versão 2.5.4

---

## Guia do administrador

Fevereiro de 2022

[www.lexmark.com](http://www.lexmark.com)

---

# Conteúdo

- Histórico de alterações..... 4**
- Visão geral..... 5**
- Lista de verificação da prontidão para implantação..... 6**
- Configuração do aplicativo..... 7**
  - Fluxo de trabalho de configuração..... 7
  - Acessando o Embedded Web Server..... 7
  - Configurando as definições gerais do AccuRead Automate..... 7
  - Configurando as definições de digitalização..... 8
  - Configurando os destinos de documentos não reconhecidos..... 9
  - Configurando classificações..... 9
  - Entendendo os campos de extração..... 11
  - Configurando regras de Autocorreção..... 12
  - Exportando ou importando um arquivo de configuração..... 13
- Utilização do aplicativo..... 14**
  - Treinando o aplicativo..... 14
  - Classificando documentos..... 16
  - Revisando valores extraídos no arquivo de auditoria..... 16
- Solução de problemas..... 17**
  - Erro de aplicativo..... 17
  - Ícone do aplicativo não é exibido na tela inicial..... 17
  - Erro ao processar uma configuração..... 18
  - Memória insuficiente..... 18
  - Erro de conexão ao testar o local de rede..... 19
  - O documento foi encaminhado erroneamente para a pasta para documentos não reconhecidos..... 19
  - Não é possível exportar um arquivo de configuração..... 19
  - Falha ao carregar configuração..... 20
  - Erro de licença..... 20

---

<b>Perguntas frequentes.....</b>	<b>21</b>
<b>Avisos.....</b>	<b>23</b>
<b>Glossário.....</b>	<b>24</b>
<b>Índice.....</b>	<b>25</b>

# Histórico de alterações

## Fevereiro de 2022

- Informações atualizadas sobre como fazer o treinamento do aplicativo.

## Julho de 2020

- Informações atualizadas sobre os seguintes itens:
  - Lista de verificação da prontidão para implantação
  - Configuração do aplicativo

## Abril de 2018

- Adicionadas informações sobre a versão mínima necessária do Embedded Solutions Framework.

## Agosto de 2017

- Informações atualizadas sobre os seguintes itens:
  - Exportando arquivos de configuração
  - Configurando classificações

## Julho de 2016

- Informações adicionadas sobre:
  - Configurando a definição de alta precisão do OCR
  - Configurando a definição de classificação de conscientização do local
  - Impressão de um relatório de resumo após cada trabalho
  - Definição de um limite de confiança para revisar os valores extraídos

## Janeiro de 2016

- Documento inicial lançado para produtos multifuncionais com tela sensível ao toque do tipo tablet.

## Visão geral

Use o aplicativo para digitalizar e classificar documentos, extrair conteúdo e enviá-los para um destino de rede ou e-mail.

O aplicativo automatiza o processamento de documentos e utiliza os resultados de reconhecimento do AccuRead™ OCR para classificar documentos e extrair conteúdos. Para obter mais informações sobre o AccuRead OCR, consulte o *Guia do administrador do AccuRead OCR*.

## Como funciona

O aplicativo usa métodos estatísticos, tais como frequência de palavra, para distinguir as classificações de documentos. Dentro de uma classificação, o aplicativo utiliza a posição relativa dos dados variáveis para todo o conteúdo fixo (por exemplo, títulos, teclas e âncoras) no documento. Uma vez que o processo de extração analisa todo o conteúdo fixo em uma página, pequenos movimentos e dados de escala atualizados podem ser extraídos sem a necessidade de um learnset atualizado.

Cada vez que você treinar o aplicativo com um conjunto de documentos, ele gravará informações estáticas dos documentos em um learnset. Utilize vários documentos de amostra para que o mecanismo saiba quais conteúdos são fixos ou variáveis.

Este documento oferece instruções sobre como configurar, utilizar e solucionar problemas do aplicativo.

# Lista de verificação da prontidão para implantação

É preciso:

- No mínimo, 1 GB de RAM está instalado.
- Um disco rígido de impressora de 10 GB está instalado.
- No mínimo o Embedded Solutions Framework versão 6 está instalada.
- A licença do AccuRead OCR é válida.
- As definições de data e hora da impressora estão atualizadas.
- Há, pelo menos, uma das seguintes informações para definir o aplicativo:
  - Pastas de rede  

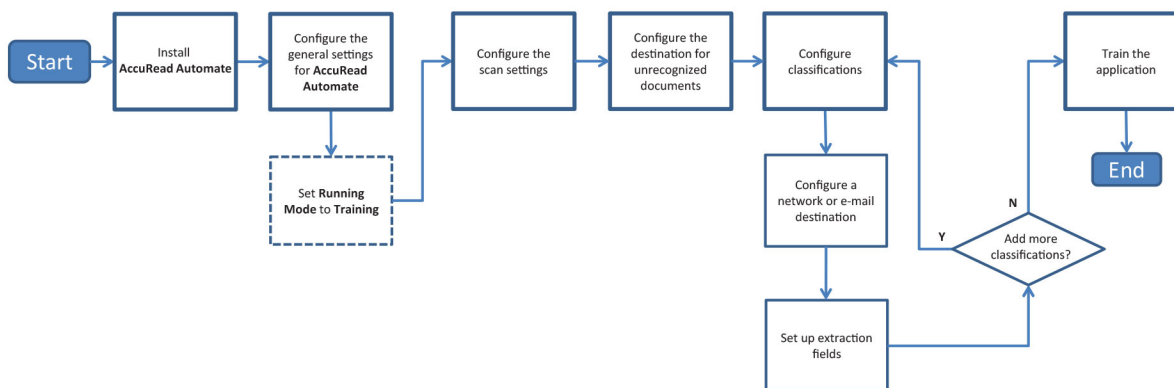
---
  - Endereços de e-mail  

---
- Há, pelo menos, cinco documentos exclusivos para treinamento para cada classificação.
- Você está usando a versão mais recente do Google Chrome™ para acessar a página de configuração do AccuRead Automate.

# Configuração do aplicativo

## Fluxo de trabalho de configuração

Talvez sejam necessários direitos administrativos para configurar o aplicativo.



## Acessando o Embedded Web Server

- Obtenha o endereço IP da impressora. Execute um dos seguintes procedimentos:
  - Localize o endereço IP na tela inicial da impressora.
  - Visualize o endereço IP na seção Visão geral da rede ou na seção TCP/IP do menu Rede/Portas.
- Abra o navegador da Web e digite o endereço IP da impressora.

## Configurando as definições gerais do AccuRead Automate

Essas configurações incluem como modificar o modo do aplicativo, permitindo a revisão manual e os relatórios de resumo da tarefa, além de personalizar o ícone do aplicativo.

- No Embedded Web Server, navegue até a página de configuração do aplicativo:

**Aplicativos > AccuRead Automate > Configurar**

- Na seção Definições gerais, defina o modo de execução para um dos seguintes:
  - Treinamento** — Use este modo ao treinar o aplicativo para classificar documentos e extrair conteúdos.
  - Produção** — Utilize este modo ao digitalizar e classificar documentos, extrair conteúdos e enviá-los para um destino de rede ou e-mail.

**Nota:** Para alterar o modo de execução para produção, conclua o treinamento. Para obter mais informações, consulte ["concluindo o treinamento" na página 15](#).

- Se necessário, ative as seguintes opções:
  - Lembrete para colocar papel** — Avisa os usuários para carregar papel.
  - Remoção de página em branco**—Remove páginas em brancos automaticamente.

- **Ativar revisão manual** — Permite que os usuários verifiquem a classificação de documentos e editem valores extraídos após a digitalização. Você também pode ativar essa opção quando o prompt para carregar papel for exibido no painel de controle.

**Nota:** Se a revisão manual estiver desativada, será possível revisar os valores extraídos no arquivo de auditoria XML. Para obter mais informações, consulte "[Revisando valores extraídos no arquivo de auditoria](#)" na página 16.

- **Ativar tela de resumo** — Mostra um relatório de resumo no visor da impressora após cada trabalho.
- **manda um e-mail do relatório de resumo** — Envia um relatório de resumo para um ou mais destinatários após cada trabalho.
- **Imprimir um relatório de resumo** — Imprime um relatório de resumo após cada trabalho. Caso ocorra algum erro enquanto o documento é direcionado a seu destino, então um relatório de resumo será sempre impresso independentemente do valor desta configuração.

**4** Se necessário, selecione um ou mais idiomas os quais deseja que o aplicativo reconheça no documento.

**Nota:** Ativar vários idiomas pode reduzir a precisão do OCR. Certifique-se de selecionar apenas os idiomas necessários.

**Aviso — Danos potenciais:** Quando o aplicativo está no modo de produção, ao alterar as definições de idioma, o aplicativo é revertido para o modo de treinamento, e todos os documentos treinados são removidos. Para restaurar o learnset, treine os documentos novamente.

**5** Especifique o nome e o ícone do aplicativo que você deseja que sejam exibidos na tela inicial.

**6** Clique em **Aplicar**.

## Configurando as definições de digitalização

**1** No Embedded Web Server, navegue até a página de configuração do aplicativo:

**Aplicativos > AccuRead Automate > Configurar**

**2** Clique em **Configurações de digitalização**.

**3** Configure as definições.

**Notas:**

- Para obter mais informações em cada definição, consulte a ajuda do mouse.
- A alteração da definição da classificação de conscientização do local reverte a aplicação ao modo de treinamento, mas retém todos os documentos treinados. Para alternar para o modo de produção, conclua o treinamento.

**Aviso — Danos potenciais:** Quando o aplicativo está no modo de produção, ao alterar a definição de alta precisão do OCR, o aplicativo é revertido para o modo de treinamento, e todos os documentos treinados são removidos. Para restaurar o learnset, treine os documentos novamente.

**4** Clique em **Aplicar**.



## Configurando os destinos de documentos não reconhecidos

Esse recurso ajuda a detectar os documentos que o aplicativo não consegue reconhecer. É possível configurar o aplicativo para encaminhar esses documentos a um destino especificado.

**Nota:** Caso essas configurações não estejam configuradas, o ícone do AccuRead Automate não será exibido na tela inicial.

**1** No Embedded Web Server, navegue até a página de configuração do aplicativo:

**Aplicativos > AccuRead Automate > Configurar**

**2** Clique em **Documentos não reconhecidos**.

**3** Selecione e configure os destinos dos documentos não reconhecidos.

### Destino de rede

**a** Selecione **Ativar destino de pasta de rede**.

**b** No campo Endereço da pasta de rede, digite `\\myServer\myFolder`, no qual **myServer** é o nome do servidor ou o endereço IP, e **myFolder** é o nome da pasta.

**Nota:** Verifique se a pasta de destino está compartilhada e tem um endereço de rede válido.

**c** Digite o nome de domínio e as credenciais do usuário.

### Destino de e-mail

**a** Selecione **Ativar destino de e-mail**.

**b** Digite o assunto e o endereço de e-mail.

**4** Selecione o formato do arquivo de saída e, em seguida, digite um nome para o documento.

**5** Se necessário, selecione o **arquivo de índice de auditoria XML**.

**Nota:** Por padrão, essa opção fica selecionada. Para fins de auditoria, o aplicativo cria um arquivo XML para cada documento digitalizado em uma classificação. Para desativar esse recurso, desmarque a caixa de seleção.

**6** Clique em **Aplicar**.

## Configurando classificações

Uma classificação é um agrupamento de documentos que compartilham características comuns, como frequência de palavras.

### Notas:

- Crie, pelo menos, duas classificações antes de prosseguir para o treinamento e a produção.
- Para obter o desempenho ideal, crie não mais que 100 classificações.

**1** Usando o Embedded Web Server, acesse a página de configuração do aplicativo.

**2** Na seção Classificações, adicione ou edite uma classificação.

**3** Digite um nome de classificação exclusivo.

**Nota:** Se necessário, especifique o nível mínimo de confiança. Por padrão, o nível mínimo de confiança mínimo é 90%.

**4** Especifique o número de páginas para cada documento que deseja classificar.

- **Apenas uma página** — Cada documento tem apenas uma página, e a classificação é feita somente nessa página.
- **Comprimento da página constante** — Cada documento contém o número especificado de páginas. A classificação é feita somente na primeira página, e as páginas a seguir são anexadas ao documento.
- **Comprimento da página variável** — O número de páginas varia de acordo com cada documento. Em um comprimento de página, a primeira página é classificada e as páginas seguintes são anexadas. Por exemplo, se 3 é o comprimento da página, a primeira página é classificada e as duas páginas a seguir são anexadas. Se as páginas não forem reconhecidas, elas são anexadas à página classificada anteriormente até que o aplicativo classifique outra página com êxito.

**5** Configure, pelo menos, um destino de classificação.

### Destino de rede

**a** Selecione **Destino de pasta de rede**.

**b** No campo Endereço da pasta de rede, digite `\\myServer\myFolder`, no qual **myServer** é o nome do servidor ou o endereço IP, e **myFolder** é o nome da pasta.

#### Notas:

- Verifique se a pasta de destino está compartilhada e tem um endereço de rede válido.
- Para definir um nome de pasta dinâmica, no campo de endereço, digite % antes e depois do nome do campo de extração. Por exemplo, `\\myServer\myFolder\%fieldname%`.

**c** Digite o nome de domínio e as credenciais do usuário.

### Destino de e-mail

**a** Selecione **Destino de e-mail**.

**b** Digite o assunto e o endereço de e-mail.

**Nota:** Para definir um assunto de e-mail dinâmico, no campo de endereço, digite % antes e depois do nome do campo de extração. Por exemplo, `\\myServer\myFolder\%fieldname%`.

**6** Selecione o formato do arquivo de saída e, em seguida, digite um nome para o documento.

**Nota:** Ao adicionar um campo de extração, seus botões aparecem após "Visualização do nome do arquivo". Clique nesses botões para adicionar um nome de arquivo dinâmico. Para vários campos de extração, digite um underline entre cada nome. Por exemplo, `%fieldname1%_%fieldname2%`.

**7** Se necessário, selecione **E-mail de resumo de classificação**.

**Nota:** Se o campo de assunto estiver em branco, o nome da classificação será usado.

**8** Se necessário, selecione o **arquivo de índice de auditoria XML**.

**Nota:** Por padrão, essa opção fica selecionada. Para fins de auditoria, o aplicativo cria um arquivo XML para cada documento digitalizado em uma classificação. Para desativar esse recurso, desmarque a caixa de seleção.

9 Adicione até quatro campos de extração e, em seguida, especifique os nomes, os tipos e o valor do limite de confiança dos campos adequados. Para mais informações, consulte "[Entendendo os campos de extração](#)" na página 11.

**Nota:** Em cada campo de extração, é possível ativar e aplicar as regras de autocorreção. Para configurar mais regras, consulte "[Configurando regras de Autocorreção](#)" na página 12.

10 Clique em **Aplicar**.

## Entendendo os campos de extração

Tipo de campo	Descrição	Formato de dados de treinamento	Valores de dados de destino
<b>Quantidade</b>	Um número que possa conter vírgulas e pontos como separadores de milhares e decimais. Esse campo é frequentemente usado para moedas. <b>Notas:</b> <ul style="list-style-type: none"> <li>• Não há um número mínimo de dígitos iniciais ou finais. O aplicativo é compatível com um único separador decimal seguido por, no máximo, dois dígitos.</li> <li>• Não inclua os símbolos de moeda ou sinais de menos no formato de dados de treinamento. Os símbolos de moeda e sinais de menos no documento de origem são extraídos automaticamente.</li> <li>• Um valor de destino de 0 não é compatível.</li> </ul>	<b>nnnn.nn</b> Por exemplo, <b>1234,56</b>	\$ 1.234,56 -\$1.234,56
<b>Data</b>	Um número que representa uma data, dependendo do país ou da região configurada(o) em seu dispositivo.	Interface do calendário	3-5-2015 3/5/2015 3/5/15 Mar 05, 2015 Março 05, 2015 05 de mar de 2015
<b>Inteiro</b>	Um número com até 16 dígitos. <b>Notas:</b> <ul style="list-style-type: none"> <li>• O número deve ser um número inteiro assinado de 64 bits assinado (-9223372036854775807 até 9223372036854775807). Números menores ou maiores que essa faixa devem utilizar o tipo String.</li> <li>• Não inclua os sinais de menos no formato de dados de treinamento. Os sinais de menos no documento de origem são extraídos automaticamente.</li> <li>• Um valor de destino de 0 não é compatível.</li> </ul>	<b>nnnnnn</b> Por exemplo, <b>123456</b>	123456 -123456
<b>Frase</b>	Uma série de caracteres alfanuméricos ou um grupo de palavras separadas por espaços. <b>Nota:</b> O campo correspondente diferencia maiúsculas de minúsculas.	Por exemplo, <b>Empresa ABC</b>	Empresa ABC
<b>String</b>	Uma série de caracteres alfanuméricos sem espaços. <b>Nota:</b> O campo correspondente não diferencia maiúsculas de minúsculas.	Por exemplo, <b>ABC</b>	ABC

## Configurando regras de Autocorreção

Esse recurso corrige automaticamente os dados de erros comuns de OCR. Há cinco regras-padrão disponíveis para aplicação em cada campo de extração. Você também pode criar até 15 regras personalizadas.

**1** No Embedded Web Server, navegue até a página de configuração do aplicativo:

**Aplicativos > AccuRead Automate > Configurar**

**2** Clique em **Regras de autocorreção**.

**3** Adicione ou edite uma regra de autocorreção.

**Nota:** As regras padrão não podem ser editadas.

**4** Digite um nome exclusivo para a regra e, em seguida, selecione as opções de correção.

**Nota:** Os usuários avançados podem usar as expressões regulares (regex) para criar regras mais complexas. Para obter mais informações, consulte "[Entendendo as expressões regulares](#)" na página [12](#).

**5** Clique em **Aplicar**.

## Entendendo as expressões regulares

**Nota:** Para a utilização efetiva dessa função, um conhecimento prático da programação Perl 5 é útil. Para obter mais informações, consulte as referências on-line de expressões regulares do Perl 5.

Uma expressão regular é um padrão usado para substituição de caracteres. Use o formato de expressões regulares do Perl 5 para definir regras de Autocorreção.

Por exemplo, **s/padrão/substituição/modificador**

Quando o **padrão** for o de busca, a **substituição** será o string de substituição, e o **modificador** será a opção de substituição.

Use as seguintes opções de substituição:

- **g** — Substitui todas as ocorrências do padrão de busca pela substituição.
- **i** — Ignora a capitalização do caractere.
- **m** — Reconhece a string como várias linhas.
- **o** — Avalia o padrão somente uma vez. Quando você usa interpolação variável, essa opção utiliza somente os valores iniciais mesmo que eles sejam alterados.
- **s** — Reconhece a string como linha única.
- **x** — Ativa a expressão regular estendida que incorpora ao padrão o whitespace e os comentários.

Por exemplo, **s/[^abc]/d/g**

Essa expressão usa o modificador **g**, que substitui todos os caracteres diferentes de **a**, **b** ou **c** por **d**. Por exemplo, **abce** resulta em **abcd**.

## Exportando ou importando um arquivo de configuração

**Nota:** Os arquivos de configuração criados em versões anteriores do AccuRead Automate não são compatíveis com o AccuRead Automate, versão 2.0 ou mais recente. Para obter mais informações, consulte o arquivo *Readme*.

**1** No Servidor da Web incorporado, navegue até a página de configuração do aplicativo:

**Aplicativos > AccuRead Automate > Configurar**

**2** Clique em **Salvar/Carregar configuração**.

**3** Execute um dos seguintes procedimentos:

### Exporte um arquivo de configuração

- a** Na guia Salvar, especifique o local da rede onde você deseja salvar as definições e os dados de treinamentos a partir do aplicativo.
- b** Especifique o nome de domínio e as credenciais do usuário.
- c** Digite um nome exclusivo de arquivo do pacote de configuração.
- d** Clique em **Exportar arquivo de configuração**.

### Importar um arquivo de configuração

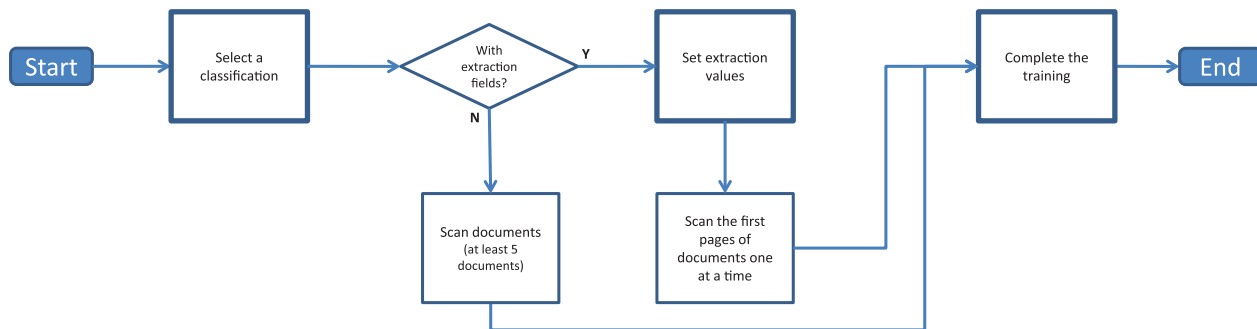
**Nota:** Ao importar uma configuração, as classificações existentes são removidas, e quaisquer atividades em andamento, como treinamentos e processos de classificação, são encerradas.

- a** Na guia Carregar, especifique o local da rede no qual deseja recuperar os arquivos de configuração.
- b** Especifique o nome de domínio e as credenciais do usuário.
- c** Digite o nome de arquivo do pacote de implantação.
- d** Clique em **Importar arquivo de configuração**.

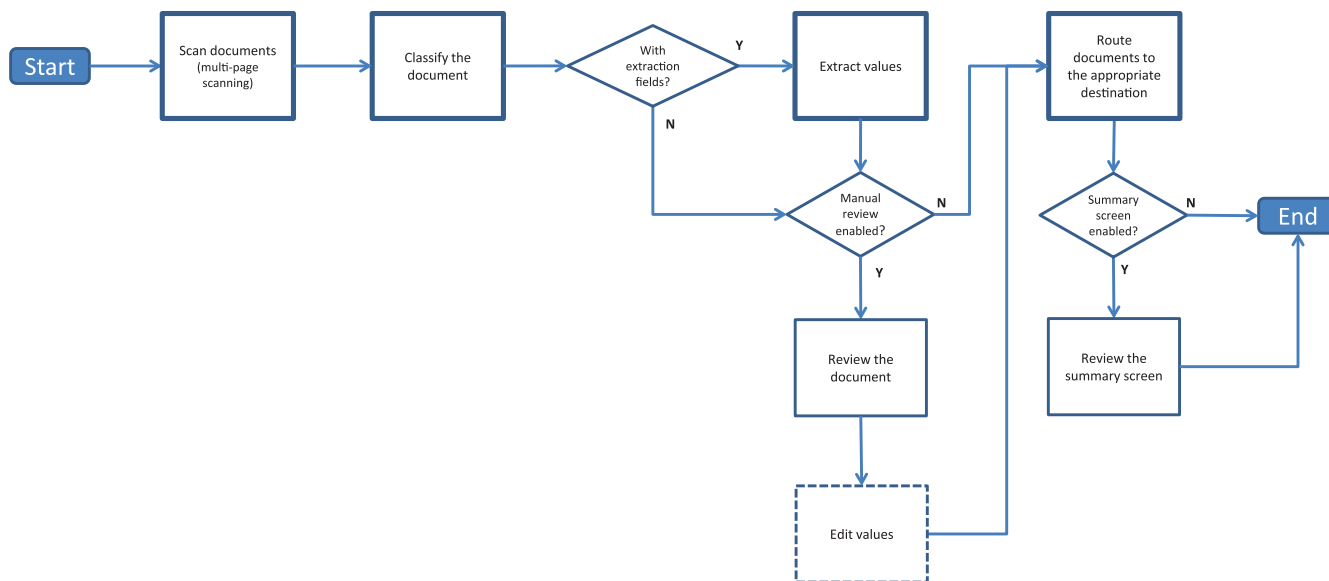
**4** Clique em **Aplicar**.

# Utilização do aplicativo

## Fluxo de trabalho do modo de treinamento



## Fluxo de trabalho do modo de produção



## Treinando o aplicativo

Antes de começar, verifique se o Modo de execução está definido como **Treinamento**. Para obter mais informações, consulte ["Configurando as definições gerais do AccuRead Automate"](#) na página 7.

### somente classificação

**Nota:** Verifique se a digitalização de ambos os lados está desativada.

- 1 Na tela Bem-vindo, toque no ícone do aplicativo.
- 2 Toque em **Treinamento** ao lado de uma classificação.

- 3 Carregue a primeira página de um documento na bandeja do Alimentador Automático de Documentos (ADF) ou no vidro do scanner e, em seguida, digitalize-a.

**Nota:** No treinamento do aplicativo com documentos de diversas páginas, digitalize apenas a primeira página de cada documento e carregue, no mínimo, cinco documentos na bandeja do ADF. Para obter mais informações sobre como digitalizar várias páginas, consulte "[Perguntas frequentes](#)" na página 21.

- 4 Siga as instruções exibidas no monitor.

### classificação com extração

- 1 Na tela Bem-vindo, toque no ícone do aplicativo.
- 2 Toque em **Treinamento** ao lado de uma classificação.
- 3 Defina os valores de extração e, em seguida, toque em **Avançar**.
- 4 Carregue a primeira página de um documento na bandeja do ADF ou no vidro do digitalizador e, em seguida, digitalize-a.

**Notas:**

- No treinamento do aplicativo com documentos de diversas páginas, digitalize apenas a primeira página de cada documento de cada vez. Para obter mais informações sobre como digitalizar várias páginas, consulte "[Perguntas frequentes](#)" na página 21.
- Ao extrair uma página que contém dois ou mais campos idênticos, utilize o campo mais elegível e cubra os outros campos antes da digitalização.

- 5 Siga as instruções exibidas no monitor.

### concluindo o treinamento

Ao concluir o treinamento, o aplicativo sai do modo de treinamento e muda do modo de execução para a produção automaticamente. Para treinar o aplicativo novamente, altere o modo de execução para treinamento manualmente no Embedded Web Server. Para obter mais informações, consulte "[Configurando as definições gerais do AccuRead Automate](#)" na página 7.


- 1 Na tela Bem-vindo, toque no ícone do aplicativo.
- 2 Toque em **Concluir treinamento**.
- 3 Siga as instruções exibidas no monitor.

**Notas:**

- Depois de concluir o treinamento, você pode modificar todos os outros campos, exceto o nome da classificação e o campo de extração.
- Para modificar o valor no nome da classificação e no campo de extração, você deve criar uma classificação e redefinir os valores.

## Classificando documentos

Antes de começar, verifique se o Modo de execução está definido como **Produção**. Para obter mais informações, consulte "[Configurando as definições gerais do AccuRead Automate](#)" na página 7.

- 1 Na tela inicial, toque no ícone do aplicativo.
  - 2 Coloque um documento na bandeja ADF ou no vidro do scanner e, em seguida, digitalize-o.
  - 3 Se a revisão manual estiver ativada, verifique se a classificação e os valores extraídos estão corretos, modifique-os, se necessário, e, em seguida, faça o seguinte:
    - Toque em **Aprovar**.
    - Toque em  > **Aprovar todos e sair**.
- Nota:** Ao tocar o ícone inicial durante a revisão manual, o trabalho é cancelado.
- 4 Siga as instruções exibidas no visor.

## Revisando valores extraídos no arquivo de auditoria

**Nota:** Se a revisão manual estiver desativada, será possível revisar os valores extraídos no arquivo de auditoria XML.

Esse recurso lhe ajuda a verificar se os campos de extração são encontrados com total confiança. Se o valor de segurança de um campo de extração estiver abaixo do limite, o prefixo de **revisão** será anexado ao nome do arquivo do documento. O valor-padrão para o limite de segurança de revisão é 75%. É possível alterar esse valor nas definições do campo de extração de classificação. As regras de autocorreção não se aplicam aos documentos marcados para revisão.

Esse recurso se aplica somente quando o **arquivo de índice de auditoria XML** está ativado nas definições de classificação. Para obter mais informações, consulte "[Configurando classificações](#)" na página 9.



# Solução de problemas

## Erro de aplicativo

Experimente uma ou mais das seguintes opções:

### Verifique o log de diagnóstico

- 1 No Embedded Web Server, navegue até a página de configuração do aplicativo:  
**Aplicativos > AccuRead Automate > Configurar**
- 2 Clique em **Logging**.
- 3 Selecione **Ativar logging** e, em seguida, selecione uma ou mais opções de logging.
- 4 Clique em **Aplicar**.
- 5 Abra um navegador da web, digite o endereço de IP da impressora seguido de **/se** e, então, clique em **Soluções incorporadas**.
- 6 Analise o registro e solucione o problema.

### Ajuste as definições de digitalização

- 1 No Embedded Web Server, navegue até a página de configuração do aplicativo:  
**Aplicativos > AccuRead Automate > Configurar**
- 2 Entre as opções de digitalização, selecione uma resolução de digitalização mais baixa ou desative a digitalização colorida.
- 3 Clique em **Aplicar**.

### Entre em contato com o seu representante da Lexmark

## Ícone do aplicativo não é exibido na tela inicial

Experimente uma ou mais das seguintes opções:

### Certifique-se de definir as configurações de destino para documentos não reconhecidos

Para obter mais informações, consulte "[Configurando os destinos de documentos não reconhecidos](#)" na [página 9](#).

### Certifique-se de criar pelo menos duas classificações

Para obter mais informações, consulte "[Configurando classificações](#)" na [página 9](#).

## Erro ao processar uma configuração

Experimente uma ou mais das seguintes opções:

### **Verifique se a licença do AccuRead OCR é válida**

### **Verifique se um disco rígido de impressora está instalado**

Para obter mais informações, consulte o *Guia do usuário* da impressora.

### **Certifique-se de que o espaço disponível no disco rígido de impressora é de, pelo menos, 10GB**

Para obter mais informações, entre em contato com o administrador do sistema.

### **Reinicialização do AccuRead Automate**

- 1 Abra o navegador da Web e digite o endereço IP da impressora.  
**Nota:** Localize o endereço IP na tela inicial da impressora.
- 2 Navegue até **Aplicativos > AccuRead Automate**, e clique em **Parar**.
- 3 Clique em **Iniciar** para restaurar o aplicativo.

**Entre em contato com o seu representante da Lexmark**

## Memória insuficiente

Experimente uma ou mais das seguintes opções:

### **Certifique-se de que o espaço disponível no disco rígido de impressora é de, pelo menos, 10GB**

Para obter mais informações, entre em contato com o administrador do sistema.

### **Verifique se a memória da impressora tem pelo menos 1 GB**

Para obter mais informações, entre em contato com o administrador do sistema.

**Entre em contato com o seu representante da Lexmark**

## Erro de conexão ao testar o local de rede

Experimente uma ou mais das seguintes opções:

**Verifique se a pasta de destino está compartilhada e tem um endereço de rede válido**

**Verifique se as credenciais do usuário configuradas para o destino de rede estão corretas**

**Certifique-se de que o servidor e a impressora estão conectados à mesma rede**

No prompt de comando do servidor, digite **ping IP\_address**, com **IP\_address** como endereço IP da impressora. Se o ping não tiver êxito, verifique se todos os cabos de rede apropriados estão conectados com segurança e se as definições de rede da impressora estão configuradas corretamente.

**Contate o administrador do sistema**

## O documento foi encaminhado erroneamente para a pasta para documentos não reconhecidos

Experimente uma ou mais das seguintes opções:

**Verifique se o caminho de rede, o domínio e as credenciais para a classificação de destino estão corretos**

Para obter mais informações, entre em contato com o administrador do sistema.

**Certifique-se de que o documento esteja limpo e legível**

**Direcione o aplicativo para classificar o documento**

Para obter mais informações, consulte "[Treinando o aplicativo](#)" na página 14.

## Não é possível exportar um arquivo de configuração

Experimente uma ou mais das seguintes opções:

**Verifique se há espaço disponível no disco rígido**

Ao exportar um arquivo de configuração, o aplicativo cria um pacote de implementação que requer espaço disponível no disco rígido. Se o disco rígido estiver cheio, remova arquivos não utilizados.

**Entre em contato com o seu representante da Lexmark**

## Falha ao carregar configuração

Quando ocorre um erro, o aplicativo se torna inutilizável. Experimente uma ou mais das seguintes opções:

### **Reinstalar AccuRead Automate**

**Nota:** Não remova a licença do AccuRead OCR.

**Entre em contato com o seu representante da Lexmark**

## Erro de licença

### **Reinicialização do AccuRead Automate**

O aplicativo vem com uma licença de recurso incluída. Reinicie o aplicativo para restaurar a licença.

**Entre em contato com o seu representante da Lexmark**

## Perguntas frequentes

### É possível digitalizar documentos de várias páginas?

Sim, é possível digitalizar documentos contendo mais de uma página, dependendo do comprimento do documento especificados nas definições de classificação. Para obter mais informações, consulte "[Configurando classificações](#)" na página 9.

### Posso editar os nomes do campo de extração?

Sim, mas somente antes de começar o treinamento.

### O que acontece quando digitalizo para um tamanho de papel não suportado?

Os tamanhos de papel não compatíveis são digitalizados para Ofício (8,5 x 14 pol.), o que pode causar o corte de imagens. As seguintes opções de tamanhos de papel não são compatíveis:

- A3
- Detecção automática de tamanho
- Tamanho original
- Tamanho personalizado de digitalização [x]
- Razão
- Tamanhos mistos
- Tabloide
- Universal

### O que devo fazer se a estrutura do documento mudar?

Se a estrutura do seu documento mudar significativamente e você estiver extraíndo conteúdo, crie outra classificação. Se você estiver apenas classificando o documento, não será necessário fazer nada.

Se houver alterações menores, como no cabeçalho ou rodapé do documento, não será necessário treinamento adicional. Se a classificação ou a extração não for bem-sucedida, treine o aplicativo com vários documentos. Esse processo melhora a precisão do processo de classificação ou extração.

### O que acontece se o documento não corresponder a uma classificação?

Se um documento não pertencer a nenhuma classificação, ele será encaminhado ao destino especificado para documentos não reconhecidos.

É bem provável que um documento não seja reconhecido se for novo, tenha sido alterado significativamente ou seja ilegível.

## Por que tenho um arquivo XML na pasta ou e-mail de classificação?

Se o **arquivo de índice de auditoria XML** estiver ativado nas definições de classificação, um arquivo XML será criado automaticamente a cada trabalho de digitalização. Esse arquivo contém informações sobre o documento digitalizado, incluindo os campos extraídos que ajudam a criar os índices nos sistemas de gerenciamento de conteúdo empresarial ou principais sistemas de negócios.

# Avisos

## Aviso de edição

Fevereiro de 2022

**O parágrafo a seguir não se aplica a países onde as cláusulas descritas não são compatíveis com a lei local:** A LEXMARK INTERNATIONAL, INC. FORNECE ESTA PUBLICAÇÃO “NO ESTADO EM QUE SE ENCONTRA”, SEM QUALQUER TIPO DE GARANTIA, EXPRESSA OU TÁCITA, INCLUINDO, ENTRE OUTRAS, GARANTIAS IMPLÍCITAS DE COMERCIALIZAÇÃO OU ADEQUAÇÃO A UM DETERMINADO PROPÓSITO. Alguns estados não permitem a contestação de garantias expressas ou implícitas em certas transações. Conseqüentemente, é possível que esta declaração não se aplique ao seu caso.

É possível que esta publicação contenha imprecisões técnicas ou erros tipográficos. Serão feitas alterações periódicas às informações aqui contidas; essas alterações serão incorporadas em edições futuras. Alguns aperfeiçoamentos ou alterações nos produtos ou programas descritos poderão ser feitos a qualquer momento.

As referências feitas nesta publicação a produtos, programas ou serviços não implicam que o fabricante pretenda torná-los disponíveis em todos os países nos quais opera. Qualquer referência a um produto, programa ou serviço não tem a intenção de afirmar ou sugerir que apenas aquele produto, programa ou serviço possa ser usado. Qualquer produto, programa ou serviço funcionalmente equivalente que não infrinja qualquer direito de propriedade intelectual existente poderá ser usado no seu lugar. A avaliação e verificação da operação em conjunto com outros produtos, programas ou serviços, exceto aqueles expressamente designados pelo fabricante, são de responsabilidade do usuário.

Para suporte técnico da Lexmark, vá até <http://support.lexmark.com>.

Para informações sobre a política de privacidade da Lexmark que rege o uso deste produto, vá até [www.lexmark.com/privacy](http://www.lexmark.com/privacy).

Para informações sobre suprimentos e downloads, vá até [www.lexmark.com](http://www.lexmark.com).

© 2016 Lexmark International, Inc.

**Todos os direitos reservados.**

## Marcas comerciais

Lexmark, o logotipo Lexmark e AccuRead são marcas comerciais da Lexmark International, Inc. nos Estados Unidos e/ou em outros países.

Google Chrome é uma marca comercial da Google LLC.

Todas as outras marcas comerciais pertencem a seus respectivos proprietários.

# Glossário

<b>caminho</b>	Enviando documentos digitalizados para um destino específico.
<b>campo de extração</b>	Dados predefinidos que serão extraídos de um documento.
<b>classificação</b>	Agrupamento de documentos que compartilham características comuns, como estrutura de página e frequência de determinadas palavras.
<b>classificar</b>	Categorizando e organizando documentos digitalizados.
<b>documentos desconhecidos</b>	Documentos que não são classificados durante uma digitalização.
<b>expressão regular</b>	Um padrão usado para executar funções de encontrar e substituir.
<b>extração</b>	Capturando valores de campos em documentos digitalizados.
<b>learnset</b>	Um conjunto de informações que identifica, unicamente, um documento.
<b>modo de execução</b>	O modo no qual o aplicativo está sendo executado, seja Treinamento ou Produção.
<b>nome de arquivo dinâmico</b>	Um espaço reservado para um nome de arquivo contendo texto sem formatação e macros (por exemplo, %macro%), que é substituído pelos valores de campo extraídos de um documento.
<b>produção</b>	O processo no qual o aplicativo classifica documentos digitalizados, captura valores dos campos de extração e os envia para um destino especificado.
<b>revisão manual</b>	Verificando e editando valores para campos de extração e excluindo documentos do painel de controle da impressora.
<b>treinamento</b>	Ensinando o aplicativo a classificar documentos digitalizados e definir campos de extração.



# Índice

## A

acesso ao Servidor da Web Incorporado 7  
amostra de expressões regulares 12  
aplicativo  
  treinamento 14  
arquivo de configuração  
  exportando ou importando 13  
arquivo XML na pasta de classificação 21

## C

campos de extração  
  aprendendo 11  
  configuração 9  
  edição 21  
carregando uma configuração 13  
classificação com extração 14  
classificações  
  configuração 9  
  treinamento 14  
classificando documentos 14, 16  
classificando e extraindo documentos 14  
configuração  
  carregamento 13  
  para salvar 13  
configurações de cópia suportadas 21  
configurações de digitalização  
  configuração 8  
configurando as definições de digitalização 8  
configurando classificações 9  
configurando documentos desconhecidos 9  
configurando regras de Autocorreção 12  
correção automática 12

## D

destino de e-mail 9  
destino de rede 9  
destinos  
  documentos desconhecidos 9

digitalização  
  documento de várias páginas 21  
documento encaminhado erroneamente 19  
documentos  
  classificando 16  
  treinamento 14  
documentos desconhecidos 19, 21  
  configuração 9

## E

e-mail de resumo de trabalho  
  ativando 7  
Embedded Web Server  
  acesso 7  
erro ao processar uma configuração 18  
erro de conexão 19  
erro de licença 20  
erro do aplicativo 17  
erros de reconhecimento de caracteres  
  correção automática 12  
exportação de um arquivo de configuração 13  
expressões regulares  
  aprendendo 12

## F

falha ao carregar configuração 20  
fluxo de trabalho  
  configuração 7  
  modo de produção 14  
  modo de treinamento 14  
fluxo de trabalho de configuração 7  
fluxo de trabalho do modo de produção 14  
fluxo de trabalho do modo de treinamento 14

## H

histórico de alterações 4

## I

ícone do aplicativo ausente 17, 21  
ícone do aplicativo não é exibido 17  
importando um arquivo de configuração 13

## L

lista de verificação  
  prontidão para implantação 6  
lista de verificação da prontidão para implantação 6

## M

memória insuficiente 18  
Modo de execução  
  configuração 7  
  Produção 7  
  Treinamento 7  
modos de aplicativo  
  configuração 7

## N

não é possível exportar um arquivo de configuração 19

## O

o documento foi encaminhado erroneamente para a pasta para documentos não reconhecidos 19

## P

perguntas frequentes 21

## R

Regras de autocorreção 12  
remoção da página em branco  
  ativando 7  
revisando valores extraídos 16  
revisão manual  
  ativando 7

## S

salvando uma configuração 13

solução de problemas  
  erro ao processar uma  
    configuração 18  
  erro de conexão 19  
  erro de licença 20  
  erro do aplicativo 17  
  falha ao carregar  
    configuração 20  
  ícone do aplicativo não é  
    exibido 17  
  memória insuficiente 18  
  não é possível exportar um  
    arquivo de configuração 19  
  o documento foi encaminhado  
    erroneamente para a pasta  
    para documentos não  
    reconhecidos 19  
  somente classificação 14

## **T**

tela de resumo  
  ativando 7  
tipos de campo 11  
tipos de campo de extração 11  
treinamento de classificações 14  
treinando o aplicativo 14  
trinando documentos 14

## **V**

valores extraídos 16  
visão geral 5