



AccuRead Automate

Version 2.5.4

Administratörshandbok

Februari 2022

www.lexmark.com

Innehåll

Ändringshistorik.....	4
Översikt.....	5
Checklista för distribueringsberedskap.....	6
Konfigurera programmet.....	7
Konfigurationsarbetsflöde.....	7
Öppna Embedded Web Server.....	7
Konfigurera allmänna inställningar för AccuRead Automate.....	7
Konfigurera skanningsinställningarna.....	8
Konfigurera destinationer för okända dokument.....	9
Konfigurera klassificeringar.....	9
Förstå extraheringsfält.....	11
Installera regler för automatisk korrigerings.....	11
Exportera eller importera en konfigurationsfil.....	12
Använda programmet.....	14
Lära programmet.....	14
Klassificering av dokument.....	15
Granska extraherade värden i granskningsfilen.....	16
Felsökning.....	17
Programfel.....	17
Programikonen visas inte på startskärmen.....	17
Fel när en konfiguration bearbetades.....	18
Otillräckligt minne.....	18
Anslutningsfel när nätverksplats testades.....	19
Dokument feldirigeras till mappen för okända dokument.....	19
Det går inte att exportera en konfigurationsfil.....	19
Det gick inte att ladda konfiguration.....	20
Licensfel.....	20
Vanliga frågor.....	21
Meddelanden.....	23

Ordlista.....24

Index.....25

Ändringshistorik

Februari 2022

- Uppdaterade informationen om att lära programmet.

Juli 2020

- Uppdaterade information om följande:
 - Checklista för distribueringsberedskap
 - Konfigurera programmet

April 2018

- Lade till information om minimikrav för Embedded Solutions Framework-version.

Augusti 2017

- Uppdaterade information om följande:
 - Exportera konfigurationsfiler
 - Konfigurera klassificeringar

Juli 2016

- Lade till information om följande:
 - Konfigurera inställning för OCR Hög noggrannhet
 - Konfigurera inställning för Platsbaserad klassificering
 - Skriva ut en översiktsrapport efter varje jobb
 - Ställa in en konfidenströskel för granskning av extraherade värden

Januari 2016

- Första dokumentversionen för multifunktionsprodukter med pekskärm av surfplattetyyp.

Översikt

Använd programmet du vill skanna och klassificera dokument, extrahera innehåll och skicka dem till ett nätverk eller en e-post-destination.

Programmet automatiserar dokumenthantering och använder igenkänningsresultatet från AccuRead™ OCR för att klassificera dokument och extrahera innehåll. Om du vill ha mer information om AccuRead OCR, se *AccuRead OCR Administrator's Guide (administratörshandboken)*.

Hur det fungerar

Programmet använder statistiska metoder, exempelvis ordfrekvens, för att skilja på dokumentklassificeringarna. Inom en klassificering använder programmet den relativa positionen för olika data för allt fast innehåll (till exempel rubriker, nycklar eller ankare) inom ett dokument. Eftersom extraheringsprocessen analyserar allt fast innehåll på en sida kan viss förändring och skalning av data extraheras utan att en uppdaterad inlärningsuppsättning krävs.

Varje gång du tränar programmet med en uppsättning dokument registrerar det statistisk information från dokumenten i inlärningsuppsättningen. Använd olika exempeldokument så att motorn kan lära in vilket innehåll som är fast eller variabelt.

Det här dokumentet innehåller instruktioner om hur du konfigurerar, använder och felsöker programmet.

Checklista för distribueringsberedskap

Kontrollera att:

- Minst 1 GB RAM-minne är installerat.
- En skrivarhårddisk på 10 GB är installerad.
- Embedded Solutions Framework version 6 eller senare är installerat.
- AccuRead OCR-licensen är giltig.
- Inställningarna för datum och tid i skrivaren är uppdaterade.
- Du har minst en av följande uppgifter när du ska konfigurera programmet:
 - Nätverksmappar

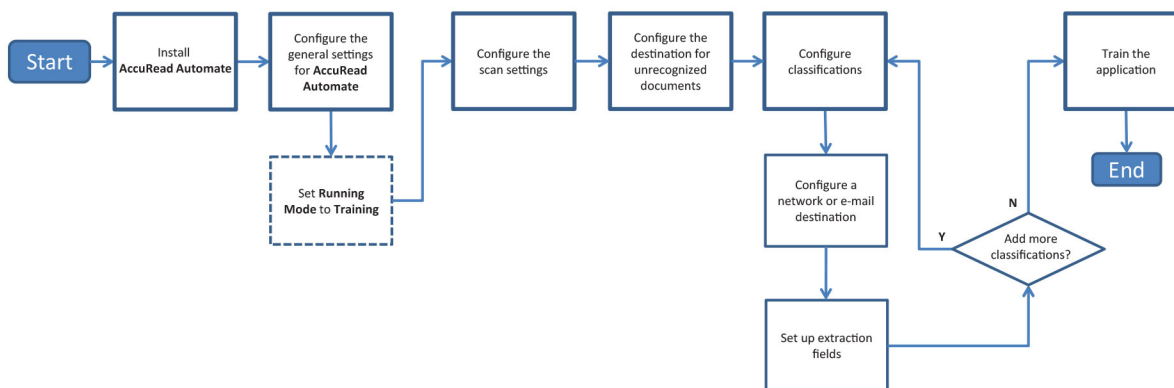
 - E-postadresser

- Du har minst fem unika dokument för inläring av varje klassificering.
- Du använder den senaste versionen av Google Chrome™ när du ska använda konfigurationssidan för AccuRead Automate.

Konfigurera programmet

Konfigurationsarbetsflöde

Du kan behöva administratörsbehörighet för att konfigurera programmet.



Öppna Embedded Web Server

- Hämta skrivarens IP-adress. Gör något av följande:
 - Leta upp skrivarens IP-adress på skrivarens startskärm.
 - Visa IP-adressen i avsnittet Nätverksöversikt eller i avsnittet TCP/IP på menyn Nätverk/portar.
- Öppna en webbläsare och skriv skrivarens IP-adress.

Konfigurera allmänna inställningar för AccuRead Automate

Dessa inställningar omfattar ändring av programmets läge, aktivering av manuell granskning och rapporter för jobsammanfattning, samt anpassning av programikonen.

- Från Embedded Web Server går du till programmets konfigurationssida:

Program > AccuRead Automate > Konfigurera

- Ställ in körläget i avsnittet Allmänna inställningar på något av följande:
 - Inläring** – Använd det här läget när du lär programmet klassificera dokument och extrahera innehåll.
 - Produktion** – Använd det här läget när du skannar och klassificerar dokument, extraherar innehåll och skickar dem till ett nätverk eller en e-postdestination.

Obs! När du slutför inläringen återgår körläget till produktionsläge. Mer information finns i ["Slutföra inläringen"](#) på sidan 15.

3 Om det behövs aktiverar du följande alternativ:

- **Påminnelse om att ladda papper** – Uppmanar användarna att ladda papper.
- **Borttagning av tomma sidor** – Tar bort tomma sidor automatiskt.
- **Slå på manuell granskning** – Låter användarna kontrollera dokumentets klassificering och redigera extraherade värden efter skanning. Du kan också aktivera det här alternativet när uppmaningen om att fylla på papper visas på kontrollpanelen.

Obs! Om Manuell granskning är avstängd kan du granska de extraherade värdena i XML-granskningsfilen. Mer information finns i [“Granska extraherade värden i granskningsfilen” på sidan 16](#).

- **Slå på sammanfattningsskärm** – Visar en översiktsrapport på skrivarens skärm efter varje jobb.
- **Skicka en översiktsrapport via e-post** – Skickar en översiktsrapport till en eller flera mottagare efter varje jobb.
- **Skriv ut en översiktsrapport** – Skriver ut en översiktsrapport efter varje jobb. Om det inträffar ett fel när ett dokument ska dirigeras till tillämplig destination skrivs det alltid ut en översiktsrapport, oavsett inställning.

4 Om det behövs kan du välja ett eller flera språk som du vill att programmet ska identifiera i dokumentet.

Obs! Aktivering av flera språk kan försämra OCR-noggrannheten. Se till att endast välja de språk som krävs.

Varning – risk för skador: Om du ändrar språkställningarna när programmet är i produktionsläge försätts programmet i inlärningsläge och alla inlärd dokument tas bort. Återställ dokumenten genom att lära in dem igen.

5 Ange programnamnet och ikonerna som du vill ska visas på startskärmen.

6 Klicka på **Verkställ**.

Konfigurera skanningsinställningarna

1 Från Embedded Web Server går du till programmets konfigurationssida:

Program > AccuRead Automate > Konfigurera

2 Klicka på **Skanningsinställningar**.

3 Konfigurera inställningarna.

Anmärkningar:

- Mer information om inställningarna visas om du för pekaren över hjälpen.
- Om du ändrar inställningen Platsberoende klassificering så återställs programmet till inlärningsläget och alla inlärd dokument behålls. När du slutför inläringen återgår du till produktionsläge.

Varning – risk för skador: Om du ändrar inställningen OCR Hög noggrannhet när programmet är i produktionsläge försätts programmet i inlärningsläge och alla inlärd dokument tas bort. Återställ dokumenten genom att lära in dem igen.

4 Klicka på **Verkställ**.

Konfigurera destinationer för okända dokument

Med den här funktionen kan du spåra de dokument som programmet inte kan identifiera. Du kan ställa in att programmet ska skicka de här dokumenten till en angiven destination.

Obs! Om du inte konfigurerar de här inställningarna visas inte ikonerna för AccuRead Automate på startskärmen.

1 Från Embedded Web Server går du till programmets konfigurationssida:

Program > AccuRead Automate > Konfigurera

2 Klicka på **Okända dokument**.

3 Välja och konfigurera destinationer för dokument som inte kan identifieras.

Nätverksdestination

a Välj **Aktivera destination för nätverksmapp**.

b Skriv `\\minServer\minMapp` i fältet Adress till nätverksmapp, där **minServer** är serverns värdnamn eller IP-adress och **minMapp** är mappnamnet.

Obs! Se till att destinationsmappen är delad och har en giltig nätverksadress.

c Ange domännamn och inloggningsuppgifter.

E-postdestination

a Välj **Aktivera e-postdestination**.

b Ange ämne för e-postmeddelandet och e-postadressen.

4 Välj format för utdatafilen och ange ett namn för dokumentet.

5 Om det behövs väljer du **Granska XML-indexfil**.

Obs! Det här alternativet är valt som standard. Programmet skapar i gransknings syfte en XML-fil för varje skannat dokument i en klassificering. Avmarkera kryssrutan om du vill avaktivera den här funktionen.

6 Klicka på **Verkställ**.

Konfigurera klassificeringar

En klassificering är en gruppering av dokument som delar liknande egenskaper, exempelvis ordfrekvens.

Anmärkningar:

- Skapa minst två klassificeringar innan du fortsätter med inläring och produktion.
- För att du ska få bästa möjliga kvalitet bör du som mest skapa 100 klassificeringar.

1 Öppna programmets konfigurationssida genom Embedded Web Server.

2 Från avsnittet Klassificeringar lägger du till eller redigerar en klassificering.

3 Skriv ett unikt klassificeringsnamn.

Obs! Om det behövs anger du en lägsta konfidensnivå. Som standard är den lägsta konfidensnivån 90 %.

- 4 Ange antalet sidor för de dokument du vill klassificera.
- **Enstaka sida** – Varje dokument består bara av en sida och klassificeringen görs enbart på den sidan.
 - **Konstant sidlängd** – Varje dokument innehåller det angivna antalet sidor. Klassificeringen görs enbart på den första sidan och följande sidor bifogas till dokumentet.
 - **Variabel sidlängd** – Antalet sidor är olika för varje dokument. I en sidlängd klassificeras den första sidan och de efterföljande sidorna bifogas. Om sidlängden är 3 kommer den första sidan att klassificeras och de två efterföljande att bifogas. Om det inte går att identifiera sidorna bifogas de till den tidigare klassificerade sidan tills programmet lyckas klassificera ytterligare en sida.
- 5 Konfigurera minst en destination för klassificering.

Nätverksdestination

- a Välj **Destination för nätverksmapp**.
- b Skriv `\\minServer\minMapp` i fältet Adress till nätverksmapp, där **minServer** är serverns värddamn eller IP-adress och **minMapp** är mappnamnet.

Anmärkningar:

- Se till att destinationsmappen är delad och har en giltig nätverksadress.
- Om du vill ange ett dynamiskt mappnamn skriver du % i adressfältet före och efter namnet på extraheringsfältet. Exempel: `\\minServer\minMapp\%fältnamn%`.

- c Ange domännamn och inloggningsuppgifter.

E-postdestination

- a Välj **E-postdestination**.
- b Ange ämne för e-postmeddelandet och e-postadressen.

Obs! Om du vill ange ett dynamiskt e-postämne skriver du % i adressfältet före och efter namnet på extraheringsfältet. Exempel: `\\minServer\minMapp\%fältnamn%`.

- 6 Välj format för utdatafilen och ange ett namn för dokumentet.

Obs! När du lägger till ett extraheringsfält visas knappar för extraheringsfältet efter "Förhandsgranska filnamn". Klicka på de här knapparna om du vill lägga till ett dynamiskt filnamn. Skriv ett understreck mellan namnen om du har flera extraheringsfält. Exempel: `%fältnamn1%_%fältnamn2%`.

- 7 Om det behövs väljer du **E-postmeddelande med klassificeringssammanfattning**.

Obs! Om fältet är tomt används klassificeringsnamnet.

- 8 Om det behövs väljer du **Granska XML-indexfil**.

Obs! Det här alternativet är valt som standard. Programmet skapar i granskningssyfte en XML-fil för varje skannat dokument i en klassificering. Avmarkera kryssrutan om du vill avaktivera den här funktionen.

- 9 Lägg till upp till fyra extraktionsfält och ange lämpliga fältnamn, typer och tröskelvärden för konfidens. Mer information finns i ["Förstå extraheringsfält" på sidan 11](#).

Obs! Du kan aktivera och tillämpa regler för automatisk korrigerings i varje extraktionsfält. För att installera fler regler kan du läsa ["Installera regler för automatisk korrigerings" på sidan 11](#).

- 10 Klicka på **Verkställ**.

Förstå extraheringsfält

Fälttyp	Beskrivning	Inlärningsdata-format	Måldata-värden
Belopp	Ett nummer som kan innehålla kommatecken och punkter som tusentals- och decimalavgränsare. Det här fältet används ofta för valuta. Anmärkningar: <ul style="list-style-type: none"> • Det finns inget minsta antal inledande eller avslutande siffror. Programmet har stöd för ett decimaltecken följt av högst två siffror. • Ta inte med valutasymboler eller minustecken i inlärningsdataformatet. Valutasymboler och minustecken i måldokumentet extraheras automatiskt. • Målvärden kan inte vara 0. 	nnnn.nn Exempel: 1234.56	\$1,234.56 - \$1.234.56
Datum	Ett nummer som motsvarar ett datumvärde, beroende på det konfigurerade landet eller regionen för din enhet.	Kalendergränssnitt	3-5-2015 3/5/2015 3/5/2015 Mars 5, 2015 3/5/2015 05 mar 2015
Heltal	Ett nummer med upp till 16 tecken. Anmärkningar: <ul style="list-style-type: none"> • Numret måste vara tilldelat ett 64-bitars heltal (-9223372036854775807 till 9223372036854775807). Siffror som är mindre eller större än detta intervall måste vara av strängtyp. • Ta inte med minustecken i inlärningsdataformatet. Minustecken i måldokumentet extraheras automatiskt. • Målvärden kan inte vara 0. 	nnnnnn Exempel: 123456	123456 -123456
Fras	En serie alfanumeriska tecken eller en grupp av ord som skiljs åt med blanksteg. Obs! Fältmatchningen är skiftlägeskänslig.	Exempel: ABC Företag	ABC Företag
Sträng	En serie alfanumeriska tecken utan mellanslag. Obs! Fältmatchningen är inte skiftlägeskänslig.	Exempel: ABC	ABC

Installera regler för automatisk korrigerings

Den här funktionen korrigerar data automatiskt för de vanligaste OCR-felen. Det finns fem tillgängliga standardregler som du kan tillämpa för varje extraheringsfält. Du kan även skapa upp till 15 anpassade regler.

1 Från Embedded Web Server går du till programmets konfigurationssida:

Program > AccuRead Automate > Konfigurera

2 Klicka på **Regler för automatisk korrigerings**.

3 Lägg till eller ändra en regel för automatisk korrigerings.

Obs! Standardreglerna kan inte redigeras.

4 Skriv ett unikt namn för regeln och välj korrigeringsalternativ.

Obs! Avancerade användare kan använda vanliga uttryck (regex) för att skapa mer komplexa regler. Mer information finns i ["Förstå vanliga uttryck" på sidan 12](#).

5 Klicka på **Verkställ**.

Förstå vanliga uttryck

Obs! När du ska använda den här funktionen är det bra om du har grundläggande kännedom om Perl 5-programmering. Om du vill ha mer information kan du se onlinereferenser för Perl 5-regex .

Ett vanligt uttryck är ett mönster som används för att ersätta tecken. Använd Perl 5-regexformat när du definierar regler för automatisk korrigerings.

Exempel: ***s/mönster/ersättningssträng/ersättningsalternativ***

Där ***mönster*** är sökmönstret, ***ersättningssträng*** är ersättningssträngen och ***ersättningsalternativ*** är ersättningsalternativet.

Använd följande ersättningsalternativ:

- **g** – Ersätter alla förekomster av sökmönstret med ersättningen.
- **i** – Ignorerar tecknets skiftläge.
- **m** – Känner igen strängen som flera rader.
- **o** – Utvärderar mönstret endast en gång. När du använder variabel interpolering använder detta alternativ endast de ursprungliga värdena även om värdena har ändrats.
- **s** – Känner igen strängen som en enda rad.
- **x** – Möjliggör förlängda vanliga uttryck som innehåller blanksteg och kommentarer till mönstret.

Exempel: ***s/[^abc]/d/g***

Det här uttrycket använder modifieraren **g**, vilket ersätter alla andra tecken än **a**, **b** eller **c** med **d**. Till exempel blir **abce** istället **abcd**.

Exportera eller importera en konfigurationsfil

Obs! Konfigurationsfilerna som skapats i tidigare versioner av AccuRead Automate stöds inte i AccuRead Automate version 2.0 eller senare. Mer information finns i *Viktigt*-filen.

1 Från Embedded Web Server går du till programmets konfigurationssida:

Program > AccuRead Automate > Konfigurera

2 Klicka på **Spara/ladda konfiguration**.

3 Gör något av följande:

Exportera en konfigurationsfil

- a** I dialogrutan Spara anger du den plats dit du vill spara inställningarna och inlärningsdata från programmet.
- b** Ange domännamn och inloggningsuppgifter.
- c** Ange ett unikt filnamn för konfigurationspaketet.
- d** Klicka på **Exportera konfigurationsfil**.

Importera en konfigurationsfil

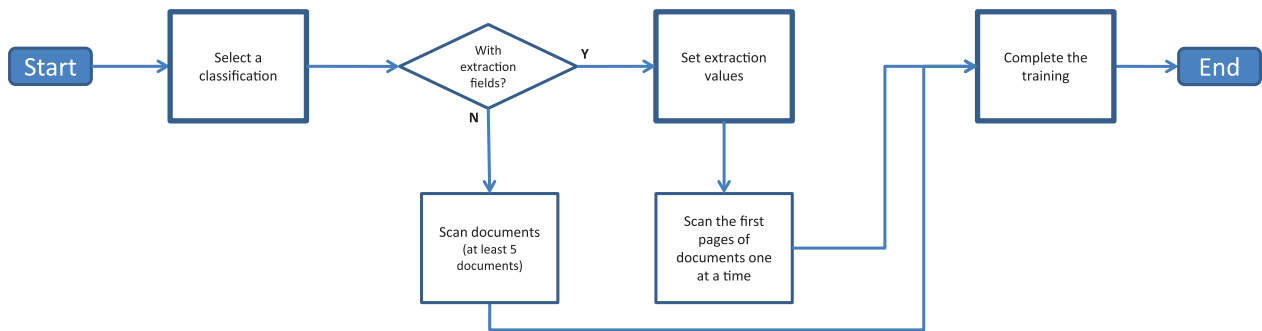
Obs! När du importerar en konfiguration tas de befintliga klassificeringarna bort, och eventuell pågående aktivitet som inlärning och klassificering avslutas.

- a** I dialogrutan Ladda anger du från vilken nätverksplats du vill hämta konfigurationsfilerna.
- b** Ange domännamn och inloggningsuppgifter.
- c** Skriv in distributionspaketets filnamn.
- d** Klicka på **Importera konfigurationsfil**.

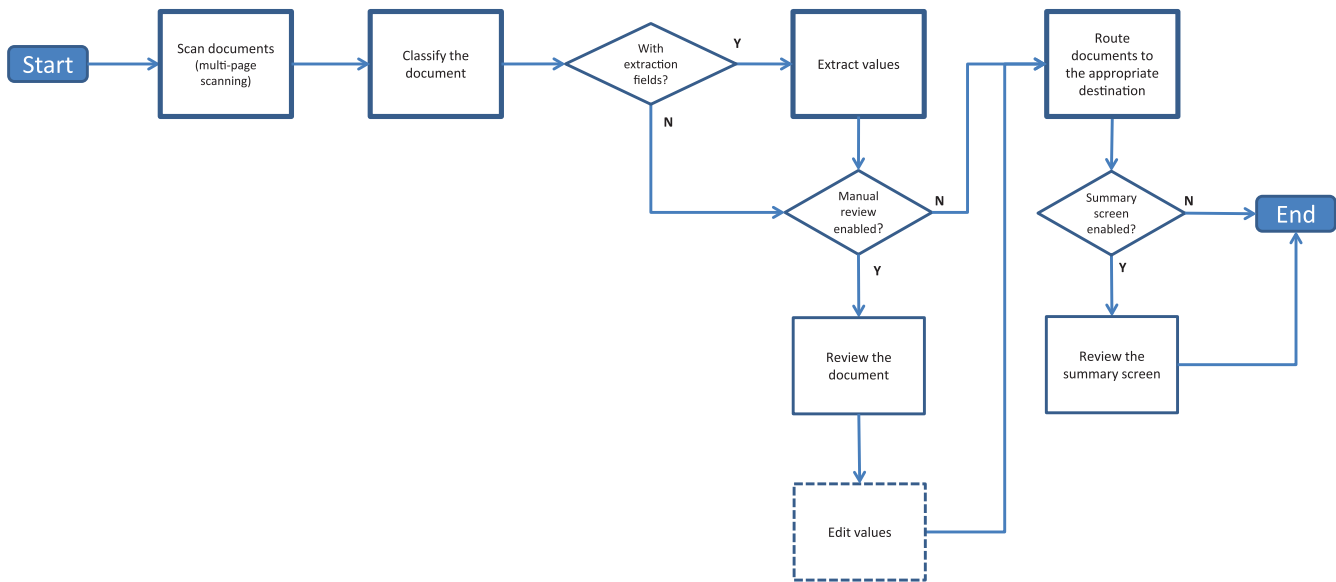
4 Klicka på **Verkställ**.

Använda programmet

Arbetsflöde för inlärningsläge



Arbetsflöde för produktionsläge



Lära programmet

Innan du börjar ser du till att Körläge är inställt på **Inlärnin**g. Mer information finns i ["Konfigurera allmänna inställningar för AccuRead Automate"](#) på sidan 7.

Endast klassificering

Obs! Se till att dubbelsidig skanning är avstängd.

- 1 Tryck på programikonen på startskärmen.
- 2 Tryck på **Träna** bredvid en klassificering.

- 3 Placera den första sidan av ett dokument i den automatiska dokumentmatarens fack eller på skannerglaset och skanna det.

Obs! Vid inläring av flersidiga dokument i programmet ska du bara skanna första sidan av varje dokument, och du ska lägga minst fem dokument i den automatiska dokumentmatarens fack. Mer information om skanning av flera sidor finns i ["Vanliga frågor" på sidan 21](#).

- 4 Följ instruktionerna på skärmen.

Klassificering med extrahering

- 1 Tryck på programikonen på startskärmen.
- 2 Tryck på **Träna** bredvid en klassificering.
- 3 Ställ in extraheringsvärden och tryck sedan på **Nästa**.
- 4 Placera den första sidan av ett dokument i den automatiska dokumentmatarens fack eller på skannerglaset och skanna det.

Anmärkningar:

- Vid inläring av flersidiga dokument i programmet ska du skanna den första sidan av varje dokument en i taget. Mer information om skanning av flera sidor finns i ["Vanliga frågor" på sidan 21](#).
- När du extraherar en sida som innehåller två eller fler identiska fält ska du leta rätt på det bäst läsbara fältet och täcka över de andra fälten innan du skannar.

- 5 Följ instruktionerna på skärmen.

Slutföra inläringen

När du har slutfört inläringen avslutas inlärningsläget och produktionsläget aktiveras automatiskt. Om du vill starta inläringen på nytt ändrar du körläget till Inläring manuellt från den inbyggda webbservern. Mer information finns i ["Konfigurera allmänna inställningar för AccuRead Automate" på sidan 7](#).

- 1 Tryck på programikonen på startskärmen.
- 2 Tryck på **Slutför inläring**.
- 3 Följ instruktionerna på skärmen.

Anmärkningar:


- När du har slutfört inläringen kan du ändra alla andra fält utom klassificeringsnamnet och extraheringsfältet.
- För att ändra värdet i klassificeringsnamnet och extraheringsfältet måste du skapa en klassificering och återställa värdena.

Klassificering av dokument

Innan du börjar ser du till att Körläge är inställt på **Produktion**. Mer information finns i ["Konfigurera allmänna inställningar för AccuRead Automate" på sidan 7](#).

- 1 Tryck på programikonen på startskärmen.
- 2 Placera ett dokument i den automatiska dokumentmatarens fack eller på skannerglaset och skanna det.

3 Om manuell granskning är aktiverad kontrollerar du om klassificeringen och de extraherade värdena stämmer. Gör sedan något av följande:

- Tryck på **Godkänn**.
- Tryck på  > **Godkänn alla och stäng**.

Obs! Om du trycker startikonen under den manuella granskningen avbryts jobbet.

4 Följ instruktionerna på skärmen.

Granska extraherade värden i granskningsfilen

Obs! Om Manuell granskning är avstängd kan du granska de extraherade värdena i XML-granskningsfilen.

Med den här funktionen kan du kontrollera att extraheringsfälten identifieras med hög noggrannhet. Om konfidensvärdet för ett extraheringsfält är lägre än tröskelvärdet läggs prefixet **granska** till före dokumentets filnamn. Standardvärdet för Relevansströskel för granskning är 75 %. Du kan ändra värdet det här värdet i inställningen för extraheringsfält för klassificeringen. Regler för automatisk korrigerig tillämpas inte på dokument som markerats för granskning.

Den här funktionen tillämpas bara när **Granska XML-indexfil** är aktiverat i klassificeringsinställningarna. Mer information finns i ["Konfigurera klassificeringar" på sidan 9](#).

Felsökning

Programfel

Prova något/några av följande alternativ:

Kontrollera diagnostikloggen

- 1 Från Embedded Web Server går du till programmets konfigurationssida:
Program > AccuRead Automate > Konfigurera
- 2 Klicka på **Loggning**.
- 3 Välj **Aktivera loggning** och välj sedan ett eller flera loggningsalternativ.
- 4 Klicka på **Verkställ**.
- 5 Öppna en webbläsare, ange skrivarens IP-adress följt av **/se** och klicka på **Embedded Solutions**.
- 6 Analysera loggen och lös sedan problemet.

Justera skanningsinställningarna

- 1 Från Embedded Web Server går du till programmets konfigurationssida:
Program > AccuRead Automate > Konfigurera
- 2 Från skanningsalternativen väljer du en lägre skanningsupplösning eller stänger av färgskanning.
- 3 Klicka på **Verkställ**.

Kontakta Lexmarkrepresentanten

Programkonen visas inte på startskärmen

Prova något/några av följande alternativ:

Se till att konfigurera destinationsinställningar för okända dokument

Mer information finns i ["Konfigurera destinationer för okända dokument" på sidan 9](#).

Se till att skapa minst två klassificeringar

Mer information finns i ["Konfigurera klassificeringar" på sidan 9](#).

Fel när en konfiguration bearbetades

Prova något/några av följande alternativ:

Se till att AccuRead OCR-licensen är giltig

Kontrollera att skrivarens hårddisk är installerad

Mer information finns i skrivarens *Användarhandbok*.

Se till att du har minst 10 GB ledigt på skrivarens hårddisk

Om du vill ha mer information kan du kontakta systemadministratören.

Starta om AccuRead Automate

1 Öppna en webbläsare och skriv skrivarens IP-adress.

Obs! Leta upp skrivarens IP-adress på skrivarens startskärm.

2 Gå till **Appar > AccuRead Automate** och klicka sedan på **Stopp**.

3 Klicka på **Starta** om du vill installera programmet.

Kontakta Lexmarkrepresentanten

Otillräckligt minne

Prova något/några av följande alternativ:

Se till att du har minst 10 GB ledigt på skrivarens hårddisk

Om du vill ha mer information kan du kontakta systemadministratören.

Kontrollera att skrivarminnet är minst 1 GB

Om du vill ha mer information kan du kontakta systemadministratören.

Kontakta Lexmarkrepresentanten

Anslutningsfel när nätverksplats testades

Prova något/några av följande alternativ:

Se till att destinationsmappen är delad och har en giltig nätverksadress

Se till att den användarbehörighet som konfigurerats för nätverksdestinationen är rätt

Se till att servern och skrivaren är anslutna till samma nätverk

Öppna en kommandoprompt och skriv **ping IP-adress** där **IP-adress** är skrivarens IP-adress. Om ping inte lyckas ska du kontrollera att alla berörda nätverkskablar är ordentligt anslutna och att skrivarens nätverksinställningar är korrekt konfigurerade.

Kontakta systemadministratören.

Dokument feldirigeras till mappen för okända dokument

Prova något/några av följande alternativ:

Se till att nätverkssökvägen, domänen och inloggningsuppgifterna till destinationen för klassificering stämmer.

Om du vill ha mer information kan du kontakta systemadministratören.

Se till att dokumentet är rent och läsbart

Lär programmet att klassificera dokument

Mer information finns i ["Lära programmet" på sidan 14](#).

Det går inte att exportera en konfigurationsfil

Prova något/några av följande alternativ:

Se till att det finns tillgängligt utrymme på hårddisken

När du exporterar en konfigurationsfil skapar programmet ett distributionspaket som tar plats på hårddisken. Om hårddisken är full ska du ta bort filer som inte används.

Kontakta Lexmarkrepresentanten

Det gick inte att ladda konfiguration

När ett fel inträffar går programmet inte att använda. Prova något/några av följande alternativ:

Installera om AccuRead Automate

Obs! Ta inte bort AccuRead OCR-licensen.

Kontakta Lexmarkrepresentanten

Licensfel

Starta om AccuRead Automate

Programmet levereras med en medföljande funktionslicens. Starta om programmet för att återställa licensen.

Kontakta Lexmarkrepresentanten

Vanliga frågor

Kan jag skanna flersidiga dokument?

Ja, du kan skanna dokument som innehåller mer än en sida, beroende på vilken dokumentlängd som angetts i klassificeringsinställningarna. Mer information finns i ["Konfigurera klassificeringar" på sidan 9](#).

Kan jag redigera namnen på extraheringsfälten?

Ja, men bara innan du börjar inläringen.

Vad händer när jag skannar till en pappersstorlek som inte stöds?

Dokumentstorlekar som inte stöds skannas till legal (8,5 x 14 tum), vilket gör att bilder kan beskäras. Följande pappersstorlekar stöds inte:

- A3
- Automatisk storleksavkänning
- Bokoriginal
- Anpassad skanningsstorlek [x]
- Ledger
- Blandade storlekar
- Tabloid
- Universal

Vad ska jag göra om dokumentstrukturen förändras?

Om dokumentstrukturen förändras avsevärt och du extraherar innehåll, skapa sedan ytterligare en klassificering. Om du bara klassificerar dokumentet krävs ingen åtgärd.

Om det finns mindre ändringar, till exempel sidhuvudet eller sidfoten på dokumentet kommer ingen extra inläring att behövas. Om klassificering eller extrahering inte lyckas, träna då på programmet med flera dokument. Den här processen förbättrar noggrannheten för klassificeringen eller extraheringsprocessen.

Vad händer om dokumentet inte överensstämmer med en klassificering?

Om ett dokument inte hör till någon klassificering, dirigeras det till angiven destination för okända dokument.

Ett dokument löper större risk att klassificeras som okänt om det är nytt, har ändrats väsentligt eller om det är oläsligt.

Varför finns det en XML-fil i klassificeringsmappen eller e-postmeddelandet?

Om **Granska XML-indexfil** är aktiverat i klassificeringsinställningarna skapas en XML-fil automatiskt med varje skanningsjobb. Den här filen innehåller information om de skannade dokument, inklusive extraherade fält som hjälper till att skapa index i system för innehållshantering för företag eller andra affärssystem.

Meddelanden

Om utgåvan

Februari 2022

Följande stycke gäller inte i de länder där sådana föreskrifter står i strid med gällande lag. LEXMARK INTERNATIONAL, INC., LEVERERAR DENNA SKRIFT I BEFINTLIGT SKICK, UTAN NÅGON SOM HELST GARANTI, VARE SIG UTTRYCKLIG ELLER UNDERFÖRSTÅDD, INKLUSIVE, MEN EJ BEGRÄNSAT TILL, UNDERFÖRSTÅDDA GARANTIER GÄLLANDE SÄLJBARHET ELLER LÄMPLIGHET FÖR ETT VISST SYFTE. Vissa stater tillåter inte friskrivningar från explicita eller implicita garantier vid vissa transaktioner, och därför är det möjligt att uttalandet ovan inte gäller just dig.

Denna skrift kan innehålla tekniska felaktigheter eller tryckfel. Innehållet är föremål för periodiska ändringar, sådana förändringar införlivas i senare utgåvor. Förbättringar eller förändringar av de produkter eller programvaror som beskrivs kan när som helst ske.

Hänvisningar till produkter, program och tjänster i det här dokumentet innebär inte att tillverkaren avser att göra dessa tillgängliga i alla länder. Hänvisningar till olika produkter, program eller tjänster innebär inte att endast dessa produkter, program eller tjänster kan användas. Andra produkter, program eller tjänster med likvärdiga funktioner där ingen konflikt föreligger vad gäller upphovsrätt kan användas istället. Det är upp till användaren att utvärdera och kontrollera funktionen i samverkan med produkter, program eller tjänster andra än de som uttryckligen anges av tillverkaren.

Teknisk support från Lexmark finns på <http://support.lexmark.com>.

Om du vill ha information om Lexmarks sekretesspolicy som reglerar användning av denna produkt, gå till www.lexmark.com/privacy.

Mer information om förbrukningsmaterial och nedladdningar finns på www.lexmark.com.

© 2016 Lexmark International, Inc.

Med ensamrätt.

Varumärken

Lexmark, Lexmarks logotyp och AccuRead är varumärken eller registrerade varumärken som tillhör Lexmark International, Inc. i USA och/eller andra länder.

Google Chrome är ett varumärke som tillhör Google LLC.

Alla andra varumärken tillhör sina respektive ägare.

Ordlista

dirigera	Skicka skannade dokument till en angiven destination.
dynamiskt filnamn	En platshållare för ett filnamn som innehåller vanlig text och makron (till exempel % makro%), som ersätts med de fältvärden som extraheras från ett dokument.
extrahering	Insamling av värden från fält i skannade dokument.
extraheringsfält	Fördefinierade data som ska extraheras från ett dokument.
inläring	Lär programmet att klassificera skannade dokument och ställa in extraheringsfält.
inlärningsuppsättning	A insamling uppgifter som identifierar ett dokument unikt.
klassificera	Kategorisera och ordna skannade dokument.
klassificering	En grupp av dokument som delar samma egenskaper, t.ex. sidstruktur och frekvens för vissa ord.
körläge	Det läge i vilket programmet körs, antingen inläring eller produktion.
manuell granskning	Kontrollera och redigera värden för extraheringsfält och ta bort dokument från skrivarens kontrollpanel.
okända dokument	Dokument som inte klassificerats under en skanning.
produktion	Processen när programmet klassificerar skannade dokument, återger värden från extraheringsfälten och skickar dem till en angiven destination.
vanligt uttryck	Ett mönster som används för att utföra sök och ersätt-funktioner.

Index

A

anslutningsfel 19
arbetsflöde
konfigurera 7
produktionsläge 14
träningsläge 14
arbetsflöde för inlärningsläge 14
arbetsflöde för
produktionsläge 14
automatisk färgkorrigering 11

B

borttagning av tomma sidor
aktivera 7

C

checklista
distributionsberedskap 6
checklista för
distribueringsberedskap 6

D

destinationer
okända dokument 9
det gick inte att ladda
konfiguration 20
det går inte att exportera en
konfigurationsfil 19
dokument
inläring 14
klassificera 15
dokument feldirigeras till mappen
för okända dokument 19

E

e-postdestination 9
endast klassificering 14
exempel på vanliga uttryck 11
exportera en konfigurationsfil 12
extraherade värden 16
extraheringsfält
förstå 11
konfigurera 9
redigera 21
extraheringsfälttyper 11

F

fel när en konfiguration
bearbetades 18
feldirigerat dokument 19
felsökning
anslutningsfel 19
det gick inte att ladda
konfiguration 20
det går inte att exportera en
konfigurationsfil 19
dokument feldirigeras till
mappen för okända
dokument 19
fel när en konfiguration
bearbetades 18
licensfel 20
otillräckligt minne 18
programfel 17
programikonen visas inte 17
fälttyper 11

G

granska extraherade värden 16

I

importera en konfigurationsfil 12
Inbyggd webbserver
öppna 7
installera regler för automatisk
korrigering 11

J

jobsammanfattning via e-post
aktivera 7

K

klassificering av dokument 14, 15
klassificering med extrahering 14
klassificering och extrahering av
dokument 14
klassificeringar
inläring 14
konfigurera 9
konfiguration
fylla på 12
spara 12
konfigurationsarbetsflöde 7

konfigurationsfil
exportera eller importera 12
konfigurera klassificeringar 9
konfigurera okända dokument 9
konfigurera
skanningsinställningarna 8
kopieringsinställningar som
stöds 21
Körläge
Inläring 7
inställning 7
Produktion 7

L

ladda en konfiguration 12
licensfel 20
lära in dokument 14
lära in klassificeringar 14
lära programmet 14

M

manuell granskning
aktivera 7

N

nätverksdestination 9

O

okända dokument 19, 21
konfigurera 9
otillräckligt minne 18

P

program
inläring 14
programfel 17
programikon saknas 17, 21
programikonen visas inte 17
programlägen
inställning 7

R

Regler för automatisk
korrigering 11

S

sammanfattningsskärm
aktivera 7
skanna
flersidiga dokument 21
skanningsinställningar
konfigurera 8
spara en konfiguration 12

T

teckenigenkänningsfel
automatisk färgkorrigering 11

V

vanliga frågor 21
vanliga uttryck
förstå 11

X

XML-fil i klassificeringsmapp 21

Ä

ändringshistorik 4

Ö

öppna den inbyggda
webbservern 7
översikt 5