



AccuRead OCR

Guide de l'administrateur

Contenus

- Historique des modifications..... 3**
- Aperçu..... 4**
 - Configuration requise..... 4
 - Applications prises en charge..... 4
 - Formats et langues pris en charge..... 5
 - Performances de l'OCR..... 6
 - Exemples de documents..... 8
- Configuration de l'application..... 12**
 - Configuration des paramètres OCR..... 12
- Questions fréquemment posées..... 13**
- Avis..... 14**
- Index..... 15**

Historique des modifications

Juillet 2016

- Ajout de la prise en charge des langues suivantes : chinois simplifié, chinois traditionnel, coréen, croate, japonais, roumain, serbe, slovaque et slovène.
- Ajout de la prise en charge du format de fichier DOCX.

Janvier 2016

- Version initiale du document pour les produits multifonction avec un écran tactile au format tablette.

Aperçu

AccuRead™ OCR vous permet d'utiliser la reconnaissance optique de caractères (OCR) de votre imprimante multifonction (MFP) pour numériser des documents et profiter ainsi des avantages suivants :

- Amélioration de la gestion des documents grâce aux fonctions de recherche et de modification
- Productivité accrue
- Réduction des erreurs
- Temps de traitement réduit
- Utilisation de technologies émergentes

Utilisez l'application pour créer un PDF pouvant faire l'objet d'une recherche ou un fichier modifiable à partir de documents papier. Par rapport à la solution OCR de bureau traditionnelle, AccuRead OCR combine la numérisation et l'OCR en un seul et même processus. L'application ne nécessite pas que vous installiez les pilotes TWAIN ou Image and Scanner Interface Specification (ISIS) ou que vous ajustiez les cibles de numérisation.

Remarque : La résolution de numérisation de l'OCR est verrouillée à 300 ppp pour améliorer les résultats de la reconnaissance. Des tests exhaustifs ont démontré que la numérisation à 300 ppp garantit un niveau de précision sensiblement accru par rapport aux résolutions moins élevées. Aucune amélioration n'a pu être détectée en cas de numérisation à des résolutions supérieures à 300 ppp.

Configuration requise

- Imprimante multifonction avec structure pour solutions intégrées Lexmark v5 équipée d'un disque dur
- Au moins 1 Go de RAM
- Licence AccuRead OCR

Applications prises en charge

- **AccuRead Automate** : numérise et classe des documents, extrait le contenu de champs, puis envoie vers une destination réseau ou e-mail.
- **Profil de numérisation** : numérise un document sur un ordinateur.
- **Lecteur USB** : numérise un document vers un lecteur flash.
- **E-mail** : numérise un document, puis l'envoie à une adresse e-mail.
- **FTP** : numérise un document directement vers un serveur FTP (File Transfer Protocol, protocole de transfert de fichier).
- **Scan Center** : permet de numériser un document puis de l'envoyer vers une ou plusieurs destinations.
- **Solution Composer** : crée des solutions de flux de travail personnalisées pour les MFP exécutant l'application Solution Composer Agent.

Remarque : Pour plus d'informations, reportez-vous à la documentation de l'application.

Formats et langues pris en charge

Formats de fichiers de sortie

- **Format de document portable consultable (PDF)** : fichier unique constitué de plusieurs pages qui peut être consulté dans un lecteur PDF.
- **Texte (TXT)** : simple document texte prenant en charge des options de mise en forme limitées.
- **Rich Text Format (RTF)** : document texte qui prend en charge la mise en forme du fichier texte ainsi que les images au sein du texte.

Remarque : Cette option n'est disponible que dans certaines applications. Pour plus d'informations, reportez-vous à la documentation de l'application.

- **DOCX** : document basé sur un format XML (Extensible Markup Language) qui peut contenir du texte, des objets, des styles, de la mise en forme et des images.

Remarque : Certaines images, objets ou mises en forme sur le document numérisé peuvent ne pas apparaître exactement comme sur le document original.

Langues reconnues

- Croate
- Tchèque
- Danois
- Néerlandais
- Anglais
- Finnois
- Français
- Allemand
- Grec
- Hongrois
- Italien
- Japonais
- Coréen
- Norvégien
- Polonais
- Portugais
- Roumain
- Russe
- Serbe
- Chinois simplifié
- Slovaque
- Slovène
- Espagnol
- Suédois
- Chinois traditionnel
- Turc

Performances de l'OCR

Les performances d'AccuRead OCR correspondent au temps qui s'écoule entre le moment où un document est numérisé et le moment où vous le recevez sous forme numérique.

Lexmark™ a consulté des batteries de tests créées par des organismes de normes, tels que l'organisation internationale de normalisation (ISO) et la Commission électrotechnique internationale (IEC, International Electrotechnical Commission), et a sélectionné les normes ISO/IEC 24735. Grâce à cette batterie, des tests ont été réalisés pour les numérisations en noir et blanc et en couleur sur une imprimante multifonction CX720 avec 4 Go de RAM équipée d'un disque dur.

Exemples d'images comprises dans la batterie de tests

Color Tutorial Topics

What is encoded 'in' image code values?
...Image state explained

When to encode for print?
...Early binding vs. late binding workflows

Why doesn't "perfect" math always yield a usable profile or desirable imaging result?
...Color processing computational quality

How are white point, black point, and gamut extent rendered or re-rendered?
...Essentials of color management

Color preference vs. color matching?
...Building rendering intent transforms

Re-rendering to another output?
...Device to device profile construction for interoperability

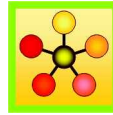


Understand how to take and preserve great photos!

Give and take:

"From the trenches" expert user Q&A:
Color managed use case examples from creative and prepress workflows
Audience recommendations on future directions for color management

Wine & Cheese Networking Event:
Products and Applications Industry
Color Management Demonstrations



Ms. Jane Smith
999 Standards Way
Cooperativesville, UN 00000

Mr. K.D. Sang
333 Good Fortune Avenue
Exploration Point, UN 11111

Dear Mr. Sang,

International Standards and their development process support:

- facilitation of global trade,
- improvement of quality, safety security, environmental and consumer protection, as well as the rational use of natural resources,
- global dissemination of technologies and good practices,

all if which contribute to economic and social progress.

Through the network and collaboration of national member bodies, international liaisons, industry consortia, and dedicated experts, the international standards bodies constitute a leading platform for the production of global, market relevant international standards.

The consensus-building mechanisms employed in the development of these international standards are recognized and relied upon by industry, public authorities, consumers, and other stakeholders, thus helping to accomplish the aim of "one standard, one test, and one conformity assessment procedure accepted everywhere."

In this way, international standards organizations and their standards products contribute to a more efficient and sustainable world economy.

Sincerely,

Jane Smith

See You There!!!

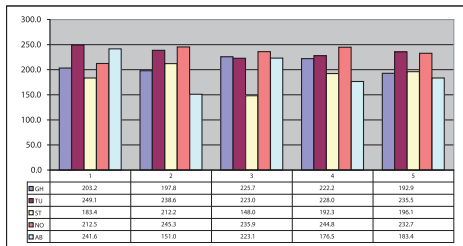
Summary Sheet Version 3.2

Intermediate Results

Final Report finished by time of final reporting.

	EU	NA/SA	LA	Asia	AF/AU	EUE	NW	SW	ME	SE	MW	IST
First	99.0	17.6	51.9	112.2	142.9	104	199.1	6.6	173.0	178.0	153.4	124.5
Second	153.2	147.8	126.6	143.6	121.4	138.4	50.9	188.6	139.0	45.5	32.3	133.4
Third	32.5	57.3	175.7	91.4	84.0	56.6	163.1	67.5	85.4	53.5	185.5	29.0
Fourth	46.7	93.7	24.2	172.2	47.9	132.6	26.7	128.9	163.1	103.9	162.3	55.6

Estimate: 203.2 197.8 225.7 222.2 192.9 188.4 249.1 238.6 223.0 228.0 235.5 183.4



EU 158.5 NA/SA 98.0 LA 84.8 Asia 146.1 AF/AU 186.0 EUE 114.9 NW 20.9 SW 168.6 ME 155.8 SE 174.7 MW 191.6 IST 35.0

P 88.1 G 12.1 T 69.5 O 119.6 Z 99.2 I 162.5 R 90.6 Q 106.2 L 194.8 C 79.6 Y 160.5 M 31.0 Drie 79.7 6.0 93.8 13.6 178.5 33.5 195.3 32.6 75.6 136.3 43.2 15.2

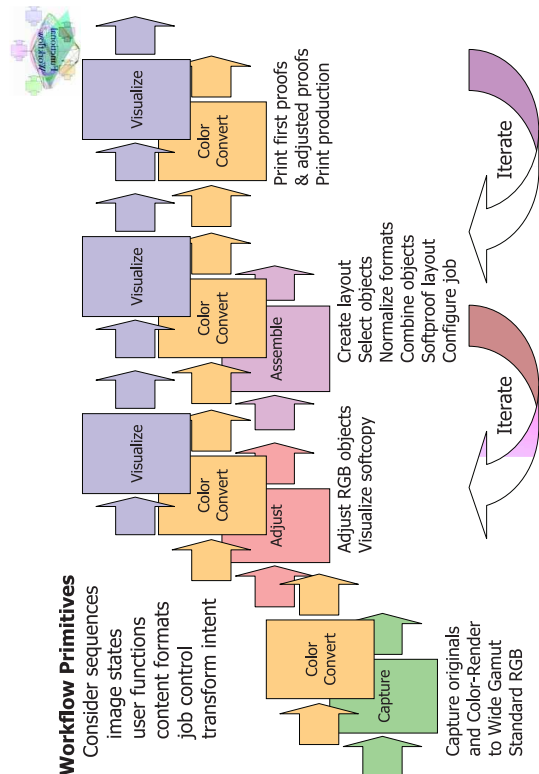
J 162.2 R 67.9 O 142.3 T 117.5 Z 31.1 P 73.1 G 156.0 C 38.8 L 47.4 Q 182.7 M 25.9 Y 74.6 Vier 34.5 79.3 44.4 144.7 64.5 132.4 85.5 185.9 117.7 117.7 22.1 101.0

Estimate: 212.2 148.0 192.3 196.1 236.0 212.5 245.3 235.9 244.8 232.7 241.6 151.0

EU 58.3 NA/SA 196.4 LA 194.7 Asia 590.1 AF/AU 287.5 EUE 189.4 NW 5.0 SW 186.1 ME 360.9 SE 254.0 MW 528.6 IST 396.0

Total 415.4 345.8 418.0 418.3 428.8 400.9 494.4 474.5 467.8 460.7 477.1 334.4

Last Update: April 2006
of Regions: 11.0



Conditions du test de numérisation :

- Toutes les numérisations ont utilisé des documents d'1 page, 10 pages et 25 pages.
- Les numérisations ont été répétées plusieurs fois pour garantir leur reproductibilité.
- Les numérisations noir et blanc ont été effectuées en niveaux de gris.
- Les critères suivants ont été appliqués à chaque numérisation : dispositif d'alimentation automatique de documents, impression recto, format Lettre et mélange de texte/photos.
- La numérisation vers un lecteur flash a été effectuée avec les paramètres par défaut.

Résultats moyens du test

Type de numérisation	Résultats des performances
Numérisation noir et blanc	3 à 6 secondes par page
Numérisation couleur	4 à 7 secondes par page

Exemples de documents

AccuRead OCR donne les meilleurs résultats lorsque le texte est fortement contrasté par rapport à l'arrière-plan.

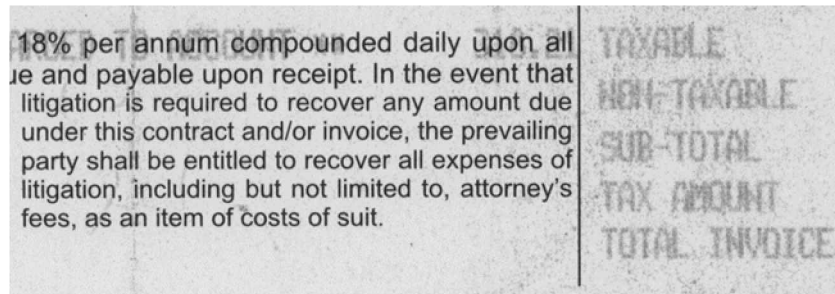
Reporting agent: John Doe - Agent Claim: 030205-623 1234A35-44B Claim rep:	Agent code: 11-117 Claim office: Santa Ana Claim rep phone:
INSURED-----	
Coverage: A 11/300/50, P13, D450 INCL GLASS, G450, V 100/300, 8 Q1 Policy number: 623 1234A35-44B Insured: John Smith	
Date of loss: 03-01-05 Time of Loss: 5:00 PM Date reported: 03-02-05	Address: 111 North Street City: Santa Ana Phone: (949) 727-1733 Contact: John
Location of Loss: First Street	
VEHICLE 1 -----	
Insured vehicle/year/make/model/bodystyle: VIN: HSBME567234CV002288 Prior damage: Principal damage: REAR OF VEHICLE	2000 FORD FIESTA 4DR License number/state: 1Z45688
Driver: Smith, John	
Age: 24 Date of birth: 11-22-80 Sex: M Injuries: BROKEN NOSE, MULTIPLE ABRASIONS, NECK AND SHOLDER ARE SORE	

Item	Units	Description
1	1	Measurement device <i>q/m-meter</i> S/N #137 081 with automatic control of the airflow incl. software for Windows XP/7 and USB interface net weight: 25 kg Tariff code: 902780110
2	1	Soft blow off cell for <i>q/m-meter</i> net weight: 0,1 kg Tariff code: 902780110
3	1	Mobile cage to sample from surfaces especially for toner. New development for testing without charge net weight: 1 kg Tariff code: 902780110

All Prices are in : USD	Subtotal :	7,960.00
Remit To: CORPORATION COLLECTIONS CENTER DRIVE CHICAGO IL 60693 UNITED STATES	Tax:	349.24
	Total Invoice Amount:	8,309.24

Les documents dont le texte est faiblement contrasté par rapport à l'arrière-plan ou qui contiennent à la fois du texte pâle et du texte foncé exigent un traitement plus long. La précision de l'OCR peut être améliorée en réglant les paramètres de numérisation ou en optant pour une solution OCR sur serveur.

Accounts Payable PO Box Lexington KY USA		
DATE	ACCOUNT No.	INTERNAL ORDER No.
03.07.12		MA1696
ITEM	STOCK NUMBER/DESCRIPTION	
1	Doctor Blade Scrap May 2012 Comm. Code: Net Unit Wt: Kg	



Enterprise Drive
 Lexington, KY 40510
 (859) 231-
 (859) 231-
 (800) 243-

SHIP TO CLIENT NO. - LOC.

LEXMARK INTERNATIONAL
 740 NEW CIRCLE ROAD W.
 BLDG 008, RECEIVING DOCK
 LEXINGTON, KY 40511

ITEM NO.	FORM NAME	CUSTOMER P.O. NO. ORDER NO.	FORM NUMBERED	
	FORM NUMBER		FROM	TO
1	P/R DOCUMENT 510			

Parmi les documents qui ne sont pas spécialement recommandés pour AccuRead OCR ou l'OCR sur serveur, citons :

- Les images présentant des parasites de même couleur que le texte
- Les images avec du texte foncé sur un arrière-plan foncé
- Les images pâles contenant des caractères matriciels

UPC#	ITEM	DESC
7304000218	112 108	WHGRN 6IN RL
7314000453	526 964	DARK SW WHE
7313002593	204 188	BRAISIN MFN 6P
6266230301	577 562	THKSL RDTOP32
6266230302	580 563	RSN RTOP 320
6266230333	5680	SAND WHITE 24OZ
6266230332	5681	SAND WHEAT 24OZ
7314002423	52 432	SL ST CRNRY2#
7314003206	350 431	PP NAT GRN 20
4812118904	2030	SAHARA PITAWHI6P
4812127707	2066	THOMAS PL NY BGL
7314003148	94 04P	.PK DIN RL 20
7314002293	173 417	HOAGIE RLS6P
7314000454	390	TELERAS 22 OZ 6P

CHW
ST MARYS - MAIN DEPART
NORTH 3RD AVENUE
PHOENIX - AZ 85013

Configuration de l'application

Configuration des paramètres OCR

Remarque : Les procédures peuvent varier selon l'application prise en charge.

1 Dans Embedded Web Server, effectuez l'une des opérations suivantes :

- Cliquez sur **Paramètres > E-mail > Paramètres par défaut de la messagerie > Paramètres OCR globaux**.
- Cliquez sur **Paramètres > FTP > Paramètres FTP par défaut > Paramètres OCR globaux**.
- Cliquez sur **Paramètres > Lecteur USB > Numérisation vers un lecteur Flash > Paramètres OCR globaux**.

Remarque : Pour les autres applications de numérisation, vous pouvez accéder aux paramètres OCR dans la section Applications. Pour plus d'informations, reportez-vous à la documentation de l'application.

2 Sélectionnez un ou plusieurs des paramètres de numérisation suivants :

- **Rotation automatique :** les documents numérisés pivotent automatiquement dans la bonne direction en fonction de l'orientation des caractères qui composent le document.
- **Supprimer les imperfections :** supprime les interférences d'arrière-plan de l'image, comme les petits défauts ou imperfections sur les images obtenues pour le traitement OCR. Cette option ne modifie pas la sortie du document numérisé.
- **Amélioration automatique du contraste :** améliore la reconnaissance des caractères sur les documents possédant un faible contraste, comme du texte gris sur fond sombre. Cette option ne modifie pas la sortie du document numérisé.

3 Si nécessaire, cliquez sur **Langues reconnues**, sélectionnez une ou plusieurs langues que vous souhaitez faire reconnaître par l'application sur le document, puis cliquez sur **Enregistrer**.

Remarque : L'activation de plusieurs langues peut réduire la précision de l'OCR. Veillez à sélectionner uniquement les langues requises.

4 Cliquez sur **Enregistrer**.

Questions fréquemment posées

AccuRead OCR peut-il lire un texte manuscrit ?

Non, l'application ne prend pas en charge la reconnaissance intelligente de caractères (ICR), qui est requise pour la reconnaissance d'écriture manuscrite.

Quels types de documents peuvent être utilisés avec AccuRead OCR ?

AccuRead OCR peut lire des documents imprimés qui disposent d'un contraste élevé entre le texte et l'arrière-plan. Pour plus d'informations, reportez-vous à la section « [Exemples de documents](#) » à la page 8.

Quel est le plus grand format de papier pris en charge par AccuRead OCR ?

Le plus grand format de papier pris en charge par l'application est le format A3. Lors de la numérisation de documents d'un format supérieur à A4, plus de mémoire peut être nécessaire.

Avis

Note d'édition

Juillet 2016

Le paragraphe suivant ne s'applique pas aux pays dans lesquels lesdites clauses ne sont pas conformes à la législation en vigueur : LEXMARK INTERNATIONAL, INC. FOURNIT CETTE PUBLICATION "TELLE QUELLE", SANS GARANTIE D'AUCUNE SORTE, EXPLICITE OU IMPLICITE, Y COMPRIS, MAIS SANS SE LIMITER AUX GARANTIES IMPLICITES DE COMMERCIALILITE OU DE CONFORMITE A UN USAGE SPECIFIQUE. Certains Etats n'admettent pas la renonciation aux garanties explicites ou implicites pour certaines transactions ; c'est pourquoi il se peut que cette déclaration ne vous concerne pas.

Cette publication peut contenir des imprécisions techniques ou des erreurs typographiques. Des modifications sont périodiquement apportées aux informations contenues dans ce document ; ces modifications seront intégrées dans les éditions ultérieures. Des améliorations ou modifications des produits ou programmes décrits dans cette publication peuvent intervenir à tout moment.

Dans la présente publication, les références à des produits, programmes ou services n'impliquent nullement la volonté du fabricant de les rendre disponibles dans tous les pays où celui-ci exerce une activité. Toute référence à un produit, programme ou service n'affirme ou n'implique nullement que seul ce produit, programme ou service puisse être utilisé. Tout produit, programme ou service équivalent par ses fonctions, n'enfreignant pas les droits de propriété intellectuelle, peut être utilisé à la place. L'évaluation et la vérification du fonctionnement en association avec d'autres produits, programmes ou services, à l'exception de ceux expressément désignés par le fabricant, se font aux seuls risques de l'utilisateur.

Pour contacter l'assistance technique de Lexmark, consultez la page <http://support.lexmark.com>.

Pour obtenir des informations sur les consommables et les téléchargements, visitez le site www.lexmark.com.

© 2016 Lexmark International, Inc.

Tous droits réservés.

GOVERNMENT END USERS

The Software Program and any related documentation are "Commercial Items," as that term is defined in 48 C.F.R. 2.101, "Computer Software" and "Commercial Computer Software Documentation," as such terms are used in 48 C.F.R. 12.212 or 48 C.F.R. 227.7202, as applicable. Consistent with 48 C.F.R. 12.212 or 48 C.F.R. 227.7202-1 through 227.7207-4, as applicable, the Commercial Computer Software and Commercial Software Documentation are licensed to the U.S. Government end users (a) only as Commercial Items and (b) with only those rights as are granted to all other end users pursuant to the terms and conditions herein.

Marques commerciales

Lexmark, le logo Lexmark et AccuRead sont des marques commerciales ou des marques déposées de Lexmark International, Inc. ou de ses filiales aux Etats-Unis et/ou dans d'autres pays.

Les autres marques commerciales sont la propriété de leurs détenteurs respectifs.

Index

A

applications

 prise en charge 4

applications prises en charge 4

C

configuration des paramètres

OCR 12

configuration requise 4

D

documents

 exemple 8

documents d'origine

 caractéristiques idéales 8

E

exemples de documents 8

F

FAQ 13

formats de fichier

 prise en charge 5

formats de fichiers pris en charge 5

H

historique des modifications 3

L

langues

 prise en charge 5

langues prises en charge 5

P

paramètres OCR

 configuration 12

Performances de l'OCR 6

présentation 4

Q

questions fréquemment

posées 13