



Lexmark™

Markvision Enterprise

Versión 3.0

Guía del administrador

Junio de 2017

www.lexmark.com

Contenido

- Historial de cambios..... 5**
- Descripción general..... 6**
- Introducción..... 7**
 - Requisitos del sistema..... 7
 - Modelos de impresora admitidos..... 8
 - Configuración de la base de datos..... 9
 - Instalación de MVE..... 10
 - Cambiar el idioma predeterminado..... 10
 - Acceso a MVE..... 10
 - Cambio de la contraseña..... 11
- Mantenimiento de la aplicación..... 12**
 - Actualización a MVE 3.0..... 12
 - Copia de seguridad y restauración de la base de datos..... 12
- Configuración del acceso de usuario..... 15**
 - Descripción de las funciones de usuario..... 15
 - Administración de usuarios..... 16
 - Activación de la autenticación del servidor LDAP..... 17
 - Instalación de certificados del servidor LDAP..... 19
- Búsqueda de impresoras..... 20**
 - Creación de perfiles de búsqueda..... 20
 - Administración de perfiles de búsqueda..... 21
- Administración de impresoras..... 22**
 - Visualización de la información de la impresora..... 22
 - Auditoría de impresoras..... 22
 - Actualización del estado de la impresora..... 23
 - Configuración del estado de la impresora..... 23
 - Descripción de los estados de la vida útil de la impresora..... 23
 - Asignación de configuraciones a impresoras..... 25
 - Desasignación de configuraciones..... 25

Aplicación de configuraciones.....	25
Comprobación de la conformidad de la impresora con una configuración.....	26
Implementación de archivos en impresoras.....	26
Desinstalación de aplicaciones de las impresoras.....	26
Asignación de eventos a impresoras.....	27
Asignar palabras clave a impresoras.....	27
Filtrado de impresoras.....	28
Ejecución de una búsqueda guardada.....	28
Creación de una búsqueda guardada.....	28
Descripción de la configuración de los criterios de búsqueda.....	29
Administración de búsquedas guardadas.....	31
Administración de palabras clave.....	32
Asegurando las comunicaciones de la impresora.....	33
Configurando la seguridad de la impresora.....	33
Asegurando las comunicaciones de la impresora en su grupo.....	34
Administración de configuraciones.....	35
Creación de una configuración.....	35
Creación de una configuración desde una impresora.....	35
Descripción de los ajustes de variables.....	36
Creación de un paquete de aplicaciones.....	36
Importación o exportación de una configuración.....	37
Importación de archivos a la biblioteca de recursos.....	37
Administración de alertas de impresoras.....	38
Creación de una acción.....	38
Descripción de los marcadores de acción del correo electrónico.....	39
Administración de acciones.....	40
Creación de un evento.....	40
Descripción de las alertas de impresora.....	41
Administración de eventos.....	45
Visualización de estado de tarea e historial.....	46
Visualización del estado de la tarea.....	46
Visualización de archivos de registro.....	46

Programación de tareas.....	47
Creación de un programa.....	47
Administración de tareas programadas.....	48
Realización de otras tareas administrativas.....	49
Configuración de los valores generales.....	49
Configuración de los valores del correo electrónico.....	49
Adición de una renuncia de responsabilidad de inicio de sesión.....	49
Preguntas más frecuentes.....	50
Solución de problemas.....	51
El usuario ha olvidado la contraseña.....	51
No se puede encontrar una impresora de red.....	51
Información de la impresora incorrecta.....	52
Apéndice.....	53
Avisos.....	56
Glosario.....	58
Índice.....	59

Historial de cambios

Junio de 2017

- Divulgación del documento inicial para Markvision Enterprise 3.0

Descripción general

Markvision™ La empresa (MVE) es un software de utilidad de administración de impresoras basado en web diseñado para profesionales de TI.

Con MVE, puede gestionar un grupo grande de impresoras en un entorno de empresa de manera eficaz haciendo lo siguiente:

- Buscar, organizar y realizar un seguimiento de las impresoras. Puede realizar una auditoría de una impresora para recopilar datos de la impresora, como su estado, configuración y suministros.
- Crear configuraciones y asignarlas a las impresoras.
- Implementar firmware, la autoridad certificadora (CA) y las aplicaciones para las impresoras.
- Supervisar los eventos y las alertas de las impresoras.

En este documento se proporcionan instrucciones sobre cómo configurar, utilizar y solucionar los problemas en la aplicación.

Este documento está dirigida a administradores.

Introducción

Requisitos del sistema

Procesador	Al menos un procesador dual core de 2 GHz que utiliza tecnología hyper-threading (HTT)
RAM	Al menos 4 GB
Disco duro	Al menos 60GB
Resolución de pantalla	Al menos 1280 x 768 píxeles

Sistemas operativos compatibles

- Windows Server® 2016 Standard Edition
- Windows Server 2012 Standard Edition
- Windows Server 2012 R2
- Windows 10
- Windows Server 2008 R2
- Windows Server 2008 R2 a través de VMware ESX 3.5 U5
- Windows Server 2008 R2 a través de VMware vSphere 4 U1
- Windows 7
- Windows 7 en VMware ESX 3.5 Actualización 5
- Windows 7 en VMware vSphere 4 actualización 1

Navegadores web admitidos

- Microsoft Edge™
- Internet Explorer™ 11 o posterior
- Mozilla Firefox (última versión)
- Google Chrome™ (última versión)
- Safari (última versión)

Bases de datos admitidas

- Base de datos Firebird® (integrada)
- Microsoft SQL Server® 2016
- Microsoft SQL Server 2014
- Microsoft SQL Server 2012
- Microsoft SQL Server 2008

Idiomas compatibles

- Portugués de Brasil
- Inglés
- Francés
- Alemán
- Italiano

- Chino simplificado
- Español

Modelos de impresora admitidos

- Dell 3330dn, 3333dn, 3335dn
- Dell 5230dn, 5350dn, 5530dn, 5535dn
- Dell B2360dn, B3460dn, B3465dn
- Dell B5460dn, B5465dnf, S5830dn
- Dell S2830dn
- Dell S5840cdn
- Lexmark™ 4600, 6500
- Lexmark C2132
- Lexmark C4150*, C6160*, C9235*
- Lexmark C520, C522, C524, C530, C532, C534, C540, C543, C544, C546
- Lexmark C734†, C736†, C746, C748
- Lexmark C770, C772, C780, C782, C792
- Lexmark C920, C925, C935, C950
- Lexmark CS310, CS410, CS510
- Lexmark CS720, CS725
- Lexmark CS820*, CS827*
- Lexmark CS921*, CS923*, CS927*
- Lexmark CX310, CX410, CX510
- Lexmark CX725
- Lexmark CX820*, CX825*, CX827*, CX860*
- Lexmark CX920*, CX921*, CX922*, CX923*, CX924*, CX927*
- Lexmark E250, E260, E352, E360, E450, E460, E462
- Impresora Lexmark Forms 2580, 2581, 2590, 2591
- Lexmark M1140, M1145, M3150
- Lexmark M5155, M5163, M5170
- Lexmark MS310, MS312, MS315, MS410, MS415, MS510, MS610
- Lexmark MS710, MS711, MS810, MS811, MS812
- Lexmark MS911
- Lexmark MX310, MX410, MX510, MX511, MX610, MX611
- Lexmark MX6500
- Lexmark MX710, MX711, MX810, MX811, MX812
- Lexmark MX910, MX911, MX912
- Lexmark T640, T642, T644, T650†, T652†, T654†, T656†
- Lexmark W840, W850†
- Lexmark X264, X363, X364, X463†, X464†, X466†
- Lexmark X543, X544, X546, X548

- Lexmark X642[†], X644[†], X646[†], X651[†], X652[†], X654[†], X656[†], X658[†]
- Lexmark X734[†], X736[†], X738[†], X746, X748, X792
- Lexmark X850[†], X852[†], X854[†], X860[†], X862[†], X864[†]
- Lexmark X925, X940, X945, X950, X952, X954
- Lexmark XC2130, XC2132
- Lexmark XC4140*, XC4150*, XC6152*, XC8155*, XC8160*
- Lexmark XC9225*, XC9235*, XC9245*, XC9255*, XC9265*
- Lexmark XM1135, XM1140, XM1145, XM3150
- Lexmark XM5163, XM5170, XM5263, XM5270
- Lexmark XM7155, XM7163, XM7170, XM7263, XM7270
- Lexmark XM9145, XM9155, XM9165
- Source Technologies ST9530
- Source Technologies ST9620, ST9630
- Source Technologies ST9712, ST9717, ST9720, ST9722, ST9730
- Toshiba e-Studio 305CP
- Toshiba e-Studio 305CS, 306CS
- Toshiba e-Studio 385P, 470P
- Toshiba e-Studio 385S, 425S
- Toshiba e-Studio 520P, 525P

*se requiere apoyo SNMPv3.

[†] Se requiere una actualización del certificado de impresora. En esta versión, las actualizaciones de seguridad y rendimiento de la plataforma Java eliminan la asistencia para con algunos algoritmos firmados de certificados, como MD5 y SHA1. Este cambio evita que MVE trabaje con algunas impresoras. Para conocer más detalles, consulte la [información de ayuda de Java](#).

Configuración de la base de datos

Puede utilizar Firebird o Microsoft SQL Server como base de datos back-end. Si utiliza Firebird, MVE instala y configura Firebird con ningún otro tipo de configuración. Si utiliza Microsoft SQL Server, realice las siguientes acciones antes de instalar MVE:

- Active la autenticación en modo mixto.
- Permita a la aplicación ejecutarse automáticamente.
- Establezca las bibliotecas de red para utilizar un puerto estático y sockets TCP/IP.
- Cree las siguientes bases de datos:
 - FRAMEWORK
 - MONITOR
 - QUARTZ
- Cree una cuenta de usuario que MVE pueda usar para configurar el esquema de la base de datos y las conexiones de la base de datos.

Nota: Asegúrese de que la cuenta dispone de bases de datos o tiene privilegios para crear un esquema y realizar operaciones de lenguaje de manipulación de datos.

Instalación de MVE

Nota: Las contraseñas se crean y almacenan de forma segura. Asegúrese de que recuerda sus contraseñas o guárdelas en un lugar seguro, ya que las contraseñas no se pueden descifrar una vez almacenadas.

- 1 Descargue el archivo ejecutable en una ruta que no contenga espacios.
- 2 Ejecute el archivo y siga las instrucciones que aparecen en la pantalla del equipo.
- 3 Si el firewall de Windows no se está ejecutando en el momento de la instalación, pero está activado más tarde, las reglas se tendrán que crear manualmente. Ejecute la línea de comandos como administrador y escriba lo siguiente:

```
firewall add allowedprogram "installation_dir/tomcat/bin/tomcat8.exe"  
"MarkVision Enterprise Tomcat"  
firewall add portopening UDP 9187 "MarkVision Enterprise NPA UDP"  
firewall add portopening UDP 6100 "MarkVision Enterprise LST UDP"
```

Cuando *installation_dir* es la carpeta de instalación de MVE.

Cambiar el idioma predeterminado

- 1 Abra un navegador web y, a continuación, realice una de las siguientes acciones:
 - Introduzca **http://MVE_SERVER:9788/mve/**, donde **MVE_SERVER** es el nombre de host o la dirección IP del servidor que aloja MVE.
 - Si se ha activado SSL, introduzca **https://MVE_SERVER:8443/mve/**, donde **MVE_SERVER** es el nombre de host o la dirección IP del servidor que aloja MVE.

Nota: Los números de puerto predeterminados son 9788 y 8443, y pueden variar en función de la configuración.

- 2 Si es necesario, acepte la renuncia de responsabilidad.
- 3 En la esquina superior derecha de la página, seleccione un idioma.

Acceso a MVE

Para acceder a MVE, utilice las credenciales de inicio de sesión que ha creado durante la instalación. También puede configurar otros métodos de inicio de sesión, como los LDAP, Kerberos u otras cuentas locales. Para obtener más información, consulte [“Configuración del acceso de usuario” en la página 15](#).

- 1 Abra un navegador web y, a continuación, realice una de las siguientes acciones:
 - Introduzca **http://MVE_SERVER:9788/mve/**, donde **MVE_SERVER** es el nombre de host o la dirección IP del servidor que aloja MVE.
 - Si se ha activado SSL, introduzca **https://MVE_SERVER:8443/mve/**, donde **MVE_SERVER** es el nombre de host o la dirección IP del servidor que aloja MVE.

Nota: Los números de puerto predeterminados son 9788 y 8443, y pueden variar en función de la configuración.

- 2 Si es necesario, acepte la renuncia de responsabilidad.

3 Introduzca sus credenciales.

4 Haga clic en **Iniciar sesión**.

Notas:

- Después de iniciar sesión, asegúrese de que cambia la contraseña de administrador predeterminada utilizada durante la instalación. Para obtener más información, consulte [“Cambio de la contraseña” en la página 11](#).
- Si MVE está inactivo durante más de 30 minutos, se cierra la sesión de usuario automáticamente.

Cambio de la contraseña

1 En la esquina superior derecha de la página, haga clic en su nombre de usuario y, a continuación, haga clic en **Cambiar contraseña**.

2 Cambie la contraseña.

Mantenimiento de la aplicación

Actualización a MVE 3.0

Si va a actualizar desde la versión 1.x a la versión 3.0, deberá actualizar en primer lugar a la versión 2.0 antes de actualizar a las versiones posteriores. La política de proceso de migración se realiza solamente al actualizar a MVE 2.0.

Ruta de actualización válida	1.6.x a 2.0 a 3.0 2.0 a 3.0
Ruta de actualización no válida	1.6.x a 3.0

- 1 Realice una copia de seguridad de la base de datos.

Si la actualización falla puede utilizar esta copia de seguridad para devolver la aplicación a su estado anterior.

Advertencia: Posibles daños: Cuando actualiza MVE, la base de datos cambia y puede que algunos datos se pierdan. No restaure una copia de seguridad de la base de datos creada a partir de una versión anterior.

Nota: Para obtener más información, consulte [“Copia de seguridad y restauración de la base de datos” en la página 12.](#)

- 2 Descargue el archivo ejecutable a una ubicación temporal.
- 3 Ejecute el archivo y siga las instrucciones que aparecen en la pantalla del equipo.

Notas:

- Cuando actualice a la versión 2.0 de MVE, las políticas asignadas a las impresoras se migran a una única configuración para cada modelo de impresora. Por ejemplo, si las políticas de fax, copia, papel e impresión están asignadas a una impresora X792, entonces dichas políticas se consolidan en una configuración X792. Este proceso no se aplica a las políticas que no están asignadas a las impresoras. MVE genera un archivo de registro que confirma que las políticas se han migrado correctamente a una configuración. Para obtener más información, consulte [“¿Dónde se encuentran los archivos de registro?” en la página 50.](#)
- Después de la actualización, asegúrese de borrar la caché del navegador antes de volver a acceder a la aplicación.

Copia de seguridad y restauración de la base de datos

Copia de seguridad de la base de datos

- 1 Pare el dispositivo Markvision Enterprise.
 - a Abra el cuadro de diálogo Ejecutar y escriba **services.msc**.
 - b Haga clic con el botón derecho en **Markvision Enterprise** y, a continuación, haga clic en **Detener**.
- 2 Vaya a la carpeta donde se ha instalado Markvision Enterprise.
Por ejemplo, **C:\Archivos de programa\Lexmark\Markvision Enterprise**

- 3** Copie los archivos siguientes a un repositorio seguro:
 - \$USER_HOME\mve_encryption.jceks
 - apps\dm-mve\WEB-INF\classes\database.properties
 - apps\dm-mve\WEB-INF\classes\encryption.properties
 - apps\dm-mve\WEB-INF\classes\platform.properties
 - apps\mve-data-service\WEB-INF\classes\database.properties
 - apps\mve-data-service\WEB-INF\classes\encryption.properties
 - apps\mve-data-service\WEB-INF\classes\userInit.properties
- 4** Realice una de las siguientes acciones:
 - Si está utilizando una base de datos Firebird, copie los archivos firebird\data\QUARTZ.FDB, firebird\data\MONITOR.FDB y firebird\data\FRAMEWORK.FDB a un repositorio seguro.
 - Si utiliza Microsoft SQL Server, póngase en contacto con su administrador de Microsoft SQL Server.
- 5** Reinicie el servicio Markvision Enterprise.
 - a** Abra el cuadro de diálogo Ejecutar y escriba **services.msc**.
 - b** Haga clic con el botón derecho en **Markvision Enterprise** y, a continuación, haga clic en **Reiniciar**.
- 6** Si utiliza una base de datos Firebird, reinicie el servicio de Firebird.

Restauración de la base de datos

Advertencia: Posibles daños: Cuando actualice MVE, la base de datos podrá ser modificada y es posible que se pierdan algunos datos. No restaure una copia de seguridad de la base de datos creada a partir de una versión anterior.

- 1** Pare el dispositivo Markvision Enterprise.

Para obtener más información, consulte [paso 1](#) de [“Copia de seguridad de la base de datos” en la página 12](#).
- 2** Vaya a la carpeta donde se ha instalado Markvision Enterprise.

Por ejemplo, **C:\Archivos de programa\Lexmark\Markvision Enterprise**
- 3** Sustituya los archivos siguientes por archivos que haya guardado durante el proceso de creación de la copia de seguridad:
 - \$USER_HOME\mve_encryption.jceks
 - apps\dm-mve\WEB-INF\classes\database.properties
 - apps\dm-mve\WEB-INF\classes\encryption.properties
 - apps\dm-mve\WEB-INF\classes\platform.properties
 - apps\mve-data-service\WEB-INF\classes\database.properties
 - apps\mve-data-service\WEB-INF\classes\encryption.properties
 - apps\mve-data-service\WEB-INF\classes\userInit.properties

Nota: Puede restaurar una copia de seguridad de una base de datos a una nueva instalación MVE solo si la nueva instalación MVE tiene la misma versión.

4 Realice una de las siguientes acciones:

- Si está utilizando una base de datos Firebird, sustituya los archivos firebird\data\QUARTZ.FDB, firebird\data\MONITOR.FDB, y firebird\data\FRAMEWORK.FDB que haya guardado durante el proceso de copia de seguridad.
- Si utiliza Microsoft SQL Server, póngase en contacto con su administrador de Microsoft SQL Server.

5 Reinicie el servicio Markvision Enterprise.

Para obtener más información, consulte [paso 5](#) de [“Copia de seguridad de la base de datos” en la página 12](#).

Configuración del acceso de usuario

MVE le permite agregar usuarios internos directamente al servidor MVE o utilizar las cuentas de usuario registradas en un servidor LDAP. Para conocer más detalles sobre la adición de usuarios internos, consulte [“Administración de usuarios” en la página 16](#). Para obtener más información sobre cómo utilizar cuentas de usuario LDAP, consulte [“Activación de la autenticación del servidor LDAP” en la página 17](#).

Al agregar usuarios, se tienen que asignar las funciones. Para obtener más información, consulte [“Descripción de las funciones de usuario” en la página 15](#).

Durante la autenticación, el sistema comprueba las credenciales de usuario de los usuarios internos presentes en el servidor MVE. Si MVE no puede autenticar el usuario, intenta realizar la autenticación en el servidor LDAP. Si el nombre de usuario existe tanto en el servidor MVE como LDAP, se utiliza la contraseña en el servidor MVE.

Descripción de las funciones de usuario


Los usuarios MVE se pueden asignar a una o más funciones. Según la función, los usuarios pueden realizar las siguientes tareas:

- **Administrador**—Acceder y realizar tareas en todos los menús. También tienen privilegios administrativos, como agregar usuarios al sistema o configurar los ajustes del sistema.
- **Impresoras**
 - Administrar perfiles de búsqueda.
 - Definir el estado de la impresora.
 - Realizar una auditoría.
 - Administrar categorías y palabras clave.
 - Programar una auditoría, exportación de datos y la búsqueda de impresoras.
- **Configuraciones**
 - Administrar configuraciones, como la importación y exportación de archivos de configuración.
 - Cargar archivos en la biblioteca de recursos.
 - Asignar y aplicar las configuraciones en impresoras.
 - Programar una comprobación de conformidad y ejecución de configuraciones.
- **Gestor de incidencias**
 - Administrar acciones y eventos.
 - Asignar eventos a impresoras.
 - Probar acciones.
- **Servicio de mantenimiento**
 - Actualizar el estado de la impresora.
 - Reiniciar impresoras.
 - Ejecutar una comprobación de conformidad.
 - Aplicar las configuraciones a impresoras.

Notas:

- Todos los usuarios en MVE pueden ver la página de información de la impresora y administrar las búsquedas guardadas y vistas.
- Para obtener más información sobre la asignación de funciones de usuario, consulte [“Administración de usuarios” en la página 16](#).

Administración de usuarios

- 1 Haga clic  en la esquina superior derecha de la página.
- 2 Haga clic en **Usuario** y, a continuación, realice una de las acciones siguientes:

Añadir un usuario

- a Haga clic en **Crear**.
- b Escriba el nombre de usuario, el ID de usuario y la contraseña.
- c Seleccione las funciones.

Nota: Para obtener más información, consulte [“Descripción de las funciones de usuario” en la página 15](#).

- d Haga clic en **Crear usuario**.

Edite un usuario

- a Seleccione un usuario.
- b Configure los valores.
- c Haga clic en **Guardar cambios**.

Eliminar usuarios

- a Seleccione uno o más usuarios.
- b Haga clic en **Eliminar**, a continuación, confirme la eliminación.


Nota: La cuenta de usuario se bloquea después de tres intentos fallidos de inicio de sesión consecutivos. Sólo un usuario Administrador puede reactivar la cuenta de usuario. Si el usuario Administrador está bloqueado, el sistema lo reactiva automáticamente tras cinco minutos.

Activación de la autenticación del servidor LDAP

LDAP es un protocolo basado en estándares, multiplataforma y extensible que se ejecuta directamente sobre TCP/IP. Se utiliza para acceder a bases de datos especializadas que se denominan directorios.

Para evitar mantener múltiples credenciales de usuario puede utilizar el servidor LDAP de la empresa para autenticar los ID de usuario y sus contraseñas.

Como requisito, el servidor LDAP debe contener grupos de usuarios que corresponden a las funciones requeridas del usuario. Para obtener más información, consulte [“Descripción de las funciones de usuario” en la página 15](#).

- 1 Haga clic  en la esquina superior derecha de la página.
- 2 Haga clic en **LDAP** y, a continuación, seleccione **Activar LDAP para la autenticación**.
- 3 En la sección de Información de la autenticación, configure los ajustes.
 - **Nombre de host del servidor LDAP**— La dirección IP o el nombre de host del servidor LDAP donde se llevará a cabo la autenticación. Si desea utilizar una comunicación cifrada entre el servidor MVE y el servidor LDAP, utilice el nombre de dominio completamente cualificado (FQDN):
 - **Puerto del servidor**— El número de puerto que utiliza el equipo local para comunicarse con el servidor de comunidad LDAP. MVE utiliza el número de puerto para determinar qué tipo de cifrado utilizar. El número de puerto predeterminado es 389. Si se utiliza el número de puerto predeterminado, a continuación MVE comienza su conexión sin cifrar. De lo contrario, MVE comienza su conexión mediante el cifrado SSL.
 - **DN raíz**— El nombre base distinguido (DN) del nodo raíz. En la jerarquía del servidor de comunidad de LDAP, este nodo debe ser el antecesor del nodo de usuario y del nodo de grupo. Por ejemplo, **dc=mvptest, dc=com**.

Nota: Al especificar el DN raíz, asegúrese de que solo **dc** y **o** sean parte del DN raíz. Si **ou** o **cn** es el antecesor de los nodos de usuario y grupo, utilice **ou** o **cn** en las bases de búsqueda de grupo y de usuario.
 - **Base de búsqueda de usuario**— El nodo en el servidor de comunidad de LDAP en el que existe el objeto de usuario. Este nodo se encuentra bajo el DN raíz, donde se muestran todos los nodos de usuario. Por ejemplo, **ou=people**.
 - **Filtro de búsqueda de usuario**— El parámetro para localizar un objeto de usuario en el servidor de comunidad de LDAP. Por ejemplo, **(uid={0})**.

Ejemplos de condiciones múltiples permitidas y expresiones complejas

Iniciar sesión con	En el campo Filtro de búsqueda de usuario, escriba
Nombre común	(CN={0})
Nombre de inicio de sesión	(sAMAccountName={0})
Nombre principal del usuario	(userPrincipalName={0})
Número de teléfono	(telephoneNumber={0})
Nombre de inicio de sesión o nombre común	((sAMAccountName={0}) (CN={0}))

Nota: El único patrón válido es **{0}**, lo que significa que MVE busca el nombre de inicio de sesión de usuario de MVE.

- **Permitir la búsqueda de usuarios anidados**— El sistema busca todos los nodos situados en la base de búsquedas de usuario.
- **Base de búsqueda de grupo**— El nodo en el servidor de comunidad de LDAP en el que están los grupos de usuarios correspondientes a las funciones de MVE. Este nodo se encuentra bajo el DN raíz, donde se muestran todos los nodos de grupo. Por ejemplo, **ou=group**.
- **Filtro de búsqueda de grupo**— El parámetro para localizar a un usuario dentro de un grupo que corresponda a una función en MVE.

Nota: Solo los patrones **{0}** y **{1}** se pueden utilizar. Si se utiliza **{0}**, MVE busca el DN de usuario de LDAP. Si se utiliza **{1}**, MVE busca el nombre de inicio de sesión de usuario de MVE.

- **Atributo de función de grupo**— El atributo que contiene el nombre completo del grupo. Por ejemplo, **cn**.
- **Permitir la búsqueda de grupos anidados**— El sistema busca todos los nodos situados en la base de búsquedas del grupo.

4 A partir de la sección de Información vinculante, seleccione un tipo de vinculación.

- **Anónimo:** esta opción está seleccionada de forma predeterminada. El servidor MVE no proporciona su identidad o credenciales al servidor LDAP para usar la utilidad de búsqueda de servidor LDAP. La sesión de búsqueda de LDAP de seguimiento solo utiliza comunicación sin cifrar.
- **Simple**—El servidor MVE proporciona las credenciales especificadas al servidor LDAP para usar la utilidad de búsqueda del servidor LDAP. Si el puerto del servidor está definido en 389, la comunicación con el servidor LDAP no está cifrada. Si el puerto está definido con cualquier otro valor, significa que la comunicación está cifrada.
 - a En el campo de Nombre distinguido de enlace, escriba el DN de enlace.
 - b Escriba la contraseña del enlace y confírmela.
- **TLS**— El sistema utiliza la comunicación cifrada Iniciar TLS entre el servidor MVE y el servidor LDAP. El servidor MVE se autentica totalmente ante el servidor LDAP utilizando la identidad del servidor MVE (DN de enlace) y las credenciales (contraseña de enlace). TLS solo funciona cuando se utiliza el puerto 389.

El uso de un certificado autofirmado requiere el certificado que se va a importar en la máquina virtual de Java Truststore de MVE para validarlo. Para obtener más información, consulte [“Instalación de certificados del servidor LDAP” en la página 19](#).

- a En el campo de Nombre distinguido de enlace, escriba el DN de enlace.
 - b Escriba la contraseña del enlace y confírmela.
- **Kerberos**—Para configurar los valores, haga lo siguiente:
 - a Haga clic en **Elegir archivo** y, a continuación, busque el archivo krb5.conf.
 - b En el menú Método de cifrado, seleccione si utilizar el cifrado SSL.
 - c Seleccione el tipo de autenticación.

Si el tipo de autenticación está definido en el nombre de KDC/contraseña, configure los ajustes.

- 1 Escriba el nombre del Centro de distribución de llaves (KDC).
- 2 Introduzca la contraseña de KDC y confírmela.

5 Desde la sección Grupos LDAP para la asignación de funciones MVE, configure las funciones.

Notas:

- Para obtener más información, consulte [“Descripción de las funciones de usuario” en la página 15](#).
- MVE asigna automáticamente el grupo LDAP especificado en su función de MVE correspondiente.
- Puede asignar un grupo de LDAP a varias funciones de MVE y también puede escribir más de un grupo LDAP en el campo de una función.

- Al escribir varios grupos de LDAP en los campos de funciones, utilice el carácter de barra vertical (|) para separar varios grupos de LDAP. Por ejemplo, si desea incluir los grupos **administración** y **activos** para la función de Administración y, a continuación, escriba **administración|activos** en el campo Grupos LDAP para Administración.
- Si solo desea utilizar la función Admin y no las otras funciones de MVE, deje los campos en blanco.

6 Haga clic en **Guardar cambios**.

Instalación de certificados del servidor LDAP

Para establecer una comunicación cifrada entre el servidor MVE y el servidor LDAP, añada un certificado del servidor LDAP en el archivo Cacerts. El archivo Cacerts es un Truststore utilizado para autenticar los pares. En la arquitectura de MVE, cuando MVE esté autenticando con un servidor LDAP, MVE es el cliente y el servidor LDAP es del mismo nivel.

- 1** Obtener el certificado del servidor LDAP. Para obtener más información, póngase en contacto con el administrador del servidor LDAP.
- 2** Añada el certificado al Truststore.
 - a** Guarde el certificado en un lugar seguro fuera de la carpeta de instalación MVE.
 - b** Ejecute la línea de comandos como administrador.
 - c** Escriba `cd "installation_dir\jre\bin"`, donde *installation_dir* es la carpeta de instalación de MVE.
 - d** Escriba lo siguiente:

```
Keytool -import -alias LDAPCert -keystore cacerts -trustcacerts -file certificate_path
```

Donde *certificate_path* es la ruta completa del certificado que ha guardado en [paso a](#). Por ejemplo, `C:\Archivos de programa\Lexmark\LDAPCert.cer`
- 3** Escriba la contraseña del depósito de claves, y si es necesario, restablezca la contraseña.

Nota: La contraseña predeterminada es **cámbielo**.
- 4** Escriba **sí** para aceptar el certificado.
- 5** Reinicie el servicio Markvision Enterprise.

Búsqueda de impresoras

Creación de perfiles de búsqueda

Utilice un perfil de búsqueda para encontrar impresoras en su red y agregarlas al sistema. En un perfil de búsqueda, se pueden incluir o excluir una lista o de un rango de direcciones IP o nombres de host realizando una de las siguientes acciones:

- Añadiendo entradas de una en una
- Importando entradas con un archivo de texto

También puede asignar y aplicar una configuración automáticamente a un modelo de impresora compatible. Una configuración puede contener valores de la impresora, aplicaciones, licencias, firmware y certificados de CA que se pueden implementar para las impresoras.

- 1 En el menú Impresoras, haga clic en **Perfiles de búsqueda > Crear**.
- 2 En la sección General, escriba un nombre exclusivo y una descripción para el perfil de búsqueda y configure lo siguiente:
 - **Tiempo de espera**—El tiempo que espera el sistema para que responda una impresora.
 - **Reintentos**—El número de veces que el sistema intentará comunicarse con una impresora.
 - **Gestionar automáticamente las impresoras detectadas**—Las impresoras recién detectadas están configuradas para Gestionar un estado automáticamente, y el nuevo estado se omite durante la búsqueda.
- 3 En la sección Direcciones, realice una de las siguientes acciones:

Añada las direcciones

- a Seleccione **Incluir** o **Excluir**.
- b Escriba la dirección IP, nombre de host, subred o el intervalo de direcciones IP.

No introduzca más de una entrada a la vez. Utilice los formatos siguientes para las direcciones:

- **10.195.10.1** (dirección IP única)
- **myprinter.example.com** (nombre de host único)
- **10.195.10.3-10.195.10.255** (intervalo de direcciones IP)
- **10.195.*.*** (comodines)
- **10.195.10.1/22** (Enrutamiento entre dominios sin clase o notación CIDR)

- c Haga clic en **Agregar**.

Importar las direcciones

- a Haga clic en **Importar**.
- b Seleccione si desea incluir o excluir direcciones IP durante la búsqueda.
- c Busque el archivo de texto que contiene una lista de direcciones. Cada dirección de entrada debe estar colocada en una línea distinta.

Archivo de prueba:

```
10.195.10.1
myprinter.example.com
10.195.10.3-10.195.10.255
```

10.195.*.*
10.195.10.1/22

d Haga clic en **Importar**.

4 En la sección SNMP, seleccione **Versión 1, 2c** o **Versión 3** y configure los permisos de acceso.

5 Si es necesario, desde la sección Asignar configuraciones, asocie una configuración a un modelo de impresora. Para obtener más información sobre la creación de una configuración, consulte [“Creación de una configuración” en la página 35](#).

6 Haga clic en **Guardar perfil** o **Guardar y ejecutar perfil**.

Administración de perfiles de búsqueda

1 En el menú Impresoras, haga clic en **Perfiles de búsqueda**.

2 Haga lo siguiente:

Edite un perfil

a Seleccione un perfil y haga clic en **Editar**.

b Configure los valores.

c Haga clic en **Guardar perfil** o **Guardar y ejecutar perfil**.

Copiar un perfil

a Seleccione un perfil y haga clic en **Copiar**.

b Configure los valores.

c Agregar las direcciones IP. Para obtener más información, consulte [“Añada las direcciones” en la página 20](#).

d Haga clic en **Guardar perfil** o **Guardar y ejecutar perfil**.

Eliminar un perfil

a Seleccione uno o más perfiles.

b Haga clic en **Eliminar**, a continuación, confirme la eliminación.

Ejecutar un perfil

a Seleccione uno o más perfiles.

b Haga clic en **Ejecutar**. Compruebe el estado de búsqueda desde el menú Tareas.

Administración de impresoras

Visualización de la información de la impresora

Para ver la lista completa de información, asegúrese de que se realiza una auditoría a la impresora. Para obtener más información, consulte [“Auditoría de impresoras” en la página 22](#).

- 1 En el menú Impresoras, haga clic en **Lista de impresoras**.
- 2 Haga clic en la dirección IP de la impresora.
- 3 Vea la siguiente información:
 - **Estado**—El estado de la impresora.
 - **Suministro**—Los detalles de suministro y el porcentaje de suministro restante.
 - **Identificación**—La información de identificación de la red de la impresora.
 - **Fechas**—La fecha en que la impresora se añade al sistema, la fecha de búsqueda y la fecha de la auditoría más reciente.
 - **Firmware**—Las propiedades del firmware de la impresora y los niveles de código.
 - **Funciones**—Características de la impresora.
 - **Opciones de memoria**—El tamaño del disco duro y el espacio libre del usuario flash.
 - **Opciones de entrada**—La configuración de las bandejas disponibles.
 - **Opciones de salida**—La configuración de las salidas disponibles.
 - **Aplicaciones eSF**—La información sobre las aplicaciones Embedded Solutions Framework (eSF) instaladas en la impresora.
 - **Estadísticas de la impresora**—Los valores específicos de todas las propiedades de la impresora.
 - **Cambiar detalles**—La información sobre los cambios en la impresora.

Nota: Esta información solo se está disponible en impresoras en estado Administradas (modificadas). Para obtener más información, consulte [“Descripción de los estados de la vida útil de la impresora” en la página 23](#).

- **Credenciales de la impresora**—Las credenciales utilizadas en la configuración asignadas a la impresora.
- **Propiedades de configuración**—Las propiedades de la configuración asignadas a la impresora.
- **Alertas activas**—Las alertas de la impresora que están a la espera de ser eliminadas.
- **Eventos asignados**—Los eventos asignados a la impresora.

Auditoría de impresoras

Una auditoría recopila información de cualquier impresora en estado Administrada y la almacena en el sistema. Para asegurarse de que la información del sistema es actual, realice una auditoría regularmente.

- 1 En el menú Impresoras, haga clic en **Lista de impresoras**.
- 2 Seleccione una o más impresoras.
- 3 Haga clic en **Auditoría**.

Nota: Se puede programar una auditoría para que se realice con regularidad. Para obtener más información, consulte [“Creación de un programa” en la página 47](#).

Actualización del estado de la impresora

La función Actualizar estado le permite actualizar el estado de la impresora y proporciona información.

- 1 En el menú Impresoras, haga clic en **Lista de impresoras**.
- 2 Seleccione una o más impresoras.
- 3 Haga clic en **Actualizar estado**.

Configuración del estado de la impresora

Para obtener más información sobre los estados de la impresora, consulte [“Descripción de los estados de la vida útil de la impresora” en la página 23](#).

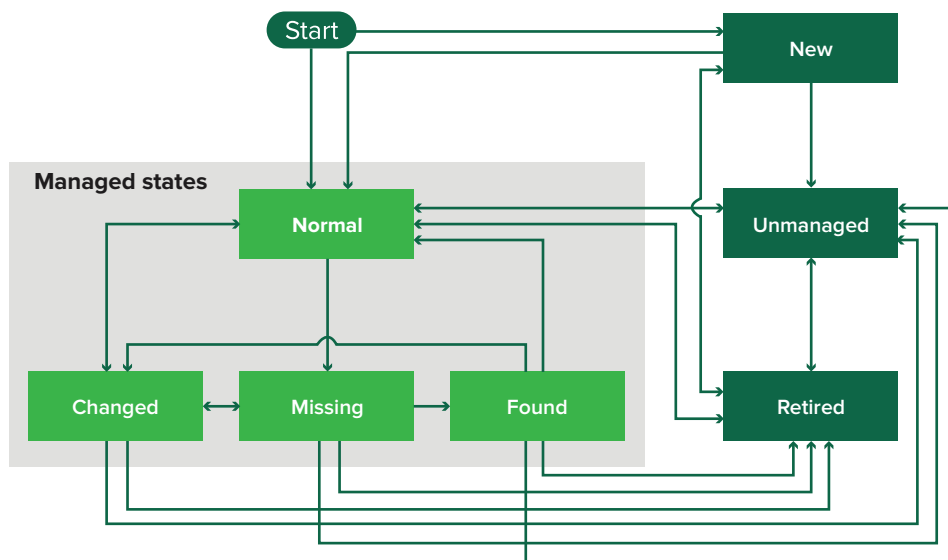
- 1 En el menú Impresoras, haga clic en **Lista de impresoras**.
- 2 Seleccione una o más impresoras.
- 3 Haga clic en **Configurar el estado** y, a continuación, seleccione uno de los siguientes:
 - **Administrada**—La impresora se incluye en todas las actividades que se pueden realizar en el sistema.
 - **No administrada**—La impresora se excluye en todas las actividades que se pueden realizar en el sistema.
 - **Retirada**—La impresora se ha eliminado de la red. El sistema conserva la información de la impresora, pero no pretende volver a ver a la impresora en la red.

Descripción de los estados de la vida útil de la impresora

Las búsquedas guardadas generadas por el sistema muestran las impresoras en los siguientes estados de vida útil:

- **Todas las impresoras**—Todas las impresoras del sistema.
- **Impresoras administradas**—Las impresoras que aparecen pueden estar en cualquiera de los siguientes estados:
 - Administrada (normal)
 - Administrada (modificada)
 - Administrada (desaparecida)
 - Administrada (encontrada)
- **Impresoras administradas (modificadas)**—Las impresoras en el sistema cuyas propiedades siguientes han cambiado desde la última auditoría:
 - Etiqueta de propiedad
 - Nombre de host
 - Nombre de contacto
 - Ubicación de contacto
 - Tamaño de la memoria
 - Nombre de opción de la fotocopidora
 - Doble cara
 - Consumibles (excluyendo los niveles)

- Opciones de entrada
- Opciones de salida
- Aplicaciones eSF
- **Impresoras administradas (encontradas)**—Las impresoras que estaban declaradas como desaparecidas, pero que ahora se han encontrado.
- **Impresoras administradas (desaparecidas)**—Las impresoras con las que el sistema no ha podido comunicarse.
- **Impresoras administradas (normales)**—Las impresoras en el sistema cuyas propiedades han permanecido iguales desde la última auditoría.
- **Nuevas impresoras**—Las impresoras recién encontradas y que no se han ajustado automáticamente al estado Administradas.
- **Impresoras retiradas**—Las impresoras marcadas como que ya no están activas en el sistema.
- **Impresoras no administradas**—Las impresoras que se han marcado para excluirlas de las actividades llevadas a cabo en el sistema.



Estado inicial	Estado de final	Transición
Empezar	Normal	Detectada. El ajuste Impresoras detectadas gestionadas automáticamente está activado en el perfil de búsqueda.
Empezar	Nueva	Detectada. El ajuste Impresoras detectadas gestionadas automáticamente está desactivado en el perfil de búsqueda.
Cualquiera	Normal, no administrada o retirada	Manual (Desaparecida no cambia a normal).
Retirada	Normal	Detectada. El ajuste Impresoras detectadas gestionadas automáticamente está activado en el perfil de búsqueda.
Retirada	Nueva	Detectada. El ajuste Impresoras detectadas gestionadas automáticamente está desactivado en el perfil de búsqueda.

Estado inicial	Estado de final	Transición
Normal, desaparecida o encontrada	Modificada	Nueva dirección al encontrarla.
Normal	Modificada	Las propiedades de auditoría no coinciden con las de la base de datos.
Normal, cambiada o encontrada	Desaparecida	No se ha encontrado en la auditoría o en la actualización de estado.
Modificada	Normal	Las propiedades de auditoría coinciden con las de la base de datos.
Desaparecida	Encontrada	Estado de descubierto, auditoría o actualización.
Encontrada	Normal	Estado de descubierto, auditoría o actualización.

Asignación de configuraciones a impresoras

Antes de comenzar, asegúrese de que se ha creado una configuración para la impresora. La asignación de una configuración a una impresora permite que el sistema ejecute comprobaciones de conformidad y de aplicación. Para obtener más información, consulte [“Creación de una configuración” en la página 35](#).

- 1 En el menú Impresoras, haga clic en **Lista de impresoras**.
- 2 Seleccione una o más impresoras.
- 3 Haga clic en **Configurar > Asignar configuraciones**.
- 4 En la sección Configuración, seleccione una configuración.
- 5 Haga clic en **Asignar configuraciones**.

Desasignación de configuraciones

- 1 En el menú Impresoras, haga clic en **Lista de impresoras**.
- 2 Seleccione una o más impresoras.
- 3 Haga clic en **Configurar > Desasignar configuraciones**.
- 4 Haga clic en **Desasignar configuraciones**.

Aplicación de configuraciones

MVE ejecuta una comprobación de conformidad con la impresora. Si algunos ajustes están fuera de conformidad, MVE cambiará los ajustes de la impresora. MVE ejecuta una comprobación de conformidad final tras modificar los ajustes. Las actualizaciones que necesitan que se reinicie la impresora, como las actualizaciones de firmware, es posible que necesiten un segundo reinicio para completarse.

Antes de empezar, asegúrese de que se ha asignado una configuración a la impresora. Para obtener más información, consulte [“Asignación de configuraciones a impresoras” en la página 25](#).

- 1 En el menú Impresoras, haga clic en **Lista de impresoras**.
- 2 Seleccione una o más impresoras.
- 3 Haga clic en **Configurar > Aplicar las configuraciones**.

Comprobación de la conformidad de la impresora con una configuración

Durante una comprobación de conformidad, MVE comprueba la configuración de la impresora y confirma si coincide o no con la configuración asignada. MVE no realiza ningún cambio en la impresora durante esta operación.

Antes de empezar, asegúrese de que se ha asignado una configuración a la impresora. Para obtener más información, consulte [“Asignación de configuraciones a impresoras” en la página 25](#).

- 1 En el menú Impresoras, haga clic en **Lista de impresoras**.
- 2 Seleccione una o más impresoras.
- 3 Haga clic en **Configurar > Comprobar la conformidad**.

Nota: Puede ver los resultados en la página de estado de la tarea.

Implementación de archivos en impresoras

- 1 En el menú Impresoras, haga clic en **Lista de impresoras**.
- 2 Seleccione una o más impresoras.
- 3 Haga clic en **Configurar > Implementar archivo en impresoras**.
- 4 Haga clic en **Elegir archivo** y, a continuación, busque el archivo.
- 5 Seleccione un tipo de archivo y un método de implementación.
- 6 Haga clic en **Implementar archivo**.

Desinstalación de aplicaciones de las impresoras

MVE puede desinstalar solo las aplicaciones que se han añadido al sistema. Para obtener más información sobre cómo cargar aplicaciones en el sistema, consulte [“Importación de archivos a la biblioteca de recursos” en la página 37](#).

- 1 En el menú Impresoras, haga clic en **Lista de impresoras**.
- 2 Seleccione una o más impresoras.
- 3 Haga clic en **Configurar > Desinstalar aplicaciones de las impresoras**.
- 4 Seleccione las aplicaciones.
- 5 Haga clic en **Desinstalar aplicaciones**.

Asignación de eventos a impresoras

La asignación de eventos a impresoras permite a MVE realizar la acción asociada cada vez que se produce una de las alertas asociadas en la impresora asignada. Para obtener más información sobre la creación de eventos, consulte [“Administración de alertas de impresoras” en la página 38](#).

- 1 En el menú Impresoras, haga clic en **Lista de impresoras**.
- 2 Seleccione una o más impresoras.
- 3 Haga clic en **Asignar > eventos**.
- 4 Seleccione uno o más eventos.

Nota: Puede que algunas impresoras tengan eventos preseleccionados. Al borrar la selección se elimina la asignación de eventos. Si conserva los eventos preseleccionados, se asignarán a todas las impresoras seleccionadas en este momento.

- 5 Haga clic en **Asignar eventos**.

Asignar palabras clave a impresoras

La asignación de palabras clave a impresoras le permite organizar sus impresoras. Para obtener más información sobre la creación de palabras clave, consulte [“Administración de palabras clave” en la página 32](#).

- 1 En el menú Impresoras, haga clic en **Lista de impresoras**.
- 2 Seleccione una o más impresoras.
- 3 Haga clic en **Asignar > palabras clave**.
- 4 Si es necesario, en el menú Ver, seleccione una categoría.
- 5 Seleccione una o más palabras clave.

Nota: Las palabras clave se enumeran según una categoría. Puede que algunas impresoras tengan palabras clave preseleccionadas. Al borrar la selección se elimina la asignación de palabras clave. Si conserva las palabras clave preseleccionadas, se asignarán a todas las impresoras seleccionadas en el momento.

- 6 Haga clic en **Asignar palabras clave**.

Filtrado de impresoras

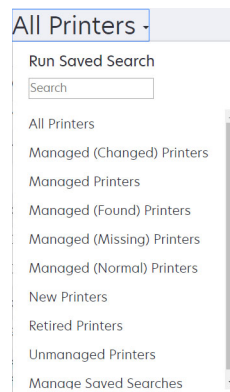
Existen varias formas de encontrar impresoras en MVE. En la página de Lista de impresoras, realice las siguientes acciones:

- Utilice el cuadro de búsqueda para buscar una dirección IP o nombre de host.
- Utilice los filtros de la parte izquierda.
- Ejecute una búsqueda guardada.

Si utiliza el cuadro de búsqueda, la aplicación busca todas las impresoras en el sistema. Los filtros seleccionados y las búsquedas guardadas se ignoran. Si ejecuta una búsqueda guardada, se utilizan los criterios especificados en la búsqueda guardada. Los filtros seleccionados y la dirección IP o el nombre de host introducido en el cuadro de búsqueda se ignoran. También puede utilizar los filtros para limitar la búsqueda actual resultados.

Ejecución de una búsqueda guardada

- 1 En el menú Impresoras, haga clic en **Lista de impresoras**.
- 2 En el menú desplegable, seleccione una búsqueda guardada.



Creación de una búsqueda guardada

Uso de filtros

- 1 En el menú Impresoras, haga clic en **Lista de impresoras**.
- 2 En el lado izquierdo de la página, seleccione los filtros.
Nota: Los filtros seleccionados se enumeran arriba del encabezado de resultados de búsqueda.
- 3 Haga clic en **Guardar**, e introduzca un nombre exclusivo para su búsqueda guardada y su descripción.
- 4 Haga clic en **Crear búsqueda guardada**.

Utilice la página de búsqueda guardada

- 1 En el menú Impresoras, haga clic en **Búsquedas guardadas > Crear**.
- 2 En la sección General, escriba un nombre exclusivo para su búsqueda guardada y su descripción.
- 3 Desde la sección Reglas y grupos de reglas, en el menú Coincidencias, especifique si los resultados de búsqueda deben coincidir con todas o alguna de las reglas.
- 4 Realice una de las siguientes acciones:

Agregar una regla

- a Haga clic en **Agregar regla**.
- b Especifique el parámetro, el funcionamiento y el valor de su criterio de búsqueda. Para obtener más información, consulte [“Descripción de la configuración de los criterios de búsqueda” en la página 29](#).

Agregar un grupo de reglas

Un grupo de reglas puede contener una combinación de reglas. Si el menú Coincidencia se ajusta a **CUALQUIER regla y grupo de reglas**, el sistema busca impresoras que coincidan con todas las reglas en el grupo de reglas. Si el menú Coincidencia se ajusta a **TODAS las reglas y grupos de reglas**, el sistema busca impresoras que coincidan con todas las reglas en el grupo de reglas.

- a Haga clic en **Añadir grupo de reglas**.
- b Especifique el parámetro, el funcionamiento y el valor de su criterio de búsqueda. Para obtener más información, consulte [“Descripción de la configuración de los criterios de búsqueda” en la página 29](#).
- c Para agregar otra regla, haga clic en **Agregar regla**.

- 5 Haga clic en **Crear búsqueda guardada** o **Crear y ejecutar búsqueda guardada**.

Descripción de la configuración de los criterios de búsqueda

Puede buscar dispositivos utilizando uno o varios de los siguientes parámetros:

Parámetro	Descripción
Etiqueta de activo	El valor de la configuración de la etiqueta de activo en la impresora.
Capacidad de color	La impresora imprime en color o en blanco y negro.
Estado de comunicación segura	El estado de autenticación o la seguridad de la impresora.
Configuración	El nombre de configuración asignado a la impresora.
Ubicación de contacto	El valor de configuración de la ubicación del contacto en la impresora.
Nombre de contacto	El valor de la configuración de nombre persona de contacto en la impresora.
Copiar	La impresora admite la función de copia.
Codificación de disco	La impresora está configurada para la codificación de discos.
Limpieza de disco	La impresora está configurada para el borrado del disco.

Parámetro	Descripción
Doble cara	La impresora es compatible con impresión a doble cara.
Nombre de ESF	El nombre de cualquier aplicación eSF instalada en la impresora.
Estado de ESF	El estado de cualquier aplicación eSF instalada en la impresora.
Versión ESF	La versión de cualquier aplicación eSF instalada en la impresora.
Capacidad de eSF	La impresora es compatible con la administración de aplicaciones eSF.
Nombre del evento	El nombre de los eventos asignados.
Versión del firmware	La versión de impresora del firmware.
Firmware:Todo en uno	La versión todo en uno del firmware.
Firmware:Base	La versión básica del firmware.
Firmware:Motor	La versión del motor del firmware.
Firmware:Fax	La versión de fax del firmware.
Firmware:Fuente	La versión de fuente del firmware.
Firmware:Kernel	La versión de kernel del firmware.
Firmware:Cargador	La versión de cargador del firmware.
Firmware:Red	La versión de red del firmware.
Firmware:Controlador de red	La versión de controlador de red del firmware.
Firmware:Panel	La versión de panel del firmware.
Firmware:Escáner	La versión de escáner del firmware.
Nombre de host	El nombre de host de la impresora.
Dirección del IP	La dirección IP de la impresora. Nota: Puede utilizar un asterisco en los tres últimos octetos para buscar varias entradas. Por ejemplo, 123.123.123.* , 123.123.*.* y 123.*.*.* .
Palabra clave	Las palabras clave asignadas.
Número total de páginas impresas	El valor del número total de páginas impresas de la impresora.
Dirección MAC	La dirección MAC de la impresora.
Contador de mantenimiento	El valor del contador de mantenimiento de la impresora.
Fabricante	El nombre del fabricante de la impresora.
Tecnología de marca	La tecnología de marcado compatible con la impresora.
Capacidad de impresora multifunción	La impresora es un producto multifunción (MFP).
Modelo	El nombre de modelo de la impresora.
Estado de la impresora	El estado de la impresora. Por ejemplo, Listo , Atasco de papel , Falta bandeja 1 .
Perfil	La impresora admite perfiles.
Recepción fax	La impresora admite recibir un faxes.
Digitalizar para correo electrónico	La impresora admite el escaneado a correo electrónico.
Digitalizar para enviar por fax	La impresora admite el escaneado a fax.

Parámetro	Descripción
Digitalizar en la red	La impresora admite el escaneado a red.
Número de serie	El número de serie de la impresora.
Estado	El estado actual de la impresora en la base de datos.
Estado de suministro	El estado de suministros de la impresora.
Nombre del sistema	El nombre del sistema de la impresora.

Utilice los siguientes operadores cuando busque impresoras:

- **Corresponde exactamente**—Un parámetro es equivalente a un valor especificado.
- **No es**—Un parámetro no es equivalente a un valor especificado.
- **Contiene**—Un parámetro contiene un valor especificado.
- **No contiene**—Un parámetro no contiene un valor especificado.
- **Comienza con**—Un parámetro comienza con un valor especificado.
- **Termina con**—Un parámetro finaliza con un valor especificado.

Administración de búsquedas guardadas

1 En el menú Impresoras, haga clic en **Búsquedas guardadas**.

2 Haga lo siguiente:

Edite una búsqueda guardada

a Seleccione una búsqueda guardada y haga clic en **Editar**.

Nota: Las búsquedas guardadas generadas por el sistema no se pueden editar. Para obtener más información, consulte [“Descripción de los estados de la vida útil de la impresora” en la página 23](#).

b Configure los valores.

c Haga clic en **Guardar cambios** o **Guardar y ejecutar**.

Copiar una búsqueda guardada

a Seleccione una búsqueda guardada y haga clic en **Copiar**.

b Configure los valores.

c Haga clic en **Crear búsqueda guardada** o **Crear y ejecutar búsqueda guardada**.

Eliminar búsquedas guardadas

a Seleccionar una o más búsquedas guardadas.

Nota: Las búsquedas guardadas generadas por el sistema no se pueden eliminar. Para obtener más información, consulte [“Descripción de los estados de la vida útil de la impresora” en la página 23](#).

b Haga clic en **Eliminar**, a continuación, confirme la eliminación.

Administración de palabras clave

Las palabras clave permiten crear etiquetas personalizadas y asignarlas a las impresoras.

1 En el menú Impresoras, haga clic en **Administrar palabras clave**.

2 Realice una de las siguientes acciones:

- Añada, edite o elimine una categoría.

Nota: Las categorías agrupan las palabras juntas.

- Añada, edite o elimine una palabra clave.

Para obtener información sobre la asignación de palabras clave a impresoras, consulte [“Asignar palabras clave a impresoras” en la página 27](#).


Asegurando las comunicaciones de la impresora

De forma predeterminada, en MVE, la comunicación con las impresoras no está cifrada. Para configurar MVE para utilizar comunicación cifrada, primero configure la seguridad en una impresora. Recupere esa impresora, cree una configuración de MVE desde la misma y edite la configuración para que se pueda asignar. Por último, asigne la configuración a su grupo y ejecútela.

Configurando la seguridad de la impresora

- 1 En el menú Impresoras, haga clic en **Lista de impresoras**.
- 2 Haga clic en la dirección IP de la impresora y, a continuación, haga clic en **Abrir servidor web incorporado**.
- 3 Haga clic en **Ajustes** o **Configuración**.
- 4 En función del modelo de impresora, realice una de las siguientes acciones:
 - Haga clic en **Seguridad > Métodos de inicio de sesión** y proceda de la siguiente manera:
 - a En la sección Seguridad, cree un método de inicio de sesión.
 - b Haga clic en **Administrar grupo/permisos** o **Administrar permisos** al lado del método de inicio de sesión.
 - c Expanda los **Menús administrativos** y seleccione **Menú de seguridad**.
 - d Despliegue **Administración de dispositivos** y seleccione **Administración remota**.
 - e Haga clic en **Guardar**.
 - f En la sección Público, haga clic en **Administrar permisos**.
 - g Despliegue los **Menús administrativos** y elimine el **Menú de seguridad**.
 - h Despliegue la **Administración de dispositivos** y, a continuación, elimine la **Administración remota**.
 - i Haga clic en **Guardar**.
 - Haga clic en **Seguridad > Configuración de seguridad** o **Editar configuración de seguridad**, a continuación, haga lo siguiente:
 - a Desde la sección de Configuración de seguridad avanzada, cree un componente y una plantilla de seguridad.
 - b Haga clic en **Controles de acceso**, a continuación, si es necesario, despliegue **Administración**.
 - c En el menú de Administración remota, seleccione la plantilla de seguridad.
 - d Haga clic en **Enviar**.

Asegurando las comunicaciones de la impresora en su grupo

- 1 Encontrar una impresora segura. Para obtener más información, consulte [“Búsqueda de impresoras” en la página 20](#).
- Nota:** Una impresora es segura cuando aparece un  junto a ella.
- 2 Crear una configuración desde una impresora. Para obtener más información, consulte [“Creación de una configuración desde una impresora” en la página 35](#).
- 3 Asigne la configuración a su grupo. Para obtener más información, consulte [“Asignación de configuraciones a impresoras” en la página 25](#).
- 4 Aplicar dicha configuración. Para obtener más información, consulte [“Aplicación de configuraciones” en la página 25](#). Un símbolo de candado aparece junto a la impresora segura.

Administración de configuraciones

Creación de una configuración

Nota: Solo se pueden administrar la configuración de seguridad avanzada cuando se crea una configuración a partir de una impresora seleccionada. Para obtener más información, consulte [“Creación de una configuración desde una impresora” en la página 35.](#)

- 1 En el menú Configuraciones, haga clic en **Todas las configuraciones > Crear.**
- 2 Seleccione un modelo de impresora y, a continuación, haga clic en **Continuar.**
- 3 Escriba un nombre exclusivo para la configuración y su descripción.
- 4 Realice al menos una de las acciones siguientes:
 - Desde la pestaña Básica, en la lista de Ajustes, seleccione uno o más ajustes y luego especifique los valores. Si el valor es un ajuste variable, a continuación, incluya el encabezado con **\${ }**. Por ejemplo, **\${Contact_Name}**. Para utilizar un ajuste de variables del archivo, seleccione el archivo desde la opción del menú Utilizar archivo de datos de ajuste variable, o importe el archivo. Para obtener más información, consulte [“Descripción de los ajustes de variables” en la página 36.](#)
 - En la pestaña Firmware, seleccione un archivo firmware. Para importar un archivo de firmware, consulte [“Importación de archivos a la biblioteca de recursos” en la página 37.](#)
 - En la pestaña Apps, seleccione una o más aplicaciones que desee implementar. Para obtener más información, consulte [“Creación de un paquete de aplicaciones” en la página 36.](#)
 - En la pestaña Certificados de CA, seleccione uno o certificados que desee implementar. Para importar un archivo de certificado, consulte [“Importación de archivos a la biblioteca de recursos” en la página 37.](#)
- 5 Haga clic en **Crear configuración.**

Creación de una configuración desde una impresora

- 1 En el menú Impresoras, haga clic en **Lista de impresoras.**
- 2 Seleccione la impresora y haga clic en **Configurar > Crear configuración desde impresora.**
- 3 Escriba un nombre exclusivo para la configuración y su descripción y haga clic en **Crear configuración.**
- 4 En el menú Configuraciones, haga clic en **Todas las configuraciones.**
- 5 Seleccione la configuración y haga clic en **Editar.**
- 6 De forma predeterminada, todos los ajustes se incluyen en la configuración. Si es necesario, modifique los ajustes.
- 7 Desde la pestaña Seguridad avanzada, añada las contraseñas y PIN.
- 8 Haga clic en **Guardar cambios.**

Descripción de los ajustes de variables

La configuración de variables le permite administrar la configuración en toda su flota que es exclusiva de cada impresora, como el nombre del host o la etiqueta de activos. Al crear o editar una configuración, puede seleccionar un archivo CSV que asociar con la configuración.

Ejemplo de formato de CSV:

```
IP_ADDRESS,Contact_Name,Address,Disp_Info
1.2.3.4,John Doe,1600 Penn. Ave., Blue
4.3.2.1,Jane Doe,1601 Penn. Ave., Red
2.3.6.5,"Joe, Jane and Douglas",1601 Penn. Ave.,Yellow
2.3.6.7,"Joe, Jane and Douglas",1600 Penn. Ave.,He is 6'7" tall
```

En la fila de encabezado, la primera columna es un identificador token de impresora exclusivo. El token debe contener uno de los siguientes elementos:

- **HOSTNAME**
- **IP_ADDRESS**
- **SYSTEM_NAME**
- **SERIAL_NUMBER**

Cada una de las columnas en el encabezado es un token de sustitución definido por el usuario. Este token se debe reflejar dentro de la configuración. Se sustituye por los valores de las filas posteriores cuando se aplica la configuración. Asegúrese de que los tokens no contienen ningún espacio.

Puede importar el archivo CSV que contiene los ajustes de variables al crear o editar una configuración. Para obtener más información, consulte [“Creación de una configuración” en la página 35](#).

Creación de un paquete de aplicaciones

- 1 Exporte la lista de impresoras desde MVE mediante la función Exportar datos.
 - a En el menú Impresoras, haga clic en **Lista de impresoras**.
 - b Seleccione una o más impresoras y haga clic en **Exportar datos**.
 - c En el menú Seleccionar visualización para la exportación de datos, seleccione **Lista de impresoras**.
 - d Haga clic en **Exportar datos**.

- 2 Acceda al generador de paquetes.

Nota: Si necesita acceder al generador de paquetes, póngase en contacto con su representante de Lexmark.

- a Inicie sesión en el Generador de paquetes en cdp.lexmark.com/package-builder.
- b Importe la lista de impresoras y haga clic en **Siguiente**.
- c Introduzca la descripción del paquete y su dirección de correo electrónico.
- d En el menú Producto, seleccione las aplicaciones y, si es necesario, añada las licencias.

Nota: MVE no admite aplicaciones con licencias de prueba. Si necesita códigos de activación, póngase en contacto con su representante de Lexmark.

- e Haga clic en **Siguiente** > **Finalizar**. El enlace de descarga del paquete se enviará a su dirección de correo electrónico.

3 Descargar el paquete.

Nota: Para agregar las aplicaciones a una configuración, importe el paquete de aplicaciones a la biblioteca de recursos. Para obtener más información, consulte [“Importación de archivos a la biblioteca de recursos” en la página 37](#).

Importación o exportación de una configuración

Antes de comenzar, al importar un archivo de configuración, asegúrese de que se ha exportado desde un MVE de la misma versión.

1 En el menú Configuraciones, haga clic en **Todas las configuraciones**.

2 Realice una de las siguientes acciones:

- Para importar un archivo de configuración, haga clic en **Importar**, desplácese hasta el archivo de configuración y, a continuación, haga clic en **Importar**.
- Para exportar un archivo de configuración, seleccione una configuración y, a continuación, haga clic en **Exportar**.

Nota: Al exportar una configuración, las contraseñas no se incluyen. Después de la importación, añada manualmente las contraseñas.

Importación de archivos a la biblioteca de recursos

La biblioteca de recursos es una colección de archivos de firmware, certificados de CA y paquetes de aplicaciones que se importan a MVE. Estos archivos pueden asociarse con una o más configuraciones.

1 En el menú Configuraciones, haga clic en **Biblioteca de recursos**.

2 Haga clic en **Elegir archivo** y, a continuación, busque el archivo.

Nota: Solo los archivos de firmware (.fls), paquetes de aplicaciones (.zip) y certificados de CA (.pem) se pueden importar.

3 Haga clic en **Importar recurso**.

Administración de alertas de impresoras

Las alertas se activan cuando hay una impresora que requiere atención. Las acciones le permiten enviar correos electrónicos personalizados o ejecutar scripts cuando se produce una alerta. Los eventos definen las acciones que se ejecutan cuando las alertas específicas están activas. Para registrar alertas de una impresora, cree acciones y asícelas a un evento. Asigne el evento a las impresoras que desea controlar.

Creación de una acción

Una acción es una notificación por correo electrónico o una operación de línea de comandos. Las acciones asignadas a los eventos se activan cuando aparece una alerta de impresora. Para una acción de comando, MVE admite la ejecución de un archivo ejecutable (.exe) o un intérprete de comandos, como, por ejemplo, **echo** o **dir**.

- 1 En el menú Impresoras, haga clic en **Eventos y acciones > Acciones > Crear**.
- 2 Escriba un nombre exclusivo para la acción y su descripción.
- 3 Seleccione un tipo de acción.

Correo electrónico

Nota: Antes de empezar, asegúrese de que los ajustes del correo electrónico están configurados. Para obtener más información, consulte [“Configuración de los valores del correo electrónico” en la página 49](#).

- a En el menú Tipo, seleccione **Correo electrónico**.
- b Introduzca los valores apropiados en los campos. También puede utilizar los marcadores disponibles como la totalidad o parte del título del asunto, o como parte de un mensaje de correo electrónico. Para obtener más información, consulte [“Descripción de los marcadores de acción del correo electrónico” en la página 39](#).
- c Haga clic en **Crear acción**.

Comando

- a En el menú Tipo, seleccione **Comando**.
- b En el campo Ruta de comando, introduzca el nombre de un archivo ejecutable o de un comando.
- c Para agregar marcadores al campo Parámetros del comando, desde la lista de marcadores, seleccione un marcador.

Nota: También puede agregar otros parámetros para incluirlos en la línea de comandos.

- d Haga clic en **Crear acción**.

Ejemplo de configuración para una acción de comando

En esta configuración de ejemplo, el comando ejecuta el script de Windows PowerShell para registrar un evento de Windows por cada alerta de dispositivo.

Ruta de acceso de comando: **powershell.exe**

Parámetros de comando: **-executionpolicy bypass -Archivo "c:/Archivos de programa (x86)/Lexmark/Markvision Enterprise/mve_alert.ps1" -IpAddress "\$ {configurationItem.ipAddress}" -Alert "\${alert.name}"**

Ejemplo de script de Windows PowerShell

```
Param(
    [string] $IpAddress,
    [string] $Alert
)
if ([System.Diagnostics.EventLog]::SourceExists("Markvision Enterprise") -eq $False) {
    New-EventLog -LogName Application -Source "Markvision Enterprise"
}
Write-EventLog -LogName Application -Source "Markvision Enterprise" -EntryType Information
-EventId 1 -Message "Alert for $IpAddress - $Alert"
```

Descripción de los marcadores de acción del correo electrónico

Utilice los marcadores disponibles en el título del asunto o el mensaje de correo electrónico. Los marcadores de posición representan elementos variables y se sustituyen por valores reales cuando se utilizan.

- **`\${eventHandler.timestamp}**—La fecha y la hora en que se MVE ha procesado el evento. Por ejemplo, **14 de marzo de 2017 1:42:24 PM**.
- **`\${eventHandler.name}**—El nombre del evento.
- **`\${configurationItem.name}**—El nombre del sistema de la impresora que ha desencadenado la alerta.
- **`\${configurationItem.address}**—La dirección MAC de la impresora que ha desencadenado la alerta.
- **`\${configurationItem.ipAddress}**—La dirección IP de la impresora que ha desencadenado la alerta.
- **`\${configurationItem.ipHostname}**—El nombre de host de la impresora que ha desencadenado la alerta.
- **`\${configurationItem.model}**—El nombre de modelo de la impresora que ha desencadenado la alerta.
- **`\${configurationItem.serialNumber}**—El número de serie de la impresora que ha desencadenado la alerta.
- **`\${configurationItem.propertyTag}**—La etiqueta de propiedad de la impresora que ha desencadenado la alerta.
- **`\${configurationItem.contactName}**—El nombre de contacto de la impresora que ha desencadenado la alerta.
- **`\${configurationItem.contactLocation}**—La ubicación de contacto de la impresora que ha desencadenado la alerta.
- **`\${configurationItem.Manufacturer}**—El fabricante de la impresora que ha desencadenado la alerta.
- **`\${alert.name}**—El nombre de la alerta que se ha activado.
- **`\${alert.state}**—El estado de la alerta. Puede estar activa o borrada.
- **`\${alert.location}**—La ubicación dentro de la impresora donde se ha producido la alerta activada.
- **`\${alert.Escriba}**—La gravedad de la alerta activada, como **Advertencia** o **Se necesita intervención**.

Administración de acciones

1 En el menú Impresoras, haga clic en **Eventos y acciones > Acciones**.

2 Haga lo siguiente:

Editar una acción

- a Seleccione una acción y haga clic en **Editar**.
- b Configure los valores.
- c Haga clic en **Guardar cambios**.

Eliminar acciones

- a Seleccione una o más acciones.
- b Haga clic en **Eliminar**, a continuación, confirme la eliminación.

Probar una acción

- a Seleccione una acción y, a continuación, haga clic en **Probar**.
- b Para verificar los resultados, consulte los registros de tareas.

Notas:

- Para obtener más información, consulte [“Visualización de archivos de registro” en la página 46](#).
- Si va a probar una acción de correo electrónico, a continuación, compruebe si el correo electrónico se ha enviado al destinatario.

Creación de un evento

Puede controlar alertas en su grupo de impresoras. Cree un evento y, a continuación, defina una acción para que se ejecute cuando se produzcan las alertas especificadas. Los eventos no se admiten en las impresoras protegidas.

1 En el menú Impresoras, haga clic en **Eventos y acciones > Eventos > Crear**.

2 Introduzca un nombre exclusivo para el evento y su descripción.

3 En la sección Alertas, seleccione una o más alertas. Para obtener más información, consulte [“Descripción de las alertas de impresora” en la página 41](#).

4 En la sección Acciones, seleccione una o más acciones para ejecutar cuando se activen las alertas seleccionadas.

Nota: Para obtener más información, consulte [“Creación de una acción” en la página 38](#).

5 Active el sistema para ejecutar las acciones seleccionadas cuando las alertas se desactiven en la impresora.

6 Establezca un periodo de gracia antes de ejecutar las acciones seleccionadas.

Nota: Si se elimina la alerta durante el período de gracia, no se ejecutará la acción.

7 Haga clic en **Crear evento**.

Descripción de las alertas de impresora

Las alertas se activan cuando hay una impresora que requiere atención. Las siguientes alertas se pueden asociar a un evento en MVE:

- **Atasco del Alimentador automático de documentos (ADF) atasco**—Se ha producido un atasco de papel en el ADF y tiene que retirarse físicamente.
 - Atasco de la salida del ADF del escáner
 - Atasco del alimentador del ADF del escáner
 - Atasco del inversor del ADF del escáner
 - Papel eliminado del ADF del escáner
 - Falta papel en el ADF del escáner
 - Atasco del prerregistro del ADF del escáner
 - Atasco del registro del ADF del escáner
 - Alerta de escáner- Reemplace todos los originales si reinicia el trabajo
- **Puerta o cubierta abierta**—Hay una puerta abierta en la impresora y debe cerrarse.
 - Comprobar puerta/cubierta - buzón
 - Puerta abierta
 - Alerta de cubierta
 - Cubierta cerrada
 - Cubierta abierta
 - Cubierta abierta o falta cartucho
 - Cubierta del dúplex abierta
 - Cubierta del ADF del escáner abierta
 - Atasco de escáner Cubierta de acceso abierta
- **Tamaño o tipo de soporte incorrecto**—Se está imprimiendo un trabajo que requiere que se cargue un papel determinado en la bandeja.
 - Tamaño de sobre incorrecto
 - Alimentación manual incorrecta
 - Papel incorrecto
 - Tamaño de papel incorrecto
 - Cargar papel
- **Memoria llena o error**—Se está agotando la memoria de la impresora y se tienen que aplicar cambios.
 - Página compleja
 - Los archivos se eliminarán
 - Memoria clasif. insuficiente
 - Memoria para defragmentar insuficiente
 - Memoria de fax insuficiente
 - Memoria insuficiente
 - Memoria insuficiente: puede que se pierdan los trabajos retenidos
 - Memoria insuficiente para guardar recursos
 - Memoria llena
 - Escasez de memoria PS

- Demasiadas páginas en el escáner - escáner cancelado
- Reducción de la resolución
- **Funcionamiento incorrecto de la opción**—Una opción asociada a la impresora se encuentra en estado de error. Las opciones incluyen opciones de entrada, opciones de salida, tarjetas de fuente, tarjetas Flash de usuario, discos y clasificadores.
 - Comprobar alineación/conexión
 - Comprobar conex. del dúplex
 - Comprobar instalación de clasificador/buzón
 - Comprobar alimentación
 - Opción dañada
 - Opción defectuosa
 - Retirar dispositivo
 - Alerta de dúplex
 - Falta bandeja dúplex
 - Adaptador de red externo desconectado
 - Alerta de clasificador
 - Puerta del clasificador o interbloqueo abiertos
 - Placa para el papel del clasificador abierta
 - Dispositivo dúplex incompatible
 - Dispositivo de entrada incompatible
 - Dispositivo de salida incompatible
 - Dispositivo desconocido incompatible
 - Instalación de opción incorrecta
 - Alerta de entrada
 - Error de configuración de bandeja de entrada
 - Alerta de opción
 - Bandeja de salida llena
 - Bandeja de salida casi llena
 - Error de configuración de salida
 - Opción llena
 - Falta la opción
 - Falta mecanismo de alimentación de papel
 - Imprimir trabajos con la opción
 - Reinstalar dispositivo
 - Reinstalar dispositivo de salida
 - Demasiadas entradas instaladas
 - Demasiadas opciones instaladas
 - Demasiadas salidas instaladas
 - Falta la bandeja
 - Falta la bandeja durante encendido
 - Error de sensor de bandeja

- Entrada no calibrada
- Opción no formateada
- Opción no admitida
- Reinstalar dispositivo de entrada
- **Atasco de papel**—Se ha producido un atasco de papel en la impresora y se tiene que retirar físicamente.
 - Atasco de papel interno
 - Alerta de atasco
 - Atasco de papel
- **Error del escáner**—El escáner tiene un problema.
 - Cable trasero del escáner desenchufado
 - El carro del escáner está bloqueado
 - Limpieza del cristal de la superficie y de la cinta de soporte del escáner
 - Escáner desactivado
 - Cubierta de la superficie del escáner abierta
 - Cable frontal del escáner desenchufado
 - Registro de escáner no válido
- **Error de suministros**—Un suministro de la impresora tiene un problema.
 - Suministro incorrecto
 - La región del cartucho no coincide
 - Suministro defectuoso
 - Faltan la unidad de fusor o el rodillo de aplicación
 - Falta el cartucho izquierdo, o bien, no es válido
 - Falta el cartucho derecho, o bien, no es válido
 - Suministro no válido
 - Fallo importante
 - Alerta de suministro
 - Atasco de suministros
 - Falta suministro
 - Se ha tirado de la palanca de extracción del cartucho de tóner
 - El cartucho de tóner no se ha instalado correctamente
 - Suministro no calibrado
 - Suministro sin licencia
 - Suministro no admitido
- **Suministros o consumibles vacíos**—Un suministro de la impresora tiene que ser sustituido.
 - Entrada vacía
 - Duración agotada
 - Impresora lista para mantenimiento
 - Mantenimiento programado
 - Suministro vacío
 - Suministro lleno
 - Suministro lleno o falta

- **Suministros o consumibles bajos**—Un suministro de la impresora se está agotando.
 - Aviso temprano
 - Primero inferior
 - Entrada baja
 - Agotándose
 - Casi vacío
 - Casi bajo
 - Suministro bajo
 - Suministro casi lleno
- **Alerta o condición no clasificada**
 - Error de calibración de color
 - Error de transmisión de datos
 - Fallo de CRC de motor
 - Alerta externa
 - Pérdida de conexión de fax
 - Ventilador detenido
 - Hex. activo
 - Inserte páginas dúplex y pulse Continuar
 - Alerta interna
 - El adaptador de red interno requiere mantenimiento
 - Alerta de unidad lógica
 - Sin conexión
 - Sin conexión para el indicador de advertencia
 - Se ha producido un error en la operación
 - Alerta de intervención del operador
 - Error de página
 - Alerta de puerto
 - Error de comunicación de puerto
 - Puerto desactivado
 - Ahorro energía
 - Apagando
 - Tiempo de espera del trabajo PS
 - Tiempo de espera manual PS
 - Instalación requerida
 - Error de totales de validación de SIMM
 - Calibración de suministro
 - Fallo del sensor de parches de tóner
 - Condición de alerta desconocida
 - Configuración desconocida
 - Condición de alerta de escáner desconocida

- Usuario(s) bloqueado(s)
- Alerta de advertencia

Administración de eventos

- 1 En el menú Impresoras, haga clic en **Eventos y acciones > Eventos**.
- 2 Realice una de las siguientes acciones:

Editar un evento

- a Seleccione un evento y haga clic en **Editar**.
- b Configure los valores.
- c Haga clic en **Guardar cambios**.

Eliminar eventos

- a Seleccione uno o más eventos.
- b Haga clic en **Eliminar**, a continuación, confirme la eliminación.

Visualización de estado de tarea e historial

Las tareas son cualquier actividad de administración de impresoras realizadas en MVE, tales como la búsqueda de impresoras, auditorías y la ejecución de las configuraciones. La página de estado muestra el estado de todas las tareas que se están ejecutando en el momento y las tareas ejecutadas en las últimas 72 horas. Los detalles de las tareas que se están ejecutando en el momento se introducen en el registro. Las tareas anteriores a 72 horas solo se puede ver como entradas de registro individuales en la página de registro, y se pueden buscar utilizando los identificadores de tareas.

Visualización del estado de la tarea

En el menú Tareas, haga clic en **Estado**.

Nota: El estado de la tarea se actualiza en tiempo real.

Visualización de archivos de registro

- 1 En el menú Tareas, haga clic en **Registros**.
- 2 Seleccione las categorías de tareas, los tipos de tareas o un período de tiempo.

Notas:

- Utilice el campo de búsqueda para buscar varias ID de tareas. Utilice comas para separar varias ID de tareas o un guión para indicar un intervalo. Por ejemplo, **11, 23, 30-35**.
- Para exportar los resultados de la búsqueda, haga clic en **Exportar a CSV**.

Programación de tareas

Creación de un programa

- 1 En el menú Tareas, haga clic en **Programar > Crear**.
- 2 En la sección General, escriba un nombre exclusivo para las tareas programadas y su descripción.
- 3 En la sección Tareas, realice una de las siguientes acciones:

Programar una auditoría

- a Seleccione una **Auditoría**.
- b Seleccionar una búsqueda guardada.

Programar una comprobación de conformidad

- a Seleccione el grado de **Conformidad**.
- b Seleccionar una búsqueda guardada.

Programar una comprobación del estado de una impresora

- a Seleccione **Estado actual**.
- b Seleccionar una búsqueda guardada.
- c Escriba la ruta de comando.

De manera predeterminada, MVE agrega la dirección IP de la impresora, el nombre del host, el número de serie, el estado, la gravedad del estado y los parámetros de tipo de estado al comando.

Programar una implementación de configuración

- a Seleccione **Implementar archivo**.
- b Seleccionar una búsqueda guardada.
- c Busque el archivo y, a continuación, seleccione el tipo de archivo.
- d Si es necesario, seleccione un método de implementación o protocolo.

Programar una búsqueda

- a Seleccione **Búsqueda**.
- b Seleccione un perfil de búsqueda.

Programar una aplicación de configuración

- a Seleccione **Aplicación**.
- b Seleccionar una búsqueda guardada.

Programar una exportación de visualización

- a Seleccione **Ver exportación**.
- b Seleccionar una búsqueda guardada.

- c** Seleccionar una plantilla de visualización.
 - d** Escriba la lista de direcciones de correo electrónico donde se envían los archivos exportados.
- 4** En la sección Programación, establezca la fecha, la hora y la frecuencia de la tarea.
- 5** Haga clic en **Crear una tarea programada**.

Administración de tareas programadas

- 1** En el menú Tareas, haga clic en **Programar**.
- 2** Realice una de las siguientes acciones:

Editar una tarea programada


- a** Seleccione una tarea y haga clic en **Editar**.
- b** Configure los valores.
- c** Haga clic en **Editar tarea programada**.

Eliminar tareas programadas

- a** Seleccione una tarea y haga clic en **Eliminar**.
- b** Haga clic en **Eliminar tarea programada**.


Realización de otras tareas administrativas

Configuración de los valores generales

- 1 Haga clic  en la esquina superior derecha de la página.
- 2 Haga clic en **General** y, a continuación, seleccione una fuente de nombre de host.
 - **Impresora**—El sistema recupera el nombre de host de la impresora.
 - **Búsqueda DNS inversa**—El sistema recupera el nombre de host de la tabla DNS mediante la dirección IP.
- 3 Establezca la frecuencia de nuevo registro de la alerta.
- 4 Haga clic en **Guardar cambios**.


Configuración de los valores del correo electrónico

La configuración del SMTP debe estar habilitada para que MVE pueda enviar archivos de exportación de datos y notificaciones de eventos mediante correo electrónico.

- 1 Haga clic  en la esquina superior derecha de la página.
- 2 Haga clic en **Correo electrónico** y, a continuación, seleccione **Habilitar configuración SMTP de correo electrónico**.
- 3 Escriba el servidor de correo electrónico SMTP y el puerto.
- 4 Escriba la dirección de correo electrónico del remitente.
- 5 Si un usuario se tiene que conectar antes de enviar correos electrónicos, seleccione **Inicio de sesión obligatorio** y, a continuación, introduzca las credenciales del usuario.
- 6 Haga clic en **Guardar cambios**.

Adición de una renuncia de responsabilidad de inicio de sesión

Puede configurar una renuncia de responsabilidad de inicio de sesión que se muestre cuando los usuarios se conecten con una nueva sesión. Los usuarios deben aceptar la renuncia de responsabilidad antes de acceder a MVE.

- 1 Haga clic  en la esquina superior derecha de la página.
- 2 Haga clic en **Renuncia de responsabilidad** y, a continuación, seleccione **Activar renuncia de responsabilidad antes de iniciar sesión**.
- 3 Escriba el texto de renuncia de responsabilidad.
- 4 Haga clic en **Guardar cambios**.

Preguntas más frecuentes

¿Por qué no puedo seleccionar varias impresoras en la lista de modelos admitidos al crear una configuración?

Los valores de configuración y los comandos difieren entre los distintos modelos de impresora.

¿Pueden acceder otros usuarios a mis búsquedas guardadas?

Sí. Todos los usuarios pueden acceder a las búsquedas guardadas.

¿Dónde se encuentran los archivos de registro?

Puede encontrar los archivos de registro de instalación `mve-*.log` y `*.isf` en el directorio `%TEMP%\`.

Puede encontrar los archivos de registro de la aplicación `*.log` en la carpeta `installation_dir\tomcat\logs`, donde `installation_dir` es la carpeta de instalación de MVE.

¿Cuál es la diferencia entre el nombre de host y la búsqueda DNS inversa?

Un nombre de host es un nombre exclusivo asignado a una impresora en una red. Cada nombre de host corresponde a una dirección IP. La búsqueda DNS inversa se utiliza para determinar el nombre de host designado y el nombre de dominio de una dirección IP determinada.

¿Dónde puedo encontrar la búsqueda DNS inversa en MVE?


La búsqueda DNS inversa se puede encontrar en los valores generales. Para obtener más información, consulte [“Configuración de los valores generales” en la página 49](#).

Solución de problemas

El usuario ha olvidado la contraseña

Restablezca la contraseña de usuario

Necesita derechos de administrador para restablecer la contraseña.

- 1 Haga clic  en la esquina superior derecha de la página.
- 2 Haga clic en **Usuario** y, a continuación, seleccione un usuario.
- 3 Haga clic en **Editar** y, a continuación, cambie la contraseña.
- 4 Haga clic en **Guardar cambios**.

Si ha olvidado su contraseña, realice una de las siguientes acciones:

- Póngase en contacto con otro usuario administrador para restablecer su contraseña.
- Póngase en contacto con el Centro de soporte al cliente de Lexmark.

No se puede encontrar una impresora de red

Realice alguna de estas acciones:

Asegúrese de que la impresora está encendida

Asegúrese de que el cable de alimentación está enchufado de manera segura a la impresora y a una toma de alimentación debidamente conectada a tierra

Asegúrese de que la impresora esté conectada a la red

Reinicie la impresora

Asegúrese de que el protocolo TCP/IP está habilitado en la impresora

Asegúrese de que los puertos utilizados por MVE estén abiertos y SNMP y mDNS están activados.

Para obtener más información, consulte [“Descripción de puertos y protocolos” en la página 53.](#)

Póngase en contacto con el representante de Lexmark

Información de la impresora incorrecta

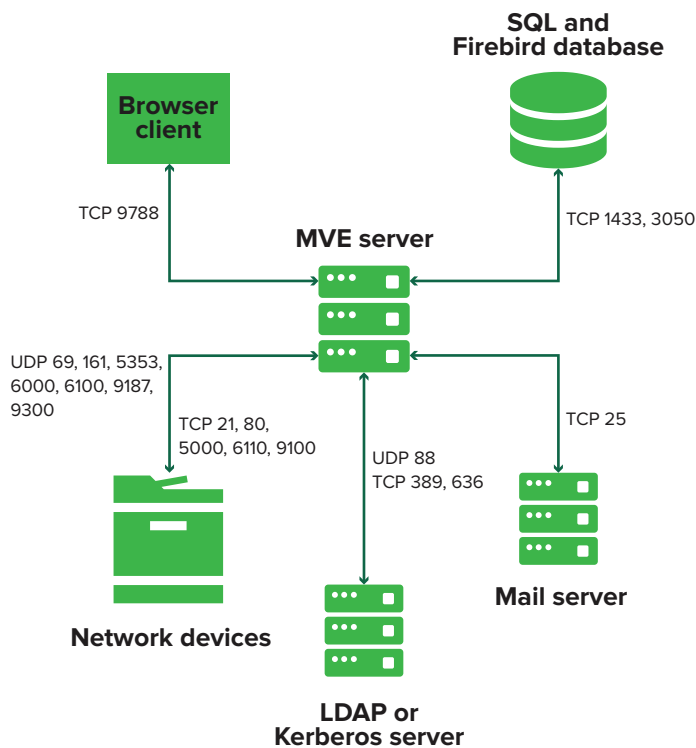
Realice una auditoría

Para obtener más información, consulte [“Auditoría de impresoras” en la página 22](#).

Apéndice

Descripción de puertos y protocolos

MVE utiliza diferentes puertos y protocolos para varios tipos de comunicación de red, como se muestra en el diagrama siguiente:



Notas:

- Los puertos son bidireccionales y deben estar abiertos o activos para que MVE funcione correctamente. Asegúrese de que todos los puertos de la impresora están habilitados.
- Algunas comunicaciones requieren un puerto efímero, que es un intervalo asignado de puertos disponibles en el servidor. Cuando un cliente solicita una sesión de comunicación temporal, el servidor asigna un puerto dinámico al cliente. El puerto es válido sólo durante un breve período de tiempo y puede volver a estar disponible para usarlo cuando la sesión anterior caduca.

Comunicación del servidor a la impresora

Los puertos y protocolos utilizados durante la comunicación del servidor MVE a las impresoras de red

Protocolo	Servidor MVE	Impresora	Se utiliza para
Network Printing Alliance Protocol (NPAP)	UDP 9187	UDP 9300	Comunicación con impresoras de red Lexmark.
Transporte de red XML (XMLNT)	UDP 9187	UDP 6000	Comunicación con algunas impresoras de red Lexmark.

Protocolo	Servidor MVE	Impresora	Se utiliza para
Lexmark Secure Transport (LST)	UDP 6100 Puerto de protocolo de control de transmisión (TCP) efímero (intercambio)	UDP 6100 TCP 6110 (intercambio)	Comunicación segura con algunas impresoras de red Lexmark.
Multicast Domain Name System (mDNS)	Puerto de protocolo de datagramas de usuario (UDP) efímero	UDP 5353	Búsqueda de impresoras de red Lexmark y determinación de los recursos de seguridad de las impresoras. Nota: Este puerto es necesario para permitir a MVE comunicarse con impresoras con seguridad.
Protocolo de administración de red simple (SNMP)	Puerto UDP efímero	UDP 161	Búsqueda y comunicación con impresoras de red Lexmark y de terceros.
Protocolo de transferencia de archivos (FTP)	Puerto TCP efímero	TCP 21 TCP 20	Implementación de archivos.
Protocolo de transferencia de hipertexto (HTTP)	Puerto TCP efímero	TCP 80	Implementación de archivos o cumplimiento de configuraciones.
		TCP 443	Implementación de archivos o cumplimiento de configuraciones.
Protocolo de transferencia de hipertexto sobre SSL (HTTPS)	Puerto TCP efímero	TCP 161 TCP 443	Implementación de archivos o cumplimiento de configuraciones.
RAW	Puerto TCP efímero	TCP 9100	Implementación de archivos o cumplimiento de configuraciones.

Comunicación de la impresora al servidor

El puerto y el protocolo utilizados durante la comunicación desde las impresoras de red al servidor MVE

Protocolo	Impresora	Servidor MVE	Se utiliza para
NPAP	UDP 9300	UDP 9187	Generar y recibir alertas

Comunicación del servidor a la base de datos

Puertos utilizados durante la comunicación del servidor MVE a las bases de datos

Servidor MVE	Base de datos	Se utiliza para
Puerto TCP efímero	Puerto definido por el usuario. El puerto predeterminado es TCP 1433.	Comunicación con una base de datos SQL Server.
Puerto TCP efímero	TCP 3050	Comunicación con una base de datos Firebird.

Comunicación del cliente al servidor

El puerto y el protocolo utilizados durante la comunicación del navegador local al servidor MVE

Protocolo	Navegador local	Servidor MVE
Protocolo de transferencia de hipertexto (HTTP)	Puerto TCP	TCP 9788
Protocolo de transferencia de hipertexto sobre SSL (HTTP)	Puerto TCP	TCP 8443

Comunicación entre servidor y servidor de correo

Puerto y protocolo utilizados durante la comunicación del servidor MVE a un servidor de correo

Protocolo	Servidor MVE	Servidor SMTP	Se utiliza para
Protocolo simple de transferencia de correo (SMTP)	Puerto TCP efímero	Puerto definido por el usuario. El puerto predeterminado es TCP 25.	Proporcionar la función de correo electrónico que se utiliza para recibir alertas de las impresoras.

Comunicación entre servidor y servidor LDAP

Los puertos y protocolos utilizados durante la comunicación del servidor MVE a un servidor LDAP que implican a grupos de usuarios y la función de autenticación

Protocolo	Servidor MVE	Servidor LDAP	Se utiliza para
Protocolo ligero de acceso a directorios (LDAP)	Puerto TCP efímero	Puerto definido por el usuario. El puerto predeterminado es TCP 389.	Autenticación de usuarios de MVE mediante un servidor LDAP.
Lightweight Directory Access Protocol sobre TLS (LDAPS)	Puerto TCP efímero	Puerto definido por el usuario. El puerto predeterminado es TCP 636.	Autenticación de usuarios MVE mediante un servidor LDAP sobre TLS.
Kerberos	Puerto UDP efímero	Puerto definido por el usuario. El puerto predeterminado es UDP 88.	Autenticación de usuarios MVE con Kerberos.

Avisos

Nota sobre la edición

Junio de 2017

El párrafo siguiente no se aplica a los países en los que tales disposiciones son contrarias a la legislación local: LEXMARK INTERNATIONAL, INC, PROPORCIONA ESTA PUBLICACIÓN «TAL CUAL» SIN GARANTÍA DE NINGÚN TIPO, NI EXPLÍCITA NI IMPLÍCITA, LO QUE INCLUYE, PERO SIN LIMITARSE A ELLO, LAS GARANTÍAS IMPLÍCITAS DE COMERCIABILIDAD O IDONEIDAD PARA UN PROPÓSITO EN PARTICULAR. Algunos estados no permiten la renuncia a garantías explícitas ni implícitas en algunas transacciones; por lo tanto, es posible que la presente declaración no se aplique en su caso.

Esta publicación puede incluir inexactitudes técnicas o errores tipográficos. Periódicamente se realizan modificaciones en la presente información; dichas modificaciones se incluyen en ediciones posteriores. Las mejoras o modificaciones en los productos o programas descritos pueden efectuarse en cualquier momento.

Las referencias hechas en esta publicación a productos, programas o servicios no implican que el fabricante tenga la intención de ponerlos a la venta en todos los países en los que opere. Cualquier referencia a un producto, programa o servicio no indica o implica que sólo se pueda utilizar dicho producto, programa o servicio. Se puede utilizar cualquier producto, programa o servicio de funcionalidad equivalente que no infrinja los derechos de la propiedad intelectual. La evaluación y comprobación del funcionamiento junto con otros productos, programas o servicios, excepto aquellos designados expresamente por el fabricante, son responsabilidad del usuario.

Para obtener asistencia técnica de Lexmark, visite <http://support.lexmark.com>.

Para obtener más información sobre los consumibles y descargas, visite www.lexmark.com.

© 2017 Lexmark International, Inc.

Reservados todos los derechos.

Marcas comerciales

Lexmark, el logotipo de Lexmark y Markvision son marcas comerciales o marcas registradas de Lexmark International, Inc., en EE.UU. y/o en otros países.

Windows Server, Microsoft Edge, Internet Explorer y SQL Server son marcas comerciales registradas o marcas comerciales del grupo de compañías Microsoft en los Estados Unidos y en otros países.

Google Chrome es una marca comercial de Google Inc.

Safari es una marca comercial registrada de Apple Inc.

Java es una marca registrada de Oracle y/o sus filiales.

Las otras marcas comerciales pertenecen a sus respectivos propietarios.

GOVERNMENT END USERS

The Software Program and any related documentation are "Commercial Items," as that term is defined in 48 C.F.R. 2.101, "Computer Software" and "Commercial Computer Software Documentation," as such terms are used in 48 C.F.R. 12.212 or 48 C.F.R. 227.7202, as applicable. Consistent with 48 C.F.R. 12.212 or 48 C.F.R.

227.7202-1 through 227.7207-4, as applicable, the Commercial Computer Software and Commercial Software Documentation are licensed to the U.S. Government end users (a) only as Commercial Items and (b) with only those rights as are granted to all other end users pursuant to the terms and conditions herein.

JmDNS License

This library is free software; you can redistribute it and/or modify it under the terms of the GNU Lesser General Public License as published by the Free Software Foundation; either version 2.1 of the License, or (at your option) any later version.

This library is distributed in the hope that it will be useful, but WITHOUT ANY WARRANTY; without even the implied warranty of MERCHANTABILITY or FITNESS FOR A PARTICULAR PURPOSE. See the GNU Lesser General Public License for more details.

You should have received a copy of the GNU Lesser General Public License along with this library; if not, write to the Free Software Foundation, Inc., 59 Temple Place, Suite 330, Boston, MA 02111-1307 USA

Arthur van Hoff

avh@strangeberry.com

Rick Blair

rickblair@mac.com

** JmDNS

Avisos de licencia

Todos los avisos de licencia relacionados con este producto se pueden consultar en la carpeta del programa.

Glosario

acción	Una notificación de correo electrónico o una operación de línea de comandos. Las acciones asignadas a los eventos se activan cuando aparece una alerta de impresora.
auditoría	La tarea de recopilar los datos de la impresora, como el estado de la impresora, consumibles y funciones.
clave	Un texto personalizado asignado a las impresoras que puede usar para buscar estas impresoras dentro del sistema. Cuando se filtra una búsqueda por palabra clave, solo se muestran las impresoras etiquetadas con la palabra clave.
configuración	Una recopilación de configuraciones que pueden asignarse y aplicarse a una impresora o grupo de impresoras del mismo modelo. Dentro de una configuración, se puede modificar la configuración de la impresora e implementar aplicaciones, licencias, firmware y certificados de CA en las impresoras.
configuración de variables	Un conjunto de ajustes de la impresora que contiene valores dinámicos que se pueden integrar en una configuración.
evento	Define las acciones que se ejecutan cuando las alertas específicas están activas.
Impresora segura	Una impresora configurada para comunicarse a través de una canal codificado y que requiere autenticación para acceder a sus funciones o aplicaciones.
perfil de búsqueda	Un perfil que contiene un conjunto de parámetros utilizados para encontrar impresoras en una red. También puede contener configuraciones predefinidas que se pueden asignar y aplicar a las impresoras automáticamente durante la búsqueda.
Token	Un identificador que representa los valores de datos de la impresora para los ajustes de variables en una configuración.

Índice

A

- acceso a MVE 10
- acción
 - marcadores de posición 39
- acción de comando 38
- acción de correo electrónico 38
- acciones
 - administración 40
 - crear 38
 - edición 40
 - eliminación 40
 - pruebas 40
- activación de la autenticación del servidor LDAP 17
- actualización a la última versión de MVE 12
- actualización del estado de la impresora 23
- adición de una renuncia de responsabilidad de inicio de sesión 49
- administración de acciones 40
- administración de búsquedas guardadas 31
- administración de eventos 45
- administración de palabras clave 32
- administración de perfiles de búsqueda 21
- administración de tareas 48
- administración de usuarios 16
- alertas de impresora
 - descripción 41
- aplicación de configuraciones 25
- aplicación, archivos de registro
 - localización 50
- aplicaciones
 - desinstalación 26
- archivos
 - implementación 26
- Asegurando las comunicaciones de la impresora en su grupo 34
- asignación de configuraciones a impresoras 25
- asignación de eventos a impresoras 27

- asignación de una palabra clave 27
- auditoría de impresoras 22

B

- base de datos
 - configuración 9
 - hacer una copia de seguridad 12
 - restauración 12
- bases de datos admitidas 7
- biblioteca de recursos
 - importación 37
- borrado de perfiles de búsqueda 21
- búsqueda DNS inversa 50
- búsqueda guardada personalizada
 - crear 28
- búsquedas guardadas
 - acceso 50
 - administración 31
 - copia 31
 - edición 31
 - ejecución 28
 - eliminación 31

C

- cambiar el idioma predeterminado 10
- cambio de la contraseña 11
- Certificados del servidor LDAP
 - instalación 19
- clave
 - asignar 27
- comprobación de la conformidad con una configuración 26
- comunicaciones con la impresora
 - seguridad 34
- configuración
 - crear 35
 - cumplimiento 26
 - exportación 37
 - importación 37
- configuración de la base de datos 9

- configuración de los criterios de búsqueda
 - descripción 29
- configuración de los valores del sistema 49
- configuración de variables
 - descripción 36
- configuración del estado de la impresora 23
- configuraciones
 - aplicación 25
 - asignar 25
 - desasignación 25
- Configurando la seguridad de la impresora 33
- configurar valores del correo electrónico 49
- contraseña
 - cambio 11
 - restablecer 51
- Copia de perfiles de búsqueda 21
- copia de seguridad y restauración de la base de datos 12
- copiar búsquedas guardadas 31
- correo electrónico
 - marcadores de posición 39
- creación de palabras clave 32
- creación de perfiles de búsqueda 20
- creación de un evento 40
- Creación de un paquete de aplicaciones 36
- creación de un programa 47
- creación de una acción 38
- creación de una búsqueda guardada personalizada 28
- creación de una configuración 35
- creación de una configuración desde una impresora 35
- criterios de búsqueda
 - operadores 29
 - parámetros 29
- CSV
 - configuración de variables 36

cumplimiento
comprobación 26

D

desasignación de configuraciones 25
descripción de la configuración de los criterios de búsqueda 29
descripción de las alertas de impresora 41
descripción de las funciones de usuario 15
Descripción de los estados de la vida útil de la impresora 23
Descripción de los marcadores de acción del correo electrónico 39
descripción general 6
desinstalación de aplicaciones de las impresoras 26

E

edición de acciones 40
edición de palabras clave 32
edición de programaciones 48
edición del perfil de búsqueda 21
editar búsquedas guardadas 31
ejecución de perfiles de búsqueda 21
ejecución de una búsqueda guardada 28
el usuario ha olvidado la contraseña 51
eliminación de acciones 40
eliminación de programaciones 48
eliminación palabras claves 32
eliminar búsquedas guardadas 31
estado de la impresora 23
 actualizando 23
 ajuste 23
Estado de la tarea
 visualización 46
estados de la vida útil de la impresora
 descripción 23
evento
 crear 40

eventos
 administración 45
 asignar 27
 edición 45
 eliminación 45
exportación de CSV
 configuración de variables 36
exportación o importación de una configuración 37

F

Firebird, base de datos 9
funciones de usuario
 descripción 15

H

historial de cambios 5

I

idioma predeterminado
 cambio 10
implementación de archivos en impresoras 26
importación de archivos a la biblioteca de recursos 37
importar CSV
 configuración de variables 36
impresora
 cumplimiento 26
impresora, información
 visualización 22
impresoras
 auditoría 22
 eventos 27
 implementación de archivos 26
información de la impresora incorrecta 52
Instalación de certificados del servidor LDAP 19
instalación, archivos de registro
 localización 50
instalar MVE 10

M

Marcadores de acción del correo electrónico
 descripción 39
marcadores de posición 38
Microsoft SQL Server 9
modelos soportados
 configuración 50

MVE

acceso 10
actualizar a la última versión 12
instalación 10

N

navegadores web admitidos 7
no se puede encontrar una impresora de red 51
nombre de host, consulta
 consulta inversa 50

P

palabras clave
 administración 32
 crear 32
 edición 32
 eliminación 32
paquete de aplicaciones
 crear 36
perfil de búsqueda
 crear 20
perfiles de búsqueda
 administración 21
 copia 21
 edición 21
 ejecución 21
 eliminación 21
programaciones
 administración 48
 edición 48
 eliminación 48
programar
 crear 47
protocolos
 descripción 53
prueba de acciones 40
puertos
 descripción 53

R

registro, archivos
 localización 50
registros
 visualización 46
renuncia de responsabilidad de inicio de sesión
 adición 49
requisitos del sistema 7

S

- seguridad de la impresora
 - configuración 33
- Servidor LDAP
 - activar autenticación 17
- sistemas operativos admitidos 7
- solución de problemas
 - el usuario ha olvidado la contraseña 51
 - información de la impresora incorrecta 52
 - no se puede encontrar una impresora de red 51

U

- usuarios
 - adición 16
 - administración 16
 - edición 16
 - eliminación 16

V

- valores del correo electrónico
 - configuración 49
- valores del sistema
 - configuración 49
- Visualización de la información de la impresora 22
- visualización de registros 46
- Visualización del estado de la tarea 46