



Lexmark™

Markvision Enterprise

Versão 3.1

Guia do administrador

Setembro de 2017

www.lexmark.com

Conteúdo

Histórico de alterações.....	5
Visão geral.....	6
Primeiros passos.....	7
Requisitos de sistema.....	7
Modelos de impressora suportados.....	8
Configurando o banco de dados.....	9
Instalação do MVE.....	10
Alterando o idioma padrão.....	10
Acesso ao MVE.....	11
Alterando a sua senha.....	11
Fazendo a manutenção do aplicativo.....	12
Atualizando para o MVE 3.0.....	12
Fazendo backup e restaurando o banco de dados.....	12
Configurando o acesso do usuário.....	15
Compreendendo funções de usuário.....	15
Gerenciamento de usuários.....	16
Ativação da autenticação do servidor LDAP.....	16
Instalando certificados de servidor LDAP.....	19
localizando impressoras.....	20
Criação de um perfil de localização.....	20
Gerenciando perfis de localização.....	21
Gerenciamento de impressoras.....	22
Visualizando informações da impressora.....	22
Auditando impressoras.....	22
Atualizando o status da impressora.....	23
Configurando o estado da impressora.....	23
Aprendendo sobre estados do ciclo de vida útil da impressora.....	23
Atribuindo configurações para impressoras.....	25
Cancelando atribuições de configurações.....	25

Aplicando configurações.....	25
Verificando a conformidade da impressora com uma configuração.....	26
Implantando arquivos em impressoras.....	26
Desinstalando aplicativos de impressoras.....	26
Atribuindo eventos a impressoras.....	27
Atribuindo palavras-chave a impressoras.....	27
Gerenciando exibições.....	28
Alterando a exibição de lista de impressoras.....	29
filtrando impressoras.....	30
Executando uma pesquisa salva.....	30
Criando uma pesquisa salva.....	30
Compreendendo configurações de critérios de pesquisa.....	31
Gerenciando pesquisas salvas.....	33
Gerenciando palavras-chave.....	34
Protegendo as comunicações da impressora.....	35
Configurando a segurança da impressora.....	35
Protegendo as comunicações da impressora na sua frota.....	35
Gerenciamento de configurações.....	37
Criação de uma configuração.....	37
Criando uma configuração a partir de uma impressora.....	37
Aprendendo sobre definições de variável.....	38
Configurando as permissões de impressão colorida.....	38
Criando um pacote de aplicativos.....	39
Importando ou exportando uma configuração.....	39
Importando arquivos para a biblioteca de recursos.....	40
Gerenciando alertas de impressoras.....	41
Criando uma ação.....	41
Aprendendo sobre ações de e-mail de espaços reservados.....	42
Gerenciamento de ações.....	42
Criação de um evento.....	43
Compreendendo alertas da impressora.....	43
Gerenciando eventos.....	47

Visualizando o status e histórico da tarefa.....	49
Visualizando o status da tarefa.....	49
Exibindo registros.....	49
Programação de tarefas.....	50
Criando uma programação.....	50
Gerenciando tarefas programadas.....	51
Execução de outras tarefas administrativas.....	52
Configurando as definições gerais.....	52
Configurando as definições de e-mail.....	52
Adição de isenção de responsabilidade no login.....	52
Perguntas frequentes.....	53
Solução de problemas.....	54
O usuário esqueceu a senha.....	54
Não é possível detectar uma impressora de rede.....	54
Informações incorretas de impressora.....	55
Apêndice.....	56
Avisos.....	59
Glossário.....	61
Índice.....	62

Histórico de alterações

Setembro de 2017

- Informações adicionadas ao seguinte:
 - Requisitos de sistema
 - Comunicação entre o MVE e as Impressoras de Formulários Lexmark modelos 2580, 2581, 2590 e 2591
 - Arrastando manualmente os bancos de dados do Microsoft SQL Server®
 - Fazendo backup e restaurando arquivos de banco de dados
 - Configurações de segurança obrigatórias para os controles de acesso a funções ao implantar arquivos de firmware e de soluções em impressoras
 - Suporte para licenças durante a implantação de aplicativos
 - Alertas da impressora e suas ações associadas
 - Recuperação automática do estado da impressora
 - Atribuições de eventos e palavras-chave

Junho de 2017

- Liberação da documentação inicial do Markvision Enterprise 3.0.

Visão geral

Markvision™ Enterprise (MVE) é um software utilitário de gerenciamento de impressora baseado na web projetado para profissionais de TI.

Com o MVE, você pode gerenciar uma grande frota de impressoras em um ambiente empresarial, de forma eficiente, executando os procedimentos a seguir:

- Localizar, organizar e controlar uma frota de impressoras. Você pode auditar uma impressora para coletar dados da impressora, como status, configurações e suprimentos.
- Criar configurações e atribuí-las às impressoras.
- Implementar firmware, autoridade de certificações (CA) e aplicativos às impressoras.
- Monitorar eventos e alertas da impressora.

Este documento oferece informações sobre como configurar, utilizar e solucionar problemas do aplicativo.

Este documento destina-se a administradores.

Primeiros passos

Requisitos de sistema

Processador	No mínimo um processador dual core de 2 GHz que usa Tecnologia Hyper-Threading (HTT)
RAM	No mínimo 4 GB
Unidade de disco rígido	No mínimo 60 GB
Resolução da tela	Pelo menos 1280 x 768 pixels

Nota: Não é possível executar MVE, o Lexmark Document Distributor (LDD) e o Utilitário de Implantação de Dispositivos (DDU) ao mesmo tempo.

Sistemas operacionais suportados

- Windows Server® 2016 Standard Edition
- Windows Server 2012 Standard Edition
- Windows Server 2012 R2
- Windows 10
- Windows Server 2008 R2
- Windows Server 2008 R2 via VMware ESX 3.5 U5
- Windows Server 2008 R2 via VMware vSphere 4 U1
- Windows 7
- Windows 7 em VMware ESX 3.5 Atualização 5
- Windows 7 em VMware vSphere 4 Atualização 1

Nota: O MVE é compatível somente com a versão de 64 bits dos sistemas operacionais.

Navegadores da web suportados

- Microsoft Edge™
- Internet Explorer™ 11 ou posterior
- Mozilla Firefox (versão mais recente)
- Google Chrome™ (versão mais recente)
- Safari (versão mais recente)

Bancos de dados aceitos

- Banco de dados Firebird® (integrado)
- Microsoft SQL Server 2016
- Microsoft SQL Server 2014
- Microsoft SQL Server 2012
- Microsoft SQL Server 2008

Idiomas compatíveis

- Português (Brasil)
- Inglês

- French
- German
- Italian
- Chinês Simplificado
- Espanhol

Modelos de impressora suportados

- Dell 3330dn, 3333dn, 3335dn
- Dell 5230dn, 5350dn, 5530dn, 5535dn
- Dell B2360dn, B3460dn, B3465dn
- Dell B5460dn, B5465dnf, S5830dn
- Dell S2830dn
- Dell S5840cdn
- Lexmark™ 4600, 6500
- Lexmark C2132
- Lexmark C4150*, C6160*, C9235*
- Lexmark C520, C522, C524, C530, C532, C534, C540†, C543†, C544†, C546†
- Lexmark C734‡, C736‡, C746, C748
- Lexmark C770, C772, C780, C782, C792
- Lexmark C920, C925, C935, C950
- Lexmark CS310, CS410, CS510
- Lexmark CS720, CS725
- Lexmark CS820*, CS827*
- Lexmark CS921*, CS923*, CS927*
- Lexmark CX310, CX410, CX510
- Lexmark CX725
- Lexmark CX820*, CX825*, CX827*, CX860*
- Lexmark CX920*, CX921*, CX922*, CX923*, CX924*, CX927*
- Lexmark E250, E260†, E352, E360†, E450, E460†, E462†
- Impressoras de formulários Lexmark 2580§, 2581§, 2590§, 2591§
- Lexmark M1140, M1145, M3150
- Lexmark M5155, M5163, M5170
- Lexmark MS310, MS312, MS315, MS410, MS415, MS510, MS610
- Lexmark MS710, MS711, MS810, MS811, MS812
- Lexmark MS911
- Lexmark MX310, MX410, MX510, MX511, MX610, MX611
- Lexmark MX6500
- Lexmark MX710, MX711, MX810, MX811, MX812
- Lexmark MX910, MX911, MX912
- Lexmark T640, T642, T644, T650‡, T652‡, T654‡, T656‡

- Lexmark W840, W850[†]
- Lexmark X264[†], X363[†], X364[†], X463[†], X464[†], X466[†]
- Lexmark X543, X544, X546, X548
- Lexmark X642[‡], X644[‡], X646[‡], X651[‡], X652[‡], X654[‡], X656[‡], X658[‡]
- Lexmark X734[‡], X736[‡], X738[‡], X746, X748, X792
- Lexmark X850[‡], X852[‡], X854[‡], X860[‡], X862[‡], X864[‡]
- Lexmark X925, X940, X945, X950, X952, X954
- Lexmark XC2130, XC2132
- Lexmark XC4140*, XC4150*, XC6152*, XC8155*, XC8160*
- Lexmark XC9225*, XC9235*, XC9245*, XC9255*, XC9265*
- Lexmark XM1135, XM1140, XM1145, XM3150
- Lexmark XM5163, XM5170, XM5263, XM5270
- Lexmark XM7155, XM7163, XM7170, XM7263, XM7270
- Lexmark XM9145, XM9155, XM9165
- Source Technologies ST9530
- Source Technologies ST9620, ST9630
- Source Technologies ST9712, ST9717, ST9720, ST9722, ST9730
- Toshiba e-Studio 305CP
- Toshiba e-Studio 305CS, 306CS
- Toshiba e-Studio 385P, 470P
- Toshiba e-Studio 385S, 425S
- Toshiba e-Studio 520P, 525P

* É necessário suporte a SNMPv3.

[†] Se uma senha de segurança avançada estiver configurada na impressora, o MVE não será compatível com a impressora.

[‡] É necessário atualizar o certificado da impressora. Nesta versão, a segurança da plataforma Java e a atualização de desempenho removem o suporte para alguns algoritmos de assinatura de certificado como MD5 e SHA1. Esta alteração evita que o MVE opere com algumas impressoras. Para obter mais informações, consulte o [documento com informações de ajuda](#).

[§] O MVE não consegue se comunicar com as Impressoras de Formulários Lexmark modelos 2580, 2581, 2590 e 2591 que estejam no estado Não pronta. A comunicação funciona apenas quando o MVE já tiver se comunicado com a impressora no estado Pronto. A impressora pode ficar no estado Não pronta quando houver erros ou avisos, como suprimentos vazios. Para alterar o estado, solucione o erro ou aviso e, em seguida, pressione **Pronto**.

Configurando o banco de dados

Você pode utilizar tanto o Firebird como o Microsoft SQL Server como o banco de dados de back-end. Se você estiver usando o Firebird, o instalador MVE instala e configura o Firebird sem nenhuma outra configuração necessária. Se estiver usando o Microsoft SQL Server, antes de instalar o MVE, execute os procedimentos a seguir:

- Ative a autenticação do modo misto.
- Permita que o aplicativo seja executado automaticamente.

- Defina as bibliotecas de rede para usar soquetes TCP/IP e uma porta estática.
- Crie os seguintes bancos de dados:
 - ESTRUTURA
 - MONITOR
 - QUARTZO
- Crie uma conta de usuário que o MVE usará para configurar o esquema do banco de dados e todas as conexões do banco de dados.

Notas:

- Certifique-se que a conta do usuário é proprietária do bancos de dados ou tem privilégios para criar um esquema e executar operações de linguagem de manipulação de dados.
- Desinstalar o MVE que estiver configurado para usar o Microsoft SQL Server não remove as tabelas ou bancos de dados criados. Depois da desinstalação, os bancos de dados FRAMEWORK, MONITOR e QUARTZ devem ser removidos manualmente.

Instalação do MVE

Nota: As senhas são criptografadas e armazenadas de forma segura. Certifique-se de lembrar-se das senhas, ou armazene-as em um local seguro, pois senhas não podem ser decodificadas depois de armazenadas.

- 1 Faça o download do arquivo executável em um caminho que não contenha espaços.
- 2 Execute o arquivo e siga as instruções exibidas na tela do computador.
- 3 Se o firewall do Windows não estiver sendo executado no momento da instalação, mas for ativado depois, as regras deverão ser criadas manualmente. Execute o prompt de comando como administrador e digite o seguinte:

```
firewall add allowedprogram "installation_dir/tomcat/bin/tomcat8.exe"  
"MarkVision Enterprise Tomcat"  
firewall add portopening UDP 9187 "MarkVision Enterprise NPA UDP"  
firewall add portopening UDP 6100 "MarkVision Enterprise LST UDP"
```

Onde *installation_dir* é a pasta de instalação do MVE.

Alterando o idioma padrão

- 1 Abra um navegador da Web e faça uma das opções seguintes:
 - Digite **http://MVE_SERVER:9788/mve/**, onde **MVE_SERVER** é o nome do host ou o endereço IP do servidor que hospeda o MVE.
 - Se a opção SSL estiver ativada, digite **https://MVE_SERVER:8443/mve/**, onde **MVE_SERVER** é o nome do host ou o endereço IP do servidor que hospeda o MVE.

Nota: Os números de porta padrão são 9788 e 8443, e eles podem ser diferentes, dependendo da configuração.

- 2 Se necessário, aceite o aviso de isenção de responsabilidade.
- 3 No canto superior direito da página, selecione um idioma.

Acesso ao MVE

Para acessar o MVE, use as credenciais de login que você criou durante a instalação. Você também pode configurar outros métodos de login, como LDAP, Kerberos ou outras contas locais. Para obter mais informações, consulte "[Configurando o acesso do usuário](#)" na página 15.

1 Abra um navegador da Web e faça uma das opções seguintes:

- Digite **http://MVE_SERVER:9788/mve/**, onde **MVE_SERVER** é o nome do host ou o endereço IP do servidor que hospeda o MVE.
- Se a opção SSL estiver ativada, digite **https://MVE_SERVER:8443/mve/**, onde **MVE_SERVER** é o nome do host ou o endereço IP do servidor que hospeda o MVE.

Nota: Os números de porta padrão são 9788 e 8443, e eles podem ser diferentes, dependendo da configuração.

2 Se necessário, aceite o aviso de isenção de responsabilidade.

3 Insira suas credenciais.

4 Clique em **Log in**.

Notas:

- Depois de conectar-se, certifique-se de mudar a senha padrão do administrador que foi usada durante a instalação. Para obter mais informações, consulte "[Alterando a sua senha](#)" na página 11.
- Se o MVE permanecer ocioso por mais de 30 minutos, o usuário será desconectado automaticamente.

Alterando a sua senha

1 No canto superior direito da página, clique no seu nome de usuário e clique em **Alterar a senha**.

2 Altere a senha.

Fazendo a manutenção do aplicativo

Atualizando para o MVE 3.0

Se você estiver atualizando da versão 1.x para a versão 3.0, você deverá primeiramente atualizar para a versão 2.0 antes de fazer a atualização para as versões posteriores. O processo de migração de políticas será realizado apenas durante a atualização para o MVE 2.0.

Caminho de atualização válido	1.6.x para 2.0 para 3.0 2.0 para 3.0
Caminho de atualização inválido	1.6.x para 3.0

1 Faça backup de seu banco de dados.

Se houver falha no processo de atualização, você poderá usar esse backup para reverter o aplicativo ao estado anterior.

Aviso — Danos potenciais: Quando o MVE for atualizado, o banco de dados é alterado e alguns dados podem ser perdidos. Não restaure um backup de banco de dados que tenha sido criado a partir de uma versão anterior.

Nota: Para obter mais informações, consulte "[Fazendo backup e restaurando o banco de dados](#)" na [página 12](#).

2 Faça download do arquivo executável em um local temporário.

3 Execute o arquivo e siga as instruções exibidas na tela do computador.

Notas:

- Quando a atualização para o MVE 2.0 é realizada, as políticas que são atribuídas às impressoras são migradas para uma configuração única em cada modelo de impressora. Por exemplo, se as políticas de enviar fax, copiar, papel e imprimir são atribuídas a uma impressora X792, essas políticas são consolidadas em uma configuração X792. Este processo não se aplica às políticas que não são atribuídas às impressoras. O MVE gera um arquivo de registro confirmando que as políticas foram migradas para uma configuração com êxito. Para obter mais informações, consulte "[Onde posso encontrar os arquivos de registro?](#)" na [página 53](#).
- Após a atualização, certifique-se de limpar o cache do navegador antes de acessar o aplicativo novamente.

Fazendo backup e restaurando o banco de dados

Fazendo backup do banco de dados

Recomendamos que você faça o backup de seus dados periodicamente.

1 Encerre o serviço do MarkVision Enterprise.

a Abra a caixa de diálogo Executar e digite **services.msc**.

b Clique com o botão direito em **Markvision Enterprise**, em seguida, clique em **Parar**.

2 Vá até a pasta onde o Markvision Enterprise foi instalado.

Por exemplo, **C:\Program Files\Lexmark\Markvision Enterprise**

3 Copie os arquivos a seguir em um repositório seguro:

- \$USER_HOME\mve_encryption.jceks
- apps\dm-mve\WEB-INF\classes\database.properties
- apps\dm-mve\WEB-INF\classes\encryption.properties
- apps\dm-mve\WEB-INF\classes\platform.properties
- apps\biblioteca
- apps\mve-data-service\WEB-INF\classes\database.properties
- apps\mve-data-service\WEB-INF\classes\encryption.properties
- apps\mve-data-service\WEB-INF\classes\userInit.properties

4 Execute um dos seguintes procedimentos:

- Se estiver usando um banco de dados Firebird, copie os arquivos firebird\data\QUARTZ.FDB, firebird\data\MONITOR.FDB, e firebird\data\FRAMEWORK.FDB em um repositório seguro. É necessário fazer backup desses arquivos frequentemente para evitar a perda de dados.
- Se estiver usando o Microsoft SQL Server, entre em contato com o administrador do Microsoft SQL Server.

5 Reinicie o serviço do MarkVision Enterprise.

a Abra a caixa de diálogo Executar e digite **services.msc**.

b Clique com o botão direito em **Markvision Enterprisee**, em seguida, clique em **Reiniciar**.

6 Se estiver usando um banco de dados Firebird, reinicie o serviço Firebird.

Restaurando o banco de dados

Aviso — Danos potenciais: Quando o MVE for atualizado, o banco de dados pode ser alterado e alguns dados poderão ser perdidos. Não restaure um backup de banco de dados que tenha sido criado a partir de uma versão anterior.

1 Encerre o serviço do MarkVision Enterprise.

Para obter mais informações, consulte [etapa 1](#) de "[Fazendo backup do banco de dados](#)" na [página 12](#).

2 Vá até a pasta onde o Markvision Enterprise foi instalado.

Por exemplo, **C:\Program Files\Lexmark\Markvision Enterprise**

3 Substitua os arquivos a seguir pelos arquivos que você salvou durante o processo de backup:

- \$USER_HOME\mve_encryption.jceks
- apps\dm-mve\WEB-INF\classes\database.properties
- apps\dm-mve\WEB-INF\classes\encryption.properties
- apps\dm-mve\WEB-INF\classes\platform.properties
- apps\biblioteca
- apps\mve-data-service\WEB-INF\classes\database.properties
- apps\mve-data-service\WEB-INF\classes\encryption.properties
- apps\mve-data-service\WEB-INF\classes\userInit.properties

Nota: É possível restaurar um backup de banco de dados em uma nova instalação MVE somente se a nova instalação MVE for da mesma versão.

4 Execute um dos seguintes procedimentos:

- Se estiver usando um banco de dados Firebird, substitua os arquivos firebird\data\QUARTZ.FDB, firebird\data\MONITOR.FDB, e firebird\data\FRAMEWORK.FDB que você salvou durante o processo de backup.
- Se estiver usando o Microsoft SQL Server, entre em contato com o administrador do Microsoft SQL Server.

5 Reinicie o serviço do MarkVision Enterprise.

Para obter mais informações, consulte [etapa 5](#) de "[Fazendo backup do banco de dados](#)" na [página 12](#).

Configurando o acesso do usuário

O MVE permite que você adicione usuários internos diretamente ao servidor MVE ou use as contas de usuário registradas em um servidor LDAP. Para obter mais informações sobre como adicionar usuários internos, consulte "[Gerenciamento de usuários](#)" na página 16. Para obter mais informações sobre como usar contas de usuário LDAP, consulte "[Ativação da autenticação do servidor LDAP](#)" na página 16.

Ao adicionar usuários, funções devem ser atribuídas. Para obter mais informações, consulte "[Compreendendo funções de usuário](#)" na página 15.

Durante a autenticação, o sistema verifica as credenciais de usuário dos usuários internos presentes no servidor MVE. Se o MVE não conseguir autenticar o usuário, ele então tenta autenticar o usuário no servidor LDAP. Se o nome de usuário existir no servidor MVE e no servidor LDAP, a senha no servidor MVE é usada.

Compreendendo funções de usuário

Os usuários do MVE podem ser atribuídos a uma ou mais funções. Dependendo da função, os usuários podem executar as seguintes tarefas:


- **Admin**—acessar e executar tarefas em todos os menus. Eles também têm privilégios administrativos, como adicionar usuários ao sistema ou configurar as definições do sistema.
- **Impressoras**
 - Gerenciar perfis de localização.
 - Definir os estados da impressora.
 - Realizar uma auditoria.
 - Gerenciar categorias e palavras-chave.
 - Programar uma auditoria, exportação de dados e localização de impressora.
- **Configurações**
 - Gerenciar configurações, incluindo importação e exportação de arquivos de configuração.
 - Carregar arquivos para a biblioteca de recursos.
 - Atribuir e aplicar configurações às impressoras.
 - Programar uma verificação de conformidade e aplicação de configurações.
- **Gerente de eventos**
 - Gerenciar ações e eventos.
 - Atribuir eventos às impressoras.
 - Testar ações.
- **Serviço de help desk**
 - Atualizar o status da impressora.
 - Reiniciar impressoras.
 - Executar uma verificação de conformidade.
 - Aplicar configurações a impressoras.

Notas:

- Todos os usuários no MVE podem visualizar a página de informações da impressora e gerenciar pesquisas salvas e exibições.

- Para obter mais informações sobre como atribuir funções de usuário, consulte "[Gerenciamento de usuários](#)" na página 16.

Gerenciamento de usuários

- 1 Clique em  no canto superior direito da página.
- 2 Clique em **Usuário** e faça uma das seguintes opções:

Adicionar um usuário

- a Clique em **Criar**.
- b Digite o nome de usuário, ID de usuário e senha.
- c Selecione as funções.

Nota: Para obter mais informações, consulte "[Compreendendo funções de usuário](#)" na página 15.

- d Clique em **Criar usuário**.

Editar um usuário

- a Selecione um ID de usuário.
- b Configure as definições.
- c Clique em **Salvar alterações**.

Excluir usuários

- a Selecione um ou mais usuários.
- b Clique em **Excluir** confirme a exclusão.


Nota: Uma conta de usuário é bloqueada depois de três falhas consecutivas em tentativas de login. Apenas um usuário Admin poderá reativar a conta do usuário. Se o usuário Admin for bloqueado, o sistema o reativará automaticamente após cinco minutos.

Ativação da autenticação do servidor LDAP

O LDAP é uma plataforma cruzada baseada em padrões, de protocolo extensível que funciona diretamente sobre o TCP/IP. Ele é usado para acessar bancos de dados especializados chamados diretórios.

Para evitar a manutenção de múltiplas credenciais de usuário, você pode usar o servidor LDAP da empresa para autenticar IDs e senhas de usuários.

Como um pré-requisito, o servidor LDAP deve conter grupos de usuários que correspondam às funções de usuários necessárias. Para obter mais informações, consulte "[Compreendendo funções de usuário](#)" na página 15.

- 1 Clique em  no canto superior direito da página.
- 2 Clique em **LDAP** e selecione **Ativar LDAP para autenticação**.

3 Na seção Informações de autenticação, configure as definições.

- **Nome do host do servidor LDAP**—O endereço IP ou o nome do host do servidor LDAP onde ocorre a autenticação. Se você quiser usar comunicação criptografada entre o servidor MVE e o servidor LDAP, use o nome de domínio totalmente qualificado (FQDN).
- **Porta do servidor**—O número da porta que o computador local usa para se comunicar com o servidor da comunidade LDAP. O MVE usa o número da porta para determinar o tipo de criptografia a ser usada. O número da porta padrão é 389. Se o número padrão da porta for usado, o MVE começa a sua conexão de forma não criptografada. Caso contrário, o MVE começa a sua conexão usando criptografia SSL.
- **Nome diferenciado raiz**—O nome diferenciado base (DN) do nó raiz. Na hierarquia do servidor da comunidade LDAP, esse nó deve ser o ancestral do nó do usuário e do nó do grupo. Por exemplo, **dc=mvptest,dc=com**.

Nota: Ao especificar o DN raiz, certifique-se de que somente **dc** e **o** fazem parte do DN raiz. Se **ou** ou **cn** é o ancestral dos nós de usuários e grupos, use **ou** ou **cn** nas bases de pesquisa do usuário e de grupo.

- **Base de pesquisa de usuário**—O nó no servidor da comunidade LDAP onde está o objeto de usuário. Este nó está em DN raiz onde todos os nós de usuários estão listados. Por exemplo, **ou=people**.
- **Filtro de pesquisa de usuário**— O parâmetro para localizar um objeto de usuário no servidor da comunidade LDAP. Por exemplo, **(uid={0})**.

Exemplos de condições múltiplas permitidas e expressões complexas

Efetue login usando	No campo “Filtro de pesquisa de usuário”, digite
Nome comum	(CN={0})
Nome de login	(sAMAccountName={0})
Nome principal do usuário	(userPrincipalName={0})
Número de telefone	(telephoneNumber={0})
Nome de login ou nome comum	((sAMAccountName={0})(CN={0}))

Nota: O único padrão válido é **{0}**, o que significa que o MVE procura o nome de login do usuário MVE.

- **Permitir pesquisa de usuários aninhados**—O sistema procura por todos os nós na base de pesquisa do usuário.
- **Base de pesquisa de grupo**—O nó do servidor da comunidade LDAP onde estão os grupos de usuários correspondentes às funções do MVE. Este nó está em DN raiz onde todos os nós de grupos estão listados. Por exemplo, **ou=group**.
- **Filtro da pesquisa de grupo**—O parâmetro para localizar um usuário em um grupo que corresponda a uma função no MVE.

Nota: Somente os padrões **{0}** e **{1}** podem ser usados. Se o **{0}** for usado, o MVE procura o DN do usuário LDAP. Se o **{1}** for usado, o MVE procura o nome de login do usuário MVE.

- **Atributo de função de grupo**—O atributo que contém o nome completo do grupo. Por exemplo, **cn**.
- **Permitir pesquisa de grupos aninhados**—O sistema procura por todos os nós na base de pesquisa do grupo.

4 Na seção Informações de encadernação, selecione um tipo de encadernação.

- **Anônimo**—Esta opção está selecionada por padrão. O servidor MVE não produz sua identidade ou credenciais para o servidor LDAP com o objetivo de usar o recurso de pesquisa do servidor LDAP. A sessão de acompanhamento da pesquisa LDAP usa somente comunicação não criptografada.
- **Simples**—O servidor MVE produz as credenciais específicas para o servidor LDAP usar o recurso de pesquisa do servidor LDAP. Se a porta do servidor estiver definida para 389, a comunicação com o servidor LDAP é não criptografada. Se a porta estiver definida para qualquer outro valor, a comunicação é criptografada.

a No campo “Nome diferenciado de associação, digite o DN de associação.

b Digite a senha de associação e confirme a senha.

- **TLS**—O sistema usa comunicação criptografada Start TLS entre o servidor MVE e o servidor LDAP. O servidor MVE autentica-se completamente ao servidor LDAP usando a identidade (DN de associação) e as credenciais (senha de associação) do servidor MVE. O TLS só funciona quando utiliza-se a porta 389.

Para usar um certificado auto assinado é necessário que o certificado seja importado para o Java Virtual Machine truststore MVE para que ele possa ser validado. Para obter mais informações, consulte "[Instalando certificados de servidor LDAP](#)" na página 19.

a No campo “Nome diferenciado de associação, digite o DN de associação.

b Digite a senha de associação e confirme a senha.

- **Kerberos**—Para configurar as definições, proceda da seguinte forma:

a Clique em **Escolha arquivo**, e vá para o arquivo krb5.conf.

b No menu “Método de criptografia”, selecione se deseja usar a criptografia SSL.

c Selecione o tipo de autenticação.

Se o tipo de autenticação estiver definido para nome/senha KDC, configure as definições.

1 Digite o nome do Centro de distribuição de chave (KDC).

2 Digite a senha KDC e confirme a senha.

5 Na seção “Grupos LDAP para Mapeamento de funções MVE”, configure as funções.

Notas:

- Para obter mais informações, consulte "[Compreendendo funções de usuário](#)" na página 15.
- O MVE mapeia automaticamente o grupo LDAP especificado para seu papel MVE correspondente.
- É possível atribuir um grupo LDAP a várias funções MVE e também é possível digitar mais de um grupo LDAP em um campo de função.
- Ao digitar vários grupos LDAP nos campos de funções, use o caractere de barra vertical (|) para separar vários grupos LDAP. Por exemplo, se você deseja incluir os grupos **admin** e **ativos** na função Admin, digite **admin|ativos** no campo “Grupos LDAP de função Admin.
- Se desejar usar apenas a função Admin e não as outras funções MVE, deixe os campos em branco.

6 Clique em **Salvar alterações**.

Instalando certificados de servidor LDAP

Para estabelecer uma comunicação criptografada entre o servidor MVE e o servidor LDAP, adicione um certificado de servidor LDAP ao arquivo cacerts. O arquivo cacerts é um truststore usado para autenticar pares. Na arquitetura MVE, quando o MVE está autenticando com um servidor LDAP, o MVE é o cliente e o servidor LDAP é o par.

- 1** Obter o certificado de servidor LDAP. Para obter mais informações, entre em contato com o administrador do servidor LDAP.
- 2** Adicione o certificado ao truststore.
 - a** Salve o certificado em um local seguro fora da pasta de instalação do MVE.
 - b** Execute o prompt de comando como administrador.
 - c** Digite `cd "installation_dir\jre\bin"`, onde *installation_dir* é a pasta de instalação do MVE.
 - d** Digite o seguinte:

```
Keytool -import -alias LDAPCert -keystore ..\lib\security\cacerts
-trustcacerts -file certificate_path
```

Onde *certificate_path* é o caminho completo do certificado que você salvou em [etapa a](#). Por exemplo, `C:\Program Files\Lexmark\LDAPCert.cer`
- 3** Digite a senha do armazenamento de chave e, se necessário, redefina a senha.

Nota: A senha padrão é `changeit`.
- 4** Digite `sim` para aceitar o certificado.
- 5** Reinicie o serviço do MarkVision Enterprise.

localizando impressoras

Criação de um perfil de localização

Utilize um perfil de localização para encontrar impressoras na rede e adicioná-las ao sistema. Em um perfil de localização, é possível incluir ou excluir uma lista ou vários endereços IP ou nomes do host seguindo estes procedimentos:

- Adicionando uma entrada de cada vez
- Importando entradas usando um arquivo de texto

Também é possível atribuir e aplicar uma configuração automaticamente a um modelo de impressora compatível. Uma configuração pode conter configurações da impressora, aplicativos, licenças, firmware e certificados CA que podem ser implementados às impressoras.

1 No menu Impressoras, clique em **Perfis de localização > Criar**.

2 Na seção Geral, digite um nome exclusivo e uma descrição para o perfil de localização e configure as seguintes opções:

- **Tempo limite**—a duração de tempo que o sistema aguarda até a impressora responder.
- **Tentativas**—o número de vezes que o sistema tenta comunicar-se com a impressora.
- **Gerenciar automaticamente impressoras localizadas**—impressoras localizadas recentemente são definidas para um estado Gerenciado automaticamente, e o novo estado é ignorado durante a localização.

3 Na seção Endereços, execute um dos seguintes procedimentos:

Adicionar os endereços

a Selecione **Incluir** ou **Excluir**.

b Digite o endereço IP, nome do host, sub-rede ou o intervalo de endereços IP.

Adicione somente uma entrada por vez. Utilize os seguintes formatos para os endereços:

- **10.195.10.1** (único endereço IP)
- **myprinter.example.com** (único nome do host)
- **10.195.10.3-10.195.10.255** (intervalo de endereços IP)
- **10.195.*.*** (curingas)
- **10.195.10.1/22** (Classless Inter-Domain Routing ou notação CIDR)

c Clique em **Adicionar**.

Importar os endereços

a Clique em **Importar**.

b Selecione se deseja incluir ou excluir endereços IP durante a localização.

c Vá até o arquivo de texto que contém uma lista de endereços. Cada entrada de endereço deve ser colocada em uma linha separada.

Exemplo de arquivo de texto

```
10.195.10.1
myprinter.example.com
10.195.10.3-10.195.10.255
```

10.195.*.*
10.195.10.1/22

d Clique em **Importar**.

4 Na seção SNMP, selecione **Versão 1,2c** ou **Versão 3** e defina as permissões de acesso.

5 Se necessário, na seção Atribuir configurações, associe uma configuração a um modelo de impressora. Para obter mais informações sobre a criação de uma configuração, consulte "[Criação de uma configuração](#)" na página 37.

6 Clique em **Salvar perfil** ou **Salvar e Executar perfil**.

Gerenciando perfis de localização

1 No menu Impressoras, clique em **Perfis de localização**.

2 Tente um dos seguintes métodos:

Edite um perfil

a Selecione um perfil e clique em **Editar**.

b Configure as definições.

c Clique em **Salvar perfil** ou **Salvar e Executar perfil**.

Copiar um perfil

a Selecione um perfil e clique em **Copiar**.

b Configure as definições.

c Adicionar endereços IP. Para obter mais informações, consulte "[Adicionar os endereços](#)" na página 20.

d Clique em **Salvar perfil** ou **Salvar e Executar perfil**.

Excluir um perfil

a Selecione um ou mais perfis.

b Clique em **Excluir** confirme a exclusão.

Executar um perfil

a Selecione um ou mais perfis.

b Clique em **Executar**. Verifique o status de localização no menu Tarefas.

Gerenciamento de impressoras

Visualizando informações da impressora

Para ver a lista completa de informações, certifique-se que seja feita uma auditoria na impressora. Para obter mais informações, consulte "[Auditando impressoras](#)" na página 22.

- 1 No menu Impressoras, clique em **Lista de impressoras**.
- 2 Clique no endereço IP da impressora.
- 3 Visualize as seguintes informações:
 - **Status**—O status da impressora.
 - **Suprimentos**—Os detalhes do suprimento e porcentagem do suprimento restante.
 - **Identificação** —As informações de identificação da rede da impressora.
 - **Datas**—A data que a impressora foi adicionada ao sistema, a data de localização e a data de auditoria mais recente.
 - **Firmware**—As propriedades do firmware da impressora e os níveis de código.
 - **Recursos**—Os recursos da impressora.
 - **Opções de memória**—O tamanho do disco rígido e espaço livre de memória flash do usuário.
 - **Opções de entrada**—As configurações das bandejas disponíveis.
 - **Opções de saída**—As configurações das bandejas disponíveis.
 - **Aplicativos eSF**—As informações sobre os aplicativos instalados Framework de Soluções Embarcadas (eSF) na impressora.
 - **Estatísticas da impressora**—Valores específicos para cada uma das propriedades da impressora.
 - **Detalhes de alterações**—As informações sobre as alterações na impressora.

Nota: Essas informações estão disponíveis somente em impressoras que estão em estado Gerenciado (Alterado). Para obter mais informações, consulte "[Aprendendo sobre estados do ciclo de vida útil da impressora](#)" na página 23.

 - **Credenciais da impressora**—As credenciais usadas na configuração atribuída à impressora.
 - **Propriedades da configuração**—As propriedades da configuração atribuída à impressora.
 - **Alertas ativos**—Os alertas da impressora que estão aguardando para serem excluídos.
 - **Eventos atribuídos**—Os eventos atribuídos à impressora.

Auditando impressoras

Uma auditoria coleta informações de qualquer impressora no estado Gerenciado e armazena as informações no sistema. Para certificar-se de que as informações no sistema sejam atuais, execute uma auditoria regularmente.

- 1 No menu Impressoras, clique em **Lista de impressoras**.
- 2 Selecione uma ou mais impressoras.
- 3 Clique em **Auditoria**.

Nota: Uma auditoria pode ser programada para ocorrer regularmente. Para obter mais informações, consulte "[Criando uma programação](#)" na página 50.

Atualizando o status da impressora

O recurso Atualizar status permite a atualização do status da impressora e fornece informações.

- 1 No menu Impressoras, clique em **Lista de impressoras**.
- 2 Selecione uma ou mais impressoras.
- 3 Clique em **Atualizar status**.

Configurando o estado da impressora

Para obter mais informações sobre os estados da impressora, consulte "[Aprendendo sobre estados do ciclo de vida útil da impressora](#)" na página 23.

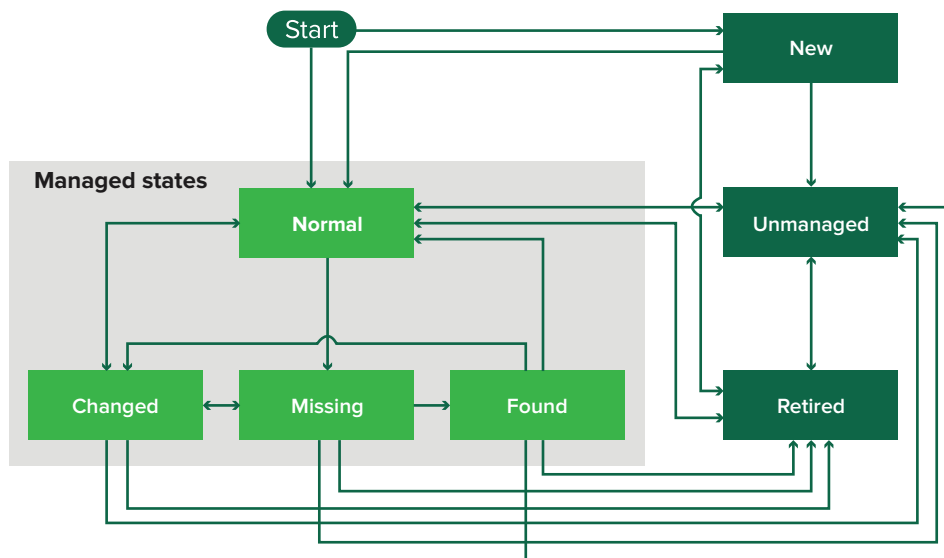
- 1 No menu Impressoras, clique em **Lista de impressoras**.
- 2 Selecione uma ou mais impressoras.
- 3 Clique em **Definir estado** e selecione uma das opções a seguir:
 - **Gerenciado**—A impressora é incluída em todas as atividades que podem ser executadas no sistema.
 - **Não gerenciado**—A impressora é excluída de todas as atividades que podem ser executadas no sistema.
 - **Desativado**—A impressora é removida da rede. O sistema mantém as informações da impressora, mas não espera ver a impressora na rede novamente.

Aprendendo sobre estados do ciclo de vida útil da impressora

As pesquisas salvas geradas pelo sistema exibem as impressoras nos seguintes estados do ciclo de vida útil da impressora:

- **Todas as impressoras** — Todas as impressora no sistema.
- **Impressoras gerenciadas** — As impressoras exibidas podem estar em qualquer um dos seguintes estados:
 - Gerenciado (Normal)
 - Gerenciado (Alterado)
 - Gerenciado (Ausente)
 - Gerenciado (Encontrado)
- **Impressoras gerenciadas (Alteradas)** — Impressoras no sistema cujas propriedades a seguir foram alteradas na última auditoria:
 - Etiqueta de propriedade
 - Nome do host
 - Nome do contato
 - Localização do contato
 - Tamanho da memória
 - Duplex

- Suprimentos (exceto níveis)
- Opções de entrada
- Opções de saída
- Aplicativos eSF
- **Impressoras gerenciadas (Encontradas)** — Impressoras que foram relatadas como ausentes, mas que agora foram encontradas.
- **Impressoras gerenciadas (Ausentes)** — Impressoras com as quais o sistema não conseguiu se comunicar.
- **Impressoras gerenciadas (Normais)** — Impressoras no sistema cujas propriedades permanecem as mesmas desde a última auditoria.
- **Novas impressoras** — Impressoras que foram localizadas recentemente e que não foram definidas para um estado Gerenciado automaticamente.
- **Impressoras desativadas** — Impressoras que não estão mais ativas no sistema.
- **Impressoras não gerenciadas** — Impressoras que foram marcadas para exclusão das atividades executadas no sistema.



Estado inicial	Estado final	Transição
Iniciar	Normal	Localizada. ¹
Iniciar	Novo	Localizada. ²
Qualquer	Normal, Não gerenciada ou Desativada	Manual (Ausente não será alterada para Normal).
Desativado	Normal	Localizada. ¹
Desativado	Novo	Localizada. ²
Normal, Ausente ou Não encontrada	Alterado	Novo endereço ao ser localizada.
Normal	Alterado	As propriedades de auditoria não correspondam às propriedades do banco de dados.

¹ A configuração "Gerenciar automaticamente impressoras localizadas" está ativada no perfil de localização.

² A configuração "Gerenciar automaticamente impressoras localizadas" está desativada no perfil de localização.

Estado inicial	Estado final	Transição
Normal, Alterada ou Não encontrada	Ausente	Não encontrada no status auditar ou atualizar.
Alterado	Normal	As propriedades de auditoria correspondam às propriedades do banco de dados.
Ausente	Encontrado	Status localizada, auditar ou atualizar.
Encontrado	Normal	Status localizada, auditar ou atualizar.

¹ A configuração "Gerenciar automaticamente impressoras localizadas" está ativada no perfil de localização.

² A configuração "Gerenciar automaticamente impressoras localizadas" está desativada no perfil de localização.

Atribuindo configurações para impressoras

Antes de iniciar, certifique-se de que foi criada uma configuração para a impressora. Atribuir uma configuração para uma impressora permite que o sistema execute verificações de conformidade e aplicações. Para obter mais informações, consulte "[Criação de uma configuração](#)" na página 37.

- 1 No menu Impressoras, clique em **Lista de impressoras**.
- 2 Selecione uma ou mais impressoras.
- 3 Clique em **Configurar > Atribuir configurações**.
- 4 Na seção Configuração, selecione uma configuração.
- 5 Clique em **Atribuir configurações**.

Cancelando atribuições de configurações

- 1 No menu Impressoras, clique em **Lista de impressoras**.
- 2 Selecione uma ou mais impressoras.
- 3 Clique em **Configurar > Cancelar atribuição de configurações**.
- 4 Clique em **Cancelar atribuição de configurações**.

Aplicando configurações

O MVE executa uma verificação de conformidade na impressora. Se algumas configurações estiverem fora de conformidade, o MVE altera essas configurações na impressora. O MVE executa uma verificação de conformidade final após alterar as configurações. As atualizações que exigirem a reinicialização da impressora, como atualizações de firmware, podem exigir uma segunda aplicação para concluir.

Antes de iniciar, certifique-se de que uma configuração foi atribuída à impressora. Para obter mais informações, consulte "[Atribuindo configurações para impressoras](#)" na página 25.

- 1 No menu Impressoras, clique em **Lista de impressoras**.
- 2 Selecione uma ou mais impressoras.
- 3 Clique em **Configurar > Aplicar configurações**.

Nota: Para que o MVE implante arquivos de firmware e de solução em uma impressora, o controle de acesso à função de Atualizações de firmware precisa estar definido como **Sem segurança**. Se a segurança estiver aplicada, o controle de acesso à função de Atualizações de firmware deverá usar o mesmo modelo de segurança que o controle de acesso à função de Gerenciamento remoto. Para obter mais informações, consulte "[Implantando arquivos em impressoras](#)" na página 26.

Verificando a conformidade da impressora com uma configuração

Durante uma verificação de conformidade, o MVE verifica as configurações da impressora e se elas correspondam à configuração atribuída. O MVE não faz alterações na impressora durante essa operação.

Antes de iniciar, certifique-se de que uma configuração foi atribuída à impressora. Para obter mais informações, consulte "[Atribuindo configurações para impressoras](#)" na página 25.

- 1 No menu Impressoras, clique em **Lista de impressoras**.
- 2 Selecione uma ou mais impressoras.
- 3 Clique em **Configurar > Verificar conformidade**.

Nota: É possível visualizar os resultados na página de status da tarefa.

Implantando arquivos em impressoras

- 1 No menu Impressoras, clique em **Lista de impressoras**.
- 2 Selecione uma ou mais impressoras.
- 3 Clique em **Configurar > Implantar arquivo em impressoras**.
- 4 Clique em **Escolha arquivo** e vá para o arquivo.
- 5 Selecione um tipo de arquivo e um método de implantação.
- 6 Clique em **Implantar arquivo**.

Nota: Para que o MVE implante arquivos de firmware e de solução em uma impressora, o controle de acesso à função de Atualizações de firmware precisa estar definido como **Sem segurança**. Se a segurança estiver aplicada, o controle de acesso à função de Atualizações de firmware deverá usar o mesmo modelo de segurança que o controle de acesso à função de Gerenciamento remoto.

Desinstalando aplicativos de impressoras

O MVE pode desinstalar somente os aplicativos que foram adicionados ao sistema. Para obter mais informações sobre o carregamento de aplicativos para o sistema, consulte "[Importando arquivos para a biblioteca de recursos](#)" na página 40.

- 1 No menu Impressoras, clique em **Lista de impressoras**.
- 2 Selecione uma ou mais impressoras.
- 3 Clique em **Configurar > Desinstalar aplicativos de impressoras**.

- 4 Selecione os aplicativos.
- 5 Clique em **Desinstalar aplicativos**.

Atribuindo eventos a impressoras

A opção “atribuindo eventos a impressoras” permite que o MVE execute a ação associada sempre que um dos alertas associados ocorrer na impressora atribuída. Para obter mais informações sobre a criação de eventos, consulte "[Gerenciando alertas de impressoras](#)" na página 41.

- 1 No menu Impressoras, clique em **Lista de impressoras**.
- 2 Selecione uma ou mais impressoras.
- 3 Clique em **Atribuir > eventos**.
- 4 Selecione um ou mais eventos.

Nota: Se o evento já tiver sido atribuído a algumas das impressoras selecionadas, um traço será exibido na caixa de seleção. Se você deixar o traço inalterado, o evento não será atribuído às impressoras selecionadas. Se você marcar a caixa de seleção, o evento será atribuído a todas as impressoras selecionadas. Se você desmarcar a caixa de seleção, a atribuição do evento será cancelada das impressoras às quais havia sido atribuído anteriormente.

- 5 Clique em **Atribuir eventos**.

Atribuindo palavras-chave a impressoras

Atribuir palavras-chave a impressoras permite organizar suas impressoras. Para obter mais informações sobre a criação de palavras-chave, consulte "[Gerenciando palavras-chave](#)" na página 34.

- 1 No menu Impressoras, clique em **Lista de impressoras**.
- 2 Selecione uma ou mais impressoras.
- 3 Clique em **Atribuir > Palavras-chave**.
- 4 Se necessário, no menu Exibir, selecione uma categoria.
- 5 Selecione uma ou mais palavras-chave.

Nota: As palavras-chave são listadas de acordo com uma categoria. Se a palavra-chave já tiver sido atribuída a algumas das impressoras selecionadas, um traço será exibido na caixa de seleção. Se você deixar o traço inalterado, a palavra-chave não será atribuída às impressoras selecionadas ou a atribuição será cancelada. Se você marcar a caixa de seleção, a palavra-chave será atribuída a todas as impressoras selecionadas. Se você desmarcar a caixa de seleção, a atribuição da palavra-chave será cancelada das impressoras às quais havia sido atribuída anteriormente.

- 6 Clique em **Atribuir palavras-chave**.

Gerenciando exibições

O recurso de Exibições possibilita a personalização das informações que são mostrada na página de lista de impressoras.

1 No meu Impressoras. clique em **Exibições**.

2 Tente um dos seguintes métodos:

Criar uma exibição

- a** Clique em **Criar**.
- b** Digite um nome exclusivo para a exibição e sua descrição.
- c** Na seção Exibir colunas, selecione a coluna do identificador.
- d** Na seção "colunas possíveis", selecione as informações que você deseja exibir como uma coluna e clique em >.
- e** Clique em **Criar exibição**.

Editar uma exibição

- a** Selecione uma exibição.
- b** Clique em **Editar** e edite as configurações.
- c** Clique em **Salvar alterações**.

Nota: Não é possível editar exibições geradas pelo sistema.

Copiar uma exibição

- a** Selecione uma exibição.
- b** Clique em **Copiar** e defina as configurações.
- c** Clique em **Criar exibição**.

Excluir exibições

- a** Selecione uma ou mais exibições.
- b** Clique em **Excluir** confirme a exclusão.

Nota: Não é possível excluir exibições geradas pelo sistema.

Definir uma exibição padrão

- a** Selecione uma exibição.
- b** Clique em **Definir como padrão**.

As seguintes exibições são geradas pelo sistema e não podem ser editadas nem excluídas:

- Configuração
- Lista de impressoras
- Evento
- Segurança
- Serviço de help desk
- Standard (Padrão)

Alterando a exibição de lista de impressoras

Para obter mais informações, consulte "[Gerenciando exibições](#)" na página 28.

- 1 No menu Impressoras, clique em **Lista de impressoras**.
- 2 Clique em **Exibições** e, em seguida, selecione uma exibição.

filtrando impressoras

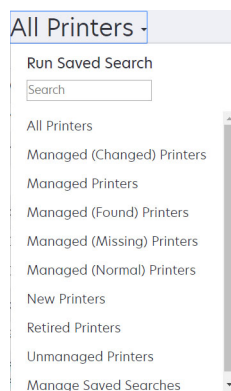
Existem várias formas de localizar impressoras no MVE. Na página de Listas de impressoras, execute um dos seguintes procedimentos:

- Use a caixa de pesquisa para pesquisar um endereço IP ou um nome de host.
- Use os filtros no lado esquerdo.
- Execute uma pesquisa salva.

Se você estiver usando a caixa de pesquisa, o aplicativo pesquisa todas as impressoras no sistema. Os filtros selecionados e as pesquisas salvas serão ignoradas. Se você executar uma pesquisa salva, os critérios especificados na pesquisa salva serão usados. Os filtros selecionados e o endereço IP ou o nome do host digitados na caixa de pesquisa serão ignorados. Também é possível usar os filtros para restringir os resultados atuais da pesquisa.

Executando uma pesquisa salva

- 1 No menu Impressoras, clique em **Lista de impressoras**.
- 2 No menu suspenso, selecione uma pesquisa salva.



Criando uma pesquisa salva

Utilização de filtros

- 1 No menu Impressoras, clique em **Lista de impressoras**.
- 2 No lado esquerdo da página, selecione os filtros.

Nota: Os filtros selecionados estão listados acima do cabeçalho dos resultados da pesquisa.

- 3 Clique em **Salvar** e digite um nome exclusivo para a pesquisa salva e sua descrição.
- 4 Clique em **Criar pesquisa salva**.

Usando a página da pesquisa salva

- 1 No menu Impressoras, clique em **Pesquisas salvas > Criar**.
- 2 Na seção Geral, digite um nome exclusivo para a pesquisa salva e sua descrição.
- 3 Na seção "Regras e Grupos de regras", no menu Correspondência, especifique se os resultados da pesquisa devem corresponder a qualquer regra ou todas elas.
- 4 Execute um dos seguintes procedimentos:

Adicionar uma regra

- a Clique em **Adicionar regra**.
- b Especifique o parâmetro, a operação e um valor para sua regra de pesquisa. Para obter mais informações, consulte "[Compreendendo configurações de critérios de pesquisa](#)" na página 31.

Adicionar um grupo de regras

Um grupo de regras pode conter uma combinação de regras. Se o menu Correspondência estiver definido como **QUALQUER regra e grupos de regras**, o sistema irá procurar por impressoras que correspondam a todas as regras no grupo de regras. Se o menu Correspondência estiver definido como **TODAS as regras e grupos de regras**, o sistema irá procurar por impressoras que correspondam a qualquer regra no grupo de regras.

- a Clique em **Adicionar grupo de regras**.
- b Especifique o parâmetro, a operação e um valor para sua regra de pesquisa. Para obter mais informações, consulte "[Compreendendo configurações de critérios de pesquisa](#)" na página 31.
- c Para adicionar outra regra, clique em **Adicionar regra**.

- 5 Clique em **Criar pesquisa salva** ou **Criar e Executar pesquisa salva**.

Compreendendo configurações de critérios de pesquisa

Procure impressoras usando um ou mais dos seguintes parâmetros:

Parâmetro	Descrição
Etiqueta de ativo	O valor da configuração da etiqueta de ativo na impressora.
Recurso Cor	A impressora imprime em preto e branco ou colorido.
Configuração	O nome da configuração atribuída à impressora.
Localização do contato	O valor da configuração da localização do contato na impressora.
Nome do contato	O valor da configuração do nome do contato na impressora.
Copiar	A impressora é compatível com a função copiar.
Criptografia de disco	A impressora está configurada para criptografia de disco.
Limpeza de disco	A impressora está configurada para limpeza de disco.
Duplex	A impressora é compatível com impressão em frente e verso.
Nome do ESF	O nome de qualquer aplicativo eSF instalado na impressora.
Estado do ESF	O estado de qualquer aplicativo eSF instalado na impressora.

Parâmetro	Descrição
Versão do ESF	A versão de qualquer aplicativo eSF instalado na impressora.
Recurso ESF	A impressora é compatível com o gerenciamento de aplicativos eSF.
Nome do evento	O nome dos eventos atribuídos.
Nome do fax	O valor da configuração do nome do fax na impressora.
Número do fax	O valor da configuração do número do fax na impressora.
Versão do firmware	A versão do firmware da impressora.
Firmware:AIO	A versão do firmware do AIO.
Firmware:Base	A versão do firmware base.
Firmware:Mecanismo	A versão do firmware do mecanismo.
Firmware:Fax	A versão do firmware do fax.
Firmware:Fonte	A versão do firmware da fonte.
Firmware:Kernel	A versão do firmware do kernel.
Firmware:Carregador	A versão do firmware do carregador.
Firmware:Rede	A versão do firmware da rede.
Firmware:Drivers de rede	A versão do firmware dos drivers de rede.
Firmware:Painel	A versão do firmware do painel.
Firmware:Scanner	A versão do firmware do scanner.
Nome do host	O nome do host da impressora.
Endereço IP	O endereço IP da impressora. Nota: Você pode usar um asterisco nos últimos três octetos para pesquisar várias entradas. Por exemplo, 123.123.123.* , 123.123.*.* e 123.*.*.* .
Palavra-chave	As palavras-chave atribuídas.
Total de páginas já impressas	O valor do total de páginas já impressas da impressora.
Endereço MAC	O endereço MAC da impressora.
Contador de manutenção	O valor do contador de manutenção da impressora.
Fabricante	O nome do fabricante da impressora.
Tecnologia de marcação	A tecnologia de marcação que a impressora aceita.
Recurso MFP	A impressora é um produto multifuncional (MFP).
Modelo	O nome do modelo da impressora.
Status da impressora	O status da impressora. Por exemplo, Pronto , Atolamento de papel , Bandeja 1 ausente .
Gravidade do status da impressora	O valor do status mais grave presente na impressora. Por exemplo, Desconhecido , Pronto , Aviso ou Erro .
Gravidade do status dos suprimentos	O valor do status dos suprimentos mais grave presente na impressora. Por exemplo, Desconhecido , OK , Aviso ou Erro .
Perfil	A impressora suporta perfis.

Parâmetro	Descrição
Recebimento de fax	A impressora suporta receber fax.
Digitalizar para e-mail	A impressora suporta digitalização para e-mail.
Digitalizar para fax	A impressora suporta digitalização para fax.
Digitalização para rede	A impressora suporta digitalização para rede.
Estado de comunicação segura	A segurança da impressora ou estado de autenticação.
Número de série	O número de série da impressora.
Estado	O estado atual da impressora no banco de dados.
Status dos suprimentos	O status dos suprimentos da impressora.
Nome de sistema	O nome de sistema da impressora.
TLI	O valor da configuração TLI na impressora.

Use os seguintes operadores ao procurar impressoras:

- **Corresponde exatamente a** — um parâmetro é equivalente a um valor especificado.
- **Não é** — um parâmetro não é equivalente a um valor especificado.
- **Contém** — um parâmetro contém um valor especificado.
- **Não contém** — um parâmetro não contém um valor especificado.
- **Começa com** — um parâmetro começa com um valor especificado.
- **Termina com** — um parâmetro termina com um valor especificado.

Gerenciando pesquisas salvas

1 No menu Impressoras, clique em **Pesquisas salvas**.

2 Tente um dos seguintes métodos:

Editar uma pesquisa salva

a Selecione uma pesquisa salva e clique em **Editar**.

Nota: As pesquisas salvas geradas pelo sistema não podem ser editadas. Para obter mais informações, consulte "[Aprendendo sobre estados do ciclo de vida útil da impressora](#)" na página 23.

b Configure as definições.

c Clique em **Salvar alterações** ou **Salvar e Executar**.

Copiar uma pesquisa salva

a Selecione uma pesquisa salva e clique em **Copiar**.

b Configure as definições.

c Clique em **Criar pesquisa salva** ou **Criar e Executar pesquisa salva**.

Excluir pesquisas salvas

- a Selecione uma ou mais pesquisas salvas.

Nota: As pesquisas salvas geradas pelo sistema não podem ser excluídas. Para obter mais informações, consulte "[Aprendendo sobre estados do ciclo de vida útil da impressora](#)" na página 23.

- b Clique em **Excluir** confirme a exclusão.

Gerenciando palavras-chave

As palavras-chave permitem que você crie marcas personalizadas e as atribua às impressoras.

- 1 No menu Impressoras, clique em **Gerenciar palavras-chave**.

- 2 Execute um dos seguintes procedimentos:

- Adicionar, editar ou excluir uma categoria.

Nota: As categorias agrupam as palavras-chave.

- Adicionar, editar ou excluir uma palavra-chave.

Para obter informações sobre a atribuição de palavras-chave a impressoras, consulte "[Atribuindo palavras-chave a impressoras](#)" na página 27.

Protegendo as comunicações da impressora


Por padrão, no MVE, a comunicação com as impressoras é não criptografada. Para configurar o MVE a usar comunicação criptografada, primeiro configure a segurança em uma impressora. Localize novamente essa impressora, crie uma configuração no MVE a partir dela e edite a configuração para torná-la atribuível. Por último, atribua a configuração à sua frota, e depois aplique-a.

Configurando a segurança da impressora

- 1 No menu Impressoras, clique em **Lista de impressoras**.
- 2 Clique no endereço IP da impressora e clique em **Abrir Embedded Web Server**.
- 3 Clique em **Configurações** ou **Configuração**.
- 4 Dependendo do modelo da sua impressora, faça o seguinte:
 - Clique em **Segurança** > **Métodos de login**, em seguida, faça o seguinte:
 - a Na seção Segurança, crie um método de login.
 - b Clique em **Gerenciar grupo/permisões** ou **Gerenciar permissões** ao lado do método de login.
 - c Expanda **Menus administrativos**, e selecione **Menu de segurança**.
 - d Expanda **Gerenciamento de dispositivo** e selecione **Gerenciamento remoto**.
 - e Clique em **Salvar**.
 - f Na seção Pública, clique em **Gerenciar permissões**.
 - g Expanda **Menus administrativos**, e desmarque **Menu de segurança**.
 - h Expanda **Gerenciamento de dispositivo** e desmarque **Gerenciamento remoto**.
 - i Clique em **Salvar**.
 - Clique em **Segurança** > **Configuração de segurança** ou **Editar configuração de segurança** e faça o seguinte:
 - a Na seção Configuração avançada de segurança, crie um bloco de construção e um modelo de segurança.
 - b Clique em **Controles de acesso** e, se necessário, expanda **Gerenciamento**.
 - c No menu de Gerenciamento remoto, selecione o modelo de segurança.
 - d Clique em **Enviar**.

Protegendo as comunicações da impressora na sua frota

- 1 Descobrir uma impressora protegida. Para obter mais informações, consulte "[localizando impressoras](#)" na [página 20](#).

Nota: Uma impressora está protegida quando um  é exibido próximo a ela.

- 2 Criar uma configuração a partir de uma impressora. Para obter mais informações, consulte "[Criando uma configuração a partir de uma impressora](#)" na [página 37](#).

- 3** Atribuir a configuração à sua frota. Para obter mais informações, consulte "[Atribuindo configurações para impressoras](#)" na página 25.
- 4** Aplicar a configuração. Para obter mais informações, consulte "[Aplicando configurações](#)" na página 25. Um símbolo de cadeado é exibido ao lado da impressora protegida.

Gerenciamento de configurações

Criação de uma configuração

Nota: Você pode configurar definições de segurança avançadas somente ao criar uma configuração de uma impressora selecionada. Para obter mais informações, consulte "[Criando uma configuração a partir de uma impressora](#)" na página 37.

- 1 No menu Configurações, clique em **Todas as configurações** > **Criar**.
- 2 Selecionar um modelo de impressora e clicar em **Continuar**.
- 3 Digite um nome exclusivo para a configuração e sua descrição.
- 4 Experimente uma ou mais das seguintes opções:
 - Na guia Definições básicas, na lista de Configurações, selecione uma ou mais configurações e especifique os valores. Se o valor for uma configuração variável, insira no cabeçalho **\${ }**. Por exemplo, **\${Contact_Name}**. Para usar um arquivo de configuração variável, selecione o arquivo no menu "Usar arquivo de dados de configuração variável" ou importe o arquivo. Para obter mais informações, consulte "[Aprendendo sobre definições de variável](#)" na página 38.
 - Na guia permissões de impressão colorida, defina as configurações. Para obter mais informações, consulte "[Configurando as permissões de impressão colorida](#)" na página 38.

Nota: Esta configuração está disponível somente em impressoras coloridas compatíveis.

- Na guia Firmware, selecione um arquivo firmware. Para importar um arquivo de firmware, consulte "[Importando arquivos para a biblioteca de recursos](#)" na página 40.
 - Na guia Aplicativos, selecione um ou mais aplicativos para implantar. Para obter mais informações, consulte "[Criando um pacote de aplicativos](#)" na página 39.
- Nota:** O MVE não é compatível com a implantação de aplicativos com licenças de teste. É possível implantar somente aplicativos gratuitos ou que tenham licenças de produção.
- Na guia Certificados CA, selecione um ou mais certificados para implantar. Para importar um arquivo de certificado, consulte "[Importando arquivos para a biblioteca de recursos](#)" na página 40.

- 5 Clique em **Criar configuração**.

Criando uma configuração a partir de uma impressora

- 1 No menu Impressoras, clique em **Lista de impressoras**.
- 2 Selecione a impressora e clique em **Configurar** > **Criar configuração a partir da impressora**.
- 3 Digite um nome exclusivo para a configuração e sua descrição e clique em **Criar configuração**.
- 4 No menu Configurações, clique em **Todas as configurações**.
- 5 Selecione a configuração e clique em **Editar**.
- 6 Por padrão, todas as definições são incluídas na configuração. Se necessário, edite as definições.
- 7 Na guia Segurança avançada, adicione as senhas e PINs.
- 8 Clique em **Salvar alterações**.

Aprendendo sobre definições de variável

Configurações de variáveis permitem que você gerencie as configurações de toda a sua frota, que são exclusivas de cada impressora, como nome do host ou etiqueta de ativo. Ao criar ou editar uma configuração, é possível selecionar um arquivo CSV para ser associado com a configuração.

Formato CSV de amostra:

```
IP_ADDRESS,Contact_Name,Address,Disp_Info
1.2.3.4,John Doe,1600 Penn. Ave., Blue
4.3.2.1,Jane Doe,1601 Penn. Ave., Red
2.3.6.5,"Joe, Jane and Douglas",1601 Penn. Ave.,Yellow
2.3.6.7,"Joe, Jane and Douglas",1600 Penn. Ave.,He is 6'7" tall
```

Na linha do cabeçalho, a primeira coluna é um token identificador exclusivo da impressora. O token deve ser um dos seguintes:

- **HOSTNAME**
- **IP_ADDRESS**
- **SYSTEM_NAME**
- **SERIAL_NUMBER**

Cada coluna subsequente na linha do cabeçalho é um token de substituição definido pelo usuário. Este token deve ser usado como referência na configuração. Ele é substituído pelos valores nas linhas subsequentes quando a configuração é aplicada. Certifique-se de que os tokens não contenham espaços.

É possível importar o arquivo CSV que contém definições de variáveis ao criar ou editar uma configuração. Para obter mais informações, consulte "[Criação de uma configuração](#)" na página 37.

Configurando as permissões de impressão colorida

O MVE permite que você restrinja a impressão colorida para computadores host e usuários específicos.

Nota: Esta configuração está disponível somente em impressoras coloridas compatíveis.

- 1 No menu Configurações, clique em **Todas as configurações**.
- 2 Crie ou edite uma configuração.
- 3 Na guia Permissões de impressão colorida, execute um dos seguintes procedimentos:

Configurar as permissões de impressão colorida para computadores host

- a No menu Exibir, selecione **Computadores host** e, em seguida, selecione **Incluir permissões de impressão colorida para computadores host**.
- b Clique em **Adicionar** e, em seguida, insira o nome do computador host.
- c Para permitir que o computador host faça impressão colorida, selecione **Permitir impressão colorida**.
- d Para permitir que os usuários que se conectam ao computador host façam impressões coloridas, selecione **Substituir permissão do usuário**.
- e Clique em **Salvar e adicionar** ou em **Salvar**.

Configurar permissões de impressão colorida para usuários

- a No menu Exibir, selecione **Usuários** e, em seguida, selecione **Incluir permissões de impressão colorida para usuários**.
- b Toque em **Adicionar** e digite o nome do usuário.
- c Selecione **Permitir impressão colorida**.
- d Clique em **Salvar e adicionar** ou em **Salvar**.

Criando um pacote de aplicativos

- 1 Exporte a lista de impressoras do MVE usando o recurso Exportar dados.
 - a No menu Impressoras, clique em **Lista de impressoras**.
 - b Selecione uma ou mais impressoras e clique em **Exportar dados**.
 - c No menu "Selecionar exibição para exportação de dados", selecione **Lista de impressoras**.
 - d Clique em **Exportar dados**.
- 2 Acessar o Criador de pacote.

Nota: Se for necessário acessar o Criador de pacote, entre em contato com o representante da Lexmark.

 - a Efetue login no Criador de pacote em cdp.lexmark.com/package-builder.
 - b Importe a lista de impressoras e clique em **Próximo**.
 - c Digite a descrição do pacote e então digite seu endereço de e-mail.
 - d No menu Produto, selecione os aplicativos e, se necessário, adicione licenças.
 - e Clique em **Avançar** > **Concluir**. O link para download do pacote é enviado para o seu e-mail.
- 3 Baixe o pacote.

Notas:

- O MVE não é compatível com a implantação de aplicativos com licenças de teste. É possível implantar somente aplicativos gratuitos ou que tenham licenças de produção. Se precisar de códigos de ativação, entre em contato com seu representante Lexmark.
- Para adicionar os aplicativos a uma configuração, importe o pacote de aplicativos para a biblioteca de recursos. Para obter mais informações, consulte "[Importando arquivos para a biblioteca de recursos](#)" na [página 40](#).

Importando ou exportando uma configuração

Antes de começar, ao importar um arquivo de configuração, certifique-se de que ele seja exportado de um MVE da mesma versão.

- 1 No menu Configurações, clique em **Todas as configurações**.
- 2 Execute um dos seguintes procedimentos:
 - Para importar um arquivo de configuração, clique em **Importar**, vá até o arquivo de configuração e clique em **Importar**.
 - Para exportar um arquivo de configuração, selecione uma configuração e clique em **Exportar**.

Nota: Ao exportar uma configuração, as senhas são excluídas. Após a importação, adicione manualmente as senhas.

Importando arquivos para a biblioteca de recursos

A biblioteca de recursos é uma coleção de arquivos de firmware, certificados CA e pacotes de aplicativos importados para o MVE. Esses arquivos podem ser associados a uma ou mais configurações.

1 No menu Configurações, clique em **Biblioteca de recursos**.

2 Clique em **Escolha arquivo** e vá para o arquivo.

Nota: Somente arquivos de firmware (.fls), pacotes de aplicativos (.zip) e certificados CA (.pem) podem ser importados.

3 Clique em **Importar recurso**.

Gerenciando alertas de impressoras

Os alertas são acionados quando uma impressora requer atenção. As ações permitem enviar e-mails personalizados ou executar scripts quando ocorrer um alerta. Os eventos definem que ações serão executadas quando alertas específicos estão ativos. Para registrar alertas de uma impressora, crie ações e associe-as com um evento. Atribua o evento às impressoras que você deseja monitorar.

Criando uma ação

Uma ação é uma notificação de e-mail ou uma operação de linha de comando. Ações atribuídas a eventos são acionadas quando ocorre um alerta da impressora. Para a ação de um comando, o MVE suporta executar um arquivo executável (.exe) ou um intérprete de comando como **eco** ou **dir**.

- 1 No menu Impressoras, clique em **Eventos e Ações > Ações > Criar**.
- 2 Digite um nome exclusivo para a ação e sua descrição.
- 3 Selecione um tipo de ação.

E-mail

Nota: Antes de começar, certifique-se de que as definições de e-mail estão configuradas. Para obter mais informações, consulte "[Configurando as definições de e-mail](#)" na página 52.

- a No menu Tipo, selecione **E-mail**.
- b Digite os valores apropriados nos campos. Você pode usar os espaços reservados disponíveis como assunto, no todo ou em parte, ou como parte de uma mensagem de e-mail. Para obter mais informações, consulte "[Aprendendo sobre ações de e-mail de espaços reservados](#)" na página 42.
- c Clique em **Criar ação**.

Comando

- a No menu Tipo, selecione **Comando**.
- b No campo Caminho do comando, digite o nome de um arquivo executável ou de um comando.
- c Para adicionar espaços reservados ao campo Parâmetros do comando, na lista de espaços reservados, selecione um espaço reservado.

Nota: Você também pode adicionar outros parâmetros a serem incluídos na linha de comando.

- d Clique em **Criar ação**.

Exemplo de configuração de uma ação de comando

Nesse exemplo de configuração, o comando executa o script do Windows PowerShell para registrar um evento do Windows para cada alerta de impressora acionado.

Caminho do comando: **powershell.exe**

Parâmetros do comando: **-executionpolicy bypass -File "c:/Program Files (x86)/Lexmark/Markvision Enterprise/mve_alert.ps1" -IPAddress "\$ {configurationItem.ipAddress}" -Alert "\${alert.name}"**

Exemplo de script do Windows PowerShell

```
Param(
    [string] $IpAddress,
    [string] $Alert
)
if ([System.Diagnostics.EventLog]::SourceExists("Markvision Enterprise") -eq $False) {
    New-EventLog -LogName Application -Source "Markvision Enterprise"
}
Write-EventLog -LogName Application -Source "Markvision Enterprise" -EntryType Information
-EventId 1 -Message "Alert for $IpAddress - $Alert"
```

Aprendendo sobre ações de e-mail de espaços reservados

Use os espaços reservados disponíveis no título do assunto ou na mensagem de e-mail. Os espaços reservados são elementos variáveis e serão substituídos pelos valores reais quando usados.

- **`\${eventHandler.timestamp}`**—a data e a hora em que o MVE processou o evento. Por exemplo, **14 de março de 2017 1:42:24 PM**.
- **`\${eventHandler.name}`**—O nome do evento.
- **`\${configurationItem.name}`**—O nome de sistema da impressora que acionou o alerta.
- **`\${configurationItem.address}`**—O endereço MAC da impressora que acionou do alerta.
- **`\${configurationItem.ipAddress}`**—O endereço IP da impressora que acionou do alerta.
- **`\${configurationItem.ipHostname}`**—O nome do host da impressora que acionou o alerta.
- **`\${configurationItem.model}`**—O nome do modelo da impressora que acionou do alerta.
- **`\${configurationItem.serialNumber}`**—O número de série da impressora que acionou o alerta.
- **`\${configurationItem.propertyTag}`**—A etiqueta de propriedade da impressora que acionou o alerta.
- **`\${configurationItem.contactName}`**—O nome de contato da impressora que acionou o alerta.
- **`\${configurationItem.contactLocation}`**—A localização do contato da impressora que acionou o alerta.
- **`\${configurationItem.manufacturer}`**—O fabricante da impressora que acionou o alerta.
- **`\${alert.name}`**—O nome do alerta que é acionado.
- **`\${alert.state}`**—O estado do alerta. Ele pode ser ativado ou excluído.
- **`\${alert.location}`**—O local na impressora onde ocorreu o acionamento do alerta.
- **`\${alert.type}`**—A gravidade do alerta acionado, como **Aviso** ou **Intervenção necessária**.

Gerenciamento de ações

- 1 No menu Impressoras, clique em **Eventos e Ações > Ações**.
- 2 Tente um dos seguintes métodos:

Editar uma ação

- a Selecione uma ação e clique em **Editar**.
- b Configure as definições.
- c Clique em **Salvar alterações**.

Excluir ações

- a Selecione uma ou mais ações.
- b Clique em **Excluir** e confirme a exclusão.

Teste uma ação

- a Selecione uma ação e clique em **Testar**.
- b Para verificar os resultados do teste, verifique os registros das tarefas.

Notas:

- Para obter mais informações, consulte "[Exibindo registros](#)" na página 49.
- Se você estiver testando uma ação de e-mail, verifique se o e-mail foi enviado ao destinatário.

Criação de um evento

É possível monitorar alertas em sua frota de impressoras. Crie um evento e defina uma ação a ser executada quando os alertas especificados ocorrerem. Eventos não são suportados em impressoras protegidas.

- 1 No menu Impressoras, clique em **Eventos e ações** > **Eventos** > **Criar**.
- 2 Digite um nome exclusivo para a evento e sua descrição.
- 3 Na seção Alertas, selecione um ou mais alertas. Para obter mais informações, consulte "[Compreendendo alertas da impressora](#)" na página 43.
- 4 Na seção Ações, selecione uma ou mais ações para executar quando os alertas selecionados estiverem ativos.

Nota: Para obter mais informações, consulte "[Criando uma ação](#)" na página 41.

- 5 Ative o sistema para executar as ações selecionadas quando alertas são removidos da impressora.
- 6 Defina um período de cortesia antes de executar quaisquer ações selecionadas.

Nota: Se o alerta for removido durante o período de cortesia, a ação não será executada.

- 7 Clique em **Criar evento**.

Compreendendo alertas da impressora

Os alertas são acionados quando uma impressora requer atenção. Os seguintes alertas podem ser associados com um evento no MVE:

- **Atolamento do Alimentador Automático de Documentos (ADF)**—Uma folha de papel está atolada no ADF e deve ser fisicamente removida.
 - Atolamento na saída do ADF do scanner
 - Atolamento no alimentador do ADF do scanner
 - Atolamento no inversor do ADF do scanner
 - Papel do ADF do scanner removido
 - Papel do ADF do scanner ausente
 - Atolamento no pré-registro do ADF do scanner

- Atolamento no registro do ADF do scanner
- Alerta do scanner - Recoloque todos os originais para reiniciar o trabalho
- **Porta ou tampa aberta**—Uma porta está aberta na impressora e deve ser fechada.
 - Verificar porta/tampa - Caixa de correio
 - Porta aberta
 - Alerta de tampa
 - Tampa fechada
 - Tampa aberta
 - Tampa aberta ou Cartucho ausente
 - Tampa da unidade duplex aberta
 - Tampa do ADF do scanner aberta
 - Tampa de Acesso ao Atolamento do Scanner Aberta
- **Tamanho ou tipo de mídia incorreto**—Um trabalho está sendo impresso e requer que um tipo de papel específico seja carregado na bandeja.
 - Tamanho de envelope incorreto
 - Alimentação manual incorreta
 - Mídia incorreta
 - Tamanho de mídia incorreto
 - Carregar mídia
- **Memória cheia ou erro**—A impressora está com pouca memória e é necessário fazer alterações.
 - Página complexa
 - Os arquivos serão excluídos
 - Memória de agrupamento insuficiente
 - Memória de desfragmentação insuficiente
 - Memória de fax insuficiente
 - Memória insuficiente
 - Memória insuficiente - Os trabalhos retidos podem ser perdidos
 - Memória insuficiente para economia de recursos
 - Memory Full (Memória cheia)
 - Memória PS insuficiente
 - Excesso de páginas no scanner - trabalho de digitalização cancelado
 - Redução de resolução
- **Mau funcionamento de opção**—Uma opção associada à impressora está em um estado de erro. As opções incluem opções de entrada, opções de saída, cartões de fontes, cartões de memória flash do usuário, discos e encadernadores.
 - Verificar alinhamento/conexão
 - Verificar a conexão da unidade duplex
 - Verificar a instalação do encadernador/caixa de correio
 - Verificar a energia
 - Opção corrompida
 - Opção danificada
 - Desconectar dispositivo

- Alerta da unidade duplex
- Bandeja da unidade duplex ausente
- Adaptador de rede externo perdido
- Alerta do encadernador
- Porta do encadernador ou bloqueador aberto
- Parede de papel do encadernador aberta
- Dispositivo duplex incompatível
- Dispositivo de entrada incompatível
- Dispositivo de saída incompatível
- Dispositivo desconhecido incompatível
- Instalação de opção incorreta
- Alerta de entrada
- Erro ao configurar entrada
- Alerta de opção
- Compartimento de saída cheio
- Compartimento de saída quase cheio
- Erro de configuração da saída
- Opção cheia
- Opção ausente
- Mecanismo de alimentação de papel ausente
- Trabalhos de impressão na opção
- Reconectar dispositivo
- Reconectar dispositivo de saída
- Muitas entradas instaladas
- Muitas opções instaladas
- Muitas saídas instaladas
- Bandeja ausente
- Bandeja ausente durante inicialização
- Erro do sensor de bandejas
- Entrada não calibrada
- Opção não formatada
- Opção não suportada
- Reconectar dispositivo de entrada
- **Atolamento do papel**—Uma folha de papel está atolada na impressora e deve ser fisicamente removida.
 - Atolamento de papel interno
 - Alerta de atolamento
 - Atolamento de papel
- **Erro do scanner**—O scanner apresenta um problema.
 - Cabo traseiro do scanner desconectado
 - Carro do scanner bloqueado
 - Limpar vidro/fita de suporte da base de cópia do scanner

- Scanner desativado
 - Tampa do scanner de mesa aberta
 - Cabo frontal do scanner desconectado
 - Registro do scanner inválido
 - **Erro de suprimentos**—Um suprimento da impressora apresenta um problema.
 - Suprimento anormal
 - Incompatibilidade de região do cartucho
 - Suprimento danificado
 - Unidade do fusor ou OCR ausente
 - Cartucho esquerdo inválido ou ausente
 - Cartucho direito inválido ou ausente
 - Suprimento inválido
 - Falha na preparação
 - Alerta de suprimento
 - Atolamento de suprimentos
 - Suprimento ausente
 - Alavanca de ejeção do cartucho de toner puxada
 - Cartucho de toner não instalado corretamente
 - Suprimento não calibrado
 - Suprimento não licenciado
 - Suprimento não suportado
 - **Suprimentos ou consumível vazio**—Um suprimento da impressora deve ser substituído.
 - Entrada vazia
 - Vida útil esgotada
 - Impressora pronta para manutenção
 - Manutenção programada
 - Suprimento vazio
 - Suprimento cheio
 - Suprimento cheio ou ausente
- Nota:** A impressora envia o alerta como um erro e um aviso. Se um desses alertas for disparado, sua ação associada ocorrerá duas vezes.
- **Suprimentos ou consumível baixo**—Um suprimento da impressora está acabando.
 - Aviso antecipado
 - Primeiro baixo
 - Entrada baixa
 - Acabando
 - Quase vazio
 - Quase baixo
 - Pouco suprimento
 - Suprimento quase cheio

- **Alerta ou condição não categorizada**
 - Falha na calibração de cores
 - Erro de transmissão de dados
 - Falha no CRC do mecanismo
 - Alerta externo
 - Conexão de fax perdida
 - Ventilador travado
 - Hex ativo
 - Insira a página frente e verso e pressione Ir para
 - Alerta interno
 - O adaptador de rede interno precisa de manutenção
 - Alerta de unidade lógica
 - Off-line
 - Off-line para prompt de aviso
 - Falha na operação
 - Alerta de intervenção do operador
 - Erro na página
 - Alerta de porta
 - Falha de comunicação da porta
 - Porta desativada
 - Economia de energia
 - Desligando
 - Tempo limite de trabalho PS
 - Tempo limite de manual PS
 - Config. obrigatória
 - Erro de soma de verificação SIMM
 - Calibração de suprimento
 - Falha no sensor de correção de toner
 - Condição de alerta desconhecida
 - Configuração desconhecida
 - Condição de alerta do scanner desconhecida
 - Usuário(s) bloqueado(s)
 - Alerta de aviso

Gerenciando eventos

- 1 No menu Impressoras, clique em **Eventos e Ações > Eventos**.
- 2 Execute um dos seguintes procedimentos:

Editar um evento

- a** Selecione um evento e clique em **Editar**.
- b** Configure as definições.
- c** Clique em **Salvar alterações**.

Excluir eventos

- a** Selecione um ou mais eventos.
- b** Clique em **Excluir** confirme a exclusão.

Visualizando o status e histórico da tarefa

Tarefas são todas as atividades de gerenciamento da impressora executadas no MVE, como localização de impressora, auditoria e aplicação de configurações. A página de Status exibe o status de todas as tarefas atuais sendo executadas e as tarefas executadas nas últimas 72 horas. Os detalhes das tarefas atuais sendo executadas são inseridas no registro. As tarefas com mais de 72 horas podem ser exibidas somente como entradas individuais de registro na página de registro, e podem ser pesquisadas usando os IDs da tarefa.

Visualizando o status da tarefa

No menu Tarefas, clique em **Status**.

Nota: O status da tarefa é atualizado em tempo real.

Exibindo registros

- 1 No menu Tarefas, clique em **Registros**.
- 2 Selecione categorias da tarefa, tipos da tarefa, ou um período de tempo.

Notas:

- Use o campo de pesquisa para pesquisar vários IDs de tarefas. Use vírgulas para separar diversos IDs de tarefas ou um hífen para indicar um intervalo. Por exemplo, **11, 23, 30-35**.
- Para exportar os resultados de pesquisa, clique em **Exportar para CSV**.

Programação de tarefas

Criando uma programação

- 1 No menu Tarefas, clique em **Programação > Criar**.
- 2 Na seção Geral, digite um nome exclusivo para as tarefas programadas e sua descrição.
- 3 Na seção Tarefa, execute um dos seguintes procedimentos:

Programar uma auditoria

- a Selecione **Auditar**.
- b Selecione uma pesquisa salva.

Programar uma verificação de conformidade

- a Selecione **Conformidade**.
- b Selecione uma pesquisa salva.

Programar uma verificação de status da impressora

- a Selecione **Status atual**.
- b Selecione uma pesquisa salva.
- c Digite o caminho do comando.

Por padrão, o MVE adiciona o endereço IP da impressora, o nome de host, o número de série, o status, a gravidade do status e os parâmetros do tipo de status ao comando.

Programar uma implantação de configuração

- a Selecione **Implantar arquivo**.
- b Selecione uma pesquisa salva.
- c Vá até o arquivo e selecione o tipo de arquivo.
- d Se necessário, selecione um método ou protocolo de implantação.

Programar uma localização

- a Selecione **Localização**.
- b Selecione um perfil de localização.

Programar uma aplicação de configuração

- a Selecione **Aplicação**.
- b Selecione uma pesquisa salva.

Programar uma exportação de exibição

- a Selecione **Exportar exibição**.
- b Selecione uma pesquisa salva.

- c** Selecionar um modelo de exibição.
 - d** Digite a lista de endereços de e-mail para onde os arquivos exportados serão enviados.
- 4** Na seção Programação, defina data, hora e frequência da tarefa.
- 5** Clique em **Criar tarefa programada**.

Gerenciando tarefas programadas

- 1** No menu Tarefas, clique em **Programar**.
- 2** Execute um dos seguintes procedimentos:

Editar tarefa programada


- a** Selecione uma tarefa e clique em **Editar**.
- b** Configure as definições.
- c** Clique em **Editar tarefa programada**.

Excluir tarefas programadas

- a** Selecione uma tarefa e clique em **Excluir**.
- b** Clique em **Excluir tarefa programada**.

Execução de outras tarefas administrativas


Configurando as definições gerais

- 1 Clique em  no canto superior direito da página.
- 2 Clique em **Gerale** selecione uma origem de nome do host.
 - **Impressora**—O sistema recupera o nome do host da impressora.
 - **Pesquisa de DNS reverso**—O sistema recupera o nome do host a partir da tabela de DNS utilizando o endereço IP.
- 3 Definir a frequência de registro do alerta.

Nota: Impressoras podem perder o estado de registro de alerta quando ocorrem alterações, como reiniciar ou atualizar o firmware. O MVE tenta recuperar o estado automaticamente no próximo intervalo definido na frequência de registro de alerta.
- 4 Clique em **Salvar alterações**.


Configurando as definições de e-mail

A configuração de SMTP deve ser ativada para que o MVE envie arquivos de exportação de dados e notificações de eventos por e-mail.

- 1 Clique em  no canto superior direito da página.
- 2 Clique em **E-mail** e selecione **Ativar configuração SMTP de e-mail**.
- 3 Digite o servidor e a porta de e-mail SMTP.
- 4 Digite o endereço de e-mail do remetente.
- 5 Se um usuário precisar efetuar login antes de enviar e-mails, selecione **Login necessário** e digite as credenciais do usuário.
- 6 Clique em **Salvar alterações**.

Adição de isenção de responsabilidade no login

É possível configurar uma isenção de responsabilidade no login para ser exibida quando usuários efetuarem login em uma nova sessão. Os usuários devem aceitar a isenção de responsabilidade antes de acessar o MVE.

- 1 Clique em  no canto superior direito da página.
- 2 Clique em **Isenção de responsabilidade** e selecione **Ativar isenção de responsabilidade antes de efetuar login**.
- 3 Digite o texto de isenção de responsabilidade.
- 4 Clique em **Salvar alterações**.

Perguntas frequentes

Por que não posso escolher várias impressoras na lista de modelos suportados ao criar uma configuração?

As definições de configuração e os comandos se diferem entre os modelos de impressora.

Outros usuários podem acessar minhas pesquisas salvas?

Sim. Todos os usuários podem acessar pesquisas salvas.

Onde posso encontrar os arquivos de registro?

É possível encontrar os arquivos de registro de instalação `mve-*.log` e `*.isf` no diretório `%TEMP%\`.

É possível encontrar os arquivos de registro do aplicativo `*.log` na pasta `installation_dir\tomcat\logs`, onde `installation_dir` é a pasta de instalação do MVE.

Qual a diferença entre nome de host e pesquisa inversa de DNS?

Nome de host é um nome exclusivo atribuído a uma impressora em uma rede. Cada nome de host corresponde a um endereço IP. A Pesquisa de DNS reverso é usada para determinar o nome do host designado e o nome de domínio de um determinado endereço IP.

Onde posso encontrar pesquisa inversa de DNS no MVE?


A pesquisa de DNS reverso pode ser encontrada nas definições gerais. Para obter mais informações, consulte "[Configurando as definições gerais](#)" na página 52.

Solução de problemas

O usuário esqueceu a senha

Redefinir a senha do usuário

Você precisa ter direitos administrativos para reconfigurar a senha.

- 1 Clique em  no canto superior direito da página.
- 2 Clique em **Usuário** e selecione um usuário.
- 3 Clique em **Editar** e altere a senha.
- 4 Clique em **Salvar alterações**.

Se você esqueceu a senha, faça uma das opções seguintes:

- Entre em contato com outro usuário Admin para redefinir sua senha.
- Entre em contato com o Centro de suporte ao cliente Lexmark.

Não é possível detectar uma impressora de rede

Experimente uma ou mais das seguintes opções:

Verificar se a impressora está ligada

Verificar se o cabo de alimentação está conectado na impressora e em uma tomada elétrica devidamente aterrada

Verifique se a impressora está conectada à rede

Reinicie a impressora

Verifique se o TCP/IP está ativado na impressora

Verifique se as portas usadas pelo MVE estão abertas, e se o SNMP e mDNS estão ativados

Para obter mais informações, consulte "[Portas e protocolos](#)" na página 56.

Entre em contato com o seu representante da Lexmark

Informações incorretas de impressora

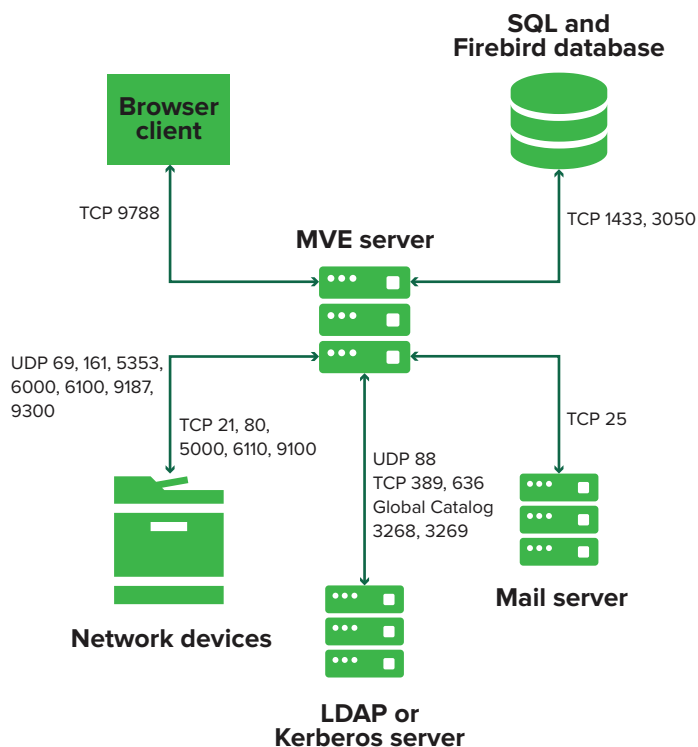
Realize uma auditoria

Para obter mais informações, consulte "[Auditando impressoras](#)" na página 22.

Apêndice

Portas e protocolos

O MVE usa diferentes portas e protocolos para os vários tipos de comunicação de rede, conforme mostrado no diagrama a seguir:



Notas:

- As portas são bidirecionais e devem estar abertas ou ativadas para o MVE funcionar corretamente. Certifique-se de que todas as portas da impressora estão ativadas.
- Algumas comunicações requerem uma porta efêmera alocado, que é um intervalo de portas disponíveis alocado no servidor. Quando um cliente solicita uma sessão de comunicação temporária, o servidor atribui uma porta dinâmica ao cliente. A porta é válida apenas por uma curta duração e pode ficar disponível para reutilização quando a sessão anterior expirar.

Comunicação entre servidor e impressora

Portas e protocolos usados durante a comunicação entre o Servidor do MVE e impressoras de rede

Protocolo	Servidor MVE	Impressora	Usado para
Network Printing Alliance Protocol (NPAP)	UDP 9187	UDP 9300	Comunicando com impressoras de rede da Lexmark.
XML Network Transport (XMLNT)	UDP 9187	UDP 6000	Comunicando com algumas impressoras de rede da Lexmark.
Lexmark Secure Transport (LST)	UDP 6100 Portas efêmera TCP (Transmission Control Protocol) (saudação)	UDP 6100 TCP 6110 (saudação)	Comunicando de forma segura com algumas impressoras de rede da Lexmark.
Multicast Domain Name System (mDNS)	Porta efêmera UDP (User Datagram Protocol)	UDP 5353	Localizando impressoras de rede da Lexmark e determinando recursos de segurança de impressoras. Nota: Essa porta será necessária para permitir que o MVE se comunique com impressoras protegidas.
Simple Network Management Protocol (SNMP)	Porta UDP efêmera	UDP 161	Localizando e comunicando com impressoras de rede de terceiros e da Lexmark.
FTP (File Transfer Protocol)	Porta TCP efêmera	TCP 21 TCP 20	Implementando arquivos.
Hypertext Transfer Protocol (HTTP)	Porta TCP efêmera	TCP 80	Implementando arquivos ou aplicando configurações.
		TCP 443	Implementando arquivos ou aplicando configurações.
Hypertext Transfer Protocol sobre SSL (HTTPS)	Porta TCP efêmera	TCP 161 TCP 443	Implementando arquivos ou aplicando configurações.
BRUTO	Porta TCP efêmera	TCP 9100	Implementando arquivos ou aplicando configurações.

Comunicação entre servidor e impressora

Porta e o protocolo usados durante a comunicação entre as impressoras de rede e o servidor MVE

Protocolo	Impressora	Servidor MVE	Usado para
NPAP	UDP 9300	UDP 9187	Recepção e geração alertas

Comunicação entre servidor e banco de dados

Portas usadas durante a comunicação entre o servidor MVE e os bancos de dados

Servidor MVE	Banco de dados	Usado para
Porta TCP efêmera	Porta definida pelo usuário. A porta padrão é TCP 1433.	Comunicando com um banco de dados do SQL Server.
Porta TCP efêmera	TCP 3050	Comunicando com um banco de dados Firebird.

Comunicação entre servidor e cliente

Porta e protocolo usados durante a comunicação entre o cliente browser e o servidor MVE

Protocolo	Cliente browser	Servidor MVE
Hypertext Transfer Protocol (HTTP)	Porta TCP	TCP 9788
Hypertext Transfer Protocol sobre SSL (HTTPS)	Porta TCP	TCP 8443

Comunicação entre o servidor e o servidor de e-mail

Porta e protocolo usados durante a comunicação entre o servidor MVE e o servidor de e-mails

Protocolo	Servidor MVE	Servidor SMTP	Usado para
Simple Mail Transfer Protocol (SMTP)	Porta TCP efêmera	Porta definida pelo usuário. A porta padrão é TCP 25.	Fornecimento da funcionalidade de e-mail usada para receber alertas de impressoras.

Comunicação entre o servidor e o servidor de LDAP

Portas e protocolos usados durante a comunicação entre o servidor MVE em um servidor LDAP envolvendo grupos de usuário e a funcionalidade de autenticação

Protocolo	Servidor MVE	Servidor LDAP	Usado para
Lightweight Directory Access Protocol (LDAP)	Porta TCP efêmera	Porta definida pelo usuário. A porta padrão é TCP 389.	Autenticando usuários MVE usando um servidor LDAP.
Lightweight Directory Access Protocol no TLS (LDAPS)	Porta TCP efêmera	Porta definida pelo usuário. A porta padrão é TCP 636.	Autenticando usuários MVE usando um servidor LDAP no TLS.
Kerberos	Porta UDP efêmera	Porta definida pelo usuário. A porta padrão é UDP 88.	Autenticando usuários MVE usando Kerberos.

Avisos

Aviso de edição

Setembro de 2017

O parágrafo a seguir não se aplica a países onde as cláusulas descritas não são compatíveis com a lei local: A LEXMARK INTERNATIONAL, INC. FORNECE ESTA PUBLICAÇÃO “NO ESTADO EM QUE SE ENCONTRA”, SEM QUALQUER TIPO DE GARANTIA, EXPRESSA OU TÁCITA, INCLUINDO, ENTRE OUTRAS, GARANTIAS IMPLÍCITAS DE COMERCIALIZABILIDADE OU ADEQUAÇÃO A UM DETERMINADO PROPÓSITO. Alguns estados não permitem a contestação de garantias expressas ou implícitas em certas transações. Conseqüentemente, é possível que esta declaração não se aplique ao seu caso.

É possível que esta publicação contenha imprecisões técnicas ou erros tipográficos. Serão feitas alterações periódicas às informações aqui contidas; essas alterações serão incorporadas em edições futuras. Alguns aperfeiçoamentos ou alterações nos produtos ou programas descritos poderão ser feitos a qualquer momento.

As referências feitas nesta publicação a produtos, programas ou serviços não implicam que o fabricante pretenda torná-los disponíveis em todos os países nos quais opera. Qualquer referência a um produto, programa ou serviço não tem a intenção de afirmar ou sugerir que apenas aquele produto, programa ou serviço possa ser usado. Qualquer produto, programa ou serviço funcionalmente equivalente que não infrinja qualquer direito de propriedade intelectual existente poderá ser usado no seu lugar. A avaliação e verificação da operação em conjunto com outros produtos, programas ou serviços, exceto aqueles expressamente designados pelo fabricante, são de responsabilidade do usuário.

Para obter suporte técnico da Lexmark, acesse <http://support.lexmark.com>.

Para obter informações sobre suprimentos e downloads, acesse www.lexmark.com.

© 2017 Lexmark International, Inc.

Todos os direitos reservados.

Marcas comerciais

Lexmark, o logotipo Lexmark e Markvision são marcas comerciais da Lexmark International, Inc. nos Estados Unidos e/ou em outros países.

Windows Server, Microsoft Edge, Internet Explorer e servidor SQL são marcas comerciais registradas ou marcas comerciais do grupo de empresas Microsoft nos Estados Unidos e em outros países.

Google Chrome é uma marca comercial da Google Inc.

Safari é uma marca comercial da Apple Inc.

Java é uma marca comercial registrada da Oracle e/ou suas afiliadas.

Todas as outras marcas comerciais pertencem a seus respectivos proprietários.

GOVERNMENT END USERS

The Software Program and any related documentation are "Commercial Items," as that term is defined in 48 C.F.R. 2.101, "Computer Software" and "Commercial Computer Software Documentation," as such terms are used in 48 C.F.R. 12.212 or 48 C.F.R. 227.7202, as applicable. Consistent with 48 C.F.R. 12.212 or 48 C.F.R.

227.7202-1 through 227.7207-4, as applicable, the Commercial Computer Software and Commercial Software Documentation are licensed to the U.S. Government end users (a) only as Commercial Items and (b) with only those rights as are granted to all other end users pursuant to the terms and conditions herein.

JmDNS License

This library is free software; you can redistribute it and/or modify it under the terms of the GNU Lesser General Public License as published by the Free Software Foundation; either version 2.1 of the License, or (at your option) any later version.

This library is distributed in the hope that it will be useful, but WITHOUT ANY WARRANTY; without even the implied warranty of MERCHANTABILITY or FITNESS FOR A PARTICULAR PURPOSE. See the GNU Lesser General Public License for more details.

You should have received a copy of the GNU Lesser General Public License along with this library; if not, write to the Free Software Foundation, Inc., 59 Temple Place, Suite 330, Boston, MA 02111-1307 USA

Arthur van Hoff

avh@strangeberry.com

Rick Blair

rickblair@mac.com

** JmDNS

Avisos de licença

Todos os avisos de licenciamento associados a este produto podem ser encontrados na pasta do programa.

Glossário

ação	Uma notificação de e-mail ou uma operação de linha de comando. Ações atribuídas a eventos são acionadas quando ocorre um alerta da impressora.
auditoria	A tarefa de coletar dados da impressora, como status da impressora, suprimentos e recursos.
configuração	Um conjunto de definições que podem ser atribuídas e aplicadas a uma impressora ou grupo de impressoras do mesmo modelo. Em uma configuração, é possível modificar as configurações da impressora e implantar aplicativos, licenças, firmware, e certificados CA para impressoras.
configurações de variável	Um conjunto de configurações da impressora contendo valores dinâmicos que podem ser integrados a uma configuração.
evento	Define quais ações serão executadas quando alertas específicos estão ativos.
impressora protegida	Uma impressora que está configurada para se comunicar por um canal criptografado e que requer autenticação para acessar suas funções ou aplicativos.
palavra-chave	Um texto personalizado atribuído às impressoras, que pode ser usado para procurar essas impressoras no sistema. Quando você filtra uma pesquisa usando uma palavra-chave, somente as impressoras que são marcadas com a palavra-chave são exibidas.
perfil de localização	Um perfil que contém um conjunto de parâmetros usados para localizar impressoras em uma rede. Ele também pode conter configurações predefinidas que podem ser atribuídas e aplicadas às impressoras automaticamente durante a localização.
token	Um identificador que representa valores de dados de impressora para configurações variáveis em uma configuração.

Índice

A

- ação
 - espaços reservados 42
- ação de comando 41
- ação de e-mail 41
- acessando o MVE 11
- ações
 - criação 41
 - edição 42
 - exclusão 42
 - gerenciamento 42
 - testando 42
- ações de e-mail de espaços reservados
 - aprendendo 42
- adição de isenção de responsabilidade no login 52
- alertas da impressora
 - aprendendo 43
- alterando a exibição de lista de impressoras 29
- alterando a sua senha 11
- alterando o idioma padrão 10
- aplicando configurações 25
- aplicativos
 - desinstalação 26
- aprendendo sobre ações de e-mail de espaços reservados 42
- aprendendo sobre estados do ciclo de vida útil da impressora 23
- arquivos
 - implantando 26
- arquivos de registro
 - localização 53
- arquivos de registro de instalação
 - localização 53
- arquivos de registro do aplicativo
 - localização 53
- ativação da autenticação do servidor LDAP 16
- atribuindo a palavras-chave 27
- atribuindo configurações para impressoras 25
- atribuindo eventos a impressoras 27

- atualização para a versão mais recente do MVE 12
- atualizando o status da impressora 23
- auditando impressoras 22

B

- banco de dados
 - backup 12
 - configuração 9
 - restauração 12
- banco de dados Firebird 9
- bancos de dados aceitos 7
- biblioteca de recursos
 - importação 40

C

- cancelando atribuições de configurações 25
- certificados de servidor LDAP
 - instalação 19
- compatibilidade
 - verificação 26
- compreendendo alertas da impressora 43
- compreendendo configurações de critérios de pesquisa 31
- compreendendo funções de usuário 15
- comunicações da impressora
 - para fixar 35
- configuração
 - compatibilidade 26
 - criação 37
 - exportação 39
 - importação 39
- configurações
 - aplicação 25
 - atribuição 25
 - cancelando atribuição 25
- configurações de critérios de pesquisa
 - aprendendo 31
- configurações de variável
 - aprendendo 38
- configurações gerais
 - definindo 52

- configurando as definições de e-mail 52
- Configurando a segurança da impressora 35
- configurando as permissões de impressão colorida 38
- configurando o banco de dados 9
- configurando o estado da impressora 23
- configurando uma exibição padrão 28
- copiando exibições 28
- copiando perfis de localização 21
- copiando pesquisas salvas 33
- criação de uma configuração 37
- criação de um evento 43
- criação de um perfil de localização 20
- criando palavras-chave 34
- criando uma ação 41
- criando uma configuração a partir de uma impressora 37
- criando uma pesquisa salva personalizada 30
- criando uma programação 50
- criando um pacote de aplicativos 39
- critérios de pesquisa
 - Operadores 31
 - parâmetros 31
- CSV
 - configurações de variável 38

D

- definições de e-mail
 - configuração 52
- Definindo configurações gerais 52
- desinstalando aplicativos de impressoras 26

E

- editando ações 42
- editando exibições 28
- editando palavras-chave 34
- editando perfis de localização 21

- editando pesquisas salvas 33
- editar programações 51
- e-mail
 - espaços reservados 42
- espaços reservados 41
- estado da impressora 23
 - configuração 23
- estados do ciclo de vida útil da impressora
 - aprendendo 23
- evento
 - criação 43
- eventos
 - atribuição 27
 - edição 47
 - exclusão 47
 - gerenciamento 47
- excluindo ações 42
- excluindo exibições 28
- excluindo palavras-chave 34
- excluindo perfis de localização 21
- excluindo pesquisas salvas 33
- excluir programações 51
- executando perfis de localização 21
- executando uma pesquisa salva 30
- exibição de lista de impressoras
 - alteração 29
- exibições
 - cópia 28
 - edição 28
 - exclusão 28
 - gerenciamento 28
- exibindo os registros 49
- exportação de CSV
 - configurações de variável 38

F

- fazendo backup e restaurando o banco de dados 12
- funções do usuário
 - aprendendo 15

G

- gerenciando ações 42
- gerenciando eventos 47
- gerenciando exibições 28
- gerenciando palavras-chave 34

- gerenciando perfis de localização 21
- gerenciando pesquisas salvas 33
- gerenciando programações 51
- gerenciando usuários 16

H

- histórico de alterações 5

I

- idioma padrão
 - alteração 10
- implantando arquivos em impressoras 26
- importação de CSV
 - configurações de variável 38
- importando arquivos para a biblioteca de recursos 40
- importando ou exportando uma configuração 39
- impressora
 - compatibilidade 26
- impressoras
 - auditoria 22
 - eventos 27
 - implantando arquivos 26
- informações da impressora
 - visualização 22
- informações incorretas de impressora 55
- instalação do MVE 10
- Instalando certificados de servidor LDAP 19
- Isenção de responsabilidade no login
 - adição 52

M

- Microsoft SQL Server 9
- modelos de impressora suportados 8
- modelos suportados
 - configuração 53
- MVE
 - acesso 11
 - atualização para a versão mais recente 12
 - instalação 10

N

- não é possível detectar uma impressora de rede 54
- navegadores da web suportados 7

O

- o usuário esqueceu a senha 54

P

- pacote de aplicativos
 - criação 39
- palavra-chave
 - atribuição 27
- palavras-chave
 - criação 34
 - edição 34
 - exclusão 34
 - gerenciamento 34
- perfil de localização
 - criação 20
- perfis de localização
 - cópia 21
 - edição 21
 - exclusão 21
 - execução 21
 - gerenciamento 21
- permissões de impressão colorida
 - definindo 38
- pesquisa de nome de host
 - pesquisa inversa 53
- pesquisa inversa de DNS 53
- pesquisa salva personalizada
 - criação 30
- pesquisas salvas
 - acesso 53
 - cópia 33
 - edição 33
 - exclusão 33
 - execução 30
 - gerenciamento 33
- portas
 - aprendendo 56
- programação
 - criação 50
- programações
 - edição 51
 - exclusão 51
 - gerenciamento 51

protegendo comunicações da impressora na sua frota 35
protocolos
 aprendendo 56

R

registros
 visualização 49
requisitos de sistema 7

S

segurança da impressora
 configuração 35
senha
 alteração 11
 redefinindo 54
Servidor LDAP
 ativação da autenticação 16
sistemas operacionais suportados 7
solução de problemas
 informações incorretas de impressora 55
 não é possível detectar uma impressora de rede 54
 o usuário esqueceu a senha 54
status da impressora
 Atualização 23
status da tarefa
 visualização 49

T

testando ações 42

U

usuários
 adição 16
 edição 16
 exclusão 16
 gerenciamento 16

V

verificando a conformidade da impressora com uma configuração 26
visão geral 6
visualizando as informações da impressora 22
visualizando o status da tarefa 49