



列印管理無伺服器釋放機密列印

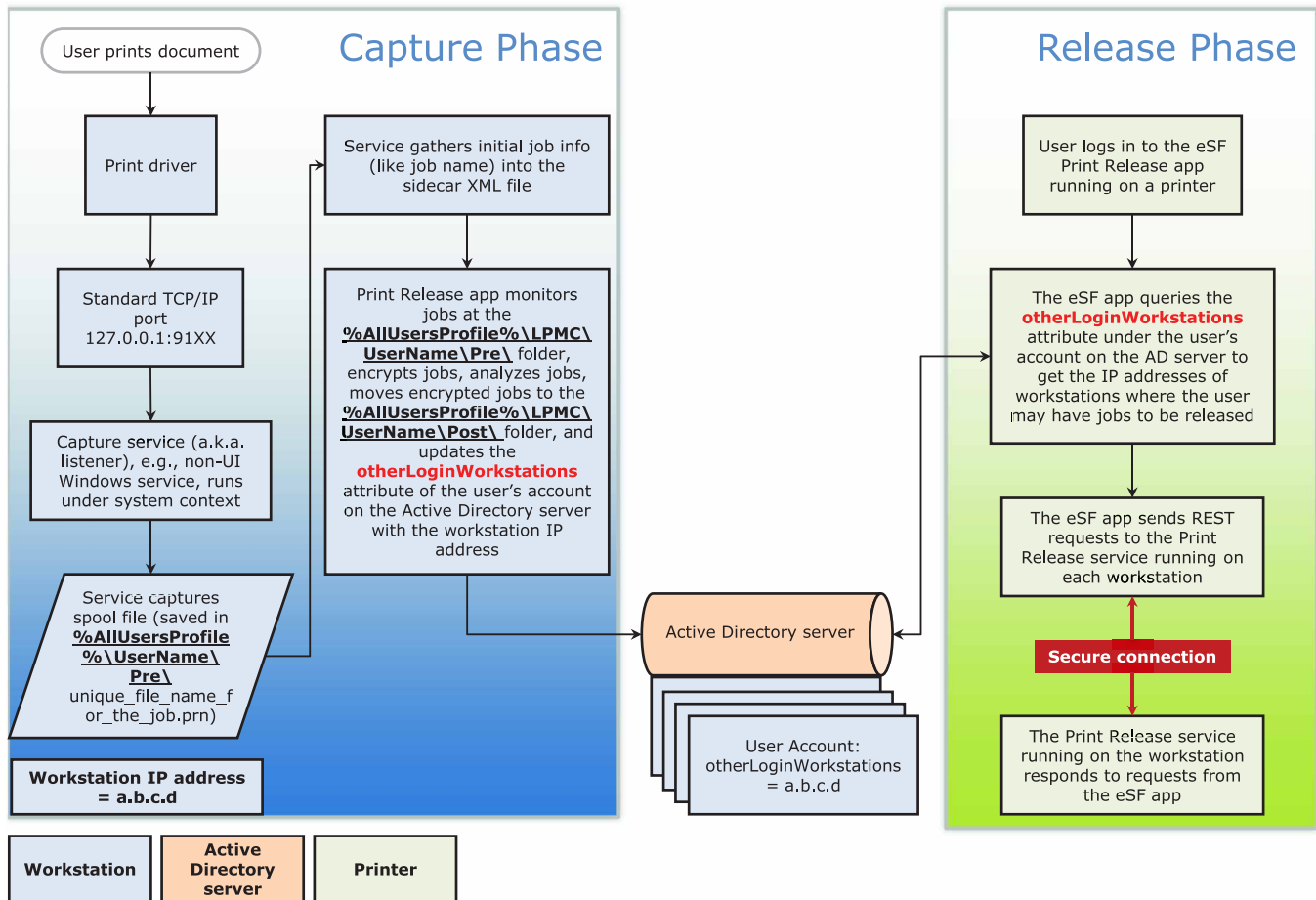
管理者手冊

內容

總覽	3
Lexmark 列印管理用戶端系統需求.....	4
設定必備條件	5
設定 Active Directory.....	5
安裝 Windows 作業系統適用的用戶端軟體.....	6
安裝 Mac 作業系統適用的用戶端軟體.....	12
配置印表機安全設定.....	17
配置應用程式	20
存取應用程式的配置頁.....	20
配置 LPM 無伺服器釋放機密列印.....	20
配置智慧卡鑑別用戶端.....	20
配置證件鑑別.....	21
使用應用程式	24
從電腦傳送列印工作.....	24
管理列印工作.....	24
疑難排解	25
應用程式錯誤.....	25
授權錯誤.....	26
「Lexmark 列印管理釋放機密列印」疑難排解.....	26
「智慧卡鑑別用戶端」疑難排解.....	30
「證件鑑別」疑難排解.....	30
附錄	32
注意事項	33
索引	34

總覽

Lexmark™ Print Management (LPM) Serverless Print Release (列印管理 (LPM) 無伺服器釋放機密列印) 是企業級列印解決方案，採用無伺服器「釋放機密列印」架構來管理列印工作。透過 Lexmark Print Management Client (LPMC) (Lexmark 列印管理用戶端)，使用者不必透過列印伺服器來遞送文件，即可將文件安全傳送至印表機。列印工作會儲存下來，直到從已啟用「釋放機密列印」的印表機釋放為止。



此解決方案可搭配下列「內嵌式解決方案架構 (eSF)」應用程式：

- LPM 無伺服器釋放機密列印
- 智慧卡鑑別軟體組
 - 智慧卡鑑別
 - Smart Card Authentication Client (智慧卡鑑別用戶端)
 - eSF Security Manager (eSF 安全管理程式)
- 證件鑑別

Lexmark 列印管理用戶端系統需求

硬體

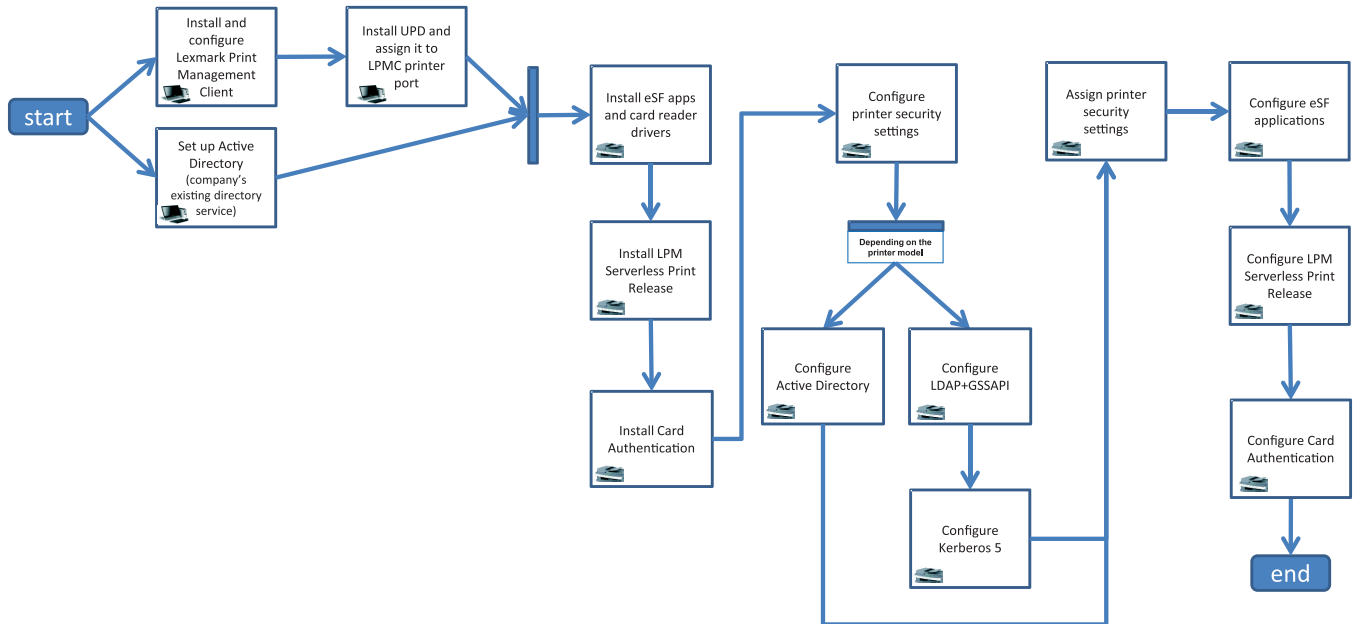
種類	最低需求	企業系統建議使用項目
作業系統	Windows Vista® 或更新版本 請注意：x86 型系統是指 32 位元作業系統，x64 型系統則是指 64 位元作業系統。 Mac OS X 10.11、10.10 和 10.9	Windows Vista 或更新版本 請注意：x86 型系統是指 32 位元作業系統，x64 型系統則是指 64 位元作業系統。 Mac OS X 10.11、10.10 和 10.9
處理器	1GHz 32 位元或 64 位元處理器	雙 2.5GHz 四核處理器，例如 Intel Xeon 或 AMD Opteron
RAM	1GB 32 位元 2GB 64 位元	4GB
硬碟機	20GB	20GB
網路速度	100Mbps	Gigabit 乙太網路
網路名稱解析	DNS 或 WINS 請注意： <ul style="list-style-type: none"> • 本端 hosts 檔可代替外部 DNS。 • 如需其他網路系統的支援，請聯絡您的系統管理員。 	

軟體

- Microsoft® .NET Framework 4.0 (完整版) 或更新版本
- Lexmark 通用列印驅動程式 (UPD) 2.7 版或更新版本
- Lexmark Mac UPD 1.0.50

設定必備條件

安裝流程圖



設定 Active Directory

Active Directory® 是可管理使用者資料、安全性、用戶端和列印工作的目錄服務。LPMC 使用 Active Directory 來追蹤所有工作站，其中，某個特定使用者可能有已可釋放的列印工作。

每位使用者有一組屬性或內容保存在 Active Directory 伺服器上。在網域控制站伺服器中可存取這項資訊。

請注意：設定 Active Directory 及其資料複製配置可能會延遲印表機釋放工作。若要將此延遲時間縮到最短，可縮短複製間隔。

授予 Active Directory 權限以存取特定使用者屬性

- 1 從 Active Directory 伺服器，開啟「委派控制精靈」。
- 2 新增一組想要存取屬性的使用者，然後按一下**確定** > 下一步。
- 3 建立要委派的自訂作業，然後從清單中選取**使用者物件**。
- 4 選取內容特定。讀取 **otherLoginWorkstations** 及寫入 **otherLoginWorkstations**。
- 5 遵循電腦螢幕上的指示。

建立 Active Directory 綱目的使用者屬性

根據設計，Active Directory 可讓您保留一些網域使用者資訊。有些資訊可能由系統使用，例如使用者名稱、說明及上次登入時間。

管理員必須複查目前網域配置中未使用的屬性。

- 1 開啟登錄機碼，編輯它以啟用屬性操作。
請注意：若登錄機碼不存在，請手動建立。
- 2 安裝 Active Directory 綱目導入元件。
- 3 將綱目新增至主控台。
 - a 在命令提示字元處，輸入 **mmc**。
 - b 從導入元件清單選取 **Active Directory 綱目**，然後新增它。
- 4 開啟「Active Directory 綱目」管理員導入元件。
- 5 用滑鼠右鍵按一下**屬性**，然後按一下**建立屬性**。
請注意：若設定無法使用，請重新啟動伺服器。
- 6 確認變更。
- 7 從「建立新屬性」對話方塊，輸入必要資訊。
- 8 將新屬性新增至適當的綱目類別。
 - a 展開**類別**。
 - b 用滑鼠右鍵按一下**使用者**，然後按一下**內容**。
 - c 從「屬性」標籤，按一下**新增**。
 - d 從清單中選取新屬性。
 - e 套用所做的變更。

安裝 Windows 作業系統適用的用戶端軟體

在您開始操作之前，請先確認下列各項：

- 已安裝 Microsoft .NET Framework 4.0（完整版）或更新版本。
- 已安裝建議使用的列印驅動程式。
- Active Directory 執行中。
- 已在 Active Directory 網域註冊用來安裝 LPMC 的電腦。
- 管理者已登入 Active Directory 網域，而且已被授予存取該網域的管理權。

安裝「Lexmark 列印管理用戶端」

「Lexmark 列印管理用戶端」(LPMC) 是一種部署在網域中之用戶端系統的套裝軟體，用以提供列印工作的安全釋放。LPMC 可從列印多工緩衝處理中攫取列印工作，如有必要，還會將列印工作加密。列印工作會儲存在電腦中，直到它們從「釋放機密列印」啟用的印表機被釋放為止。

- 1 請取得 LPMC 安裝套裝軟體，然後將它儲存在暫時的本端硬碟。
- 2 將配置檔複製到您用來儲存安裝套裝軟體的資料夾，如有必要，請修改該檔案。如需其他資訊，請參閱[第 7 頁的“瞭解 Windows 作業系統的配置檔”](#)。

- 3 執行下列其中一項，以安裝套裝軟體：
- 從您用來儲存套裝軟體的資料夾，按兩下 MSI 套裝軟體。
 - 在命令提示字元處，輸入 **msiexec /i lpmc.msi**。

4 遵循電腦螢幕上的指示。

5 安裝完成後，請執行以下各項：

檢查 LPMC 是否已安裝

- 導覽到您作業系統的程式和功能資料夾。
- 尋找 **Lexmark 列印管理用戶端**。

檢查必要的服務是否已安裝，且正在執行中

- 在命令提示字元處，輸入 **services.msc**。
- 檢查下列服務是否正在執行中：
 - Lexmark 列印攫取服務
 - Lexmark 釋放機密列印服務

6 將建議使用的列印驅動程式指定給 LPMC 印表機連接埠。如需其他資訊，請參閱 [第 11 頁的“安裝列印驅動程式及建立列印佇列”](#) 或聯絡系統管理員。

請注意：

- 執行檔儲存在 Program Files 資料夾。
- 配置檔、日誌檔及暫時已刪除工作追蹤報告都儲存在 %allusersprofile%\LPMC 資料夾。
- 依預設，會建立 LPMC 印表機連接埠 9167 和 IP 位址 127.0.0.1。管理者在進行安裝之前，可以變更該連接埠號。

使用 SSL 憑證

LPMC 可作為安全伺服器，透過 HTTPS 通訊協定接受及建立連線。LPMC 允許連接至一般網路的資料加密。若要接受 SSL 連線，LPMC 會確保憑證的安全性，以確認伺服器的身分，並以此憑證作為加密的基礎。

每個憑證都會指定憑證所識別的對象。例如，用以執行 LPMC 的工作站可能定義為「工作站名稱」，例如 **John-PCXP**，或更具一般性的名稱，例如 **localhost**。保留名稱 **localhost** 是 127.0.0.1 網路位址的別名。

建立憑證時，會將它新增到工作站，然後提供給所有登入機器的使用者使用。LPMC 也會將憑證連結到適當的網路連線，並使用配置檔中所定義的連接埠。

若已配置連接埠在安裝後有了變更，LPMC 便無法建立 SSL 連線。若要透過 SSL 重新連接，請重新安裝 LPMC，或以手動方式，將憑證重新連結到新的連接埠號。

請注意：憑證的建立和連結，都是在 LPMC 安裝程序進行期間進行。

瞭解 Windows 作業系統的配置檔

記錄器

設定	預設值	說明
LogFilePath	c:\ProgramData\LPMC\lpmc.log	日誌檔的儲存路徑。
LoggingEnabled	true	若設為 false ，LPMC 會停止記錄該檔案。

CaptureSettings

設定	預設值	說明
LoopbackPort	9167	擷取服務為送入的列印工作進行通訊時所使用的連接埠。若您要使用其他連接埠，請變更列印佇列所使用的連接埠。
PrintJobFileNameFormat	%d_%i.prn	擷取服務用來用來儲存列印工作的檔名格式。 %d 是工作的列印時間， %i 則是目前的勾選計數。 您可使用以下各值作為檔名的一部分： %u —使用者名稱 %pd —列印驅動程式名稱 %pq —列印佇列名稱

ClientSettings

設定	預設值	說明
PrintAndKeepLifespan	48	LPMC 在工作列印後刪除工作之前的時數
UnprintedJobsLifespan	48	LPMC 刪除列印佇列中未釋放的工作之前的時數

ReleaseSettings

設定	預設值	說明
EsflistenerPort	9443	工作從印表機中釋放時所在的連接埠

ADServerSettings

設定	預設值	說明
ActiveDirectoryUserProperty	otherLoginWorkstations	LPMC 用來儲存與取回資料的 Active Directory 屬性。
ServiceAccountUserName	不適用	指定為服務帳戶的使用者名稱。管理者可在進行部署之前設定此設定。

ADWriteSettings

設定	預設值	說明
ADWriteOption	AtPrintTime	決定 LPMC 何時將工作站 IP 位址寫入 Active Directory 伺服器。 使用下列任何值： <ul style="list-style-type: none"> AtStartup—只有在 LPMC 啟動時才會寫入工作站 IP 位址。當工作站關機或進入較低耗能狀態時，就會刪除工作站 IP 位址。 AtPrintTime—只有在列印工作時才會寫入工作站 IP 位址。當使用者已沒有其他工作保留在工作站、工作站關機或工作站進入較低耗能狀態時，就會刪除工作站 IP 位址。如果在 LPMC 啟動時偵測到儲存的工作，則會立即寫入工作站 IP 位址。 AtStartupAndPrintTime—當 LPMC 啟動和列印工作時會寫入工作站 IP 位址。當使用者已沒有其他工作保留在工作站時，不會刪除工作站 IP 位址。當工作站關機或進入較低耗能狀態時，就會刪除工作站 IP 位址。

ServerSettings

設定	預設值	說明
ServerIP	api.iss.lexmark.com/lpm-gateway	釋放及追蹤伺服器位址。
ServerPort	443	工作從印表機中釋放時所在的連接埠。

ServerAPISettings

設定	預設值	說明
APIVersion	2.0	所使用的應用程式程式設計介面 (API) 版本。
IDPServerSettings	idp.iss.lexmark.com	用來鑑別使用者的「身份識別服務提供者」位址。
ServerIP	443	工作從印表機中釋放時所在的連接埠。
ServerPort		

DeleteJobTrackerSettings

設定	預設值	說明
TrackDeletedJob	true	若設為 false ，則不追蹤已刪除的工作。
SendImmediately	true	若設為 false ，則 LPMC 會使用 IntervalMode 傳送已刪除工作的資料。
IntervalMode	每天	在指定的時間間隔之後傳送已刪除工作的資料。您可使用分鐘、小時、天或週來設定該時間間隔。若啟用 IntervalMode ，則已刪除工作的資料會暫時儲存在 c:\ProgramData\LPMC\DJTReport.xml。經過所指定的時間間隔後，已刪除工作的資料會傳送到報告伺服器，且 DJTReport.xml 檔會被刪除。
SendInterval	1200	指定何時要將已刪除工作的資料傳送到報告伺服器。
分鐘		
每小時		
每天		
每週		
日		
小時		
ServerSettings	10.194.107.109	內含儲存已刪除工作的資料所用報告伺服器的相關資訊。
ServerIP	9780	
ServerPort	false	
ServerSSL		
OtherSettings	不適用	有關已刪除工作的資料的其他資訊。

LateBindingSettings

設定	預設值	說明
LateBindingEnabled	false	若設為 true ，則可在印表機控制面板中修改「色彩」、「單（雙）面」、「裝訂」、「打孔」及份數等設定。

DeleteEmptyUserFolders

設定	預設值	說明
DeleteEmptyUserFolders	false	若設為 true ，則會自動刪除未含列印工作的「使用者」資料夾，以及有效的「使用者記號」。

Windows 作業系統的範例配置檔

```
<?xml version="1.0" encoding="utf-8"?>
<Configuration xmlns:xsd="http://www.w3.org/2001/Schema" xmlns:xsi="http://www.w3.org/2001/Schema">
  <Logger>
    <LogFilePath>C:\ProgramData\LPMC\lpmc.log</LogFilePath>
    <LoggingEnabled>true</LoggingEnabled>
  </Logger>
  <CaptureSettings>
    <LoopbackPort>9167</LoopbackPort>
    <PrintJobFileNameFormat>%d_%i.prn</PrintJobFileNameFormat>
  </CaptureSettings>
  <ClientSettings>
    <PrintAndKeepLifespan>48</PrintAndKeepLifespan>
    <UnprintedJobsLifespan>48</UnprintedJobsLifespan>
  </ClientSettings>
  <ReleaseSettings>
    <EsfListenerPort>9443</EsfListenerPort>
    <ServiceAccountUsername></ServiceAccountUsername>
  </ReleaseSettings>
  <ADServerSettings>
    <ActiveDirectoryUserProperty>otherLoginWorkstations</ActiveDirectoryUserProperty>
    <ServiceAccountUsername></ServiceAccountUsername>
  </ADServerSettings>
  <ADWriteSettings>
    <ADWriteOption>AtPrintTime</ADWriteOption>
  </ADWriteSettings>
  <ServerSettings>
    <ServerIP>api.iss.lexmark.com/lpm-gateway</ServerIP>
    <ServerPort>443</ServerPort>
  </ServerSettings>
  <ServerAPISettings>
    <APIVersion>2.0</APIVersion>
    <IDPServerSettings>
      <ServerIP>idp.iss.lexmark.com</ServerIP>
      <ServerPort>443</ServerPort>
    </IDPServerSettings>
  </ServerAPISettings>
  <DeleteJobTrackerSettings>
    <TrackDeletedJob>true</TrackDeletedJob>
    <SendImmediately>true</SendImmediately>
    <IntervalMode>Minutes</IntervalMode>
    <SendInterval>
      <Minutes>5</Minutes>
      <Hourly>false</Hourly>
      <Daily>1200</Daily>
      <Daily>2300</Daily>
      <Weekly>
        <Day>2</Day>
        <Day>3</Day>
        <Day>4</Day>
        <Day>5</Day>
        <Day>6</Day>
        <Hour>1000</Hour>
        <Hour>1500</Hour>
      </Weekly>
    </SendInterval>
    <ServerSettings>
      <ServerIP>10.194.107.109</ServerIP>
      <ServerPort>9780</ServerPort>
      <ServerSSL>>false</ServerSSL>
    </ServerSettings>
  </DeleteJobTrackerSettings>
</Configuration>
```

```
</ServerSettings>
<OtherSettings>
  <SiteName></SiteName>
  <Custom1></Custom1>
  <Custom2></Custom2>
  <Custom3></Custom3>
</OtherSettings>
</DeleteJobTrackerSettings>
<LateBindingSettings>
  <LateBindingEnabled>>false</LateBindingEnabled>
</LateBindingSettings>
<DeleteEmptyUserFolders>>false</DeleteEmptyUserFolders>
</Configuration>
```

安裝列印驅動程式及建立列印佇列

確認為您的作業系統下載以下任何列印驅動程式：

- Universal PostScript 3 Emulation Print Driver (通用 PostScript 3 模擬列印驅動程式)
- Universal PCL XL Emulation Print Driver (通用 PCL XL 模擬列印驅動程式)
- Universal PCL5e Emulation Print Driver (通用 PCL5e 模擬列印驅動程式)

請注意：列印驅動程式的下載網址：www.lexmark.com。

- 1 從電腦執行安裝程式檔案。
 - a 選取**解壓縮**，然後取消勾選**起始安裝軟體**。
 - b 將路徑複製至 UPD 檔。

請注意：若要變更路徑，請瀏覽至您要用來儲存 UPD 檔的資料夾。
 - c 按一下**安裝**，然後遵循電腦螢幕上的指示。
- 2 開啟印表機資料夾，然後按一下**新增印表機**。
- 3 從「新增印表機精靈」對話框，選取**使用現有的連接埠**，從清單中選取 LPMC 印表機連接埠，然後按一下**下一步**。
- 4 當系統提示您安裝軟體時，請選取**從磁片安裝**。
- 5 在「Copy manufacturer's files from」（複製製造商檔案來源）欄位中，貼上 UPD 檔的位置，或是瀏覽至驅動程式的 INF 檔。
- 6 按一下**確定 > 下一步**。
- 7 從清單中選取列印驅動程式，然後按一下**下一步**。
- 8 輸入列印佇列的描述性名稱，選取是否要將新列印佇列當作預設值，然後共用印表機。
- 9 按一下**結束**。

安裝 Mac 作業系統適用的用戶端軟體

加入 Active Directory 網域

將 Active Directory 網域新增至 DNS 伺服器清單

- 1 在電腦上導覽至「系統偏好設定」，然後按一下**網路**。
- 2 選取網路，然後按一下**進階**。
- 3 按一下**DNS**，然後從「DNS 伺服器」區段按一下**+**，再輸入 Active Directory 網域的 IP 位址。
- 4 從「搜尋網域」區段，按一下**+**，然後輸入 Active Directory 網域名稱。
- 5 按一下**確定**。
- 6 從「網路」視窗，按一下**套用**。

加入 Active Directory 網域

- 1 在電腦上導覽至「系統偏好設定」，然後按一下**使用者與群組**。
請注意：若設定無法使用，請按一下鎖定按鈕。需要管理員帳戶才能將設定解除鎖定。
- 2 按一下**登入選項**，然後從「網路帳號伺服器」區段按一下**加入**。
- 3 配置設定。
 - **伺服器**—Active Directory 網域控制站位址
 - **用戶端電腦識別碼**—用戶端電腦的名稱
 - **AD 管理者名稱**—與 Active Directory 網域相關聯的帳戶名稱
 - **AD 管理者密碼**—與 Active Directory 網域相關聯之帳戶的密碼
- 4 按一下**確定**。
- 5 登出電腦，然後使用與 Active Directory 網域相關聯的使用者 ID 和密碼重新登入。

安裝列印驅動程式

請注意：在安裝 LPMC 之前，建議先安裝 Lexmark Mac UPD。

- 1 從電腦執行安裝程式檔案。
- 2 選取**解壓縮**，然後取消勾選**起始安裝軟體**。
- 3 將路徑複製至 UPD 檔。
請注意：若要變更路徑，請瀏覽至您要用來儲存 UPD 檔的資料夾。
- 4 按一下**安裝**，然後遵循電腦螢幕上的指示。

安裝「Lexmark 列印管理用戶端」

對於 Mac，LPMC 是以單一 PKG 檔形式分送。

- 1 將配置檔複製到您用來儲存安裝套裝軟體的資料夾，如有必要，請修改該檔案。如需其他資訊，請參閱第 13 頁的 [「瞭解 Mac 作業系統的配置檔」](#)。
- 2 安裝套裝軟體。請執行下列其中一項：
 - 按兩 PKG 檔。
 - 在終端機，執行 `install.sh`。
- 3 遵循電腦螢幕上的指示。
- 4 安裝完成之後，從「活動監視器」檢查必要的服務是否在執行中。
 - **LPMCapture**—Lexmark 列印攫取服務
 - **LPMRelease**—Lexmark 釋放機密列印服務
 - **LPMDeleteJobTracker**—LPM 刪除的工作追蹤器服務
 - **LPMApp**—LPM 使用者層級背景應用程式

請注意：安裝之後，執行檔、configuration.xml 檔和 SSL 憑證都儲存在 "/Library/Lexmark/LPMC" 資料夾中。依預設，日誌檔在 "/var/tmp" 中儲存為 `lpmc.log`。

瞭解 Mac 作業系統的配置檔

記錄器

設定	預設值	說明
LogFilepath	<code>/var/tmp/lpmc.log</code>	日誌檔的儲存路徑。
LoggingEnabled	<code>false</code>	若設為 <code>true</code> ，則會記錄 LPMC 事件。若設為 <code>debug</code> ，則會記錄更多資訊。

CaptureSettings

設定	預設值	說明
LoopbackPort	<code>9167</code>	攫取服務為送入的列印工作進行通訊時所使用的連接埠。若您要使用其他連接埠，請變更列印佇列所使用的連接埠。
PrintJobFileNameFormat	<code>%d_%i.prn</code>	攫取服務用來用來儲存列印工作的檔名格式。 <code>%d</code> 是工作的列印時間， <code>%i</code> 則是目前的勾選計數。 您可使用以下各值作為檔名的一部分： <code>%u</code> —使用者名稱 <code>%pd</code> —列印驅動程式名稱 <code>%pq</code> —列印佇列名稱

ClientSettings

設定	預設值	說明
PrintAndKeepLifespan	<code>48</code>	LPMC 在工作列印後刪除工作之前的時數
UnprintedJobsLifespan	<code>48</code>	LPMC 刪除列印佇列中未釋放的工作之前的時數

ReleaseSettings

設定	預設值	說明
EsfListenerPort	9443	工作從印表機中釋放時所在的連接埠。
UseSSL	true	決定與「釋放機密列印」通訊時是否使用 SSL。若是選取 ServerPort 設為 80 ，然後將值設為 false 以建立非 SSL 連線。

ServerSettings

設定	預設值	說明
ActiveDirectoryUserProperty	otherLoginWorkstations	LPMC 用來儲存與取回資料的 Active Directory 屬性。若是選取 otherLoginWorkstations 無法使用，請使用 customAttributeName 以使用自訂使用者屬性。
ServiceAccountUserName	不適用	指定為服務帳戶的使用者名稱。管理者可在進行部署之前設定此設定。

ADWriteSettings

設定	預設值	說明
ADWriteOption	AtPrintTime	決定 LPMC 何時將工作站 IP 位址寫入 Active Directory 伺服器。 使用下列任何值： <ul style="list-style-type: none"> • AtStartup—只有在 LPMC 啟動時才會寫入工作站 IP 位址。當工作站關機或進入較低耗能狀態時，就會刪除工作站 IP 位址。 • AtPrintTime—只有在列印工作時才會寫入工作站 IP 位址。當使用者已沒有其他工作保留在工作站、工作站關機或工作站進入較低耗能狀態時，就會刪除工作站 IP 位址。如果在 LPMC 啟動時偵測到儲存的工作，則會立即寫入工作站 IP 位址。 • AtStartupAndPrintTime—當 LPMC 啟動和列印工作時會寫入工作站 IP 位址。當使用者已沒有其他工作保留在工作站時，不會刪除工作站 IP 位址。當工作站關機或進入較低耗能狀態時，就會刪除工作站 IP 位址。

ServerSettings

設定	預設值	說明
ServerIP	api.iss.lexmark.com/lpm-gateway	釋放及追蹤伺服器位址。
ServerPort	443	工作從印表機中釋放時所在的連接埠。
UseSSL	true	決定與「釋放機密列印」通訊時是否使用 SSL。

ServerAPISettings

設定	預設值	說明
APIVersion	2.0	所使用的應用程式程式設計介面 (API) 版本。
IDPServerSettings ServerIP ServerPort	idp.iss.lexmark.com 443	用來鑑別使用者的「身份識別服務提供者」位址。 工作從印表機中釋放時所在的連接埠。
UseSSL	true	決定與「釋放機密列印」通訊時是否使用 SSL。

DeleteJobTrackerSettings

設定	預設值	說明
TrackDeletedJob	true	若設為 false ，則不追蹤已刪除的工作。
SendImmediately	true	若設為 false ，則 LPMC 會使用 IntervalMode 傳送已刪除工作的資料。
IntervalMode	分鐘	在指定的時間間隔之後傳送已刪除工作的資料。您可使用分鐘、小時、天或週來設定該時間間隔。
SendInterval 分鐘 每天 每週 日 小時	1200	指定何時要將已刪除工作的資料傳送到報告伺服器。 分鐘 —任何值，設為等於或大於 1 。 每天 —以小時計來設定值，格式為 HHMM 。每天會依設定的小時來區分間隔。您可以設定多個 每天 設定實例。此設定會在一天之中觸發刪除的工作追蹤器執行多次。 每週 —由日及 小時 值組成。 日 —設定從 1 至 7 的任何值，其中 1 是星期日， 7 是星期六。 小時 —以 HHMM 格式設定值，將會依一天中指定的小時區分間隔。 日及小時 設定可以有多个實例。
ServerSettings ServerIP ServerPort ServerSSL	0.0.0.0 9743 true	內含儲存已刪除工作的資料所用報告伺服器的相關資訊。
OtherSettings SiteName	不適用	有關已刪除工作的資料的其他資訊。 SiteName —提出工作的來源網站名稱。

Mac 作業系統的範例配置檔

```
<?xml version="1.0" encoding="utf-8"?>
<Configuration xmlns:xsd="http://www.w3.org/2001/XMLSchema" xmlns:xsi="http://www.w3.org/2001/XMLSchema">
  <Logger>
    <LogFilePath>var/tmp/lpmc.log</LogFilePath>
    <LoggingEnabled>>false</LoggingEnabled>
  </Logger>
  <LPMServerlessADSettings>
    <CaptureSettings>
      <LoopbackPort>9167</LoopbackPort>
      <PrintJobFileNameFormat>%d_%i.prn</PrintJobFileNameFormat>
    </CaptureSettings>
    <ClientSettings>
      <PrintAndKeepLifespan>48</PrintAndKeepLifespan>
      <UnprintedJobsLifespan>48</UnprintedJobsLifespan>
    </ClientSettings>
    <ReleaseSettings>
      <EsflistenerPort>9443</EsflistenerPort>
      <UseSSL>>true</UseSSL>
    </ReleaseSettings>
    <ADServerSettings>
      <ActiveDirectoryUserProperty>otherLoginWorkstations</ActiveDirectoryUserProperty>
      <ServiceAccountUsername></ServiceAccountUsername>
    </ADServerSettings>
    <ADWriteSettings>
      <ADWriteOption>AtPrintTime</ADWriteOption>
    </ADWriteSettings>
  </LPMServerlessADSettings>
  <ServerSettings>
    <ServerIP>api.iss.lexmark.com/lpm-gateway</ServerIP>
```

```
<ServerPort>443</ServerPort>
<UseSSL>true</UseSSL>
</ServerSettings>
<ServerAPISettings>
  <APIVersion>2.0</APIVersion>
  <IDPServerSettings>
    <ServerIP>idp.iss.lexmark.com</ServerIP>
    <ServerPort>443</ServerPort>
    <UseSSL>true</UseSSL>
  </IDPServerSettings>
</ServerAPISettings>
<DeleteJobTrackerSettings>
  <TrackDeletedJob>true</TrackDeletedJob>
  <SendImmediately>true</SendImmediately>
  <IntervalMode>minutes</IntervalMode>
  <SendInterval>
    <Minutes>5</Minutes>
    <Hourly>>false</Hourly>
    <Daily>1200</Daily>
    <Daily>2300</Daily>
    <Weekly>
      <Day>2</Day>
      <Day>3</Day>
      <Day>4</Day>
      <Day>5</Day>
      <Day>6</Day>
      <Hour>1000</Hour>
      <Hour>1500</Hour>
    </Weekly>
  </SendInterval>
  <ServerSettings>
    <ServerIP>0.0.0.0</ServerIP>
    <ServerPort>9780</ServerPort>
    <ServerSSL>>false</ServerSSL>
  </ServerSettings>
  <OtherSettings>
    <SiteName></SiteName>
  </OtherSettings>
</DeleteJobTrackerSettings>
</Configuration>
```

建立列印佇列

- 1 在電腦上導覽至「系統偏好設定」，然後按一下**印表機與掃描器**。
- 2 按一下**+**，然後從「加入」視窗按一下 **IP**。
- 3 在「位址」欄位中，輸入 **127.0.0.1:9167**。
- 4 在「通訊協定」選單中，選取 **HP Jetdirect - Socket**。
- 5 在名稱欄位中，輸入列印佇列的名稱。
- 6 在「使用」選單中，選取 **Lexmark 一般雷射印表機黑白**或 **Lexmark 一般雷射印表機彩色**。
- 7 按一下**新增**。

配置印表機安全設定

在您開始操作之前，請務必先安裝下列項目：

- LPM 無伺服器釋放機密列印
- 證件鑑別
- 智慧卡鑑別軟體組

配置 Active Directory

請注意：

- 此功能只適用於某些印表機型號。
- 使用 HTTPS 保護將印表機連接到網域時所使用的憑證。
- 請務必選取**啟用 NTP**。從 **Embedded Web Server**（內嵌式 Web 伺服器），按一下**設定** 或**配置**，然後按一下**安全性 > 設定日期和時間 > 啟用 NTP**。

1 開啟 Web 瀏覽器，然後輸入印表機 IP 位址。

請注意：在 **Network/Ports**（網路/連接埠）功能表中的 **TCP/IP** 區段，檢視 IP 位址。

2 按一下**設定** 或**配置**，然後按一下**安全性 > Security Setup**（安全設定）> **Active Directory** > 加入 **Active Directory** 網域。

3 輸入您要使用的網域名稱或範圍名稱。

4 如有必要，請輸入網域控制站，並以逗點隔開。

5 輸入有權將電腦新增至網路之使用者的憑證。

請注意：密碼有區分大小寫，但裝置不會將密碼放入快取。

6 套用所做的變更。

配置 LDAP+GSSAPI

請注意：

- 此功能會要求您配置 Kerberos 5 設定。
- 針對依賴外部伺服器的鑑別，若因停電致使印表機無法進行伺服器鑑別，使用者便無法存取受保護的印表機功能。
- 若要防止未獲授權的存取，請在完成各項階段作業後登出印表機。
- 請務必選取**啟用 NTP**。從 **Embedded Web Server**（內嵌式 Web 伺服器），按一下**設定** 或**配置**，然後按一下**安全性 > 設定日期和時間 > 啟用 NTP**。

1 開啟 Web 瀏覽器，然後輸入印表機 IP 位址。

請注意：在 **Network/Ports**（網路/連接埠）功能表中的 **TCP/IP** 區段，檢視 IP 位址。

2 按一下**設定** 或**配置**。

3 建立 LDAP+GSSAPI 配置。

請注意：您最多可以儲存五個配置。

- a 按一下**安全性 > Security Setup (安全設定) > LDAP+GSSAPI > 新增 LDAP+GSSAPI 設定**。
 - b 指定所需的配置設定。
 - c 套用所做的變更。
- 4 按一下**安全範本 (Security Template) > 新增安全範本**。
 - 5 輸入 LDAP 安全性範本的名稱，然後選取您先前為 LDAP+GSSAPI 建立的自訂建立區塊名稱。
 - 6 儲存範本。

配置 Kerberos 5 以搭配 LDAP+GSSAPI 一併使用

請注意：此功能只適用於某些印表機型號。

Kerberos 5 必須與 LDAP+GSSAPI 建置組塊搭配使用。雖然只能將一個 Kerberos 配置檔案 (krb5.conf) 儲存在支援裝置上，但該檔案可套用至多個範圍和「Kerberos 網域控制器」(KDC)。

請注意：

- 由於只使用一個 krb5.conf 檔，因此，上傳或重新提出簡式 Kerberos 檔後，會改寫該配置檔案。
- krb5.conf 檔可以指定預設的範圍。不過，若該配置檔案中未指定範圍，則會使用在 Embedded Web Server (內嵌式 Web 伺服器) 中指定的第一個範圍作為預設範圍。
- 請確認已驗證 krb5.conf 狀態。若未驗證，請按一下**測試設定**。
- 針對依賴外部伺服器的鑑別，若因停電致使印表機無法進行伺服器鑑別，使用者便無法存取受保護的印表機功能。
- 若要防止未獲授權的存取，請在完成各項階段作業後登出印表機。

- 1 開啟 Web 瀏覽器，然後輸入印表機 IP 位址。

請注意：在 Network/Ports (網路/連接埠) 功能表中的 TCP/IP 區段，檢視 IP 位址。

- 2 按一下**設定** 或 **配置**。
- 3 建立 Kerberos 配置檔案。
 - a 按一下**安全性 > Security Setup (安全設定) > Kerberos 5**。
 - b 指定所需的配置設定。
 - c 套用所做的變更。
- 4 匯入新的配置檔案。
 - a 按一下**安全性 > Security Setup (安全設定) > Kerberos 5**。
 - b 從「匯入 Kerberos 檔」區段，瀏覽至用來儲存配置檔案的資料夾。
 - c 套用所做的變更。

指定安全性範本

- 1 開啟 Web 瀏覽器，然後輸入印表機 IP 位址。

請注意：在 Network/Ports (網路/連接埠) 功能表中的 TCP/IP 區段，檢視 IP 位址。
- 2 按一下**設定** 或 **配置**，然後按一下**安全性 > Security Setup (安全設定) > 存取控制 (Access Controls)**。
- 3 按一下**裝置應用程式** 或 **Device Solutions (裝置解決方案)**。

- 4 將下列功能設定至適當的安全性範本：
 - Active Directory 或 LDAP+GSSASPI 的應用程式 1 或解決方案 1
 - 證件鑑別的應用程式 1 或解決方案 1
 - 智慧卡鑑別用戶端的應用程式 3 或解決方案 3
- 5 套用所做的變更。

配置應用程式

存取應用程式的配置頁

- 1 開啟 Web 瀏覽器，然後輸入印表機 IP 位址。
請注意：在 Network/Ports（網路/連接埠）功能表中的 TCP/IP 區段，檢視 IP 位址。
- 2 按一下 **設定** 或 **配置**。
- 3 視您印表機型號而定，執行下列任一項：
 - 按一下 **應用程式 > Apps Management（應用程式管理）**。
 - 按一下 **Device Solutions（裝置解決方案） > Solutions (eSF)（解決方案 (eSF)）**。
 - 按一下 **Embedded Solutions（內嵌式解決方案）**。
- 4 從清單中選取應用程式，然後按一下 **配置**。

配置 LPM 無伺服器釋放機密列印

- 1 從 Embedded Web Server（內嵌式 Web 伺服器），存取應用程式的配置頁面。
- 2 指定您要顯示在主畫面上的文字和影像。
- 3 指定應用程式從網路中斷連線所要等待的時間。
- 4 啟用基本和詳細記錄。
- 5 指定所要使用的連線類型。
 - **自動**—可讓應用程式從配置為 SSL 連線（連接埠 9443）或非 SSL 連線（連接埠 80）的 LPMC 取回工作。
 - **僅 SSL**—可讓應用程式從 SSL 配置的 LPMC 取回工作。
- 6 指定是否要在發生釋放機密列印錯誤時列印錯誤日誌。
 - **不要列印錯誤**
 - **僅列印錯誤**
 - **僅刪除錯誤**
 - **列印與刪除錯誤**
- 7 套用所做的變更。

配置智慧卡鑑別用戶端

如需其他資訊，請參閱 *智慧卡鑑別用戶端管理者手冊*。

- 1 從 Embedded Web Server（內嵌式 Web 伺服器），存取應用程式的配置頁面。
- 2 配置登入畫面。
 - a 選取所要使用的登入類型。
 - b 將「使用者驗證模式」設為 **Active Directory**。
 - c 從「驗證智慧卡」功能表，選取是否要在插入智慧卡後提供使用者輸入個人識別碼或密碼。

- 3 指定可供使用者在手登入時使用的一或多個網域。
- 4 配置 Kerberos 鑑別。
 - a 將 Kerberos 資訊設為**使用簡式 Kerberos 設定**。
 - b 依照 Active Directory 中的配置指定 Kerberos 範圍。
 - c 指定用來進行驗證的網域控制站之 IP 位址或主電腦名稱。

請注意：若有多個項目，請以逗點區隔各 IP 位址或主電腦名稱。
 - d 依「範圍」欄位中所指定的網域，指定對映至 Kerberos 範圍的網域。

請注意：若有多個項目，請以逗點區隔各網域名稱。
- 5 將「網域控制站驗證」設為**使用裝置憑證驗證**，然後選取允許不明狀態。
- 6 從「進階設定」區段，執行以下各項：
 - a 將「階段作業使用者 ID 和電子郵件」從「位址」設為**LDAP 查詢**。
 - b 選取**等待使用者資訊**。

請注意：如需其他資訊，請參閱浮現式說明。
 - c 從「其他使用者屬性」區段，輸入要與其他應用程式搭配使用的下列 LDAP 屬性。

必要屬性：

 - **otherLoginWorkstations**
 - **otherloginworkstations**

其他屬性視所要使用的使用者名稱而定：

 - **cn**
 - **sn**
 - **givenName**

請注意：若有多個項目，請以逗點區隔各屬性。
- 7 套用所做的變更。

配置證件鑑別

如需其他資訊，請參閱**證件鑑別管理者手冊**。

配置使用者登入與鑑別

- 1 從 Embedded Web Server（內嵌式 Web 伺服器），存取應用程式的配置頁面。
- 2 啟用登入畫面，然後指定登入資訊。
- 3 選取登入方法。
- 4 配置使用者鑑別。
 - a 指定所要使用的證件鑑別或驗證方法。
 - b 將證件註冊存取控制設為**應用程式 1** 或**解決方案 1**。

- c 設定手動登入存取控制。
 - 若是 **Active Directory**，或是 **LDAP+GSAPPI**，請將它設為**應用程式 1** 或**解決方案 1**。
 - 若是「智慧卡鑑別用戶端」，請將它設為**應用程式 3** 或**解決方案 3**。並將「證件驗證」設為**無**。
- d 將階段作業存取控制設為**應用程式 2** 或**解決方案 2**。

請注意：如需其他資訊，請參閱第 18 頁的 [“指定安全性範本”](#)。

- 5 從「無伺服器釋放機密列印服務」區段，將「伺服器位置查詢」設為 **Active Directory**。
- 6 請執行下列其中一項：
 - 若您選取的是印表機型鑑別，請設定印表機的角色。如需其他資訊，請參閱第 22 頁的 [“設定印表機的角色”](#)。
 - 若您選取的是 **LDAP** 鑑別，請參閱 [第 23 頁的“配置 LDAP 證件驗證”](#)。
 - 若您選取的是「**Web 服務**」鑑別，請參閱 [第 23 頁的“配置 Web 服務證件驗證”](#)。
- 7 套用所做的變更。

設定印表機的角色

請注意：

- 開始操作之前，請務必先依序設定主要印表機、備份印表機及用戶端印表機。
- 若主要印表機有已註冊的用戶端印表機，則需要備份印表機。
- 用戶端印表機需要主要印表機和備份印表機。
- 需要授權。如需其他資訊，請聯絡 **Lexmark** 業務代表。

- 1 從 **Embedded Web Server**（內嵌式 **Web** 伺服器），存取應用程式的配置頁面。
- 2 在「使用者鑑別」區段中，將「證件驗證」設為**印表機型**。
- 3 在「印表機型證件驗證」區段中，為印表機選取角色。
 - **主要**—維護註冊使用者的清單。
 - **備份**—儲存主要印表機中註冊使用者的複本。若主要印表機離線，備份印表機便可充當主要印表機。
 - **用戶端**—可讓使用者使用識別證登入，即使是在主要印表機進行鑑別也一樣。此印表機不儲存使用者資訊。

請注意：

- 若您只有一部印表機，請將它設為主要印表機。
- 若您有兩部印表機，請將一部設為主要印表機，另一部設為備份印表機。
- 若您有三部以上的印表機，請將一部設為主要印表機，另一部設為備份印表機，剩餘的一部設為用戶端印表機。

- 4 輸入主要印表機和備份印表機的主電腦名稱或 **IP** 位址。

請注意：

- 設定備份印表機時，需要主要印表機的主電腦名稱或 **IP** 位址。
- 設定用戶端印表機時，需要主要印表機和備份印表機的主電腦名稱或 **IP** 位址。
- 指定用戶端印表機給新主要印表機之前，請先刪除舊主要印表機的用戶端印表機。

- 5 套用所做的變更。

配置 LDAP 證件驗證

- 1 從 Embedded Web Server（內嵌式 Web 伺服器），存取應用程式的配置頁面。
- 2 從「使用者鑑別」區段，將「證件驗證」設為 **LDAP**。
- 3 從「LDAP 伺服器設定」區段，執行以下各項：
 - a 清除**使用通訊錄**。
 - b 輸入 LDAP 伺服器位址和連接埠號。
 - c 清除**使用 SSL**，然後輸入開始執行 LDAP 搜尋的搜尋基礎。
 - d 輸入登入資訊。
- 4 填入適當的 LDAP 屬性。

請注意：如需有關各項設定的其他資訊，請參閱浮現式說明。
- 5 套用所做的變更。

配置 Web 服務證件驗證

- 1 從 Embedded Web Server（內嵌式 Web 伺服器），存取應用程式的配置頁面。
- 2 在「使用者鑑別」區段中，將「證件驗證」設為 **Web 服務**。
- 3 在「Web 服務驗證」區段中，輸入 LDD 伺服器位址。
- 4 設定應用程式等候 LDD 伺服器回應的時間。
- 5 設定註冊值和查詢介面值。

請注意：如需有關各項設定的其他資訊，請參閱浮現式說明。
- 6 套用所做的變更。

使用應用程式

請注意：確認「Lexmark 列印管理用戶端」已開啟，且未處於「睡眠」或「休眠」模式。如需其他資訊，請聯絡系統管理員。

從電腦傳送列印工作

- 1 開啟文件，接著按一下**檔案 > 列印**。
- 2 從出現的清單，選取關聯於「LPM 無伺服器釋放機密列印」的印表機。
- 3 必要時，請調整設定。
- 4 列印文件。

管理列印工作

請注意：確認 LPMC 已連線，而且 LPMC 及做為工作傳送目的地的印表機已連接到相同網路。

- 1 從印表機控制面板，輸入您的鑑別認證。
請注意：
 - 視您系統的配置而定，鑑別也可能在 [步驟 2](#) 之後發生。
 - 若這是您第一次使用識別證進行鑑別，請註冊您的識別證。
- 2 從主畫面，觸控 **釋放機密列印**。
- 3 選取列印工作。
- 4 觸控**選購品**，以調整下列設定：
 - **彩色**—指定列印工作要進行彩色或黑白列印。
 - **單（雙）面**—指定列印工作只列印在紙張的單面，或列印在雙面。
 - **裝訂工作**—指定是否要裝訂內含多頁的列印工作。
 - **打孔**—指定是否要對列印工作進行打孔作業。
 - **份數**—指定每個列印工作的列印份數。

請注意：

- 用來傳送所選列印工作的電腦必須含有支援延後裝訂的 LPMC，您才可以變更這些設定。如需其他資訊，請參閱第 6 頁的“[安裝『Lexmark 列印管理用戶端』](#)”。
- 某些設定只適用於某些印表機型號。

- 5 列印、列印與保留或刪除工作。

請注意：印表機不會儲存您在印表機控制面板上修改的列印設定。

疑難排解

應用程式錯誤

請嘗試下列其中一個或多個項目：

檢查系統日誌

- 1 開啟 Web 瀏覽器，然後輸入印表機 IP 位址。
請注意：在網路/連接埠功能表中的 TCP/IP 區段，檢視 IP 位址。
- 2 按一下設定或配置。
- 3 視您印表機型號而定，執行下列任一項：
 - 按一下應用程式 > 應用程式管理。
 - 按一下裝置解決方案 > 解決方案 (eSF)。
 - 按一下內嵌式解決方案。
- 4 按一下系統 > 記錄。
- 5 選取並提出適當的過濾程式，以檢視日誌項目。
- 6 分析日誌，然後解決問題。

檢查 LPMC 日誌

您可以在 LPMC 配置檔中修改 **Logger** 元素，以啟用 LPMC 事件記錄。

Windows 作業系統

```
<Logger> <LogFilePath>C:\ProgramData\LPMC\lpmc.log</LogFilePath> <LoggingEnabled>>true</LoggingEnabled>
```

請注意：如需其他資訊，請參閱第 7 頁的“[瞭解 Windows 作業系統的配置檔](#)”。

Mac 作業系統

```
<Logger> <LogFilePath>/var/tmp/lpmc.log</LogFilePath> <LoggingEnabled>true</LoggingEnabled> </Logger>
```

請注意：如需其他資訊，請參閱第 13 頁的“[瞭解 Mac 作業系統的配置檔](#)”。

- 若要啟用記錄，請將 **LoggingEnabled** 值設為 **true**，或設為 **debug** 以產生更詳細的日誌。
- 若要檢視日誌檔，請導覽至 **LogFilePath** 中指定的資料夾。分析日誌，然後解決問題。

請注意：將 **LoggingEnabled** 值設為 **false** 可停用記錄，但仍然記錄某些嚴重錯誤。

請聯絡 **Lexmark** 業務代表

授權錯誤

請嘗試下列其中一個或多個項目：

確認應用程式已獲得授權

如需有關購買使用授權的其他資訊，請聯絡您的 Lexmark 業務代表。

確認使用授權為最新版本

- 1 開啟 Web 瀏覽器，然後輸入印表機 IP 位址。
請注意：在「網路/連接埠」功能表中的 TCP/IP 區段，檢視印表機 IP 位址。
- 2 按一下設定或配置。
- 3 視您印表機型號而定，執行下列任一項：
 - 按一下應用程式 > 應用程式管理。
 - 按一下裝置解決方案 > 解決方案 (eSF)。
 - 按一下內嵌式解決方案。
- 4 從清單中按一下應用程式的授權狀態。
- 5 更新授權。

「Lexmark 列印管理釋放機密列印」疑難排解

工作未顯示在「釋放機密列印」佇列中

請嘗試下列其中一個或多個項目：

確認列印工作已傳送至列印佇列

確認傳送列印工作時所使用的帳戶，與登入已啟用「釋放機密列印」之印表機的帳戶相同

如需其他資訊，請聯絡系統管理員。

確認列印工作要送往的印表機已安裝 **LPM Serverless Print Release**（LPM 無伺服器釋放機密列印）。

如需其他資訊，請聯絡系統管理員。

確認電腦與印表機均連接至同一個網路

如需其他資訊，請聯絡系統管理員。

確認使用者已被授與 **Active Directory** 屬性的讀寫權限

如需其他資訊，請聯絡系統管理員。

將防火牆例外新增至 LPMC 連接埠

防火牆可能阻擋印表機和工作站之間的通訊。當 Windows 作業系統的工作站使用非 Windows 防火牆，或 Mac 作業系統的工作站使用非 Mac 防火牆時，通訊就會受阻。LPMC 的預設連接埠是 9443。如需其他資訊，請聯絡您的系統管理員。

確認使用者已被授與對安裝 LPMC 之電腦的存取權

請注意：下列指示只適用於 Windows 作業系統使用者。

- 1 從安裝 LPMC 的電腦，以管理者身份執行 LPMC，然後輸入 `secpol.msc`。
- 2 從「安全設定」功能表，按一下**本機原則** > **使用者權限指定** > **從網路存取此電腦**。
- 3 將安全原則設為預設值，或將使用者或群組手動新增至該原則。

請注意：若是由網域群組原則管理安全原則，請在網域群組原則層級新增該原則。否則，下次修改群組原則時，便會改寫您的變更。

- 4 按一下**套用**。

無法連接到「釋放機密列印」伺服器

請嘗試下列其中一個或多個項目：

請務必從「證件鑑別」配置頁面，將「無伺服器釋放機密列印服務」設為適當的伺服器位置查詢

如需其他資訊，請參閱第 21 頁的 [“配置使用者登入與鑑別”](#)。

確認您來自 Active Directory 的帳戶具有 `otherLoginWorkstations` 屬性的寫入權限。

如需其他資訊，請參閱第 5 頁的 [“設定 Active Directory”](#) 或聯絡系統管理員。

移除使用於您印表機的 Proxy 設定

如需其他資訊，請聯絡系統管理員。

確認 LPMC 與印表機均連接至同一個網路。

如需其他資訊，請聯絡系統管理員。

確認 LPMC 未設為「睡眠」或「休眠」模式

如需其他資訊，請聯絡系統管理員。

確認從印表機傳送列印工作的使用者與登入 LPMC 的使用者相同。

如需其他資訊，請聯絡系統管理員。

確認當您在印表機上存取「釋放機密列印」時，LPMC 服務正在執行

- Lexmark 列印擷取服務
- Lexmark 釋放機密列印應用程式
- Lexmark 釋放列印工作服務

使用「證件」登入方法時，請務必在使用 **Active Directory** 和 **LPMC** 中使用具有管理者權限的使用者帳戶。如需其他資訊，請聯絡系統管理員。

確認 NTP 已啟用

- 1 開啟 Web 瀏覽器，然後輸入印表機 IP 位址。
請注意：在「網路/連接埠」功能表中的 TCP/IP 區段，檢視 IP 位址。
- 2 按一下**設定** 或 **配置**，然後按一下**安全性 > 設定日期和時間**。
- 3 選取**啟用 NTP**。
- 4 套用所做的變更。

確認為「憑證管理中心」建立的密碼正確無誤

如需其他資訊，請聯絡系統管理員。

確認為「證件鑑別」設定的服務使用者名稱與 LPMC 配置檔案中的使用者名稱相符

如需其他資訊，請參閱第 21 頁的 [“配置證件鑑別”](#)。

如需有關配置 LPMC 的其他資訊，請參閱第 6 頁的 [“安裝『Lexmark 列印管理用戶端』”](#)。

確認使用者已被授予安裝 LPMC 的電腦的存取權限

- 1 從安裝 LPMC 的電腦，以管理者身份執行指令提示，然後輸入 **secpol.msc**。
- 2 從「安全設定」功能表，按一下**本機原則 > 指定使用者權限 > 從網路存取此電腦**。
- 3 將安全性策略設為它的預設值，或將使用者或群組手動新增至該策略。
請注意：若該策略是由網域群組策略設定管理，請在網域群組策略層級新增這些設定。否則，下一次群組策略被修變時，您的變更就會被改寫。
- 4 套用所做的變更。

無法判斷使用者 ID

確認您已經為 **LDAP+GSSAPI**、「智慧卡鑑別用戶端」及「證件鑑別」指定適當的安全性範本

如需其他資訊，請參閱第 17 頁的 [“配置印表機安全設定”](#)。

無法連接到 LDAP 伺服器

請嘗試下列其中一個或多個項目：

使用「證件鑑別」時，請務必將它配置為正確的設定

- 清除使用通訊錄。
- 在 LDAP 設定中輸入正確的資訊。
- 從「無伺服器釋放機密列印服務」，將「伺服器位置查詢」設為 **Active Directory**。

請注意：如需其他資訊，請參閱第 21 頁的 [“配置證件鑑別”](#)。

確認未將印表機配置為不同的 **Active Directory** 伺服器

確認您已將 **Kerberos 5** 伺服器配置為使用 **LDAP+GSSAPI** 鑑別

如需其他資訊，請參閱第 18 頁的 [“配置 Kerberos 5 以搭配 LDAP+GSSAPI 一併使用”](#)。

載入列印工作的時間很長

請嘗試下列其中一個或多個項目：

確認含有列印工作的工作站已開啟

應用程式嘗試連接的工作站可能已關閉。應用程式會等待三次逾時，之後才停止與工作站通訊。

請聯絡 **Lexmark** 業務代表

工作無法完成列印

請嘗試下列其中一個或多個項目：

確認您的印表機已連接至網路

重新釋放列印工作

使用 **Mac** 工作站時無法連接到 **LPMC**

請嘗試下列其中一個或多個項目：

不論使用者是否登入，確認電腦已連接到網路

某些 **Mac** 電腦在開啟之後到任何使用者登入之前，無法連接到網路。需要網路連線才能連接到 **LPMC**。

請聯絡 **Lexmark** 業務代表

當「色彩」、「雙面」、「裝訂」、「打孔」或多重列印份數等設定啟用時，無法列印大型檔案

請嘗試下列其中一個或多個項目：

停用或增加 **Socket** 逾時值

- 1 從 **Embedded Web Server**（內嵌式 **Web** 伺服器），存取應用程式的配置頁面。
- 2 在「**Socket 逾時**」欄位中，增加數值，或輸入 **0**，以停用逾時。
- 3 套用所做的變更。

請聯絡 **Lexmark** 業務代表

「智慧卡鑑別用戶端」疑難排解

證件已被鎖定，無法進行後續的登入嘗試

請嘗試下列其中一個或多個項目：

重新啟動印表機

更換證件

使用智慧卡讀卡器時發生錯誤

請嘗試下列其中一個或多個項目：

確認已連接支援的智慧卡讀卡器

如需支援讀卡器的清單，請參閱*讀我* 檔案。

確認已安裝必要的韌體版本

如需必要韌體版本的清單，請參閱*讀我* 檔案。

在連接支援讀卡器之前，請先安裝「智慧卡鑑別用戶端」、「eSF 安全管理程式」及智慧卡的鑑別記號

如需其他資訊，請參閱*智慧卡鑑別用戶端管理者手冊*。

「證件鑑別」疑難排解

無法註冊用戶端印表機

請嘗試下列其中一個或多個項目：

確認主要印表機或備份印表機呈現連線狀態

如需其他資訊，請存取應用程式的狀態頁。

確認主要印表機和備份印表機設定正確。

如需其他資訊，請參閱「*證件鑑別管理者手冊*」中有關管理用戶端印表機的主題。

從清單刪除印表機，以新增用戶端印表機。

您可能已超過清單中可容許的用戶端印表機數量。如需其他資訊，請參閱「*證件鑑別管理者手冊*」中有關管理用戶端印表機的主題。

聯絡解決方案供應商

若您仍無法解決問題，請聯絡解決方案供應商。

無法使用識別證進行鑑別

請嘗試下列其中一個或多個項目：

將登入方法設為證件登入或手動登入

如需其他資訊，請參閱[第 21 頁的“配置使用者登入與鑑別”](#)。

聯絡解決方案供應商

若您仍無法解決問題，請聯絡解決方案供應商。

附錄

使用授權應用程式

應用程式需備有電子授權，才能在印表機上執行。

如需其他資訊，請聯絡 Lexmark 業務代表。

匯出或匯入配置檔

- 1 從 Embedded Web Server（內嵌式 Web 伺服器），存取應用程式的配置頁面。
- 2 匯出或匯入配置檔。

請注意：

- 如果因 **JVM 記憶體不足** 而產生錯誤，那麼請重複匯出的程序直到配置檔已被儲存為止。
- 若發生了逾時，並且出現空白畫面，請重新整理 Web 瀏覽器，然後按一下**套用**。

檢查 Embedded Solutions Framework（內嵌式解決方案架構）的版本

- 1 從 Embedded Web Server（內嵌式 Web 伺服器），按一下 **Reports（報告） > Device Settings（裝置設定）**。
- 2 在 Embedded Solutions（內嵌式解決方案）區段，請注意關聯於「**Framework=**」（**架構=**）的值。

請注意：若要檢視各個 Embedded Solutions Framework（內嵌式解決方案架構）版本支援的完整印表機清單，請參閱 *Readme（讀我檔案）*。

注意事項

版本注意事項

2016 年 11 月

下列各段文字如與當地法規歧異時，於該地不適用之：LEXMARK INTERNATIONAL, INC. 僅以「現狀」提供本出版品，不含任何明示或暗示之保證，包括，但不限於銷售性及針對特定目的適用性之暗示性保證。有些州禁止於特定交易中拒絕為明示或暗示之保證，因此，本份聲明不一定適用於 台端。

本出版品中，可能會有技術上或印刷上之錯誤。本處所提供之資料會定期進行變更；該等變更會併入其後發行的版本。所有論述之產品或程式，亦隨時有可能進行改進或變更。

本出版品中所提及的產品、程式或服務，並不表示製造商將使其可適用於所有國家/地區。所有提及的產品、程式或服務，並無明示或暗示僅能使用該等產品、程式或服務。凡功能相當之產品、程式或服務，於不侵害任何現有智慧財產權下均可替換使用。除製造商另有明示外，結合其他產品、程式或服務之操作評估與查驗，屬使用者之責任。

如需 Lexmark 技術支援，請造訪：<http://support.lexmark.com>。

如需耗材和下載相關資訊，請造訪：www.lexmark.com。

© 2016 Lexmark International, Inc.

版權所有，翻製必究。

GOVERNMENT END USERS

The Software Program and any related documentation are "Commercial Items," as that term is defined in 48 C.F.R. 2.101, "Computer Software" and "Commercial Computer Software Documentation," as such terms are used in 48 C.F.R. 12.212 or 48 C.F.R. 227.7202, as applicable. Consistent with 48 C.F.R. 12.212 or 48 C.F.R. 227.7202-1 through 227.7207-4, as applicable, the Commercial Computer Software and Commercial Software Documentation are licensed to the U.S. Government end users (a) only as Commercial Items and (b) with only those rights as are granted to all other end users pursuant to the terms and conditions herein.

商標

Lexmark 及 Lexmark 標誌是 Lexmark International, Inc. 在美國和（或）其他國家/地區的商標或註冊商標。

Mac 和 OS X 是 Apple Inc. 的商標。

Microsoft、Windows、Windows Vista 及 Active Directory 是 Microsoft 公司集團在美國和其他國家/地區的註冊商標或商標。

所有其他商標為各個所有人之財產。

索引

符號

「釋放列印工作」伺服器的連線
失敗 27

A

Active Directory

建立屬性 5
配置 17
授予權限 5
設定 5

Active Directory 網域

加入 12

Active Directory 綱目

建立 5

E

Embedded Solutions Framework

(內嵌式解決方案架構)
檢查版本號碼 32

K

Kerberos 5

配置 18

L

LDAP 證件驗證

配置 23

LDAP+GSSAPI 鑑別

配置 17

Lexmark 列印管理用戶端

安裝 6, 13
配置 6, 13

Lexmark 列印管理無伺服器釋放 機密列印

配置 20

S

Smart Card Authentication Client

(智慧卡鑑別用戶端)
配置 20

W

Web 服務證件驗證

配置 23

三劃

工作未顯示在「釋放機密列印」
佇列中 26
工作無法完成列印 29

五劃

主要印表機

設定 22

加入 Active Directory 網域 12

用戶端印表機

設定 22

六劃

列印工作

傳送 24

列印佇列

建立 11, 16

列印驅動程式

安裝 11, 12

印表機

設定 22

存取配置頁面 20

安全範本

為「智慧卡鑑別用戶端」指
定 18

為「證件鑑別」指定 18

為內部帳戶指定 18

安裝

列印驅動程式 11

安裝「Lexmark 列印管理用戶 端」 6, 13

安裝列印驅動程式 12

七劃

刪除列印工作 24

系統基本需求 4

系統需求 4

八劃

使用 Mac 工作站時無法連接到 LPMC 29

使用授權應用程式 32

使用智慧卡讀卡器時發生錯誤 30

九劃

建立 Active Directory 綱目 5

建立列印佇列 11, 16

建議使用的系統需求 4

指定安全性範本 18

十劃

配置

Active Directory 17

Kerberos 5 18

LDAP 伺服器 23

LDAP 證件驗證 23

LDAP+GSSAPI 鑑別 17

Lexmark 文件分送系統 (LDD)

伺服器 23

Lexmark 列印管理無伺服器釋放
機密列印 20

Smart Card Authentication

Client (智慧卡鑑別用戶
端) 20

Web 服務證件驗證 23

證件鑑別 21

配置「Lexmark 列印管理用戶
端」 6, 13

配置檔 6

匯出或匯入 32

瞭解 13

十一劃

從 LPM 伺服器

從佇列中刪除 24

釋放 24

授權錯誤 26

設定

印表機 22

設定 Active Directory 5

十二劃

備份印表機

設定 22

無法判斷使用者 ID 28

無法連接到 LDAP 伺服器 28

無法連接到「釋放機密列印」伺
服器 27

無法登錄用戶端印表機 30

無法鑑別識別證 31

十三劃

傳送列印工作 24

匯入配置檔 32
匯出配置檔 32
當「色彩」、「雙面」、「裝訂」、「打孔」或多重列印份數等設定啟用時，無法列印大型檔案 29
載入列印工作的時間很長 29

十四劃

疑難排解

工作未顯示在「釋放機密列印」佇列中 26
工作無法完成列印 29
使用 Mac 工作站時無法連接到 LPMC 29
使用智慧卡讀卡器時發生錯誤 30
授權錯誤 26
無法判斷使用者 ID 28
無法連接到 LDAP 伺服器 28
無法連接到「釋放機密列印」伺服器 27
無法登錄用戶端印表機 30
無法鑑別識別證 31
當「色彩」、「雙面」、「裝訂」、「打孔」或多重列印份數等設定啟用時，無法列印大型檔案 29
載入列印工作的時間很長 29
應用程式錯誤 25
證件已被鎖定，無法繼續進行登入嘗試 30

十六劃

應用程式

使用授權 32
應用程式的配置頁面存取 20
應用程式錯誤 25

十七劃

瞭解配置檔 13
總覽 3

十九劃

證件已被鎖定，無法繼續進行登入嘗試 30
證件鑑別配置 21

二十劃

釋放列印工作 24