



인쇄 릴리스

버전 5.10

관리자 설명서

내용

- 변경 내역..... 4**
- 개요..... 6**
- 배포 준비 체크리스트..... 7**
- 환경 구성..... 9**
 - Lexmark 인쇄 관리 클라이언트 다운로드..... 9
 - Lexmark 인쇄 관리 클라이언트 설치..... 9
 - Lexmark 인쇄 관리 클라이언트에서 로그아웃..... 10
 - Windows 운영 체제용 클라이언트 소프트웨어 구성..... 10
 - Mac OS 운영 체제 소프트웨어에 대한 클라이언트 소프트웨어 구성..... 16
 - Active Directory 로그인 방법 만들기..... 22
 - Kerberos 로그인 방법 만들기..... 22
- 인쇄 릴리스 구성..... 23**
 - Embedded Web Server에 액세스..... 23
 - 작업 위치 구성..... 23
 - 고급 설정 구성..... 24
 - 응용 프로그램 아이콘 사용자 정의..... 24
 - 구성 파일 가져오기 또는 내보내기..... 25
- Lexmark 클라우드 서비스 인쇄 관리 웹 포털 사용..... 26**
 - Lexmark 클라우드 서비스 대시보드 액세스..... 26
 - 대시보드 관리..... 26
 - Print Management 웹 포털 액세스..... 28
 - 관리 작업..... 29
 - 인쇄 대기열 관리..... 31
 - Print Management 웹 포털에 파일 업로드..... 33
 - 대리자 관리..... 34
 - 인쇄 작업 내역 보기..... 34
- 응용 프로그램 사용..... 35**
 - 인쇄 작업 제출..... 35
 - 인쇄 작업 관리..... 36

인쇄 작업 릴리스.....	37
문제 해결.....	38
응용 프로그램 오류.....	38
LDC 파일을 사용한 설치가 작동하지 않음.....	39
작업을 인쇄할 수 없음.....	39
작업이 인쇄 중인 것으로 표시되지만 인쇄물이 없음.....	40
라이선스 오류.....	40
Lexmark 하이브리드 인쇄 관리 문제 해결.....	40
Lexmark Cloud 인쇄 관리 문제 해결.....	44
고지사항.....	45
색인.....	46

변경 내역

2021년 4월

- 관리 작업에 대한 정보가 추가되었습니다.

2019년 12월

- 다음에 대한 정보가 업데이트되었습니다.
 - Mac OS 및 Windows 운영 체제에 대한 구성 파일 설정
 - 서버리스 웹 서버 설정 구성
 - 관리 작업 구성
 - 인쇄 작업 관리
 - 인쇄 작업 릴리스

2019년 7월

- Lexmark™ 인쇄 관리 클라이언트의 로그아웃에 대한 지침이 추가되었습니다.
- 다음과 같이 Lexmark 서비스 이름이 업데이트되었습니다.
 - Lexmark Cloud에서 Lexmark 클라우드 서비스로 변경
 - Lexmark 인쇄 관리 클라우드에서 Lexmark Cloud 인쇄 관리로 변경
 - Lexmark 인쇄 관리 서버리스에서 Lexmark 하이브리드 인쇄 관리로 변경
- 다음에 대한 지침이 업데이트되었습니다.
 - Lexmark 인쇄 관리 클라이언트 다운로드 및 설치
 - Mac OS 및 Windows 운영 체제에 대한 구성 파일 설정
 - Lexmark Cloud 인쇄 관리 웹 포털 사용

2018년 6월

- 다음에 대한 지침이 추가되었습니다.
 - Lexmark 클라우드 서비스 대시보드 관리
 - 인쇄 작업 내역 보기
 - "Google Chrome용 LPM 클라우드" 확장 프로그램 설치 및 문제 해결 중

2018년 2월

- 클라우드 기반 ID 서비스 공급자를 사용하는 배지 등록 지원 기능이 추가되었습니다.
- Lexmark 인쇄 관리 클라우드 웹 포털 구성 및 사용에 대한 지침이 추가되었습니다.
- SaaS(Software as a Service) 환경 구성에 대한 지침이 제거되었습니다.

2017년 8월

- 표시 사용자 지정 애플리케이션을 사용하는 로그인 화면 관리에 대한 정보가 제거되었습니다.

2016년 11월

- LPMServerlessSettings에 정보가 추가되었습니다.

2016년 10월

- LateBindingEnabled 설정에 대한 정보가 추가되었습니다.

2016년 7월

- Mac OS 운영 체제용 클라이언트 소프트웨어 설치에 대한 지침이 추가되었습니다.
- 추가된 정보는 다음과 같습니다.
 - 작업 비용 산정 설정
 - 복사 추적 및 복사 할당량 기능

2016년 1월

- 최초 문서 릴리스

개요

인쇄 릴리스는 인쇄 작업 관리를 위한 엔터프라이즈용 인쇄 솔루션입니다. 이 솔루션은 다음 환경에 인쇄 릴리스 기능을 제공합니다.

- **Lexmark 하이브리드 인쇄 관리**—Lexmark 인쇄 관리 클라이언트를 사용하는 솔루션입니다. 사용자는 프린트 서버를 경유하지 않고도 프린터에 문서를 안전하게 전송할 수 있습니다. 인쇄 작업은 인쇄 릴리스가 구성된 프린터에서 릴리스될 때까지 저장됩니다.
- **Lexmark 클라우드 인쇄 관리**—사용자가 클라우드 기반 인쇄 대기열에 문서를 전송할 수 있는 클라우드 기반 솔루션입니다. 사용자가 컴퓨터에서 직접 문서를 인쇄하거나, 컴퓨터의 파일을 Lexmark 클라우드 인쇄 관리 웹 포털에 추가할 수도 있습니다.

이 솔루션은 다음 **Embedded Solutions Framework** 응용 프로그램과 함께 작동합니다.

- **Print Release**

- **클라우드 인증**—카드 리더기를 사용하여 프린터를 보호하는 응용 프로그램입니다. 사용자가 배지를 제시하면 클라우드 기반 ID 서비스 공급자를 사용하여 사용자의 자격 증명이 인증됩니다.

참고: 자세한 내용은 *클라우드 인증 관리자 설명서*를 참조하십시오.

- **카드 인증**—카드 리더기를 사용하여 프린터를 보호하는 응용 프로그램입니다. 사용자가 배지를 제시하면 다음 항목으로 해당 사용자의 자격 증명이 인증됩니다.
 - 마스터 프린터
 - LDAP
 - Lexmark Document Distributor(LDD) 서버
 - ID 서비스 공급자

참고: 자세한 내용은 *카드 인증 관리자 설명서*를 참조하십시오.

이 문서는 응용 프로그램을 구성 및 사용하고 문제를 해결하는 방법에 대한 지침을 제공합니다.

배포 준비 체크리스트

다음 항목이 클라이언트 컴퓨터에 설치되어 있는지 확인합니다.

- Microsoft .NET Framework 4.6.2(정식 버전) 이상
- Lexmark 범용 인쇄 드라이버(UPD) v2.7 이상

Lexmark 하이브리드 인쇄 관리 환경

다음을 확인하십시오.

- Lexmark 인쇄 관리 클라이언트가 컴퓨터에 설치되어 있습니다.

Active Directory를 사용하는 데 필요한 다음 정보를 보유하고 있습니다.

- Active Directory 속성

참고: 카드 인증을 구성할 경우 LDAP 섹션의 사용자 정보 필드에 Active Directory 속성을 지정하도록 합니다. 자세한 내용은 *카드 인증 관리자 설명서*를 참조하십시오.

- 영역
- 서비스 계정 사용자 이름
- 서비스 계정 비밀번호
- SSL 포트 번호
- HTTP 포트 번호

Kerberos를 구성하는 데 필요한 다음 정보를 보유하고 있습니다.

참고: Active Directory를 사용하여 작업을 검색하려면 프린터의 Kerberos 보안을 구성합니다.

- KDC 주소
- KDC 포트 번호
- 영역

웹 서버를 사용하는 데 필요한 다음 정보를 보유하고 있습니다.

- 웹 서버 주소
- SSL 포트 번호
- HTTP 포트 번호

Lexmark 클라우드 인쇄 관리 환경

다음을 확인하십시오.

- Lexmark 인쇄 관리 클라이언트가 컴퓨터에 설치되어 있습니다(컴퓨터를 사용하여 인쇄 작업을 제출하는 경우).
- "Google Chrome용 Lexmark 클라우드 인쇄 관리" 확장 프로그램이 웹 브라우저에 추가되었습니다(웹 브라우저를 사용하여 인쇄 작업을 제출하는 경우).

참고: 이 확장 프로그램은 Google Chrome™ 브라우저만 지원합니다.

- 릴리스 및 추적 서버 주소를 보유하고 있습니다.
- ID 서비스 카드 검증이 다음 중 하나로 구성되어 있습니다.
 - 클라우드 인증
 - 카드 인증

참고: ID 서비스 설정 구성에 대한 자세한 내용은 *클라우드 인증 관리자 설명서* 또는 *카드 인증 관리자 설명서*를 참조하십시오.

환경 구성

Lexmark 인쇄 관리 클라이언트 다운로드

Lexmark 인쇄 관리 클라이언트는 인쇄 작업에 대해 안전한 릴리스를 제공할 수 있도록 클라이언트 컴퓨터에 배포하는 소프트웨어 패키지입니다. 소프트웨어는 인쇄 스플러에서 인쇄 작업을 캡처하고 사용자를 인증한 후 인쇄 작업을 인쇄 관리 서버로 제출합니다. 인쇄 작업은 인쇄 릴리스 애플리케이션과 프린터를 사용하여 릴리스될 때까지 인쇄 관리 서버에 저장됩니다.

1 클라우드 인쇄 관리 웹 포털에서 **클라이언트 다운로드**를 클릭합니다.

2 다음 중 하나를 수행합니다.

- 운영 체제에 대한 기본 패키지를 다운로드합니다.

Windows 운영 체제의 기본 패키지에는 다음이 포함되어 있습니다.

- 클라우드 인쇄 관리
- Lexmark Universal PCL XL 인쇄 드라이버

Mac OS 운영 체제 소프트웨어의 기본 패키지에는 다음이 포함되어 있습니다.

- 클라우드 인쇄 관리
- Lexmark 컬러 인쇄 드라이버

- 사용자 지정 패키지를 만듭니다.

패키지를 사용자 지정하려면 다음을 수행합니다.

- 운영 체제에 대한 **사용자 지정 패키지 만들기를** 클릭합니다.
- 전역 구성 설정 섹션에서 다음 옵션을 지정합니다.
 - 인쇄 제출 상태 알림 표시 여부
 - 지정한 날짜가 지난 후 사용하지 않는 클라이언트 폴더의 삭제 여부
- Lexmark 클라우드 인쇄 관리 환경의 경우 클라우드 인쇄 관리 섹션에서 **클라우드 인쇄 관리 활성화**를 선택합니다.
- Lexmark 하이브리드 인쇄 관리 환경이 있는 경우 다음을 수행합니다.
 - 하이브리드 인쇄 관리 섹션에서 **하이브리드 인쇄 관리 활성화**를 선택합니다.
 - 다음 옵션을 지정합니다.
 - 인쇄되지 않은 작업 및 인쇄된 작업의 삭제 시기
 - 프린터에 작업을 릴리스할 때 사용자가 인쇄 설정을 변경할 수 있도록 허용할지 여부
- 인쇄 드라이버 유형 섹션에서 패키지에 포함시킬 인쇄 드라이버를 선택합니다.
- 기본 프린터 설정 섹션에서 기본으로 사용할 프린터를 선택합니다.
- 생성**을 클릭합니다.
- 패키지를 다운로드합니다.

Lexmark 인쇄 관리 클라이언트 설치

Microsoft Windows 운영 체제의 경우

1 컴퓨터에서 패키지를 실행합니다.

2 화면의 지침을 따릅니다.

참고:

- 실행 파일은 **Program Files** 폴더에 저장됩니다.
- 사용자 지정 패키지의 경우 다운로드한 압축 파일에 구성 파일이 포함되어 있습니다. 설치 프로그램과 구성 파일이 같은 폴더에 있어야 합니다.
- 구성 및 로그 파일은 설치 후 **%allusersprofile%\LPMC** 폴더에 저장됩니다.
- **Microsoft .NET Framework 4.6.2**(정식 버전) 이상이 설치되었는지 확인합니다.

설치하고 나면 **Lexmark** 클라우드 인쇄 관리 또는 **Lexmark** 하이브리드 인쇄 관리 프린터를 사용할 수 있습니다.

Mac OS 운영 체제 소프트웨어의 경우

1 컴퓨터에서 패키지를 실행합니다.

2 화면의 지침을 따릅니다.

참고:

- 실행 파일, 구성 파일 및 **SSL** 인증서는 **/Library/Lexmark/LPMC** 폴더에 저장됩니다.
- 로그 파일은 **/var/tmp**에 **lpmc.log**로 저장됩니다.
- 사용자 지정 패키지의 경우 다운로드한 압축 파일에 구성 파일이 포함되어 있습니다. 설치 프로그램과 구성 파일이 같은 폴더에 있어야 합니다.

Lexmark 인쇄 관리 클라이언트에서 로그아웃

이 기능으로 하이브리드 인쇄 관리에서 로그아웃할 수 있습니다. 컴퓨터에 저장된 모든 하이브리드 인쇄 작업이 삭제되므로 인쇄 릴리스에서 더 이상 사용할 수 없습니다. 그러나 이미 클라우드 인쇄 관리로 전송된 인쇄 작업은 인쇄 대기열에 남아있으므로 사용할 수 있습니다.

Microsoft Windows 운영 체제의 경우

1 컴퓨터의 시스템 트레이에서 **Lexmark** 인쇄 관리 클라이언트 아이콘을 마우스 오른쪽 버튼으로 클릭합니다.

2 인쇄 관리에서 로그아웃을 클릭합니다.

Mac OS 운영 체제 소프트웨어의 경우

1 컴퓨터의 상태 메뉴에서 **Lexmark** 인쇄 관리 클라이언트 아이콘을 마우스 오른쪽 버튼으로 클릭합니다.

2 인쇄 관리에서 로그아웃을 클릭합니다.

참고: 로그아웃한 후에는 인증 자격 증명이 삭제됩니다. 다시 인쇄할 때 사용자 자격 증명을 입력하라는 메시지가 표시됩니다.

Windows 운영 체제용 클라이언트 소프트웨어 구성

시작하기 전에 다음 사항을 확인합니다.

- **Microsoft .NET Framework 4.6.2**(정식 버전) 이상이 설치되어 있습니다.
- 권장 인쇄 드라이버가 설치되어 있습니다.
- **Active Directory**가 실행 중입니다.

- Lexmark 인쇄 관리 클라이언트를 설치한 컴퓨터가 Active Directory 도메인에 등록되어 있습니다.
- 관리자가 Active Directory 도메인에 로그인했고 도메인을 액세스할 수 있는 관리 권한이 있습니다.

Windows 운영 체제용 구성 파일의 이해

Logger

설정	기본값	설명
LogFilepath	c:\ProgramData\LPMServerlessADSettings\lpmc.log	로그 파일을 저장하는 경로입니다.
LoggingEnabled	false	true 로 설정된 경우 Lexmark 인쇄 관리 클라이언트 이벤트가 기록됩니다.

LPMServerlessADSettings

CaptureSettings

설정	기본값	설명
LoopbackPort	9167	수신된 인쇄 작업에 대한 캡처 서비스와 통신이 이뤄지는 포트 번호입니다. 다른 포트 번호를 사용하려면 인쇄 대기열에서 사용하는 포트를 변경합니다.
PrintJobFileNameFormat	%d_%i.prn	캡처 서비스에서 인쇄 작업을 저장하는 데 사용하는 파일 이름 형식입니다. %d 는 작업이 인쇄되는 시간이고, %i 는 현재 초침 수입니다. 파일 이름의 일부로 사용할 수 있는 값은 다음과 같습니다. %u —사용자 이름 %pd —인쇄 드라이버 이름 %pq —인쇄 대기열 이름

ClientSettings

설정	기본값	설명
PrintAndKeepLifespan	48	Lexmark 인쇄 관리 클라이언트에서 인쇄 후 작업이 삭제될 때까지 남은 시간입니다.
UnprintedJobsLifespan	48	릴리스되지 않은 작업이 Lexmark 인쇄 관리 클라이언트의 인쇄 대기열에서 삭제될 때까지 남은 시간입니다.

ReleaseSettings

설정	기본값	설명
EsfListenerPort	9443	프린터에서 작업이 릴리스되는 포트 번호입니다.
UseSSL	true	인쇄 릴리스 통신에서 SSL을 사용할지 여부를 결정합니다. HTTPS를 사용하는 경우 이 설정을 활성화해야 합니다. 이 설정은 구성 파일에 숨겨져 있으며 기본적으로 활성화되어 있습니다. 이 설정을 비활성화하려면 구성 파일에 다음을 추가합니다. <UseSSL>false</UseSSL>

ServerSettings

설정	기본값	설명
ActiveDirectoryUserProperty	otherLoginWorkstations	Lexmark 인쇄 관리 클라이언트에서 데이터를 저장하고 검색하는 데 사용하는 Active Directory 속성입니다.
ServiceAccountUserName	N/A	서비스 계정으로 지정된 사용자 이름입니다. 이 설정은 관리자가 배포 전에 지정합니다.

ADWriteSettings

설정	기본값	설명
ADWriteOption	AtPrintTime	<p>Lexmark 인쇄 관리 클라이언트가 워크스테이션의 IP 주소를 Active Directory 서버에 쓸 시기를 결정합니다.</p> <p>다음 값들 중 하나를 사용하십시오.</p> <ul style="list-style-type: none"> • AtStartup—Lexmark 인쇄 관리 클라이언트가 시작된 경우에만 워크스테이션 IP 주소를 씁니다. 워크스테이션이 종료되거나 배터리 수준이 낮은 상태일 때 IP 주소가 삭제됩니다. • AtPrintTime—작업이 인쇄될 때에만 워크스테이션 IP 주소를 씁니다. 워크스테이션에 사용자의 작업이 더 이상 없거나 워크스테이션이 종료되거나 배터리 수준이 낮은 상태일 때 IP 주소가 삭제됩니다. Lexmark 인쇄 관리 클라이언트가 시작될 때 저장된 작업이 감지되면 워크스테이션 IP 주소를 즉시 씁니다. • AtStartupAndPrintTime—Lexmark 인쇄 관리 클라이언트가 시작될 때와 작업이 인쇄될 때 워크스테이션 IP 주소를 씁니다. 워크스테이션에 사용자의 작업이 없어도 삭제되지 않습니다. 워크스테이션이 종료되거나 배터리 수준이 낮은 상태일 때 삭제됩니다.

LPMServerlessSettings

CaptureSettings

설정	기본값	설명
LoopbackPort	9167	수신된 인쇄 작업에 대한 캡처 서비스와 통신이 이뤄지는 포트 번호입니다. 다른 포트 번호를 사용하려면 인쇄 대기열에서 사용하는 포트를 변경합니다.
PrintJobFileNameFormat	%d_%i.prn	<p>캡처 서비스에서 인쇄 작업을 저장하는 데 사용하는 파일 이름 형식입니다. %d는 작업이 인쇄되는 시간이고, %i는 현재 초침 수입니다.</p> <p>파일 이름의 일부로 사용할 수 있는 값은 다음과 같습니다.</p> <ul style="list-style-type: none"> %u—사용자 이름 %pd—인쇄 드라이버 이름 %pq—인쇄 대기열 이름

ClientSettings

설정	기본값	설명
PrintAndKeepLifespan	48	Lexmark 인쇄 관리 클라이언트에서 인쇄 후 작업이 삭제될 때까지 남은 시간입니다.
UnprintedJobsLifespan	48	릴리스되지 않은 작업이 Lexmark 인쇄 관리 클라이언트의 인쇄 대기열에서 삭제될 때까지 남은 시간입니다.

ReleaseSettings

설정	기본값	설명
EsfListenerPort	9443	프린터에서 작업이 릴리스되는 포트 번호입니다.

ServerSettings

설정	기본값	설명
ServerIP	apis.us.iss.lexmark.com/cpm(미국) apis.eu.iss.lexmark.com/cpm(EU)	릴리스 및 추적 서버 주소입니다.
ServerPort	443	프린터에서 작업이 릴리스되는 포트 번호입니다.

ServerAPISettings

설정	기본값	설명
APIVersion	3.0	사용된 애플리케이션 프로그래밍 인터페이스(API)의 버전입니다.
IDPServerSettings ServerIP ServerPort	idp.us.iss.lexmark.com(미국) idp.eu.iss.lexmark.com(EU) 443	사용자를 인증하는 데 사용되는 ID 서비스 공급자입니다. 프린터에서 작업이 릴리스되는 포트 번호입니다.

LPMServerSettings

CaptureSettings

설정	기본값	설명
LoopbackPort	9168	수신된 인쇄 작업에 대한 캡처 서비스와 통신이 이뤄지는 포트 번호입니다. 다른 포트 번호를 사용하려면 인쇄 대기열에서 사용하는 포트를 변경합니다.
PrintJobFileNameFormat	%d_%i.prn	캡처 서비스에서 인쇄 작업을 저장하는 데 사용하는 파일 이름 형식입니다. %d 는 작업이 인쇄되는 시간이고, %i 는 현재 초침 수입니다. 파일 이름의 일부로 사용할 수 있는 값은 다음과 같습니다. %u —사용자 이름 %pd —인쇄 드라이버 이름 %pq —인쇄 대기열 이름

ServerSettings

설정	기본값	설명
ServerIP	apis.us.iss.lexmark.com/cpm(미국) apis.eu.iss.lexmark.com/cpm(EU)	Lexmark 인쇄 관리 클라우드 릴리스 및 추적 서버 주소입니다.
ServerPort	443	프린터에서 작업이 릴리스되는 포트 번호입니다.

IDPServerSettings

설정	기본값	설명
ServerIP	idp.us.iss.lexmark.com (미국) idp.eu.iss.lexmark.com (EU)	사용자를 인증하는 데 사용되는 ID 서비스 공급자입니다.
ServerPort	443	프린터에서 작업이 릴리스되는 포트 번호입니다.

DeleteJobTrackerSettings

설정	기본값	설명
TrackDeletedJob	true	false 로 설정되면 삭제된 작업을 추적하지 않습니다.
SendImmediately	true	false 로 설정되면 Lexmark 인쇄 관리 클라이언트가 IntervalMode 를 사용하여 삭제된 작업 데이터를 보냅니다.
IntervalMode	Daily	지정된 시간 간격 후에 삭제된 작업 데이터를 보냅니다. 간격은 분, 시간, 일 또는 주로 설정할 수 있습니다. IntervalMode 를 사용하면 삭제된 작업 데이터가 c:\ProgramData\LPMS\DJTReport.xml 에 임시로 저장됩니다. 설정한 시간 간격이 경과되면 삭제된 작업 데이터가 보고서 서버로 전송되고 DJTReport.xml 파일이 삭제됩니다.
SendInterval 분 Hourly Daily Weekly Day Hour	1200	삭제된 작업 데이터를 보고서 서버로 전송할 시간을 지정합니다. 분—값을 1 이상으로 설정합니다. Daily —HHMM 형식으로 시간 값을 설정합니다. 설정된 시간을 기준으로 매일 일정한 간격으로 실행됩니다. 다양한 Daily 설정 인스턴스를 설정할 수 있습니다. 이 설정은 삭제 작업 추적기를 트리거하여 하루 중에 여러 번 실행할 수 있습니다. Weekly —일 및 시간 값으로 구성됩니다. 일—1~7까지의 값으로 설정하며, 1은 일요일, 7은 토요일을 나타냅니다. 시간—HHMM 형식으로 값을 설정하며, 지정된 시간을 기준으로 반복 실행됩니다. 날짜 및 시간 설정에는 여러 인스턴스가 있을 수 있습니다.
ServerSettings ServerIP ServerPort ServerSSL	0.0.0.0 9780 false	삭제된 작업 데이터가 저장되는 보고서 서버에 대한 정보를 포함합니다.
OtherSettings SiteName	N/A	삭제된 작업 데이터에 대한 추가 정보입니다. SiteName —작업이 제출된 사이트 이름입니다.

LateBindingSettings

설정	기본값	설명
LateBindingEnabled	false	true 로 설정되면 프린터 제어판에서 컬러, 면, 스테플, 홀 펀치, 매수 설정을 수정할 수 있습니다. 참고: <ul style="list-style-type: none"> Lexmark 인쇄 관리 클라이언트 버전에 따라 이 설정을 사용할 수 없을 수도 있습니다. 자세한 내용은 Readme 파일을 참조하십시오. 이 설정은 Lexmark 인쇄 관리 서버리스 환경에서 제출된 작업에만 적용됩니다. 이 설정을 사용하려면 프린터에 마무리 장치를 연결합니다.

DeleteEmptyUserFolderSetting

설정	기본값	설명
DeleteEmptyUserFolders	false	true 로 설정되면 인쇄 작업이 없는 사용자 폴더와 유효한 사용자 토큰이 자동으로 삭제됩니다.
DeleteEmptyUserFoldersLifespan	7	사용자 폴더의 인쇄 작업이 없는 기간(일)과 유효한 사용자 토큰이 자동으로 삭제됩니다.

Windows 운영 체제용 샘플 구성 파일

```
<?xml version="1.0" encoding="utf-8"?>
<Configuration>
  <Logger>
    <LogFilePath>C:\ProgramData\LPMC\lpmc.log</LogFilePath>
    <LoggingEnabled>true</LoggingEnabled>
  </Logger>
  <LPMServerlessSettings>
    <CaptureSettings>
      <LoopbackPort>9167</LoopbackPort>
      <PrintJobFileNameFormat>%d_%i.prn</PrintJobFileNameFormat>
    </CaptureSettings>
    <ClientSettings>
      <PrintAndKeepLifespan>48</PrintAndKeepLifespan>
      <UnprintedJobsLifespan>48</UnprintedJobsLifespan>
    </ClientSettings>
    <ReleaseSettings>
      <EsfListenerPort>9443</EsfListenerPort>
    </ReleaseSettings>
    <ServerSettings>
      <ServerIP>apis.us.iss.lexmark.com/cpm</ServerIP>
      <ServerPort>443</ServerPort>
    </ServerSettings>
    <ServerAPISettings>
      <APIVersion>3.0</APIVersion>
      <IDPServerSettings>
        <ServerIP>idp.us.iss.lexmark.com</ServerIP>
        <ServerPort>443</ServerPort>
      </IDPServerSettings>
    </ServerAPISettings>
  </LPMServerlessSettings>
  <LPMServerSettings>
    <CaptureSettings>
      <LoopbackPort>9168</LoopbackPort>
      <PrintJobFileNameFormat>%d_%i.prn</PrintJobFileNameFormat>
    </CaptureSettings>
    <ClientSettings/>
    <ServerSettings>
      <ServerIP>apis.us.iss.lexmark.com/cpm</ServerIP>
      <ServerPort>443</ServerPort>
    </ServerSettings>
    <IDPServerSettings>
      <ServerIP>idp.us.iss.lexmark.com</ServerIP>
      <ServerPort>443</ServerPort>
    </IDPServerSettings>
    <APIVersion>3.0</APIVersion>
  </LPMServerSettings>
  <LateBindingSettings>
    <LateBindingEnabled>true</LateBindingEnabled>
  </LateBindingSettings>
  <DeleteEmptyUserFolderSetting>
    <DeleteEmptyUserFolders>false</DeleteEmptyUserFolders>
    <DeleteEmptyUserFoldersLifespan>7</DeleteEmptyUserFoldersLifespan>
  </DeleteEmptyFolderSetting>
  <DisplayNotifications>true</DisplayNotifications>
  <DefaultPrintQueue>
    <DefaultQueue>LPMCloud</DefaultQueue>
  </DefaultPrintQueue>
</Configuration>
```

Mac OS 운영 체제 소프트웨어에 대한 클라이언트 소프트웨어 구성

Active Directory 도메인 연결

Active Directory 도메인을 DNS 서버 목록에 추가

- 1 컴퓨터에서 시스템 기본 설정으로 이동하여 **네트워크**를 클릭합니다.
- 2 네트워크를 선택하고 **고급**을 클릭합니다.
- 3 **DNS**를 클릭한 뒤, DNS 서버 섹션에서 **+** 기호를 클릭하여 Active Directory 도메인의 IP 주소를 입력합니다.
- 4 도메인 검색 섹션에서 **+** 기호를 클릭하여 Active Directory 도메인 이름을 입력합니다.
- 5 **확인**을 클릭합니다.
- 6 네트워크 창에서 **적용**을 클릭합니다.

Active Directory 도메인 연결

- 1 컴퓨터에서 시스템 기본 설정으로 이동하여 **사용자 및 그룹**을 클릭합니다.
- 2 **로그인 옵션**을 클릭한 뒤, 네트워크 계정 서버 섹션에서 **연결**을 클릭합니다.
참고: 설정을 사용할 수 없는 경우 잠금 버튼을 클릭합니다. 관리자 계정에서 설정을 잠금 해제해야 합니다.
- 3 설정을 구성합니다.
 - 서버—Active Directory 도메인 컨트롤러 주소
 - 클라이언트 컴퓨터 ID—클라이언트 컴퓨터 이름
 - AD 관리자—Active Directory 도메인과 연결된 계정 이름
 - AD 관리자 비밀번호—Active Directory 도메인과 연결된 계정 비밀번호
- 4 **확인**을 클릭합니다.
- 5 컴퓨터에서 로그아웃한 뒤 Active Directory 도메인과 연결된 사용자 ID 및 비밀번호를 사용하여 다시 로그인합니다.

Mac OS 운영 체제 소프트웨어용 구성 파일의 이해

Logger

설정	기본값	설명
LogFilePath	/var/tmp/lpmc.log	로그 파일을 저장하는 경로입니다.
LoggingEnabled	false	<ul style="list-style-type: none"> • true로 설정된 경우 Lexmark 인쇄 관리 클라이언트 이벤트가 기록됩니다. • debug로 설정하는 경우 추가 정보가 기록됩니다.

LPMServerlessADSettings

CaptureSettings

설정	기본값	설명
LoopbackPort	9167	수신된 인쇄 작업에 대한 캡처 서비스와 통신이 이뤄지는 포트 번호입니다. 다른 포트 번호를 사용하려면 인쇄 대기열에서 사용하는 포트를 변경합니다.
PrintJobFileNameFormat	%d_%i.prn	캡처 서비스에서 인쇄 작업을 저장하는 데 사용하는 파일 이름 형식입니다. %d 는 작업이 인쇄되는 시간이고, %i 는 현재 초침 수입니다. 파일 이름의 일부로 사용할 수 있는 값은 다음과 같습니다. %u —사용자 이름 %pd —인쇄 드라이버 이름 %pq —인쇄 대기열 이름

ClientSettings

설정	기본값	설명
PrintAndKeepLifespan	48	인쇄 후 Lexmark 인쇄 관리 클라이언트에서 작업이 삭제될 때까지 남은 시간입니다.
UnprintedJobsLifespan	48	릴리스되지 않은 작업이 Lexmark 인쇄 관리 클라이언트의 인쇄 대기열에서 삭제될 때까지 남은 시간입니다.

ReleaseSettings

설정	기본값	설명
EsListenerPort	9443	프린터에서 작업이 릴리스되는 포트 번호입니다.
UseSSL	true	인쇄 릴리스 통신에서 SSL을 사용할지 여부를 결정합니다. ServerPort 를 80 으로 설정하면 값이 false 로 설정되어 SSL 외의 연결을 설정할 수 있습니다. HTTPS를 사용하는 경우 이 설정을 활성화해야 합니다.

ServerSettings

설정	기본값	설명
ActiveDirectoryUserProperty	otherLoginWorkstations	Lexmark 인쇄 관리 클라이언트에서 데이터를 저장하고 검색하는 데 사용하는 Active Directory 속성입니다. otherLoginWorkstations 를 사용할 수 없는 경우 customAttributeName 을 사용하여 사용자 지정 사용자 속성을 활용할 수 있습니다.
ServiceAccountUserName	N/A	서비스 계정으로 지정된 사용자 이름입니다. 이 설정은 관리자가 배포 전에 지정합니다.

ADWriteSettings

설정	기본값	설명
ADWriteOption	AtPrintTime	<p>Lexmark 인쇄 관리 클라이언트가 워크스테이션의 IP 주소를 Active Directory 서버에 쓸 시기를 결정합니다.</p> <p>다음 값들 중 하나를 사용하십시오.</p> <ul style="list-style-type: none"> • AtStartup—Lexmark 인쇄 관리 클라이언트가 시작된 경우에만 워크스테이션 IP 주소를 씁니다. 워크스테이션이 종료되거나 배터리 수준이 낮은 상태일 때 IP 주소가 삭제됩니다. • AtPrintTime—작업이 인쇄될 때에만 워크스테이션 IP 주소를 씁니다. 워크스테이션에 사용자의 작업이 더 이상 없거나 워크스테이션이 종료되거나 배터리 수준이 낮은 상태일 때 IP 주소가 삭제됩니다. Lexmark 인쇄 관리 클라이언트가 시작될 때 저장된 작업이 감지되면 워크스테이션 IP 주소를 즉시 씁니다. • AtStartupAndPrintTime—Lexmark 인쇄 관리 클라이언트가 시작될 때와 작업이 인쇄될 때 워크스테이션 IP 주소를 씁니다. 워크스테이션에 사용자의 작업이 없어도 삭제되지 않습니다. 워크스테이션이 종료되거나 배터리 수준이 낮은 상태일 때 삭제됩니다.

LPMServerlessSettings

CaptureSettings

설정	기본값	설명
LoopbackPort	9168	수신된 인쇄 작업에 대한 캡처 서비스와 통신이 이뤄지는 포트 번호입니다. 다른 포트 번호를 사용하려면 인쇄 대기열에서 사용하는 포트를 변경합니다.
PrintJobFileNameFormat	%d_%i.ps	<p>캡처 서비스에서 인쇄 작업을 저장하는 데 사용하는 파일 이름 형식입니다. %d는 작업이 인쇄되는 시간이고, %i는 현재 초침 수입니다.</p> <p>파일 이름의 일부로 사용할 수 있는 값은 다음과 같습니다.</p> <ul style="list-style-type: none"> %u—사용자 이름 %pd—인쇄 드라이버 이름 %pq—인쇄 대기열 이름

ClientSettings

설정	기본값	설명
PrintAndKeepLifespan	48	Lexmark 인쇄 관리 클라이언트에서 인쇄 후 작업이 삭제될 때까지 남은 시간입니다.
UnprintedJobsLifespan	48	릴리스되지 않은 작업이 Lexmark 인쇄 관리 클라이언트의 인쇄 대기열에서 삭제될 때까지 남은 시간입니다.

ReleaseSettings

설정	기본값	설명
EsfListenerPort	443	프린터에서 작업이 릴리스되는 포트 번호입니다.
UseSSL	true	인쇄 릴리스 통신에서 SSL을 사용할지 여부를 결정합니다.

ServerSettings

설정	기본값	설명
ServerIP	apis.us.iss.lexmark.com/cpm(미국) apis.eu.iss.lexmark.com/cpm(EU)	릴리스 및 추적 서버 주소입니다.
ServerPort	443	프린터에서 작업이 릴리스되는 포트 번호입니다.
UseSSL	true	인쇄 릴리스 통신에서 SSL을 사용할지 여부를 결정합니다.

ServerAPISettings

설정	기본값	설명
APIVersion	3.0	사용된 애플리케이션 프로그래밍 인터페이스(API)의 버전입니다.
IDPServerSettings ServerIP ServerPort UseSSL	idp.us.iss.lexmark.com(미국) idp.eu.iss.lexmark.com(EU) 443 true	사용자를 인증하는 데 사용되는 ID 서비스 공급자입니다. 프린터에서 작업이 릴리스되는 포트 번호입니다. 인쇄 릴리스 통신에서 SSL을 사용할지 여부를 결정합니다.

LPMServerSettings

CaptureSettings

설정	기본값	설명
LoopbackPort	9167	수신된 인쇄 작업에 대한 캡처 서비스와 통신이 이뤄지는 포트 번호입니다. 다른 포트 번호를 사용하려면 인쇄 대기열에서 사용하는 포트를 변경합니다.
PrintJobFileNameFormat	%d_%i.prn	캡처 서비스에서 인쇄 작업을 저장하는 데 사용하는 파일 이름 형식입니다. %d 는 작업이 인쇄되는 시간이고, %i 는 현재 초침 수입니다. 파일 이름의 일부로 사용할 수 있는 값은 다음과 같습니다. %u —사용자 이름 %pd —인쇄 드라이버 이름 %pq —인쇄 대기열 이름

ServerSettings

설정	기본값	설명
ServerIP	apis.us.iss.lexmark.com/cpm(미국) apis.eu.iss.lexmark.com/cpm(EU)	Lexmark 인쇄 관리 클라우드 릴리스 및 추적 서버 주소입니다.
ServerPort	443	프린터에서 작업이 릴리스되는 포트 번호입니다.

IDPServerSettings

설정	기본값	설명
ServerIP	idp.us.iss.lexmark.com(미국) idp.eu.iss.lexmark.com(EU)	사용자를 인증하는 데 사용되는 ID 서비스 공급자입니다.
ServerPort	443	프린터에서 작업이 릴리스되는 포트 번호입니다.

DeleteJobTrackerSettings

설정	기본값	설명
TrackDeletedJob	true	false 로 설정되면 삭제된 작업을 추적하지 않습니다.
SendImmediately	true	false 로 설정되면 Lexmark 인쇄 관리 클라이언트가 IntervalMode 를 사용하여 삭제된 작업 데이터를 보냅니다.
IntervalMode	분	지정된 시간 간격 후에 삭제된 작업 데이터를 보냅니다. 간격은 분, 시간, 일 또는 주로 설정할 수 있습니다.
SendInterval 분 Daily Weekly Day Hour	1200	삭제된 작업 데이터를 보고서 서버로 전송할 시간을 지정합니다. 분 —값을 1 이상으로 설정합니다. Daily —HHMM 형식으로 시간 값을 설정합니다. 설정된 시간을 기준으로 매일 일정한 간격으로 실행됩니다. 다양한 Daily 설정 인스턴스를 설정할 수 있습니다. 이 설정은 삭제 작업 추적기를 트리거하여 하루 중에 여러 번 실행할 수 있습니다. Weekly —일 및 시간 값으로 구성됩니다. 일 —1~7까지의 값으로 설정하며, 1은 일요일, 7은 토요일을 나타냅니다. 시간 —HHMM 형식으로 값을 설정하며, 지정된 시간을 기준으로 반복 실행됩니다. 날짜 및 시간 설정에는 여러 인스턴스가 있을 수 있습니다.
ServerSettings ServerIP ServerPort ServerSSL	0.0.0.0 9780 false	삭제된 작업 데이터가 저장되는 보고서 서버에 대한 정보를 포함합니다.
OtherSettings SiteName	N/A	삭제된 작업 데이터에 대한 추가 정보입니다. SiteName —작업이 제출된 사이트 이름입니다.

Mac OS 운영 체제 소프트웨어용 샘플 구성 파일

```
<?xml version="1.0" encoding="utf-8"?>
<Configuration>
  <Logger>
    <LogFilePath>/var/tmp/lpmc.log</LogFilePath>
    <LoggingEnabled>>false</LoggingEnabled>
  </Logger>
  <LPMServerlessADSettings>
    <CaptureSettings>
      <LoopbackPort>9167</LoopbackPort>
      <PrintJobFileNameFormat>%d_%i.ps</PrintJobFileNameFormat>
    </CaptureSettings>
    <ClientSettings>
      <PrintAndKeepLifespan>48</PrintAndKeepLifespan>
      <UnprintedJobsLifespan>48</UnprintedJobsLifespan>
    </ClientSettings>
    <ReleaseSettings>
      <EsflistenerPort>9443</EsflistenerPort>
      <UseSSL>>true</UseSSL>
    </ReleaseSettings>
    <ServerSettings>
      <ActiveDirectoryUserProperty>otherLoginWorkstations</ActiveDirectoryUserProperty>
      <ServiceAccountUsername></ServiceAccountUsername>
    </ServerSettings>
    <ADWriteSettings>
      <!--values are {AtStartup | AtPrintTime | AtStartupAndPrintTime} -->
      <ADWriteOption>AtStartupAndPrintTime</ADWriteOption>
    </ADWriteSettings>
  </LPMServerlessADSettings>
  <LPMServerlessSettings>
    <CaptureSettings>
      <LoopbackPort>9167</LoopbackPort>
      <PrintJobFileNameFormat>%d_%i.ps</PrintJobFileNameFormat>
    </CaptureSettings>
  </LPMServerlessSettings>
</Configuration>
```

```

<ClientSettings>
  <PrintAndKeepLifespan>48</PrintAndKeepLifespan>
  <UnprintedJobsLifespan>48</UnprintedJobsLifespan>
</ClientSettings>
<ReleaseSettings>
  <EsfListenerPort>443</EsfListenerPort>
  <UseSSL>true</UseSSL>
</ReleaseSettings>
<ServerSettings>
  <ServerIP>apis.us.iss.lexmark.com/cpm</ServerIP>
  <ServerPort>443</ServerPort>
  <UseSSL>true</UseSSL>
</ServerSettings>
<ServerAPISettings>
  <APIVersion>3.0</APIVersion>
  <IDPServerSettings>
    <ServerIP>idp.us.iss.lexmark.com</ServerIP>
    <ServerPort>443</ServerPort>
    <UseSSL>true</UseSSL>
  </IDPServerSettings>
</ServerAPISettings>
</LPMServerlessSettings>
<LPMServerSettings>
  <CaptureSettings>
    <LoopbackPort>9168</LoopbackPort>
    <PrintJobFileNameFormat>%d_%i.ps</PrintJobFileNameFormat>
  </CaptureSettings>
  <ClientSettings>
  </ClientSettings>
  <ServerSettings>
    <ServerIP>apis.us.iss.lexmark.com/cpm</ServerIP>
    <ServerPort>443</ServerPort>
  </ServerSettings>
  <IDPServerSettings>
    <ServerIP>idp.us.iss.lexmark.com</ServerIP>
    <ServerPort>443</ServerPort>
  </IDPServerSettings>
  <APIVersion>3.0</APIVersion>
</LPMServerSettings>
<DeleteJobTrackerSettings>
  <TrackDeletedJob>true</TrackDeletedJob>
  <SendImmediately>true</SendImmediately>
  <IntervalMode>minutes</IntervalMode>
  <SendInterval>
    <Minutes>5</Minutes>
    <Daily>1200</Daily>
    <Daily>2300</Daily>
    <Weekly>
      <Day>2</Day>
      <Day>3</Day>
      <Day>4</Day>
      <Day>5</Day>
      <Day>6</Day>
      <Hour>1000</Hour>
      <Hour>1500</Hour>
    </Weekly>
  </SendInterval>
  <ServerSettings>
    <ServerIP>0.0.0.0</ServerIP>
    <ServerPort>9780</ServerPort>
    <ServerSSL>>false</ServerSSL>
  </ServerSettings>
  <OtherSettings>
    <SiteName></SiteName>
  </OtherSettings>
</DeleteJobTrackerSettings>
</Configuration>

```

Active Directory 로그인 방법 만들기

- 1 Embedded Web Server에서 **설정 > 보안 > 로그인 방법**을 클릭합니다.
- 2 네트워크 계정 섹션에서 **로그인 방법 추가 > Active Directory**를 클릭합니다.
- 3 설정을 구성합니다.
 - **도메인**—Active Directory 서버의 영역 또는 도메인 이름을 입력합니다.
 - **사용자 이름**—Active Directory에 인증할 수 있는 사용자의 이름을 입력합니다.
 - **비밀번호**—사용자의 비밀번호를 입력합니다.
 - **조직 단위**—사용자가 속한 조직 단위 속성을 입력합니다.
- 4 **도메인 연결**을 클릭합니다.

Kerberos 로그인 방법 만들기

- 1 Embedded Web Server에서 **설정 > 보안 > 로그인 방법**을 클릭합니다.
- 2 네트워크 계정 섹션에서 **로그인 방법 추가 > Kerberos**를 클릭합니다.
- 3 다음 중 한 가지를 수행합니다.

단순 Kerberos 구성 파일 생성

단순 Kerberos 파일 생성 섹션에서 다음 항목을 구성합니다.

- **KDC 주소**—KDC IP의 IP 주소 또는 호스트 이름을 입력합니다.
- **KDC 포트**—Kerberos 서버에서 사용하는 포트 번호를 입력합니다.
- **영역**—Kerberos 서버에서 사용하는 영역을 입력합니다. 이 영역은 대문자로 입력해야 합니다.

Kerberos 구성 파일 가져오기

Kerberos 파일 가져오기 필드에서 `krb5.conf` 파일을 찾습니다.

- 4 필요한 경우 기타 설정 섹션에서 다음 설정을 구성합니다.
 - **문자 인코딩**—구성 파일에 사용될 문자 인코딩을 선택합니다.
 - **역순 IP 조회 비활성화**
- 5 **저장 및 확인**을 클릭합니다.

인쇄 릴리스 구성

Embedded Web Server에 액세스

- 1 프린터 IP 주소를 확보합니다. 다음 중 하나를 수행합니다.
 - 프린터 홈 화면에서 IP 주소를 찾습니다.
 - 프린터 기본 화면에서 **설정 > 네트워크/포트 > 네트워크 개요**를 누릅니다.
- 2 웹 브라우저를 열고 프린터 IP 주소를 입력합니다.

작업 위치 구성

서버리스(Active Directory) 설정 구성

이 설정은 Lexmark 인쇄 관리 2.2 이상을 사용하는 하이브리드 인쇄 관리에 적용됩니다.

- 1 Embedded Web Server에서 애플리케이션의 구성 페이지로 이동합니다.
앱 > 인쇄 릴리스 > 구성
- 2 작업 위치 섹션에서 **서버리스(Active Directory)**를 선택합니다.
- 3 서버리스 Active Directory 설정 섹션에서 **Active Directory** 속성 및 영역을 입력합니다.
- 4 사용자 이름 및 비밀번호를 입력합니다.
참고: 사용자 이름을 Lexmark 인쇄 관리 클라이언트 구성 파일에 설정된 **ServiceAccountUserName** 값과 일치시킵니다. 자세한 내용은 [11 페이지의 “Windows 운영 체제용 구성 파일의 이해”](#)를 참조하십시오.
- 5 SSL 및 HTTP 포트 번호를 입력합니다.
- 6 보안 모드를 선택합니다.
 - **자동**—애플리케이션이 SSL 또는 비-SSL 구성 Lexmark 인쇄 관리 클라이언트에서 작업을 검색합니다.
 - **SSL만**—애플리케이션이 SSL 구성 Lexmark 인쇄 관리 클라이언트에서 작업을 검색합니다.
- 7 **저장**을 클릭합니다.

서버리스(웹) 설정 구성

이 설정은 인쇄 관리 클라이언트 2.2에만 필요합니다.

- 1 Embedded Web Server에서 애플리케이션의 구성 페이지로 이동합니다.
앱 > 인쇄 릴리스 > 구성
- 2 작업 위치 섹션에서 **서버리스(웹)**를 선택합니다.
- 3 서버리스 웹 서버 설정 섹션에서 웹 서버 주소를 입력합니다.
- 4 SSL 및 HTTP 포트 번호를 입력합니다.

- 5 보안 모드를 선택합니다.
 - **자동**—애플리케이션이 SSL 또는 비-SSL 구성 Lexmark 인쇄 관리 클라이언트에서 작업을 검색합니다.
 - **SSL만**—애플리케이션이 SSL 구성 Lexmark 인쇄 관리 클라이언트에서 작업을 검색합니다.
- 6 필요한 경우 다음 중 하나를 선택합니다.
 - **프록시 사용**—모든 연결이 통과되도록 프록시 서버를 구성했을 때 이 설정을 선택합니다.
 - **인쇄 관리 클라이언트 2.2 이전 버전에 대해 통신 허용**—인쇄 관리 클라이언트 v2가 지원되는 경우 이 설정을 선택합니다.
- 7 **저장**을 클릭합니다.

SaaS 설정 구성

이 설정은 클라우드 인쇄 관리에 적용됩니다.

- 1 Embedded Web Server에서 애플리케이션의 구성 페이지로 이동합니다.
앱 > 인쇄 릴리스 > 구성
- 2 작업 위치 섹션에서 **SaaS**를 선택합니다.
- 3 SaaS 설정 섹션에서 릴리스 및 추적 서버 주소를 입력합니다.
- 4 SSL 인증서를 찾은 다음 **업로드**를 클릭합니다.
- 5 **저장**을 클릭합니다.

고급 설정 구성

- 1 Embedded Web Server에서 응용 프로그램의 구성 페이지로 이동합니다.
앱 > 인쇄 릴리스 > 구성
- 2 고급 설정 섹션에서 네트워크 및 소켓 제한시간을 조정합니다.
- 3 오류 페이지 인쇄 메뉴에서 인쇄할 오류 로그를 선택합니다.
- 4 필요할 경우 작업 비용 산정을 활성화한 다음 컬러 및 흑백 작업에 대한 비용을 지정합니다.
참고: 이 기능을 활성화하면 개별 작업 비용 및 선택한 작업의 총 비용을 확인할 수 있습니다.
- 5 **저장**을 클릭합니다.

응용 프로그램 아이콘 사용자 정의

- 1 Embedded Web Server에서 응용 프로그램의 구성 페이지로 이동합니다.
앱 > 인쇄 릴리스 > 구성
- 2 홈 화면 버튼 섹션에서 **사용자 정의 라벨 사용**을 선택한 후 홈 화면에 표시할 텍스트를 입력합니다.
- 3 사용자 정의 아이콘 사용을 선택하고 홈 화면에 표시할 이미지를 찾은 후 **업로드**를 클릭합니다.
- 4 **저장**을 클릭합니다.

구성 파일 가져오기 또는 내보내기

구성 파일 가져오기는 기존 응용 프로그램 구성을 덮어씁니다.

1 Embedded Web Server에서 응용 프로그램의 구성 페이지로 이동합니다.

앱 > 인쇄 릴리스 > 구성

2 가져오기/내보내기 구성을 클릭합니다.

3 다음 중 하나를 수행합니다.

- 구성 파일을 찾은 다음 가져오기를 클릭합니다.
- 내보내기를 클릭합니다.

Lexmark 클라우드 서비스 인쇄 관리 웹 포털 사용

Lexmark Cloud 인쇄 관리 솔루션 구성에 대한 자세한 내용은 *클라우드 인쇄 관리 구성 설명서*를 참조하십시오.

Lexmark 클라우드 서비스 대시보드 액세스

1 웹 브라우저를 연 다음 **cloud.lexmark.com**을 입력합니다.

참고: 웹 사이트에 표시되는 언어를 변경하려면 페이지 오른쪽 상단 모서리에서 언어를 선택합니다.


2 이메일 주소와 암호를 입력합니다.

참고: 액세스가 연동되도록 시스템이 구성된 경우 조직의 로그인 페이지로 리디렉션됩니다.

3 로그인을 클릭합니다.

사용할 수 있는 옵션

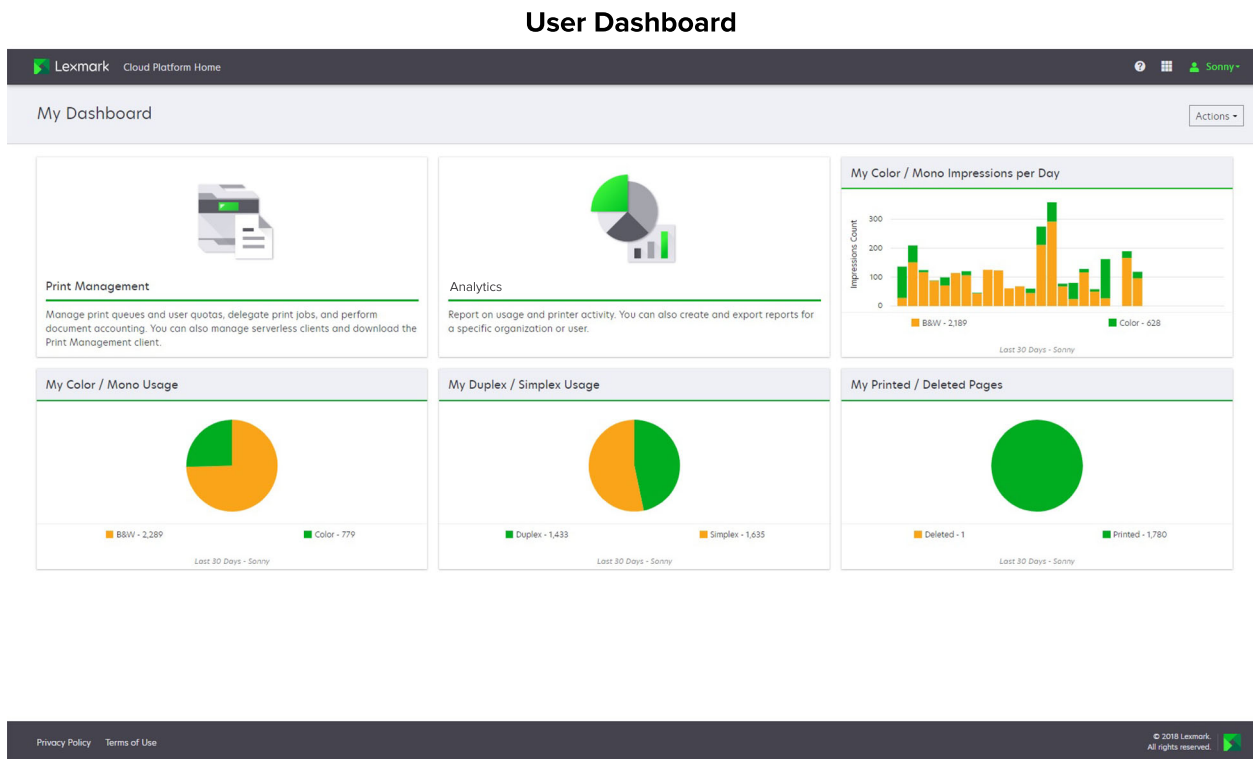
사용자 계정에 연결된 권한에 따라 웹 포털 카드 선택 사항이 대시보드에 나타납니다. 웹 포털 카드를 클릭하면 선택한 웹 포털이 새 웹 브라우저 탭에서 열립니다.

현재 웹 포털에서 다른 웹 포털을 열려면 페이지 오른쪽 상단 모서리에 있는  아이콘을 클릭합니다.

대시보드 관리

대시보드에서는 웹 포털 및 지난 **30**일간의 사용 정보가 포함된 카드를 빠르게 이용할 수 있습니다. 최대 **10**개의 대시보드를 만들고 사용자 정의할 수 있으며 각 대시보드에는 최대 **24**개의 카드를 추가할 수 있습니다. 대시보드 보기는 사용자 지정이 가능합니다. 카드를 추가하거나 제거하거나 숨기거나 이름을 변경할 수 있습니다.

사용 가능한 웹 포털 및 카드는 사용자에게 할당된 역할에 따라 다릅니다.



사용자는 자신의 프린터 사용량을 볼 수 있습니다.

대시보드 만들기

- 1 대시보드에서 작업을 클릭합니다.
- 2 대시보드 생성을 클릭합니다.
- 3 고유한 대시보드 이름을 입력합니다.
- 4 생성을 클릭합니다.

참고: 최대 10개의 대시보드를 만들 수 있습니다.

기본 대시보드 설정

- 1 대시보드에서 대시보드 드롭다운 메뉴를 클릭한 후 기본값으로 설정할 대시보드를 선택합니다.
- 2 작업 > 기본값으로 설정을 클릭합니다.
- 3 기본값으로 설정을 클릭합니다.

참고: 기본값으로 설정되어 있는 대시보드는 삭제할 수 없습니다.

대시보드 이름 변경

- 1 대시보드에서 대시보드 드롭다운 메뉴를 클릭한 후 이름을 변경할 대시보드를 선택합니다.
- 2 작업 > 대시보드 이름 변경을 클릭합니다.
- 3 대시보드의 새로운 이름을 입력합니다.
- 4 이름 변경을 클릭합니다.

대시보드 삭제

- 1 대시보드에서 대시보드 드롭다운 메뉴를 클릭한 후 삭제할 대시보드를 선택합니다.
- 2 **작업 > 대시보드 삭제**를 클릭합니다.
- 3 **대시보드 삭제**를 클릭합니다.

카드 관리

- 1 대시보드에서 **작업**을 클릭합니다.
- 2 다음을 수행합니다.

카드 추가

참고:

- 최대 24개의 카드를 추가할 수 있습니다
- 사용자에게 새 웹 포털에 대한 액세스 권한을 부여해도 대시보드 보기는 자동으로 업데이트되지 않습니다. 이 경우 웹 포털을 수동으로 추가해야 합니다.

- a **카드 추가**를 클릭합니다.
- b 카드 유형을 선택합니다.
- c 카드 이름을 업데이트합니다.
- d **카드 추가**를 클릭합니다.

카드 편집

- a **카드 편집**을 클릭합니다.
- b 다음을 수행합니다.
 - 카드를 추가합니다.
 - 카드 속성을 편집합니다.
 - 카드를 이동합니다.
 - 카드를 삭제합니다.

참고: 카드를 편집할 때 다른 대시보드로 전환할 수 있으며, 대시보드의 변경사항은 모두 저장됩니다.

- c **완료**를 클릭합니다.

보기 변경


보기 변경 메뉴에 마우스를 가져간 후 열 수를 선택합니다.

Print Management 웹 포털 액세스

웹 브라우저를 열어 Lexmark 클라우드 서비스 대시보드에 접속한 후 다음 중 하나를 수행합니다.

- 대시보드에서 **인쇄 관리** 클릭

참고: 카드가 대시보드에서 사용할 수 없는 경우 카드를 추가합니다. 자세한 내용은 [26 페이지의 “대시보드 관리”](#)을 참조하십시오.

- 현재 웹 포털에서 페이지 오른쪽 상단의  아이콘을 클릭한 후 **Print Management**를 클릭합니다.

관리 작업

관리 탭은 클라우드 인쇄 관리 관리자만 사용할 수 있습니다. 이 기능을 사용하여 인쇄 작업 위임, 이메일 제출, 할당량, 인쇄 작업 보존 및 인쇄 작업 내역을 구성할 수 있습니다.

조직 정책 구성

1 인쇄 관리 웹 포털에서 **관리 > 조직 정책**을 클릭합니다.

2 일반 섹션에서 다음 중 하나를 수행합니다.

- **인쇄 작업 위임 활성화** - 이 기능을 사용하면 다른 사용자에게 인쇄 작업을 위임하여 사용자가 작업을 릴리스할 수 있게 합니다. 자세한 내용은 [34 페이지의 “대리자 관리”](#)를 참조하십시오.
- **이메일 제출 활성화** - 이 기능을 사용하면 Lexmark Cloud에 문서를 이메일로 보내 릴리스할 수 있습니다. 자세한 내용은 [36 페이지의 “이메일을 통해 인쇄 작업 전송”](#)를 참조하십시오.
- **릴리스하기 전에 인쇄 매수 변경 활성화** - 이 기능을 사용하면 인쇄 작업을 릴리스하기 전에 인쇄 매수를 설정할 수 있습니다. 이 기능을 비활성화하려면 확인란을 선택 취소합니다.
- **인쇄 및 보관 활성화** - 이 기능을 사용하면 인쇄 작업을 릴리스하는 동안 인쇄 대기열에 인쇄 작업을 보관할 수 있습니다. 인쇄 및 보관 활성화를 선택 취소하여 이 기능을 비활성화할 수 있습니다.
- **자동 인쇄 릴리스 활성화** - 이 기능을 사용하면 프린터에 로그인한 후 인쇄 대기열의 모든 인쇄 작업을 자동으로 릴리스할 수 있습니다.
- **인쇄 할당량 활성화** - 이 기능을 사용하면 인쇄 할당량 한도를 설정할 수 있습니다. 조직의 기본 할당량을 정의하거나 사용자 지정 할당량을 설정할 수 있습니다.

다음 중 하나를 선택합니다.

- **비용 센터 또는 개인** - 할당량을 정의한 다음 이를 비용 센터 또는 개별 사용자에게 할당할 수 있습니다.
- **부서 또는 개인** - 할당량을 정의한 다음 부서 또는 개별 사용자에게 할당할 수 있습니다.
- **개인별** - 할당량을 정의한 다음 개별 사용자에게 할당할 수 있습니다.

할당량에 대한 자세한 내용은 [29 페이지의 “할당량 정의”](#)를 참조하십시오.

할당량 할당에 대한 자세한 내용은 [31 페이지의 “할당량 지정”](#)(을)를 참조하십시오.

3 인쇄 작업 보존 섹션에서 릴리스된 작업과 릴리스되지 않은 작업을 삭제하기 전 기간을 지정합니다.

4 인쇄 작업 내역 섹션에서는 인쇄 작업 내역 기간을 지정합니다.

참고:

- 인쇄 작업 내역 탭에서 인쇄 작업 내역 정보를 볼 수 있습니다. 자세한 내용은 [34 페이지의 “인쇄 작업 내역 보기”](#)를 참조하십시오.
- 이 설정은 제출된 인쇄 작업 내역을 생성할 때 포함되는 날짜를 결정합니다. 지정된 기간은 분석 웹 포털에 연결되지 않습니다.

5 변경 사항 저장을 클릭합니다.

할당량 정의

할당량 정의를 생성한 다음 이를 특정 부서, 비용 센터에 할당하거나 사용자를 선택할 수 있습니다.

이 기능은 조직 정책에서 할당량 지정이 활성화된 경우에만 사용할 수 있습니다. 자세한 내용은 [29 페이지의 “조직 정책 구성”](#)을 참조하십시오.

- 1 인쇄 관리 웹 포털에서 **관리 > 할당량 정의**를 클릭합니다.
- 2 다음을 수행합니다.

고정 할당량을 설정합니다.

- a 만들기를 클릭한 다음 고유한 할당량 정의 이름을 입력합니다.
- b 할당량 한도 지정 메뉴에서 **매월 동일한 한도**를 선택합니다.
- c 각 월에 대한 총 할당량을 지정합니다.
 - 무제한 인쇄 허용
 - 사용자 지정 할당량 설정 -인쇄 한도를 지정합니다.
 - 모든 인쇄 비활성화

참고:

- 컬러 인쇄 한도를 설정하거나 허용 또는 허용 불가로 설정할 수도 있습니다.
- 컬러 인쇄 한도는 총 할당량 한도의 일부입니다. 컬러 인쇄 한도에 도달한 경우 사용자는 더 이상 컬러로 인쇄할 수 없지만 흑백 인쇄에 남아 있는 총 할당량을 사용할 수 있습니다.

- d 할당량 정의 생성을 클릭합니다.

각 월에 대한 사용자 지정 할당량 설정

- a 할당량 한도 지정 메뉴에서 **월별 사용자 지정 한도**를 선택합니다.
- b 한 달 이상을 선택합니다.
- c 할당량 한도 설정을 클릭한 다음 할당량을 지정합니다.
 - 무제한 인쇄 허용
 - 사용자 지정 할당량 설정 -인쇄 한도를 지정합니다.
 - 모든 인쇄 비활성화


참고:

- 컬러 인쇄 한도를 설정하거나 허용 또는 허용 불가로 설정할 수도 있습니다.
- 컬러 인쇄 한도는 총 할당량 한도의 일부입니다. 컬러 인쇄 한도에 도달한 경우 사용자는 더 이상 컬러로 인쇄할 수 없지만 흑백 인쇄에 남아 있는 총 할당량을 사용할 수 있습니다.

- d 할당량 정의 생성을 클릭합니다.

조직의 기본 할당량 설정

사용자 지정 할당량이 부서, 비용 센터 또는 개별 사용자에게 지정되지 않는 한 기본 할당량은 조직의 모든 사용자에게 적용됩니다. 사용자 지정 할당량은 기본 할당량보다 우선합니다.

- a 기본 할당량 옆의  을 클릭합니다.
- b 각 월에 대한 고정 할당량 또는 사용자 지정 할당량을 설정합니다.

할당량 지정

이 기능은 조직 정책에서 할당량 지정이 활성화된 경우에만 사용할 수 있습니다. 자세한 내용은 [29 페이지의 “조직 정책 구성”](#)을 참조하십시오.

- 1 인쇄 관리 웹 포털에서 **관리 > 할당량 지정**을 클릭합니다.
- 2 다음을 수행합니다.

참고: 사용 가능한 탭은 조직의 정책에 따라 달라질 수 있습니다. 정책이 **개인별**로만 할당량 지정이 가능하도록 규정한 경우 다른 탭은 사용할 수 없습니다. 자세한 내용은 [29 페이지의 “조직 정책 구성”](#)을 참조하십시오.

비용 센터 할당량 지정

- a 비용 센터 탭에서 **할당량 지정**을 클릭합니다.
- b 비용 센터의 이름을 입력합니다.

참고: 비용 센터의 이름은 조직의 계정 관리에서 검색된 비용 센터와 일치해야 합니다.

- c 할당량 정의를 선택합니다.
- d **할당량 지정**을 클릭합니다.

부서 할당량 지정

- a 부서 탭에서 **할당량 지정**을 클릭합니다.
- b 부서 이름을 입력합니다.

참고: 비용 센터의 이름은 조직의 계정 관리에서 검색된 비용 센터와 일치해야 합니다.

- c 할당량 정의를 선택합니다.
- d **할당량 지정**을 클릭합니다.

사용자 할당량 지정

- a 개인 탭에서 **할당량 지정**을 클릭합니다.

참고: 개인 탭은 **비용 센터 또는 개인, 부서 또는 개인별**로 할당량을 지정하도록 정책이 설정된 경우에만 사용할 수 있습니다.

- b 사용자 이메일 주소를 입력합니다.
- c 할당량 정의를 선택합니다.
- d **할당량 지정**을 클릭합니다.

인쇄 대기열 관리

인쇄 대기열에는 다음과 같은 제출 방법을 사용하여 클라우드 인쇄 관리에 제출된 인쇄 작업이 표시됩니다.

- **클라우드 인쇄 관리** - 인쇄 작업이 Lexmark 클라우드 인쇄 대기열로 전송됩니다.

사용자는 다음 소스를 사용하여 인쇄 작업을 전송할 수 있습니다.

- **웹** - 파일이 인쇄 관리 웹 포털로 바로 업로드됩니다.
- **LPMC** - 인쇄 작업이 클라우드 인쇄 관리를 위해 구성된 Lexmark 인쇄 관리 클라이언트를 사용하여 사용자의 워크스테이션에서 전송됩니다.
- **Chrome 인쇄 확장 프로그램** - Google Chrome 웹 브라우저에서 인쇄 작업이 제출됩니다.

- **모바일** - 인쇄 작업이 Lexmark 모바일 인쇄 모바일 애플리케이션에서 제출됩니다.
- **이메일** - 이메일을 통해 인쇄 작업을 *Cloudprint@lexmark.com* 또는 *Cloudprint.eu@lexmark.com*으로 전송합니다.
- **하이브리드 인쇄 관리** - 인쇄 작업이 Lexmark 클라우드 인쇄 대기열로 제출되지 않고 사용자 워크스테이션에 로컬로 보관됩니다. 인쇄 대기열은 릴리스를 위해 워크스테이션에 보관된 인쇄 작업을 보여줍니다. 워크스테이션은 클라우드 인쇄 관리와 통신하기 위해 하이브리드 모드로 설치된 Lexmark 인쇄 관리 클라이언트를 사용합니다.

참고: 인쇄 대기열에서 레이아웃, 용지 및 마무리 옵션을 변경할 수도 있습니다. 그러나 제출 방법, 프린터 드라이버 설정, 문서 프로세서 설정에 따라 일부 옵션을 사용하지 못할 수 있습니다.

- 1 인쇄 관리 웹 포털에서 **인쇄 대기열**을 클릭합니다.
- 2 인쇄 대기열 머리글을 클릭합니다.
- 3 사용자를 검색하거나 선택합니다.
- 4 다음을 수행합니다.

파일 업로드

- a **파일 업로드**를 클릭합니다.
- b 하나 이상의 파일을 끌어오거나 **파일 선택**을 클릭한 후 파일을 탐색합니다.
- c **완료**를 클릭합니다.

인쇄 작업 삭제

- a 하나 이상의 작업을 선택합니다.
- b **삭제 > 인쇄 작업 삭제**를 클릭합니다.

특정 인쇄 작업에 대한 인쇄 설정을 지정합니다.

- a 인쇄 작업을 클릭합니다.
- b 해당되는 경우 일반 섹션에서 인쇄 작업 설명을 입력합니다.
- c 다음을 수행합니다.

참고: 제출 방법, 프린터 드라이버 설정, 문서 프로세서 설정에 따라 일부 레이아웃, 용지 및 마무리 옵션을 사용할 수 없습니다.

레이아웃을 조정합니다.

- **매수—인쇄할 매수.**
- **한 부씩 인쇄—**특히 여러 사본을 인쇄할 경우 페이지가 순서대로 쌓이도록 분류합니다.
- **양면 인쇄—**용지 양면 인쇄 시 용지의 짧은 가장자리 또는 긴 가장자리 면을 뒤집습니다. 프린터 기본 설정을 사용하려면 **프린터 설정 사용**을 선택합니다.
- **면당 페이지—**용지 한 면에 문서의 여러 페이지를 인쇄합니다.
- **용지 방향 - 면당 페이지—**한 면에 여러 페이지 인쇄 시 페이지 방향(한 장에 여러 페이지).

용지 및 마무리 옵션을 조정합니다.

- **용지 크기—**용지의 크기.
- **용지 종류—**용지의 유형.
- **출력함—**프린터에서 나온 용지를 수집하는 지정.

- 스테플—용지의 스테플링 위치입니다.
- 펀치 홀—구멍을 뚫을 홀의 수입입니다.
- 접기—용지가 접히는 방식입니다.

품질 변경

컬러 모드를 선택합니다.

d 변경 사항 저장을 클릭합니다.

수신된 모든 인쇄 작업의 기본 인쇄 설정 지정

a 기본 인쇄 설정 지정을 클릭합니다.

b 다음을 수행합니다.

참고: 제출 방법, 프린터 드라이버 설정, 문서 프로세서 설정에 따라 일부 레이아웃, 용지 및 마무리 옵션을 사용할 수 없습니다.

레이아웃을 조정합니다.

- 매수—인쇄할 매수.
- 한 부씩 인쇄—특히 여러 사본을 인쇄할 경우 페이지가 순서대로 쌓이도록 분류합니다.
- 양면 인쇄—용지 양면 인쇄 시 용지의 짧은 가장자리 또는 긴 가장자리 면을 뒤집습니다. 프린터 기본 설정을 사용하려면 **프린터 설정 사용**을 선택합니다.
- 면당 페이지—용지 한 면에 문서의 여러 페이지를 인쇄합니다.
- 용지 방향 - 면당 페이지—한 면에 여러 페이지 인쇄 시 페이지 방향(한 장에 여러 페이지).

용지 및 마무리 옵션을 조정합니다.

- 용지 크기—용지의 크기.
- 용지 종류—용지의 유형.
- 출력함—프린터에서 나온 용지를 수집하는 지점.
- 스테플—용지의 스테플링 위치입니다.
- 펀치 홀—구멍을 뚫을 홀의 수입입니다.
- 접기—용지가 접히는 방식입니다.

품질 변경

컬러 모드를 선택합니다.

c 변경 사항 저장을 클릭합니다.

Print Management 웹 포털에 파일 업로드

- 1 Print Management 웹 포털에서 인쇄 대기열을 클릭합니다.
- 2 파일 업로드를 클릭한 다음 하나 이상의 파일을 끌어오거나 파일을 탐색합니다.
- 3 완료를 클릭합니다.

대리자 관리

사용자 대리자를 확인하고 관리합니다.

대리자는 다른 사용자가 작업을 인쇄하도록 허용한 사용자입니다. 예를 들어, 관리 보조가 임원이 제출한 작업을 인쇄할 수 있습니다.

이 기능은 조직의 정책에서 인쇄 작업 위임이 활성화된 경우에만 사용할 수 있습니다. 자세한 내용은 [29 페이지](#)의 “[조직 정책 구성](#)”을 참조하십시오.

참고: 대리자는 다른 사용자가 제출한 모든 인쇄 작업을 볼 수 있습니다. 그러나 대리자는 클라우드 인쇄 관리의 인쇄 작업만 인쇄할 수 있습니다. 대리자는 하이브리드 인쇄 관리의 인쇄 작업을 인쇄할 수 없습니다.

- 1 인쇄 관리 웹 포털에서 **대리자**를 클릭합니다.
- 2 **대리자** 머리글을 클릭합니다.
- 3 사용자를 검색하거나 선택합니다.
- 4 다음 중 하나를 수행합니다.

대리자 추가

- a 추가를 클릭합니다.
- b 사용자를 선택합니다.
- c 대리자 추가를 클릭합니다.

대리자 제거

- a 대리자를 하나 이상 선택합니다.
- b 제거를 클릭합니다.

인쇄 작업 내역 보기

참고: 이 기능은 인쇄 릴리스 관리 문서 어카운팅 역할이 지정된 경우에만 사용할 수 있습니다. 자세한 내용은 조직 관리자에게 문의하십시오.

Print Management 웹 포털에서 **인쇄 작업 내역**을 클릭합니다.

인쇄 작업 내역에는 다음 내용이 포함됩니다.

- **인쇄**—토너가 포함된 용지 면의 방향을 가리킵니다.
- **릴리스 위치**—인쇄 작업이 릴리스되는 프린터의 IP 주소를 표시합니다.
- **작업 이름**
- **색상 모드** - 인쇄 작업이 흑백인지 컬러로 인쇄되는지 보여 줍니다.
- **양면 인쇄**—인쇄 작업이 용지의 양면에 인쇄되는지 표시합니다.
- **릴리스 완료** - 인쇄 작업이 릴리스된 시간을 표시합니다.

응용 프로그램 사용

인쇄 작업 제출

컴퓨터에서 인쇄 작업 전송

다음 중 하나를 수행합니다.

파일 전송

- 1 파일 또는 이미지를 엽니다.
- 2 인쇄 옵션을 선택한 다음 인쇄 릴리스 대기열을 선택합니다.
- 3 인쇄를 클릭합니다.
- 4 메시지가 나타나면, 이메일 주소와 암호를 입력합니다.

이메일 전송

참고: 이 기능은 역할에 따라 사용할 수 있습니다. 역할 지정에 대한 자세한 내용은 *Lexmark 클라우드 서비스 관리자 설명서*를 참조하십시오.

인쇄 대기열 서버 이메일 주소를 얻으려면, 관리자 또는 고객 지원 센터에 문의하십시오.

참고: 이메일에 내용이 있는지 확인합니다.

Chrome용 Lexmark Cloud 인쇄 관리 확장 프로그램 다운로드

Chrome OS™ 운영 체제를 사용하여 클라우드 인쇄 관리로 인쇄 작업을 전송하려면 Chrome용 Lexmark Cloud 인쇄 관리 확장 프로그램을 추가해야 합니다.

- 1 인쇄 관리 웹 포털에서 **클라이언트 다운로드**를 클릭합니다.
- 2 Chrome OS 섹션에서 **Chrome 웹 스토어에서 사용 가능**을 클릭합니다.
- 3 **사이트 나가기**를 클릭합니다.
- 4 Google Chrome 브라우저를 사용하여 Chrome 웹 스토어에서 Chrome용 Lexmark Cloud 인쇄 관리 확장 프로그램을 추가합니다.

Google Chrome 브라우저에서 인쇄 작업 전송

참고:

- “Google Chrome용 Lexmark 클라우드 인쇄 관리” 확장 프로그램을 웹 브라우저에 추가해야 합니다.
- “Google Chrome용 Lexmark 클라우드 인쇄 관리” 확장 프로그램을 받는 방법에 대한 자세한 내용은 Lexmark 담당자에게 문의하십시오.

- 1 Google Chrome 브라우저에서 파일, 이미지 또는 웹 페이지를 엽니다.
- 2 인쇄 옵션을 선택한 후 **Google Chrome용 Lexmark 클라우드 인쇄 관리**를 선택합니다.

- 3 필요한 경우 인쇄 설정을 변경합니다.
- 4 인쇄를 클릭합니다.

이메일을 통해 인쇄 작업 전송




이 기능은 조직의 정책에서 이메일 제출을 활성화한 경우에만 사용할 수 있습니다. 자세한 내용은 [29 페이지](#)의 “조직 정책 구성”을 참조하십시오.

이메일 클라이언트에서 다음으로 이메일 또는 첨부파일 전송:

- 북미 데이터 센터 사용자의 경우 Cloudprint@lexmark.com
- 유럽 데이터 센터 사용자의 경우 Cloudprint.eu@lexmark.com

인쇄 작업 관리

- 1 홈 화면에서 인쇄 릴리스를 누릅니다.
- 2 다음을 수행합니다.

- 목록을 새로 고치려면 인쇄 버튼 옆에 있는  을 누른 후 새로 고침을 누릅니다.
- 작업을 인쇄하고 이를 대기열에 계속 두려면 하나 이상의 작업을 선택하고 인쇄 버튼 옆에 있는  을 누른 후, 인쇄 및 보관을 누릅니다.
- 인쇄 작업 설정을 변경하려면 하나의 작업을 선택하고 인쇄 버튼 옆에 있는  을 누른 후, 인쇄 설정 변경을 누릅니다. 다음 중 하나를 수행합니다.

참고: 제출 방법, 프린터 드라이버 설정, 문서 프로세서 설정에 따라 일부 레이아웃, 용지 및 마무리 옵션을 사용할 수 없습니다.

– 설정을 누른 후 다음 중 하나를 구성합니다.



- 인쇄 매수
- 컬러

참고: 일부 파일 형식에 대해서는 프린터에서 흑백 인쇄 작업을 컬러로 변경할 수 없습니다.

- 면—인쇄 작업 단면 또는 양면 인쇄를 지정합니다.

– 마무리 옵션을 누른 후 다음 중 하나를 구성합니다.

- 스테플—인쇄 작업이 스테플 처리됩니다.
- 홀 펀치—인쇄된 작업이 천공 처리됩니다.

- 인쇄 작업을 삭제하려면 하나 이상의 작업을 선택하고 인쇄 버튼 옆에 있는  을 누른 후 삭제를 누릅니다.
- 할당량 상태를 보려면 인쇄 버튼 옆에 있는  을 누른 후 할당량을 누릅니다.

인쇄 작업 릴리스

1 홈 화면에서 **인쇄 릴리스**를 누릅니다.

2 하나 이상의 인쇄 작업을 선택합니다.

참고: 위임된 작업을 인쇄하려면 ≡ 아이콘을 누르고, 필요한 경우 사용자 이름을 선택한 다음 인쇄 작업을 선택합니다.

3 필요한 경우 인쇄 설정을 변경합니다. 인쇄 버튼 옆에 있는 ≡ 을 누르고 **인쇄 설정 변경**을 누른 후 다음 중 원하는 작업을 수행합니다.

참고: 제출 방법, 프린터 드라이버 설정, 문서 프로세서 설정에 따라 일부 레이아웃, 용지 및 마무리 옵션을 사용할 수 없습니다.

- **설정**을 누른 후 다음 중 하나를 구성합니다.
 - 인쇄 매수
 - 컬러
 - 면—인쇄 작업 단면 또는 양면 인쇄를 지정합니다.
- **마무리 옵션**을 누른 후 다음 중 하나를 구성합니다.
 - 스테플—인쇄 작업이 스테플 처리됩니다.
 - **홀 펀치**—인쇄된 작업이 천공 처리됩니다.

4 인쇄를 누릅니다.

문제 해결

응용 프로그램 오류

다음 중 하나 이상을 시도해 보십시오.

진단 로그 확인

- 1 웹 브라우저를 열고 **IP**가 프린터 IP 주소인 **IP/se**를 입력합니다.
- 2 임베디드 솔루션 > 로그 파일을 클릭합니다.
- 3 로그를 분석하고 문제를 해결합니다.

Lexmark Print Management 클라이언트 로그 확인

Lexmark Print Management 클라이언트 이벤트 로깅을 활성화하려면 Lexmark Print Management 클라이언트 구성 파일에서 **Logger** 요소를 수정합니다.

Windows 운영 체제의 경우

```
<Logger>
  <LogFilePath>C:\ProgramData\LPMC\lpmc.log</LogFilePath>
  <LoggingEnabled>>true</LoggingEnabled>
</Logger>
```

참고: 자세한 내용은 [11 페이지의 “Windows 운영 체제용 구성 파일의 이해”](#)를 참조하십시오.

Mac OS 운영 체제 소프트웨어의 경우

```
<Logger>
  <LogFilePath>/var/tmp/lpmc.log</LogFilePath>
  <LoggingEnabled>>true</LoggingEnabled>
</Logger>
```

참고: 자세한 내용은 [16 페이지의 “Mac OS 운영 체제 소프트웨어용 구성 파일의 이해”](#)를 참조하십시오.

- 로깅을 활성화하려면 **LoggingEnabled** 값을 **true**로 설정하고 자세한 로그를 보려면 **debug**를 수행합니다.
- 로그 파일을 보려면 **LogFilePath**에 지정된 폴더로 이동합니다. 로그를 분석하고 문제를 해결합니다.

참고: **LoggingEnabled** 값을 **false**로 설정하면 로깅이 비활성화되지만 일부 심각한 오류는 기록됩니다.

응용 프로그램에 대한 공개 액세스 제한

- 1 Embedded Web Server에서 **설정 > 보안 > 로그인 방법**을 클릭합니다.
- 2 공개 섹션에서 **권한 관리**를 클릭합니다.
- 3 앱을 펼친 후 **인쇄 릴리스**의 선택을 해제합니다.
- 4 **저장**을 클릭합니다.

인쇄 릴리스에 액세스 제어 권한이 부여되었는지 확인

클라우드 인증 또는 카드 인증을 사용하는 경우 다음을 수행합니다.

- 1 Embedded Web Server에서 **설정 > 보안 > 로그인 방법**을 클릭합니다.
- 2 추가 로그인 방법 섹션에서 응용 프로그램 옆에 있는 **권한 관리**를 클릭합니다.
- 3 그룹을 선택하고, **앱**을 펼친 후 **인쇄 릴리스**를 선택합니다.
- 4 **저장**을 클릭합니다.

Lexmark 담당자에게 문의

LDC 파일을 사용한 설치가 작동하지 않음

다음 중 하나 이상을 시도해 보십시오.

올바른 파일 이름을 사용했는지 확인합니다.

설치하는 동안 시스템은 LDC 파일의 특정 파일 이름을 검색합니다.

다음 파일 이름을 사용합니다.

클라우드 인쇄 관리 인쇄 대기열에 대한 **LPMSaaSPrintQueueConfiguration ldc**

하이브리드 인쇄 관리 인쇄 대기열에 대한 **LPMServerlessPrintQueueConfiguration ldc**

인쇄 대기열에 올바른 이름을 사용했는지 확인합니다.

LDC 구성은 인쇄 대기열에 대해 다음 값을 사용해야 합니다.

```
<PrinterObject value="Cloud Print Management - PCLXL"></PrinterObject>
```

프린터 프로파일, 프린터 모델에 다음 일반 값을 사용할 수도 있습니다.

```
<PrinterProfile name="Lexmark Universal v2" version="1.0">
<PrinterModel value="Lexmark Universal v2"></PrinterModel>
```

작업을 인쇄할 수 없음

다음 중 하나 이상을 시도해 보십시오.

할당량이 충분한지 확인

인쇄 작업의 페이지 수를 줄임

네트워크 및 소켓 제한 시간 값을 늘리십시오.

UseSSL 값이 True로 설정되어 있는지 확인합니다.

HTTPS를 사용하는 경우 구성 파일의 **UseSSL** 값이 **TRUE**로 설정되어 있는지 확인합니다.

작업이 인쇄 중인 것으로 표시되지만 인쇄물이 없음

다음 중 하나 이상을 시도해 보십시오.

흑백 인쇄 및 컬러 인쇄 설정이 활성화되어 있는지 확인

클라우드 인증 또는 카드 인증을 사용하는 경우 다음을 수행합니다.

- 1 Embedded Web Server에서 **설정 > 보안 > 로그인 방법**을 클릭합니다.
- 2 추가 로그인 방법 섹션에서 애플리케이션 옆에 있는 **권한 관리**를 클릭합니다.
- 3 그룹을 선택한 후 **기능 액세스**를 펼칩니다.
- 4 **흑백 인쇄 및 컬러 인쇄**를 선택합니다.
- 5 **저장**을 클릭합니다.

Lexmark 담당자에게 문의

라이선스 오류

Lexmark 담당자에게 문의

Lexmark 하이브리드 인쇄 관리 문제 해결

인쇄 릴리스 대기열에 작업이 표시되지 않음

다음 중 하나 이상을 시도해 보십시오.

인쇄 대기열로 인쇄 작업을 보냈는지 확인

인쇄 작업을 보낼 때 사용한 사용자 계정이 인쇄 릴리스 지원 프린터에 로그인할 때의 계정과 동일한지 확인
자세한 내용은 시스템 관리자에게 문의하십시오.

인쇄 작업을 보내고 있는 프린터에 **Lexmark** 하이브리드 인쇄 관리 인쇄 릴리스가 설치되어 있는지 확인

자세한 내용은 시스템 관리자에게 문의하십시오.

컴퓨터와 프린터가 동일한 네트워크에 연결되어 있는지 확인

자세한 내용은 시스템 관리자에게 문의하십시오.

프록시 연결 확인

모든 연결이 통과되도록 프록시 서버를 구성한 경우 **프록시 사용** 설정을 활성화합니다. 자세한 내용은 [23 페이지의 “서버리스\(웹\) 설정 구성”](#)을 참조하십시오.

사용자에게 **Active Directory** 속성에 대한 읽기 및 쓰기 액세스 권한이 부여되었는지 확인

자세한 내용은 시스템 관리자에게 문의하십시오.

Lexmark 인쇄 관리 클라이언트 포트 번호에 방화벽 예외 추가

방화벽이 프린터와 워크스테이션 간 통신을 차단하고 있을 수 있습니다. 다음 사항을 확인하십시오.

- 비-Windows 방화벽이 Windows 운영 체제를 사용하는 워크스테이션에 설치되어 있습니다.
- 비-Mac 방화벽이 Mac OS 운영 체제 소프트웨어를 사용하는 워크스테이션에 설치되어 있습니다.

Lexmark 인쇄 관리 클라이언트의 기본 포트 번호는 **9443**입니다. 자세한 내용은 시스템 관리자에게 문의하십시오.

사용자에게 **Lexmark** 인쇄 관리 클라이언트가 설치된 컴퓨터에 대한 액세스 권한이 부여되었는지 확인

참고: 다음 지침은 Windows 운영 체제 사용자에게만 적용됩니다.

- 1 Lexmark 인쇄 관리 클라이언트가 설치된 컴퓨터에서 관리자로 명령 프롬프트를 실행한 후 **secpol.msc**를 입력합니다.
- 2 보안 설정 메뉴에서 로컬 정책 > 사용자 권한 할당 > 네트워크에서 이 컴퓨터 액세스를 클릭합니다.
- 3 보안 정책을 기본값으로 설정하거나 정책에 사용자 또는 그룹을 수동으로 추가합니다.

참고: 도메인 그룹 정책에서 보안 정책을 관리하는 경우에는 도메인 그룹 정책 레벨에 추가합니다. 그렇지 않으면 다음 번에 그룹 정책이 수정되면 변경 내용을 덮어씁니다.

- 4 적용을 클릭합니다.

프린터의 Kerberos 구성 여부 확인

자세한 내용은 [22 페이지의 “Kerberos 로그인 방법 만들기”](#)을 참조하십시오.

Lexmark 담당자에게 문의

작업을 검색할 수 없음

다음 중 하나 이상을 시도해 보십시오.

Active Directory의 계정에 **otherLoginWorkstations** 속성에 대한 쓰기 권한이 있는지 확인

자세한 내용은 시스템 관리자에게 문의하십시오.

프린터에 사용된 프록시 설정 제거

자세한 내용은 시스템 관리자에게 문의하십시오.

Lexmark Print Management 클라이언트와 프린터가 동일한 네트워크에 연결되어 있는지 확인

자세한 내용은 시스템 관리자에게 문의하십시오.

Lexmark Print Management 클라이언트가 절전 또는 최대 절전 모드가 아닌지 확인

자세한 내용은 시스템 관리자에게 문의하십시오.

프린터에서 인쇄 작업을 보내는 사용자가 **Lexmark Print Management** 클라이언트에 로그인한 사용자와 같은지 확인

자세한 내용은 시스템 관리자에게 문의하십시오.

프린터에서 인쇄 릴리스에 액세스할 경우 **Lexmark** 인쇄 캡처 서비스 및 **Lexmark** 인쇄 릴리스 서비스가 실행 중인지 확인합니다.

카드를 사용하는 로그인 방법을 사용하고 있는 경우, **Active Directory** 및 **Lexmark Print Management** 클라이언트에서 관리자 권한이 있는 사용자 계정을 사용하는지 확인

자세한 내용은 시스템 관리자에게 문의하십시오.

NTP가 활성화되어 있는지 확인

- 1 웹 브라우저를 열고 프린터 IP 주소를 입력합니다.

참고: 네트워크/포트 메뉴의 TCP/IP 섹션에서 IP 주소를 확인합니다.

- 2 설정 또는 구성을 클릭한 후 보안 > 날짜 및 시간 설정을 클릭합니다.
- 3 **NTP 사용**을 선택합니다.
- 4 적용을 클릭합니다.

프린터의 시간이 **Kerberos KDC**의 시간과 일치하는지 확인

인증 기관용으로 만들어진 비밀번호가 올바른지 확인

자세한 내용은 시스템 관리자에게 문의하십시오.

카드 인증 및 인쇄 릴리스를 위해 설정된 서비스 계정 사용자 이름이 **Lexmark Print Management** 클라이언트 구성 파일의 사용자 이름과 일치하는지 확인

카드 인증 구성에 대한 자세한 내용은 *카드 인증 관리자 설명서*를 참조하십시오.

Lexmark Print Management 클라이언트 구성에 대한 자세한 내용은 [9 페이지의 “Lexmark 인쇄 관리 클라이언트 설치”](#)를 참조하십시오.

인쇄 릴리스에 설정된 **HTTP** 또는 **SSL** 포트와 **Lexmark Print Management** 클라이언트 구성 파일에 설정된 포트가 일치하는지 확인

자세한 내용은 [11 페이지의 “Windows 운영 체제용 구성 파일의 이해”](#)를 참조하십시오.

사용자에게 **Lexmark Print Management** 클라이언트가 설치된 컴퓨터에 대한 액세스 권한이 부여되었는지 확인

- 1 **Lexmark Print Management** 클라이언트가 설치된 컴퓨터에서 관리자로 명령 프롬프트를 실행한 후 **secpol.msc**를 입력합니다.
- 2 보안 설정 메뉴에서 로컬 정책 > 사용자 권한 할당 > 네트워크에서 이 컴퓨터 액세스를 클릭합니다.

3 보안 정책을 기본값으로 설정하거나 정책에 사용자 또는 그룹을 수동으로 추가합니다.

참고: 도메인 그룹 정책 설정에서 정책을 관리하는 경우에는 도메인 그룹 정책 레벨에 추가합니다. 그렇지 않으면 다음 번에 그룹 정책이 수정되면 변경 내용을 덮어씁니다.

4 적용을 클릭합니다.

Lexmark 담당자에게 문의

인쇄 작업 로드 시 시간이 오래 걸림

다음 중 하나 이상을 시도해 보십시오.

네트워크 스위치가 반이중으로 설정되지 않았는지 확인

인쇄 작업을 포함한 워크스테이션이 켜져 있는지 확인합니다.

응용 프로그램이 꺼져 있는 워크스테이션에 연결하려고 하는 것일 수도 있습니다. 응용 프로그램은 세 번의 제한 시간이 초과된 후 워크스테이션에 대한 통신을 중단합니다.

Lexmark 담당자에게 문의

인쇄가 오래 걸림

다음 중 하나 이상을 시도해 보십시오.

네트워크 스위치가 반이중으로 설정되지 않았는지 확인

Lexmark 담당자에게 문의

작업 인쇄가 마무리되지 않음

다음 중 하나 이상을 시도해 보십시오.

프린터가 네트워크에 연결되었는지 확인

인쇄 작업을 다시 릴리스

Mac 컴퓨터 사용 시 Lexmark Print Management 클라이언트에 연결할 수 없음

다음 중 하나 이상을 시도해 보십시오.

사용자의 로그인 여부와 관계 없이 컴퓨터가 네트워크에 연결되어 있는지 확인합니다.

일부 Mac 컴퓨터는 사용자가 로그인하기 전에 켜면 네트워크에 연결할 수가 없습니다. Lexmark Print Management 클라이언트에 연결하려면 네트워크 연결이 필요함

Lexmark 담당자에게 문의

Lexmark Cloud 인쇄 관리 문제 해결

Print Management 웹 포털에 액세스할 수 없음

다음 중 하나 이상을 시도해 보십시오.

사용자 역할이 적절하게 할당되었는지 확인

자세한 내용은 조직 관리자에게 문의하십시오.

Lexmark 고객 지원 센터로 문의하십시오.

인쇄 관리 웹 포털에서 일부 설정을 사용할 수 없음

권한이 충분한지 확인

역할 지정에 대한 자세한 내용은 *Lexmark 클라우드 서비스 관리자 설명서*를 참조하십시오.

인쇄 대기열 서버로 이메일을 전송할 수 없음

이메일 주소가 올바른지 확인

권한이 충분한지 확인

역할 지정에 대한 자세한 내용은 *Lexmark 클라우드 서비스 관리자 설명서*를 참조하십시오.

Chrome용 Lexmark 클라우드 인쇄 관리를 사용해 인쇄 작업을 보낼 때 오류가 나타남

고객의 자격 증명이 올바른지 확인

고지사항

발행 공지

2021년 4월

다음 내용은 이러한 조항이 현지법과 상충하는 국가에서는 적용되지 않습니다. LEXMARK INTERNATIONAL, INC.는 상업성 또는 특정 목적의 적합성에 대한 묵시적 보증을 포함하여 어떠한 종류의 명시적 또는 묵시적 보증도 없이 "있는 그대로" 이 출판물을 제공합니다. 특정 거래에 대한 명시적 또는 묵시적 보증의 면책을 허용하지 않는 국가에서는 이러한 조항이 적용되지 않을 수 있습니다.

이 출판물에는 기술적으로 부정확한 내용이나 오자가 있을 수 있습니다. 이 설명서의 정보는 정기적으로 변경되며 변경 사항은 이후 개정판에 통합됩니다. 제품 또는 프로그램의 개선이나 변경은 언제든지 수행될 수 있습니다.

이 설명서에서 언급하는 특정 제품, 프로그램, 서비스는 일부 지역에 제공되지 않을 수 있습니다. 특정 제품, 프로그램, 서비스에 대한 언급이 해당 제품, 프로그램, 서비스만을 사용해야 한다는 의미는 아닙니다. 기존 저작권을 위반하지 않는다면 기능상 동급의 제품, 프로그램, 서비스를 대신 사용할 수 있습니다. 제조자가 명시적으로 지정하지 않은 다른 제품, 프로그램 또는 서비스와 함께 사용할 때의 평가 또는 검증은 사용자의 책임입니다.

Lexmark 기술 지원 관련 정보는 <http://support.lexmark.com>을 참조하십시오.

이 제품의 사용을 다루는 Lexmark의 개인정보보호 정책에 대한 자세한 내용은 www.lexmark.com/privacy로 이동하십시오.

소모품 및 다운로드에 대한 자세한 내용은 www.lexmark.com으로 이동하십시오.

© 2016 Lexmark International, Inc.

All rights reserved.

상표

Lexmark 및 Lexmark 로고는 미국 및/또는 기타 국가에서 등록된 Lexmark International, Inc.의 상표 또는 등록 상표입니다.

Mac and Mac OS are trademarks of Apple Inc., registered in the U.S. and other countries.

Google Chrome과 Chrome OS는 Google LLC.의 상표입니다.

기타 모든 상표는 해당 소유주의 자산입니다.

라이선스 관련 고지사항

본 제품과 관련된 모든 라이선스 고지사항은 응용 프로그램 패키지 또는 Lexmark 지원 사이트에서 볼 수 있습니다.

색인

A

Active Directory

로그인 방법 만들기 22

Active Directory 도메인

연결 16

Active Directory 도메인 연결 16

Active Directory 로그인 방법 만들기 22

C

Chrome용 Lexmark Cloud 인쇄 관리 확장 프로그램

다운로드 35

인쇄 작업을 보낼 때 오류가 나타남 44

Chrome용 Lexmark Cloud 인쇄 관리 확장 프로그램 다운로드 35

Chrome용 Lexmark Cloud 인쇄 관리를 사용해 인쇄 작업을 보낼 때 오류가 나타남 44

E

Embedded Web Server

액세스 23

Embedded Web Server에 액세스 23

K

Kerberos

로그인 방법 만들기 22

Kerberos 로그인 방법 만들기 22

L

LDC 파일을 사용한 설치가 작동하지 않음 39

Lexmark 인쇄 관리 클라이언트

Mac 워크스테이션 사용 시 연결할 수 없음 43

다운로드 9

로그아웃 10

사용자 지정 9

설치 9

Lexmark 인쇄 관리 클라이언트

다운로드 9

Lexmark 인쇄 관리 클라이언트

설치 9

Lexmark 인쇄 관리 클라이언트

패키지 사용자 지정 9

Lexmark 인쇄 관리 클라이언트에서 로그아웃 10

Lexmark 클라우드 서비스 대시보드

액세스 26

Lexmark 클라우드 서비스 대시보드 액세스 26

M

Mac 워크스테이션 사용 시

Lexmark 인쇄 관리 클라이언트에 연결할 수 없음 43

Mac용 구성 파일 16

Mac용 샘플 구성 파일 16

S

SaaS

구성 24

SaaS 구성 24

W

Windows용 구성 파일 11

Windows용 샘플 구성 파일 11

ㄱ

개요 6

고급 설정 구성 24

구성

고급 설정 24

구성 파일

가져오기 또는 내보내기 25

구성 파일 가져오기 25

구성 파일 내보내기 25

ㄷ

대리자

관리 34

제거 34

추가 34

대리자 관리 34

대리자 제거 34

대리자 추가 34

대시보드

관리 26

대시보드 관리 26

대시보드 보기

변경 26

대시보드 보기 변경 26

ㄹ

라이선스 오류 40

로그인 방법

Active Directory 만들기 22

ㅁ

문제 해결

Chrome용 Lexmark Cloud 인쇄 관리를 사용해 인쇄 작업을 보낼 때 오류가 나타남 44

LDC 파일을 사용한 설치가 작동하지 않음 39

Mac 워크스테이션 사용 시

Lexmark 인쇄 관리 클라이언트

에 연결할 수 없음 43

라이선스 오류 40

응용 프로그램 오류 38

인쇄 관리 웹 포털에 액세스할 수 없음 44

인쇄 관리 웹 포털에서 일부 설정을 사용할 수 없음 44

인쇄 대기열 서버로 이메일을 전송할 수 없음 44

인쇄 릴리스 대기열에 Lexmark

인쇄 관리 서버리스 작업이 표시되지 않음 40

인쇄 작업 로드 시 시간이 오래 걸림 43

인쇄가 오래 걸림 43

작업 인쇄가 마무리되지 않음 43

작업을 검색할 수 없음 41

작업을 인쇄할 수 없음 39

작업이 인쇄 중인 것으로 표시되지만 인쇄물이 없음 40

ㅂ

배포 준비 체크리스트 7

변경 내역 4

ㅅ

사용자 대기열

보기 31

- 사용자 대기열 보기 31
- 사용자 지정
 - 응용 프로그램 아이콘 24
- 사용할 수 있는 옵션 26
- 서버리스 Active Directory
 - 구성 23
- 서버리스 Active Directory 구성 23
- 서버리스 웹
 - 구성 23
- 서버리스 웹 구성 23

-
- 웹 브라우저
 - 인쇄 작업 전송 원본 35
- 웹 브라우저에서 인쇄 작업 전송 35
- 웹 포털 액세스
 - 인쇄 관리 28
- 응용 프로그램 아이콘 사용자 정의 24
- 응용 프로그램 오류 38
- 이메일을 통해 인쇄 작업 전송 36
- 인쇄 관리
 - 액세스 28
 - 파일 업로드 33
- 인쇄 관리 웹 포털에 액세스할 수 없음 44
- 인쇄 관리 웹 포털에 파일 업로드 33
- 인쇄 관리 웹 포털에서 일부 설정을 사용할 수 없음 44
- 인쇄 대기열
 - 관리 31
- 인쇄 대기열 관리 31
- 인쇄 대기열 서버로 이메일을 전송할 수 없음 44
- 인쇄 대기열 서버에 이메일 전송 35
- 인쇄 대기열 서버에 파일 전송 35
- 인쇄 릴리스 대기열에 Lexmark
- 인쇄 관리 서버리스 작업이 표시되지 않음 40
- 인쇄 설정
 - 변경 36
 - 설정 31
- 인쇄 설정 구성 31
- 인쇄 작업
 - 다운로드 31
 - 대기열에서 삭제 36
- 릴리스 36, 37
- 설정 변경 36
- 웹 브라우저에서 전송 35
- 이메일로 보내기 36
- 컴퓨터에서 전송 35
- 인쇄 작업 내역
 - 보기 34
- 인쇄 작업 내역 보기 34
- 인쇄 작업 다운로드 31
- 인쇄 작업 로드 시 시간이 오래 걸림 43
- 인쇄 작업 릴리스 36, 37
- 인쇄 작업 삭제 36
- 인쇄 제한 29
- 인쇄가 오래 걸림 43

- ㄷ
- 작업 인쇄가 마무리되지 않음 43
- 작업을 검색할 수 없음 41
- 작업을 인쇄할 수 없음 39
- 작업이 인쇄 중인 것으로 표시되지만 인쇄물이 없음 40
- 조직 정책
 - 구성 29
- 조직 정책 구성 29

- ㄹ
- 체크리스트
 - 배포 준비 7

- ㅋ
- 카드
 - 삭제 26
 - 이동 26
 - 추가 26
 - 편집 26
- 카드 삭제 26
- 카드 이동 26
- 카드 추가 26
- 카드 편집 26
- 컴퓨터에서 인쇄 작업 전송 35

- ㅍ
- 파일
 - 업로드 31
- 파일 업로드 31

- ㅎ
- 할당량
 - 정의 29
- 지정 31
- 할당량 정의 29
- 만들기 29
- 할당량 지정 31