



Настройка принтера

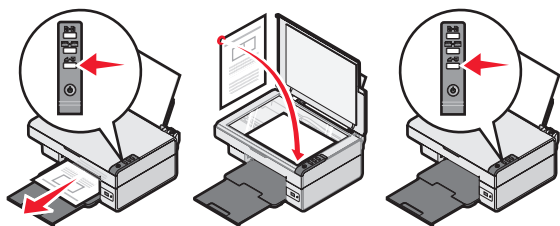
С использованием компьютера

Чтобы установить принтер, следуйте инструкциям по *установке*. Если неполадки сохраняются, см. раздел “Поиск и устранение неисправностей при установке” в настоящей брошюре.




Без использования компьютера


Если принтер используется без компьютера, выполните указания в инструкциях по *установке* для выполнения установки устройства. Выполните следующие действия для оптимизации качества печати.

- 1 Убедитесь, что на опору многофункциональное устройство загружена бумага, и нажмите на три секунды кнопку . Распечатается страница.
- 2 Поместите распечатанную страницу на стекло сканера лицевой стороной вниз.
- 3 Нажмите кнопку .



Поиск и устранение неисправностей при установке

Симптом	Решение
Индикатор  не горит	<ol style="list-style-type: none">1 Отсоедините кабель питания от розетки, а затем от принтера.2 Вставьте кабель питания до упора в разъем питания на принтере.3 Подсоедините кабель питания к электророзетке, к которой ранее были подсоединены другие устройства.4 Если индикатор  не горит, нажмите кнопку .
Не устанавливается программное обеспечение	<p>Если программа автоматически не запускается при установке компакт-диска:</p> <ol style="list-style-type: none">1 Закройте все приложения.2 Временно отключите все антивирусные программы.3 Дважды нажмите на значок Мой компьютер. Пользователям системы Windows XP следует нажать кнопку Пуск для доступа к значку “Мой компьютер”.4 Дважды нажмите на значок дисковод для компакт-дисков. Если необходимо, дважды нажмите на файл setup.exe.5 Следуйте инструкциям на экране компьютера для установки программного обеспечения. <p>Примечание. После установки программного обеспечения не забудьте снова включить антивирусную программу.</p>

Симптом	Решение
Не устанавливается программное обеспечение	<ol style="list-style-type: none">1 Проверьте, нет ли видимых повреждений на кабеле USB.2 Надежно подключите квадратный разъем кабеля USB к гнезду на задней панели принтера.3 Надежно подключите прямоугольный разъем кабеля USB к порту USB компьютера. Порт USB помечен значком . <p>Если принтер подключен к компьютеру через другое устройство:</p> <ol style="list-style-type: none">1 Отключите кабель USB от другого устройства, например концентратора USB или переключателя.2 Подсоедините кабель напрямую к принтеру и компьютеру.
Страница не распечатывается	<p>Убедитесь, что принтер выбран в качестве принтера по умолчанию, печать не отложена и не приостановлена. Для получения дополнительной информации см. раздел “Проверка состояния принтера” в настоящей брошюре.</p> <p>Убедитесь, что удалена лента с картриджа и что картридж установлен правильно.</p>

Удаление и повторная установка программного обеспечения

- 1 На рабочем столе нажмите **Пуск** → **Программы** → **Lexmark 2400 Series** → **Удалить**.
- 2 Следуйте инструкциям на экране компьютера для установки программного обеспечения принтера.
- 3 Перезагрузите компьютер.
- 4 Нажмите кнопку **Отмена** во всех экранах установки нового оборудования.
- 5 Извлеките и повторно вставьте компакт-диск с программным обеспечением.

Если экран установки программного обеспечения принтера не появится:

- a На рабочем столе дважды нажмите на значок **Мой компьютер**.
Пользователям системы Windows XP следует нажать кнопку **Пуск** для доступа к значку “Мой компьютер”.
- b Дважды нажмите на значок **дисковод для компакт-дисков**. Если необходимо, дважды нажмите на файл **setup.exe**.
- c Когда появится экран установки программного обеспечения принтера, нажмите кнопку **Установить** или **Установить сейчас**.
- d Следуйте инструкциям на экране компьютера для завершения установки.

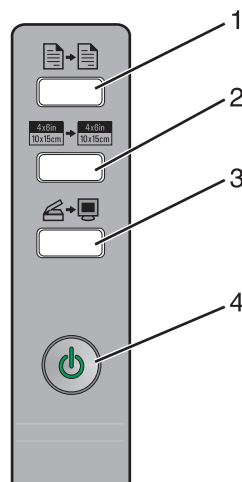
Проверка состояния принтера

- 1 Нажмите **Пуск** → **Настройка** → **Принтеры и факсы** или **Принтеры**.
или
Нажмите кнопку **Пуск** → **Панель управления** → **Принтеры и другое оборудование** → **Принтеры и факсы**.
- 2 Дважды нажмите на значок **Lexmark 2400 Series**.
- 3 Выберите **Принтер** и убедитесь, что рядом с пунктом “Приостановить печать” отсутствует галочка.
- 4 Убедитесь, что рядом с параметром “Использовать по умолчанию” установлена галочка.

Поиск дополнительной информации

- См. полное *Руководство пользователя* на компакт-диске.
Нажмите **Пуск** → **Программы** или **Все программы** → **Lexmark 2400 Series** → **Руководство пользователя**.
- Посетите веб-узел <http://support.lexmark.com/>.

Использование панели управления

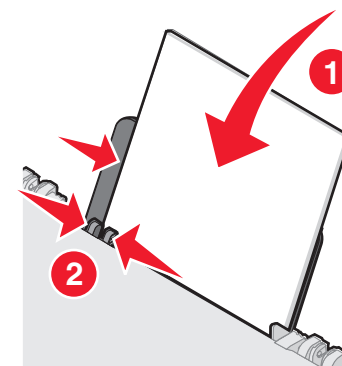


Кнопка	Назначение
1	Создание цветной копии.
2	Создание цветной копии фотографии размером 4 x 6 без рамки.
3	<ul style="list-style-type: none"> • Открытие Центра многофункциональных устройств для просмотра сканированного изображения на экране компьютера. • Запуск юстировки сканирования, если эта кнопка удерживается нажатой в течение трех секунд.
4	<ul style="list-style-type: none"> • Включение или отключение принтера. • Отмена печати задания. • Сброс настроек принтера. <p>Примечание. Если индикатор питания мигает, см. раздел “Сообщения об ошибках” в <i>Руководстве пользователя</i> на компакт-диске.</p>

Печать

Печать документа

- 1 Загрузите бумагу.



- 2 Открыв документ, выберите **Файл** → **Печать**.
- 3 Нажмите кнопку **Свойства**, **Параметры** или **Настройка**.
- 4 Настройте параметры.
- 5 Нажмите кнопку **ОК**.
- 6 Нажмите кнопку **ОК** или **Печать**.

Печать других проектов

Меню “Необходимо” позволяет выбрать мастеров для создания проектов. Можно распечатать фотографию, транспарант, выполнить печать на конверте, создать плакат, брошюру или распечатать поздравительную открытку.

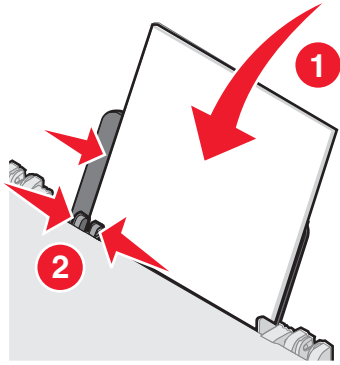
- 1 Открыв документ, выберите **Файл** → **Печать**.
- 2 Чтобы настроить параметры печати, нажмите кнопку **Свойства**, **Параметры** или **Настройка**.
Появится диалоговое окно “Параметры печати” с меню “Необходимо”.
- 3 Выберите один из имеющихся проектов или нажмите **Просмотр дополнительных советов по печати**.

- 4 Следуйте инструкциям на экране компьютера для завершения выполнения проекта.

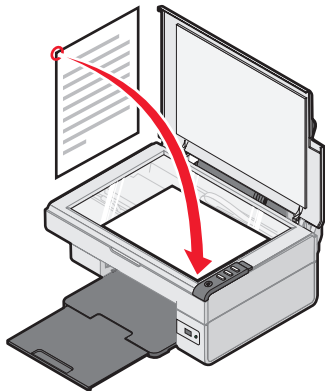
Копирование


Создание копии

- 1 Загрузите бумагу.



- 2 Загрузите оригинал документа на стекло сканера лицевой стороной вниз.

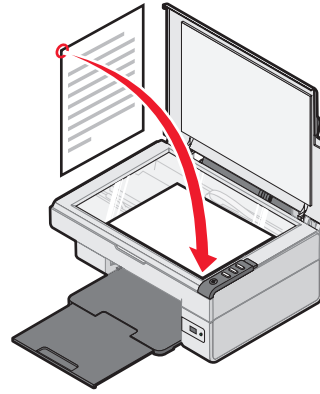



- 3 Нажмите кнопку .

Сканирование

Сканирование предмета

- 1 Убедитесь, что принтер подключен к компьютеру, а также что компьютер и принтер включены.
- 2 Загрузите оригинал документа на стекло сканера лицевой стороной вниз.



- 3 Нажмите кнопку .

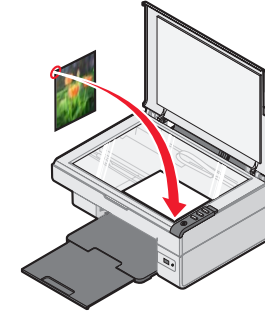
На экране компьютера появится Центр многофункциональных устройств с предварительным изображением сканированного документа.

- 4 Если требуется отсканировать только часть документа, нажмите кнопкой мыши и перетащите пунктирную линию для выбора на предварительном изображении области для сканирования.
- 5 Выберите программу в меню “Отправить сканированное изображение в”.
- 6 Нажмите кнопку **Сканировать сейчас**.

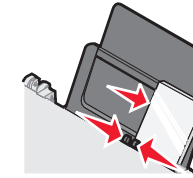
Работа с фотографиями

Копирование фотографий 4 x 6

- 1 Поместите фотографию 4x6 на стекло сканера лицевой стороной вниз.



- 2 Загрузите фотобумагу 4 x 6.



- 3 Нажмите кнопку .

Использование PictBridge-совместимой цифровой камеры для управления печатью фотографий

Подключите к принтеру PictBridge-совместимую цифровую камеру. После этого можно выбирать и распечатывать фотографии с помощью кнопок на камере.

- 1 Вставьте один разъем кабеля USB в камеру.

Примечание. Используйте только кабель USB, который поставляется с цифровой камерой.

- 2 Вставьте другой разъем кабеля в порт PictBridge на передней панели принтера.
- 3 Следуйте инструкциям в документации камеры для выбора и печати фотографий.

Поиск и устранение проблем с качеством печати

Симптом	Решение
Низкое качество печати текста и графики, включая следующие неполадки. <ul style="list-style-type: none"> • Пустая страница • Неверные цвета • Пропущенные символы • Тусклое изображение при печати • Темное изображение при печати • Кривые линии • Смазанные изображения • Полосы • Непонятные символы • Белые линии на изображении 	<p>Проверьте уровни чернил и при необходимости установите новый картридж.</p> <p>См. раздел “Улучшение качества печати” в настоящей брошюре.</p> <p>Во избежание смазывания чернил при использовании следующих типов материалов для печати извлекайте каждый лист сразу же при выходе из принтера и, прежде чем положить в стопку, дайте ему просохнуть: Для высыхания прозрачных пленок может потребоваться до 15 минут.</p> <p>Используйте бумагу другой марки. Бумага различных марок по-разному впитывает чернила. Для печати фотографий или изображений с высоким качеством используйте фотобумагу Lexmark высокого качества.</p> <p>Используйте новую бумагу, которая немятая.</p>
Плохое качество печати текста и графики по краям страницы	<p>Не допускайте выхода за следующие минимальные границы печати (кроме случаев, когда используется функция “Без рамки”).</p> <ul style="list-style-type: none"> • Левое и правое поля: <ul style="list-style-type: none"> – 6,35 мм (0,25 дюймов) для всех форматов бумаги, кроме A4 – 3,175 мм (0,125 дюйма) для бумаги формата A4 • Верхнее поле: 1,7 мм (0,067 дюйма) • Нижнее поле: 19 мм (0,75 дюйма)

Симптом	Решение
Плохое качество печати текста и графики по краям страницы	<p>Выберите функцию печати без рамки.</p> <ol style="list-style-type: none"> 1 Выберите в приложении Файл → Печать. 2 Нажмите кнопку Свойства, Параметры или Настройка. 3 Выберите Компоновка при печати. 4 Выберите параметр Без рамки.

Улучшение качества печати

Если качество печати документа неудовлетворительное:

- Используйте соответствующую бумагу для документа. Для печати фотографий или изображений с высоким качеством используйте фотобумагу Lexmark высокого качества.
- Используйте бумагу большой плотности, ярко-белую или с покрытием.
- Выберите более высокое качество печати.

Если документ по-прежнему распечатывается с неудовлетворительным качеством, выполните юстировку картриджа.

Юстировка картриджа с использованием компьютера

Инструкции по юстировке картриджа без использования компьютера см. в инструкциях по *установке*.

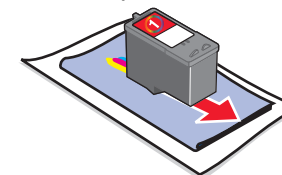
- 1 Загрузите бумагу.
- 2 Дважды нажмите на значок **Imaging Studio** на рабочем столе.
- 3 Нажмите кнопку **Обслуживание/ Устранение неисправностей**.
- 4 Выберите вкладку **Обслуживание**.
- 5 Выберите **Юстировать для устранения размытых кромок**.
- 6 Нажмите кнопку **Печать**.
Распечатается страница юстировки.
- 7 Следуйте указаниям на экране компьютера.

Прочистка сопел картриджа

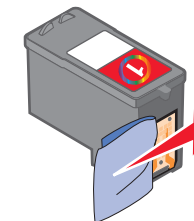
- 1 Загрузите бумагу.
- 2 Дважды нажмите на значок **Imaging Studio** на рабочем столе.
- 3 Нажмите кнопку **Обслуживание/ Устранение неисправностей**.
- 4 Выберите вкладку **Обслуживание**.
- 5 Выберите **Прочистить для устранения горизонтальных полос**.
- 6 Нажмите кнопку **Печать**.
Распечатается страница, во время печати которой чернила пропускаются под давлением через засоренные сопла картриджа.

Протирка сопел и контактов картриджа

- 1 Извлеките картридж.
- 2 Смочите в воде чистую ткань без ворса.
- 3 Аккуратно прижмите ткань к соплам примерно на три секунды, а затем протрите в указанном направлении.



- 4 Аккуратно прижмите другой участок ткани к контактам примерно на три секунды, а затем протрите в указанном направлении.



- 5 Повторите действия 3 и 4, используя другой чистый участок ткани.
- 6 Дайте соплам и контактам полностью просохнуть.
- 7 Установите картридж на место.
- 8 Распечатайте документ еще раз.